

EXALTACIÓN DE LA VIRGEN Y DEVOCIONES MARIANAS

San Joaquín y Santa Ana con la Virgen Niña.
Anónimo español. Siglos XVII-XVIII

Virgen de Atocha. Anónimo español. Siglo XVII

Virgen de la leche. Anónimo español. Siglo XVII-XVIII

Virgen de Belén. Anónimo español. Siglo XVII

Virgen de la Expectación (o de la Encarnación).
Anónimo español. Siglo XVIII

Imposición de la casulla a San Ildefonso.
Juan Antonio Ceronio. Siglo XVII

Virgen de la Soledad. Anónimo español. Siglo XVII

Divina Pastora. Domingo Martínez. Siglo XVIII

Adoración de San Isidro y Santa María de la Cabeza de la Virgen de Atocha. Anónimo madrileño. Siglo XVIII

ORA ET LABORA, LITURGIA Y CULTO. VIDA DOMÉSTICA

Relicario de la Epifanía. Anónimo italiano. Primera mitad del siglo XVII

Relicario Ostensorio. Escuela castellana. Siglos XVII-XVIII

Brazo Relicario de Santa Cecilia. Escuela castellana. Siglo XVII o XVIII

Relicario de San Isidro Labrador. Anónimo español. Siglo XVII

San José con el Niño. Juan Antonio Çeroni. Mediados del siglo XVII

Niño Jesús dormido, abrazado a la cruz. Anónimo. Siglo XVII

Niño Jesús dormido. Escuela española. Finales del siglo XVI

Niño Jesús dormido. Anónimo. Siglo XVIII

Vitrina con medallones devocionales. Escuela española y mejicana. Siglos XVII, XVIII y XIX

Relicario del Lignum Crucis. Castilla. Hacia 1500 y 1550

Cáliz. Escuela madrileña o alcalaína. Siglo XVII

Naveta. Sicilia. 1645-1647

Incensario. Sicilia. 1645-1647

Cáliz. Nápoles. Anterior a 1708

Jarra y salero. Talavera de la Reina. Segunda mitad del siglo XVII

Jarro de beber. Talavera de la Reina. Segunda mitad del siglo XVIII

Jarra vinatera. Talavera de la Reina. Siglo XVII

Lebrillo conventual. Talavera de la Reina. Siglo XVII

Contador de ropa. Taller conventual. Segunda mitad del siglo XIX

Prensa para ropa. Taller conventual. Segunda mitad del siglo XIX

Habitación de religiosa. Atribuido a Toribio Álvarez

Cristo crucificado. Anónimo español. Siglo XVII

Píllula de agua bendita. Talavera de la Reina o Puente del Arzobispo. Segunda mitad del siglo XVIII

Bañil. Escuela castellana. Siglos XVII-XVIII

Escaparate de Santa Teresa. José Calleja. 1692

CLAUSURAS
TESOROS ARTÍSTICOS EN LOS CONVENTOS
Y MONASTERIOS MADRILEÑOS

Exposición celebrada en la Real Aacademia
de Bellas Artes de San Fernando
entre el 19 enero y el 25 de marzo de 2007

Organiza

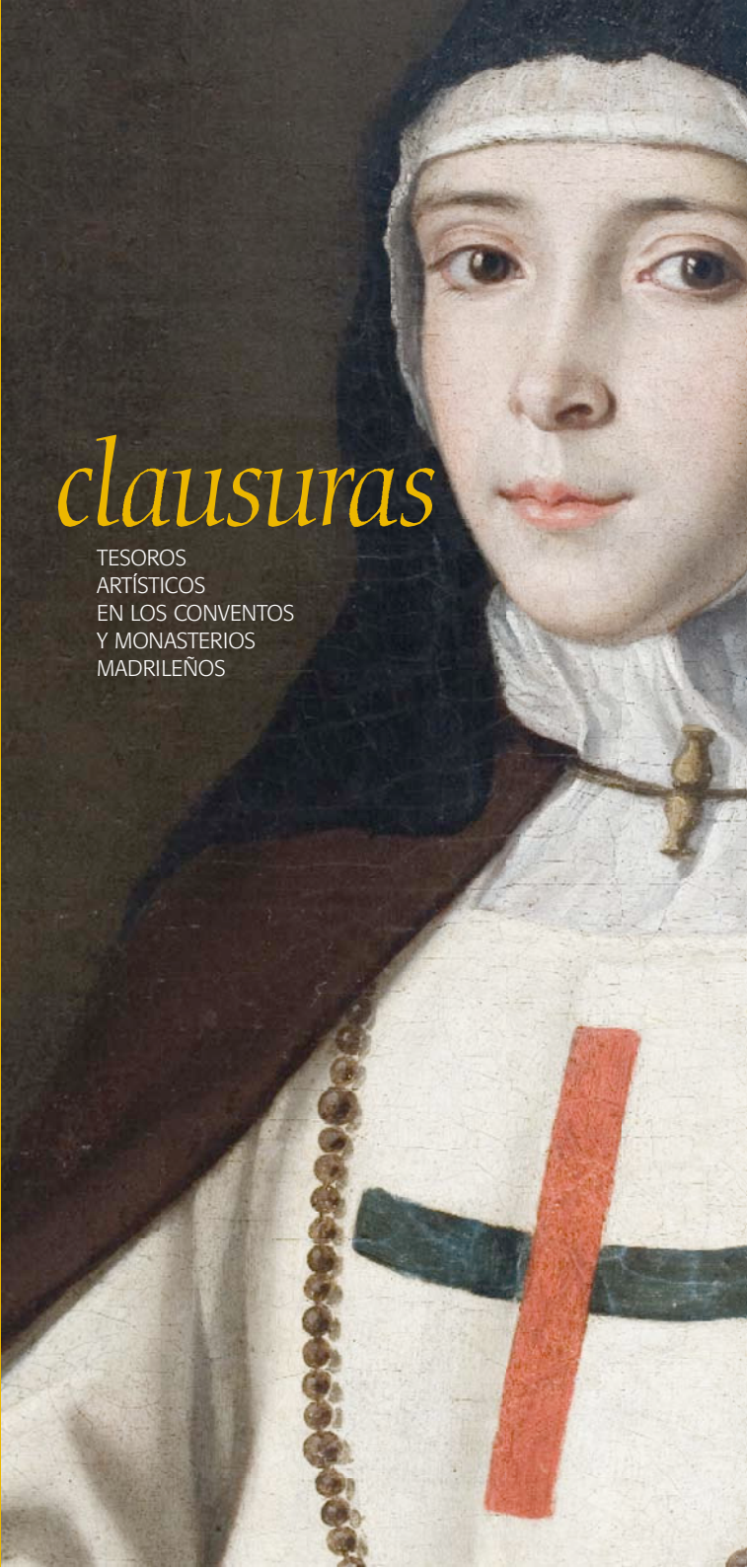
Consejería de Cultura y Deportes
Dirección General de Patrimonio Histórico

Con la colaboración de

Arzobispado de Madrid
Obispado de Alcalá de Henares
Diócesis de Getafe
Patrimonio Nacional

Prestadores

Convento de Capuchinas Descalzas de Alcobendas
Convento de Clarisas de Ntra. Sra. de la Esperanza de Alcalá de Henares
Convento de la Anunciación (Vulgo Constantinopla) de Madrid
Monasterio de San Bernardo de Alcalá de Henares
Monasterio cisterciense de Calatrava de Moralarzal
Monasterio cisterciense del Santísimo Sacramento
de Boadilla del Monte
Monasterio de Comendadoras de Santiago de Madrid
Monasterio de Concepcionistas Franciscanas de Alcalá de Henares
Monasterio de Concepcionistas Franciscanas de Madrid
Monasterio de la Inmaculada y San Pascual-Hermanas Clarisas
de Madrid
Monasterio de las Descalzas Reales de Madrid
Monasterio de Santa Catalina de Alcalá de Henares
Monasterio de Santa Isabel de Madrid
Monasterio de Santa Teresa de Jesús – Carmelitas descalzas de Madrid
Monasterio de Trinitarias de San Ildefonso de Madrid
Monasterio del Corpus Christi de Madrid
Primer Monasterio de la Visitación de Santa María de Madrid (Salesas)
Real Monasterio de la Encarnación de Madrid
Tercer Monasterio de la Visitación de Santa María de Madrid (Salesas)



clausuras
TESOROS
ARTÍSTICOS
EN LOS CONVENTOS
Y MONASTERIOS
MADRILEÑOS



VIDA CONVENTUAL AL SERVICIO DE DIOS Y LA BÚSQUEDA
DE LA PERFECCIÓN CRSITIANA

Retrato de Sor Ana Dorotea de Austria. Pedro Pablo Rubens. 1628

Santa Humbelina. Angelo Nardi. 1620

Retrato de religiosas concepcionistas franciscanas. Juan Carreño de Miranda. 1655

Retrato de religiosa Trinitaria. Anónimo español. Siglo SVII

Retratos orantes de religiosas. Escuela madrileña. Primer tercio del siglo XVII

Cartas de Profesión. Escuela madrileña. Siglo XVIII

Retrato funerario de la Hermana Beatriz de las Llagas. Anónimo español. Siglo XVII

LOS SANTOS FUNDADORES DE LAS ÓRDENES RELIGIOSAS
Y EL CULTO A LOS SANTOS

San Bernardo. José de Churriguera. 1720-24

San Benito. José de Churriguera. 1720-24

S. Bernardo y S. Benito adorando el Santísimo Sacramento. Gregorio Ferro. Siglo XVIII

Santa Clara de Asís. Pedro de Mena. 1675

San Pedro de Alcántara. Pedro de Mena (Taller). 1665

Santa Teresa de Jesús. Anónimo español. Siglo XVII

Estigmatización de San Francisco de Asís. Luca Giordano. Siglo XVII

LA IMAGEN DE DIOS.
VIDA DE CRISTO: INFANCIA, PASIÓN Y MUERTE.

Cristo yacente. Francisco Camilo. Siglo XVII

El Salvador. Antonio de Pereda. 1655

Natividad. Luis Tristán. Siglo XVII

Dios Padre. Alonso del Arco. Siglo XVII

Expositor de la Santísima Trinidad. Anónimo romano. Siglo XVIII

Cristo Varón de Dolores. Anónimo español. Siglo XVII

Ecce Homo. Juan Antonio Escalante. 1665



CONSEJERÍA DE EMPLEO, TURISMO Y CULTURA
Comunidad de Madrid

Esta versión digital forma parte de la Biblioteca Virtual de la Consejería de Empleo, Turismo y Cultura de la Comunidad de Madrid y las condiciones de su distribución y difusión se encuentran amparadas por el marco legal de la misma

www.madrid.org/culpubli
culpubli@madrid.org



Santa Teresa de Jesús
Anónimo español
Siglo XVII



Cáliz
Nápoles
Anterior a 1708



Jarro de beber
Talavera de la Reina
Segunda mitad
del siglo XVIII

Cristo Varón de Dolores
Anónimo español
Siglo XVII

Cristo yacente
Francisco Camilo
Siglo XVII

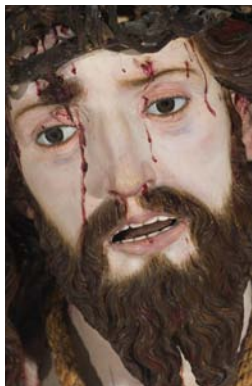
El Salvador
Antonio de Pereda
1655



Los rostros de aquellos santos y santas, pintados y esculpidos por los mejores artistas de su época, que buscaban representar las virtudes que dieron sentido a sus vidas, muestran, también, la paz, la serenidad, la dulzura, o la fortaleza de unos hombres y mujeres de su tiempo trascendiendo el sentido religioso para convertirse en representaciones del arte.

En la decoración de las vasijas y platos y en la profusa decoración de cálices, navetas e incensarios, se encuentra la maestría de los artesanos y orfebres que supieron trasladar la técnica y el arte de su tiempo a la materia que les dio forma.

Las representaciones del Dios de los cristianos, en sus formas de Padre Creador, Cristo que sufre o Cristo triunfante tras la Resurrección, se convierten, también, en la fuerza expresiva de los gestos, las actitudes y el talante de poder, de sufrimiento, o de esplendor que el espíritu del Barroco trasmitió de la mano de los artistas de los siglos XVII y XVIII.



Virgen de Belén
Anónimo español
Siglo XVII

Y cuando María, la virgen madre, adquiere diferentes rostros recordando a los fieles su condición y convirtiéndose para ellos en un objeto de culto, también estos rostros expresan el profundo sentido de la maternidad incitando a la tenura, a la protección o la belleza interior.

La representación infantil de su hijo, hecho Dios, es también otro referente que está presente con mucha frecuencia y en decenas de formas, sentado, acostado, dormido o en brazos de su madre, en las celdas y las dependencias privadas de las congregaciones religiosas. Estos Niños son también muestra del esmero por dar una imagen de la condición humana en sus primeros años de vida, adquiriendo esa doble condición de ser representaciones del hijo de Dios y del arte barroco madrileño.

Niño Jesús dormido,
abrazado a la cruz
Anónimo
Siglo XVII



Niño Jesús dormido
Escuela española
Finales del siglo XVI



Retrato de Sor Ana Dorotea de Austria
Pedro Pablo Rubens
1628

los tesoros artísticos guardados en las clausuras de los conventos y monasterios madrileños son capaces de transmitir las profundas e intensas formas de religiosidad como expresión del mundo de silencio y recogimiento interior que rodea la vida de las congregaciones religiosas. Pero también constituyen piezas fundamentales de la historia del patrimonio cultural de una sociedad, de la que los propios conventos y monasterios son parte en el intrincado, y a veces misterioso, conjunto de relaciones que muchos hombres y mujeres establecieron y establecen con su Dios. Un patrimonio histórico que ha ido dejando sus huellas profundas y contundentes unas veces, apenas imperceptibles y delicadas otras, para pasar a formar parte de la memoria colectiva de toda una sociedad.



Cristo crucificado
Anónimo español
Siglo XVII

Retrato de religiosas concepcionistas franciscanas
Juan Carreño de Miranda
1653



Santa Clara de Asís
Pedro de Mena
1675

San Bernardo
José de Churriguera
1720-24

