

# **BOLETÍN INFORMATIVO**

**Paro Registrado**

**- Nueva CNO - 11**

**Contratos de trabajo**

**MARZO 2011**



CONSEJERÍA DE EMPLEO, MUJER  
E INMIGRACIÓN

**Comunidad de Madrid**

[www.madrid.org](http://www.madrid.org)

# Índice



- **Paro registrado:  
-Nueva CNO-11**
- **Contratos registrados**
- **Anexo estadístico sobre paro registrado**
- **Anexo estadístico sobre contratos registrados**

# PARO REGISTRADO

---

MARZO 2011

## NOTA PREVIA

### **Introducción de la nueva Clasificación Nacional de Ocupaciones 2011.**

Desde enero de 2011 se han adecuando las ocupaciones a la nueva Clasificación Nacional de Ocupaciones (CNO-11) publicada por el Real Decreto 1591/2010, de 26 de noviembre.

Esta nueva clasificación, que entró en vigor el pasado 1 de enero de 2011, es un sistema de codificación que tiene por objeto el tratamiento de la información sobre ocupaciones de una manera uniforme a efectos estadísticos. Surge de la adaptación de la antigua CNO-94 a la Clasificación Internacional Uniforme de Ocupaciones de 2008 producida por la Oficina Internacional de Trabajo (OIT).

A partir de enero de 2011, y conforme a los datos estadísticos del año anterior, se ha realizado la adecuación de la CNO-94 a la nueva CNO-11. Esto ha sido posible mediante la conversión de la tabla de ocupaciones de los Servicios Públicos de Empleo de las Comunidades y el Servicio Público de Empleo Estatal a la nueva clasificación. De este modo se han calculado las variaciones intermensuales e interanuales.

Esta clasificación, con fines puramente estadísticos, nos permite hacer comparaciones de estudios ocupacionales tanto a nivel nacional como internacional.

# Paro registrado

## 1. Claves del mes

Madrid registra al finalizar el mes de marzo un total de 482.025 desempleados (237.513 hombres y 244.512 mujeres). Respecto al mes de febrero el total de desempleados en Madrid asciende: 3.855 parados registrados más que en el mes anterior, un 0,81% de aumento; el comportamiento negativo del paro afecta por igual a ambos sexos (1.922 hombres parados más, un 0,82% de ascenso y 1.933 mujeres paradas más que en el pasado mes, un 0,80% de incremento).

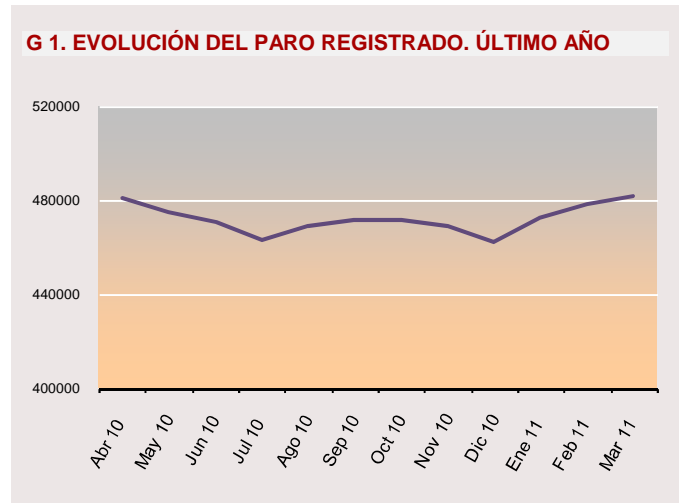
- ✓ **Variaciones.** En referencia al mes anterior el número de desempleados se incrementa en los tres grandes grupos poblacionales, sobre todo entre las mujeres mayores de 45 años. Sin embargo, respecto a la variación anual el número de hombres desempleados desciende un 4%.
- ✓ **Variaciones del paro en las Comunidades Autónomas.** Destaca el ascenso del paro en la mayor parte de las comunidades autónomas salvo en Baleares, Navarra, Castilla-León y Asturias. Madrid, con un 0,81%, se sitúa dentro de la media nacional que está en un 0,80% de aumento en términos relativos. Respecto al año pasado, Madrid con un 0,42%, se sitúa muy por debajo de la tasa media de desempleo en España que está en un 4,01%.
- ✓ **Por sectores: el paro desciende ligeramente en la Industria.** Por otro lado, tras un año descendiendo el desempleo en la Construcción, al finalizar el mes de marzo se incrementa el paro en

este sector un 0,77%, porcentaje equivalente a 562 personas más respecto a febrero. En el sector Servicios, asciende el desempleo un 0,69%, cifra que aglutina 2.357 personas. Hay que tener en cuenta que en esta actividad se concentra el 61% del incremento del paro en nuestra región. Asimismo, en el colectivo sin empleo anterior el desempleo aumenta un 3,79%, cifra equivalente a 837 personas.

- ✓ **Se reduce de nuevo el paro entre quienes llevaban de seis a doce meses en el desempleo.** En ambos sexos, descienden las cifras de paro dentro de este tramo de tiempo menor a un año. La reducción es de 7.282 personas; un 8,54%, respecto al mes anterior.

## 2. Evolución del paro registrado

Tabla 1. COMUNIDAD DE MADRID				
Mar 11	Variación mensual		Variación anual	
	Absoluta	%	Absoluta	%
2007	2.059	0,93	-1.049	-0,47
2008	-1.415	-0,55	31.113	13,96
2009	18.128	4,68	151.749	59,76
2010	5.666	1,19	74.349	18,33
<b>2.011</b>	<b>3.855</b>	<b>0,81</b>	<b>2.003</b>	<b>0,42</b>



Como puede observarse en la tabla primera, la variación mensual ha sido la menor de los tres últimos años. Con respecto a marzo del año anterior, el desempleo ha crecido en 2003 personas (0,42%), un 17,91% menos de lo que creció el año anterior, tal como se observa en la tabla 1.

Pese a los resultados negativos en la tendencia del paro registrado durante los últimos tres años, la cifra de variación anual se ha reducido considerablemente, pasando de 151.749 parados en el año 2009, a 2.003 desempleados en marzo de este año (una diferencia de 59,34% respecto al mismo periodo de hace dos años)

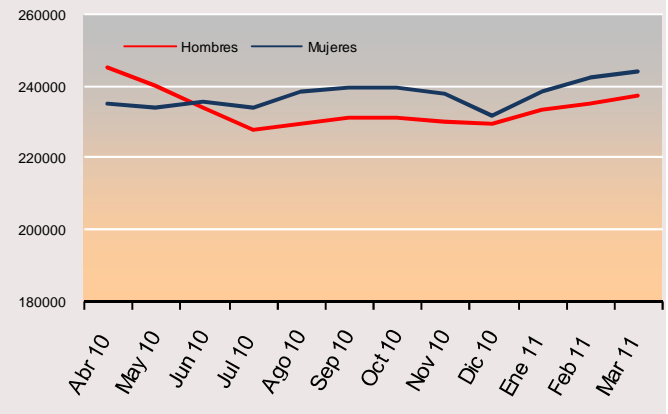
## 3. Sexo

Tabla 2. COMUNIDAD DE MADRID									
Mar 11	Hombres				Mujeres				
	Variación mensual		Variación anual		Variación mensual		Variación anual		
	Absoluta	%	Absoluta	%	Absoluta	%	Absoluta	%	
2007	-1.191	-1,35	-8.681	-9,04	-163	-0,12	-2.181	-1,57	
2008	539	0,61	1.351	1,55	1.520	1,15	-2.400	-1,76	
2009	1.438	1,27	26.026	29,36	-2.853	-2,01	5.087	3,79	
2010	10.058	5,00	96.456	84,11	8.070	4,33	55.293	39,71	
<b>2011</b>	<b>1.922</b>	<b>0,82</b>	<b>-9.877</b>	<b>-3,99</b>	<b>1.933</b>	<b>0,80</b>	<b>11.880</b>	<b>5,11</b>	

**El paro se ha incrementado en ambos sexos y en porcentajes similares.** Entre los hombres asciende un 0,82% que equivale a 1.922 individuos. Entre la población femenina el desempleo asciende hasta un 0,80%, que significan 1.933 mujeres desempleadas más que en el mes anterior.

**Respecto al año anterior.** El incremento anual del paro vuelve a afectar sólo a las mujeres. Por otra parte, si se comparan sus cifras con las del desempleo masculino, esta vez la diferencia es muy relevante: del total de desempleados más del último año que son 2.003 personas; 11.880 son mujeres (5,11% de aumento). La diferencia se obtiene por el descenso del paro entre los hombres que es de 9.877 personas paradas menos respecto a marzo de 2010; un 4% de reducción (véase tabla 2).

**G 2. EVOLUCIÓN DEL PARO REGISTRADO POR SEXO. ÚLTIMO AÑO**



**4. Edad**

Mar 11	Tabla 3. COMUNIDAD DE MADRID											
	< 30 años				30 a 54				>55 años			
	Variación mensual		Variación anual		Variación mensual		Variación anual		Variación mensual		Variación anual	
	Absoluta	%	Absoluta	%	Absoluta	%	Absoluta	%	Absoluta	%	Absoluta	%
2007	255	0,49	-2.953	-5,38	1.394	1,08	-87	-0,07	410	1,04	1.991	5,26
2008	-317	-0,52	8.179	15,73	-860	-0,57	18.870	14,41	-238	-0,54	4.064	10,19
2009	5.390	5,37	45.532	75,68	11.551	4,95	95.149	63,51	1.187	2,21	11.068	25,19
2010	1.410	1,23	10.675	10,10	3.766	1,27	55.634	22,71	490	0,78	8.040	14,62
<b>2011</b>	<b>1.340</b>	<b>1,25</b>	<b>-7.937</b>	<b>-6,82</b>	<b>1.831</b>	<b>0,60</b>	<b>5.769</b>	<b>1,92</b>	<b>684</b>	<b>1,03</b>	<b>4.171</b>	<b>6,62</b>

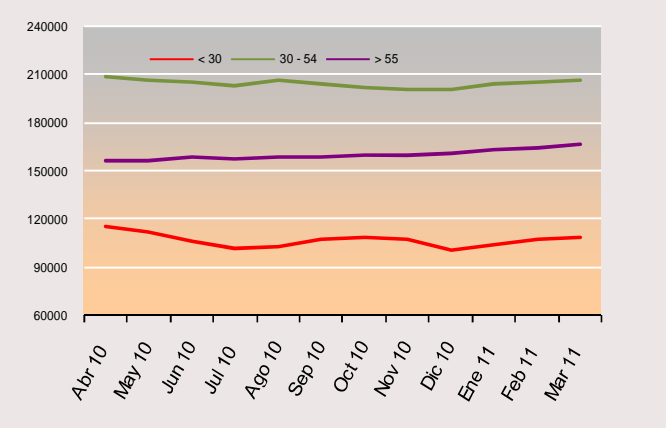
**Variación intermensual**

El acenso del paro se acusa sobre todo entre la población del tramo medio en edad laboral que es el más numeroso, es decir, de 30 a 54 años. Las cifras en el aumento del desempleo se moderan en los otros dos tramos restantes con relación al pasado mes, como puede observarse en la Tabla 3.

**Variación interanual.**

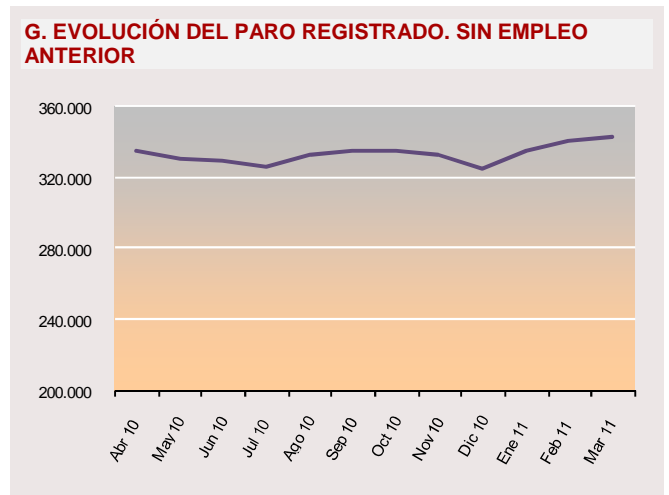
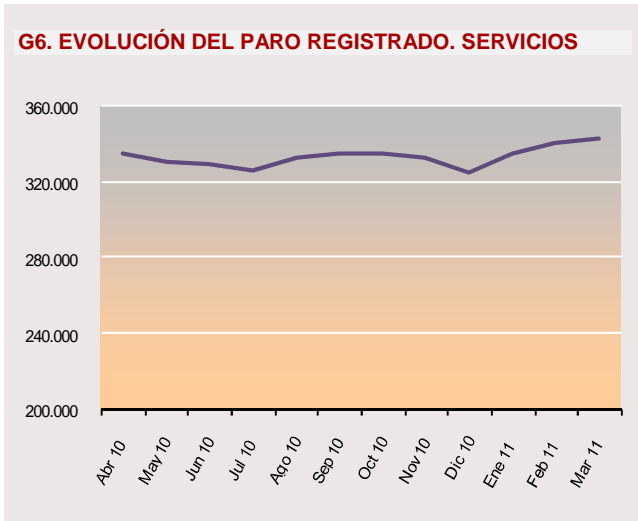
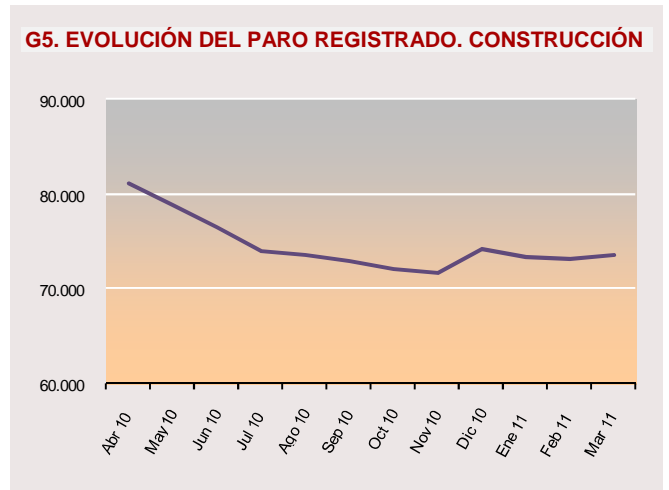
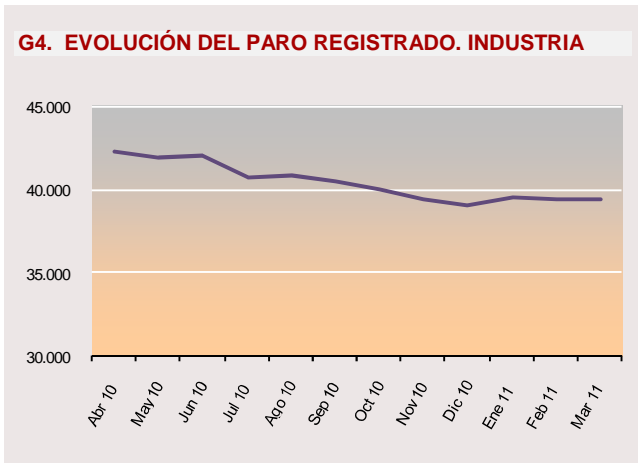
En la variación anual, lo más destacado es la disminución del paro registrado entre la población, esencialmente masculina, menor de 30 años; un 6,82% de reducción que equivale a 7.937 personas desempleadas menos con respecto al mismo periodo de 2010. Hay que tener en cuenta, que, marzo acostumbra a ser un mes históricamente variable para el crecimiento del empleo, casi siempre en función de las fechas de los contratos temporales vinculados a la Semana Santa.

**G 3. EVOLUCIÓN DEL PARO REGISTRADO POR EDAD EN EL ÚLTIMO AÑO**



5. Actividad económica

Tabla 4. COMUNIDAD DE MADRID																
Mar 11	INDUSTRIA				CONSTRUCCIÓN				SERVICIOS				SIN EMPLEO ANTERIOR			
	Variación mensual		Variación anual		Variación mensual		Variación anual		Variación mensual		Variación anual		Variación mensual		Variación anual	
	Absoluta	%	Absoluta	%	Absoluta	%	Absoluta	%	Absoluta	%	Absoluta	%	Absoluta	%	Absoluta	%
2007	215	1,09	-710	-3,43	115	0,58	2.007	11,23	1.314	0,78	-1.220	-0,71	353	3,42	-1.327	-11,05
2008	-243	-1,00	4.044	20,24	1212	3,16	19.721	99,18	-2.583	-1,41	10.113	5,94	288	3,51	-2.183	-20,44
2009	1.875	5,06	14.937	62,17	2112	2,81	37.609	94,96	12.136	4,62	94.349	52,31	1.876	17,03	4.395	51,73
2010	267	0,63	3.619	9,29	-324	-0,39	5.400	6,99	4.244	1,29	58.166	21,17	1.269	7,09	6.282	48,74
2011	-25	-0,06	-3.148	-7,39	562	0,77	-8931	-10,81	2.357	0,69	9.890	2,97	837	3,79	3.774	19,68



Tras doce meses de descenso del paro en la Construcción al finalizar el mes de marzo cambia la tendencia. Se trata de un aumento del paro poco significativo, un 0,77% en este sector de la Construcción que equivale a 562 personas más que se inscriben como parados. Por otra parte, desciende el paro en la Industria un 0,06%, que supone 25 personas desempleadas menos que en febrero. Asimismo, aumenta el número de desempleados en el sector de los Servicios en 2.357 personas paradas más; cifra que equivale a un 0,69% de incremento respecto al mes anterior.

En la variación anual se destaca el descenso del paro en Industria y Construcción. Así el desempleo baja con especial incidencia entre los trabajadores de la Construcción en un 10,81% (8.931 personas) y también desciende en la Industria un 3,51% (3.148 personas menos que en el mismo periodo del año anterior). En el sector Servicios sube el paro un 2,97% (9.890 personas desempleadas más en relación a marzo de 2010). Asimismo, se incrementa el paro en el colectivo Sin Empleo Anterior en un 19,68% (3.774 personas más que en el mismo periodo de del año pasado).

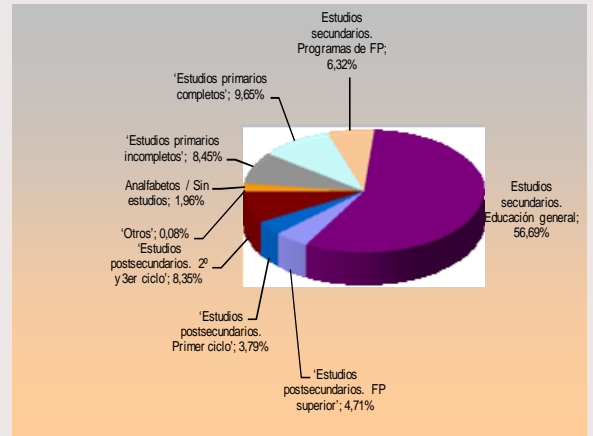
**6. Nivel formativo**

En este mes de marzo el aumento del desempleo se concentra entre los que proceden de la educación primaria completa con título de graduado escolar o equivalente. En total 3.628 personas paradas más respecto al mes pasado, equivalente a un 8,46% de aumento. Por otra parte, se produce un descenso mensual del desempleo dentro del grupo poblacional denominado con *Estudios Post-secundarios de Educación de Segundo y Tercer Ciclo*; un 1,60% de reducción que equivale a 654 personas desempleadas menos respecto al mes anterior.

Por ser el grupo de población más grande, el nivel formativo donde más se concentra el desempleo es en el de *Estudios secundarios de Educación General...* donde el grueso del paro en términos absolutos es de 273.268 personas, un 57%. El ascenso del paro en la variación mensual de este grupo, sin embargo, es de sólo un 0,20%. Por otro lado, el perfil de este colectivo es muy amplio y heterogéneo, además suele corresponder a personas cuya trayectoria formativa pasa o bien por la Formación Profesional, o bien por Bachillerato, Educación Secundaria Obligatoria y equivalentes (FP II, BUP, Artes y Oficios, etc).

Con respecto al año anterior, lo más destacable en términos absolutos es el descenso del paro también entre quienes se circunscriben en la nomenclatura de *Estudios Secundarios de Educación General con Graduado Escolar o Equivalente*, donde disminuye el desempleo masculino en 9.017 personas respecto al año anterior. Esta cifra equivale a un 6,15% de reducción. Sin embargo, las mujeres desempleadas en este mismo grupo aumentan un 1,37%; porcentaje que equivale a 1.832 personas paradas más.

**G 8. DISTRIBUCIÓN DEL PARO REGISTRADO POR NIVEL FORMATIVO ALCANZADO**

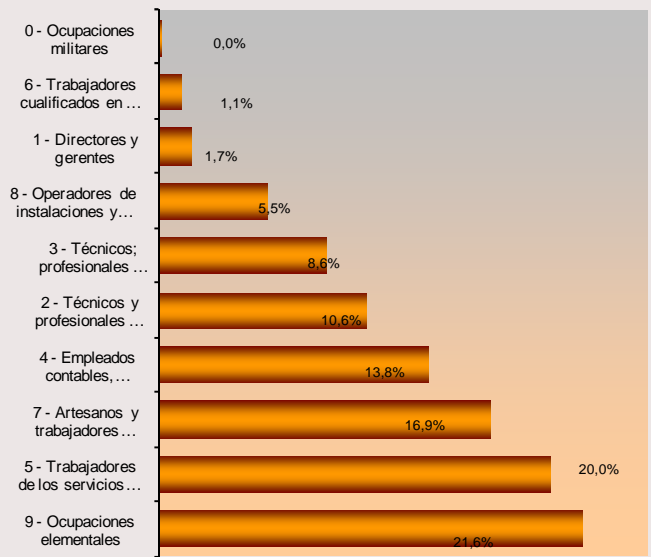


**7. Ocupaciones**

**Valores más destacados.** Por grandes grupos de ocupación, el que concentra un mayor número de parados es el correspondiente a las llamadas *Ocupaciones Elementales*, (antes denominado *Trabajadores no cualificados*), con un total de 104.320 personas (22,64%), le sigue la de *Trabajadores de los servicios de restauración, personales, protección y venta de comercio* que con 96.599 personas desempleadas (20%) constituyen el segundo gran grueso de parados. A continuación los *Artesanos y Trabajadores Cualificados de las Industrias Manufactureras...* con 81.647 desempleados registrados (17%) y los *Empleados contables, administrativos y otros empleados de oficina*; 66.620 (13,82%) Estos cuatro grupos representan el 73% del total del paro registrado (véase gráf. 9).

**Respecto al mes anterior**, el desempleo crece en todas las ocupaciones salvo en las de *Directores Gerentes* donde la reducción es de 122 personas; 71 hombres y 51 mujeres respecto al mes de febrero y sobre todo en la de *Técnicos Profesionales Científicos* con 665 desempleados menos; de los cuales 177 son hombres y 488 mujeres (en total un 0.80% de reducción). Donde más incide el crecimiento mensual del paro es entre los adscritos dentro de las *Ocupaciones Elementales*, con un 1,66% de incremento que equivale a 1.699 desempleados más que en febrero (véase cuadro resumen en pág. 10).

**G 9. DISTRIBUCIÓN DEL PARO REGISTRADO POR GRANDES GRUPOS DE OCUPACIÓN**



**Variación anual.** El paro asciende anualmente en casi todos los grandes grupos de ocupaciones salvo entre los *Directores Gerentes*, sobre todo entre la población masculina (345 desempleados menos que en marzo de 2010). Por otro lado, desciende más significativamente entre los adscritos a *Artesanos y Trabajadores Cualificados* con una reducción de 6.612 personas (casi un 8%), así como entre aquellos desempleados (exclusivamente dentro de la población masculina) que se encuentran comprendidos en la ocupación denominada *Técnicos y Profesionales de Apoyo*; con 1.492 parados menos que en el mismo periodo del año anterior (un 6% de reducción).



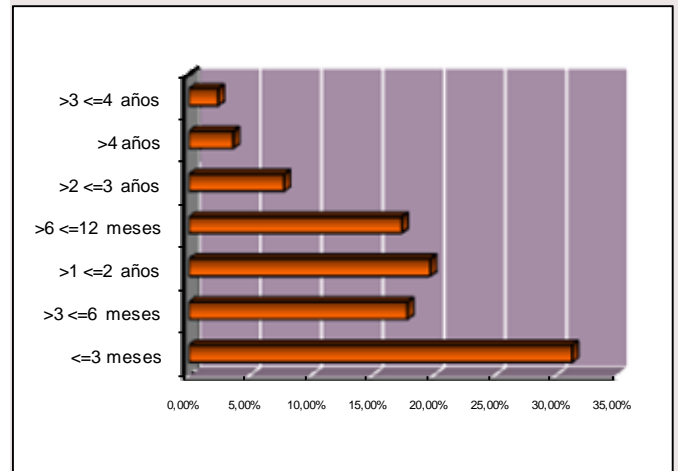
### 8. Tiempo de Permanencia en el desempleo

**Valores más significativos.** El estrato con mayor peso se sitúa en aquellos parados que permanecen tres meses o menos de este tiempo en el desempleo; 153.839 (un 31%), seguido de aquellos que permanecen de uno a dos años, 93.226 personas que representan casi un 20%. En cuanto a los denominados parados de larga duración, aquellos que llevan más de un año inscritos en una oficina de empleo, representan el 33%, si bien, el grueso dentro de este grupo se concentra en el periodo que va de uno a dos años ya mencionado.

**Variación mensual.** Desciende el paro en dos tramos: el de quienes se encuentran en esta situación de desempleo entre 3 y 6 meses, cuyo número disminuye en 7.282 personas paradas menos; un 1,82% de reducción, y entre quienes se encuentran en el tramo que va de 1 a dos años en el paro, cuya cifra se reduce en 1.043 personas. En el resto de los tramos, el desempleo se incrementa de manera desigual, aunque destaca el ascenso de aquellos en situación de paro dentro de un periodo entre seis y doce meses; 5.909 personas que supone un 7,11% de aumento.

**Variación interanual.** En todos los tramos asciende el desempleo salvo en los tres siguientes: entre los hombres parados de menos de tres meses que aglutinan 2.110 personas menos (un 2,50% de reducción), en ambos sexos entre los que permanecían en el desempleo de 3 a 6 meses; 10.741 personas paradas menos (un 12,10% de disminución) y, asimismo, entre el tramo que comprende de los 6 a 12 meses de permanencia en el desempleo; 12.148 parados menos (12% de reducción) con respecto a marzo de 2010. En este último tramo destaca el grupo masculino con 9.568 desempleados menos que en el mismo periodo del año anterior; un 17,86% de reducción. Por contraste, las mujeres inscritas a este periodo de tiempo en el paro suman 2.580 menos que en marzo del año pasado (un 5,42% de reducción).

**G 10. PORCENTAJE DE PARO REGISTRADO POR PERMANENCIA EN EL DESEMPLEO**



### 9. Comunidades autónomas

CC.AA	TOTAL AMBOS SEXOS	VARIACIONES			
		MES ANTERIOR		AÑO ANTERIOR	
		ABS.	REL.	ABS.	REL.
Andalucía	951.625	6.918	0,73	68.232	7,72
Aragón	98.840	1.557	1,60	3.007	3,14
Asturias	87.740	-332	-0,38	4.134	4,94
Baleares	88.127	-1.535	-1,71	2	0,00
Canarias	261.202	26	0,01	-332	-0,13
Cantabria	47.395	419	0,89	3.245	7,35
Castilla la Mancha	217.745	1.108	0,51	13.363	6,54
Castilla-León	203.586	-1.420	-0,69	4.963	2,50
Cataluña	611.269	8.658	1,44	7.231	1,20
Comun. Valenciana	532.315	5.875	1,12	18.727	3,65
Extremadura	124.022	768	0,62	5.472	4,62
Galicia	249.246	967	0,39	12.797	5,41
Madrid	<b>482.025</b>	<b>3.855</b>	<b>0,81</b>	<b>2.003</b>	<b>0,42</b>
Murcia	137.495	756	0,55	6.740	5,15
Navarra	45.305	-561	-1,22	1.552	3,55
País Vasco	151.551	6.095	4,19	13.426	9,72
Rioja, La	24.074	853	3,67	709	3,03
Ceuta	9.933	298	3,09	841	9,25
Melilla	10.174	101	1,00	944	10,23
<b>TOTAL NACIONAL</b>	<b>4.333.669</b>	<b>34.406</b>	<b>0,80</b>	<b>167.056</b>	<b>4,01</b>

**Variación mensual.** Como puede observarse en la tabla anexa el paro asciende en casi todas las comunidades autónomas salvo en Baleares, Navarra, Castilla-León y Asturias. Madrid, con un 0,81% de incremento, se encuentra dentro de la media nacional.

**Variación interanual.** En todas las comunidades se incrementa el paro registrado salvo en Canarias. El ranking varía si tenemos en cuenta el porcentaje relativo a la población, o bien los valores absolutos. En el primer caso Melilla, País Vasco y Ceuta encabezan la lista con un 10,23%, un 9,72% y un 9,25% respectivamente, situándose así muy por encima de la media nacional. Sin embargo, por lo que se refiere a valores absolutos, es en Andalucía, la Comunidad Valenciana, el País Vasco y también Castilla la Mancha donde se concentran las mayores cifras de aumento de la población desempleada respecto a marzo de 2010. Madrid con un 0,42%, es junto a Baleares y Canarias la comunidad que más positivamente da muestras de recuperación en el índice de desempleo, situándose muy por debajo de la media nacional de variaciones anuales.



# **CONTRATOS REGISTRADOS**

---

MARZO 2011

## Claves del mes

- ✓ **Madrid mantiene su liderazgo en contratación estable, con una diferencia de siete puntos superior a la media nacional.**
- ✓ **Los contratos registrados en la Comunidad de Madrid durante este mes de marzo han sido 140.361 nuevos contratos.**
- ✓ **El número de contratos indefinidos firmados en marzo ascendió a 23.768, lo que representa el 16,9% del total de los realizados en este periodo en la Comunidad. Este porcentaje representa siete puntos por encima de la media nacional (9,6%) y se sitúa muy por encima de otras comunidades.**
- ✓ **Desde el principio del año se han registrado un total de 393.439 contratos, de los que 64.758 son indefinidos.**

### Sexo y Modalidades de contratación

En marzo, tras cinco meses de descenso paulatino, la contratación cambia de tendencia y este mes experimenta un significativo aumento cifrado en 18.880 contratos más respecto a febrero, lo que supone una tendencia al alza. Este hecho también se ha producido en el total nacional.

En cuanto a la distribución entre hombres y mujeres, la contratación masculina supera a la femenina con el 54% de contratos, respecto al 46% de contratación alcanzado en el grupo de mujeres.

Del total de **contratos indefinidos** realizados, la modalidad de *Indefinido ordinario*, es la más frecuente. Su distribución en porcentajes relativos, señala un predominio de la contratación masculina cuando se realiza a tiempo completo, con el 64% de contratos, frente al 36% de contratación femenina. Mientras que a tiempo parcial favorece la contratación femenina con el 52%, respecto al 48% de contratos que obtiene el grupo masculino.

La modalidad de contrato *Indefinido fomento de empleo*, refleja un claro protagonismo femenino con el 52% de contratos, frente al 47% de contratación masculina.

Como viene siendo habitual, los contratos *transformados en indefinidos*, favorecen la contratación masculina cuando se realizan a tiempo completo (58%), mientras que cuando se celebran a tiempo parcial, promueve la contratación a mujeres (60%).

Respecto a la edad, las transformaciones en indefinidos fomentan la contratación de personas entre 25 y 29 años y 30-44 años.

La modalidad de contratación a *Fijo discontinuo*, refleja un marcado predominio femenino con el 60% de contratos frente al 40% de contratación masculina.

En relación al **tipo de jornada**, las contrataciones efectuadas a tiempo parcial, se dirigen mayoritariamente al colectivo de mujeres. También hay que señalar que los contratos de Interinidad, reflejan que la mujer es la principal destinataria

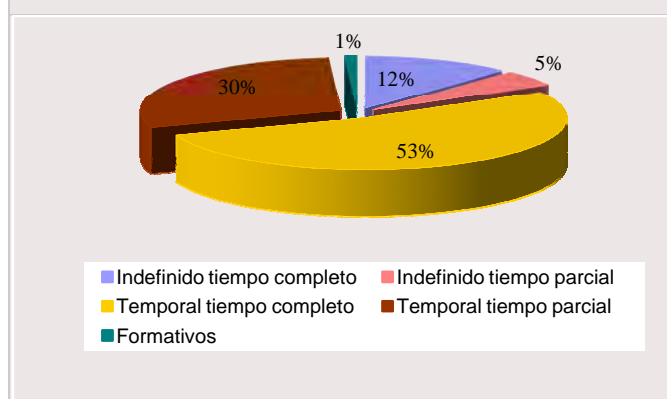
de esta modalidad, duplicando el número de contratos a los hombres.

En cuanto a la **contratación temporal**, la modalidad más frecuente y habitual se refiere al contrato de *Obra o servicio*, que a tiempo completo presenta una distribución del 69% de contratación masculina frente al 31% de contratación femenina. Cuando se realiza a tiempo parcial, los datos se invierten con una mayor presencia femenina que llega el 55% de casos, frente al 45% de contratación masculina.

En la modalidad *Eventual por circunstancias de la producción*, a tiempo completo, predomina la contratación masculina con el 55%, respecto a la femenina con el 45% de contratos, mientras que a tiempo parcial se invierte esta tendencia, predominando la contratación femenina que alcanza el 57% frente al 43% de contratos en el grupo de hombres (ver Tabla 1 de Anexo contratos).

Sexo	Marzo 11'	TOTAL Contratación
Hombre	76.152	140.361
Mujer	64.209	

### DISTRIBUCION POR TIPO DE CONTRATO. Marzo 2011



## Nivel formativo alcanzado

De la mayor parte de los contratos realizados (casi la mitad), se concentran en personas con una cualificación académica de E.S.O. ó estudios equivalentes, seguida de enseñanzas universitarias y de las enseñanzas secundarias no obligatorias (Bachillerato y Formación Profesional). (Ver tabla 6 de anexo contratos)

El nivel formativo cuyo porcentaje de contratación estable es más elevado, es el universitario con el 27% del total de su contratación, y en menor medida, en todos aquellos en los que el trabajador posee cierta especialización.

## Edad

El mayor volumen de contratos del mes de marzo se sigue efectuando en el grupo de personas comprendidas entre 20 y 34 años. En otro sentido, los jóvenes presentan una menor estabilidad en el empleo.

La contratación estable se desplaza, sin embargo, hacia una mayor edad, la comprendida en el intervalo entre los 25 y 39 años.

El grupo de jóvenes (16-29 años) tiene un mayor protagonismo en el sector servicios que en las demás actividades, el grupo de edad intermedia cobra el mayor protagonismo en el sector de la construcción y a edades más altas son más relevantes en la industria. (ver Tabla 6 de Anexo contratos)

Edad	Contratación Indefinida	Contratación Temporal
< 25 años	3.606	26.580
25-29 años	5.499	24.324
30-44 años	11.276	47.700
45-54 años	4.610	11.521
> 55 años	742	4.503

## Ocupación

Con escasa variación, se mantiene la tendencia habitual de los grandes grupos de ocupación con mayor volumen de contratación que en este marzo han sido:

Grandes Grupos de Ocupación	Abs.	%
Trabajadores de servicios de restauración y comercio	29.339	20,90
Técnicos. y profesionales, científicos e intelectuales	14.404	10,26
Trabajadores no cualificados en servicios excepto transportes	14.354	10,23
Técnicos y profesionales de apoyo	14.296	10,19

Las ocupaciones que en términos relativos presentan más contratación estable, corresponden a:

*Directores y gerentes* con el 75%, *Empleados de oficina que no atienden al público* con el 29%, *Conductores y operadores de maquinaria móvil* con el 28%, *Ocupaciones militares* con el 27%, *Trabajadores de servicios de protección y seguridad* con el 25,50%, *Técnicos y profesionales de apoyo* con el 22%. Otros *técnicos profesionales científicos e intelectuales* con el 21,53%, *Trabajadores de servicios de restauración y comercio* con el 18%, *Empleados de oficina que atienden al público* con el 17%, *Trabajadores cualificados de industrias manufactureras (excepto operadores de instalaciones y máquinas)* y *Trabajadores cualificados de los sectores*

*Agrícola, ganadero, forestal y pesquero* con el 16% cada una, *Operadores de instalaciones y maquinaria fija y montadores* con el 15%, *Técnicos y profesionales, científicos e intelectuales de la salud y la enseñanza* con el 11,50%, *Trabajadores de servicios de salud y cuidados de las personas* y *Trabajadores no cualificados en servicios excepto transportes* con el 11% (Ver 3 anexo contratos).

\*Nota: Como consecuencia de la actualización de los grupos ocupacionales, se ha adaptado también una nueva nomenclatura que integra a las anteriores denominaciones desde enero 2011.

## Actividad económica

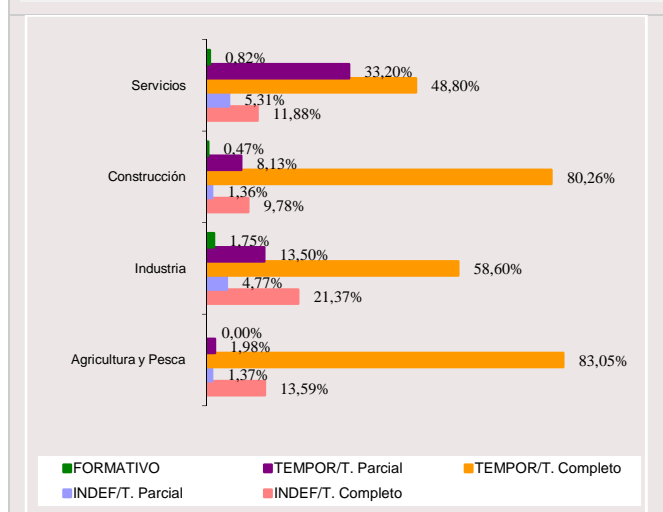
El sector Servicios sigue siendo el que mayor volumen de contrataciones registra en marzo (comportamiento que responde a la estructura económica madrileña), seguida de Construcción y el sector de Industria, mientras que Agricultura obtiene el menor peso representativo como se indica en los valores de la tabla:

Sector Económico	Contratación %
Agricultura	0,47
Industria	4,34
Construcción	10,40
Servicios	84,79

Respecto a la calidad y estabilidad en el empleo, el sector de *Industria*, continúa presentando el mayor porcentaje de contratación indefinida con el 26%, seguida de los sectores de *Servicios* y *Construcción* que presentan un porcentaje del 17% y 11% respectivamente.

Como en meses anteriores, las actividades con mayor nivel de contratación, este mes de marzo, han sido las relacionadas con *Actividades administrativas y servicios auxiliares* con el 30%, *Comercio y reparación de vehículos de motor* con el 11%, seguidas de *Hostelería* con el 10%, *Actividades profesionales, científicas y técnicas* con el 8%.

## DISTRIBUCION DE SECTORES ECONOMICOS POR TIPO DE CONTRATO. Marzo 2011



Por otro lado, algunas secciones con menor representación en el volumen total de la contratación han sido, sin embargo, las que han promovido en cifras relativas un mayor porcentaje de contratación indefinida y, por tanto, han generado más empleo estable. Son las siguientes:

Industrias extractivas con el 62%, Actividades financieras y de seguros con el 54%, Actividades Inmobiliarias y Suministro de energía eléctrica, gas, agua, vapor y aire acondicionado con el 40%, Comercio y reparación de vehículos de motor con el 34%, Transporte y almacenamiento con el 30%, Industrias manufactureras y Actividades de hogares que emplean personal doméstico con el 28%, Información comunicaciones con el 27%, Actividades profesionales científicas y técnicas y Hostelería con el 23% (Ver tabla 2 de anexo contratos)

### Duración de la contratación temporal

Del volumen de contratos temporales realizados este mes, el 46% son de duración indeterminada, lo que encuentra su correspondencia con los contratos efectuados en la modalidad de obra o servicio que por su propia naturaleza no permite especificar el tipo de duración en la mayoría de los casos.

Asimismo, casi la mitad de la contratación generada equivalente al 40%, recae en contratos con una duración inferior a tres meses, mientras que el 14% restante se corresponde con una duración superior a tres meses. (Ver tabla 4 de anexos contratos)

#### CONTRATACION TEMPORAL

Indeterminado.	< 3 meses	> 3 meses	Total
53.387	36.484	26.722	116.593

### Comunidades autónomas

Del total de la contratación nacional, las comunidades que registran el mayor número de contratos corresponden a Andalucía con el 26% de contratos, seguida de Cataluña y Madrid con el 15% y 12% respectivamente y la Comunidad Valenciana con el 9%. Sin embargo, entre estas cuatro autonomías hay que destacar que Andalucía con el 11% y Valencia con el 9%, son las comunidades autónomas que presentan el menor nivel de contratación indefinida, mientras que Madrid y Cataluña con el 21% cada una, son las autonomías que más empleo estable generan. Respecto al peso de la contratación indefinida en cada comunidad, Madrid tiene el porcentaje más elevado de España, y se sitúa a la cabeza de todas con el 16,9%, por tanto siete puntos superior a la media nacional (9,6%), confirmando su liderazgo en materia de contratación estable.

En marzo, la evolución de la contratación a nivel nacional se ha incrementado en 143.485 más respecto al pasado mes, lo que señala un significativo ascenso. (Ver tabla 7 de Anexo contratos).

### Contratación a extranjeros

La contratación realizada a trabajadores extranjeros, representa el 23% de los contratos firmados en la Comunidad de Madrid, lo que supone que uno de cada cuatro contratos ha correspondido a este grupo. Según zonas geográficas, la contratación como viene siendo habitual, se ha efectuado mayoritariamente a personas procedentes de América del Sur con el 40%, en segundo lugar a empleados de países europeos pertenecientes al Espacio Económico Europeo con un 30%, y en tercer lugar con un 8% a personas originarias de África Septentrional. En relación al sexo, la contratación masculina con el 61% sigue siendo superior a la femenina que alcanza el 39%. En cuanto a las edades, el 52% de los extranjeros empleados tiene entre 30 y 44 años, seguido de los menores de 30 años (Tabla 7 de Anexo contratos).

Por sectores productivos, la mayoría de los contratos suscritos se han generado en el sector Servicios con el 75,50%, seguido de Construcción con el 20%, Industria con el 4% y Agricultura y Pesca con el 1%. Hay que indicar que en cada uno de los sectores económicos, los porcentajes más altos de contratación tienen como principal protagonista a extranjeros de América del Sur, seguido del Espacio Económico Europeo. (ver Tabla 8 de anexos contratos).

SEXO		
Hombre	Mujer	Total
19.894	12.549	32.443

SECTORES				
Agricultura	Industria	Construcción	Servicios	Total
230	1.245	6.472	24.496	32.443

## RASGOS MAS RELEVANTES DE LA CONTRATACION REGISTRADA (Cuadro resumen)

CONTRATACION	MADRID						
	Mes actual			INDEFINIDOS		TEMPORALES	
	Hombres	Mujeres	Total	Absoluta	%	Absoluta	%
<b>Grupos de edad</b>	<b>76.152</b>	<b>64.209</b>	<b>140.361</b>	<b>23.768</b>	<b>100</b>	<b>116.593</b>	<b>100</b>
< 25 años	14.427	15.759	30.186	3.606	15,17	26.580	22,80
25-29 años	15.698	14.125	29.823	5.499	23,14	24.324	20,86
30-44 años	34.032	24.944	58.976	11.276	47,44	47.700	40,91
45-54 años	8.821	7.310	16.131	2.645	11,13	13.486	11,57
> 55 años	3.174	2.071	5.245	742	3,12	4.503	3,86
<b>Actividad económica</b>	<b>76.152</b>	<b>64.209</b>	<b>140.361</b>	<b>23.768</b>	<b>100</b>	<b>116.593</b>	<b>100</b>
Agricultura	479	176	817	98	0,41	557	0,48
Industria	4.366	1.731	5.348	1.594	6,71	4.503	3,86
Construcción	13.749	850	14.204	1.626	6,84	12.973	11,13
Servicios	57.558	61.452	101.112	20.450	86,04	98.560	84,53
<b>Nivel formativo alcanzado</b>	<b>76.152</b>	<b>64.209</b>	<b>140.361</b>	<b>23.768</b>	<b>100</b>	<b>116.593</b>	<b>100</b>
Sin estudios	6.979	4.114	10.027	1.662	6,99	9.431	8,09
Estudios primarios	3.027	1.721	5.101	798	3,36	3.950	3,39
Certificado de escolar. o equiv.	5.932	3.734	8.176	1.156	4,86	8.510	7,30
F.P.1 o Equivalente	5.142	5.393	9.224	1.483	6,24	9.052	7,76
Graduado Escolar o Equiv.	23.151	15.271	33.459	5.976	25,14	32.446	27,83
F.P.2 o Equivalente	3.134	2.946	5.156	1.341	5,64	4.739	4,06
E.S.O. o Equivalente	19.627	19.979	32.706	5.326	22,41	34.280	29,40
Título Univers. de Grado Medio	2.428	3.377	5.042	1.250	5,26	4.555	3,91
Título Univers. de Grado Medio	6.732	7.674	12.590	4.776	20,09	9.630	8,26
<b>Grandes grupos de ocupación*</b>	<b>76.152</b>	<b>64.209</b>	<b>140.361</b>	<b>23.768</b>	<b>100</b>	<b>116.593</b>	<b>100</b>
Ocupaciones militares	35	32	15	2	0,01	65	0,06
Dirección de las empresas y de*	664	296	739	717	3,02	243	0,21
Técnicos y profesionales cient.*	9.963	10.039	15.495	3.745	15,76	16.257	13,94
Técnicos y profesionales de*	8.727	5.569	12.715	3.119	13,12	11.177	9,59
Empleados de tipo administrativo	5.461	11.136	14.542	3.686	15,51	12.911	11,07
Trabajadores de los servicios de*	16.297	23.074	32.325	6.718	28,26	32.653	28,01
Trabajadores cualificados en*	311	43	475	58	0,24	296	0,25
Artesanos y trabajadores*	13.133	779	13.702	1.527	6,42	12.385	10,62
Operadores de instalaciones y*	5.616	666	5.135	1.455	6,12	4.827	4,14
Ocupaciones elementales	15.945	12.575	26.338	2.741	11,53	25.779	22,11

\* Notas aclaratorias.

*Dirección de empresas y administraciones públicas*

*Técnicos y profesionales científicos e intelectuales.*

*Técnicos y profesionales de apoyo.*

*Trabajadores de los servicios de restauración, personales, protección y comercio.*

*Trabajadores cualificados en la agricultura y en la pesca.*

*Artesanos y trabajadores cualificados de industrias manufactureras, construcción, minería, excepto operadores de instalaciones y maquinaria .*

*Operadores de instalaciones y maquinaria y montadores.*

# **BOLETÍN INFORMATIVO**

**Paro registrado  
Contratos de trabajo**

**ANEXO ESTADÍSTICO**

**MARZO 2011**





# PARO REGISTRADO

---

Marzo 2011

Tabla 1. COMUNIDADES AUTÓNOMAS

COMUNIDADES AUTÓNOMAS	PARO REGISTRADO	VARIACIÓN MENSUAL		VARACIÓN ANUAL	
		Absoluta	%	Absoluta	%
<b>AMBOS SEXOS</b>					
Andalucía	951.625	6.918	0,73	68.232	7,72
Aragón	98.840	1.557	1,60	3.007	3,14
Asturias	87.740	-332	-0,38	4.134	4,94
Baleares	88.127	-1.535	-1,71	2	0,00
Canarias	261.202	26	0,01	-332	-0,13
Cantabria	47.395	419	0,89	3.245	7,35
Castilla la Mancha	217.745	1.108	0,51	13.363	6,54
Castilla-León	203.586	-1.420	-0,69	4.963	2,50
Cataluña	611.269	8.658	1,44	7.231	1,20
Comun.Valenciana	532.315	5.875	1,12	18.727	3,65
Extremadura	124.022	768	0,62	5.472	4,62
Galicia	249.246	967	0,39	12.797	5,41
<b>Madrid</b>	<b>482.025</b>	<b>3.855</b>	<b>0,81</b>	<b>2.003</b>	<b>0,42</b>
Murcia	137.495	756	0,55	6.740	5,15
Navarra	45.305	-561	-1,22	1.552	3,55
País Vasco	151.551	6.095	4,19	13.426	9,72
Rioja, La	24.074	853	3,67	709	3,03
Ceuta	9.933	298	3,09	841	9,25
Melilla	10.174	101	1,00	944	10,23
<b>Total Nacional</b>	<b>4.333.669</b>	<b>34.406</b>	<b>0,80</b>	<b>167.056</b>	<b>4,01</b>
<b>HOMBRES</b>					
Andalucía	472.416	3.924	0,84	28.366	6,39
Aragón	50.584	745	1,49	-451	-0,88
Asturias	41.404	-410	-0,98	1.832	4,63
Baleares	45.668	-1.079	-2,31	-981	-2,10
Canarias	129.550	-598	-0,46	-583	-0,45
Cantabria	24.640	372	1,53	1.487	6,42
Castilla la Mancha	102.869	774	0,76	4.373	4,44
Castilla-León	96.931	-1.900	-1,92	656	0,68
Cataluña	320.769	4.311	1,36	-2.180	-0,68
Comun.Valenciana	271.311	3.054	1,14	1.008	0,37
Extremadura	53.347	417	0,79	1.484	2,86
Galicia	116.590	-57	-0,05	6.147	5,57
<b>Madrid</b>	<b>237.513</b>	<b>1.922</b>	<b>0,82</b>	<b>-9.877</b>	<b>-3,99</b>
Murcia	70.353	420	0,60	-40	-0,06
Navarra	21.787	-381	-1,72	-114	-0,52
País Vasco	73.911	3.422	4,85	4.690	6,78
Rioja, La	12.303	522	4,43	74	0,61
Ceuta	4.102	156	3,95	371	9,94
Melilla	4.200	22	0,53	421	11,14
<b>Total Nacional</b>	<b>2.150.248</b>	<b>15.636</b>	<b>0,73</b>	<b>36.683</b>	<b>1,74</b>
<b>MUJERES</b>					
Andalucía	479.209	2.994	0,63	39.866	9,07
Aragón	48.256	812	1,71	3.458	7,72
Asturias	46.336	78	0,17	2.302	5,23
Baleares	42.459	-456	-1,06	983	2,37
Canarias	131.652	624	0,48	251	0,19
Cantabria	22.755	47	0,21	1.758	8,37
Castilla la Mancha	114.876	334	0,29	8.990	8,49
Castilla-León	106.655	480	0,45	4.307	4,21
Cataluña	290.500	4.347	1,52	9.411	3,35
Comun.Valenciana	261.004	2.821	1,09	17.719	7,28
Extremadura	70.675	351	0,50	3.988	5,98
Galicia	132.656	1.024	0,78	6.650	5,28
<b>Madrid</b>	<b>244.512</b>	<b>1.933</b>	<b>0,80</b>	<b>11.880</b>	<b>5,11</b>
Murcia	67.142	336	0,50	6.780	11,23
Navarra	23.518	-180	-0,76	1.666	7,62
País Vasco	77.640	2.673	3,57	8.736	12,68
Rioja, La	11.771	331	2,89	635	5,70
Ceuta	5.831	142	2,50	470	8,77
Melilla	5.974	79	1,34	523	9,59
<b>Total Nacional</b>	<b>2.183.421</b>	<b>18.770</b>	<b>0,87</b>	<b>130.373</b>	<b>6,35</b>



TABLA 3.SEXO Y EDAD. 2001-2010. Mismo mes.

PERIODO	Total P.R.	HOMBRES				MUJERES			
		Total	< 25	25 -44	> 45	Total	< 25	25 -44	> 45
<b>VALORES ABSOLUTOS</b>									
2002	246.257	99.214	14.680	49.980	34.555	147.043	18.022	87.830	41.191
2003	262.846	106.395	15.812	54.167	36.416	156.451	18.474	93.373	44.604
2004	258.131	106.441	14.782	53.713	37.947	151.689	15.339	89.608	46.743
2005	234.722	95.981	12.789	47.586	35.606	138.741	12.479	80.010	46.252
2006	223.860	87.300	12.569	42.816	31.915	136.560	12.588	76.785	47.187
2007	222.811	88.651	12.633	43.069	32.949	134.160	11.900	73.315	48.945
2008	253.924	114.677	16.133	58.668	39.876	139.247	12.315	75.404	51.528
2009	405.673	211.133	29.884	117.285	63.964	194.540	20.736	109.248	64.556
2010	480.022	247.390	30.923	138.917	77.550	232.632	23.580	131.768	77.284
2011	482.025	237.513	28.802	127.866	80.845	244.512	23.374	134.916	86.222
<b>VARIACIÓN MENSUAL ABSOLUTA</b>									
2002	-2.549	-9.707	624	-11.732	1.400	7.159	-1.156	9.624	-1.309
2003	3.338	731	98	690	-57	2.607	217	1.778	613
2004	-3.749	-1.691	-354	-952	-385	-2.058	-1.034	-1.254	230
2005	1.611	1.053	508	745	-200	558	56	546	-44
2006	-1.354	-1.191	-187	-717	-287	-163	-204	-123	164
2007	2.059	539	204	139	196	1.520	112	843	565
2008	-1.415	1.438	458	546	434	-2.853	-75	-1.864	-914
2009	18.128	10.058	1.602	5.968	2.488	8.070	1.277	4.715	2.078
2010	5.666	1.957	362	856	739	3.709	731	1.777	1.201
2011	3.855	1.922	815	330	777	1.933	711	114	1.108
<b>VARIACIÓN MENSUAL RELATIVA</b>									
2002	-1,02	-8,91	4,44	-19,01	4,22	5,12	-6,03	12,31	-3,08
2003	1,29	0,69	0,62	1,29	-0,16	1,69	1,19	1,94	1,39
2004	-1,43	-1,56	-2,34	-1,74	-1,00	-1,34	-6,31	-1,38	0,49
2005	0,69	1,11	4,14	1,59	-0,56	0,40	0,45	0,69	-0,10
2006	-0,60	-1,35	-1,47	-1,65	-0,89	-0,12	-1,59	-0,16	0,35
2007	0,93	0,61	1,64	0,32	0,60	1,15	0,95	1,16	1,17
2008	-0,55	1,27	2,92	0,94	1,10	-2,01	-0,61	-2,41	-1,74
2009	4,68	5,00	5,66	5,36	4,05	4,33	6,56	4,51	3,33
2010	1,19	0,80	1,18	0,62	0,96	1,62	3,20	1,37	1,58
2011	0,81	0,82	2,91	0,26	0,97	0,80	3,14	0,08	1,30
<b>VARIACIÓN ANUAL ABSOLUTA</b>									
2002	24.711	13.822	3.363	8.973	1.486	10.889	-282	7.055	4.116
2003	16.589	7.181	1.132	4.187	1.861	9.408	452	5.543	3.413
2004	-4.715	46	-1.031	-454	1.531	-4.761	-3.135	-3.765	2.139
2005	-23.409	-10.460	-1.993	-6.127	-2.341	-12.948	-2.860	-9.598	-491
2006	-10.862	-8.681	-220	-4.770	-3.691	-2.181	109	-3.225	935
2007	-1.049	1.351	64	253	1.034	-2.400	-688	-3.470	1.758
2008	31.113	26.026	3.500	15.599	6.927	5.087	415	2.089	2.583
2009	151.749	96.456	13.751	58.617	24.088	55.293	8.421	33.844	13.028
2010	74.349	36.257	1.039	21.632	13.586	38.092	2.844	22.520	12.728
2011	2.003	-9.877	-2.121	-11.051	3.295	11.880	-206	3.148	8.938
<b>VARIACIÓN ANUAL RELATIVA</b>									
2002	11,15	16,19	29,71	21,88	4,49	8,00	-1,54	8,73	11,10
2003	6,74	7,24	7,71	8,38	5,39	6,40	2,51	6,31	8,28
2004	-1,79	0,04	-6,52	-0,84	4,20	-3,04	-16,97	-4,03	4,80
2005	-9,07	-9,83	-13,48	-11,41	-6,17	-8,54	-18,64	-10,71	-1,05
2006	-4,63	-9,04	-1,72	-10,02	-10,37	-1,57	0,87	-4,03	2,02
2007	-0,47	1,55	0,51	0,59	3,24	-1,76	-5,47	-4,52	3,73
2008	13,96	29,36	27,71	36,22	21,02	3,79	3,49	2,85	5,28
2009	59,76	84,11	85,24	99,91	60,41	39,71	68,38	44,88	25,28
2010	18,33	17,17	3,48	18,44	21,24	19,58	13,72	20,61	19,72
2011	0,42	-3,99	-6,86	-7,96	4,25	5,11	-0,87	2,39	11,57

Los datos anteriores a mayo de 2005 son simulados por el Inst. de Emp., Servicio Público de Empleo Estatal

**TABLA 4. ACTIVIDAD ECONÓMICA. 2001-2010. Mismo mes**

PERIODO	Total P.R.	Agricultura	Industria	Construc.	Servicios	S/E anterior
<b>VALORES ABSOLUTOS</b>						
2002	246.257	1.537	27.792	17.827	172.906	26.196
2003	262.846	1.623	27.574	19.490	187.063	27.096
2004	258.131	1.577	25.494	20.653	186.020	24.387
2005	234.722	1.242	22.926	19.447	174.377	16.730
2006	223.860	1.810	20.692	17.878	171.475	12.005
2007	222.811	2.011	19.982	19.885	170.255	10.678
2008	253.924	1.429	24.026	39.606	180.368	8.495
2009	405.673	1.888	38.963	77.215	274.717	12.890
2010	480.022	2.770	42.582	82.615	332.883	19.172
2011	482.025	3.188	39.434	73.684	342.773	22.946
<b>VARIACIÓN MENSUAL ABSOLUTA</b>						
2002	-2.549	-15	-76	641	-3.882	783
2003	3.338	11	266	12	2.046	1.004
2004	-3.749	-4	-433	-363	-2.891	-57
2005	1.611	39	179	60	782	551
2006	-1.354	-3	-300	-467	-423	-161
2007	2.059	62	215	115	1.314	353
2008	-1.415	-88	-243	1.212	-2.583	288
2009	18.128	129	1.875	2.112	12.136	1.876
2010	5.666	210	267	-324	4.244	1.269
2.011	3.855	124	-25	562	2.357	837
<b>VARIACIÓN MENSUAL RELATIVA</b>						
2002	-1,02	-0,99	-0,27	3,73	-2,20	3,08
2003	1,29	0,68	0,98	0,06	1,11	3,85
2004	-1,43	-0,26	-1,67	-1,73	-1,53	-0,23
2005	0,69	3,24	0,79	0,31	0,45	3,41
2006	-0,60	-0,17	-1,43	-2,55	-0,25	-1,32
2007	0,93	3,18	1,09	0,58	0,78	3,42
2008	-0,55	-5,81	-1,00	3,16	-1,41	3,51
2009	4,68	7,33	5,06	2,81	4,62	17,03
2010	1,19	8,20	0,63	-0,39	1,29	7,09
2011	0,81	4,05	-0,06	0,77	0,69	3,79
<b>VARIACIÓN ANUAL ABSOLUTA</b>						
2002	24.711	44	1.988	2.188	20.439	53
2003	16.589	86	-217	1.664	14.157	900
2004	-4.715	-46	-2.081	1.162	-1.043	-2.709
2005	-23.409	-335	-2.568	-1.206	-11.643	-7.657
2006	-10.862	568	-2.234	-1.569	-2.902	-4.725
2007	-1.049	201	-710	2.007	-1.220	-1.327
2008	31.113	-582	4.044	19.721	10.113	-2.183
2009	151.749	459	14.937	37.609	94.349	4.395
2010	74.349	882	3.619	5.400	58.166	6.282
2011	2.003	418	-3.148	-8.931	9.890	3.774
<b>VARIACIÓN ANUAL RELATIVA</b>						
2002	11,15	2,94	7,71	13,99	13,41	0,20
2003	6,74	5,61	-0,78	9,33	8,19	3,43
2004	-1,79	-2,80	-7,55	5,96	-0,56	-10,00
2005	-9,07	-21,26	-10,07	-5,84	-6,26	-31,40
2006	-4,63	45,73	-9,74	-8,07	-1,66	-28,24
2007	-0,47	11,10	-3,43	11,23	-0,71	-11,05
2008	13,96	-28,96	20,24	99,18	5,94	-20,44
2009	59,76	32,16	62,17	94,96	52,31	51,73
2010	18,33	46,72	9,29	6,99	21,17	48,74
2011	0,42	15,09	-7,39	-10,81	2,97	19,68

Los datos anteriores a mayo de 2005 son simulados por el Inst. de Emp., Servicio Público de Empleo Estatal





TABLA 7. SEXO Y EDAD. Variación mensual relativa. Serie SISPE

PERIODO	TOTAL P.R.	HOMBRES						MUJERES					
		Total	< 25	25 - 29	30-44	45 - 54	> 55	Total	< 25	25 - 29	30-44	45 - 54	> 55
<b>2006</b>													
Enero	4,25	3,11	5,49	2,81	3,03	2,31	2,47	5,02	12,63	6,35	4,36	4,04	2,56
Febrero	-0,02	-0,68	0,33	-2,60	-0,52	-0,18	-0,71	0,41	0,46	-1,79	0,83	0,77	0,70
Marzo	-0,60	-1,35	-1,47	-3,03	-1,10	-1,01	-0,80	-0,12	-1,59	-0,93	0,07	-0,02	0,86
Abril	-1,62	-1,78	-3,13	-3,17	-2,07	-0,19	-0,66	-1,52	-4,75	-3,21	-1,31	-0,74	0,38
Mayo	-2,04	-2,89	-4,38	-4,49	-3,22	-1,75	-1,16	-1,50	-3,89	-4,13	-1,32	-0,41	0,25
Junio	-4,17	-6,46	-9,34	-9,95	-7,27	-5,44	-1,84	-2,73	-13,04	-7,25	-1,90	0,31	0,47
Julio	2,74	2,22	-4,81	4,54	4,17	3,09	1,50	3,06	-3,48	5,25	3,77	3,05	2,66
Agosto	2,16	4,48	5,51	6,50	6,16	3,50	0,78	0,77	4,86	5,48	0,83	-1,62	-1,79
Septiembre	-1,82	-1,91	6,98	-0,80	-4,86	-2,97	-2,08	-1,76	8,45	-3,96	-2,92	-2,85	-0,16
Octubre	0,23	1,94	7,86	3,68	0,72	0,71	-0,09	-0,82	8,02	-2,80	-2,38	-0,90	0,49
Noviembre	-0,39	1,14	0,42	1,17	1,62	1,56	0,50	-1,36	-1,83	-4,16	-1,36	-0,71	0,26
Diciembre	-0,56	3,61	-3,09	4,32	7,46	4,10	1,03	-3,29	-10,49	-3,01	-2,91	-2,49	-1,44
<b>2007</b>													
Enero	3,14	1,05	2,78	0,04	-0,23	0,41	3,33	4,61	7,62	4,90	4,60	4,30	3,23
Febrero	1,17	0,03	1,59	-1,46	-0,79	1,09	0,56	1,94	4,90	0,98	1,54	2,06	1,96
Marzo	0,93	0,61	1,64	-1,05	0,85	0,59	0,60	1,15	0,95	0,40	1,37	0,97	1,42
Abril	-0,29	-0,34	-2,54	-2,12	-0,47	1,67	0,93	-0,25	-2,91	-2,28	-0,21	0,92	1,13
Mayo	-1,82	-1,42	-3,33	-1,40	-0,97	-1,37	-0,94	-2,09	-7,33	-3,41	-1,92	-1,42	0,37
Junio	-0,68	-1,12	-0,24	-1,86	-2,10	-1,09	0,39	-0,38	-3,33	-3,19	-0,01	0,82	0,49
Julio	-0,17	-0,08	-7,85	-0,52	2,21	0,18	1,21	-0,22	-5,30	1,15	0,37	-0,55	0,17
Agosto	3,14	4,31	4,80	7,93	4,95	3,56	1,43	2,37	6,19	6,42	1,94	1,12	0,64
Septiembre	-1,22	-0,44	8,99	0,27	-2,81	-1,67	-1,57	-1,74	5,66	-2,04	-2,95	-3,49	0,37
Octubre	2,35	3,84	6,02	5,91	3,91	3,32	1,37	1,33	5,29	1,64	0,07	1,87	1,68
Noviembre	0,92	3,21	2,26	3,87	4,69	3,26	0,83	-0,67	-3,62	-1,59	-0,28	-0,27	0,02
Diciembre	0,67	5,00	-3,59	5,68	8,84	6,41	2,60	-2,48	-10,45	-2,47	-1,69	-2,35	-0,64
<b>2008</b>													
Enero	7,70	7,78	13,92	6,81	7,99	7,39	4,30	7,64	16,69	10,97	7,17	6,92	3,40
Febrero	3,46	4,48	5,33	4,69	5,61	4,61	1,39	2,66	6,24	2,88	2,66	2,13	1,37
Marzo	-0,55	1,27	2,92	-0,57	1,49	2,87	-0,47	-2,01	-0,61	-3,62	-2,07	-2,66	-0,60
Abril	2,24	3,85	4,27	3,80	4,33	4,75	1,74	0,91	0,54	-0,77	1,10	1,37	1,24
Mayo	1,17	2,46	3,47	2,36	2,11	3,25	1,74	0,08	0,47	-0,50	-0,17	0,23	0,74
Junio	1,63	1,44	1,05	0,09	2,03	1,60	1,34	1,79	-2,89	-0,69	2,47	4,11	1,42
Julio	0,45	0,17	-4,46	0,01	1,06	1,00	1,32	0,69	-4,59	3,06	1,39	0,52	0,18
Agosto	4,14	5,07	3,27	6,89	6,36	5,33	2,05	3,34	5,73	7,30	3,49	2,40	0,26
Septiembre	3,49	5,84	14,90	6,82	5,10	4,19	1,37	1,43	12,23	1,23	0,77	-0,95	0,92
Octubre	9,06	11,97	14,54	15,71	13,66	10,52	4,21	6,41	18,89	9,50	5,61	4,30	1,88
Noviembre	4,85	7,45	7,19	8,53	8,90	7,03	3,46	2,35	3,83	2,76	2,69	1,77	0,87
Diciembre	4,51	8,05	0,40	8,81	11,27	8,99	5,29	0,93	-4,25	1,88	2,06	1,07	0,33
<b>2009</b>													
Enero	6,93	6,75	8,88	6,90	7,18	6,61	3,56	7,12	10,48	10,17	7,52	6,06	2,70
Febrero	4,95	5,08	5,68	4,66	5,48	6,07	2,59	4,81	8,95	5,92	4,77	4,02	2,16
Marzo	4,68	5,00	5,66	5,00	5,49	5,44	2,32	4,33	6,56	4,51	4,51	4,23	2,08
Abril	2,33	2,07	0,26	1,76	2,62	2,94	1,53	2,62	1,15	2,20	3,35	3,04	1,24
Mayo	0,51	0,20	-1,59	-0,65	0,48	1,39	0,59	0,85	-1,52	-0,53	1,43	1,78	0,79
Junio	0,24	-1,07	-6,05	-3,21	-0,38	0,90	1,57	1,65	-7,35	-0,38	2,98	4,41	2,07
Julio	-0,48	-1,70	-4,79	-3,71	-1,74	0,22	0,88	0,79	-0,59	0,54	0,95	1,25	0,77
Agosto	2,04	1,72	-0,66	2,46	2,42	1,94	0,80	2,36	3,33	3,95	2,51	1,71	0,77
Septiembre	1,42	2,39	10,29	2,66	1,09	1,24	0,60	0,43	11,10	-0,37	-0,89	-1,42	0,98
Octubre	2,57	3,20	3,91	3,94	3,03	3,61	1,78	1,92	4,36	2,39	1,14	2,37	1,51
Noviembre	1,44	1,84	0,32	1,44	2,36	2,34	1,48	1,02	-0,35	0,83	1,27	1,20	1,22
Diciembre	0,83	2,67	-4,94	1,74	4,95	4,01	2,13	-1,11	-8,55	-1,05	0,13	-0,49	-0,36
<b>2010</b>													
Enero	2,99	2,41	2,56	2,37	2,52	2,28	2,13	3,63	4,02	3,94	3,83	3,47	2,68
Febrero	1,91	1,55	4,07	0,92	1,57	1,67	-0,32	2,30	5,74	1,87	2,17	2,01	1,11
Marzo	1,19	0,80	1,18	0,09	0,79	1,33	0,45	1,62	3,20	1,01	1,47	1,88	1,13
Abril	0,25	-0,77	-0,59	-2,53	-1,05	0,35	0,21	1,34	0,66	0,07	1,59	2,13	1,07
Mayo	-1,37	-2,15	-3,48	-4,30	-2,46	-0,44	-0,16	-0,55	-2,95	-1,99	-0,38	0,42	0,56
Junio	-0,79	-2,35	-6,80	-4,66	-1,87	-0,39	-0,30	0,81	-6,36	-1,13	1,51	3,21	1,84
Julio	-1,74	-2,71	-7,40	-4,48	-2,21	-1,29	-0,61	-0,78	-6,18	-0,72	-0,09	-0,71	0,45
Agosto	1,27	0,63	-1,75	0,89	0,92	1,21	0,62	1,90	2,31	2,91	1,91	1,66	1,07
Septiembre	0,65	0,79	11,73	1,11	-1,02	-0,51	-0,66	0,51	10,25	-0,38	-0,83	-0,24	0,66
Octubre	-0,05	0,04	2,05	0,36	-0,80	0,38	0,09	-0,15	3,14	-0,78	-1,39	0,87	0,64
Noviembre	-0,49	-0,46	-0,67	-1,61	-0,69	0,28	0,40	-0,51	-1,43	-1,78	-0,56	-0,03	0,63
Diciembre	-1,52	-0,31	-9,64	-1,95	1,23	2,41	0,97	-2,70	-10,58	-4,30	-1,70	-1,57	-0,68
<b>2011</b>													
Enero	1,51	-3,29	-8,80	-13,56	-4,40	6,91	1,80	6,69	-0,97	-1,80	6,52	13,10	11,08
Febrero	1,21	0,79	4,49	0,76	0,17	0,84	-0,38	1,61	5,91	1,64	1,01	1,29	1,23
Marzo	0,81	0,82	2,91	-0,20	0,39	1,09	0,80	0,80	3,14	-0,47	0,23	1,33	1,25
Abril													
Mayo													
Junio													
Julio													
Agosto													
Septiembre													
Octubre													
Noviembre													
Diciembre													







TABLA 10. ACTIVIDAD ECONÓMICA. Series SISPE

PERIODO	Total P.R.	Agricultura	Industria	Construc.	Servicios	S/E anterior
<b>2006 CNAE '93</b>						
Enero	225.259	1.738	20.992	18.855	171.717	11.957
Febrero	225.214	1.813	20.992	18.345	171.898	12.166
Marzo	223.860	1.810	20.692	17.878	171.475	12.005
Abril	220.235	1.773	20.325	17.650	168.862	11.625
Mayo	215.751	1.724	20.018	17.231	165.409	11.369
Junio	206.759	1.664	19.080	16.451	158.949	10.615
Julio	212.432	1.629	19.409	17.643	163.613	10.138
Agosto	217.021	1.579	19.964	18.817	166.792	9.869
Septiembre	213.081	1.686	19.729	17.665	163.480	10.521
Octubre	213.581	1.931	19.563	18.180	163.187	10.720
Noviembre	212.754	2.000	19.585	18.822	161.653	10.694
Diciembre	211.558	1.955	19.645	21.218	158.938	9.802
<b>2007 CNAE '93</b>						
Enero	218.201	1.910	19.951	20.190	166.339	9.811
Febrero	220.752	1.949	19.767	19.770	168.941	10.325
Marzo	222.811	2.011	19.982	19.885	170.255	10.678
Abril	222.172	2.039	19.899	20.306	169.477	10.451
Mayo	218.126	1.997	19.417	20.565	166.194	9.953
Junio	216.651	1.962	18.928	20.780	165.482	9.499
Julio	216.289	1.915	18.720	21.686	165.111	8.857
Agosto	223.083	1.908	19.184	23.302	170.080	8.609
Septiembre	220.372	1.995	18.865	22.594	167.674	9.244
Octubre	225.543	2.177	18.748	23.479	171.598	9.541
Noviembre	227.629	2.316	18.579	25.184	172.013	9.537
Diciembre	229.150	2.260	18.869	29.129	170.088	8.804
<b>2008 CNAE '93</b>						
Enero	246.797	2.409	19.909	30.034	185.086	9.359
Febrero	255.339	2.537	19.989	31.640	191.008	10.165
Marzo	253.924	2.357	19.724	32.958	188.336	10.549
Abril	259.611	2.068	19.953	35.086	191.558	10.946
Mayo	262.660	1.775	20.315	36.614	192.973	10.983
Junio	266.936	1.557	20.368	37.938	195.550	11.523
Julio	268.135	1.545	20.212	38.331	196.890	11.157
Agosto	279.234	1.636	21.039	40.729	204.608	11.222
Septiembre	288.972	1.819	21.801	43.152	209.877	12.323
Octubre	315.159	2.429	23.475	48.393	227.458	13.404
Noviembre	330.439	2.519	24.714	52.837	236.664	13.705
Diciembre	345.333	2.511	26.440	61.080	242.253	13.049
<b>2008 CNAE '09 (Reconstruida)</b>						
Enero	246.797	1.443	23.941	36.580	177.258	7.576
Febrero	255.339	1.517	24.269	38.394	182.951	8.208
Marzo	253.924	1.429	24.026	39.606	180.368	8.495
Abril	259.611	1.293	24.339	41.808	183.383	8.788
Mayo	262.660	1.152	24.795	43.346	184.574	8.794
Junio	266.936	1.048	24.942	44.618	187.142	9.186
Julio	268.135	1.043	24.867	44.956	188.393	8.877
Agosto	279.234	1.099	25.871	47.549	195.789	8.926
Septiembre	288.972	1.202	26.826	50.294	200.873	9.778
Octubre	315.159	1.523	29.022	56.207	217.780	10.627
Noviembre	330.439	1.582	30.455	61.003	226.526	10.873
Diciembre	345.333	1.593	32.230	69.096	232.066	10.348
<b>2009 CNAE '09</b>						
Enero	369.256	1.695	35.221	72.156	250.095	10.089
Febrero*	387.545	1.759	37.088	75.103	262.581	11.014
Marzo	405.673	1.888	38.963	77.215	274.717	12.890
Abril	415.142	1.883	39.444	77.318	282.143	14.354
Mayo	417.273	1.728	39.832	76.191	284.503	15.019
Junio	418.284	1.708	40.518	74.406	286.688	14.964
Julio	416.264	1.755	39.292	72.069	288.519	14.629
Agosto	424.759	1.796	39.724	72.542	296.063	14.634
Septiembre	430.784	1.871	40.134	73.615	299.235	15.929
Octubre	441.858	2.249	40.780	75.412	306.902	16.515
Noviembre	448.224	2.379	41.041	77.251	310.699	16.854
Diciembre	451.929	2.358	41.148	82.621	309.723	16.079
<b>2010 CNAE '09</b>						
Enero	465.452	2.438	41.770	82.912	321.707	16.625
Febrero	474.356	2.560	42.315	82.939	328.639	17.903
Marzo	480.022	2.770	42.582	82.615	332.883	19.172
Abril	481.244	2.882	42.247	81.207	334.910	19.998
Mayo	474.661	2.767	41.901	78.964	330.839	20.190
Junio	470.913	2.674	41.975	76.468	329.836	19.960
Julio	462.720	2.596	40.713	74.026	325.930	19.455
Agosto	468.609	2.595	40.784	73.690	332.260	19.280
Septiembre	471.643	2.522	40.490	72.970	334.778	20.883
Octubre	471.388	2.931	40.012	72.060	335.048	21.337
Noviembre	469.079	3.029	39.423	71.688	333.142	21.797
Diciembre	461.928	2.951	39.059	74.154	324.922	20.842
<b>2011 CNAE '09</b>						
Enero	472.468	2.929	39.530	73.306	335.305	21.398
Febrero	478.170	3.064	39.459	73.122	340.416	22.109
Marzo	482.025	3.188	39.434	73.684	342.773	22.946
Abril						
Mayo						
Junio						
Julio						
Agosto						
Septiembre						
Octubre						
Noviembre						
Diciembre						

\* A partir de enero de 2009 clasificación según CNAE '09

TABLA 11. ACTIVIDAD ECONÓMICA. Variación mensual absoluta. Series SISPE

PERIODO	Total P.R.	Agricultura	Industria	Construc.	Servicios	Sin empleo anterior
<b>2006</b>						
Enero	9.193	71	438	-278	8.620	342
Febrero	-45	75	0	-510	181	209
Marzo	-1.354	-3	-300	-467	-423	-161
Abril	-3.625	-37	-367	-228	-2.613	-380
Mayo	-4.484	-49	-307	-419	-3.453	-256
Junio	-8.992	-60	-938	-780	-6.460	-754
Julio	5.673	-35	329	1.192	4.664	-477
Agosto	4.589	-50	555	1.174	3.179	-269
Septiembre	-3.940	107	-235	-1.152	-3.312	652
Octubre	500	245	-166	515	-293	199
Noviembre	-827	69	22	642	-1.534	-26
Diciembre	-1.196	-45	60	2.396	-2.715	-892
<b>2007 CNAE'93</b>						
Enero	6.643	-45	306	-1.028	7.401	9
Febrero	2.551	39	-184	-420	2.602	514
Marzo	2.059	62	215	115	1.314	353
Abril	-639	28	-83	421	-778	-227
Mayo	-4.046	-42	-482	259	-3.283	-498
Junio	-1.475	-35	-489	215	-712	-454
Julio	-362	-47	-208	906	-371	-642
Agosto	6.794	-7	464	1.616	4.969	-248
Septiembre	-2.711	87	-319	-708	-2.406	635
Octubre	5.171	182	-117	885	3.924	297
Noviembre	2.086	139	-169	1.705	415	-4
Diciembre	1.521	-56	290	3.945	-1.925	-733
<b>2008 CNAE'93</b>						
Enero	17.647	149	1.040	905	14.998	555
Febrero	8.542	128	80	1.606	5.922	806
Marzo	-1.415	-180	-265	1.318	-2.672	384
Abril	5.687	-289	229	2.128	3.222	397
Mayo	3.049	-293	362	1.528	1.415	37
Junio	4.276	-218	53	1.324	2.577	540
Julio	1.199	-12	-156	393	1.340	-366
Agosto	11.099	91	827	2.398	7.718	65
Septiembre	9.738	183	762	2.423	5.269	1.101
Octubre	26.187	610	1.674	5.241	17.581	1.081
Noviembre	15.280	90	1.239	4.444	9.206	301
Diciembre	14.894	-8	1.726	8.243	5.589	-656
<b>2009 CNAE'09</b>						
Enero*	23.923	102	2.991	3.060	18.029	-259
Febrero	18.289	120	1.688	2.607	13.657	217
Marzo	18.128	129	1.875	2.112	12.136	1.876
Abril	9.469	-5	481	103	7.426	1.464
Mayo	2.131	-155	388	-1.127	2.360	665
Junio	1.011	-20	686	-1.785	2.185	-55
Julio	-2.020	47	-1.226	-2.337	1.831	-335
Agosto	8.495	41	432	473	7.544	5
Septiembre	6.025	75	410	1.073	3.172	1.295
Octubre	11.074	378	646	1.797	7.667	586
Noviembre	6.366	130	261	1.839	3.797	339
Diciembre	3.705	-21	107	5.370	-976	-775
<b>2010 CNAE'93</b>						
Enero	13.523	80	622	291	11.984	546
Febrero	8.904	122	545	27	6.932	1.278
Marzo	5.666	210	267	-324	4.244	1.269
Abril	1.222	112	-335	-1.408	2.027	826
Mayo	-6.583	-115	-346	-2.243	-4.071	192
Junio	-3.748	-93	74	-2.496	-1.003	-230
Julio	-8.193	-78	-1.262	-2.442	-3.906	-505
Agosto	5.889	-1	71	-336	6.330	-175
Septiembre	3.034	-73	-294	-720	2.518	1.603
Octubre	-255	409	-478	-910	270	454
Noviembre	-2.309	98	-589	-372	-1.906	460
Diciembre	-7.151	-78	-364	2.466	-8.220	-955
<b>2011 CNAE'93</b>						
Enero	10.540	-22	471	-848	10.383	556
Febrero	5.702	135	-71	-184	5.111	711
Marzo	3.855	124	-25	562	2.357	837
Abril						
Mayo						
Junio						
Julio						
Agosto						
Septiembre						
Octubre						
Noviembre						
Diciembre						

\* A partir de enero de 2009 clasificación según CNAE 09

TABLA 12. ACTIVIDAD ECONÓMICA. Variación mensual relativa. Series SISPE

PERIODO	Total P.R.	Agricultura	Industria	Construcción	Servicios	Sin empleo anterior
<b>2006 CNAE'93</b>						
Enero	4,25	4,26	2,13	-1,45	5,29	2,94
Febrero	-0,02	4,32	0,00	-2,70	0,11	1,75
Marzo	-0,60	-0,17	-1,43	-2,55	-0,25	-1,32
Abril	-1,62	-2,04	-1,77	-1,28	-1,52	-3,17
Mayo	-2,04	-2,76	-1,51	-2,37	-2,04	-2,20
Junio	-4,17	-3,48	-4,69	-4,53	-3,91	-6,63
Julio	2,74	-2,10	1,72	7,25	2,93	-4,49
Agosto	2,16	-3,07	2,86	6,65	1,94	-2,65
Septiembre	-1,82	6,78	-1,18	-6,12	-1,99	6,61
Octubre	0,23	14,53	-0,84	2,92	-0,18	1,89
Noviembre	-0,39	3,57	0,11	3,53	-0,94	-0,24
Diciembre	-0,56	-2,25	0,31	12,73	-1,68	-8,34
<b>2007 CNAE'93</b>						
Enero	3,14	-2,30	1,56	-4,84	4,66	0,09
Febrero	1,17	2,04	-0,92	-2,08	1,56	5,24
Marzo	0,93	3,18	1,09	0,58	0,78	3,42
Abril	-0,29	1,39	-0,42	2,12	-0,46	-2,13
Mayo	-1,82	-2,06	-2,42	1,28	-1,94	-4,77
Junio	-0,68	-1,75	-2,52	1,05	-0,43	-4,56
Julio	-0,17	-2,40	-1,10	4,36	-0,22	-6,76
Agosto	3,14	-0,37	2,48	7,45	3,01	-2,80
Septiembre	-1,22	4,56	-1,66	-3,04	-1,41	7,38
Octubre	2,35	9,12	-0,62	3,92	2,34	3,21
Noviembre	0,92	6,38	-0,90	7,26	0,24	-0,04
Diciembre	0,67	-2,42	1,56	15,66	-1,12	-7,69
<b>2008 CNAE'93</b>						
Enero	7,70	6,59	5,51	3,11	8,82	6,30
Febrero	3,46	5,31	0,40	5,35	3,20	8,61
Marzo	-0,55	-7,09	-1,33	4,17	-1,40	3,78
Abril	2,24	-12,26	1,16	6,46	1,71	3,76
Mayo	1,17	-14,17	1,81	4,36	0,74	0,34
Junio	1,63	-12,28	0,26	3,62	1,34	4,92
Julio	0,45	-0,77	-0,77	1,04	0,69	-3,18
Agosto	4,14	5,89	4,09	6,26	3,92	0,58
Septiembre	3,49	11,19	3,62	5,95	2,58	9,81
Octubre	9,06	33,53	7,68	12,15	8,38	8,77
Noviembre	4,85	3,71	5,28	9,18	4,05	2,25
Diciembre	4,51	-0,32	6,98	15,60	2,36	-4,79
<b>2009 CNAE'09</b>						
Enero	6,93	6,43	9,28	4,43	7,77	-2,51
Febrero	4,95	4,52	5,56	4,21	5,24	1,59
Marzo	4,68	7,33	5,06	2,81	4,62	17,03
Abril	2,33	-0,26	1,23	0,13	2,70	11,36
Mayo	0,51	-8,23	0,98	-1,46	0,84	4,63
Junio	0,24	-1,16	1,72	-2,34	0,77	-0,37
Julio	-0,48	2,75	-3,03	-3,14	0,64	-2,24
Agosto	2,04	2,34	1,10	0,66	2,61	0,03
Septiembre	1,42	4,18	1,03	1,48	1,07	8,85
Octubre	2,57	20,20	1,61	2,44	2,56	3,68
Noviembre	1,44	5,78	0,64	2,44	1,24	2,05
Diciembre	0,83	-0,88	0,26	6,95	-0,31	-4,60
<b>2010 CNAE'09</b>						
Enero	2,99	3,39	1,51	0,35	3,87	3,40
Febrero	1,91	5,00	1,30	0,03	2,15	7,69
Marzo	1,19	8,20	0,63	-0,39	1,29	7,09
Abril	0,25	4,04	-0,79	-1,70	0,61	4,31
Mayo	-1,37	-3,99	-0,82	-2,76	-1,22	0,96
Junio	-0,79	-3,36	0,18	-3,16	-0,30	-1,14
Julio	-1,74	-2,92	-3,01	-3,19	-1,18	-2,53
Agosto	1,27	-0,04	0,17	-0,45	1,94	-0,90
Septiembre	0,65	-2,81	-0,72	-0,98	0,76	8,31
Octubre	-0,05	16,22	-1,18	-1,25	0,08	2,17
Noviembre	-0,49	3,34	-1,47	-0,52	-0,57	2,16
Diciembre	-1,52	-2,58	-0,92	3,44	-2,47	-4,38
<b>2011 CNAE'09</b>						
Enero	2,26	-0,90	1,13	-1,02	3,23	3,34
Febrero	1,21	4,61	-0,18	-0,25	1,52	3,32
Marzo	0,81	4,05	-0,06	0,77	0,69	3,79
Abril						
Mayo						
Junio						
Julio						
Agosto						
Septiembre						
Octubre						
Noviembre						
Diciembre						

\* A partir de enero de 2009 clasificación según CNAE 09

TABLA 13. ACTIVIDAD ECONÓMICA. Variación anual absoluta. Serie SISPE

PERIODO	Total P.R.	Agricultura	Industria	Construc.	Servicios	Sin empleo anterior
<b>2006 CNAE'93</b>						
Enero	-10.001	491	-1.975	-1.299	-2.606	-4.612
Febrero	-7.897	610	-1.755	-1.042	-1.697	-4.013
Marzo	-10.862	568	-2.234	-1.569	-2.902	-4.725
Abril	-13.283	565	-2.453	-896	-5.248	-5.251
Mayo	-6.669	592	-1.977	171	-844	-4.611
Junio	-15.131	480	-2.544	-127	-8.188	-4.752
Julio	-11.721	461	-1.823	419	-7.111	-3.667
Agosto	-10.663	351	-1.787	843	-6.731	-3.339
Septiembre	-8.590	309	-1.280	1.010	-5.333	-3.296
Octubre	-7.704	338	-1.316	1.281	-6.327	-1.680
Noviembre	-7.473	314	-1.014	1.582	-6.534	-1.821
Diciembre	-4.508	288	-909	2.085	-4.159	-1.813
<b>2007 CNAE'93</b>						
Enero	-7.058	172	-1.041	1.335	-5.378	-2.146
Febrero	-4.462	136	-1.225	1.425	-2.957	-1.841
Marzo	-1.049	201	-710	2.007	-1.220	-1.327
Abril	1.937	266	-426	2.656	615	-1.174
Mayo	2.375	273	-601	3.334	785	-1.416
Junio	9.892	298	-152	4.329	6.533	-1.116
Julio	3.857	286	-689	4.043	1.498	-1.281
Agosto	6.062	329	-780	4.485	3.288	-1.260
Septiembre	7.291	309	-864	4.929	4.194	-1.277
Octubre	11.962	246	-815	5.299	8.411	-1.179
Noviembre	14.875	316	-1.006	6.362	10.360	-1.157
Diciembre	17.592	305	-776	7.911	11.150	-998
<b>2008 CNAE'93</b>						
Enero	28.596	499	-42	9.844	18.747	-452
Febrero	34.587	588	222	11.870	22.067	-160
Marzo	31.113	346	-258	13.073	18.081	-129
Abril	37.439	29	54	14.780	22.081	495
Mayo	44.534	-222	898	16.049	26.779	1.030
Junio	50.285	-405	1.440	17.158	30.068	2.024
Julio	51.846	-370	1.492	16.645	31.779	2.300
Agosto	56.151	-272	1.855	17.427	34.528	2.613
Septiembre	68.600	-176	2.936	20.558	42.203	3.079
Octubre	89.616	252	4.727	24.914	55.860	3.863
Noviembre	102.810	203	6.135	27.653	64.651	4.168
Diciembre	116.183	251	7.571	31.951	72.165	4.245
<b>2009 CNAE'09</b>						
Enero	122.459	252	11.280	35.576	72.837	2.513
Febrero	132.206	242	12.819	36.709	79.630	2.806
Marzo	151.749	459	14.937	37.609	94.349	4.395
Abril	155.531	590	15.105	35.510	98.760	5.566
Mayo	154.613	576	15.037	32.845	99.929	6.225
Junio	151.348	660	15.576	29.788	99.546	5.778
Julio	148.129	712	14.425	27.113	100.126	5.752
Agosto	145.525	697	13.853	24.993	100.274	5.708
Septiembre	141.812	669	13.308	23.321	98.362	6.151
Octubre	126.699	726	11.758	19.205	89.122	5.888
Noviembre	117.785	797	10.586	16.248	84.173	5.981
Diciembre	106.596	765	8.918	13.525	77.657	5.731
<b>2010 CNAE'09</b>						
Enero	96.196	743	6.549	10.756	71.612	6.536
Febrero	86.811	801	5.227	7.836	66.058	6.889
Marzo	74.349	882	3.619	5.400	58.166	6.282
Abril	66.102	999	2.803	3.889	52.767	5.644
Mayo	57.388	1.039	2.069	2.773	46.336	5.171
Junio	52.629	966	1.457	2.062	43.148	4.996
Julio	46.456	841	1.421	1.957	37.411	4.826
Agosto	43.850	799	1.060	1.148	36.197	4.646
Septiembre	40.859	651	356	-645	35.543	4.954
Octubre	29.530	682	-768	-3.352	28.146	4.822
Noviembre	20.855	650	-1.618	-5.563	22.443	4.943
Diciembre	9.999	593	-2.089	-8.467	15.199	4.763
<b>2011 CNAE'09</b>						
Enero	7.016	491	-2.240	-9.606	13.598	4.773
Febrero	3.814	1.305	2.371	-1.981	77.835	11.095
Marzo	2.003	1.300	471	-3.531	68.056	10.056
Abril						
Mayo						
Junio						
Julio						
Agosto						
Septiembre						
Octubre						
Noviembre						
Diciembre						

\* A partir de enero de 2009 clasificación según CNAE 09

TABLA 14. ACTIVIDAD ECONÓMICA. Variación anual relativa. Serie SISPE

PERIODO	Total P.R.	Agricultura	Industria	Construc.	Servicios	Sin empleo anterior
<b>2006</b>						
Enero	-4,25	39,37	-8,60	-6,45	-1,49	-27,84
Febrero	-3,39	50,71	-7,72	-5,37	-0,98	-24,80
Marzo	-4,63	45,73	-9,74	-8,07	-1,66	-28,24
Abril	-5,69	46,77	-10,77	-4,83	-3,01	-31,12
Mayo	-3,00	52,30	-8,99	1,00	-0,51	-28,85
Junio	-6,82	40,54	-11,76	-0,77	-4,90	-30,92
Julio	-5,23	39,47	-8,59	2,43	-4,17	-26,56
Agosto	-4,68	28,58	-8,22	4,69	-3,88	-25,28
Septiembre	-3,88	22,44	-6,09	6,06	-3,16	-23,85
Octubre	-3,48	21,22	-6,30	7,58	-3,73	-13,55
Noviembre	-3,39	18,62	-4,92	9,18	-3,88	-14,55
Diciembre	-2,09	17,28	-4,42	10,90	-2,55	-15,61
<b>2007</b>						
Enero	-3,13	9,90	-4,96	7,08	-3,13	-17,95
Febrero	-1,98	7,50	-5,84	7,77	-1,72	-15,13
Marzo	-0,47	11,10	-3,43	11,23	-0,71	-11,05
Abril	0,88	15,00	-2,10	15,05	0,36	-10,10
Mayo	1,10	15,84	-3,00	19,35	0,47	-12,45
Junio	4,78	17,91	-0,80	26,31	4,11	-10,51
Julio	1,82	17,56	-3,55	22,92	0,92	-12,64
Agosto	2,79	20,84	-3,91	23,83	1,97	-12,77
Septiembre	3,42	18,33	-4,38	27,90	2,57	-12,14
Octubre	5,60	12,74	-4,17	29,15	5,15	-11,00
Noviembre	6,99	15,80	-5,14	33,80	6,41	-10,82
Diciembre	8,32	15,60	-3,95	37,28	7,02	-10,18
<b>2008</b>						
Enero	13,11	26,13	-0,21	48,76	11,27	-4,61
Febrero	15,67	30,17	1,12	60,04	13,06	-1,55
Marzo	13,96	17,21	-1,29	65,74	10,62	-1,21
Abril	16,85	1,42	0,27	72,79	13,03	4,74
Mayo	20,42	-11,12	4,62	78,04	16,11	10,35
Junio	23,21	-20,64	7,61	82,57	18,17	21,31
Julio	23,97	-19,32	7,97	76,75	19,25	25,97
Agosto	25,17	-14,26	9,67	74,79	20,30	30,35
Septiembre	31,13	-8,82	15,56	90,99	25,17	33,31
Octubre	39,73	11,58	25,21	106,11	32,55	40,49
Noviembre	45,17	8,77	33,02	109,80	37,58	43,70
Diciembre	50,70	11,11	40,12	109,69	42,43	48,22
<b>2009</b>						
Enero	49,62	17,50	47,12	97,26	41,09	33,18
Febrero	51,78	15,98	52,82	95,61	43,53	34,19
Marzo	59,76	32,16	62,17	94,96	52,31	51,73
Abril	59,91	45,68	62,06	84,94	53,85	63,34
Mayo	58,86	50,05	60,65	75,77	54,14	70,79
Junio	56,70	63,04	62,45	66,76	53,19	62,89
Julio	55,24	68,30	58,01	60,31	53,15	64,80
Agosto	52,12	63,36	53,55	52,56	51,22	63,94
Septiembre	49,07	55,68	49,61	46,37	48,97	62,91
Octubre	40,20	47,70	40,51	34,17	40,92	55,40
Noviembre	35,65	50,35	34,76	26,64	37,16	55,01
Diciembre	30,87	48,06	27,67	19,57	33,46	55,38
<b>2010</b>						
Enero	26,05	43,83	18,59	14,91	28,63	64,78
Febrero	22,40	45,54	14,09	10,43	25,16	62,55
Marzo	18,33	46,72	9,29	6,99	21,17	48,74
Abril	15,92	53,05	7,11	5,03	18,70	39,32
Mayo	13,75	60,13	5,19	3,64	16,29	34,43
Junio	12,58	56,56	3,60	2,77	15,05	33,39
Julio	11,16	47,92	3,62	2,72	12,97	32,99
Agosto	10,32	44,49	2,67	1,58	12,23	31,75
Septiembre	9,48	34,79	0,89	-0,88	11,88	31,10
Octubre	6,68	30,32	-1,88	-4,44	9,17	29,20
Noviembre	4,65	27,32	-3,94	-7,20	7,22	29,33
Diciembre	2,21	25,15	-5,08	-10,25	4,91	29,62
<b>2011</b>						
Enero	1,51	20,14	-5,36	-11,59	4,23	28,71
Febrero	0,80	50,98	5,60	-2,39	23,68	61,97
Marzo	0,42	46,93	1,11	-4,27	20,44	52,45
Abril						
Mayo						
Junio						
Julio						
Agosto						
Septiembre						
Octubre						
Noviembre						
Diciembre						

\* A partir de enero de 2009 clasificación según CNAE 09

## **CONTRATOS REGISTRADOS**

---

**Marzo 2011**



## CONTRATOS REGISTRADOS

Marzo 2011

Tabla 1.- CONTRATACION SEGÚN SEXO Y EDAD POR DURACIÓN Y TIPO DE JORNADA Y MODALIDAD

CONTRATACIONES		Hombres						Mujeres						
		Total	16-24	25-29	30-44	45-54	>=55	Total	16-24	25-29	30-44	45-54	>=55	
Indefinidos	Jornada completa													
	Indefinido ordinario	5.922	432	1.284	3.340	676	190	3.272	339	810	1.777	284	62	
	Indefinido fomento empleo	1.054	114	265	355	229	91	743	119	236	241	107	40	
	Discapacitados	66	4	9	35	9	9	28	2	3	13	8	2	
	Discapacitados en CEE	28	4	2	17	4	1	20	3	1	6	6	4	
	Transformaciones en indefinidos	3.468	449	877	1.706	345	91	2.353	437	691	1.023	179	23	
	<b>Total jornada completa</b>	<b>10.538</b>	<b>1.003</b>	<b>2.437</b>	<b>5.453</b>	<b>1.263</b>	<b>382</b>	<b>6.416</b>	<b>900</b>	<b>1.741</b>	<b>3.060</b>	<b>584</b>	<b>131</b>	
	Jornada parcial													
	Indefinido ordinario	1.594	350	316	703	176	49	1.729	377	306	786	208	52	
	Indefinido fomento empleo	269	104	71	52	28	14	490	179	100	128	67	16	
	Discapacitados	14	1	2	5	5	1	11	0	1	7	2	1	
	Discapacitados en CEE	11	1	0	8	1	1	3	1	0	2	0	0	
	Transformaciones en indefinidos	894	248	181	361	77	27	1.360	336	281	529	168	46	
	<b>Total jornada parcial</b>	<b>2.782</b>	<b>704</b>	<b>570</b>	<b>1.129</b>	<b>287</b>	<b>92</b>	<b>3.593</b>	<b>893</b>	<b>688</b>	<b>1.452</b>	<b>445</b>	<b>115</b>	
	Fijos discontinuos													
Indefinido ordinario	142	40	19	57	22	4	141	30	15	64	25	7		
Indefinido fomento empleo	21	10	6	4	0	1	50	9	10	21	9	1		
Discapacitados	1	0	0	1	0	0	2	0	0	2	0	0		
Discapacitados en CEE	0	0	0	0	0	0	0	0	0	0	0	0		
Transformaciones en indefinidos	39	7	8	19	3	2	43	10	5	14	7	7		
<b>Total fijos discontinuos</b>	<b>203</b>	<b>57</b>	<b>33</b>	<b>81</b>	<b>25</b>	<b>7</b>	<b>236</b>	<b>49</b>	<b>30</b>	<b>101</b>	<b>41</b>	<b>15</b>		
<b>Total indefinidos</b>	<b>13.523</b>	<b>1.764</b>	<b>3.040</b>	<b>6.663</b>	<b>1.575</b>	<b>481</b>	<b>10.245</b>	<b>1.842</b>	<b>2.459</b>	<b>4.613</b>	<b>1.070</b>	<b>261</b>		
Temporales	Jornada completa													
	Obra o servicio	27.413	3.980	5.077	13.186	3.785	1.385	12.215	3.056	2.752	4.640	1.316	451	
	Eventual circunstancias producci	14.393	2.762	3.058	6.726	1.454	393	11.656	2.309	2.621	5.026	1.365	335	
	Interinidad	2.483	453	582	1.108	268	72	5.210	823	1.170	2.229	793	195	
	Discapacitados temporal	103	7	12	53	26	5	57	1	9	31	11	5	
	Temporal discapacitados en CEE	0	0	0	0	0	0	0	0	0	0	0	0	
	Relevo	98	17	17	50	13	1	54	12	11	24	4	3	
	Sust. Jubilación 64 años	29	2	4	12	7	4	35	2	8	15	8	2	
	Prácticas	320	126	181	12	0	1	327	132	168	24	2	1	
	Formación	196	193	1	1	1	0	171	165	0	2	3	1	
	Otros temporales	96	10	14	29	30	13	64	12	9	31	8	4	
	<b>Total jornada completa</b>	<b>45.131</b>	<b>7.550</b>	<b>8.946</b>	<b>21.177</b>	<b>5.584</b>	<b>1.874</b>	<b>29.789</b>	<b>6.512</b>	<b>6.748</b>	<b>12.022</b>	<b>3.510</b>	<b>997</b>	
	Jornada parcial													
	Obra o servicio	8.391	2.329	1.750	3.032	912	368	10.308	3.408	2.212	3.319	1.070	299	
	Eventual circunstancias producci	7.814	2.451	1.739	2.828	664	132	10.248	3.290	2.139	3.583	1.015	221	
	Interinidad	877	299	187	297	78	16	3.293	637	530	1.344	611	171	
	Temporal discapacitados	26	1	7	13	5	0	36	2	2	21	10	1	
	Temporal discapacitados en CEE	0	0	0	0	0	0	0	0	0	0	0	0	
	Jubilación parcial	303	0	0	1	0	302	117	0	0	0	1	116	
Relevo	31	4	9	14	3	1	86	16	5	38	22	5		
Prácticas	56	29	20	7	0	0	87	52	30	4	1	0		
Otros temporales	0	0	0	0	0	0	0	0	0	0	0	0		
<b>Total jornada parcial</b>	<b>17.498</b>	<b>5.113</b>	<b>3.712</b>	<b>6.192</b>	<b>1.662</b>	<b>819</b>	<b>24.175</b>	<b>7.405</b>	<b>4.918</b>	<b>8.309</b>	<b>2.730</b>	<b>813</b>		
<b>Total temporales</b>	<b>62.629</b>	<b>12.663</b>	<b>12.658</b>	<b>27.369</b>	<b>7.246</b>	<b>2.693</b>	<b>53.964</b>	<b>13.917</b>	<b>11.666</b>	<b>20.331</b>	<b>6.240</b>	<b>1.810</b>		
<b>TOTAL</b>	<b>76.152</b>	<b>14.427</b>	<b>15.698</b>	<b>34.032</b>	<b>8.821</b>	<b>3.174</b>	<b>64.209</b>	<b>15.759</b>	<b>14.125</b>	<b>24.944</b>	<b>7.310</b>	<b>2.071</b>		

Marzo 2011

CONTRATOS REGISTRADOS

Tabla 2.- CONTRATACION SEGÚN ACTIVIDAD ECONOMICA POR SEXO Y MODALIDAD

CONTRATACIONES	TOTAL	AGRICULTURA		INDUSTRIA			CONSTRUCCION	
		A	B	C	D	E	F	
Ambos sexos	Indefinido ordinario	12.800	28	12	698	26	11	839
	Indefinido fomento empleo	2.627	3	0	132	3	5	124
	Discapacitados	122	1	0	7	0	0	7
	Discapacitados en CEE	62	0	0	9	0	0	0
	<b>Subtotal indefinidos</b>	<b>15.611</b>	<b>32</b>	<b>12</b>	<b>846</b>	<b>29</b>	<b>16</b>	<b>970</b>
	Obra o servicio	58.327	383	4	1.411	37	143	11.296
	Event. circuns. producción	44.111	168	6	1.887	7	210	1.494
	Interinidad	11.863	6	1	299	3	262	62
	Temporal discapacitados	222	0	0	4	0	0	6
	Temporal discapacitados en CEE	0	0	0	0	0	0	0
	Jubilación parcial	420	0	0	71	0	11	24
	Relevo	269	0	0	27	0	12	11
	Jubilación 64 años	64	0	0	1	0	0	0
	Prácticas	790	0	0	74	6	7	38
	Formación	367	0	0	19	0	1	31
	Otros contratos	160	0	0	0	0	0	11
	<b>Subtotal temporal</b>	<b>116.593</b>	<b>557</b>	<b>11</b>	<b>3.793</b>	<b>53</b>	<b>646</b>	<b>12.973</b>
	Conversión en indefinido	8.157	66	6	661	7	17	656
	<b>Total ambos sexos</b>	<b>140.361</b>	<b>655</b>	<b>29</b>	<b>5.300</b>	<b>89</b>	<b>679</b>	<b>14.599</b>
	Hombres	Indefinido ordinario	7.658	25	10	459	14	6
Indefinido fomento empleo		1.344	3	0	78	2	3	100
Discapacitados		81	1	0	5	0	0	6
Discapacitados en CEE		39	0	0	7	0	0	0
<b>Subtotal indefinidos</b>		<b>9.122</b>	<b>29</b>	<b>10</b>	<b>549</b>	<b>16</b>	<b>9</b>	<b>823</b>
Obra o servicio		35.804	300	4	1.087	31	70	11.036
Event. circuns. producción		22.207	124	5	1.346	4	167	1.207
Interinidad		3.360	4	1	157	2	233	24
Temporal discapacitados		129	0	0	2	0	0	5
Temporal discapacitados en CEE		0	0	0	0	0	0	0
Jubilación parcial		303	0	0	67	0	10	24
Relevo		129	0	0	20	0	9	10
Jubilación 64 años		29	0	0	1	0	0	0
Prácticas		376	0	0	46	3	4	25
Formación		196	0	0	14	0	1	26
Otros contratos		96	0	0	0	0	0	6
<b>Subtotal temporal</b>		<b>62.629</b>	<b>428</b>	<b>10</b>	<b>2.740</b>	<b>40</b>	<b>494</b>	<b>12.363</b>
Conversión en indefinido		4.401	22	5	475	3	15	563
<b>Total hombres</b>		<b>76.152</b>	<b>479</b>	<b>25</b>	<b>3.764</b>	<b>59</b>	<b>518</b>	<b>13.749</b>
Mujeres		Indefinido ordinario	5.142	3	2	239	12	5
	Indefinido fomento empleo	1.283	0	0	54	1	2	24
	Discapacitados	41	0	0	2	0	0	1
	Discapacitados en CEE	23	0	0	2	0	0	0
	<b>Subtotal indefinidos</b>	<b>6.489</b>	<b>3</b>	<b>2</b>	<b>297</b>	<b>13</b>	<b>7</b>	<b>147</b>
	Obra o servicio	22.523	83	0	324	6	73	260
	Event. circuns. producción	21.904	44	1	541	3	43	287
	Interinidad	8.503	2	0	142	1	29	38
	Temporal discapacitados	93	0	0	2	0	0	1
	Temporal discapacitados en CEE	0	0	0	0	0	0	0
	Jubilación parcial	117	0	0	4	0	1	0
	Relevo	140	0	0	7	0	3	1
	Jubilación 64 años	35	0	0	0	0	0	0
	Prácticas	414	0	0	28	3	3	13
	Formación	171	0	0	5	0	0	5
	Otros contratos	64	0	0	0	0	0	5
	<b>Subtotal temporal</b>	<b>53.964</b>	<b>129</b>	<b>1</b>	<b>1.053</b>	<b>13</b>	<b>152</b>	<b>610</b>
	Conversión en indefinido	3.756	44	1	186	4	2	93
	<b>Total mujeres</b>	<b>64.209</b>	<b>176</b>	<b>4</b>	<b>1.536</b>	<b>30</b>	<b>161</b>	<b>850</b>

A.- Agricultura, ganadería, siviltura y pesca

B.- Industrias extractivas

C.- Industrias manufactureras

D.- Suministro de energía eléctrica, gas, vapor y aire acondicionado

E.- Suministro de agua, actividades de saneamiento, gestión de residuos y descontaminación

F.- Construcción

Marzo 2011

CONTRATOS REGISTRADOS

Tabla 2.- CONTRATACION SEGÚN ACTIVIDAD ECONOMICA POR SEXO Y EDAD

CONTRATACIONES		SERVICIOS															
		G	H	I	J	K	L	M	N	O	P	Q	R	S	T	U	
Ambos sexos	Indefinido ordinario	2.820	672	1.752	1.699	478	126	1.344	1.046	33	330	290	222	323	46	5	
	Indefinido fomento empleo	647	165	323	360	46	59	305	206	0	75	60	31	66	17	0	
	Discapacitados	18	11	8	10	8	0	13	23	0	1	5	2	5	3	0	
	Discapacitados en CEE	1	11	1	0	0	0	10	23	0	2	5	0	0	0	0	
	<b>Subtotal indefinidos</b>	<b>3.486</b>	<b>859</b>	<b>2.084</b>	<b>2.069</b>	<b>532</b>	<b>185</b>	<b>1.672</b>	<b>1.298</b>	<b>33</b>	<b>408</b>	<b>360</b>	<b>255</b>	<b>394</b>	<b>66</b>	<b>5</b>	
	Obra o servicio	2.007	967	1.778	5.159	108	143	5.652	20.737	243	2.685	857	3.563	1.011	62	81	
	Event. circuns. producción	6.458	1.575	7.610	1.013	260	159	2.051	16.164	109	876	1.606	1.312	1.107	30	9	
	Interinidad	1.382	363	936	193	130	21	415	3.237	445	1.000	2.600	182	242	77	7	
	Temporal discapacitados	12	3	3	12	0	0	5	85	0	1	80	1	9	1	0	
	Temporal discapacitados en CEE	0	0	0	0	0	0	0	0	0	0	0	0	0	0	0	
	Jubilación parcial	100	34	23	12	14	0	12	17	26	41	21	3	6	5	0	
	Relevo	47	25	19	1	2	1	3	13	31	43	28	2	4	0	0	
	Jubilación 64 años	5	3	4	2	0	1	1	3	18	11	12	1	0	2	0	
	Prácticas	83	10	8	97	71	7	270	23	0	42	34	1	19	0	0	
	Formación	179	2	32	0	1	3	11	7	31	24	6	2	18	0	0	
	Otros contratos	22	1	0	33	0	1	3	7	0	1	11	58	0	12	0	
	<b>Subtotal temporal</b>	<b>10.295</b>	<b>2.983</b>	<b>10.413</b>	<b>6.522</b>	<b>586</b>	<b>336</b>	<b>8.423</b>	<b>40.293</b>	<b>903</b>	<b>4.724</b>	<b>5.255</b>	<b>5.125</b>	<b>2.416</b>	<b>189</b>	<b>97</b>	
Conversión en indefinido	1.853	400	1.099	340	162	42	882	860	8	176	406	167	338	9	2		
<b>Total ambos sexos</b>	<b>15.634</b>	<b>4.242</b>	<b>13.596</b>	<b>8.931</b>	<b>1.280</b>	<b>563</b>	<b>10.977</b>	<b>42.451</b>	<b>944</b>	<b>5.308</b>	<b>6.021</b>	<b>5.547</b>	<b>3.148</b>	<b>264</b>	<b>104</b>		
Hombres	Indefinido ordinario	1.498	555	1.067	1.159	221	70	751	595	18	126	70	136	124	34	3	
	Indefinido fomento empleo	316	142	170	182	23	28	129	92	0	23	9	12	19	13	0	
	Discapacitados	12	10	2	5	6	0	10	13	0	1	3	2	2	3	0	
	Discapacitados en CEE	1	5	1	0	0	0	3	17	0	1	4	0	0	0	0	
	<b>Subtotal indefinidos</b>	<b>1.827</b>	<b>712</b>	<b>1.240</b>	<b>1.346</b>	<b>250</b>	<b>98</b>	<b>893</b>	<b>717</b>	<b>18</b>	<b>151</b>	<b>86</b>	<b>150</b>	<b>145</b>	<b>50</b>	<b>3</b>	
	Obra o servicio	1.110	824	1.006	3.194	51	83	2.253	10.498	98	1.103	244	2.347	381	48	36	
	Event. circuns. producción	2.860	1.195	3.808	619	95	76	834	8.139	35	283	360	730	294	21	5	
	Interinidad	379	223	204	70	52	7	120	900	143	195	458	58	65	64	1	
	Temporal discapacitados	8	2	1	8	0	0	2	54	0	1	39	1	5	1	0	
	Temporal discapacitados en CEE	0	0	0	0	0	0	0	0	0	0	0	0	0	0	0	
	Jubilación parcial	75	33	14	9	12	0	8	9	11	16	5	1	4	5	0	
	Relevo	19	21	12	1	0	0	1	8	10	13	2	1	2	0	0	
	Jubilación 64 años	4	1	2	2	0	1	1	1	7	2	5	0	0	2	0	
	Prácticas	36	6	3	61	35	5	118	10	0	7	9	0	8	0	0	
	Formación	84	1	15	0	1	0	8	3	24	16	0	1	2	0	0	
	Otros contratos	12	1	0	19	0	1	1	3	0	0	1	49	0	3	0	
	<b>Subtotal temporal</b>	<b>4.587</b>	<b>2.307</b>	<b>5.065</b>	<b>3.983</b>	<b>246</b>	<b>173</b>	<b>3.346</b>	<b>19.625</b>	<b>328</b>	<b>1.636</b>	<b>1.123</b>	<b>3.188</b>	<b>761</b>	<b>144</b>	<b>42</b>	
Conversión en indefinido	979	301	598	190	72	15	419	417	3	47	80	79	108	8	2		
<b>Total hombres</b>	<b>7.393</b>	<b>3.320</b>	<b>6.903</b>	<b>5.519</b>	<b>568</b>	<b>286</b>	<b>4.658</b>	<b>20.759</b>	<b>349</b>	<b>1.834</b>	<b>1.289</b>	<b>3.417</b>	<b>1.014</b>	<b>202</b>	<b>47</b>		
Mujeres	Indefinido ordinario	1.322	117	685	540	257	56	593	451	15	204	220	86	199	12	2	
	Indefinido fomento empleo	331	23	153	178	23	31	176	114	0	52	51	19	47	4	0	
	Discapacitados	6	1	6	5	2	0	3	10	0	0	2	0	3	0	0	
	Discapacitados en CEE	0	6	0	0	0	0	7	6	0	1	1	0	0	0	0	
	<b>Subtotal indefinidos</b>	<b>1.659</b>	<b>147</b>	<b>844</b>	<b>723</b>	<b>282</b>	<b>87</b>	<b>779</b>	<b>581</b>	<b>15</b>	<b>257</b>	<b>274</b>	<b>105</b>	<b>249</b>	<b>16</b>	<b>2</b>	
	Obra o servicio	897	143	772	1.965	57	60	3.399	10.239	145	1.582	613	1.216	630	14	45	
	Event. circuns. producción	3.598	380	3.802	394	165	83	1.217	8.025	74	593	1.246	582	813	9	4	
	Interinidad	1.003	140	732	123	78	14	295	2.337	302	805	2.142	124	177	13	6	
	Temporal discapacitados	4	1	2	4	0	0	3	31	0	0	41	0	4	0	0	
	Temporal discapacitados en CEE	0	0	0	0	0	0	0	0	0	0	0	0	0	0	0	
	Jubilación parcial	25	1	9	3	2	0	4	8	15	25	16	2	2	0	0	
	Relevo	28	4	7	0	2	1	2	5	21	30	26	1	2	0	0	
	Jubilación 64 años	1	2	2	0	0	0	0	2	11	9	7	1	0	0	0	
	Prácticas	47	4	5	36	36	2	152	13	0	35	25	1	11	0	0	
	Formación	95	1	17	0	0	3	3	4	7	8	6	1	16	0	0	
	Otros contratos	10	0	0	14	0	0	2	4	0	1	10	9	0	9	0	
	<b>Subtotal temporal</b>	<b>5.708</b>	<b>676</b>	<b>5.348</b>	<b>2.539</b>	<b>340</b>	<b>163</b>	<b>5.077</b>	<b>20.668</b>	<b>575</b>	<b>3.088</b>	<b>4.132</b>	<b>1.937</b>	<b>1.655</b>	<b>45</b>	<b>55</b>	
Conversión en indefinido	874	99	501	150	90	27	463	443	5	129	326	88	230	1	0		
<b>Total mujeres</b>	<b>8.241</b>	<b>922</b>	<b>6.693</b>	<b>3.412</b>	<b>712</b>	<b>277</b>	<b>6.319</b>	<b>21.692</b>	<b>595</b>	<b>3.474</b>	<b>4.732</b>	<b>2.130</b>	<b>2.134</b>	<b>62</b>	<b>57</b>		

G.- Comercio al por mayor y al por menor; reparación de vehículos de motor y motocicletas

H.- Transporte y almacenamiento

I.- Hostelería

J.- Información y comunicaciones

K.- Actividades financieras y de seguros

L.- Actividades inmobiliarias

M.- Actividades profesionales, científicas y técnicas

N.- Actividades administrativas y servicios auxiliares

O.- Administración pública y defensa; Seguridad Social obligatoria

P.- Educación

Q.- Actividades sanitarias y de servicios sociales

R.- Actividades artísticas, recreativas y de entrenamiento

S.- Otros servicios

T.- Actividades de los hogares como empleadores de personal dom.

U.- Actividades de organizaciones y organismos extraterritoriales

## CONTRATOS REGISTRADOS

Marzo 2011

Tabla 3.- CONTRATACION SEGÚN SUBGRUPO DE OCUPACION POR SEXO Y MODALIDAD

CONTRATACIONES		TOTAL	A	B	C	D	E	F	G	H
Ambos sexos	Indefinido ordinario	12.800	627	347	1.988	1.872	1.125	653	2.881	402
	Indefinido fomento empleo	2.627	48	32	354	358	288	274	578	102
	Discapitados	122	3	2	2	18	28	16	7	13
	Discapitados en CEE	62	0	1	1	7	9	6	1	5
	<b>Subtotal indefinidos</b>	<b>15.611</b>	<b>678</b>	<b>382</b>	<b>2.345</b>	<b>2.255</b>	<b>1.450</b>	<b>949</b>	<b>3.467</b>	<b>522</b>
	Obra o servicio	58.327	78	2.331	9.195	6.046	1.970	4.014	8.655	2.889
	Event. circuns. producción	44.111	104	1.047	1.255	3.976	2.389	2.732	13.296	2.753
	Interinidad	11.863	23	1.396	424	798	822	653	1.716	1.817
	Temporal discapitados	222	1	1	3	15	15	25	14	21
	Temporal discapitados en CEE	0	0	0	0	0	0	0	0	0
	Jubilación parcial	420	17	37	24	53	54	14	49	22
	Relevo	269	4	37	10	30	25	12	51	11
	Jubilación 64 años	64	1	9	4	6	5	4	7	5
	Prácticas	790	3	93	331	172	114	23	5	19
	Formación	367	0	2	5	12	22	17	175	25
	Otros contratos	160	12	1	52	69	1	0	2	8
	<b>Subtotal temporal</b>	<b>116.593</b>	<b>243</b>	<b>4.954</b>	<b>11.303</b>	<b>11.177</b>	<b>5.417</b>	<b>7.494</b>	<b>23.970</b>	<b>7.570</b>
	Conversión en indefinido	8.157	39	262	756	864	749	538	1.902	446
	<b>Total ambos sexos</b>	<b>140.361</b>	<b>960</b>	<b>5.598</b>	<b>14.404</b>	<b>14.296</b>	<b>7.616</b>	<b>8.981</b>	<b>29.339</b>	<b>8.538</b>
Hombres	Indefinido ordinario	7.658	444	130	1.335	1.248	496	187	1.467	143
	Indefinido fomento empleo	1.344	36	5	208	205	100	64	249	32
	Discapitados	81	3	0	1	16	13	6	5	11
	Discapitados en CEE	39	0	0	1	3	3	2	1	5
	<b>Subtotal indefinidos</b>	<b>9.122</b>	<b>483</b>	<b>135</b>	<b>1.545</b>	<b>1.472</b>	<b>612</b>	<b>259</b>	<b>1.722</b>	<b>191</b>
	Obra o servicio	35.804	47	1.017	5.168	3.961	807	1.203	3.913	883
	Event. circuns. producción	22.207	76	289	638	2.275	879	835	5.800	669
	Interinidad	3.360	7	273	128	275	196	111	470	342
	Temporal discapitados	129	1	1	1	12	5	16	11	11
	Temporal discapitados en CEE	0	0	0	0	0	0	0	0	0
	Jubilación parcial	303	17	11	18	43	39	7	31	12
	Relevo	129	1	9	4	21	7	2	20	1
	Jubilación 64 años	29	0	1	1	3	1	1	6	3
	Prácticas	376	0	20	171	106	44	3	3	3
	Formación	196	0	1	3	9	7	6	72	1
	Otros contratos	96	8	0	42	42	0	0	1	0
	<b>Subtotal temporal</b>	<b>62.629</b>	<b>157</b>	<b>1.622</b>	<b>6.174</b>	<b>6.747</b>	<b>1.985</b>	<b>2.184</b>	<b>10.327</b>	<b>1.925</b>
	Conversión en indefinido	4.401	24	72	415	508	263	158	895	163
	<b>Total hombres</b>	<b>76.152</b>	<b>664</b>	<b>1.829</b>	<b>8.134</b>	<b>8.727</b>	<b>2.860</b>	<b>2.601</b>	<b>12.944</b>	<b>2.279</b>
Mujeres	Indefinido ordinario	5.142	183	217	653	624	629	466	1.414	259
	Indefinido fomento empleo	1.283	12	27	146	153	188	210	329	70
	Discapitados	41	0	2	1	2	15	10	2	2
	Discapitados en CEE	23	0	1	0	4	6	4	0	0
	<b>Subtotal indefinidos</b>	<b>6.489</b>	<b>195</b>	<b>247</b>	<b>800</b>	<b>783</b>	<b>838</b>	<b>690</b>	<b>1.745</b>	<b>331</b>
	Obra o servicio	22.523	31	1.314	4.027	2.085	1.163	2.811	4.742	2.006
	Event. circuns. producción	21.904	28	758	617	1.701	1.510	1.897	7.496	2.084
	Interinidad	8.503	16	1.123	296	523	626	542	1.246	1.475
	Temporal discapitados	93	0	0	2	3	10	9	3	10
	Temporal discapitados en CEE	0	0	0	0	0	0	0	0	0
	Jubilación parcial	117	0	26	6	10	15	7	18	10
	Relevo	140	3	28	6	9	18	10	31	10
	Jubilación 64 años	35	1	8	3	3	4	3	1	2
	Prácticas	414	3	73	160	66	70	20	2	16
	Formación	171	0	1	2	3	15	11	103	24
	Otros contratos	64	4	1	10	27	1	0	1	8
	<b>Subtotal temporal</b>	<b>53.964</b>	<b>86</b>	<b>3.332</b>	<b>5.129</b>	<b>4.430</b>	<b>3.432</b>	<b>5.310</b>	<b>13.643</b>	<b>5.645</b>
	Conversión en indefinido	3.756	15	190	341	356	486	380	1.007	283
	<b>Total mujeres</b>	<b>64.209</b>	<b>296</b>	<b>3.769</b>	<b>6.270</b>	<b>5.569</b>	<b>4.756</b>	<b>6.380</b>	<b>16.395</b>	<b>6.259</b>

A.- Directores y gerentes.  
B.- Técnicos y profesionales científicos e intelectuales de la salud y la enseñanza  
C.- Otros técnicos y profesionales científicos e intelectuales  
D.- Técnicos y profesionales de apoyo  
E.- Empleados de oficina que no atienden al público  
F.- Empleados de oficina que atienden al público  
G.- Trabajadores de los servicios de restauración y comercio

## CONTRATOS REGISTRADOS.

Marzo 2011

Tabla 3.- CONTRATACION SEGÚN SUBGRUPO DE OCUPACION POR SEXO Y MODALIDAD

CONTRATACIONES		I	J	K	L	M	N	O	P	Q
Ambos sexos	Indefinido ordinario	284	30	374	311	206	577	689	433	1
	Indefinido fomento empleo	19	0	65	79	10	163	153	104	0
	Discapacitados	7	1	1	5	1	6	9	3	0
	Discapacitados en CEE	0	0	0	0	2	1	8	21	0
	<b>Subtotal indefinidos</b>	<b>310</b>	<b>31</b>	<b>440</b>	<b>395</b>	<b>219</b>	<b>747</b>	<b>859</b>	<b>561</b>	<b>1</b>
	Obra o servicio	655	188	7.552	2.214	1.263	1.152	4.146	5.966	13
	Event. circuns. producción	344	77	719	1.439	695	1.323	5.622	6.290	50
	Interinidad	108	17	85	177	86	199	2.876	664	2
	Temporal discapacitados	3	1	1	3	30	3	76	10	0
	Temporal discapacitados en CEE	0	0	0	0	0	0	0	0	0
	Jubilación parcial	2	6	13	39	26	21	34	9	0
	Relevo	0	3	7	20	5	10	30	14	0
	Jubilación 64 años	1	1	5	2	0	0	10	4	0
	Prácticas	0	0	2	15	11	1	1	0	0
	Formación	0	3	50	42	2	0	10	2	0
	Otros contratos	0	0	0	0	0	0	14	1	0
	<b>Subtotal temporal</b>	<b>1.113</b>	<b>296</b>	<b>8.434</b>	<b>3.951</b>	<b>2.118</b>	<b>2.709</b>	<b>12.819</b>	<b>12.960</b>	<b>65</b>
Conversión en indefinido	71	27	334	358	169	320	676	645	1	
<b>Total ambos sexos</b>	<b>1.494</b>	<b>354</b>	<b>9.208</b>	<b>4.704</b>	<b>2.506</b>	<b>3.776</b>	<b>14.354</b>	<b>14.166</b>	<b>67</b>	
Hombres	Indefinido ordinario	218	28	368	276	134	558	270	356	0
	Indefinido fomento empleo	19	0	65	66	9	153	48	85	0
	Discapacitados	5	1	1	4	1	6	5	3	0
	Discapacitados en CEE	0	0	0	0	1	1	6	16	0
	<b>Subtotal indefinidos</b>	<b>242</b>	<b>29</b>	<b>434</b>	<b>346</b>	<b>145</b>	<b>718</b>	<b>329</b>	<b>460</b>	<b>0</b>
	Obra o servicio	471	164	7.458	1.947	1.111	1.103	1.736	4.807	8
	Event. circuns. producción	229	68	684	1.229	534	1.256	2.014	4.705	27
	Interinidad	63	13	70	129	52	181	586	464	0
	Temporal discapacitados	2	1	1	0	10	3	46	8	0
	Temporal discapacitados en CEE	0	0	0	0	0	0	0	0	0
	Jubilación parcial	2	6	13	37	24	21	13	9	0
	Relevo	0	2	6	18	5	10	11	12	0
	Jubilación 64 años	0	1	5	2	0	0	1	4	0
	Prácticas	0	0	1	13	10	1	1	0	0
	Formación	0	2	47	39	1	0	6	2	0
	Otros contratos	0	0	0	0	0	0	3	0	0
	<b>Subtotal temporal</b>	<b>767</b>	<b>257</b>	<b>8.285</b>	<b>3.414</b>	<b>1.747</b>	<b>2.575</b>	<b>4.417</b>	<b>10.011</b>	<b>35</b>
Conversión en indefinido	65	25	323	331	123	308	202	526	0	
<b>Total hombres</b>	<b>1.074</b>	<b>311</b>	<b>9.042</b>	<b>4.091</b>	<b>2.015</b>	<b>3.601</b>	<b>4.948</b>	<b>10.997</b>	<b>35</b>	
Mujeres	Indefinido ordinario	66	2	6	35	72	19	419	77	1
	Indefinido fomento empleo	0	0	0	13	1	10	105	19	0
	Discapacitados	2	0	0	1	0	0	4	0	0
	Discapacitados en CEE	0	0	0	0	1	0	2	5	0
	<b>Subtotal indefinidos</b>	<b>68</b>	<b>2</b>	<b>6</b>	<b>49</b>	<b>74</b>	<b>29</b>	<b>530</b>	<b>101</b>	<b>1</b>
	Obra o servicio	184	24	94	267	152	49	2.410	1.159	5
	Event. circuns. producción	115	9	35	210	161	67	3.608	1.585	23
	Interinidad	45	4	15	48	34	18	2.290	200	2
	Temporal discapacitados	1	0	0	3	20	0	30	2	0
	Temporal discapacitados en CEE	0	0	0	0	0	0	0	0	0
	Jubilación parcial	0	0	0	2	2	0	21	0	0
	Relevo	0	1	1	2	0	0	19	2	0
	Jubilación 64 años	1	0	0	0	0	0	9	0	0
	Prácticas	0	0	1	2	1	0	0	0	0
	Formación	0	1	3	3	1	0	4	0	0
	Otros contratos	0	0	0	0	0	0	11	1	0
	<b>Subtotal temporal</b>	<b>346</b>	<b>39</b>	<b>149</b>	<b>537</b>	<b>371</b>	<b>134</b>	<b>8.402</b>	<b>2.949</b>	<b>30</b>
Conversión en indefinido	6	2	11	27	46	12	474	119	1	
<b>Total mujeres</b>	<b>420</b>	<b>43</b>	<b>166</b>	<b>613</b>	<b>491</b>	<b>175</b>	<b>9.406</b>	<b>3.169</b>	<b>32</b>	

H.- Trabajadores de los servicios de salud y el cuidado de personas

I.- Trabajadores de los servicios de protección y seguridad

J.- Trabaj. Cualific. del sector agrícola, ganadero, forestal y pesquero

K.- Trabaj. Cualific. de la construcción, excepto operadores de máquinas

L.- Trabaj. cualif. de industrias manufactureras, excep. operadores de instalaciones y máquinas

M.- Operadores de instalaciones y maquinarias fijas y montadores.

N.- Conductores y operadores de maquinaria móvil.

O.- Trabajadores no cualificados en servicios (excepto transporte

P.- Peones de agrícola, pesca, construcc., ind.manufacturerras y ti

Q.- Ocupaciones militares

Marzo 2011

CONTRATOS REGISTRADOS

Tabla 4.- CONTRATACION SEGÚN DURACION POR SEXO Y MODALIDAD

CONTRATACIONES		Total	< de 6 días	6-15 días	16-30 días	31-60 días	61-90 días	91-180 días	mas de 180	Indeterminado	Indefinido	Días de duración media	
Ambos sexos	Indefinido ordinario	12.800									12.800		
	Indefinido fomento empleo	2.627									2.627		
	Discapacitados	122									122		
	Discapacitados en CEE	62									62		
	<b>Subtotal indefinidos</b>	<b>15.611</b>									<b>15.611</b>		
	Obra o servicio	58.327	8.888	759	693	385	654	1.308	1.028	44.612		50	
	Event. circuns. producción	44.111	14.070	3.625	3.191	2.351	9.443	10.062	1.314	55		71	
	Interinidad	11.863	1.115	538	552	255	165	459	150	8.629		47	
	Temporal discapacitados	222	0	2	0	3	0	2	215	0		351	
	Temporal discapacitados en CEE	0	0	0	0	0	0	0	0	0		#¡DIV/0!	
	Jubilación parcial	420	4	0	0	0	0	2	368	46		1.445	
	Relevo	269	0	0	0	0	0	3	266	0		1.275	
	Jubilación 64 años	64	0	0	0	0	0	0	50	14		359	
	Prácticas	790	0	0	0	0	0	469	321	0		254	
	Formación	367	0	0	0	0	0	315	52	0		196	
	Otros contratos	160	50	1	2	0	8	56	12	31		146	
	<b>Subtotal temporal</b>	<b>116.593</b>	<b>24.127</b>	<b>4.925</b>	<b>4.438</b>	<b>2.994</b>	<b>10.270</b>	<b>12.676</b>	<b>3.776</b>	<b>53.387</b>		<b>83</b>	
	Conversión en indefinido	8.157										8.157	
	<b>Total ambos sexos</b>	<b>140.361</b>	<b>24.127</b>	<b>4.925</b>	<b>4.438</b>	<b>2.994</b>	<b>10.270</b>	<b>12.676</b>	<b>3.776</b>	<b>53.387</b>		<b>23.768</b>	
Hombres	Indefinido ordinario	7.658									7.658		
	Indefinido fomento empleo	1.344									1.344		
	Discapacitados	81									81		
	Discapacitados en CEE	39									39		
	<b>Subtotal indefinidos</b>	<b>9.122</b>									<b>9.122</b>		
	Obra o servicio	35.804	4.659	375	306	193	327	632	528	28.784		52	
	Event. circuns. producción	22.207	7.095	1.797	1.586	1.153	5.006	4.895	643	32		70	
	Interinidad	3.360	255	165	245	75	34	102	45	2.439		42	
	Temporal discapacitados	129	0	2	0	1	0	1	125	0		351	
	Temporal discapacitados en CEE	0	0	0	0	0	0	0	0	0		#¡DIV/0!	
	Jubilación parcial	303	4	0	0	0	0	1	265	33		1.428	
	Relevo	129	0	0	0	0	0	2	127	0		1.229	
	Jubilación 64 años	29	0	0	0	0	0	0	25	4		360	
	Prácticas	376	0	0	0	0	0	213	163	0		261	
	Formación	196	0	0	0	0	0	158	38	0		204	
	Otros contratos	96	42	0	0	0	2	30	5	17		141	
	<b>Subtotal temporal</b>	<b>62.629</b>	<b>12.055</b>	<b>2.339</b>	<b>2.137</b>	<b>1.422</b>	<b>5.369</b>	<b>6.034</b>	<b>1.964</b>	<b>31.309</b>		<b>87</b>	
	Conversión en indefinido	4.401										4.401	
	<b>Total hombres</b>	<b>76.152</b>	<b>12.055</b>	<b>2.339</b>	<b>2.137</b>	<b>1.422</b>	<b>5.369</b>	<b>6.034</b>	<b>1.964</b>	<b>31.309</b>		<b>13.523</b>	
Mujeres	Indefinido ordinario	5.142									5.142		
	Indefinido fomento empleo	1.283									1.283		
	Discapacitados	41									41		
	Discapacitados en CEE	23									23		
	<b>Subtotal indefinidos</b>	<b>6.489</b>									<b>6.489</b>		
	Obra o servicio	22.523	4.229	384	387	192	327	676	500	15.828		48	
	Event. circuns. producción	21.904	6.975	1.828	1.605	1.198	4.437	5.167	671	23		71	
	Interinidad	8.503	860	373	307	180	131	357	105	6.190		49	
	Temporal discapacitados	93	0	0	0	2	0	1	90	0		351	
	Temporal discapacitados en CEE	0	0	0	0	0	0	0	0	0		#¡DIV/0!	
	Jubilación parcial	117	0	0	0	0	0	1	103	13		1.491	
	Relevo	140	0	0	0	0	0	1	139	0		1.318	
	Jubilación 64 años	35	0	0	0	0	0	0	25	10		358	
	Prácticas	414	0	0	0	0	0	256	158	0		248	
	Formación	171	0	0	0	0	0	157	14	0		187	
	Otros contratos	64	8	1	2	0	6	26	7	14		154	
	<b>Subtotal temporal</b>	<b>53.964</b>	<b>12.072</b>	<b>2.586</b>	<b>2.301</b>	<b>1.572</b>	<b>4.901</b>	<b>6.642</b>	<b>1.812</b>	<b>22.078</b>		<b>79</b>	
	Conversión en indefinido	3.756										3.756	
	<b>Total mujeres</b>	<b>64.209</b>	<b>12.072</b>	<b>2.586</b>	<b>2.301</b>	<b>1.572</b>	<b>4.901</b>	<b>6.642</b>	<b>1.812</b>	<b>22.078</b>		<b>10.245</b>	

## CONTRATOS REGISTRADOS

Marzo 2011

Tabla 5.- CONTRATACION SEGÚN GRUPOS DE EDAD POR SEXO Y MODALIDAD

CONTRATACIONES		Total	16 - 19	20 - 24	25 - 29	30 - 34	35 - 39	40 - 44	45 - 49	50 - 54	55 - 59	>=60
Ambos sexos	Indefinido ordinario	12.800	242	1.326	2.750	2.957	2.293	1.477	837	554	228	136
	Indefinido fomento empleo	2.627	106	429	688	361	268	172	247	193	122	41
	Discapacitados	122	0	7	15	19	21	23	15	9	12	1
	Discapacitados en CEE	62	2	7	3	12	9	12	8	3	4	2
	<b>Subtotal indefinidos</b>	<b>15.611</b>	<b>350</b>	<b>1.769</b>	<b>3.456</b>	<b>3.349</b>	<b>2.591</b>	<b>1.684</b>	<b>1.107</b>	<b>759</b>	<b>366</b>	<b>180</b>
	Obra o servicio	58.327	2.216	10.557	11.791	10.340	7.942	5.895	4.236	2.847	1.629	874
	Event. circuns. producción	44.111	1.695	9.117	9.557	8.354	5.737	4.072	2.769	1.729	781	300
	Interinidad	11.863	296	1.916	2.469	2.016	1.619	1.343	1.036	714	354	100
	Temporal discapacitados	222	4	7	30	49	43	26	28	24	7	4
	Temporal discapacitados en CEE	0	0	0	0	0	0	0	0	0	0	0
	Jubilación parcial	420	0	0	0	0	0	1	1	0	5	413
	Relevo	269	4	45	42	60	39	27	26	16	6	4
	Jubilación 64 años	64	0	4	12	12	8	7	9	6	4	2
	Prácticas	790	15	324	399	40	6	1	2	1	2	0
	Formación	367	173	185	1	0	2	1	3	1	1	0
	Otros contratos	160	6	16	23	17	24	19	22	16	8	9
<b>Subtotal temporal</b>	<b>116.593</b>	<b>4.409</b>	<b>22.171</b>	<b>24.324</b>	<b>20.888</b>	<b>15.420</b>	<b>11.392</b>	<b>8.132</b>	<b>5.354</b>	<b>2.797</b>	<b>1.706</b>	
Conversión en indefinido	8.157	142	1.345	2.043	1.690	1.167	795	499	280	141	55	
<b>Total ambos sexos</b>	<b>140.361</b>	<b>4.901</b>	<b>25.285</b>	<b>29.823</b>	<b>25.927</b>	<b>19.178</b>	<b>13.871</b>	<b>9.738</b>	<b>6.393</b>	<b>3.304</b>	<b>1.941</b>	
Hombres	Indefinido ordinario	7.658	130	692	1.619	1.804	1.385	911	521	353	159	84
	Indefinido fomento empleo	1.344	50	178	342	180	137	94	146	111	84	22
	Discapacitados	81	0	5	11	10	17	14	10	4	9	1
	Discapacitados en CEE	39	1	4	2	11	6	8	3	2	2	0
	<b>Subtotal indefinidos</b>	<b>9.122</b>	<b>181</b>	<b>879</b>	<b>1.974</b>	<b>2.005</b>	<b>1.545</b>	<b>1.027</b>	<b>680</b>	<b>470</b>	<b>254</b>	<b>107</b>
	Obra o servicio	35.804	1.061	5.248	6.827	6.801	5.425	3.992	2.792	1.905	1.156	597
	Event. circuns. producción	22.207	829	4.384	4.797	4.464	3.046	2.044	1.304	814	372	153
	Interinidad	3.360	113	639	769	613	464	328	209	137	68	20
	Temporal discapacitados	129	3	5	19	25	25	16	18	13	2	3
	Temporal discapacitados en CEE	0	0	0	0	0	0	0	0	0	0	0
	Jubilación parcial	303	0	0	0	0	0	1	0	0	3	299
	Relevo	129	0	21	26	32	20	12	10	6	0	2
	Jubilación 64 años	29	0	2	4	5	4	3	4	3	3	1
	Prácticas	376	6	149	201	19	0	0	0	0	1	0
	Formación	196	98	95	1	0	1	0	1	0	0	0
	Otros contratos	96	4	6	14	12	7	10	17	13	5	8
<b>Subtotal temporal</b>	<b>62.629</b>	<b>2.114</b>	<b>10.549</b>	<b>12.658</b>	<b>11.971</b>	<b>8.992</b>	<b>6.406</b>	<b>4.355</b>	<b>2.891</b>	<b>1.610</b>	<b>1.083</b>	
Conversión en indefinido	4.401	70	634	1.066	944	692	450	276	149	82	38	
<b>Total hombres</b>	<b>76.152</b>	<b>2.365</b>	<b>12.062</b>	<b>15.698</b>	<b>14.920</b>	<b>11.229</b>	<b>7.883</b>	<b>5.311</b>	<b>3.510</b>	<b>1.946</b>	<b>1.228</b>	
Mujeres	Indefinido ordinario	5.142	112	634	1.131	1.153	908	566	316	201	69	52
	Indefinido fomento empleo	1.283	56	251	346	181	131	78	101	82	38	19
	Discapacitados	41	0	2	4	9	4	9	5	5	3	0
	Discapacitados en CEE	23	1	3	1	1	3	4	5	1	2	2
	<b>Subtotal indefinidos</b>	<b>6.489</b>	<b>169</b>	<b>890</b>	<b>1.482</b>	<b>1.344</b>	<b>1.046</b>	<b>657</b>	<b>427</b>	<b>289</b>	<b>112</b>	<b>73</b>
	Obra o servicio	22.523	1.155	5.309	4.964	3.539	2.517	1.903	1.444	942	473	277
	Event. circuns. producción	21.904	866	4.733	4.760	3.890	2.691	2.028	1.465	915	409	147
	Interinidad	8.503	183	1.277	1.700	1.403	1.155	1.015	827	577	286	80
	Temporal discapacitados	93	1	2	11	24	18	10	10	11	5	1
	Temporal discapacitados en CEE	0	0	0	0	0	0	0	0	0	0	0
	Jubilación parcial	117	0	0	0	0	0	0	1	0	2	114
	Relevo	140	4	24	16	28	19	15	16	10	6	2
	Jubilación 64 años	35	0	2	8	7	4	4	5	3	1	1
	Prácticas	414	9	175	198	21	6	1	2	1	1	0
	Formación	171	75	90	0	0	1	1	2	1	1	0
	Otros contratos	64	2	10	9	5	17	9	5	3	3	1
<b>Subtotal temporal</b>	<b>53.964</b>	<b>2.295</b>	<b>11.622</b>	<b>11.666</b>	<b>8.917</b>	<b>6.428</b>	<b>4.986</b>	<b>3.777</b>	<b>2.463</b>	<b>1.187</b>	<b>623</b>	
Conversión en indefinido	3.756	72	711	977	746	475	345	223	131	59	17	
<b>Total mujeres</b>	<b>64.209</b>	<b>2.536</b>	<b>13.223</b>	<b>14.125</b>	<b>11.007</b>	<b>7.949</b>	<b>5.988</b>	<b>4.427</b>	<b>2.883</b>	<b>1.358</b>	<b>713</b>	

Marzo 2011

CONTRATOS REGISTRADOS

Tabla 6.- CONTRATACION SEGÚN NIVEL FORMATIVO POR SEXO Y MODALIDAD

CONTRATACIONES		Total	NF1	NF2	NF3	NF4	NF5	NF6	NF7	NF8	NF9
Ambos sexos	Indefinido ordinario	12.800	893	453	606	640	2.850	724	2.767	718	3.149
	Indefinido fomento empleo	2.627	146	65	133	187	631	131	678	136	520
	Discapacitados	122	9	4	6	19	39	11	25	3	6
	Discapacitados en CEE	62	7	1	1	16	22	6	6	2	1
	<b>Subtotal indefinidos</b>	<b>15.611</b>	<b>1.055</b>	<b>523</b>	<b>746</b>	<b>862</b>	<b>3.542</b>	<b>872</b>	<b>3.476</b>	<b>859</b>	<b>3.676</b>
	Obra o servicio	58.327	5.011	2.218	4.070	3.707	15.650	2.021	19.063	1.857	4.730
	Event. circuns. producción	44.111	3.191	1.308	3.621	3.823	13.207	1.859	12.747	1.479	2.876
	Interinidad	11.863	1.121	360	652	1.341	3.104	711	2.160	989	1.425
	Temporal discapacitados	222	11	24	23	11	104	8	27	4	10
	Temporal discapacitados en CEE	0	0	0	0	0	0	0	0	0	0
	Jubilación parcial	420	60	20	31	36	88	10	108	28	39
	Relevo	269	21	3	11	31	56	22	56	39	30
	Jubilación 64 años	64	2	1	6	4	12	8	15	7	9
	Prácticas	790	0	0	0	59	6	98	1	136	490
	Formación	367	11	14	85	17	173	2	63	2	0
	Otros contratos	160	3	2	11	23	46	0	40	14	21
	<b>Subtotal temporal</b>	<b>116.593</b>	<b>9.431</b>	<b>3.950</b>	<b>8.510</b>	<b>9.052</b>	<b>32.446</b>	<b>4.739</b>	<b>34.280</b>	<b>4.555</b>	<b>9.630</b>
Conversión en indefinido	8.157	607	275	410	621	2.434	469	1.850	391	1.100	
<b>Total ambos sexos</b>	<b>140.361</b>	<b>11.093</b>	<b>4.748</b>	<b>9.666</b>	<b>10.535</b>	<b>38.422</b>	<b>6.080</b>	<b>39.606</b>	<b>5.805</b>	<b>14.406</b>	
Hombres	Indefinido ordinario	7.658	582	256	376	322	1.764	445	1.591	428	1.894
	Indefinido fomento empleo	1.344	102	40	71	85	367	57	283	71	268
	Discapacitados	81	7	2	4	12	27	6	18	1	4
	Discapacitados en CEE	39	5	1	1	8	17	2	3	2	0
	<b>Subtotal indefinidos</b>	<b>9.122</b>	<b>696</b>	<b>299</b>	<b>452</b>	<b>427</b>	<b>2.175</b>	<b>510</b>	<b>1.895</b>	<b>502</b>	<b>2.166</b>
	Obra o servicio	35.804	3.774	1.745	2.886	2.212	10.946	1.205	9.921	879	2.236
	Event. circuns. producción	22.207	1.816	671	2.042	1.765	7.295	919	5.991	565	1.143
	Interinidad	3.360	270	103	196	320	987	186	695	196	407
	Temporal discapacitados	129	3	9	13	7	71	3	12	3	8
	Temporal discapacitados en CEE	0	0	0	0	0	0	0	0	0	0
	Jubilación parcial	303	46	17	26	28	60	9	74	14	29
	Relevo	129	15	1	4	19	33	13	22	13	9
	Jubilación 64 años	29	2	0	2	3	7	4	8	0	3
	Prácticas	376	0	0	0	32	0	58	0	67	219
	Formación	196	9	6	60	9	87	0	24	1	0
	Otros contratos	96	3	0	6	8	26	0	31	10	12
	<b>Subtotal temporal</b>	<b>62.629</b>	<b>5.938</b>	<b>2.552</b>	<b>5.235</b>	<b>4.403</b>	<b>19.512</b>	<b>2.397</b>	<b>16.778</b>	<b>1.748</b>	<b>4.066</b>
Conversión en indefinido	4.401	345	176	245	312	1.464	227	954	178	500	
<b>Total hombres</b>	<b>76.152</b>	<b>6.979</b>	<b>3.027</b>	<b>5.932</b>	<b>5.142</b>	<b>23.151</b>	<b>3.134</b>	<b>19.627</b>	<b>2.428</b>	<b>6.732</b>	
Mujeres	Indefinido ordinario	5.142	311	197	230	318	1.086	279	1.176	290	1.255
	Indefinido fomento empleo	1.283	44	25	62	102	264	74	395	65	252
	Discapacitados	41	2	2	2	7	12	5	7	2	2
	Discapacitados en CEE	23	2	0	0	8	5	4	3	0	1
	<b>Subtotal indefinidos</b>	<b>6.489</b>	<b>359</b>	<b>224</b>	<b>294</b>	<b>435</b>	<b>1.367</b>	<b>362</b>	<b>1.581</b>	<b>357</b>	<b>1.510</b>
	Obra o servicio	22.523	1.237	473	1.184	1.495	4.704	816	9.142	978	2.494
	Event. circuns. producción	21.904	1.375	637	1.579	2.058	5.912	940	6.756	914	1.733
	Interinidad	8.503	851	257	456	1.021	2.117	525	1.465	793	1.018
	Temporal discapacitados	93	8	15	10	4	33	5	15	1	2
	Temporal discapacitados en CEE	0	0	0	0	0	0	0	0	0	0
	Jubilación parcial	117	14	3	5	8	28	1	34	14	10
	Relevo	140	6	2	7	12	23	9	34	26	21
	Jubilación 64 años	35	0	1	4	1	5	4	7	7	6
	Prácticas	414	0	0	0	27	6	40	1	69	271
	Formación	171	2	8	25	8	86	2	39	1	0
	Otros contratos	64	0	2	5	15	20	0	9	4	9
	<b>Subtotal temporal</b>	<b>53.964</b>	<b>3.493</b>	<b>1.398</b>	<b>3.275</b>	<b>4.649</b>	<b>12.934</b>	<b>2.342</b>	<b>17.502</b>	<b>2.807</b>	<b>5.564</b>
Conversión en indefinido	3.756	262	99	165	309	970	242	896	213	600	
<b>Total mujeres</b>	<b>64.209</b>	<b>4.114</b>	<b>1.721</b>	<b>3.734</b>	<b>5.393</b>	<b>15.271</b>	<b>2.946</b>	<b>19.979</b>	<b>3.377</b>	<b>7.674</b>	

NF 1 Sin estudios  
 NF 2 E.Primarios o equiv  
 NF 3 Certificado Escolaridad  
 NF 4 F.P.I o equiv.  
 NF 5 Graduado esc. o equiv.

NF 6 F.P.II o equiv.  
 NF 7 ESO/Bachiller o equivalente  
 NF 8 Tit. Universitaria G.M.  
 NF 9 Tit. Universitaria G.S.



CONTRATOS REGISTRADOS.

Marzo 2011

Tabla 7.- Contratación Registrada por Comunidades Autónomas

MARZO 2011	DATOS ABSOLUTOS MES	CONTRATACIONES				
		Indefinidos			Temporales	
		Absoluto	% Total CCAA	% Total Nacional	Absoluto	% total
Andalucía	299.582	13.595	4,54%	12,23%	285.987	95,46%
Aragón	28.825	3.510	12,18%	3,16%	25.315	87,82%
Asturias	19.641	1.647	8,39%	1,48%	17.994	91,61%
Baleares	23.194	3.150	13,58%	2,83%	20.044	86,42%
Canarias	47.751	5.035	10,54%	4,53%	42.716	89,46%
Cantabria	11.461	1.094	9,55%	0,98%	10.367	90,45%
Castilla la Mancha	37.900	3.582	9,45%	3,22%	34.318	90,55%
Castilla - León	49.995	4.658	9,32%	4,19%	45.337	90,68%
Cataluña	178.035	23.294	13,08%	20,96%	154.741	86,92%
Comunidad Valenciana	104.610	10.495	10,03%	9,44%	94.115	89,97%
Extremadura	31.773	1.531	4,82%	1,38%	30.242	95,18%
Galicia	51.590	5.056	9,80%	4,55%	46.534	90,20%
Madrid	140.361	23.768	16,93%	21,39%	116.593	83,07%
Murcia	45.518	3.877	8,52%	3,49%	41.641	91,48%
Navarra	16.508	1.433	8,68%	1,29%	15.075	91,32%
País Vasco	57.455	4.235	7,37%	3,81%	53.220	92,63%
Rioja, La	6.525	766	11,74%	0,69%	5.759	88,26%
Ceuta	1.552	165	10,63%	0,15%	1.387	89,37%
Melilla	1.872	160	8,55%	0,14%	1.712	91,45%
Extranjero	755	67	8,87%	0,06%	688	91,13%
<b>TOTAL NACIONAL</b>	<b>1.154.903</b>	<b>111.118</b>	<b>9,62%</b>	<b>100,00%</b>	<b>1.043.785</b>	<b>90,38%</b>

Marzo 2011

CONTRATOS REGISTRADOS

Tabla 8.- CONTRATACION EXTRANJEROS SEGÚN NACIONALIDAD

CONTRATACIONES	GRUPOS DE EDAD						SECTORES			
	Total	<25	25-29	30-44	45-54	>=55	Agricultura y Pesca	Industria	Construcción	Servicios
<b>Ambos sexos</b>										
Espacio Económico Europeo	9.602	1.690	2.108	4.681	874	249	68	506	2.469	6.559
Resto Europa	1.510	204	262	775	226	43	2	76	414	1.018
Africa oriental	55	17	6	28	3	1	0	0	3	52
Africa central	181	31	33	104	10	3	3	13	28	137
Africa septemtrional	2.466	336	523	1.380	201	26	84	79	766	1.537
Africa meridional	5	1	1	3	0	0	0	0	0	5
Africa occidental	1.012	76	137	727	68	4	42	36	265	669
Caribe	1.562	260	292	820	174	16	2	34	159	1.367
América central	313	39	85	169	20	0	0	10	12	291
América del norte	75	10	9	37	12	7	1	2	2	70
América del sur	13.093	1.495	2.501	7.099	1.669	329	25	313	2.298	10.457
Asia occidental	89	10	22	47	10	0	0	3	10	76
Asia oriental	1.777	414	406	743	191	23	0	165	15	1.597
Asia central-meridional	377	65	69	207	34	2	2	6	18	351
Asia sudoriental	282	30	46	157	42	7	1	1	5	275
Oceanía	16	2	2	10	2	0	0	0	3	13
Otros	28	0	9	10	9	0	0	1	5	22
<b>Total</b>	<b>32.443</b>	<b>4.680</b>	<b>6.511</b>	<b>16.997</b>	<b>3.545</b>	<b>710</b>	<b>230</b>	<b>1.245</b>	<b>6.472</b>	<b>24.496</b>
<b>Hombres</b>										
Espacio Económico Europeo	6.031	847	1.251	3.183	596	154	59	366	2.371	3.235
Resto Europa	800	86	134	418	135	27	2	56	395	347
Africa oriental	29	14	3	9	2	1	0	0	3	26
Africa central	120	14	22	78	4	2	3	9	28	80
Africa septemtrional	1.972	243	427	1.128	156	18	84	66	752	1.070
Africa meridional	3	1	0	2	0	0	0	0	0	3
Africa occidental	867	61	119	626	61	0	42	34	260	531
Caribe	830	120	130	457	111	12	2	29	155	644
América central	173	27	43	93	10	0	0	6	12	155
América del norte	41	6	2	17	10	6	0	1	2	38
América del sur	7.345	770	1.369	4.030	991	185	22	237	2.231	4.855
Asia occidental	64	6	17	38	3	0	0	2	10	52
Asia oriental	1.071	216	230	471	137	17	0	88	11	972
Asia central-meridional	334	54	60	189	29	2	2	6	18	308
Asia sudoriental	184	23	25	96	36	4	1	0	4	179
Oceanía	11	0	1	8	2	0	0	0	3	8
Otros	19	0	6	8	5	0	0	1	5	13
<b>Total</b>	<b>19.894</b>	<b>2.488</b>	<b>3.839</b>	<b>10.851</b>	<b>2.288</b>	<b>428</b>	<b>217</b>	<b>901</b>	<b>6.260</b>	<b>12.516</b>
<b>Mujeres</b>										
Espacio Económico Europeo	3.571	843	857	1.498	278	95	9	140	98	3.324
Resto Europa	710	118	128	357	91	16	0	20	19	671
Africa oriental	26	3	3	19	1	0	0	0	0	26
Africa central	61	17	11	26	6	1	0	4	0	57
Africa septemtrional	494	93	96	252	45	8	0	13	14	467
Africa meridional	2	0	1	1	0	0	0	0	0	2
Africa occidental	145	15	18	101	7	4	0	2	5	138
Caribe	732	140	162	363	63	4	0	5	4	723
América central	140	12	42	76	10	0	0	4	0	136
América del norte	34	4	7	20	2	1	1	1	0	32
América del sur	5.748	725	1.132	3.069	678	144	3	76	67	5.602
Asia occidental	25	4	5	9	7	0	0	1	0	24
Asia oriental	706	198	176	272	54	6	0	77	4	625
Asia central-meridional	43	11	9	18	5	0	0	0	0	43
Asia sudoriental	98	7	21	61	6	3	0	1	1	96
Oceanía	5	2	1	2	0	0	0	0	0	5
Otros	9	0	3	2	4	0	0	0	0	9
<b>Total</b>	<b>12.549</b>	<b>2.192</b>	<b>2.672</b>	<b>6.146</b>	<b>1.257</b>	<b>282</b>	<b>13</b>	<b>344</b>	<b>212</b>	<b>11.980</b>

Marzo 2011

CONTRATOS REGISTRADOS

Tabla 9.- SERIES CONTRATOS SEGÚN MODALIDAD

CONTRATACIONES	Ambos sexos			Hombres			Mujeres			
	Total	indefinidos	Temporales	Total	indefinidos	Temporales	Total	indefinidos	Temporales	
2.006	Enero	196.989	32.499	164.490	106.937	18.321	88.616	90.052	14.178	75.874
	Febrero	206.267	35.175	171.092	112.917	19.722	93.195	93.350	15.453	77.897
	Marzo	228.706	37.497	191.209	120.286	20.450	99.836	108.420	17.047	91.373
	Abril	183.602	31.485	152.117	97.242	17.444	79.798	86.360	14.041	72.319
	Mayo	221.747	35.414	186.333	117.876	19.518	98.358	103.871	15.896	87.975
	Junio	234.012	33.645	200.367	125.585	18.722	106.863	108.427	14.923	93.504
	Julio	224.335	35.386	188.949	120.078	19.596	100.482	104.257	15.790	88.467
	Agosto	158.130	27.661	130.469	85.929	14.812	71.117	72.201	12.849	59.352
	Septiembre	232.985	43.469	189.516	119.501	22.212	97.289	113.484	21.257	92.227
	Octubre	253.697	49.016	204.681	126.034	25.075	100.959	127.663	23.941	103.722
	Noviembre	238.664	47.888	190.776	122.352	25.265	97.087	116.312	22.623	93.689
	Diciembre	190.950	45.504	145.446	95.145	24.321	70.824	95.805	21.183	74.622
2.007	Enero	216.330	49.496	166.834	115.444	26.800	88.644	100.886	22.696	78.190
	Febrero	201.917	41.131	160.786	107.826	21.536	86.290	94.091	19.595	74.496
	Marzo	227.566	45.918	181.648	119.573	23.966	95.607	107.993	21.952	86.041
	Abril	190.056	38.882	151.174	99.181	20.461	78.720	90.875	18.421	72.454
	Mayo	206.306	39.854	166.452	107.159	20.805	86.354	99.147	19.049	80.098
	Junio	220.506	39.835	180.671	115.508	21.094	94.414	104.998	18.741	86.257
	Julio	236.616	39.892	196.724	122.916	21.656	101.260	113.700	18.236	95.464
	Agosto	164.871	28.472	136.399	87.108	15.042	72.066	77.763	13.430	64.333
	Septiembre	216.936	42.996	173.940	107.936	21.020	86.916	109.000	21.976	87.024
	Octubre	253.697	49.016	204.681	126.034	25.075	100.959	127.663	23.941	103.722
	Noviembre	238.664	47.888	190.776	122.352	25.265	97.087	116.312	22.623	93.689
	Diciembre	177.234	30.968	146.266	85.743	16.042	69.701	91.491	14.926	76.565
2.008	Enero	202.950	41.550	161.400	105.241	22.150	83.091	97.709	19.400	78.309
	Febrero	199.609	42.066	157.543	103.427	22.342	81.085	96.182	19.724	76.458
	Marzo	175.546	37.939	137.607	89.948	19.995	69.953	85.598	17.944	67.654
	Abril	202.600	42.492	160.108	103.155	22.483	80.672	99.445	20.009	79.436
	Mayo	176.382	34.816	141.566	90.855	18.842	72.013	85.527	15.974	69.553
	Junio	189.571	33.537	156.034	99.202	18.007	81.195	90.369	15.530	74.839
	Julio	207.729	34.455	173.274	108.521	19.068	89.453	99.208	15.387	83.821
	Agosto	124.299	21.828	102.471	65.708	11.816	53.892	58.591	10.012	48.579
	Septiembre	191.501	38.319	153.182	93.301	18.659	74.642	98.200	19.660	78.540
	Octubre	205.116	38.777	166.339	99.162	19.381	79.781	105.954	19.396	86.558
	Noviembre	155.469	27.193	128.276	77.651	14.491	63.160	77.818	12.702	65.116
	Diciembre	136.471	21.846	114.625	65.879	11.709	54.170	70.592	10.137	60.455
2.009	Enero	134.419	24.737	109.682	69.671	13.498	56.173	64.748	11.239	53.509
	Febrero	127.268	24.280	102.988	67.363	13.126	54.237	59.905	11.154	48.751
	Marzo	127.892	24.649	103.243	67.266	13.484	53.782	60.626	11.165	49.461
	Abril	120.005	21.580	98.425	63.395	11.961	51.434	56.610	9.619	46.991
	Mayo	123.801	20.251	103.550	66.473	11.107	55.366	57.328	9.144	48.184
	Junio	146.341	20.775	125.566	79.411	11.717	67.694	66.930	9.058	57.872
	Julio	164.031	21.514	142.517	87.641	12.423	75.218	76.390	9.091	67.299
	Agosto	103.430	13.488	89.942	55.812	7.646	48.166	47.618	5.842	41.776
	Septiembre	161.950	26.110	135.840	79.837	12.825	67.012	82.113	13.285	68.828
	Octubre	167.066	25.328	141.738	82.229	13.242	68.987	84.837	12.086	72.751
	Noviembre	148.245	21.552	126.693	77.779	11.624	66.155	70.466	9.928	60.538
	Diciembre	135.939	18.019	117.920	68.599	10.081	58.518	67.340	7.938	59.402
2.010	Enero	118.480	19.820	98.660	62.734	11.196	51.538	55.746	8.624	47.122
	Febrero	123.706	21.253	102.453	66.497	11.870	54.627	57.209	9.383	47.826
	Marzo	140.884	23.547	117.337	75.028	12.939	62.089	65.856	10.608	55.248
	Abril	128.552	20.854	107.698	68.967	11.760	57.207	59.585	9.094	50.491
	Mayo	146.661	21.778	124.883	79.151	12.300	66.851	67.510	9.478	58.032
	Junio	155.903	19.680	136.223	85.654	11.351	74.303	70.249	8.329	61.920
	Julio	164.436	19.682	144.754	88.953	11.522	77.431	75.483	8.160	67.323
	Agosto	112.877	13.295	99.582	62.541	7.572	54.969	50.336	5.723	44.613
	Septiembre	167.778	25.019	142.759	84.801	12.645	72.156	82.977	12.374	70.603
	Octubre	164.446	24.049	140.397	83.792	12.829	70.963	80.654	11.220	69.434
	Noviembre	155.260	23.024	132.236	82.575	13.021	69.554	72.685	10.003	62.682
	Diciembre	135.739	19.905	115.834	69.902	10.976	58.926	65.837	8.929	56.908
2.011	Enero	131.597	21.113	110.484	71.440	12.401	59.039	60.157	8.712	51.445
	Febrero	121.481	19.877	101.604	66.310	11.141	55.169	55.171	8.736	46.435
	Marzo	140.361	23.768	116.593	76.152	13.523	62.629	64.209	10.245	53.964
	Abril									
	Mayo									
	Junio									
	Julio									
	Agosto									
	Septiembre									
	Octubre									
	Noviembre									
	Diciembre									