

# Boletín informativo de Paro registrado y Contratos de trabajo

*Abril 2013*



## **CONSEJERÍA DE EMPLEO, TURISMO Y CULTURA**

### **Consejera de Empleo, Turismo y Cultura**

Excma. Sra. Dña. Ana Isabel Mariño Ortega

### **Viceconsejero de Empleo**

Ilmo. Sr. D. Juan Van-Halen Rodríguez

### **Director General de Estrategia y Fomento de Empleo**

Ilmo. Sr. D. Valentín Bote Álvarez-Carrasco

### **Subdirectora General de Cualificación y Políticas de Empleo**

Cristina Olías de Lima Gete

### **Jefe de Área Observatorio de Empleo**

Antonio Hernando Sánchez

### **Equipo técnico editorial**

Federico Leal Rodriguez

Manuela Porras Carrasco

© Comunidad de Madrid

Edita: **Dirección General de Estrategia y Fomento de Empleo de la Consejería de Empleo, Turismo y Cultura.**

Vía Lusitana, 21. 28025 Madrid.

observatorio.empleo@madrid.org

**[www.madrid.org](http://www.madrid.org)**

Formato de edición: archivo electrónico

Edición: **05/2013**

**Editado en España - Published in Spain**

---

# Índice

---

Paro registrado

Contratos registrados

Tablas paro registrado

Tablas contratos registrados

---

## NOTA METODOLÓGICA

---

En el presente boletín, de edición mensual, se realiza un análisis de los datos del Paro Registrado y Contrataciones efectuadas que provienen fundamentalmente del registro de los Servicios Públicos de Empleo, aportando además una visión sobre el mercado de trabajo.

Asimismo, se ha definido tanto el perfil de los desempleados como el de los contratados en sus distintas variables.

Respecto a las personas desempleadas y a las que han formalizado un contrato, al tratarse de una publicación periódica básicamente cuantitativa, se lleva a cabo un seguimiento general de su situación en la Comunidad de Madrid.

Se pretende dar una visión del Paro Registrado y determinar las principales características de los colectivos afectados a través del análisis de las principales variables, deteniéndose en algunos aspectos de especial importancia para la economía y el empleo en nuestra región: evolución histórica del paro en los cuatro grandes sectores económicos, distribución del paro registrado por niveles formativos, edades, ocupaciones y comunidades autónomas. Los datos que se ofrecen se acompañan de tablas y gráficos que las ilustran.

Las variables utilizadas para determinar las características del Paro Registrado han sido las siguientes: sexo, grupos de edad, nivel académico, grupos de ocupación conforme a la nueva Clasificación Nacional de Ocupaciones, actividad económica, y tiempo de permanencia en el desempleo.

En cuanto a las contrataciones, los objetivos son caracterizar y conocer los contratos que el mercado de trabajo genera mensualmente, facilitando información relevante sobre su comportamiento, reflejada en las diferentes variables que figuran en la Comunidad de Madrid: número de contratos, modalidades más utilizadas, distribución por sexo y edad, sectores productivos, ocupaciones más contratadas, estabilidad y temporalidad en el empleo.

---

### Otras publicaciones del Área Observatorio de Empleo

[Mercado de Trabajo en las localidades madrileñas](#)

[Principales Indicadores del Mercado de Trabajo](#)

[Boletín de Afiliación a la Seguridad Social](#)

[Boletín Informativo Paro Registrado y Contratos](#)

[Informe Paro Registrado por Localidades](#)

[Boletín de Trabajadores Extranjeros](#)

[Informe Paro y Contratos. Incorpora datos nacionales](#)

[EPA. Mercado de Trabajo. Informe Primeros Datos](#)

[Discapacidad y Empleo en la Comunidad de Madrid](#)

[Boletín Informativo personas con discapacidad. Paro y Contratos](#)

[Egresados Universitarios. Inserción laboral de los titulados en 2006 y 2007 en las universidades públicas de la Comunidad de Madrid](#)

---

## Paro registrado

### 1. Claves del mes

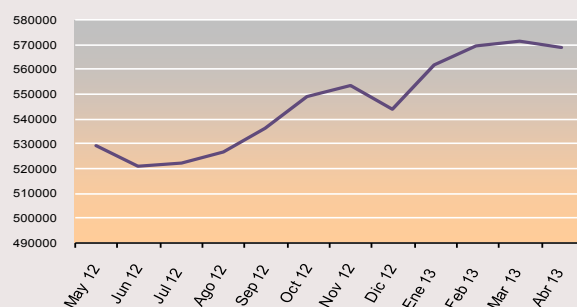
Al finalizar el mes de abril de 2013, la Comunidad de Madrid registra un total de 569.030 desempleados (261.320 hombres y 287.710 mujeres). En relación al pasado mes, el paro registrado disminuye en nuestra región: 2.721 personas desempleadas menos que en marzo; cifra que supone un 0,48% de reducción.

- ✓ **Variación mensual.** El descenso del desempleo afecta en menor medida a la población femenina, con un 0,20% de reducción que equivale a 579 desempleadas menos. Por contraste, entre los hombres el paro disminuye un 0,76%, cifra equivalente a 2.142 desempleados menos con respecto al mes anterior.
- ✓ **Variaciones del paro en las Comunidades Autónomas.** Durante este mes de abril el desempleo ha descendido en el conjunto nacional un 0,91%. Destaca, no obstante, el aumento del paro en la Comunidad Valenciana, Canarias y Melilla. El descenso es considerable en Baleares con un 7,21%, y, a mayor distancia, en Navarra con un 3,62% y en La Rioja con un 2,80% de reducción. En nuestra región el paro registrado desciende un 0,48% y en el total nacional un 0,91%.
- ✓ **El paro desciende moderadamente en todos los sectores productivos.** En el sector Servicios es donde el paro ha disminuido más significativamente en un 0,39% de reducción, cifra equivalente a 1.641 personas paradas menos en relación a marzo. En Industria también desciende un 0,43%: 202 parados menos, de los cuales 141 son hombres. En la Construcción se registra, asimismo, un decremento del 1,36%, porcentaje que supone 1.054 desempleados menos respecto al pasado mes.
- ✓ **Por niveles formativos se produce un descenso del paro beneficiando en mayor medida a la población masculina**

con estudios secundarios. En el resto de los niveles formativos el paro disminuye de manera desigual salvo entre los que poseen estudios primarios donde el desempleo aumenta casi un 2%.

- ✓ **Disminuye el desempleo entre quienes permanecían menos de tres meses, de tres a seis meses y de uno a dos años en esta situación:** 6.909, 1.451 y 1.360 desempleados menos, 4,71%, 1,57% y 1,21% de reducción respectivamente en cada uno de estos dos tramos. En el resto de los segmentos de tiempo de permanencia en el desempleo destaca el ascenso del paro entre quienes llevan de seis a doce meses afectados por esta situación, es decir; 6.315 personas desempleadas más con relación al mes anterior, cifra que supone un 5,98% de incremento.

G 1. EVOLUCIÓN DEL PARO REGISTRADO. ÚLTIMO AÑO



### 2. Evolución del paro registrado

Tabla 1. COMUNIDAD DE MADRID				
Abr 13	Variación mensual		Variación anual	
	Absoluta	%	Absoluta	%
2009	9.469	2,33	155.531	59,91
2010	1.222	0,25	66.102	15,92
2011	-2.955	-0,61	-2.174	-0,45
2012	442	0,08	52.247	10,91
<b>2013</b>	<b>-2.721</b>	<b>-0,48</b>	<b>37.713</b>	<b>7,10</b>

El mes de abril se ha comportado de manera históricamente positiva. No obstante, durante los últimos cinco años, tal y como se observa en la Tabla 1, el paro ha experimentado fluctuaciones desiguales –pese a ser la tendencia general de aumento moderado, cuando no de disminución del desempleo-. En cualquier caso, el mes de abril suele ser propicio para la contratación; dadas las condiciones claramente estacionales -y vinculadas al turismo- de nuestro mercado laboral.

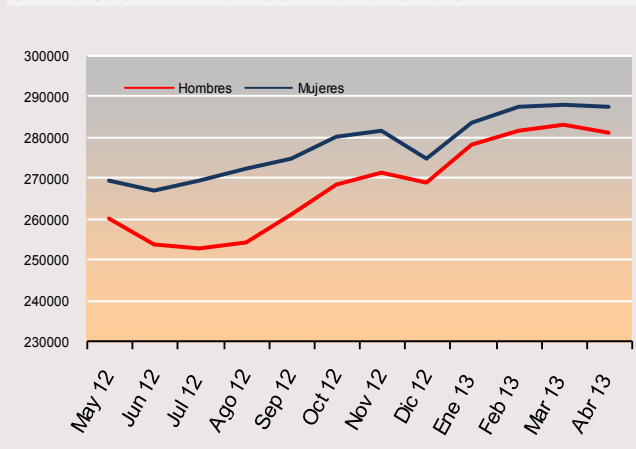
### 3. Evolución por sexo

Abr 13	Tabla 2. COMUNIDAD DE MADRID							
	Hombres				Mujeres			
	Variación mensual		Variación anual		Variación mensual		Variación anual	
	Absoluta	%	Absoluta	%	Absoluta	%	Absoluta	%
2009	4.376	2,07	20.301	62,59	5.093	2,62	6.199	3,20
2010	-1.905	-0,77	82.963	25,80	3.127	1,34	3.747	2
2011	-1.153	-0,49	50.340	-3,25	-1.802	-0,74	-210	-0,09
2012	-411	-0,16	-7.950	8,01	853	0,32	1.253	0,47
<b>2013</b>	<b>-2.142</b>	<b>-0,76</b>	<b>19.516</b>	<b>6,89</b>	<b>-579</b>	<b>-0,20</b>	<b>19.590</b>	<b>7,31</b>

En abril el paro desciende entre los hombres un 0,76% que equivale a 2.142 desempleados menos, asimismo, disminuye entre la población femenina en un 0,20%, porcentaje de incremento que supone 579 desempleadas menos que en el pasado mes de marzo.

Respecto al periodo anterior, la serie de variación anual presenta un incremento notable entre los hombres a partir de agosto de 2012, con un descenso pronunciado a comienzos de abril del año pasado que, de nuevo, remonta negativamente al aumentar el desempleo a partir del final de la temporada estival, es decir en septiembre, como puede observarse siguiendo la curva de color rojo. Con respecto a la población femenina, la tendencia en el incremento del paro es cada vez más similar pero comenzó antes del verano pasado, tal y como se aprecia en la curva azul que representa la evolución del paro entre las mujeres. (Obsérvense Tabla 2 y Gráfico 2).

G 2. EVOLUCIÓN DEL PARO REGISTRADO POR SEXO. ÚLTIMO AÑO



#### 4. Edad

Abr 13	Tabla 3. COMUNIDAD DE MADRID											
	< 30 años				30 a 54				>55 años			
	Variación mensual		Variación anual		Variación mensual		Variación anual		Variación mensual		Variación anual	
	Absoluta	%	Absoluta	%	Absoluta	%	Absoluta	%	Absoluta	%	Absoluta	%
2009	1.396	1,32	45.711	42,68	2.199	0,57	763	0,20	45.711	454,56	71.689	128,55
2010	-842	-0,72	8.437	7,30	1.150	0,28	397	0,10	8437	15,34	32.766	51,65
2011	-2.403	-2,22	-9.498	-8,96	233	0,05	355	0,08	-9.498	-12,32	-3.950	-5,85
2012	-1.473	-1,31	4.707	4,25	1.149	0,52	927	0,42	4.707	6,35	17.747	22,50
<b>2013</b>	<b>-1.440</b>	<b>-2,55</b>	<b>-4.425</b>	<b>-7,44</b>	<b>-1.552</b>	<b>-0,84</b>	<b>32.686</b>	<b>21,77</b>	<b>271</b>	<b>0,63</b>	<b>9.452</b>	<b>27,83</b>

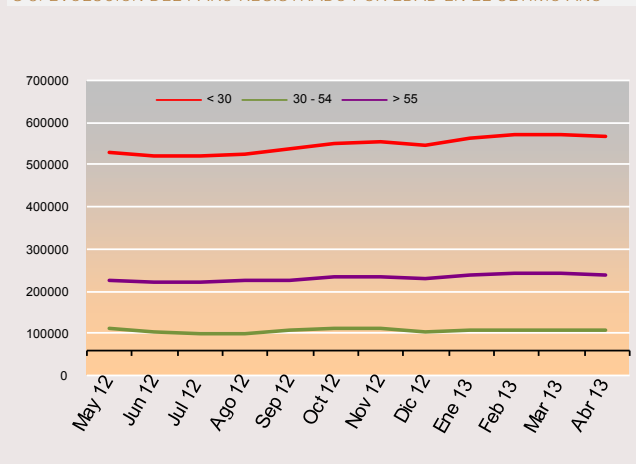
##### Variación intermensual.

El comportamiento del paro beneficia proporcionalmente más a los menores de 30 años con un 2,55% de reducción. No obstante, el descenso del desempleo confluye en el tramo intermedio de edad que, obviamente, es en el que se concentra la mayor parte de la población activa. En este segmento es donde se produce la mayor disminución de personas paradas en números absolutos, no porcentuales, tal y como se observa en la tabla 3.

##### Variación interanual.

Con respecto al mismo periodo del año anterior, la población menos perjudicada por el paro es la de los menores de 30 años con un 7,44% de reducción. En los otros dos grupos de edad analizados, la variación anual presenta valores diferentes. El grupo que peores resultados muestra se corresponde, en términos absolutos, con el tramo de edad intermedio que es el más amplio; el de los mayores de 30 y menores de 55 años. Sin embargo, en cuanto a porcentajes el peor resultado en las cifras de paro se produce entre la población mayor de 55 años, con un 27,83% de incremento del desempleo respecto al mes de abril del año anterior.

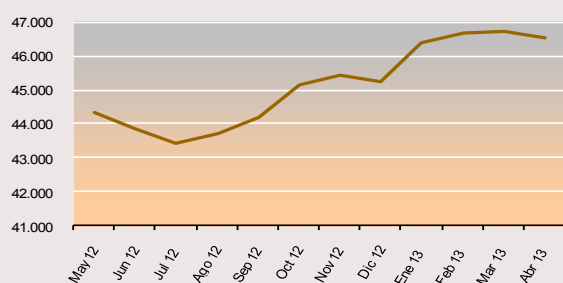
G 3. EVOLUCIÓN DEL PARO REGISTRADO POR EDAD EN EL ÚLTIMO AÑO



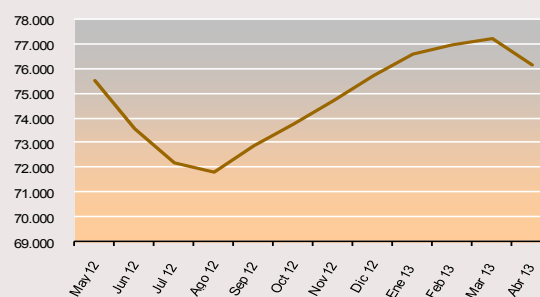
## 5. Actividad económica

Abr 13	Tabla 4. COMUNIDAD DE MADRID															
	INDUSTRIA				CONSTRUCCIÓN				SERVICIOS				SIN EMPLEO ANTERIOR			
	Variación mensual		Variación anual		Variación mensual		Variación anual		Variación mensual		Variación anual		Variación mensual		Variación anual	
	Absoluta	%	Absoluta	%	Absoluta	%	Absoluta	%	Absoluta	%	Absoluta	%	Absoluta	%	Absoluta	%
2009	481	1,23	19.491	97,68	103	0,13	42.232	120,37	7.426	2,70	90.585	47,29	1.464	11,36	3.408	31,13
2010	-335	-0,79	2.803	7,11	-1408	-1,70	3.889	5,03	2.027	0,61	52.767	18,70	826	4,31	5.644	39,32
2011	-319	-0,81	-3.132	-7,41	558	0,76	-6.965	-8,58	-3.226	-0,94	4.637	1,38	24	0,10	2.972	14,86
2012	242	0,56	4.506	11,52	-534	-0,69	2.822	3,80	908	0,24	42.630	12,55	-71	-0,29	1.560	6,79
2013	-202	-0,43	2.873	6,59	-1054	-1,36	-897	-1,16	-1.641	-0,39	35.533	9,30	349	1,46	-226	-0,92

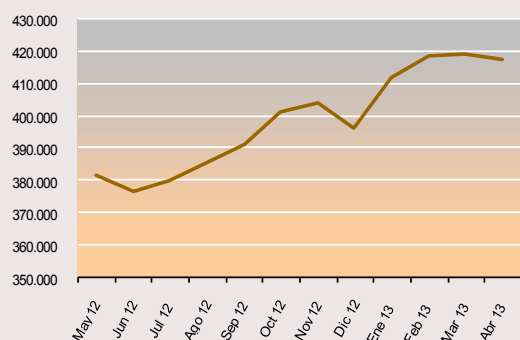
G4. EVOLUCIÓN DEL PARO REGISTRADO. INDUSTRIA



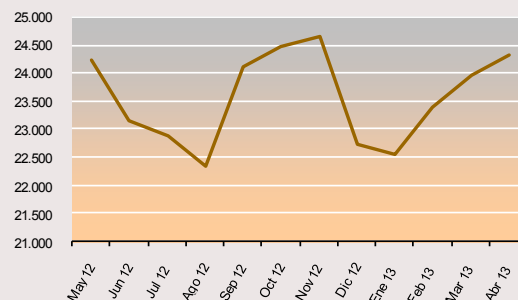
G5. EVOLUCIÓN DEL PARO REGISTRADO. CONSTRUCCIÓN



G6. EVOLUCIÓN DEL PARO REGISTRADO. SERVICIOS



G. EVOLUCIÓN DEL PARO REGISTRADO. SIN EMPLEO ANTERIOR



Desciende el paro en la *Agricultura*, un 3,82% y también en la *Industria* un 0,43% respecto al mes anterior. Asimismo desciende el desempleo un 1,36% en la *Construcción*, lo hace por primera vez tras más de medio año de ascenso del paro en este sector. Cabe destacar, el decremento del paro entre quienes están vinculados laboralmente al variado sector de los *Servicios*, donde se concentran la mayor parte de las actividades económicas de nuestra región. El descenso equivale a un moderado 0,39% y supone la cifra de 1.641 desempleados menos que en el mes anterior, beneficiando en mayor medida a los hombres con un 0,57% (cifra equivalente a 1.008 personas) de reducción, que a las mujeres con un 0,26% (equivalente a 633 personas) de decremento del paro en este sector.

Por otra parte, en la variación anual se destaca el descenso del desempleo en el sector de la *Construcción* en un 1,16% de reducción. Con respecto a abril de 2012 el paro registrado ascendió en la *Agricultura* un 10,96%; 430 personas más que en el año pasado. En la *Industria* en 2.873 personas, cifra equivalente a un 6,59% de incremento. Sin embargo, disminuye en la *Construcción* en 897 parados menos, comportamiento decreciente del paro en este sector que se presenta durante el último semestre dentro de las variaciones interanuales. El ascenso en el sector *Servicios* es el más significativo, con un 9,30%: 35.533 parados más que en el mismo periodo del año anterior. Por otro lado, entre los trabajadores *Sin Empleo Anterior* se produce un descenso del 0,92%: equivalente a 226 personas desempleadas menos que en abril 2012.

## 6. Nivel formativo.

En abril desciende el desempleo en casi todos los niveles formativos, especialmente entre los procedentes de la educación secundaria y de cualificación media en general.

La categoría de parados con estudios básicos de educación general es la más significativa, con 144.070 desempleados registrados en abril de 2013, lo que representa el 52% del total de desempleados en la Comunidad de Madrid. Los parados con estudios primarios completos: 33.932, representan el 14% del total de parados. En la variación mensual, lo más destacado es el decremento del paro en la categoría correspondiente a personas con, *Estudios Secundarios de Segundo Generales*, con un descenso del 0,82% equivalente a 2.440 personas, 1.717 hombres y 723 mujeres desempleadas menos que en el mes anterior.

Con respecto al año anterior, lo más destacable en términos absolutos es el ascenso del paro entre quienes se circunscriben en el conjunto de la población con *Estudios Secundarios de Educación General* cuyo número de desempleados crece un 3,50%, cifra equivalente a 10.671 más que en abril de 2012. Les siguen aquellos con *Estudios Superiores* ya sean de primero, segundo o tercer ciclo donde la suma total de desempleados se incrementa en 9.234 personas, un incremento del 15% con relación al mismo periodo del año anterior.

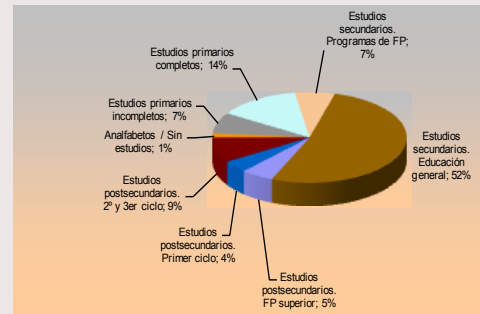
## 7. Ocupaciones

**Valores más destacados.** Por grandes grupos de ocupación, los que concentran un mayor número de parados son: los *Trabajadores de los servicios de restauración*, con un total de 114.334 personas (el 20,10% del total). Le sigue muy próximo el grupo de las llamadas *Ocupaciones elementales* que con 114.043 personas desempleadas (el otro 20%) constituyen el segundo gran grueso de parados. A continuación los denominados *Artesanos y Trabajadores de la industria...* con 92.117 desempleados registrados (16,20%) y los *Empleados Administrativos y Contables...* con 80.270 (14%) Estos cuatro grupos representan más del 70% del total del paro registrado (véase gráfico nº 9).

**Respecto al mes anterior,** el desempleo disminuye en todas las ocupaciones salvo en las militares; Las denominadas *Artesanos y trabajadores cualificados de las industrias...* encabezan el descenso con 976 personas paradas menos (de las cuales 900 son hombres) con respecto al mes anterior, cifra equivalente a un 1,05% de reducción. Por otra parte, el segundo decremento del paro más relevante incide en los *Técnicos y profesionales, científicos e intelectuales*, con un descenso del 1,02% que equivale a 700 personas paradas menos, la mayoría de ellas mujeres como puede observarse en el cuadro de datos de la última página.

**Variación anual.** El desempleo aumenta con especial incidencia entre las ocupaciones incluidas en los grandes grupos, sobre todo entre los *Técnicos y profesionales científicos e intelectuales* con un incremento de casi el 15%; 8.786 personas paradas más que en abril de 2012. Asimismo, asciende significativamente el paro entre los *Empleados contables, administrativos...* un 9,63, cifra equivalente a 7.050 desempleados más que en abril de 2012.

G 8. DISTRIBUCIÓN DEL PARO REGISTRADO POR NIVEL FORMATIVO ALCANZADO



G 9. DISTRIBUCIÓN DEL PARO REGISTRADO POR GRANDES GRUPOS DE OCUPACIÓN

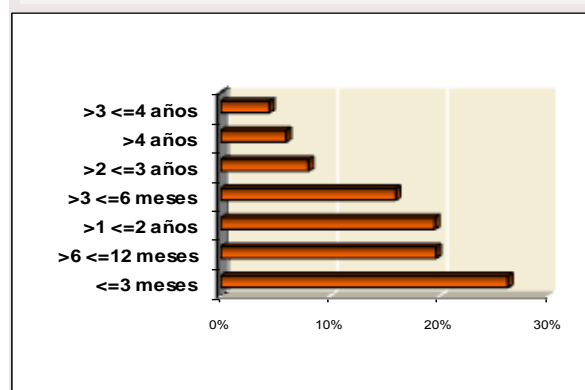




## 8. Tiempo de Permanencia en el desempleo.

**Variación mensual.** Desciende el número de parados sobre todo entre quienes sufrían esta situación por menos de 3 meses y aquellos inscritos durante un periodo inferior a seis meses en el desempleo. En el primer caso se trata de un decremento del 4,42% con relación a marzo y supone una reducción de 6.909 desempleados en este tramo de permanencia en el paro. En el segundo caso se reduce a un 1,57% entre aquellos que han estado inscritos de tres a seis meses; 1.451 parados menos. Por otra parte, aumenta el paro entre los que permanecen de seis a doce meses en un 5,98%, cifra que equivale a 6.315 parados más respecto al mes anterior. Con respecto a aquellos cuya permanencia en el desempleo es de uno a dos años; la cifra desciende un 1,21%, porcentaje equivalente a 1.360 personas. En cuanto al paro de larga duración ha decrecido un 0,31%, porcentaje que representa 676 desempleados menos que en el mes anterior.

G 10. PORCENTAJE DE PARO REGISTRADO POR PERMANENCIA EN EL DESEMPLEO



**Variación interanual.** El paro asciende en todos los tramos de permanencia en el registro de desempleados salvo en el segmento temporal inferior a tres meses en esta situación social de riesgo, con un decremento del 4,29%; cifra que representa 3.306 personas desempleadas menos que en abril del año pasado. Se debe destacar, asimismo, el comportamiento negativo del desempleo en los registrados como *Parados de Larga Duración* población que aumenta un 20% respecto al año 2012.

## 9. Comunidades autónomas

CC.AA	TOTAL AMBOS SEXOS	VARIACIONES			
		MES ANTERIOR		AÑO ANTERIOR	
		ABS.	REL.	ABS.	REL.
abr-13					
Andalucía	1.108.022	-18.430	-1,64	50.878	4,81
Aragón	116.713	-142	-0,12	7.466	6,83
Asturias	107.211	-139	-0,13	7.823	7,87
Baleares	84.041	-6.535	-7,21	-12.081	-12,57
Canarias	295.824	4.152	1,42	12.125	4,27
Cantabria	58.623	-64	-0,11	5.141	9,61
Castilla la Mancha	268.188	-6.022	-2,20	18.563	7,44
Castilla-León	248.845	-560	-0,22	19.280	8,40
Cataluña	656.995	-7.055	-1,06	18.748	2,94
Comun. Valenciana	592.797	1.672	0,28	20.091	3,51
Extremadura	148.887	-3.982	-2,60	9.894	7,12
Galicia	290.459	-728	-0,25	13.664	4,94
Madrid	569.030	-2.721	-0,48	38.155	7,19
Murcia	157.171	-2.193	-1,38	5.422	3,57
Navarra	54.444	-2.042	-3,62	2.892	5,61
País Vasco	178.589	-752	-0,42	16.671	10,30
Rioja, La	28.548	-823	-2,80	1.692	6,30
Ceuta	12.624	2	0,02	783	6,61
Melilla	12.182	312	2,63	1.119	10,11
TOTAL NACIONAL	4.989.193	-46.050	-0,91	238.326	5,02

**Variación mensual.** Durante este mes el desempleo ha descendido a escala nacional, en 46.050 personas. En números absolutos Andalucía, Cataluña y Baleares han registrado los valores más significativos. En la Comunidad de Madrid, el descenso porcentual del paro es ligeramente superior al del total nacional en relación al mes anterior.

**Variación interanual.** En todas las comunidades se incrementa el paro registrado salvo en Baleares. El *ranking* varía si tenemos en cuenta el porcentaje relativo a la población desempleada o bien los valores absolutos. En el primer caso, el País Vasco, Melilla y Cantabria la Mancha encabezan la lista con un 10,30%, un 10,11% y un 9,61% respectivamente, situándose estas regiones por encima de la media nacional. Sin embargo, por lo que se refiere a valores absolutos, es en Andalucía, La Comunidad Valenciana y Madrid donde se concentran las mayores cifras de aumento de la población desempleada con respecto al mes de abril de 2013.



## Claves del mes

- ✓ Madrid mantiene su liderazgo en contratación estable, con una diferencia de ocho puntos superior a la media nacional.
- ✓ Los contratos registrados en la Comunidad de Madrid durante este mes de abril han sido 131.866 nuevos contratos.
- ✓ El número de contratos indefinidos firmados en abril ascendió a 22.016 lo que representa el 16,7% del total de los realizados en este periodo en la Comunidad. Este porcentaje supone ocho puntos por encima de la media nacional (8,53%) y se sitúa muy por encima de otras comunidades.
- ✓ Desde principio del año se han registrado 489.599 contratos, de los que 86.788 son indefinidos.

### Sexo y modalidades de contratación

En abril, la contratación en Madrid, ha experimentado un significativo ascenso que se cifra en torno a 16.019 contratos más respecto al pasado mes. Este hecho también se ha producido en el total nacional.

En cuanto a la distribución de contratos entre hombres y mujeres, se observa un ligero predominio de la contratación masculina con el 52% frente al 48% de contratos alcanzado en el grupo de mujeres.

Del total de contratos indefinidos realizados, la modalidad de *Indefinido ordinario*, es la más frecuente. Su distribución en porcentajes relativos, señala un predominio de la contratación masculina cuando se realiza a tiempo completo, con el 54% de contratos, frente al 46% de contratación femenina. Mientras que a tiempo parcial, favorece la contratación femenina con el 67% respecto al 33% que obtiene el grupo masculino.

La modalidad de contrato *Indefinido fomento de empleo*, favorece la contratación masculina con el 60%, frente al 40% de contratación femenina.

Los contratos *transformados en indefinidos*, mantienen la tendencia habitual de favorecer la contratación masculina cuando se realizan a tiempo completo (59%), mientras que cuando se celebran a tiempo parcial promueve la contratación de mujeres que alcanza este mes el 71% de contratos.

En cuanto a la edad, las transformaciones en indefinidos fomentan la contratación de personas entre 30-44 años.

La modalidad de contratación a *Fijo discontinuo*, este mes equipara sus cifras en ambos sexos, alcanzándose el 50% en los dos grupos masculino y femenino.

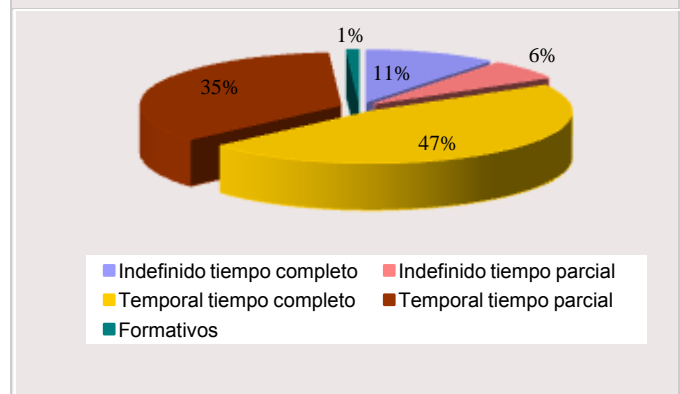
En relación al tipo de jornada, las contrataciones efectuadas a tiempo parcial, se dirigen mayoritariamente al colectivo de mujeres. También hay que señalar que los contratos de Interinidad, reflejan que la mujer es el principal destinatario de esta modalidad respecto al grupo de hombres.

En cuanto a la contratación temporal, la modalidad más frecuente y habitual se refiere al contrato de *Obra o servicio*, que a tiempo completo presenta una distribución del 66% de contratación masculina frente al 34% de contratación femenina. Mientras que a tiempo parcial, se observa un claro predominio femenino con el 55% de contratos frente al 45% de contratación a hombres.

En la modalidad *Eventual por circunstancias de la producción*, a tiempo completo, predomina la contratación masculina con el 56%, respecto a la femenina con el 44% de contratos, mientras que a tiempo parcial se invierte esta tendencia, predominando la contratación femenina que alcanza el 54 frente al 46% de contratos en el grupo de hombres (ver Tabla 1 de Anexo contratos).

Sexo	Abril 13'	TOTAL Contratación
Hombre	68.799	131.866
Mujer	63.067	

### DISTRIBUCION POR TIPO DE CONTRATO. Abril 2013



## Nivel formativo alcanzado

De la mayor parte de los contratos realizados (casi la mitad), se concentran en personas con una cualificación académica de E.S.O. ó estudios equivalentes, seguida de enseñanzas universitarias y de las enseñanzas secundarias no obligatorias (Bachillerato y Formación Profesional). (Ver tabla 6 de anexo contratos)

El nivel formativo cuyo porcentaje de contratación estable es más elevado, es el universitario (26%), y en menor medida, en todos aquellos en los que el trabajador posee cierta especialización.

## Edad

El mayor volumen de contratos del mes de abril se sigue efectuando en el grupo de personas comprendidas entre 20 y 34 años.

La contratación estable se desplaza, sin embargo, hacia una mayor edad, la comprendida en el intervalo entre los 25 y 39 años.

Edad	Contratación Indefinida	Contratación Temporal
< 25 años	2.460	20.608
25-29 años	4.560	21.889
30-44 años	10.597	48.425
45-54 años	3.330	14.660
> 55 años	1.069	4.268

El grupo de jóvenes (16-29 años) tiene un mayor protagonismo en el sector servicios que en las demás actividades, el grupo de edad intermedia cobra el mayor protagonismo en el sector de la construcción y a edades más altas son más relevantes en la industria. (ver Tabla 5 de Anexo contratos)

## Ocupación

Se mantiene la tendencia habitual de los grandes grupos de ocupación con mayor volumen de contratación, con escasa variación, que en este abril han sido:

Grandes Grupos de Ocupación	Abs.	%
Trabajadores de servicios de restauración y comercio	31.604	23,97
Trabajadores no cualificados en servicios (excepto transportes)	19.777	15,00
Técnicos y profesionales de apoyo	12.331	9,35
Peones de agricultura, pesca, construc. ind. Manufact y transport	12.277	9,31

Las ocupaciones que en términos relativos presentan más contratación estable, corresponden a:

*Directores y gerentes* con el 73%, *Trabajadores no cualificados en servicios excepto transportes* y *Conductores y Operadores de maquinaria móvil* con el 26% cada uno, *Empleados de oficina que no atienden al público* con el 21%, *Técnicos y profesionales de apoyo* y *Otros técnicos profesionales científicos e intelectuales* con el 19% cada uno, *Trabajadores Cualificados de sectores agrícola, ganadero, forestal pesquero* con el 17%, *Empleados de oficina que atienden al público* y *Ocupaciones militares* con el 16% cada una, *Trabajadores cualificados de industrias manufactureras, excepto operadores de instalaciones y máquinas* y *Trabajadores de servicios de restauración y comercio* con el 15% cada una, *Trabajadores de servicios de protección y seguridad* con el 13%, *Técnicos y profesionales científicos e intelectuales de la salud y la enseñanza* con el 12%, *Trabajadores de servicios de la salud y cuidados de las personas* con el 11%, *Trabajadores cualificados de construcción excepto operadores de máquinas* con el 10% (Ver 3 anexo contratos).

## Actividad económica

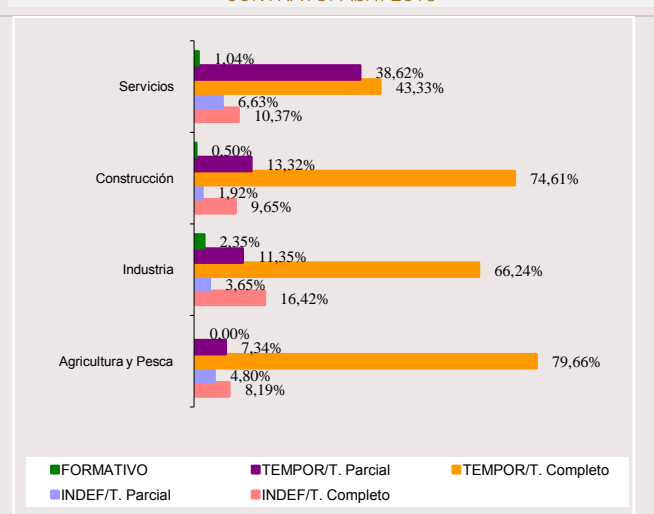
El sector Servicios sigue siendo el que mayor volumen de contrataciones registra en abril (comportamiento que responde a la estructura económica madrileña), seguida de Construcción y el sector de Industria, mientras que Agricultura obtiene el menor peso representativo como se indica en los valores de la tabla:

Sector Económico	Contratación %
Agricultura	0,27
Industria	4,01
Construcción	7,72
Servicios	88,00

Respecto a la calidad y estabilidad en el empleo, el sector de *Industria*, continua presentando el mayor porcentaje de contratación indefinida con el 20%, seguida de los sectores de Servicios y Construcción que presentan un porcentaje del 17% y 12% respectivamente

Como en meses anteriores, las actividades con mayor nivel de contratación, este mes de abril, han sido las relacionadas con *Actividades administrativas y servicios auxiliares* con el 32%, *Comercio y reparación de vehículos de motor* y *Hostelería* con el 10% cada una..

## DISTRIBUCION DE SECTORES ECONOMICOS POR TIPO DE CONTRATO. Abril 2013



Por otro lado, algunas secciones con menor representación en el volumen total de la contratación han sido, sin embargo, las que han promovido en cifras relativas un mayor porcentaje de contratación indefinida y, por tanto, han generado más empleo estable. Son las siguientes:

*Suministro de energía eléctrica, gas, agua, vapor y aire acondicionado* con el 63%, *Actividades Inmobiliarias* con el 53%, *Actividades financieras y de seguros* con el 38%, *Comercio al por mayor y al por menor* *reparación de vehículos de motor y motocicletas* con el 32%, *Industrias extractivas* con el 31%, *Hostelería* con el 23%, *Industrias Manufactureras e Información y comunicaciones* con el 22% cada una, *Actividades profesionales científicas y técnicas* y *Administración pública y defensa* con el 20% cada una y *Transporte y almacenamiento* con el 19%. (Ver tabla 2 de anexo contratos).

### Duración de la contratación temporal

Del total de contratos temporales realizados este mes el 41% son de duración indeterminada, lo que encuentra su correspondencia con los contratos efectuados en la modalidad de obra o servicio que por su propia naturaleza no permite especificar el tipo de duración en la mayoría de los casos.

Asimismo, la mitad de la contratación generada equivalente al 48%, recae en contratos con una duración inferior a tres meses, mientras que el 11% restante se corresponde con una duración superior a tres meses (ver tabla 4 de anexos contratos).

Indeterminado	< 3 meses	> 3 meses	Total
44.620	52.678	12.552	109.850

### Comunidades Autónomas

Del volumen de la contratación nacional, las comunidades que registran el mayor número de contratos corresponden a Andalucía con el 26% de contratos, seguida de Cataluña y Madrid con el 14% y 11% respectivamente y la Comunidad Valenciana con el 9%. Sin embargo, entre estas cuatro autonomías hay que destacar que Andalucía con el 11% y la Comunidad Valenciana con el 9%, son las comunidades autónomas que presentan el menor nivel de contratación indefinida, mientras que Madrid con el 22% y Cataluña con el 20%, son las autonomías que más empleo estable generan. Respecto al peso de la contratación indefinida en cada comunidad, Madrid tiene el porcentaje más elevado de España, y se sitúa a la cabeza de todas con el 16,7%, por tanto, ocho puntos superior a la media nacional, (8,53%) confirmando su liderazgo en materia de contratación estable.

En abril, la evolución de la contratación a nivel nacional, experimenta un moderado ascenso que se cifra en torno a 183.513 contratos más el pasado mes.

(Ver tabla 7 de Anexo contratos).

### Contratación a extranjeros

La contratación realizada a trabajadores extranjeros, representa el 21% de los contratos firmados en la Comunidad de Madrid, lo que supone que uno de cada cuatro contratos ha correspondido a este grupo. Según zonas geográficas, la contratación como viene siendo habitual, se ha efectuado mayoritariamente a personas procedentes de América del Sur con el 32%, en segundo lugar a empleados de países europeos pertenecientes al Espacio Económico Europeo con un 30% y en tercer lugar con un 7% a personas originarias de África Septentrional. En relación al sexo, este mes, la contratación masculina obtiene un ligero predominio sobre la femenina con el 52% de contratos frente al 48% al grupo de mujeres. En cuanto a las edades, el 55% de los extranjeros empleados tiene entre 30 y 44 años, seguido de los menores de 30 años (Tabla 7 de Anexo contratos).

Por sectores productivos, la mayoría de los contratos suscritos se han generado en el sector Servicios con el 83%, seguido de Construcción con el 14%, Industria con el 3% y Agricultura y Pesca con el 0.50%. Hay que indicar que en cada uno de los sectores económicos, los porcentajes más altos de contratación tienen como principal protagonista a extranjeros de América del Sur, seguido del Espacio Económico Europeo. (ver Tabla 8 de anexos contratos).

SEXO			SECTORES				
Hombre	Mujer	Total	Agricultura	Industria	Construcción	Servicios	Total
14.640	13.334	27.974	141	760	3.804	23.269	27.974

## RASGOS MÁS RELEVANTES DE LA CONTRATACION REGISTRADA

(Cuadro resumen)

CONTRATACION	MADRID						
	Mes actual			INDEFINIDOS		TEMPORALES	
	Hombres	Mujeres	Total	Absoluta	%	Absoluta	%
<b>Grupos de edad</b>	<b>68.799</b>	<b>63.067</b>	<b>131.866</b>	<b>22.016</b>	<b>100</b>	<b>109.850</b>	<b>100</b>
< 25 años	10.611	12.457	23.068	2.460	11,17	20.608	18,76
25-29 años	13.031	13.418	26.449	4.560	20,71	21.889	19,93
30-44 años	32.893	26.129	59.022	10.597	48,13	48.425	44,08
45-54 años	9.279	8.711	17.990	3.330	15,13	14.660	13,35
> 55 años	2.985	2.352	5.337	1.069	4,86	4.268	3,89
<b>Actividad económica</b>	<b>68.799</b>	<b>63.067</b>	<b>131.866</b>	<b>22.016</b>	<b>100</b>	<b>109.850</b>	<b>100</b>
Agricultura	298	56	354	46	0,21	308	0,28
Industria	3.910	1.377	5.287	1.061	4,82	4.226	3,85
Construcción	9.603	574	10.177	1.177	5,35	9.000	8,19
Servicios	54.988	61.060	116.048	19.732	89,63	96.316	87,68
<b>Nivel formativo alcanzado</b>	<b>68.799</b>	<b>63.067</b>	<b>131.866</b>	<b>22.016</b>	<b>92</b>	<b>109.850</b>	<b>99</b>
Sin estudios	5.242	3.332	8.574	1.169	5,31	7.405	6,74
Estudios primarios	9.378	6.195	15.573	2.774	12,60	12.799	11,65
Certificado de escolar. o equiv.	3.576	2.401	5.977	889	4,04	5.088	4,63
F.P.1 o Equivalente	27	40	67	14	0,06	53	0,05
Graduado Escolar o Equiv.	16.524	12.352	28.876	4.401	19,99	24.475	22,28
F.P.2 o Equivalente	7.837	7.325	15.162	2.043	9,28	13.119	11,94
E.S.O. o Equivalente	17.909	18.694	36.603	4.478	20,34	32.125	29,24
Título Univers. de Grado Medio	6.980	9.168	16.148	3.823	17,36	12.325	11,22
Título Univers. de Grado Medio	1.180	1.404	2.584	711	3,23	1.873	1,71
Desconocido	146	2.156	2.302	1.714	7,79	588	0,54
<b>Grandes grupos de ocupación*</b>	<b>68.799</b>	<b>63.067</b>	<b>131.866</b>	<b>22.016</b>	<b>100</b>	<b>109.850</b>	<b>100</b>
Ocupaciones militares	8	11	19	3	0,01	16	0,01
Dirección de las empresas y de*	500	239	739	537	2,44	202	0,18
Técnicos y profesionales cient.*	7.320	7.427	14.747	2.530	11,49	12.217	11,12
Técnicos y profesionales de*	7.333	4.998	12.331	2.305	10,47	10.026	9,13
Empleados de tipo administrativo	5.451	9.596	15.047	2.693	12,23	12.354	11,25
Trabajadores de los servicios de*	17.586	23.201	40.787	5.736	26,05	35.051	31,91
Trabajadores cualificados en*	244	44	288	48	0,22	240	0,22
Artesanos y trabajadores*	10.058	614	10.672	1.254	5,70	9.418	8,57
Operadores de instalaciones y*	4.689	493	5.182	1.012	4,60	4.170	3,80
Ocupaciones elementales	15.610	16.444	32.054	5.898	26,79	26.156	23,81

\* Notas aclaratorias.

*Dirección de empresas y administraciones públicas**Técnicos y profesionales científicos e intelectuales.**Técnicos y profesionales de apoyo.**Trabajadores de los servicios de restauración, personales, protección y comercio.**Trabajadores cualificados en la agricultura y en la pesca.**Artesanos y trabajadores cualificados de industrias manufactureras, construcción, minería, excepto operadores de instalaciones y maquinaria .**Operadores de instalaciones y maquinaria y montadores.*

Tabla 1. COMUNIDADES AUTÓNOMAS

COMUNIDADES AUTÓNOMAS	PARO REGISTRADO	VARIACIÓN MENSUAL		VARIACIÓN ANUAL	
		Absoluta	%	Absoluta	%
<b>AMBOS SEXOS</b>					
Andalucía	1.108.022	-18.430	-1,64	50.878	4,81
Aragón	116.713	-142	-0,12	7.466	6,83
Asturias	107.211	-139	-0,13	7.823	7,87
Baleares	84.041	-6.535	-7,21	-12.081	-12,57
Canarias	295.824	4.152	1,42	12.125	4,27
Cantabria	58.623	-64	-0,11	5.141	9,61
Castilla la Mancha	268.188	-6.022	-2,20	18.563	7,44
Castilla-León	248.845	-560	-0,22	19.280	8,40
Cataluña	656.995	-7.055	-1,06	18.748	2,94
Comun.Valenciana	592.797	1.672	0,28	20.091	3,51
Extremadura	148.887	-3.982	-2,60	9.894	7,12
Galicia	290.459	-728	-0,25	13.664	4,94
Madrid	569.030	-2.721	-0,48	38.155	7,19
Murcia	157.171	-2.193	-1,38	5.422	3,57
Navarra	54.444	-2.042	-3,62	2.892	5,61
País Vasco	178.589	-752	-0,42	16.671	10,30
Rioja, La	28.548	-823	-2,80	1.692	6,30
Ceuta	12.624	2	0,02	783	6,61
Melilla	12.182	312	2,63	1.119	10,11
Total Nacional	4.989.193	-46.050	-0,91	238.326	5,02
<b>HOMBRES</b>					
Andalucía	544.314	-14.528	-2,60	18.558	3,53
Aragón	58.828	-304	-0,51	3.125	5,61
Asturias	53.621	-47	-0,09	4.590	9,36
Baleares	42.257	-3.322	-7,29	-6.831	-13,92
Canarias	146.483	967	0,66	4.309	3,03
Cantabria	30.830	-155	-0,50	2.657	9,43
Castilla la Mancha	128.154	-3.937	-2,98	7.904	6,57
Castilla-León	122.311	-1.538	-1,24	9.834	8,74
Cataluña	337.399	-5.018	-1,47	3.369	1,01
Comun.Valenciana	293.432	-559	-0,19	4.269	1,48
Extremadura	68.765	-3.124	-4,35	5.753	9,13
Galicia	142.606	-1.418	-0,98	8.154	6,06
Madrid	281.320	-2.142	-0,76	17.712	6,72
Murcia	76.388	-1.786	-2,28	-568	-0,74
Navarra	26.886	-1.367	-4,84	1.278	4,99
País Vasco	87.932	-739	-0,83	9.170	11,64
Rioja, La	14.508	-506	-3,37	674	4,87
Ceuta	5.282	-21	-0,40	199	3,92
Melilla	5.327	96	1,84	705	15,25
Total Nacional	2.466.643	-39.448	-1,57	94.861	4,00
<b>MUJERES</b>					
Andalucía	563.708	-3.902	-0,69	32.320	6,08
Aragón	57.885	162	0,28	4.341	8,11
Asturias	53.590	-92	-0,17	3.233	6,42
Baleares	41.784	-3.213	-7,14	-5.250	-11,16
Canarias	149.341	3.185	2,18	7.816	5,52
Cantabria	27.793	91	0,33	2.484	9,81
Castilla la Mancha	140.034	-2.085	-1,47	10.659	8,24
Castilla-León	126.534	978	0,78	9.446	8,07
Cataluña	319.596	-2.037	-0,63	15.379	5,06
Comun.Valenciana	299.365	2.231	0,75	15.822	5,58
Extremadura	80.122	-858	-1,06	4.141	5,45
Galicia	147.853	690	0,47	5.510	3,87
Madrid	287.710	-579	-0,20	20.443	7,65
Murcia	80.783	-407	-0,50	5.990	8,01
Navarra	27.558	-675	-2,39	1.614	6,22
País Vasco	90.657	-13	-0,01	7.501	9,02
Rioja, La	14.040	-317	-2,21	1.018	7,82
Ceuta	7.342	23	0,31	584	8,64
Melilla	6.855	216	3,25	414	6,43
Total Nacional	2.522.550	-6.602	-0,26	143.465	6,03





TABLA 3.SEXO Y EDAD. 2006-2013. Mismo mes.

PERIODO	Total P.R.	HOMBRES					MUJERES				
		Total	< 30	30-44	45-54	> =55	Total	< 30	30-44	45-54	> =55
<b>VALORES ABSOLUTOS</b>											
2006	220.235	85.745	23.731	30.244	13.774	17.996	134.490	29.264	58.167	27.218	19.841
2007	222.172	88.346	23.779	31.206	14.642	18.719	133.826	26.931	57.456	27.874	21.565
2008	259.611	119.094	32.851	45.097	20.021	21.125	140.517	28.529	59.783	28.744	23.461
2009	415.142	215.509	60.598	89.465	36.844	28.602	199.633	46.493	87.104	38.871	27.165
2010	481.244	245.485	63.008	104.699	45.460	32.318	235.759	52.520	104.636	47.480	31.123
2011	479.070	236.360	56.129	98.860	48.203	33.168	242.710	49.901	106.525	51.882	34.402
2012	531.317	263.197	58.197	108.402	57.839	38.759	268.120	52.540	114.730	60.743	40.107
2013	569.030	281.320	55.064	115.322	67.518	43.416	287.710	51.248	123.247	68.313	44.902
<b>VARIACIÓN MENSUAL ABSOLUTA</b>											
2006	-3.625	-1.555	-771	-639	-26	-119	-2.070	-1.171	-771	-203	75
2007	-639	-305	-569	-148	240	172	-334	-705	-123	254	240
2008	5.687	4.417	1.276	1.871	908	362	1.270	-59	652	389	288
2009	9.469	4.376	608	2.286	1.052	430	5.093	788	2.825	1.147	333
2010	1.222	-1.905	-1.017	-1.116	159	69	3.127	175	1.633	991	328
2011	-2.955	-1.153	-1.160	-519	280	246	-1.802	-1.243	-621	-47	109
2012	442	-411	-745	-632	572	394	853	-728	471	577	533
2013	-2.721	-2.142	-378	-1.348	-138	-278	-579	-21	151	-243	-466
<b>VARIACIÓN MENSUAL RELATIVA</b>											
2006	-1,62	-1,78	-3,15	-2,07	-0,19	-0,66	-1,52	-3,85	-1,31	-0,74	0,38
2007	-0,29	-0,34	-2,34	-0,47	1,67	0,93	-0,25	-2,55	-0,21	0,92	1,13
2008	2,24	3,85	4,04	4,33	4,75	1,74	0,91	-0,21	1,10	1,37	1,24
2009	2,33	2,07	1,01	2,62	2,94	1,53	2,62	1,72	3,35	3,04	1,24
2010	0,25	-0,77	-1,59	-1,05	0,35	0,21	1,34	0,33	1,59	2,13	1,07
2011	-0,61	-0,49	-2,02	-0,52	0,58	0,75	-0,74	-2,43	-0,58	-0,09	0,32
2012	0,08	-0,16	-1,26	-0,58	1,00	1,03	0,32	-1,37	0,41	0,96	1,35
2013	-0,48	-0,76	-0,68	-1,16	-0,20	-0,64	-0,20	-0,04	0,12	-0,35	-1,03
<b>VARIACIÓN ANUAL ABSOLUTA</b>											
2006	-10.001	-7.365	203	-3671	-3897	-2636	382	-3.311	293	-203	75
2007	-7.058	-1.016	-479	-675	138	-6.042	-1.496	-5.294	748	254	240
2008	28.596	20.301	2.647	11.813	5.841	8.295	425	3.775	4.095	389	288
2009	122.459	82.963	11.879	50.583	20.501	39.496	6.199	24.294	9.003	1.147	333
2010	96.196	50.340	2.606	30.393	17.341	45.856	3.747	27.781	14.328	991	328
2011	7.016	-7.950	-2.583	-8.988	3.621	14.966	-210	5.977	9.199	-47	109
2012	38.997	19.516	670	6.305	12.541	19.481	1.253	5.718	12.510	577	533
2013	37.713	18.123	-3.133	3.047	13.552	4.657	19.590	-1.292	4.017	12.070	4.795
<b>VARIACIÓN ANUAL RELATIVA</b>											
2006	-4,34	-7,91	0,86	-10,82	-22,05	-12,78	0,28	-10,16	0,51	-0,74	0,38
2007	-3,1	-1,1	-2,0	-2,1	1,0	-24,4	-1,1	-16,4	1,3	0,9	1,1
2008	12,4	20,5	8,8	35,5	41,2	64,7	0,3	15,3	7,4	1,4	1,2
2009	41,8	62,6	24,4	130,1	125,4	-362,5	3,2	109,4	11,5	3,0	1,2
2010	25,0	25,8	4,3	40,9	61,7	-338,7	1,6	112,3	15,9	2,1	1,1
2011	1,5	-3,3	-4,4	-8,3	8,1	82,2	-0,1	13,6	9,5	-0,1	0,3
2012	7,9	8,0	1,2	6,2	27,7	101,1	0,5	12,2	12,2	1,0	1,3
2013	7,1	6,9	-5,4	2,7	25,1	12,0	7,3	-2,5	3,4	21,5	12,0

TABLA 4. ACTIVIDAD ECONÓMICA. 2006-2013. Mismo mes

	TOTAL P.R.					S/E anterior
		Agricultura	Industria	Construc.	Servicios	
<b>VALORES ABSOLUTOS</b>						
2006	220.235	1.773	20.325	17.650	168.862	11.625
2007	222.172	2.039	19.899	20.306	169.477	10.451
2008	259.611	2.068	19.953	35.086	191.558	10.946
2009	415.142	1.883	39.444	77.318	282.143	14.354
2010	481.244	2.882	42.247	81.207	334.910	19.998
2011	479.070	3.196	39.115	74.242	339.547	22.970
2012	531.317	3.925	43.621	77.064	382.177	24.530
2013	569.030	4.355	46.494	76.167	417.710	24.304
<b>VARIACIÓN MENSUAL ABSOLUTA</b>						
2006	-3.625	-37	-367	-228	-2.613	-380
2007	-639	28	-83	421	-778	-227
2008	5.687	-289	229	2.128	3.222	397
2009	9.469	-5	481	103	7.426	1.464
2010	1.222	112	-335	-1.408	2.027	826
2011	-2.955	8	-319	558	-3.226	24
2012	442	-103	242	-534	908	-71
2.013	-2.721	-173	-202	-1.054	-1.641	349
<b>VARIACIÓN MENSUAL RELATIVA</b>						
2006	-1,62	-2,04	-1,77	-1,28	-1,52	-3,17
2007	-0,29	1,39	-0,42	2,12	-0,46	-2,13
2008	2,24	-12,26	1,16	6,46	1,71	3,76
2009	2,33	-0,26	1,23	0,13	2,70	11,36
2010	0,25	4,04	-0,79	-1,70	0,61	4,31
2011	-0,61	0,25	-0,81	0,76	-0,94	0,10
2012	0,08	-2,56	0,56	-0,69	0,24	-0,29
2.013	-0,48	-3,82	-0,43	-1,36	-0,39	1,46
<b>VARIACIÓN ANUAL ABSOLUTA</b>						
2006	-13.283	565	-2.453	-896	-5.248	-5.251
2007	1.937	266	-426	2.656	615	-1.174
2008	37.439	29	54	14.780	22.081	495
2009	155.531	-185	19.491	42.232	90.585	3.408
2010	66.102	999	2.803	3.889	52.767	5.644
2011	-2.174	314	-3.132	-6.965	4.637	2.972
2012	52.247	729	4.506	2.822	42.630	1.560
2.013	37.713	430	2.873	-897	35.533	-226
<b>VARIACIÓN ANUAL RELATIVA</b>						
2006	-5,69	46,77	-10,77	-4,83	-3,01	-31,12
2007	0,88	15,00	-2,10	15,05	0,36	-10,10
2008	16,85	1,42	0,27	72,79	13,03	4,74
2009	59,91	-8,95	97,68	120,37	47,29	31,13
2010	15,92	53,05	7,11	5,03	18,70	39,32
2011	-0,45	10,90	-7,41	-8,58	1,38	14,86
2012	10,91	22,81	11,52	3,80	12,55	6,79
2.013	7,10	10,96	6,59	-1,16	9,30	-0,92



TABLA 6. SEXO Y EDAD. Variación mensual absoluta. Series SISPE

PERIODO	TOTAL P.R.	HOMBRES						MUJERES					
		Total	< 25	25 - 29	30-44	45 - 54	> 55	Total	< 25	25 - 29	30-44	45 - 54	> 55
<b>2009</b>													
Enero	23.923	12.104	2.182	1.769	5.246	1.985	922	11.819	1.694	2.082	5.380	1.987	676
Febrero	18.289	9.729	1.521	1.277	4.293	1.942	696	8.560	1.598	1.335	3.671	1.399	557
Marzo	18.128	10.058	1.602	1.434	4.534	1.848	640	8.070	1.277	1.077	3.638	1.531	547
Abril	9.469	4.376	77	531	2.286	1.052	430	5.093	239	549	2.825	1.147	333
Mayo	2.131	435	-475	-198	426	513	169	1.696	-318	-135	1.245	690	214
Junio	1.011	-2.319	-1.784	-976	-346	335	452	3.330	-1.519	-97	2.634	1.745	567
Julio	-2.020	-3.637	-1.327	-1.093	-1.557	82	258	1.617	-112	137	860	518	214
Agosto	8.495	3.621	-174	698	2.128	733	236	4.874	633	1.003	2.305	717	216
Septiembre	6.025	5.107	2.697	774	981	476	179	918	2.182	-98	-840	-603	277
Octubre	11.074	7.005	1.130	1.176	2.761	1.407	531	4.069	952	629	1.063	992	433
Noviembre	6.366	236.009	96	448	2.219	944	451	2.208	-80	223	1.195	516	354
Diciembre	3.705	6.130	-1.489	548	4.755	1.658	658	-2.425	-1.941	-286	123	-214	-107
<b>2010</b>													
Enero	13.523	5.677	732	758	2.536	980	671	7.846	836	1.060	3.665	1.500	785
Febrero	8.904	3.747	1.194	300	1.621	736	-104	5.157	1.241	524	2.159	900	333
Marzo	5.666	1.957	362	30	826	593	146	3.709	731	287	1.490	857	344
Abril	1.222	-1.905	-181	-836	-1.116	159	69	3.127	156	19	1.633	991	328
Mayo	-6.583	-5.286	-1.071	-1.387	-2.579	-198	-51	-1.297	-700	-572	-397	198	174
Junio	-3.748	-5.646	-2.019	-1.440	-1.912	-177	-98	1.898	-1.465	-319	1.575	1.531	576
Julio	-8.193	-6.358	-2.045	-1.318	-2.217	-582	-196	-1.835	-1.333	-201	-93	-350	142
Agosto	5.889	1.442	-449	251	906	537	197	4.447	468	806	2.019	811	343
Septiembre	3.034	1.819	2.952	314	-1.005	-229	-213	1.215	2.123	-108	-893	-119	212
Octubre	-255	94	576	104	-786	171	29	-349	716	-222	-1.480	430	207
Noviembre	-2.309	-1.075	-192	-464	-673	126	128	-1.234	-336	-500	-587	-16	205
Diciembre	-7.151	-717	-2.748	-553	1.188	1.085	311	-6.434	-2.456	-1.190	-1.779	-786	-223
<b>2011</b>													
Enero	7.016	-7.950	-2.583	-4.443	-4.545	3.040	581	14.966	-210	-503	6.480	5.861	3.338
Febrero	5.702	1.855	1.203	214	170	394	-126	3.847	1.265	449	1.068	652	413
Marzo	3.855	1.922	815	-56	386	517	260	1.933	711	-130	244	684	424
Abril	-2.955	-1.153	-503	-657	-519	280	246	-1.802	-472	-771	-621	-47	109
Mayo	-3.194	-3.297	-581	-953	-1.926	-166	329	103	-267	-253	-236	417	442
Junio	-6.365	-5.970	-2.147	-1.302	-2.316	-189	-16	-395	-1.801	-478	418	1.035	431
Julio	446	-1.911	-978	-771	-463	66	235	2.357	-155	154	1.382	559	417
Agosto	5.040	1.577	-731	173	943	909	283	3.463	151	756	1.468	768	320
Septiembre	10.209	7.128	3.125	783	1.761	1.096	363	3.081	2.453	-113	27	385	329
Octubre	11.819	8.241	1.390	1.272	3.341	1.421	817	3.578	1.154	528	176	1.100	620
Noviembre	-4.013	-398	-64	-270	-446	213	169	-3.615	-506	-998	-1.973	-327	189
Diciembre	-4.303	780	-2.312	-375	1.341	1.379	747	-5.083	-2.505	-842	-1.431	-339	34
<b>2012</b>													
Enero	22.756	10.742	1.453	1.466	4.509	2.012	1.302	12.014	1.225	1.796	5.098	2.620	1.275
Febrero	14.909	8.358	1.931	1.250	3.065	1.671	441	6.551	1.701	798	2.119	1.368	565
Marzo	4.501	1.998	584	-130	365	652	527	2.503	506	63	686	698	550
Abril	442	-411	-385	-360	-632	572	394	853	-326	-402	471	577	533
Mayo	-1.577	-2.725	-831	-846	-1.481	295	138	1.148	-517	-179	706	738	400
Junio	-8.494	-6.240	-2.941	-1.309	-2.022	-91	123	-2.254	-2.378	-698	-76	530	368
Julio	1.175	-1.227	-1.067	-736	-179	396	359	2.402	-508	67	2.001	491	351
Agosto	4.840	1.671	-592	70	1.106	778	309	3.169	94	876	1.419	518	262
Septiembre	9.196	6.728	2.855	1.229	1.555	905	184	2.468	2.031	270	-64	48	183
Octubre	12.897	7.474	1.068	1.177	3.112	1.515	602	5.423	1.081	789	1.913	1.227	413
Noviembre	4.408	2.810	101	142	968	1.187	412	1.598	60	-190	265	958	505
Diciembre	-9.278	-2.239	-2.789	-1.059	160	964	485	-7.039	-2.706	-1.641	-2.250	-380	-62
<b>2013</b>													
Enero	17.435	8.869	444	1.163	3.902	1.957	1.403	8.566	363	1.138	3.797	2.136	1.132
Febrero	8.120	3.891	1.013	443	1.176	841	418	4.229	1.177	438	1.426	644	544
Marzo	1.712	1.253	182	57	109	659	246	459	-37	-289	21	358	406
Abril	-2.721	-2.142	-276	-631	-1.486	273	-22	-579	39	-572	-641	302	293
Mayo													
Junio													
Julio													
Agosto													
Septiembre													
Octubre													
Noviembre													
Diciembre													







TABLA 10. ACTIVIDAD ECONÓMICA. Series SISPE

PERIODO	Total P.R.	Agricultura	Industria	Construc.	Servicios	S/E anterior
<b>2009</b>						
Enero	369.256	1.695	35.221	72.156	250.095	10.089
Febrero*	387.545	1.759	37.088	75.103	262.581	11.014
Marzo	405.673	1.888	38.963	77.215	274.717	12.890
Abril	415.142	1.883	39.444	77.318	282.143	14.354
Mayo	417.273	1.728	39.832	76.191	284.503	15.019
Junio	418.284	1.708	40.518	74.406	286.688	14.964
Julio	416.264	1.755	39.292	72.069	288.519	14.629
Agosto	424.759	1.796	39.724	72.542	296.063	14.634
Septiembre	430.784	1.871	40.134	73.615	299.235	15.929
Octubre	441.858	2.249	40.780	75.412	306.902	16.515
Noviembre	448.224	2.379	41.041	77.251	310.699	16.854
Diciembre	451.929	2.358	41.148	82.621	309.723	16.079
<b>2010</b>						
Enero	465.452	2.438	41.770	82.912	321.707	16.625
Febrero	474.356	2.560	42.315	82.939	328.639	17.903
Marzo	480.022	2.770	42.582	82.615	332.883	19.172
Abril	481.244	2.882	42.247	81.207	334.910	19.998
Mayo	474.661	2.767	41.901	78.964	330.839	20.190
Junio	470.913	2.674	41.975	76.468	329.836	19.960
Julio	462.720	2.596	40.713	74.026	325.930	19.455
Agosto	468.609	2.595	40.784	73.690	332.260	19.280
Septiembre	471.643	2.522	40.490	72.970	334.778	20.883
Octubre	471.388	2.931	40.012	72.060	335.048	21.337
Noviembre	469.079	3.029	39.423	71.688	333.142	21.797
Diciembre	461.928	2.951	39.059	74.154	324.922	20.842
<b>2011</b>						
Enero	472.468	2.929	39.530	73.306	335.305	21.398
Febrero	478.170	3.064	39.459	73.122	340.416	22.109
Marzo	482.025	3.188	39.434	73.684	342.773	22.946
Abril	479.070	3.196	39.115	74.242	339.547	22.970
Mayo	475.876	3.177	38.970	72.795	337.941	22.993
Junio	469.511	3.129	39.165	70.894	333.944	22.379
Julio	469.957	3.185	38.902	69.308	336.384	22.178
Agosto	474.997	3.094	39.355	69.206	341.914	21.428
Septiembre	485.206	3.157	40.052	70.752	348.202	23.043
Octubre	497.025	3.536	40.943	72.734	356.210	23.602
Noviembre	493.012	3.529	40.539	73.059	352.288	23.597
Diciembre	488.709	3.471	40.615	75.222	347.215	22.186
<b>2012</b>						
Enero	511.465	3.677	42.195	76.260	366.525	22.808
Febrero	526.374	3.951	43.027	77.772	377.784	23.840
Marzo	530.875	4.028	43.379	77.598	381.269	24.601
Abril	531.317	3.925	43.621	77.064	382.177	24.530
Mayo	529.740	3.739	44.339	75.516	381.938	24.208
Junio	521.246	3.709	43.843	73.611	376.953	23.130
Julio	522.421	3.720	43.442	72.214	380.174	22.871
Agosto	527.261	3.659	43.717	71.825	385.729	22.331
Septiembre	536.457	3.733	44.212	72.875	391.524	24.113
Octubre	549.354	4.279	45.122	73.798	401.688	24.467
Noviembre	553.762	4.439	45.400	74.731	404.552	24.640
Diciembre	544.484	4.361	45.213	75.693	396.490	22.727
<b>2013</b>						
Enero	561.919	4.420	46.389	76.602	411.972	22.536
Febrero	570.039	4.540	46.635	76.942	418.531	23.391
Marzo	571.751	4.528	46.696	77.221	419.351	23.955
Abril	569.030	4.355	46.494	76.167	417.710	24.304
Mayo						
Junio						
Julio						
Agosto						
Septiembre						
Octubre						
Noviembre						
Diciembre						



TABLA 11. ACTIVIDAD ECONÓMICA. Variación mensual absoluta. Series SISPE

PERIODO	Total P.R.	Agricultura	Industria	Construc.	Servicios	S/E anterior
<b>2009</b>						
Enero*	23.923	102	2.991	3.060	18.029	-259
Febrero	18.289	120	1.688	2.607	13.657	217
Marzo	18.128	129	1.875	2.112	12.136	1.876
Abril	9.469	-5	481	103	7.426	1.464
Mayo	2.131	-155	388	-1.127	2.360	665
Junio	1.011	-20	686	-1.785	2.185	-55
Julio	-2.020	47	-1.226	-2.337	1.831	-335
Agosto	8.495	41	432	473	7.544	5
Septiembre	6.025	75	410	1.073	3.172	1.295
Octubre	11.074	378	646	1.797	7.667	586
Noviembre	6.366	130	261	1.839	3.797	339
Diciembre	3.705	-21	107	5.370	-976	-775
<b>2010</b>						
Enero	13.523	80	622	291	11.984	546
Febrero	8.904	122	545	27	6.932	1.278
Marzo	5.666	210	267	-324	4.244	1.269
Abril	1.222	112	-335	-1.408	2.027	826
Mayo	-6.583	-115	-346	-2.243	-4.071	192
Junio	-3.748	-93	74	-2.496	-1.003	-230
Julio	-8.193	-78	-1.262	-2.442	-3.906	-505
Agosto	5.889	-1	71	-336	6.330	-175
Septiembre	3.034	-73	-294	-720	2.518	1.603
Octubre	-255	409	-478	-910	270	454
Noviembre	-2.309	98	-589	-372	-1.906	460
Diciembre	-7.151	-78	-364	2.466	-8.220	-955
<b>2011</b>						
Enero	10.540	-22	471	-848	10.383	556
Febrero	5.702	135	-71	-184	5.111	711
Marzo	3.855	124	-25	562	2.357	837
Abril	-2.955	8	-319	558	-3.226	24
Mayo	-3.194	-19	-145	-1.447	-1.606	23
Junio	-6.365	-48	195	-1.901	-3.997	-614
Julio	446	56	-263	-1.586	2.440	-201
Agosto	5.040	-91	453	-102	5.530	-750
Septiembre	10.209	63	697	1.546	6.288	1.615
Octubre	11.819	379	891	1.982	8.008	559
Noviembre	-4.013	-7	-404	325	-3.922	-5
Diciembre	-4.303	-58	76	2.163	-5.073	-1.411
<b>2012</b>						
Enero	22.756	206	1.580	1.038	19.310	622
Febrero	14.909	274	832	1.512	11.259	1.032
Marzo	4.501	77	352	-174	3.485	761
Abril	442	-103	242	-534	908	-71
Mayo	-1.577	-186	718	-1.548	-239	-322
Junio	-8.494	-30	-496	-1.905	-4.985	-1.078
Julio	1.175	11	-401	-1.397	3.221	-259
Agosto	4.840	-61	275	-389	5.555	-540
Septiembre	9.196	74	495	1.050	5.795	1.782
Octubre	12.897	546	910	923	10.164	354
Noviembre	4.408	160	278	933	2.864	173
Diciembre	-9.278	-78	-187	962	-8.062	-1.913
<b>2012 CNAE '93</b>						
Enero	17.435	59	1.176	909	15.482	-191
Febrero	8.120	120	246	340	6.559	855
Marzo	1.712	-12	61	279	820	564
Abril	-2.721	-173	-202	-1.054	-1.641	349
Mayo						
Junio						
Julio						
Agosto						
Septiembre						
Octubre						
Noviembre						
Diciembre						

TABLA 12. ACTIVIDAD ECONÓMICA. Variación mensual relativa. Series SISPE

PERIODO	Total P.R.	Agricultura	Industria	Construc.	Servicios	S/E anterior
<b>2009</b>						
Enero	6,93	6,43	9,28	4,43	7,77	-2,51
Febrero	4,95	4,52	5,56	4,21	5,24	1,59
Marzo	4,68	7,33	5,06	2,81	4,62	17,03
Abril	2,33	-0,26	1,23	0,13	2,70	11,36
Mayo	0,51	-8,23	0,98	-1,46	0,84	4,63
Junio	0,24	-1,16	1,72	-2,34	0,77	-0,37
Julio	-0,48	2,75	-3,03	-3,14	0,64	-2,24
Agosto	2,04	2,34	1,10	0,66	2,61	0,03
Septiembre	1,42	4,18	1,03	1,48	1,07	8,85
Octubre	2,57	20,20	1,61	2,44	2,56	3,68
Noviembre	1,44	5,78	0,64	2,44	1,24	2,05
Diciembre	0,83	-0,88	0,26	6,95	-0,31	-4,60
<b>2010</b>						
Enero	2,99	3,39	1,51	0,35	3,87	3,40
Febrero	1,91	5,00	1,30	0,03	2,15	7,69
Marzo	1,19	8,20	0,63	-0,39	1,29	7,09
Abril	0,25	4,04	-0,79	-1,70	0,61	4,31
Mayo	-1,37	-3,99	-0,82	-2,76	-1,22	0,96
Junio	-0,79	-3,36	0,18	-3,16	-0,30	-1,14
Julio	-1,74	-2,92	-3,01	-3,19	-1,18	-2,53
Agosto	1,27	-0,04	0,17	-0,45	1,94	-0,90
Septiembre	0,65	-2,81	-0,72	-0,98	0,76	8,31
Octubre	-0,05	16,22	-1,18	-1,25	0,08	2,17
Noviembre	-0,49	3,34	-1,47	-0,52	-0,57	2,16
Diciembre	-1,52	-2,58	-0,92	3,44	-2,47	-4,38
<b>2011</b>						
Enero	2,26	-0,90	1,13	-1,02	3,23	3,34
Febrero	1,21	4,61	-0,18	-0,25	1,52	3,32
Marzo	0,81	4,05	-0,06	0,77	0,69	3,79
Abril	-0,61	0,25	-0,81	0,76	-0,94	0,10
Mayo	-0,67	-0,59	-0,37	-1,95	-0,47	0,10
Junio	-1,34	-1,51	0,50	-2,61	-1,18	-2,67
Julio	0,09	1,79	-0,67	-2,24	0,73	-0,90
Agosto	1,07	-2,86	1,16	-0,15	1,64	-3,38
Septiembre	2,15	2,04	1,77	2,23	1,84	7,54
Octubre	2,44	12,01	2,22	2,80	2,30	2,43
Noviembre	-0,81	-0,20	-0,99	0,45	-1,10	-0,02
Diciembre	-0,87	-1,64	0,19	2,96	-1,44	-5,98
<b>2012</b>						
Enero	4,82	7,03	4,00	1,42	5,76	2,91
Febrero	2,91	7,45	1,97	1,98	3,07	4,52
Marzo	0,86	1,95	0,82	-0,22	0,92	3,19
Abril	0,08	-2,56	0,56	-0,69	0,24	-0,29
Mayo	-0,30	-4,74	1,65	-2,01	-0,06	-1,31
Junio	-1,60	-0,80	-1,12	-2,52	-1,31	-4,45
Julio	0,23	0,30	-0,91	-1,90	0,85	-1,12
Agosto	0,93	-1,64	0,63	-0,54	1,46	-2,36
Septiembre	1,74	2,02	1,13	1,46	1,50	7,98
Octubre	2,40	14,63	2,06	1,27	2,60	1,47
Noviembre	0,80	3,74	0,62	1,26	0,71	0,71
Diciembre	-1,68	-1,76	-0,41	1,29	-1,99	-7,76
<b>2013</b>						
Enero	3,20	1,35	2,60	1,20	3,90	-0,84
Febrero	1,45	2,71	0,53	0,44	1,59	3,79
Marzo	0,30	-0,26	0,13	0,36	0,20	2,41
Abril	-0,48	-3,82	-0,43	-1,36	-0,39	1,46
Mayo						
Junio						
Julio						
Agosto						
Septiembre						
Octubre						
Noviembre						
Diciembre						

\* A partir de enero de 2009 clasificación según CNAE 09

TABLA 13. ACTIVIDAD ECONÓMICA. Variación anual absoluta. Serie SISPE

PERIODO	Total P.R.	Agricultura	Industria	Construc.	Servicios	S/E anterior
<b>2009</b>						
Enero	122.459	252	11.280	35.576	72.837	2.513
Febrero	132.206	242	12.819	36.709	79.630	2.806
Marzo	151.749	459	14.937	37.609	94.349	4.395
Abril	155.531	590	15.105	35.510	98.760	5.566
Mayo	154.613	576	15.037	32.845	99.929	6.225
Junio	151.348	660	15.576	29.788	99.546	5.778
Julio	148.129	712	14.425	27.113	100.126	5.752
Agosto	145.525	697	13.853	24.993	100.274	5.708
Septiembre	141.812	669	13.308	23.321	98.362	6.151
Octubre	126.699	726	11.758	19.205	89.122	5.888
Noviembre	117.785	797	10.586	16.248	84.173	5.981
Diciembre	106.596	765	8.918	13.525	77.657	5.731
<b>2010</b>						
Enero	96.196	743	6.549	10.756	71.612	6.536
Febrero	86.811	801	5.227	7.836	66.058	6.889
Marzo	74.349	882	3.619	5.400	58.166	6.282
Abril	66.102	999	2.803	3.889	52.767	5.644
Mayo	57.388	1.039	2.069	2.773	46.336	5.171
Junio	52.629	966	1.457	2.062	43.148	4.996
Julio	46.456	841	1.421	1.957	37.411	4.826
Agosto	43.850	799	1.060	1.148	36.197	4.646
Septiembre	40.859	651	356	-645	35.543	4.954
Octubre	29.530	682	-768	-3.352	28.146	4.822
Noviembre	20.855	650	-1.618	-5.563	22.443	4.943
Diciembre	9.999	593	-2.089	-8.467	15.199	4.763
<b>2011</b>						
Enero	7.016	491	-2.240	-9.606	13.598	4.773
Febrero	3.814	504	-2.856	-9.817	11.777	4.206
Marzo	2.003	418	-3.148	-8.931	9.890	3.774
Abril	-2.174	314	-3.132	-6.965	4.637	2.972
Mayo	1.215	410	-2.931	-6.169	7.102	2.803
Junio	-1.402	455	-2.810	-5.574	4.108	2.419
Julio	7.237	589	-1.811	-4.718	10.454	2.723
Agosto	6.388	499	-1.429	-4.484	9.654	2.148
Septiembre	13.563	635	-438	-2.218	13.424	2.160
Octubre	25.637	605	931	674	21.162	2.265
Noviembre	23.933	500	1.116	1.371	19.146	1.800
Diciembre	26.781	520	1.556	1.068	22.293	1.344
<b>2012</b>						
Enero	38.997	748	2.665	2.954	31.220	1.410
Febrero	48.204	887	3.568	4.650	37.368	1.731
Marzo	48.850	840	3.945	3.914	38.496	1.655
Abril	52.247	729	4.506	2.822	42.630	1.560
Mayo	53.864	562	5.369	2.721	43.997	1.215
Junio	51.735	580	4.678	2.717	43.009	751
Julio	52.464	535	4.540	2.906	43.790	693
Agosto	52.264	565	4.362	2.619	43.815	903
Septiembre	51.251	576	4.160	2.123	43.322	1.070
Octubre	52.329	743	4.179	1.064	45.478	865
Noviembre	60.750	910	4.861	1.672	52.264	1.043
Diciembre	55.775	890	4.598	471	49.275	541
<b>2013</b>						
Enero	50.454	743	4.194	342	45.447	-272
Febrero	43.665	589	3.608	-830	40.747	-449
Marzo	40.876	500	3.317	-377	38.082	-646
Abril	37.713	430	2.873	-897	35.533	-226
Mayo						
Junio						
Julio						
Agosto						
Septiembre						
Octubre						
Noviembre						
Diciembre						

TABLA 14. ACTIVIDAD ECONÓMICA. Variación anual relativa. Serie SISPE

PERIODO	Total P.R.	Agricultura	Industria	Construc.	Servicios	S/E anterior
<b>2009</b>						
Enero	49,62	17,50	47,12	97,26	41,09	33,18
Febrero	51,78	15,98	52,82	95,61	43,53	34,19
Marzo	59,76	32,16	62,17	94,96	52,31	51,73
Abril	59,91	45,68	62,06	84,94	53,85	63,34
Mayo	58,86	50,05	60,65	75,77	54,14	70,79
Junio	56,70	63,04	62,45	66,76	53,19	62,89
Julio	55,24	68,30	58,01	60,31	53,15	64,80
Agosto	52,12	63,36	53,55	52,56	51,22	63,94
Septiembre	49,07	55,68	49,61	46,37	48,97	62,91
Octubre	40,20	47,70	40,51	34,17	40,92	55,40
Noviembre	35,65	50,35	34,76	26,64	37,16	55,01
Diciembre	30,87	48,06	27,67	19,57	33,46	55,38
<b>2010</b>						
Enero	26,05	43,83	18,59	14,91	28,63	64,78
Febrero	22,40	45,54	14,09	10,43	25,16	62,55
Marzo	18,33	46,72	9,29	6,99	21,17	48,74
Abril	15,92	53,05	7,11	5,03	18,70	39,32
Mayo	13,75	60,13	5,19	3,64	16,29	34,43
Junio	12,58	56,56	3,60	2,77	15,05	33,39
Julio	11,16	47,92	3,62	2,72	12,97	32,99
Agosto	10,32	44,49	2,67	1,58	12,23	31,75
Septiembre	9,48	34,79	0,89	-0,88	11,88	31,10
Octubre	6,68	30,32	-1,88	-4,44	9,17	29,20
Noviembre	4,65	27,32	-3,94	-7,20	7,22	29,33
Diciembre	2,21	25,15	-5,08	-10,25	4,91	29,62
<b>2011</b>						
Enero	1,51	20,14	-5,36	-11,59	4,23	28,71
Febrero	0,80	19,69	-6,75	-11,84	3,58	23,49
Marzo	0,42	15,09	-7,39	-10,81	2,97	19,68
Abril	-0,45	10,90	-7,41	-8,58	1,38	14,86
Mayo	0,26	14,82	-7,00	-7,81	2,15	13,88
Junio	-0,30	17,02	-6,69	-7,29	1,25	12,12
Julio	1,56	22,69	-4,45	-6,37	3,21	14,00
Agosto	1,36	19,23	-3,50	-6,08	2,91	11,14
Septiembre	2,88	25,18	-1,08	-3,04	4,01	10,34
Octubre	5,44	20,64	2,33	0,94	6,32	10,62
Noviembre	5,10	16,51	2,83	1,91	5,75	8,26
Diciembre	5,80	17,62	3,98	1,44	6,86	6,45
<b>2012 CNAE'09</b>						
Enero	8,25	25,54	6,74	4,03	9,31	6,59
Febrero	10,08	28,95	9,04	6,36	10,98	7,83
Marzo	10,13	26,35	10,00	5,31	11,23	7,21
Abril	10,91	22,81	11,52	3,80	12,55	6,79
Mayo	11,32	17,69	13,78	3,74	13,02	5,28
Junio	11,02	18,54	11,94	3,83	12,88	3,36
Julio	11,16	16,80	11,67	4,19	13,02	3,12
Agosto	11,00	18,26	11,08	3,78	12,81	4,21
Septiembre	10,56	18,25	10,39	3,00	12,44	4,64
Octubre	10,53	21,01	10,21	1,46	12,77	3,66
Noviembre	12,32	25,79	11,99	2,29	14,84	4,42
Diciembre	11,41	25,64	11,32	0,63	14,19	2,44
<b>2013</b>						
Enero	9,86	20,21	9,94	0,45	12,40	-1,19
Febrero	8,30	14,91	8,39	-1,07	10,79	-1,88
Marzo	7,70	12,41	7,65	-0,49	9,99	-2,63
Abril	7,10	10,96	6,59	-1,16	9,30	-0,92
Mayo						
Junio						
Julio						
Agosto						
Septiembre						
Octubre						
Noviembre						
Diciembre						

Tabla 1.- CONTRATACION SEGÚN SEXO Y EDAD POR DURACIÓN Y TIPO DE JORNADA Y MODALIDAD

CONTRATACIONES		Hombres						Mujeres						
		Total	16-24	25-29	30-44	45-54	>=55	Total	16-24	25-29	30-44	45-54	>=55	
Indefinidos	Jornada completa	Indefinido ordinario	5.122	296	828	3.017	759	222	4.308	338	911	2.161	658	240
		Indefinido fomento empleo	457	76	155	24	154	48	307	60	120	13	89	25
		Discapacitados	40	0	7	17	14	2	15	0	5	3	5	2
		Discapacitados en CEE	0	0	0	0	0	0	4	1	0	3	0	0
		Transformaciones en indefinidos	2.210	192	537	1.125	270	86	1.453	147	448	704	137	17
		<b>Total jornada completa</b>	<b>7.829</b>	<b>564</b>	<b>1.527</b>	<b>4.183</b>	<b>1.197</b>	<b>358</b>	<b>6.087</b>	<b>546</b>	<b>1.484</b>	<b>2.884</b>	<b>889</b>	<b>284</b>
	Jornada parcial	Indefinido ordinario	1.740	366	348	713	226	87	3.582	458	631	1.623	648	222
		Indefinido fomento empleo	1	0	0	0	1	0	6	0	1	5	0	0
		Discapacitados	35	4	0	18	11	2	36	4	4	16	9	3
		Discapacitados en CEE	2	0	1	1	0	0	1	0	0	0	0	1
		Transformaciones en indefinidos	931	190	196	398	106	41	1.400	272	308	595	180	45
		<b>Total jornada parcial</b>	<b>2.709</b>	<b>560</b>	<b>545</b>	<b>1.130</b>	<b>344</b>	<b>130</b>	<b>5.025</b>	<b>734</b>	<b>944</b>	<b>2.239</b>	<b>837</b>	<b>271</b>
	Fijos discontinuos	Indefinido ordinario	124	27	23	49	19	6	124	19	20	58	19	8
		Indefinido fomento empleo	0	0	0	0	0	0	0	0	0	0	0	0
		Discapacitados	4	1	0	2	1	0	17	1	4	10	1	1
		Discapacitados en CEE	0	0	0	0	0	0	0	0	0	0	0	0
		Transformaciones en indefinidos	44	5	5	24	7	3	53	3	8	18	16	8
		<b>Total fijos discontinuos</b>	<b>172</b>	<b>33</b>	<b>28</b>	<b>75</b>	<b>27</b>	<b>9</b>	<b>194</b>	<b>23</b>	<b>32</b>	<b>86</b>	<b>36</b>	<b>17</b>
<b>Total indefinidos</b>	<b>10.710</b>	<b>1.157</b>	<b>2.100</b>	<b>5.388</b>	<b>1.568</b>	<b>497</b>	<b>11.306</b>	<b>1.303</b>	<b>2.460</b>	<b>5.209</b>	<b>1.762</b>	<b>572</b>		
Temporales	Jornada completa	Obra o servicio	21.450	2.368	3.546	10.799	3.536	1.201	10.976	2.049	2.380	4.650	1.441	456
		Eventual circunstancias producción	12.667	1.532	2.318	6.671	1.668	478	9.812	1.363	1.887	4.740	1.496	326
		Interinidad	2.504	376	546	1.200	298	84	3.793	516	749	1.781	614	133
		Discapacitados temporal	70	5	5	30	27	3	35	6	2	15	10	2
		Temporal discapacitados en CEE	0	0	0	0	0	0	0	0	0	0	0	0
		Relevo	48	7	10	16	13	2	21	1	6	10	4	0
		Sust. Jubilación 64 años	10	1	1	5	1	2	26	1	1	9	8	7
		Prácticas	324	126	175	21	1	1	317	101	180	32	4	0
		Formación	276	183	93	0	0	0	287	179	106	2	0	0
		Otros temporales	156	47	19	76	10	4	92	27	21	37	6	1
		<b>Total jornada completa</b>	<b>37.505</b>	<b>4.645</b>	<b>6.713</b>	<b>18.818</b>	<b>5.554</b>	<b>1.775</b>	<b>25.359</b>	<b>4.243</b>	<b>5.332</b>	<b>11.276</b>	<b>3.583</b>	<b>925</b>
	Jornada parcial	Obra o servicio	9.307	2.132	1.964	3.888	1.008	315	11.250	2.935	2.483	4.151	1.341	340
		Eventual circunstancias producción	10.304	2.486	2.038	4.440	1.063	277	12.201	3.454	2.614	4.371	1.430	332
		Interinidad	746	163	171	323	72	17	2.717	454	466	1.080	576	141
		Temporal discapacitados	50	4	7	26	10	3	55	7	7	20	14	7
		Temporal discapacitados en CEE	0	0	0	0	0	0	0	0	0	0	0	0
		Jubilación parcial	97	0	0	0	0	97	34	0	0	0	0	34
		Relevo	21	1	6	7	3	4	21	0	4	12	4	1
Otros temporales		0	0	0	0	0	0	0	0	0	0	0	0	
<b>Total jornada parcial</b>	<b>20.584</b>	<b>4.809</b>	<b>4.218</b>	<b>8.687</b>	<b>2.157</b>	<b>713</b>	<b>26.402</b>	<b>6.911</b>	<b>5.626</b>	<b>9.644</b>	<b>3.366</b>	<b>855</b>		
<b>Total temporales</b>	<b>58.089</b>	<b>9.454</b>	<b>10.931</b>	<b>27.505</b>	<b>7.711</b>	<b>2.488</b>	<b>51.761</b>	<b>11.154</b>	<b>10.958</b>	<b>20.920</b>	<b>6.949</b>	<b>1.780</b>		
<b>TOTAL</b>	<b>68.799</b>	<b>10.611</b>	<b>13.031</b>	<b>32.893</b>	<b>9.279</b>	<b>2.985</b>	<b>63.067</b>	<b>12.457</b>	<b>13.418</b>	<b>26.129</b>	<b>8.711</b>	<b>2.352</b>		

Tabla 2.- CONTRATACION SEGÚN ACTIVIDAD ECONOMICA POR SEXO Y MODALIDAD

Tabla

CONTRATACIONES		TOTAL	AGRICULTURA	INDUSTRIA					CONSTRUCCION	
			A	B	C	D	E	F		
Ambos sexos	Indefinido ordinario	15.000	28	8	571	21	53	751		
	Indefinido fomento empleo	771	4	0	46	0	0	39		
	Discapacitados	147	1	0	5	0	0	3		
	Discapacitados en CEE	7	0	0	1	0	0	0		
	<b>Subtotal indefinidos</b>	<b>15.925</b>	<b>33</b>	<b>8</b>	<b>623</b>	<b>21</b>	<b>53</b>	<b>793</b>		
	Obra o servicio	52.983	209	15	1.313	6	146	7.774		
	Event. circuns. producción	44.984	90	4	1.801	5	117	1.080		
	Interinidad	9.760	8	1	208	3	448	60		
	Temporal discapacitados	210	1	0	2	0	0	16		
	Temporal discapacitados en CEE	0	0	0	0	0	0	0		
	Jubilación parcial	131	0	0	20	0	5	9		
	Relevo	111	0	0	3	0	4	8		
	Jubilación 64 años	36	0	0	0	0	0	0		
	Prácticas	824	0	0	72	0	23	28		
	Formación	563	0	0	28	1	0	23		
	Otros contratos	248	0	0	1	0	0	2		
	<b>Subtotal temporal</b>	<b>109.850</b>	<b>308</b>	<b>20</b>	<b>3.448</b>	<b>15</b>	<b>743</b>	<b>9.000</b>		
	Conversión en indefinido	6.091	13	1	330	4	21	384		
	<b>Total ambos sexos</b>	<b>131.866</b>	<b>354</b>	<b>29</b>	<b>4.401</b>	<b>40</b>	<b>817</b>	<b>10.177</b>		
	Hombres	Indefinido ordinario	6.986	24	3	376	15	42	654	
Indefinido fomento empleo		458	3	0	38	0	0	31		
Discapacitados		79	1	0	4	0	0	3		
Discapacitados en CEE		2	0	0	0	0	0	0		
<b>Subtotal indefinidos</b>		<b>7.525</b>	<b>28</b>	<b>3</b>	<b>418</b>	<b>15</b>	<b>42</b>	<b>688</b>		
Obra o servicio		30.757	185	15	1.017	5	132	7.565		
Event. circuns. producción		22.971	69	3	1.265	2	96	912		
Interinidad		3.250	5	1	109	1	431	34		
Temporal discapacitados		120	1	0	2	0	0	9		
Temporal discapacitados en CEE		0	0	0	0	0	0	0		
Jubilación parcial		97	0	0	16	0	5	9		
Relevo		69	0	0	3	0	3	8		
Jubilación 64 años		10	0	0	0	0	0	0		
Prácticas		383	0	0	42	0	11	20		
Formación		276	0	0	20	1	0	20		
Otros contratos		156	0	0	1	0	0	2		
<b>Subtotal temporal</b>		<b>58.089</b>	<b>260</b>	<b>19</b>	<b>2.475</b>	<b>9</b>	<b>678</b>	<b>8.579</b>		
Conversión en indefinido		3.185	10	0	228	4	19	336		
<b>Total hombres</b>		<b>68.799</b>	<b>298</b>	<b>22</b>	<b>3.121</b>	<b>28</b>	<b>739</b>	<b>9.603</b>		
Mujeres		Indefinido ordinario	8.014	4	5	195	6	11	97	
	Indefinido fomento empleo	313	1	0	8	0	0	8		
	Discapacitados	68	0	0	1	0	0	0		
	Discapacitados en CEE	5	0	0	1	0	0	0		
	<b>Subtotal indefinidos</b>	<b>8.400</b>	<b>5</b>	<b>5</b>	<b>205</b>	<b>6</b>	<b>11</b>	<b>105</b>		
	Obra o servicio	22.226	24	0	296	1	14	209		
	Event. circuns. producción	22.013	21	1	536	3	21	168		
	Interinidad	6.510	3	0	99	2	17	26		
	Temporal discapacitados	90	0	0	0	0	0	7		
	Temporal discapacitados en CEE	0	0	0	0	0	0	0		
	Jubilación parcial	34	0	0	4	0	0	0		
	Relevo	42	0	0	0	0	1	0		
	Jubilación 64 años	26	0	0	0	0	0	0		
	Prácticas	441	0	0	30	0	12	8		
	Formación	287	0	0	8	0	0	3		
	Otros contratos	92	0	0	0	0	0	0		
	<b>Subtotal temporal</b>	<b>51.761</b>	<b>48</b>	<b>1</b>	<b>973</b>	<b>6</b>	<b>65</b>	<b>421</b>		
	Conversión en indefinido	2.906	3	1	102	0	2	48		
	<b>Total mujeres</b>	<b>63.067</b>	<b>56</b>	<b>7</b>	<b>1.280</b>	<b>12</b>	<b>78</b>	<b>574</b>		

A.- Agricultura, ganadería, sicultura y pesca

B.- Industrias extractivas

C.- Industrias manufactureras

D.- Suministro de energía eléctrica, gas, vapor y aire acondicionado

E.- Suministro de agua, actividades de saneamiento, gestión de residuos y descontaminación

F.- Construcción

G.- Co

H.- Tr

I.- Ho

J.- Inf

K.- Ac

L.- Ac

M.- Ac

N.- Ac

## 2.- CONTRATACION SEGÚN ACTIVIDAD ECONOMICA POR SEXO Y EDAD

CONTRATACIONES	SERVICIOS														
	G	H	I	J	K	L	M	N	O	P	Q	R	S	T	U
Indefinido ordinario	2.567	646	1.911	1.184	269	187	1.111	827	102	277	333	168	400	3.580	6
Indefinido fomento empleo	219	37	148	50	7	25	98	32	0	9	10	9	34	4	0
Discapacitados	11	3	20	13	3	5	11	37	1	14	11	1	3	5	0
Discapacitados en CEE	1	0	0	0	0	0	0	3	0	0	1	0	1	0	0
<b>Subtotal indefinidos</b>	<b>2.798</b>	<b>686</b>	<b>2.079</b>	<b>1.247</b>	<b>279</b>	<b>217</b>	<b>1.220</b>	<b>899</b>	<b>103</b>	<b>300</b>	<b>355</b>	<b>178</b>	<b>438</b>	<b>3.589</b>	<b>6</b>
Obra o servicio	1.727	1.465	2.659	4.083	201	91	5.269	19.298	158	2.379	955	2.736	907	1.377	215
Event. circuns. producción	5.770	2.383	7.053	971	264	109	1.545	19.255	71	763	1.445	1.457	761	36	4
Interinidad	971	385	661	152	96	17	242	2.473	153	820	2.608	135	197	118	4
Temporal discapacitados	18	5	4	6	1	1	6	76	0	4	58	3	9	0	0
Temporal discapacitados en CEE	0	0	0	0	0	0	0	0	0	0	0	0	0	0	0
Jubilación parcial	35	2	5	1	2	0	9	13	12	8	6	1	1	2	0
Relevo	32	8	6	0	0	0	3	9	13	10	11	1	0	3	0
Jubilación 64 años	6	0	0	0	0	0	0	0	5	3	22	0	0	0	0
Prácticas	85	21	21	63	39	7	268	30	0	76	69	0	22	0	0
Formación	195	3	155	16	4	5	46	16	0	31	10	5	25	0	0
Otros contratos	73	1	2	19	0	0	3	61	0	5	0	74	1	6	0
<b>Subtotal temporal</b>	<b>8.912</b>	<b>4.273</b>	<b>10.566</b>	<b>5.311</b>	<b>607</b>	<b>230</b>	<b>7.391</b>	<b>41.231</b>	<b>412</b>	<b>4.099</b>	<b>5.184</b>	<b>4.412</b>	<b>1.923</b>	<b>1.542</b>	<b>223</b>
Conversión en indefinido	1.363	319	1.079	241	94	43	630	678	2	134	362	147	214	30	2
<b>Total ambos sexos</b>	<b>13.073</b>	<b>5.278</b>	<b>13.724</b>	<b>6.799</b>	<b>980</b>	<b>490</b>	<b>9.241</b>	<b>42.808</b>	<b>517</b>	<b>4.533</b>	<b>5.901</b>	<b>4.737</b>	<b>2.575</b>	<b>5.161</b>	<b>231</b>
Indefinido ordinario	1.388	554	1.123	771	135	94	596	436	48	126	69	91	153	285	3
Indefinido fomento empleo	129	33	83	39	2	17	46	14	0	3	3	2	11	4	0
Discapacitados	9	2	13	5	1	4	7	15	1	4	2	1	2	5	0
Discapacitados en CEE	1	0	0	0	0	0	0	0	0	0	1	0	0	0	0
<b>Subtotal indefinidos</b>	<b>1.527</b>	<b>589</b>	<b>1.219</b>	<b>815</b>	<b>138</b>	<b>115</b>	<b>649</b>	<b>465</b>	<b>49</b>	<b>133</b>	<b>75</b>	<b>94</b>	<b>166</b>	<b>294</b>	<b>3</b>
Obra o servicio	992	1.088	1.578	2.433	65	48	2.053	9.906	87	1.033	238	1.648	423	144	102
Event. circuns. producción	2.477	1.503	3.545	597	95	59	592	10.130	40	240	289	801	231	25	0
Interinidad	292	245	210	57	33	6	76	929	39	175	407	59	55	85	1
Temporal discapacitados	12	4	3	5	0	1	4	38	0	2	32	2	5	0	0
Temporal discapacitados en CEE	0	0	0	0	0	0	0	0	0	0	0	0	0	0	0
Jubilación parcial	27	2	3	1	2	0	8	10	6	2	3	1	0	2	0
Relevo	19	6	4	0	0	0	1	5	4	5	8	1	0	2	0
Jubilación 64 años	5	0	0	0	0	0	0	0	1	0	4	0	0	0	0
Prácticas	34	10	8	38	19	3	134	15	0	27	14	0	8	0	0
Formación	89	3	80	10	1	4	10	9	0	20	2	4	3	0	0
Otros contratos	55	1	0	13	0	0	3	38	0	0	0	43	0	0	0
<b>Subtotal temporal</b>	<b>4.002</b>	<b>2.862</b>	<b>5.431</b>	<b>3.154</b>	<b>215</b>	<b>121</b>	<b>2.881</b>	<b>21.080</b>	<b>177</b>	<b>1.504</b>	<b>997</b>	<b>2.559</b>	<b>725</b>	<b>258</b>	<b>103</b>
Conversión en indefinido	665	253	618	140	45	23	271	291	1	41	72	85	60	21	2
<b>Total hombres</b>	<b>6.194</b>	<b>3.704</b>	<b>7.268</b>	<b>4.109</b>	<b>398</b>	<b>259</b>	<b>3.801</b>	<b>21.836</b>	<b>227</b>	<b>1.678</b>	<b>1.144</b>	<b>2.738</b>	<b>951</b>	<b>573</b>	<b>108</b>
Indefinido ordinario	1.179	92	788	413	134	93	515	391	54	151	264	77	247	3.295	3
Indefinido fomento empleo	90	4	65	11	5	8	52	18	0	6	7	7	23	0	0
Discapacitados	2	1	7	8	2	1	4	22	0	10	9	0	1	0	0
Discapacitados en CEE	0	0	0	0	0	0	0	3	0	0	0	0	1	0	0
<b>Subtotal indefinidos</b>	<b>1.271</b>	<b>97</b>	<b>860</b>	<b>432</b>	<b>141</b>	<b>102</b>	<b>571</b>	<b>434</b>	<b>54</b>	<b>167</b>	<b>280</b>	<b>84</b>	<b>272</b>	<b>3.295</b>	<b>3</b>
Obra o servicio	735	377	1.081	1.650	136	43	3.216	9.392	71	1.346	717	1.088	484	1.233	113
Event. circuns. producción	3.293	880	3.508	374	169	50	953	9.125	31	523	1.156	656	530	11	4
Interinidad	679	140	451	95	63	11	166	1.544	114	645	2.201	76	142	33	3
Temporal discapacitados	6	1	1	1	1	0	2	38	0	2	26	1	4	0	0
Temporal discapacitados en CEE	0	0	0	0	0	0	0	0	0	0	0	0	0	0	0
Jubilación parcial	8	0	2	0	0	0	1	3	6	6	3	0	1	0	0
Relevo	13	2	2	0	0	0	2	4	9	5	3	0	0	1	0
Jubilación 64 años	1	0	0	0	0	0	0	0	4	3	18	0	0	0	0
Prácticas	51	11	13	25	20	4	134	15	0	49	55	0	14	0	0
Formación	106	0	75	6	3	1	36	7	0	11	8	1	22	0	0
Otros contratos	18	0	2	6	0	0	0	23	0	5	0	31	1	6	0
<b>Subtotal temporal</b>	<b>4.910</b>	<b>1.411</b>	<b>5.135</b>	<b>2.157</b>	<b>392</b>	<b>109</b>	<b>4.510</b>	<b>20.151</b>	<b>235</b>	<b>2.595</b>	<b>4.187</b>	<b>1.853</b>	<b>1.198</b>	<b>1.284</b>	<b>120</b>
Conversión en indefinido	698	66	461	101	49	20	359	387	1	93	290	62	154	9	0
<b>Total mujeres</b>	<b>6.879</b>	<b>1.574</b>	<b>6.456</b>	<b>2.690</b>	<b>582</b>	<b>231</b>	<b>5.440</b>	<b>20.972</b>	<b>290</b>	<b>2.855</b>	<b>4.757</b>	<b>1.999</b>	<b>1.624</b>	<b>4.588</b>	<b>123</b>

**» comercio al por mayor y al por menor; reparación de vehículos de motor y moto**  
**ansporte y almacenamiento**  
**stelería**  
**ormación y comunicaciones**  
**tividades financieras y de seguros**  
**tividades inmobiliarias**  
**tividades profesionales, científicas y técnicas**  
**tividades administrativas y servicios auxiliares**

**O.- Administración pública y defensa; Seguridad**  
**P.- Educación**  
**Q.- Actividades sanitarias y de servicios sociales**  
**R.- Actividades artísticas, recreativas y de entretenimiento**  
**S.- Otros servicios**  
**T.- Actividades de los hogares como empleadores**  
**U.- Actividades de organizaciones y organismos**

Tabla 3.- CONTRATACION SEGÚN SUBGRUPO DE OCUPACION POR SEXO Y MODALIDAD

CONTRATACIONES		TOTAL	A	B	C	D	E	F	G	H
Ambos sexos	Indefinido ordinario	15.000	484	373	1.501	1.543	864	667	2.866	446
	Indefinido fomento empleo	771	14	7	55	108	64	74	216	42
	Discapacitados	147	1	9	8	8	10	28	16	19
	Discapacitados en CEE	7	0	0	0	0	0	0	0	0
	<b>Subtotal indefinidos</b>	<b>15.925</b>	<b>499</b>	<b>389</b>	<b>1.564</b>	<b>1.659</b>	<b>938</b>	<b>769</b>	<b>3.098</b>	<b>507</b>
	Obra o servicio	52.983	84	1.925	6.385	5.161	2.010	3.789	10.355	2.733
	Event. circuns. producción	44.984	101	913	919	3.925	2.647	2.308	15.132	2.267
	Interinidad	9.760	3	1.169	343	537	705	612	1.072	1.868
	Temporal discapacitados	210	0	6	2	10	14	42	10	22
	Temporal discapacitados en CEE	0	0	0	0	0	0	0	0	0
	Jubilación parcial	131	5	11	7	22	12	4	23	4
	Relevo	111	0	15	5	25	8	2	19	7
	Jubilación 64 años	36	0	3	2	7	1	1	4	11
	Prácticas	824	2	120	311	148	97	39	9	64
	Formación	563	0	2	9	30	34	29	282	26
	Otros contratos	248	7	5	65	161	0	0	1	1
<b>Subtotal temporal</b>	<b>109.850</b>	<b>202</b>	<b>4.169</b>	<b>8.048</b>	<b>10.026</b>	<b>5.528</b>	<b>6.826</b>	<b>26.907</b>	<b>7.003</b>	
Conversión en indefinido	6.091	38	200	377	646	499	487	1.599	356	
<b>Total ambos sexos</b>	<b>131.866</b>	<b>739</b>	<b>4.758</b>	<b>9.989</b>	<b>12.331</b>	<b>6.965</b>	<b>8.082</b>	<b>31.604</b>	<b>7.866</b>	
Hombres	Indefinido ordinario	6.986	338	140	977	991	339	210	1.551	155
	Indefinido fomento empleo	458	12	2	34	78	20	24	117	19
	Discapacitados	79	1	2	7	7	6	4	13	12
	Discapacitados en CEE	2	0	0	0	0	0	0	0	0
	<b>Subtotal indefinidos</b>	<b>7.525</b>	<b>351</b>	<b>144</b>	<b>1.018</b>	<b>1.076</b>	<b>365</b>	<b>238</b>	<b>1.681</b>	<b>186</b>
	Obra o servicio	30.757	52	791	3.762	3.155	1.002	1.240	4.529	863
	Event. circuns. producción	22.971	61	267	488	2.265	1.060	729	7.019	628
	Interinidad	3.250	1	234	99	190	220	136	346	329
	Temporal discapacitados	120	0	4	2	6	8	26	6	10
	Temporal discapacitados en CEE	0	0	0	0	0	0	0	0	0
	Jubilación parcial	97	5	5	7	17	7	0	15	1
	Relevo	69	0	8	3	16	6	0	9	4
	Jubilación 64 años	10	0	0	0	0	1	0	2	2
	Prácticas	383	1	40	153	81	48	14	6	8
	Formación	276	0	1	5	17	12	10	125	2
	Otros contratos	156	7	0	34	114	0	0	0	0
<b>Subtotal temporal</b>	<b>58.089</b>	<b>127</b>	<b>1.350</b>	<b>4.553</b>	<b>5.861</b>	<b>2.364</b>	<b>2.155</b>	<b>12.057</b>	<b>1.847</b>	
Conversión en indefinido	3.185	22	46	209	396	207	122	770	121	
<b>Total hombres</b>	<b>68.799</b>	<b>500</b>	<b>1.540</b>	<b>5.780</b>	<b>7.333</b>	<b>2.936</b>	<b>2.515</b>	<b>14.508</b>	<b>2.154</b>	
Mujeres	Indefinido ordinario	8.014	146	233	524	552	525	457	1.315	291
	Indefinido fomento empleo	313	2	5	21	30	44	50	99	23
	Discapacitados	68	0	7	1	1	4	24	3	7
	Discapacitados en CEE	5	0	0	0	0	0	0	0	0
	<b>Subtotal indefinidos</b>	<b>8.400</b>	<b>148</b>	<b>245</b>	<b>546</b>	<b>583</b>	<b>573</b>	<b>531</b>	<b>1.417</b>	<b>321</b>
	Obra o servicio	22.226	32	1.134	2.623	2.006	1.008	2.549	5.826	1.870
	Event. circuns. producción	22.013	40	646	431	1.660	1.587	1.579	8.113	1.639
	Interinidad	6.510	2	935	244	347	485	476	726	1.539
	Temporal discapacitados	90	0	2	0	4	6	16	4	12
	Temporal discapacitados en CEE	0	0	0	0	0	0	0	0	0
	Jubilación parcial	34	0	6	0	5	5	4	8	3
	Relevo	42	0	7	2	9	2	2	10	3
	Jubilación 64 años	26	0	3	2	7	0	1	2	9
	Prácticas	441	1	80	158	67	49	25	3	56
	Formación	287	0	1	4	13	22	19	157	24
	Otros contratos	92	0	5	31	47	0	0	1	1
<b>Subtotal temporal</b>	<b>51.761</b>	<b>75</b>	<b>2.819</b>	<b>3.495</b>	<b>4.165</b>	<b>3.164</b>	<b>4.671</b>	<b>14.850</b>	<b>5.156</b>	
Conversión en indefinido	2.906	16	154	168	250	292	365	829	235	
<b>Total mujeres</b>	<b>63.067</b>	<b>239</b>	<b>3.218</b>	<b>4.209</b>	<b>4.998</b>	<b>4.029</b>	<b>5.567</b>	<b>17.096</b>	<b>5.712</b>	

A.- Directores y gerentes.

B.- Técnicos y profesionales científicos e intelectuales de la

C.- Otros técnicos y profesionales científicos e intelectuales

D.- Técnicos y profesionales de apoyo

E.- Empleados de oficina que no atienden al público

F.- Empleados de oficina que atienden al público

G.- Trabajadores de los servicios de restauración y comercio



Tabla 3.- CONTRATACION SEGÚN SUBGRUPO DE OCUPACION POR SEXO Y MODALIDAD

CONTRATACIONES		I	J	K	L	M	N	O	P	Q
Ambos sexos	Indefinido ordinario	113	30	401	341	122	509	4.345	393	2
	Indefinido fomento empleo	0	3	27	36	16	35	43	31	0
	Discapacitados	0	1	3	1	1	4	33	5	0
	Discapacitados en CEE	0	0	0	0	1	0	4	2	0
	<b>Subtotal indefinidos</b>	<b>113</b>	<b>34</b>	<b>431</b>	<b>378</b>	<b>140</b>	<b>548</b>	<b>4.425</b>	<b>431</b>	<b>2</b>
	Obra o servicio	588	104	5.289	1.903	1.116	996	5.612	4.926	7
	Event. circuns. producción	429	94	606	1.310	658	1.136	6.639	5.892	8
	Interinidad	115	11	33	141	55	178	2.273	644	1
	Temporal discapacitados	5	2	3	8	0	9	63	14	0
	Temporal discapacitados en CEE	0	0	0	0	0	0	0	0	0
	Jubilación parcial	4	3	7	7	10	0	8	4	0
	Relevo	0	2	7	7	0	0	8	6	0
	Jubilación 64 años	0	0	2	0	0	0	3	2	0
	Prácticas	0	0	1	22	5	2	4	0	0
	Formación	0	24	20	52	4	1	39	11	0
	Otros contratos	0	0	0	0	0	0	7	1	0
	<b>Subtotal temporal</b>	<b>1.141</b>	<b>240</b>	<b>5.968</b>	<b>3.450</b>	<b>1.848</b>	<b>2.322</b>	<b>14.656</b>	<b>11.500</b>	<b>16</b>
	Conversión en indefinido	63	14	211	234	52	272	696	346	1
	<b>Total ambos sexos</b>	<b>1.317</b>	<b>288</b>	<b>6.610</b>	<b>4.062</b>	<b>2.040</b>	<b>3.142</b>	<b>19.777</b>	<b>12.277</b>	<b>19</b>
Hombres	Indefinido ordinario	86	29	388	296	76	496	568	345	1
	Indefinido fomento empleo	0	2	25	36	12	35	17	25	0
	Discapacitados	0	1	3	1	1	4	12	5	0
	Discapacitados en CEE	0	0	0	0	1	0	1	0	0
	<b>Subtotal indefinidos</b>	<b>86</b>	<b>32</b>	<b>416</b>	<b>333</b>	<b>90</b>	<b>535</b>	<b>598</b>	<b>375</b>	<b>1</b>
	Obra o servicio	474	96	5.216	1.726	965	968	2.084	3.830	4
	Event. circuns. producción	238	69	574	1.121	494	1.097	2.385	4.475	1
	Interinidad	61	9	28	103	39	170	799	485	1
	Temporal discapacitados	3	2	3	7	0	9	24	10	0
	Temporal discapacitados en CEE	0	0	0	0	0	0	0	0	0
	Jubilación parcial	4	3	7	7	9	0	6	4	0
	Relevo	0	2	6	7	0	0	3	5	0
	Jubilación 64 años	0	0	2	0	0	0	1	2	0
	Prácticas	0	0	1	22	5	2	2	0	0
	Formación	0	19	20	38	3	1	14	9	0
	Otros contratos	0	0	0	0	0	0	0	1	0
	<b>Subtotal temporal</b>	<b>780</b>	<b>200</b>	<b>5.857</b>	<b>3.031</b>	<b>1.515</b>	<b>2.247</b>	<b>5.318</b>	<b>8.821</b>	<b>6</b>
	Conversión en indefinido	58	12	204	217	41	261	237	261	1
	<b>Total hombres</b>	<b>924</b>	<b>244</b>	<b>6.477</b>	<b>3.581</b>	<b>1.646</b>	<b>3.043</b>	<b>6.153</b>	<b>9.457</b>	<b>8</b>
Mujeres	Indefinido ordinario	27	1	13	45	46	13	3.777	48	1
	Indefinido fomento empleo	0	1	2	0	4	0	26	6	0
	Discapacitados	0	0	0	0	0	0	21	0	0
	Discapacitados en CEE	0	0	0	0	0	0	3	2	0
	<b>Subtotal indefinidos</b>	<b>27</b>	<b>2</b>	<b>15</b>	<b>45</b>	<b>50</b>	<b>13</b>	<b>3.827</b>	<b>56</b>	<b>1</b>
	Obra o servicio	114	8	73	177	151	28	3.528	1.096	3
	Event. circuns. producción	191	25	32	189	164	39	4.254	1.417	7
	Interinidad	54	2	5	38	16	8	1.474	159	0
	Temporal discapacitados	2	0	0	1	0	0	39	4	0
	Temporal discapacitados en CEE	0	0	0	0	0	0	0	0	0
	Jubilación parcial	0	0	0	0	1	0	2	0	0
	Relevo	0	0	1	0	0	0	5	1	0
	Jubilación 64 años	0	0	0	0	0	0	2	0	0
	Prácticas	0	0	0	0	0	0	2	0	0
	Formación	0	5	0	14	1	0	25	2	0
	Otros contratos	0	0	0	0	0	0	7	0	0
	<b>Subtotal temporal</b>	<b>361</b>	<b>40</b>	<b>111</b>	<b>419</b>	<b>333</b>	<b>75</b>	<b>9.338</b>	<b>2.679</b>	<b>10</b>
	Conversión en indefinido	5	2	7	17	11	11	459	85	0
	<b>Total mujeres</b>	<b>393</b>	<b>44</b>	<b>133</b>	<b>481</b>	<b>394</b>	<b>99</b>	<b>13.624</b>	<b>2.820</b>	<b>11</b>

H.- Trabajadores de los servicios de salud y el cuidado de personas

I.- Trabajadores de los servicios de protección y seguridad

J.- Trabaj. Cualific. del sector agrícola, ganadero, forestal y pesquero

K.- Trabaj. Cualific. de la construcción, excepto operadores de máquinas

L.- Trabaj. cualif. de industrias manufactureras, excep, operadores de instalaciones

M.- Operadores de instalaciones y maquinarias fijas y

N.- Conductores y operadores de maquinaria móvil.

O.- Trabajadores no cualificados en servicios

P.- Peones de agricul., pesca, construcc., ind.manufact

Q.- Ocupaciones militares

Tabla 4.- CONTRATACION SEGÚN DURACION POR SEXO Y MODALIDAD

CONTRATACIONES		Total	< de 6 días	6-15 días	16-30 días	31-60 días	61-90 días	91-180 días	mas de 180	Indeterminado	Indefinido
Ambos sexos	Indefinido ordinario	15.000									15.000
	Indefinido fomento empleo	771									771
	Discapacitados	147									147
	Discapacitados en CEE	7									7
	<b>Subtotal indefinidos</b>	<b>15.925</b>									<b>15.925</b>
	Obra o servicio	52.983	10.075	913	600	451	852	915	871	38.306	0
	Event. circuns. producción	44.984	17.057	5.129	2.909	2.891	8.767	7.130	1.075	26	0
	Interinidad	9.760	1.352	767	429	226	180	451	111	6.244	0
	Temporal discapacitados	210	0	0	2	1	4	3	200	0	0
	Temporal discapacitados en CEE	0	0	0	0	0	0	0	0	0	0
	Jubilación parcial	131	3	0	0	0	0	0	107	21	0
	Relevo	111	0	0	1	0	0	6	104	0	0
	Jubilación 64 años	36	0	0	0	1	0	2	29	4	0
	Prácticas	824	0	0	0	0	1	457	366	0	0
	Formación	563	1	0	0	0	0	59	503	0	0
	Otros contratos	248	50	12	4	0	0	150	13	19	0
	<b>Subtotal temporal</b>	<b>109.850</b>	<b>28.538</b>	<b>6.821</b>	<b>3.945</b>	<b>3.570</b>	<b>9.804</b>	<b>9.173</b>	<b>3.379</b>	<b>44.620</b>	<b>0</b>
	Conversión en indefinido	6.091	0	0	0	0	0	0	0	0	6.091
	<b>Total ambos sexos</b>	<b>131.866</b>	<b>28.538</b>	<b>6.821</b>	<b>3.945</b>	<b>3.570</b>	<b>9.804</b>	<b>9.173</b>	<b>3.379</b>	<b>44.620</b>	<b>22.016</b>
Hombres	Indefinido ordinario	6.986	0	0	0	0	0	0	0	0	6.986
	Indefinido fomento empleo	458	0	0	0	0	0	0	0	0	458
	Discapacitados	79	0	0	0	0	0	0	0	0	79
	Discapacitados en CEE	2	0	0	0	0	0	0	0	0	2
	<b>Subtotal indefinidos</b>	<b>7.525</b>	<b>0</b>	<b>0</b>	<b>0</b>	<b>0</b>	<b>0</b>	<b>0</b>	<b>0</b>	<b>0</b>	<b>7.525</b>
	Obra o servicio	30.757	5.323	336	313	184	387	446	481	23.287	0
	Event. circuns. producción	22.971	9.257	2.520	1.389	1.385	4.374	3.462	569	15	0
	Interinidad	3.250	632	215	154	77	45	124	46	1.957	0
	Temporal discapacitados	120	0	0	1	0	1	3	115	0	0
	Temporal discapacitados en CEE	0	0	0	0	0	0	0	0	0	0
	Jubilación parcial	97	3	0	0	0	0	0	82	12	0
	Relevo	69	0	0	1	0	0	2	66	0	0
	Jubilación 64 años	10	0	0	0	0	0	2	7	1	0
	Prácticas	383	0	0	0	0	0	217	166	0	0
	Formación	276	0	0	0	0	0	36	240	0	0
	Otros contratos	156	22	10	3	0	0	103	9	9	0
	<b>Subtotal temporal</b>	<b>58.089</b>	<b>15.237</b>	<b>3.081</b>	<b>1.861</b>	<b>1.646</b>	<b>4.807</b>	<b>4.395</b>	<b>1.781</b>	<b>25.281</b>	<b>0</b>
	Conversión en indefinido	3.185	0	0	0	0	0	0	0	0	3.185
	<b>Total hombres</b>	<b>68.799</b>	<b>15.237</b>	<b>3.081</b>	<b>1.861</b>	<b>1.646</b>	<b>4.807</b>	<b>4.395</b>	<b>1.781</b>	<b>25.281</b>	<b>10.710</b>
Mujeres	Indefinido ordinario	8.014	0	0	0	0	0	0	0	0	8.014
	Indefinido fomento empleo	313	0	0	0	0	0	0	0	0	313
	Discapacitados	68	0	0	0	0	0	0	0	0	68
	Discapacitados en CEE	5	0	0	0	0	0	0	0	0	5
	<b>Subtotal indefinidos</b>	<b>8.400</b>	<b>0</b>	<b>0</b>	<b>0</b>	<b>0</b>	<b>0</b>	<b>0</b>	<b>0</b>	<b>0</b>	<b>8.400</b>
	Obra o servicio	22.226	4.752	577	287	267	465	469	390	15.019	0
	Event. circuns. producción	22.013	7.800	2.609	1.520	1.506	4.393	3.668	506	11	0
	Interinidad	6.510	720	552	275	149	135	327	65	4.287	0
	Temporal discapacitados	90	0	0	1	1	3	0	85	0	0
	Temporal discapacitados en CEE	0	0	0	0	0	0	0	0	0	0
	Jubilación parcial	34	0	0	0	0	0	0	25	9	0
	Relevo	42	0	0	0	0	0	4	38	0	0
	Jubilación 64 años	26	0	0	0	1	0	0	22	3	0
	Prácticas	441	0	0	0	0	1	240	200	0	0
	Formación	287	1	0	0	0	0	23	263	0	0
	Otros contratos	92	28	2	1	0	0	47	4	10	0
	<b>Subtotal temporal</b>	<b>51.761</b>	<b>13.301</b>	<b>3.740</b>	<b>2.084</b>	<b>1.924</b>	<b>4.997</b>	<b>4.778</b>	<b>1.598</b>	<b>19.339</b>	<b>0</b>
	Conversión en indefinido	2.906	0	0	0	0	0	0	0	0	2.906
	<b>Total mujeres</b>	<b>63.067</b>	<b>13.301</b>	<b>3.740</b>	<b>2.084</b>	<b>1.924</b>	<b>4.997</b>	<b>4.778</b>	<b>1.598</b>	<b>19.339</b>	<b>11.306</b>

**Tabla 5.- CONTRATACION SEGÚN GRUPOS DE EDAD POR SEXO Y MODALIDAD**

CONTRATACIONES		Total	16 - 19	20 - 24	25 - 29	30 - 34	35 - 39	40 - 44	45 - 49	50 - 54	55 - 59	>=60
Ambos sexos	Indefinido ordinario	15.000	216	1.288	2.761	2.938	2.635	2.048	1.424	905	500	285
	Indefinido fomento empleo	771	10	126	276	36	4	2	153	91	49	24
	Discapacitados	147	1	9	20	14	28	24	25	16	9	1
	Discapacitados en CEE	7	0	1	1	2	2	0	0	0	1	0
	<b>Subtotal indefinidos</b>	<b>15.925</b>	<b>227</b>	<b>1.424</b>	<b>3.058</b>	<b>2.990</b>	<b>2.669</b>	<b>2.074</b>	<b>1.602</b>	<b>1.012</b>	<b>559</b>	<b>310</b>
	Obra o servicio	52.983	1.010	8.474	10.373	9.349	8.042	6.097	4.369	2.957	1.448	864
	Event. circuns. producción	44.984	955	7.880	8.857	8.165	7.094	4.963	3.493	2.164	1.035	378
	Interinidad	9.760	111	1.398	1.932	1.725	1.481	1.178	896	664	289	86
	Temporal discapacitados	210	1	21	21	20	48	23	36	25	12	3
	Temporal discapacitados en CEE	0	0	0	0	0	0	0	0	0	0	0
	Jubilación parcial	131	0	0	0	0	0	0	0	0	0	131
	Relevo	111	1	8	26	20	16	9	15	9	4	3
	Jubilación 64 años	36	0	2	2	4	6	4	6	3	6	3
	Prácticas	824	13	298	439	47	13	6	4	3	0	1
	Formación	563	95	267	199	1	0	1	0	0	0	0
	Otros contratos	248	18	56	40	46	33	34	9	7	2	3
	<b>Subtotal temporal</b>	<b>109.850</b>	<b>2.204</b>	<b>18.404</b>	<b>21.889</b>	<b>19.377</b>	<b>16.733</b>	<b>12.315</b>	<b>8.828</b>	<b>5.832</b>	<b>2.796</b>	<b>1.472</b>
	Conversión en indefinido	6.091	62	747	1.502	1.224	950	690	442	274	138	62
	<b>Total ambos sexos</b>	<b>131.866</b>	<b>2.493</b>	<b>20.575</b>	<b>26.449</b>	<b>23.591</b>	<b>20.352</b>	<b>15.079</b>	<b>10.872</b>	<b>7.118</b>	<b>3.493</b>	<b>1.844</b>
Hombres	Indefinido ordinario	6.986	116	573	1.199	1.460	1.328	991	626	378	196	119
	Indefinido fomento empleo	458	4	72	155	22	0	2	89	66	31	17
	Discapacitados	79	1	4	7	8	18	11	19	7	3	1
	Discapacitados en CEE	2	0	0	1	1	0	0	0	0	0	0
	<b>Subtotal indefinidos</b>	<b>7.525</b>	<b>121</b>	<b>649</b>	<b>1.362</b>	<b>1.491</b>	<b>1.346</b>	<b>1.004</b>	<b>734</b>	<b>451</b>	<b>230</b>	<b>137</b>
	Obra o servicio	30.757	481	4.019	5.510	5.634	5.166	3.887	2.712	1.832	953	563
	Event. circuns. producción	22.971	412	3.606	4.356	4.466	4.055	2.590	1.742	989	547	208
	Interinidad	3.250	48	491	717	647	537	339	207	163	77	24
	Temporal discapacitados	120	1	8	12	9	33	14	24	13	4	2
	Temporal discapacitados en CEE	0	0	0	0	0	0	0	0	0	0	0
	Jubilación parcial	97	0	0	0	0	0	0	0	0	0	97
	Relevo	69	1	7	16	12	9	2	8	8	4	2
	Jubilación 64 años	10	0	1	1	1	2	2	1	0	0	2
	Prácticas	383	4	145	207	20	4	0	2	0	0	1
	Formación	276	58	125	93	0	0	0	0	0	0	0
	Otros contratos	156	11	36	19	28	28	20	7	3	1	3
	<b>Subtotal temporal</b>	<b>58.089</b>	<b>1.016</b>	<b>8.438</b>	<b>10.931</b>	<b>10.817</b>	<b>9.834</b>	<b>6.854</b>	<b>4.703</b>	<b>3.008</b>	<b>1.586</b>	<b>902</b>
	Conversión en indefinido	3.185	31	356	738	637	538	372	243	140	90	40
	<b>Total hombres</b>	<b>68.799</b>	<b>1.168</b>	<b>9.443</b>	<b>13.031</b>	<b>12.945</b>	<b>11.718</b>	<b>8.230</b>	<b>5.680</b>	<b>3.599</b>	<b>1.906</b>	<b>1.079</b>
Mujeres	Indefinido ordinario	8.014	100	715	1.562	1.478	1.307	1.057	798	527	304	166
	Indefinido fomento empleo	313	6	54	121	14	4	0	64	25	18	7
	Discapacitados	68	0	5	13	6	10	13	6	9	6	0
	Discapacitados en CEE	5	0	1	0	1	2	0	0	0	1	0
	<b>Subtotal indefinidos</b>	<b>8.400</b>	<b>106</b>	<b>775</b>	<b>1.696</b>	<b>1.499</b>	<b>1.323</b>	<b>1.070</b>	<b>868</b>	<b>561</b>	<b>329</b>	<b>173</b>
	Obra o servicio	22.226	529	4.455	4.863	3.715	2.876	2.210	1.657	1.125	495	301
	Event. circuns. producción	22.013	543	4.274	4.501	3.699	3.039	2.373	1.751	1.175	488	170
	Interinidad	6.510	63	907	1.215	1.078	944	839	689	501	212	62
	Temporal discapacitados	90	0	13	9	11	15	9	12	12	8	1
	Temporal discapacitados en CEE	0	0	0	0	0	0	0	0	0	0	0
	Jubilación parcial	34	0	0	0	0	0	0	0	0	0	34
	Relevo	42	0	1	10	8	7	7	7	1	0	1
	Jubilación 64 años	26	0	1	1	3	4	2	5	3	6	1
	Prácticas	441	9	153	232	27	9	6	2	3	0	0
	Formación	287	37	142	106	1	0	1	0	0	0	0
	Otros contratos	92	7	20	21	18	5	14	2	4	1	0
	<b>Subtotal temporal</b>	<b>51.761</b>	<b>1.188</b>	<b>9.966</b>	<b>10.958</b>	<b>8.560</b>	<b>6.899</b>	<b>5.461</b>	<b>4.125</b>	<b>2.824</b>	<b>1.210</b>	<b>570</b>
	Conversión en indefinido	2.906	31	391	764	587	412	318	199	134	48	22
	<b>Total mujeres</b>	<b>63.067</b>	<b>1.325</b>	<b>11.132</b>	<b>13.418</b>	<b>10.646</b>	<b>8.634</b>	<b>6.849</b>	<b>5.192</b>	<b>3.519</b>	<b>1.587</b>	<b>765</b>

Tabla 6.- CONTRATACION SEGÚN NIVEL FORMATIVO POR SEXO Y MODALIDAD

CONTRATACIONES		Total	NF1	NF2	NF3	NF4	NF5	NF6	NF7	NF8	NF9	NF10
Ambos sexos	Indefinido ordinario	15.000	716	2.011	654	12	2.590	1.243	2.777	2.755	528	1.714
	Indefinido fomento empleo	771	22	125	20	1	188	81	187	118	29	0
	Discapacitados	147	28	22	5	0	23	20	27	15	7	0
	Discapacitados en CEE	7	1	2	0	0	3	0	1	0	0	0
	<b>Subtotal indefinidos</b>	<b>15.925</b>	<b>767</b>	<b>2.160</b>	<b>679</b>	<b>13</b>	<b>2.804</b>	<b>1.344</b>	<b>2.992</b>	<b>2.888</b>	<b>564</b>	<b>1.714</b>
	Obra o servicio	52.983	4.332	5.925	1.864	34	10.950	5.296	16.998	5.888	1.108	588
	Event. circuns. producción	44.984	2.354	5.629	2.642	8	11.054	5.841	13.123	3.962	371	0
	Interinidad	9.760	673	968	525	10	2.092	1.728	1.672	1.873	219	0
	Temporal discapacitados	210	16	50	1	1	66	25	31	12	8	0
	Temporal discapacitados en CEE	0	0	0	0	0	0	0	0	0	0	0
	Jubilación parcial	131	9	20	3	0	26	6	39	25	3	0
	Relevo	111	3	12	1	0	14	20	30	29	2	0
	Jubilación 64 años	36	1	1	2	0	3	9	15	5	0	0
	Prácticas	824	0	0	0	0	0	162	5	507	150	0
	Formación	563	12	127	47	0	246	24	86	16	5	0
	Otros contratos	248	5	67	3	0	24	8	126	8	7	0
	<b>Subtotal temporal</b>	<b>109.850</b>	<b>7.405</b>	<b>12.799</b>	<b>5.088</b>	<b>53</b>	<b>24.475</b>	<b>13.119</b>	<b>32.125</b>	<b>12.325</b>	<b>1.873</b>	<b>588</b>
Conversión en indefinido	6.091	402	614	210	1	1.597	699	1.486	935	147	0	
<b>Total ambos sexos</b>	<b>131.866</b>	<b>8.574</b>	<b>15.573</b>	<b>5.977</b>	<b>67</b>	<b>28.876</b>	<b>15.162</b>	<b>36.603</b>	<b>16.148</b>	<b>2.584</b>	<b>2.302</b>	
Hombres	Indefinido ordinario	6.986	421	992	212	5	1.310	642	1.440	1.557	297	110
	Indefinido fomento empleo	458	16	81	14	1	119	40	110	64	13	0
	Discapacitados	79	13	11	2	0	16	13	14	8	2	0
	Discapacitados en CEE	2	1	0	0	0	0	0	1	0	0	0
	<b>Subtotal indefinidos</b>	<b>7.525</b>	<b>451</b>	<b>1.084</b>	<b>228</b>	<b>6</b>	<b>1.445</b>	<b>695</b>	<b>1.565</b>	<b>1.629</b>	<b>312</b>	<b>110</b>
	Obra o servicio	30.757	2.996	4.315	1.246	16	7.194	3.187	8.592	2.661	514	36
	Event. circuns. producción	22.971	1.358	3.101	1.538	4	5.988	3.100	6.208	1.536	138	0
	Interinidad	3.250	193	370	391	1	770	369	616	476	64	0
	Temporal discapacitados	120	9	24	1	0	41	11	20	8	6	0
	Temporal discapacitados en CEE	0	0	0	0	0	0	0	0	0	0	0
	Jubilación parcial	97	6	17	3	0	19	4	28	17	3	0
	Relevo	69	3	7	1	0	10	16	13	18	1	0
	Jubilación 64 años	10	1	1	1	0	1	1	5	0	0	0
	Prácticas	383	0	0	0	0	0	83	1	237	62	0
	Formación	276	3	68	30	0	119	9	39	5	3	0
	Otros contratos	156	5	47	3	0	18	6	69	6	2	0
	<b>Subtotal temporal</b>	<b>58.089</b>	<b>4.574</b>	<b>7.950</b>	<b>3.214</b>	<b>21</b>	<b>14.160</b>	<b>6.786</b>	<b>15.591</b>	<b>4.964</b>	<b>793</b>	<b>36</b>
Conversión en indefinido	3.185	217	344	134	0	919	356	753	387	75	0	
<b>Total hombres</b>	<b>68.799</b>	<b>5.242</b>	<b>9.378</b>	<b>3.576</b>	<b>27</b>	<b>16.524</b>	<b>7.837</b>	<b>17.909</b>	<b>6.980</b>	<b>1.180</b>	<b>146</b>	
Mujeres	Indefinido ordinario	8.014	295	1.019	442	7	1.280	601	1.337	1.198	231	1.604
	Indefinido fomento empleo	313	6	44	6	0	69	41	77	54	16	0
	Discapacitados	68	15	11	3	0	7	7	13	7	5	0
	Discapacitados en CEE	5	0	2	0	0	3	0	0	0	0	0
	<b>Subtotal indefinidos</b>	<b>8.400</b>	<b>316</b>	<b>1.076</b>	<b>451</b>	<b>7</b>	<b>1.359</b>	<b>649</b>	<b>1.427</b>	<b>1.259</b>	<b>252</b>	<b>1.604</b>
	Obra o servicio	22.226	1.336	1.610	618	18	3.756	2.109	8.406	3.227	594	552
	Event. circuns. producción	22.013	996	2.528	1.104	4	5.066	2.741	6.915	2.426	233	0
	Interinidad	6.510	480	598	134	9	1.322	1.359	1.056	1.397	155	0
	Temporal discapacitados	90	7	26	0	1	25	14	11	4	2	0
	Temporal discapacitados en CEE	0	0	0	0	0	0	0	0	0	0	0
	Jubilación parcial	34	3	3	0	0	7	2	11	8	0	0
	Relevo	42	0	5	0	0	4	4	17	11	1	0
	Jubilación 64 años	26	0	0	1	0	2	8	10	5	0	0
	Prácticas	441	0	0	0	0	0	79	4	270	88	0
	Formación	287	9	59	17	0	127	15	47	11	2	0
	Otros contratos	92	0	20	0	0	6	2	57	2	5	0
	<b>Subtotal temporal</b>	<b>51.761</b>	<b>2.831</b>	<b>4.849</b>	<b>1.874</b>	<b>32</b>	<b>10.315</b>	<b>6.333</b>	<b>16.534</b>	<b>7.361</b>	<b>1.080</b>	<b>552</b>
Conversión en indefinido	2.906	185	270	76	1	678	343	733	548	72	0	
<b>Total mujeres</b>	<b>63.067</b>	<b>3.332</b>	<b>6.195</b>	<b>2.401</b>	<b>40</b>	<b>12.352</b>	<b>7.325</b>	<b>18.694</b>	<b>9.168</b>	<b>1.404</b>	<b>2.156</b>	

NF 1 Sin estudios

NF 2 E.Primarios o equiv

NF 3 Certificado Escolaridad

NF 4 F.P.I o equiv.

NF 5 Graduado esc. o equiv.

NF 6 F.P.II o equiv.

NF 7 ESO/Bachiller o equivalente

NF 8 Tit. Universitaria G.M.

NF 9 Tit. Universitaria G.S.

NF10 Desconocido

Tabla 7.- CONTRATACION REGISTRADA POR COMUNIDADES AUTONOMAS

ABRIL 2013	DATOS ABSOLUTOS MES	CONTRATACIONES				
		Indefinidos			Temporales	
		Absoluto	% Total CCAA	% Total Nacional	Absoluto	% total
Andalucía	302.345	10.997	3,64%	11,18%	291.348	96,36%
Aragón	28.249	2.841	10,06%	2,89%	25.408	89,94%
Asturias	19.984	1.506	7,54%	1,53%	18.478	92,46%
Baleares	33.249	4.623	13,90%	4,70%	28.626	86,10%
Canarias	44.360	4.908	11,06%	4,99%	39.452	88,94%
Cantabria	11.422	921	8,06%	0,94%	10.501	91,94%
Castilla la Mancha	37.251	3.012	8,09%	3,06%	34.239	91,91%
Castilla - León	47.727	4.125	8,64%	4,19%	43.602	91,36%
Cataluña	165.473	19.960	12,06%	20,30%	145.513	87,94%
Comunidad Valenciana	98.188	8.531	8,69%	8,67%	89.657	91,31%
Extremadura	39.584	1.065	2,69%	1,08%	38.519	97,31%
Galicia	52.716	4.823	9,15%	4,90%	47.893	90,85%
Madrid	131.866	22.016	16,70%	22,39%	109.850	83,30%
Murcia	58.455	3.503	5,99%	3,56%	54.952	94,01%
Navarra	20.404	978	4,79%	0,99%	19.426	95,21%
País Vasco	51.444	3.611	7,02%	3,67%	47.833	92,98%
Rioja, La	6.566	565	8,60%	0,57%	6.001	91,40%
Ceuta	1.048	140	13,36%	0,14%	908	86,64%
Melilla	1.616	162	10,02%	0,16%	1.454	89,98%
Extranjero	1.193	62	5,20%	0,06%	1.131	94,80%
<b>TOTAL NACIONAL</b>	<b>1.153.140</b>	<b>98.349</b>	<b>8,53%</b>	<b>100,00%</b>	<b>1.054.791</b>	<b>91,47%</b>

Tabla 8.- CONTRATACION EXTRANJEROS SEGÚN NACIONALIDAD

CONTRATACIONES	GRUPOS DE EDAD						SECTORES			
	Total	<25	25-29	30-44	45-54	>=55	Agricult. y Pesca	Industria	Construcc.	Servicios
<b>Ambos sexos</b>										
Espacio Económico Europeo	8.496	992	1.674	4.520	1.093	217	61	310	1.531	6.594
Resto Europa	1.650	177	257	864	279	73	1	36	318	1.295
Africa oriental	18	0	2	15	1	0	0	0	1	17
Africa central	123	15	39	60	8	1	0	4	11	108
Africa septentrional	1.989	236	377	1.186	165	25	43	66	392	1.488
Africa meridional	7	0	1	4	1	1	0	0	1	6
Africa occidental	728	32	82	549	62	3	21	20	127	560
Caribe	1.500	204	268	787	208	33	2	19	82	1.397
América central	543	42	137	305	46	13	0	13	9	521
América del norte	82	2	17	38	17	8	0	4	1	77
América del sur	10.329	986	1.788	5.765	1.494	296	13	199	1.272	8.845
Asia occidental	134	24	28	54	21	7	0	0	6	128
Asia oriental	1.521	334	327	654	183	23	0	81	33	1.407
Asia central-meridional	401	48	44	254	52	3	0	7	16	378
Asia sudoriental	407	30	60	240	62	15	0	0	2	405
Oceanía	27	3	8	10	6	0	0	0	2	25
Otros	19	1	2	5	7	4	0	1	0	18
<b>Total</b>	<b>27.974</b>	<b>3.126</b>	<b>5.111</b>	<b>15.310</b>	<b>3.705</b>	<b>722</b>	<b>141</b>	<b>760</b>	<b>3.804</b>	<b>23.269</b>
<b>Hombres</b>										
Espacio Económico Europeo	4.648	428	889	2.655	580	96	53	214	1.457	2.924
Resto Europa	657	64	82	379	107	25	1	25	304	327
Africa oriental	12	0	2	9	1	0	0	0	1	11
Africa central	83	11	23	47	2	0	0	3	7	73
Africa septentrional	1.430	146	259	889	121	15	42	62	384	942
Africa meridional	6	0	1	3	1	1	0	0	1	5
Africa occidental	588	22	55	459	50	2	21	15	124	428
Caribe	665	82	105	379	85	14	1	10	75	579
América central	141	11	36	83	8	3	0	7	9	125
América del norte	40	1	6	17	13	3	0	4	1	35
América del sur	4.844	436	776	2.799	708	125	8	129	1.228	3.479
Asia occidental	72	16	21	28	5	2	0	0	5	67
Asia oriental	904	160	188	413	124	19	0	52	33	819
Asia central-meridional	356	41	37	229	46	3	0	6	16	334
Asia sudoriental	166	11	27	101	23	4	0	0	2	164
Oceanía	18	1	5	9	3	0	0	0	2	16
Otros	10	0	2	2	4	2	0	1	0	9
<b>Total</b>	<b>14.640</b>	<b>1.430</b>	<b>2.514</b>	<b>8.501</b>	<b>1.881</b>	<b>314</b>	<b>126</b>	<b>528</b>	<b>3.649</b>	<b>10.337</b>
<b>Mujeres</b>										
Espacio Económico Europeo	3.848	564	785	1.865	513	121	8	96	74	3.670
Resto Europa	993	113	175	485	172	48	0	11	14	968
Africa oriental	6	0	0	6	0	0	0	0	0	6
Africa central	40	4	16	13	6	1	0	1	4	35
Africa septentrional	559	90	118	297	44	10	1	4	8	546
Africa meridional	1	0	0	1	0	0	0	0	0	1
Africa occidental	140	10	27	90	12	1	0	5	3	132
Caribe	835	122	163	408	123	19	1	9	7	818
América central	402	31	101	222	38	10	0	6	0	396
América del norte	42	1	11	21	4	5	0	0	0	42
América del sur	5.485	550	1.012	2.966	786	171	5	70	44	5.366
Asia occidental	62	8	7	26	16	5	0	0	1	61
Asia oriental	617	174	139	241	59	4	0	29	0	588
Asia central-meridional	45	7	7	25	6	0	0	1	0	44
Asia sudoriental	241	19	33	139	39	11	0	0	0	241
Oceanía	9	2	3	1	3	0	0	0	0	9
Otros	9	1	0	3	3	2	0	0	0	9
<b>Total</b>	<b>13.334</b>	<b>1.696</b>	<b>2.597</b>	<b>6.809</b>	<b>1.824</b>	<b>408</b>	<b>15</b>	<b>232</b>	<b>155</b>	<b>12.932</b>

**Tabla 9.- SERIES CONTRATOS SEGÚN MODALIDAD**

CONTRATACIONES	Ambos sexos			Hombres			Mujeres			
	Total	indefinidos	Temporales	Total	indefinidos	Temporales	Total	indefinidos	Temporales	
2.008	Enero	202.950	41.550	161.400	105.241	22.150	83.091	97.709	19.400	78.309
	Febrero	199.609	42.066	157.543	103.427	22.342	81.085	96.182	19.724	76.458
	Marzo	175.546	37.939	137.607	89.948	19.995	69.953	85.598	17.944	67.654
	Abril	202.600	42.492	160.108	103.155	22.483	80.672	99.445	20.009	79.436
	Mayo	176.382	34.816	141.566	90.855	18.842	72.013	85.527	15.974	69.553
	Junio	189.571	33.537	156.034	99.202	18.007	81.195	90.369	15.530	74.839
	Julio	207.729	34.455	173.274	108.521	19.068	89.453	99.208	15.387	83.821
	Agosto	124.299	21.828	102.471	65.708	11.816	53.892	58.591	10.012	48.579
	Septiembre	191.501	38.319	153.182	93.301	18.659	74.642	98.200	19.660	78.540
	Octubre	205.116	38.777	166.339	99.162	19.381	79.781	105.954	19.396	86.558
	Noviembre	155.469	27.193	128.276	77.651	14.491	63.160	77.818	12.702	65.116
	Diciembre	136.471	21.846	114.625	65.879	11.709	54.170	70.592	10.137	60.455
2.009	Enero	134.419	24.737	109.682	69.671	13.498	56.173	64.748	11.239	53.509
	Febrero	127.268	24.280	102.988	67.363	13.126	54.237	59.905	11.154	48.751
	Marzo	127.892	24.649	103.243	67.266	13.484	53.782	60.626	11.165	49.461
	Abril	120.005	21.580	98.425	63.395	11.961	51.434	56.610	9.619	46.991
	Mayo	123.801	20.251	103.550	66.473	11.107	55.366	57.328	9.144	48.184
	Junio	146.341	20.775	125.566	79.411	11.717	67.694	66.930	9.058	57.872
	Julio	164.031	21.514	142.517	87.641	12.423	75.218	76.390	9.091	67.299
	Agosto	103.430	13.488	89.942	55.812	7.646	48.166	47.618	5.842	41.776
	Septiembre	161.950	26.110	135.840	79.837	12.825	67.012	82.113	13.285	68.828
	Octubre	167.066	25.328	141.738	82.229	13.242	68.987	84.837	12.086	72.751
	Noviembre	148.245	21.552	126.693	77.779	11.624	66.155	70.466	9.928	60.538
	Diciembre	135.939	18.019	117.920	68.599	10.081	58.518	67.340	7.938	59.402
2.010	Enero	118.480	19.820	98.660	62.734	11.196	51.538	55.746	8.624	47.122
	Febrero	123.706	21.253	102.453	66.497	11.870	54.627	57.209	9.383	47.826
	Marzo	140.884	23.547	117.337	75.028	12.939	62.089	65.856	10.608	55.248
	Abril	128.552	20.854	107.698	68.967	11.760	57.207	59.585	9.094	50.491
	Mayo	146.661	21.778	124.883	79.151	12.300	66.851	67.510	9.478	58.032
	Junio	155.903	19.680	136.223	85.654	11.351	74.303	70.249	8.329	61.920
	Julio	164.436	19.682	144.754	88.953	11.522	77.431	75.483	8.160	67.323
	Agosto	112.877	13.295	99.582	62.541	7.572	54.969	50.336	5.723	44.613
	Septiembre	167.778	25.019	142.759	84.801	12.645	72.156	82.977	12.374	70.603
	Octubre	164.446	24.049	140.397	83.792	12.829	70.963	80.654	11.220	69.434
	Noviembre	155.260	23.024	132.236	82.575	13.021	69.554	72.685	10.003	62.682
	Diciembre	135.739	19.905	115.834	69.902	10.976	58.926	65.837	8.929	56.908
2.011	Enero	131.597	21.113	110.484	71.440	12.401	59.039	110.484	8.712	51.445
	Febrero	121.481	19.877	101.604	66.310	11.141	55.169	101.604	8.736	46.435
	Marzo	140.361	23.768	116.593	76.152	13.523	62.629	116.593	10.245	53.964
	Abril	126.675	19.875	106.800	67.832	11.331	56.501	106.800	8.544	50.299
	Mayo	153.761	20.949	132.812	82.393	11.697	70.696	132.812	9.252	62.116
	Junio	155.805	19.160	136.645	85.147	11.227	73.920	136.645	7.933	62.725
	Julio	161.374	18.538	142.836	86.270	10.730	75.540	142.836	7.808	67.296
	Agosto	119.151	13.750	105.401	65.890	8.181	57.709	105.401	5.569	47.692
	Septiembre	168.997	22.797	146.200	85.611	11.661	73.950	146.200	11.136	72.250
	Octubre	165.461	20.924	144.537	83.556	11.292	72.264	144.537	9.632	72.273
	Noviembre	149.716	18.924	130.792	78.287	10.702	67.585	130.792	8.222	63.207
	Diciembre	132.828	15.095	117.733	68.978	8.616	60.362	117.733	6.479	57.371
2.012	Enero	120.193	17.145	103.048	63.862	9.917	53.945	103.048	7.228	49.103
	Febrero	119.478	16.606	102.872	64.284	9.381	54.903	102.872	7.225	47.969
	Marzo	126.128	21.003	105.125	68.130	11.910	56.220	105.125	9.093	48.905
	Abril	120.544	19.269	101.275	63.739	10.611	53.128	101.275	8.658	48.147
	Mayo	135.402	19.424	115.978	73.273	10.916	62.357	115.978	8.508	53.621
	Junio	148.465	18.711	129.754	80.844	10.494	70.350	129.754	8.217	59.404
	Julio	156.607	18.800	137.807	83.078	10.583	72.495	137.807	8.217	65.312
	Agosto	101.146	12.556	88.590	55.879	7.212	48.667	88.590	5.344	39.923
	Septiembre	140.093	21.279	118.814	70.630	10.817	59.813	118.814	10.462	59.001
	Octubre	169.851	30.044	139.807	82.334	12.341	69.993	139.807	17.703	69.814
	Noviembre	135.969	22.571	113.398	69.648	10.022	59.626	113.398	12.549	53.772
	Diciembre	119.218	17.819	101.399	59.721	8.108	51.613	101.399	9.711	49.786
2.013	Enero	124.277	21.959	102.318	64.218	10.797	53.421	102.318	11.162	48.897
	Febrero	117.609	21.044	96.565	61.319	9.991	51.328	96.565	11.053	45.237
	Marzo	115.847	21.769	94.078	60.107	10.171	49.936	94.078	11.598	44.142
	Abril	131.866	22.016	109.850	68.799	10.710	58.089	109.850	11.306	51.761
	Mayo	0	0	0	0	0	0	0	0	0
	Junio	0	0	0	0	0	0	0	0	0
	Julio	0	0	0	0	0	0	0	0	0
	Agosto	0	0	0	0	0	0	0	0	0
	Septiembre	0	0	0	0	0	0	0	0	0
	Octubre	0	0	0	0	0	0	0	0	0
	Noviembre	0	0	0	0	0	0	0	0	0
	Diciembre	0	0	0	0	0	0	0	0	0

# Boletín informativo de paro registrado y contratos de trabajo

*Abril 2013*

Boletín mensual de paro registrado y contratos de trabajo, que contiene series de datos desde SISPE 1996-2005 y el propio Boletín creado en 2006, hasta la actualidad. Más información actualizada en el portal web institucional [www.madrid.org](http://www.madrid.org).