

Boletín informativo de paro registrado y contratos de trabajo



Abril 2014



CONSEJERÍA DE EMPLEO, TURISMO Y CULTURA

Consejera de Empleo, Turismo y Cultura

Excma. Sra. Dña. Ana Isabel Mariño Ortega

Viceconsejera de Empleo

Ilma. Sra. Dña. María Eugenia Carballedo Berlanga

Director General de Estrategia y Fomento de Empleo

Ilmo. Sr. D. Valentín Bote Álvarez-Carrasco

Subdirectora General de Cualificación y Políticas de Empleo

Cristina Olías de Lima Gete

Jefe de Área Observatorio de Empleo

Antonio Hernando Sánchez

Equipo técnico editorial

Federico Leal Rodríguez

Manuela Porras Carrasco

© Comunidad de Madrid

Edita: **Dirección General de Estrategia y Fomento de Empleo de la Consejería de Empleo, Turismo y Cultura.**

Vía Lusitana, 21. 28025 Madrid.

observatorio.empleo@madrid.org

www.madrid.org

Formato de edición: archivo electrónico

Edición: **05/2014**

Editado en España - Published in Spain

Índice

Paro registrado

Contratos registrados

Tablas paro registrado

Tablas contratos registrados

NOTA METODOLÓGICA

En el presente boletín, de edición mensual, se realiza un análisis de los datos del Paro Registrado y Contrataciones efectuadas que provienen fundamentalmente del registro de los Servicios Públicos de Empleo, aportando además una visión sobre el mercado de trabajo.

Asimismo, se ha definido tanto el perfil de los desempleados como el de los contratados en sus distintas variables.

Respecto a las personas desempleadas y a las que han formalizado un contrato, al tratarse de una publicación periódica básicamente cuantitativa, se lleva a cabo un seguimiento general de su situación en la Comunidad de Madrid.

Se pretende dar una visión del Paro Registrado y determinar las principales características de los colectivos afectados a través del análisis de las principales variables, deteniéndose en algunos aspectos de especial importancia para la economía y el empleo en nuestra región: evolución histórica del paro en los cuatro grandes sectores económicos, distribución del paro registrado por niveles formativos, edades, ocupaciones y comunidades autónomas. Los datos que se ofrecen se acompañan de tablas y gráficos que las ilustran.

Las variables utilizadas para determinar las características del Paro Registrado han sido las siguientes: sexo, grupos de edad, nivel académico, grupos de ocupación conforme a la nueva Clasificación Nacional de Ocupaciones, actividad económica, y tiempo de permanencia en el desempleo.

En cuanto a las contrataciones, los objetivos son caracterizar y conocer los contratos que el mercado de trabajo genera mensualmente, facilitando información relevante sobre su comportamiento, reflejada en las diferentes variables que figuran en la Comunidad de Madrid: número de contratos, modalidades más utilizadas, distribución por sexo y edad, sectores productivos, ocupaciones más contratadas, estabilidad y temporalidad en el empleo.

Publicaciones del Área Observatorio de Empleo

Mercado de Trabajo en las localidades madrileñas

Principales Indicadores del Mercado de Trabajo

Boletín de Afiliación a la Seguridad Social

Boletín Informativo Paro Registrado y Contratos

Informe Paro Registrado por Localidades

Boletín de Trabajadores Extranjeros

Informe Paro y Contratos. Incorpora datos nacionales

EPA. Informes sobre Mercado de Trabajo en la Comunidad de Madrid

EPA. Mercado de Trabajo. Informe Primeros Datos

Discapacidad y Empleo en la Comunidad de Madrid

Boletín Informativo personas con discapacidad. Paro y Contratos

Egresados Universitarios. Inserción laboral de los titulados en 2006 y 2007 en las universidades públicas de la Comunidad de Madrid

Publicaciones - Situación de los egresados universitarios madrileños. Análisis 2008/2011 I

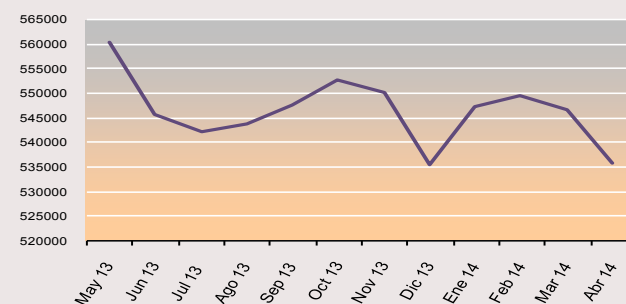
Paro registrado

1. Claves del mes

Una vez concluido el mes de abril de 2014, la Comunidad de Madrid ha registrado un total de 535.914 desempleados (260.355 hombres y 275.559 mujeres). En relación al mes anterior, el paro registrado desciende en nuestra región: 10.965 personas desempleadas menos que en marzo; cifra que supone un 2,01% de decremento. Abril ha mantenido un comportamiento aún más positivo que el mes anterior tanto en su variación mensual como en la interanual, esta última supone en Madrid un descenso del 5,82%, cifra equivalente a 33.116 desempleados menos que en el mismo periodo de 2013.

- ✓ **Variación mensual.** Este mes de abril el descenso del desempleo afecta a ambos sexos y es el primero significativo desde hace más de 15 años. El hecho de que el periodo vacacional de la *Semana Santa* haya coincidido con la segunda quincena de abril explica en parte este hecho. Entre la población femenina se produce una reducción del 1,94%, cifra equivalente a 5.458 mujeres desempleadas menos en relación al pasado mes, mientras que en los hombres el porcentaje es de un 2,07% que equivale a 5.507 parados menos que en marzo.
- ✓ **Variaciones del paro en las Comunidades Autónomas.** Durante el mes de abril, el desempleo desciende de manera generalizada en España. Destacan en este sentido las comunidades de las Islas Baleares, Extremadura y Murcia cuyos porcentajes de disminución están por encima del de la media nacional que es de un 2,33%.
- ✓ **El paro desciende en todos los sectores.** Es en el sector Servicios (especialmente vinculado al comercio, al turismo y la hostelería, en todo el territorio nacional y -en nuestra comunidad- asociado a las actividades administrativas y servicios auxiliares) donde el paro se ha reducido más significativamente en términos absolutos con un 2,29% de decremento, cifra equivalente a 9.285 desempleados menos que en el mes anterior.
- ✓ **Por niveles formativos el paro desciende en todos destacando, por un lado la población con estudios secundarios y de post grado universitario;** hasta un 2,33% de decremento que suponen 6.202 desempleados menos en el primer caso respecto al mes pasado. Entre los egresados, el impacto del desempleo sobre la población con estudios universitarios disminuye hasta un 3,32%, porcentaje equivalente a 2.271 desempleados menos.
- ✓ **En cuanto a los tramos de permanencia en el desempleo** disminuye significativamente el número de parados dentro de la población que permanecía en esta situación por un periodo menor a tres meses, con un 8,20% de reducción equivalente a 11.964 desempleados menos que en marzo y también en el tramo que va de tres a seis meses de permanencia en el paro con un decremento del 3,86%. En el resto de los tramos de permanencia el desempleo se comporta de manera irregular, aumentando por contraste entre la población parada por un tiempo que discurre entre seis y doce meses; aquí es donde se produce un ascenso del 4,16%, cifra equivalente a 3.893 desempleados más respecto del mes de anterior.

G 1. EVOLUCIÓN DEL PARO REGISTRADO. ÚLTIMO AÑO



2 Evolución del paro registrado

Tabla 1. COMUNIDAD DE MADRID

Abr 14	Variación mensual		Variación anual	
	Absoluta	%	Absoluta	%
2010	1.222	0,25	66.102	15,92
2011	-2.955	-0,61	-2.174	-0,45
2012	442	0,08	52.247	10,91
2013	-2.721	-0,48	37.713	7,10
2.014	-10.965	-2,01	-33.116	-5,82

Durante el último lustro, tal y como se observa en la Tabla 1, el desempleo ha ido experimentado incrementos desiguales. La tendencia del paro registrado durante este mes de abril es mucho más positiva que la del mismo periodo de los cuatro años anteriores al tratarse del primer descenso significativo en este periodo tanto en términos mensuales como interanuales.

3. Evolución por sexo

Tabla 2. COMUNIDAD DE MADRID

Abr 14	Hombres								Mujeres			
	Variación mensual				Variación anual				Variación mensual		Variación anual	
	Absoluta	%	Absoluta	%	Absoluta	%	Absoluta	%	Absoluta	%		
2010	-1.905	-0,77	29.976	13,91	3.127	1,34	36.126	18,10				
2011	-1.153	-0,49	-9.125	-3,72	-1.802	-0,74	6.951	3				
2012	-411	-0,16	26.837	11,35	853	0,32	25.410	10,47				
2013	-2.142	-0,76	18.123	6,89	-579	-0,20	19.590	7,31				
2014	-5.507	-2,07	-20.965	-7,45	-5.458	-1,94	-12.151	-4,22				

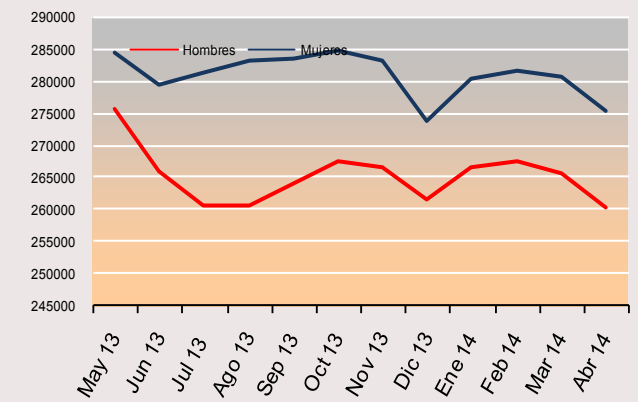
Variaci3n intermensual.

En abril el paro desciende entre los hombres un 2,07%, porcentaje que equivale a 5.507 desempleados menos. Entre la poblaci3n femenina el decremento es de un 1,94%, porcentaje que supone 5.458 desempleadas menos respecto al mes pasado.

Variaci3n interanual.

Con relaci3n al periodo anterior, la serie de variaci3n anual presenta un decremento notable entre los hombres a partir de abril de 2013. Como puede observarse siguiendo la curva correspondiente a la poblaci3n masculina; primero se estabiliza durante julio y agosto para luego volver a remontar a final del verano de manera negativa en el comportamiento del paro que, de nuevo, desciende durante el 3ltimo trimestre del a3o para volver a subir paulatinamente durante los dos primeros meses de 2014 y comenzar a descender en marzo de este a3o. Con respecto a la poblaci3n femenina, la tendencia en el incremento del desempleo es relativamente similar a la masculina, tal y como se aprecia en la curva que representa la evoluci3n del paro entre las mujeres. (Obs3rvase Tabla 2 y Gr3fico 2).

G 2. EVOLUCI3N DEL PARO REGISTRADO POR SEXO. 3LTIMO A3O



4. Edad

Tabla 3. COMUNIDAD DE MADRID												
Abr 14	< 30 a3os				30 a 54				>55 a3os			
	Variaci3n mensual		Variaci3n anual		Variaci3n mensual		Variaci3n anual		Variaci3n mensual		Variaci3n anual	
	Absoluta	%	Absoluta	%	Absoluta	%	Absoluta	%	Absoluta	%	Absoluta	%
2010	-842	-0,72	8.437	7,30	1.667	0,55	49.991	16,54	397	0,63	7.674	12,10
2011	-2.403	-2,22	-9.498	-8,96	-907	-0,30	3.195	1,05	355	0,53	4.129	6,11
2012	-1.473	-1,31	4.707	4,25	988	0,29	36.244	10,61	927	1,19	11.296	14,32
2013	-1.440	-1,34	-4.425	-4,16	-1.552	-0,41	32.686	8,73	271	0,31	9.452	10,70
2014	-3.947	-4,22	-16.704	-15,71	-7.541	-2,10	-23.106	-6,17	523	0,55	6.694	7,58

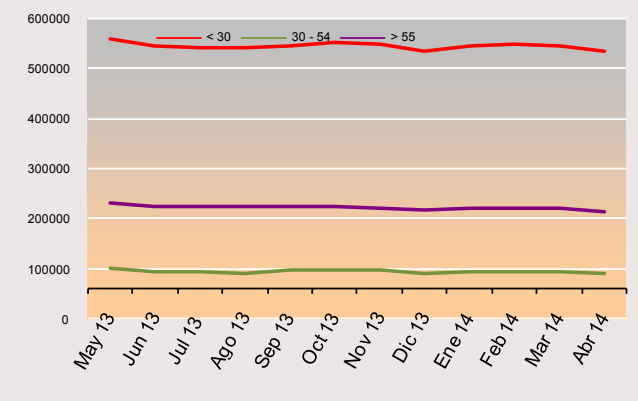
Variaci3n intermensual.

En nuestra comunidad el comportamiento del paro favorece en t3rminos absolutos al tramo de edad que comprende la mayor parte de la poblaci3n potencialmente activa, es decir entre los 30 y los 54 a3os. El comportamiento del desempleo durante el mes de abril es muy positivo, sobre todo en t3rminos porcentuales para los menores de 30. Una vez m3s, el segmento poblacional m3s perjudicado por el desempleo es de los mayores de 55 tal y como se observa en la tabla 3.

Variaci3n interanual.

Con respecto al mismo periodo del a3o anterior, la poblaci3n m3s beneficiada por el descenso del paro es la de los menores de 30 a3os, con un 15,71% de reducci3n. En los otros dos grupos de edad analizados, la variaci3n anual presenta valores divergentes. Hay una reducci3n notable en el segmento poblacional de edad intermedia aunque sea proporcionalmente menor al de los m3s j3venes. El grupo que peores resultados muestra se corresponde, tanto en t3rminos absolutos como porcentuales, con el tramo de edad m3s vulnerable a las leyes del mercado laboral, es decir el de los mayores de 55 a3os con un 7,58 de incremento, cifra que equivale a 6.442 personas desempleadas m3s respecto al mes de abril de 2013.

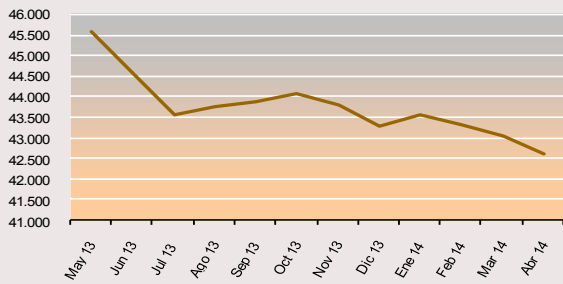
G 3. EVOLUCI3N DEL PARO REGISTRADO POR EDAD EN EL 3LTIMO A3O



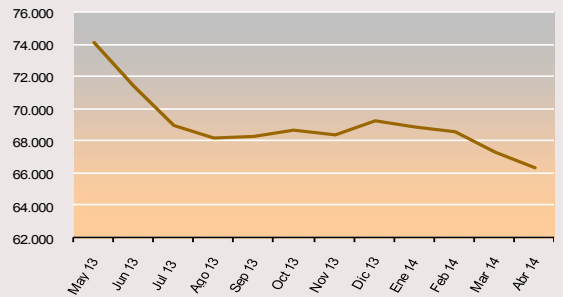
5. Actividad econmica

Abr 14	Tabla 4. COMUNIDAD DE MADRID															
	INDUSTRIA				CONSTRUCCIÓN				SERVICIOS				SIN EMPLEO ANTERIOR			
	Variación mensual		Variación anual		Variación mensual		Variación anual		Variación mensual		Variación anual		Variación mensual		Variación anual	
	Absoluta	%	Absoluta	%	Absoluta	%	Absoluta	%	Absoluta	%	Absoluta	%	Absoluta	%	Absoluta	%
2010	-335	-0,79	2.803	7,11	-1408	-1,70	3.889	5,03	2.027	0,61	52.767	18,70	826	4,31	5.644	39,32
2011	-319	-0,81	-3.132	-7,41	558	0,76	-6.965	-8,58	-3.226	-0,94	4.637	1,38	24	0,10	2.972	14,86
2012	242	0,56	4.506	11,52	-534	-0,69	2.822	3,80	908	0,24	42.630	12,55	-71	-0,29	1.560	6,79
2013	-202	-0,43	2.873	6,59	-1054	-1,36	-897	-1,16	-1.641	-0,39	35.533	9,30	349	1,46	-226	-0,92
2014	-440	-1,02	-3.876	-8,34	-951	-1,41	-9.839	-12,92	-9.285	-2,29	-21.766	-5,21	-191	-0,73	1.785	7,34

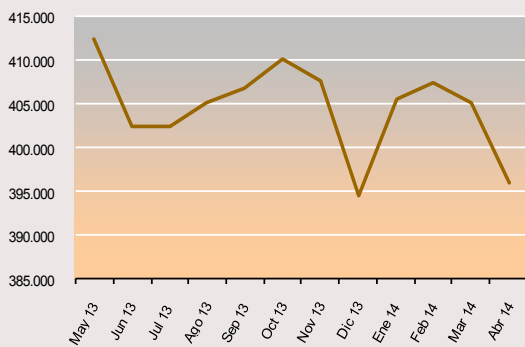
G4. EVOLUCIÓN DEL PARO REGISTRADO. INDUSTRIA



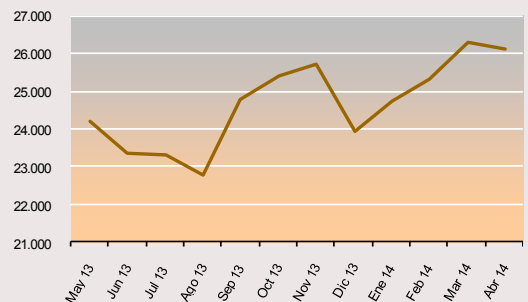
G5. EVOLUCIÓN DEL PARO REGISTRADO. CONSTRUCCIÓN



G6. EVOLUCIÓN DEL PARO REGISTRADO. SERVICIOS



G. EVOLUCIÓN DEL PARO REGISTRADO. SIN EMPLEO ANTERIOR



El paro desciende en todos los sectores. Los descensos varían conforme a cada sector, en la *Agricultura* el porcentaje es de un 1,95% de reducción correspondiente a 98 desempleados menos, en la *Construcción* del 1,41% que significa 951 parados menos. En la *Industria* el decremento es del 1,02% y en el variado sector de los *Servicios* -donde el descenso del paro constituye más del 84% del total de la variación mensual- alcanza a 9.285 personas el porcentaje de reducción lo conforma un 2,29%. En cuanto al colectivo denominado *Sin Empleo Anterior* la población parada también disminuye en un 0,73% y afecta a 191 personas desempleadas menos respecto al pasado mes.

En cuanto a la variación anual se destacan los descensos del desempleo en el sector de la *Construcción* con casi un 13% de reducción (cifra equivalente a 9.839 personas paradas menos, de las cuales 8.870 son hombres) así como en el de la *Industria*, con un 8,34% de reducción interanual, porcentaje equivalente a 3.876 personas desempleadas menos. Por otra parte, el paro registrado ascendió en la *Agricultura* un 13%.

Pero lo más relevante es el descenso interanual del desempleo en el sector *Servicios* con un 5,21% de reducción, porcentaje equivalente a 21.766 parados menos que en el mismo periodo del año anterior; 11.141 hombres y 10.625 mujeres. Es el quinto decremento de la variación interanual en este sector tras un año de paro ascendente.

6. Nivel formativo.

En abril desciende el número de desempleados, la mayor parte de los cuales se concentran entre los niveles de estudios secundarios.

Pese a la disminución del paro en 6.202 personas, el nivel de desempleados registrados con *Estudios Secundarios de Educación General* es el más numeroso con 262.039 parados registrados al finalizar el mes de abril de 2014, lo que representa casi el 50% del total de desempleados en la Comunidad de Madrid. Los parados con *Estudios Primarios Completos*: 88.675 constituyen el 17% del total de parados. En la variación mensual, se destaca el descenso del paro registrado en la categoría correspondiente a personas con un nivel formativo de estudios secundarios, 3.605 hombres y 2.597 mujeres, que representan el 89% de la disminución del paro, a la que sigue el descenso entre los que poseen estudios universitarios y que constituyen un 21% del decremento del paro mensual, cifra equivalente a 2.271 personas desempleadas menos que en marzo 2014 dentro de nuestra región.

Con respecto al año anterior, lo más destacable en términos absolutos es el descenso del paro entre quienes se circunscriben en el conjunto de la población con *Estudios Secundarios de Educación General* que representan una reducción en el número de desempleados del 11,30%, cifra equivalente a 33.372 personas desempleadas menos respecto al mes de abril de 2013. Por otra parte, cabe destacar el descenso del paro interanual entre aquellos con *Estudios Superiores* donde la suma total de demandantes de empleo disminuye en 7.240 personas, un decremento de más del 9% en relación al mismo periodo del año anterior.

7. Ocupaciones

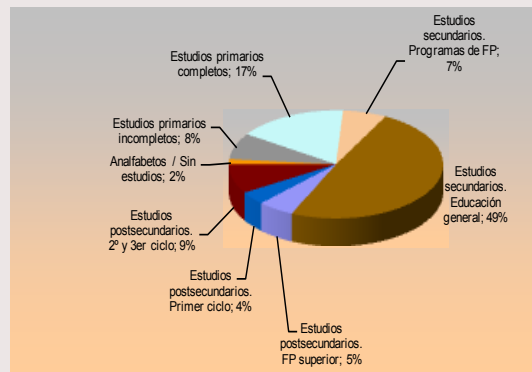
Valores más destacados. Por grandes grupos de ocupación, los que concentran un mayor número de demandas de empleo son las conocidas como *Trabajadores de los servicios de restauración...* con un total de 110.369 personas (el 20,6% del total).

Le sigue con muy poca diferencia el grupo de las denominadas *Ocupaciones Elementales* que, con 110.241 personas desempleadas, constituye el segundo gran grueso de parados. A continuación los denominados *Artesanos y Trabajadores Cualificados de la industria...* con 82.816 desempleados registrados (15,50%) y los *Empleados Administrativos y Contables...* con 76.595 (14,30%) Estos cuatro grupos representan más del 70% del total de las demandas de empleo (véase gráfico nº 9).

Respecto al mes anterior, el desempleo desciende entre las profesiones circunscritas al ámbito de *Trabajadores de los servicios de restauración...* (sobre todo entre los camareros y personal de hostelería) un 2,21%, porcentaje de decremento correspondiente a 2.500 demandas de empleo. Otros ascensos significativos se producen entre las llamadas *Ocupaciones Elementales* con una reducción del 1,61%, porcentaje equivalente a 1.802 demandas de empleo menos, de las cuales 887 pertenecen a mujeres demandantes de empleo y 915 a demandas de hombres desempleados. Por otra parte, cabe destacar el descenso de las demandas de empleo entre los *Técnicos y profesionales, científicos e intelectuales*, cuyo porcentaje de reducción es del 3%, cifra equivalente a 1.902 demandas de empleo, de las cuales el 62% pertenecen a mujeres.

Variación anual. El desempleo reduce significativamente su número de demandantes entre los *Artesanos y trabajadores cualificados de las industrias...* con un 10 % de decremento, equivalente a 9.301 demandas menos que en el mismo periodo del año anterior. En el resto de los grupos cabe, asimismo, destacar la caída de demandas de empleo entre los *Técnicos y profesionales, científicos e intelectuales...* con un 8,40% de reducción anual; porcentaje equivalente a 5.690 demandantes de empleo menos (2.514 hombres y 3.176 mujeres) que en el mes de abril de 2013.

G 8. DISTRIBUCIÓN DEL PARO REGISTRADO POR NIVEL FORMATIVO ALCANZADO



G 9. DISTRIBUCIÓN DEL PARO REGISTRADO POR GRANDES GRUPOS DE OCUPACIÓN

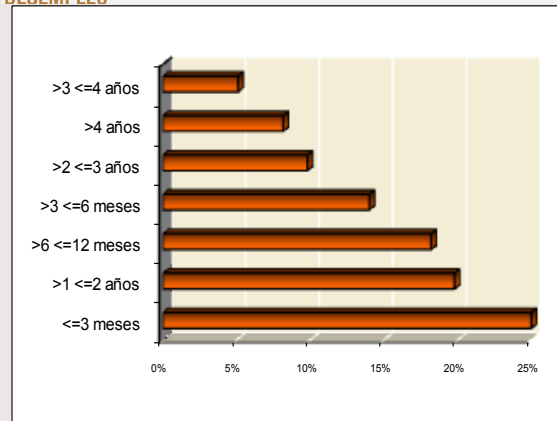


8. Tiempo de Permanencia en el desempleo.

Variación mensual. Disminuye el número de parados, sobre todo entre quienes sufren esta situación por un periodo inferior a tres meses y estaban inscritos como tales. Se trata de un decremento del 8,20% con respecto al mes anterior y supone un descenso de 11.964 desempleados en este tramo de permanencia en el paro. En el resto de los segmentos poblacionales cabe destacar, asimismo, la bajada del paro en el tramo que va de tres a seis meses donde se produce una reducción del 3,86%, cifra equivalente a 3.011 desempleados menos que en marzo. Sin embargo, en cuanto al tramo de permanencia que discurre entre 6 meses y un año se produce un incremento significativo del paro del 4,16%, cifra equivalente a 3.893 personas paradas más en relación al pasado mes, de las cuales 2.241 son hombres y 1.652 mujeres desempleadas.

Cabe destacar que por segunda vez en cuatro años, desciende el número de mujeres en el subtotal del grupo de los denominados Parados de Larga Duración, si bien se trata de una ligera reducción del 0,04% que equivale a 46 personas, todas ellas del sexo femenino.

G 10. PORCENTAJE DE PARO REGISTRADO POR PERMANENCIA EN EL DESEMPLEO



Variación interanual. El paro desciende significativamente en los cuatro primeros tramos de permanencia en el registro de desempleados: por menos de tres meses con un 10,33% de reducción, porcentaje equivalente a 15.431 parados menos. También desciende el desempleo en el segmento temporal de tres a seis meses en esta situación social de riesgo, donde se produce un decremento del 17,66%, cifra que representa a 16.085 personas desempleadas menos que en abril de 2013. Asimismo disminuye dentro del tramo de permanencia en el paro comprendido entre seis y doce meses donde se produce un descenso relevante del 12,89%, porcentaje equivalente a 14.425 desempleados menos respecto al mismo periodo de 2013 y entre quienes permanecían en el paro entre uno y dos años con un descenso del 4,81% que significa 5.351 desempleados menos que en abril del pasado año.

Por el contrario, asciende interanualmente el número de *Parados de Larga Duración* con un total de 12.825 personas desempleadas más, cifra equivalente a un 5,92% de incremento en relación al mismo periodo del año anterior.

9. Comunidades autónomas

CC.AA	TOTAL AMBOS SEXOS	VARIACIONES			
		MES ANTERIOR		AÑO ANTERIOR	
		ABS.	REL.	ABS.	REL.
abr-14					
Andalucía	1.051.780	-27.674	-2,56	-56.242	-5,08
Aragón	105.374	-3.488	-3,20	-11.339	-9,72
Asturias	101.005	-2.438	-2,36	-6.206	-5,79
Baleares	75.789	-9.929	-11,58	-8.252	-9,82
Canarias	276.786	-712	-0,26	-19.038	-6,44
Cantabria	53.209	-2.064	-3,73	-5.414	-9,24
Castilla la Mancha	253.649	-6.374	-2,45	-14.539	-5,42
Castilla-León	234.133	-5.469	-2,28	-14.712	-5,91
Cataluña	611.822	-12.645	-2,02	-45.173	-6,88
Comun. Valenciana	546.277	-8.259	-1,49	-46.520	-7,85
Extremadura	142.987	-6.380	-4,27	-5.900	-3,96
Galicia	270.144	-6.319	-2,29	-20.315	-6,99
Madrid	535.914	-10.965	-2,01	-33.116	-5,82
Murcia	143.717	-6.271	-4,18	-13.454	-8,56
Navarra	50.745	-1.679	-3,20	-3.699	-6,79
País Vasco	178.073	-75	-0,04	-516	-0,29
Rioja, La	26.728	-1.132	-4,06	-1.820	-6,38
Ceuta	13.388	398	3,06	764	6,05
Melilla	12.781	-90	-0,70	599	4,92
TOTAL NACIONAL	4.684.301	-111.565	-2,33	-304.892	-6,11

Variación mensual. Durante este mes el desempleo ha disminuido a escala nacional un 2,33%. En términos absolutos Andalucía, Cataluña y la Comunidad de Madrid registran los descensos más significativos. En cuanto a porcentajes, las islas Baleares, Extremadura y Murcia encabezan el ranking en relación al descenso del paro mensual. Por contraste, se produce un solo ascenso significativo del desempleo en Melilla.

Variación interanual. Disminuye el paro en la casi totalidad de las comunidades y en el conjunto de España. Solo Ceuta y Melilla mantienen una variación ascendente del desempleo respecto al año anterior. El ranking varia si tenemos en cuenta el porcentaje relativo a la población desempleada o bien los valores absolutos. En el primer caso de nuevo las Islas Baleares, seguidas de Aragón y Cantabria encabezan la lista del decremento anual del paro, situándose estas regiones muy por encima de la media nacional. En cuanto a los resultados absolutos, Andalucía, Cataluña la Comunidad Valenciana y Madrid concentran las mejores cifras de descenso del paro respecto al mes de abril del año 2013.

Claves del mes

- ✓ **Madrid mantiene su liderazgo en contratación estable, con una diferencia de ocho puntos superior a la media nacional.**
- ✓ **Los contratos registrados en la Comunidad de Madrid durante este mes de abril han sido 140.981 nuevos contratos.**
- ✓ **El número de contratos indefinidos firmados en abril ascendió a 25.143 lo que representa el 17,8% del total de los realizados en este periodo en la Comunidad. Este porcentaje supone casi ocho puntos por encima de la media nacional (9,4%) y se sitúa muy por encima de otras comunidades.**
- ✓ **Desde principio del año se han registrado 546.190 contratos, de los que 94.780 son indefinidos.**

Sexo y modalidades de contratación

En Madrid, este mes, la contratación, vuelve a experimentar un moderado ascenso que se cifra en torno a 1.609 contratos más, respecto al mes anterior. Este hecho también se ha producido en el total nacional.

En cuanto a la distribución de contratos entre hombres y mujeres, se observa un ligero predominio de la contratación masculina con el 52% frente al 48% de contratos alcanzado en el grupo de mujeres.

Del total de **contratos indefinidos** realizados, la modalidad de *Indefinido ordinario*, es la más frecuente. Su distribución en porcentajes relativos, señala un predominio de la contratación masculina cuando se realiza a tiempo completo, con el 57% de contratos, frente al 43% de contratación femenina. Mientras que a tiempo parcial, favorece la contratación femenina con el 62% respecto al 38% que obtiene el grupo masculino.

La modalidad de contrato *Indefinido fomento de empleo*, favorece la contratación masculina con el 55%, frente al 43% de contratación femenina. A tiempo parcial predomina la contratación del grupo mujeres con el 60%, frente al 40% de contratación masculina.

Los contratos *transformados en indefinidos*, mantienen la tendencia habitual de favorecer la contratación masculina cuando se realizan a tiempo completo (55%), mientras que cuando se celebran a tiempo parcial promueve la contratación de mujeres que alcanza el 63% de contratos.

En cuanto a la edad, las transformaciones en indefinidos fomentan la contratación de personas entre 30-44 años.

La modalidad de contratación a *Fijo discontinuo*, favorece la contratación femenina con el 52%, frente al 48% de contratos realizado en el grupo de hombres.

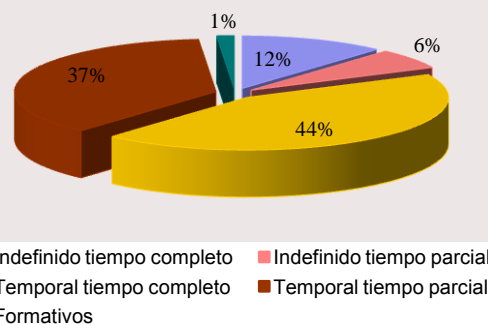
En relación al **tipo de jornada**, las contrataciones efectuadas a tiempo parcial, se dirigen mayoritariamente al colectivo de mujeres. También hay que señalar que los contratos de Interinidad, reflejan que la mujer es el principal destinatario de esta modalidad respecto al grupo de hombres.

En cuanto a la **contratación temporal**, la modalidad más frecuente y habitual se refiere al contrato de *Obra o servicio*, que a tiempo completo presenta una distribución del 67% de contratación masculina frente al 33% de contratación femenina. Mientras que a tiempo parcial, favorece la contratación femenina con el 55% de contratos, frente al 45% de contratación alcanzado en el grupo masculino.

En la modalidad *Eventual por circunstancias de la producción*, a tiempo completo, predomina la contratación masculina con el 57%, respecto a la femenina con el 43% de contratos, mientras que a tiempo parcial se invierte esta tendencia, predominando la contratación femenina que alcanza el 54% frente al 46% de contratos en el grupo de hombres (ver Tabla 1 de Anexo contratos).

Sexo	Abril 14'	TOTAL Contratación
Hombre	73.637	140.981
Mujer	67.344	

DISTRIBUCION POR TIPO DE CONTRATO. Abril 2014



Nivel formativo alcanzado

De la mayor parte de los contratos realizados (casi la mitad), se concentran en personas con una cualificacin acadmica de E.S.O. o estudios equivalentes, seguida de enseanzas universitarias y de las enseanzas secundarias no obligatorias (Bachillerato y Formacin Profesional). (Ver tabla 6 de anexo contratos)

El nivel formativo cuyo porcentaje de contratacin estable es ms elevado, es el universitario (29%), y en menor medida, en todos aquellos en los que el trabajador posee cierta especializacin.

Edad

El mayor volumen de contratos del mes de abril se sigue efectuando en el grupo de personas comprendidas entre 20 y 34 aos.

La contratacin estable se desplaza, sin embargo, hacia una mayor edad, la comprendida en el intervalo entre los 25 y 39 aos.

Edad	Contratacin Indefinida	Contratacin Temporal
< 25 aos	2.758	21.482
25-29 aos	4.804	23.141
30-44 aos	12.520	50.698
45-54 aos	3.841	15.967
> 55 aos	1.220	4.550

El grupo de jvenes (16-29 aos) tiene un mayor protagonismo en el sector servicios que en las dems actividades, el grupo de edad intermedia cobra el mayor protagonismo en el sector de la construccin y a edades ms altas son ms relevantes en la industria. (ver Tabla 5 de Anexo contratos)

Ocupacin

Se mantiene la tendencia habitual de los grandes grupos de ocupacin con mayor volumen de contratacin, con escasa variacin, que en este mes de abril han sido:

Grandes Grupos de Ocupacin	Abs.	%
Trabajadores de servicios de restauracin y comercio	30.910	22,18
Trabajadores no cualificados en servicios (excepto transportes)	21.513	15,44
Peones de agricultura, pesca, construc., ind.Manufact y transport	13.791	9,90
Tcnicos y profesionales de apoyo	12.770	9,16

Las ocupaciones que en trminos relativos presentan ms contratacin estable, corresponden a:

Directores y gerentes con el 69%, *Empleados de oficina que no atienden al pblico* con el 27%, *Trabajadores de servicios de proteccin seguridad* con el 26%, *Trabajadores no cualificados en servicios excepto transportes*, *Conductores y Operadores de maquinaria mvil* y *Tcnicos y profesionales de apoyo* y con el 22% cada una, *Otros tcnicos profesionales cientficos e intelectuales* con el 21%, *Trabajadores cualificados de industrias manufactureras*, *excepto operadores de instalaciones y mquinas* con el 19%, *Empleados de oficina que atienden al pblico* con el 18%, *Trabajadores de servicios de restauracin y comercio* con el 17%, *Tcnicos y profesionales cientficos e intelectuales de la salud y la enseanza* y *Trabajadores cualificados de sectores agrcolas, ganadero, forestal y pesquero* con el 14% cada una, *Operadores de instalaciones y maquinaria fijas y montadores* con el 13%, *Trabajadores de servicios de salud y cuidados don las personas* y *Trabajadores cualificados de construccin excepto operadores de mquinas* con el 12% cada una. (Ver 3 anexo contratos).

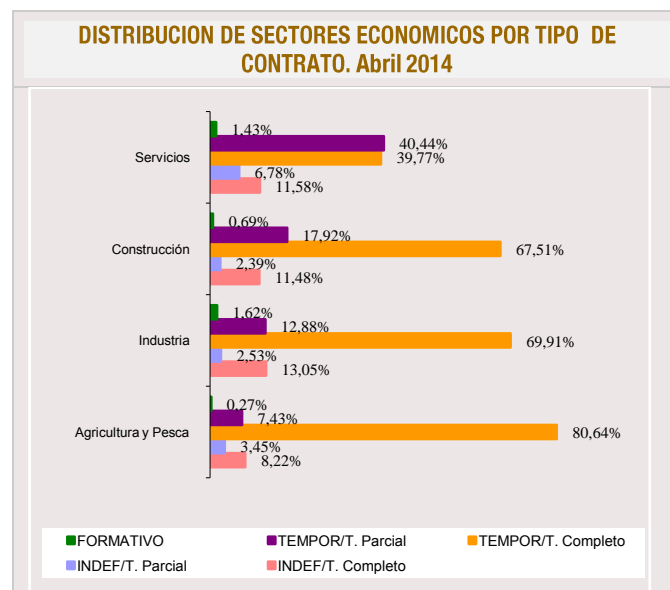
Actividad econmica

El sector Servicios sigue siendo el que mayor volumen de contrataciones registra en abril (comportamiento que responde a la estructura econmica madrilea), seguida de Construccin y el sector de Industria, mientras que Agricultura obtiene el menor peso representativo como se indica en los valores de la tabla:

Sector Econmico	Contratacin %
Agricultura	0,27
Industria	6,29
Construccin	7,38
Servicios	86,06

Respecto a la calidad y estabilidad en el empleo, este mes el sector Servicios se sita en primer lugar con el 18 %, mientras que en segundo lugar *Industria* contina presentando el mayor porcentaje de contratacin indefinida con el 16%, seguida del sector de *Construccin* que presenta un porcentaje del 14%.

Como en meses anteriores, las actividades con mayor nivel de contratacin, este mes de abril, han sido las relacionadas *Hosteleria* con el 17%, seguida de *Comercio* y *Actividades administrativas y servicios auxiliares* con el 14% cada una.



Por otro lado, algunas secciones con menor representacin en el volumen total de la contratacin han sido, sin embargo, las que han promovido en cifras relativas un mayor porcentaje de contratacin indefinida y, por tanto, han generado ms empleo estable. Son las siguientes:

Actividades Inmobiliarias con el 44%, *Industrias extractivas* con el 41%, *Actividades financieras y de seguros* con el 40%, *Suministro de energa elctrica, gas, agua, vapor y aire acondicionado* con el 35%, *Comercio al por mayor y al por menor reparacin de vehculos de motor y motocicletas* con el 25%, *Actividades profesionales cientficas y tcnicas* con el 19%, *Hosteleria* con el 17%, *Industrias Manufactureras e Informacin y comunicaciones* con el 16% cada una, *Transporte y almacenamiento* con el 15%, *Actividades sanitarias y servicios sociales* con el 11%, y *Educacin* con el 9%. (Ver tabla 2 de anexo).

Duración de la contratación temporal

Del total de contratos temporales realizados este mes el 39% son de duración indeterminada, lo que encuentra su correspondencia con los contratos efectuados en la modalidad de obra o servicio que por su propia naturaleza no permite especificar el tipo de duración en la mayoría de los casos.

Asimismo, la mitad de la contratación generada equivalente al 49%, recae en contratos con una duración inferior a tres meses, mientras que el 12% restante se corresponde con una duración superior a tres meses (ver tabla 4 de anexos contratos).

Indeterminado	< 3 meses	> 3 meses	Total
45.679	56.233	13.926	115.838

Comunidades Autónomas

Del volumen de la contratación nacional, las comunidades que registran el mayor número de contratos corresponden a Andalucía con el 25% de contratos, seguida de Cataluña y Madrid con el 15% y 11% respectivamente y la Comunidad Valenciana con el 9%. Sin embargo, entre estas cuatro autonomías hay que destacar que Andalucía con el 11% y la Comunidad Valenciana 9%, son las comunidades autónomas que menor nivel de contratación indefinida presentan. Mientras que Cataluña y Madrid con el 22% y 21% respectivamente, son las autonomías que más empleo estable generan. Respecto al peso de la contratación indefinida en cada comunidad, Madrid tiene el porcentaje más elevado de España, y se sitúa a la cabeza de todas con el 17,8%, por tanto, casi ocho puntos superior a la media nacional, que se sitúa en 9,4%, confirmando su liderazgo en materia de contratación estable.

En abril, la evolución de la contratación a nivel nacional, ha experimentado por segundo mes consecutivo un significativo ascenso, que se cifra en torno a 79.892 contratos más respecto al mes anterior.

(Ver tabla 7 de Anexo contratos).

Contratación a extranjeros

La contratación realizada a trabajadores extranjeros, representa el 19% de los contratos firmados en la Comunidad de Madrid, lo que supone que uno de cada cuatro contratos ha correspondido a este grupo. Según zonas geográficas, la contratación, este mes, se ha efectuado mayoritariamente a personas procedentes del Espacio Económico Europeo con el 34% que por segunda vez desplaza América del Sur con el 32% que pasa a segunda lugar. En tercer lugar, se mantienen con un 8% las personas originarias de África Septentrional. En relación al sexo, la contratación masculina obtiene un ligero predominio sobre la femenina con el 53% de contratos frente al 47% al grupo de mujeres. En cuanto a las edades, el 54% de los extranjeros empleados tiene entre 30 y 44 años, seguido de los menores de 30 años (Tabla 7 de Anexo contratos).

Por sectores productivos, la mayoría de los contratos suscritos se han generado en el sector Servicios con el 82%, seguido de Construcción con el 13%, Industria con el 4% y Agricultura y Pesca con el 0,43%. Hay que indicar que en cada uno de los sectores económicos, los porcentajes más altos de contratación tienen como principal protagonista a extranjeros del Espacio Económico Europeo seguido de América del Sur, (ver Tabla 8 de anexos contratos).

SEXO		
Hombre	Mujer	Total
13.960	12.330	26.290

SECTORES				
Agricultura	Industria	Construcción	Servicios	Total
113	1.166	3.534	21.477	26.290

RASGOS MÁS RELEVANTES DE LA CONTRATACION REGISTRADA

(Cuadro resumen)

CONTRATACION	MADRID						
	Mes actual			INDEFINIDOS		TEMPORALES	
	Hombres	Mujeres	Total	Absoluta	%	Absoluta	%
Grupos de edad	73.637	67.344	140.981	25.143	100	115.838	100
< 25 años	11.054	13.186	24.240	2.758	10,97	21.482	18,54
25-29 años	13.612	14.333	27.945	4.804	19,11	23.141	19,98
30-44 años	35.251	27.967	63.218	12.520	49,80	50.698	43,77
45-54 años	10.527	9.281	19.808	3.841	15,28	15.967	13,78
> 55 años	3.193	2.577	5.770	1.220	4,85	4.550	3,93
Actividad económica	73.637	67.344	140.981	25.143	100	115.838	100
Agricultura	324	53	377	44	0,17	333	0,29
Industria	6.440	2.424	8.864	1.381	5,49	7.483	6,46
Construcción	9.485	921	10.406	1.444	5,74	8.962	7,74
Servicios	57.388	63.946	121.334	22.274	88,59	99.060	85,52
Nivel formativo alcanzado	73.637	67.344	140.981	25.143	100	115.838	100
Sin estudios	4.416	3.291	7.707	1.156	4,60	6.551	5,66
Estudios primarios	12.037	8.120	20.157	3.792	15,08	16.365	14,13
Certificado de escolar. o equiv.	4.267	2.378	6.645	871	3,46	5.774	4,98
F.P.1 o Equivalente	32	40	72	20	0,08	52	0,04
Graduado Escolar o Equiv.	16.974	12.669	29.643	4.862	19,34	24.781	21,39
F.P.2 o Equivalente	8.066	7.660	15.726	2.311	9,19	13.415	11,58
E.S.O. o Equivalente	18.927	20.006	38.933	5.434	21,61	33.499	28,92
Título Univers. de Grado Medio	7.673	9.972	17.645	4.558	18,13	13.087	11,30
Título Univers. de Grado Medio	1.145	1.587	2.732	875	3,48	1.857	1,60
Desconocido	100	1.621	1.721	1.264	5,03	457	0,39
Grandes grupos de ocupación*	73.637	67.344	140.981	25.143	100	115.838	100
Ocupaciones militares	1	2	3	3	0,01	0	0,00
Dirección de las empresas y de*	638	315	953	662	2,63	291	0,25
Técnicos y profesionales cient.*	7.322	7.918	15.240	2.904	11,55	12.336	10,65
Técnicos y profesionales de*	7.457	5.414	12.871	2.805	11,16	10.066	8,69
Empleados de tipo administrativo	5.297	9.995	15.292	3.331	13,25	11.961	10,33
Trabajadores de los servicios de*	19.315	24.676	43.991	7.192	28,60	36.799	31,77
Trabajadores cualificados en*	277	68	345	47	0,19	298	0,26
Artesanos y trabajadores*	9.808	703	10.511	1.578	6,28	8.933	7,71
Operadores de instalaciones y*	5.809	672	6.481	1.207	4,80	5.274	4,55
Ocupaciones elementales	17.713	17.581	35.294	5.414	21,53	29.880	25,79

* Notas aclaratorias.

Dirección de empresas y administraciones públicas

Técnicos y profesionales científicos e intelectuales.

Técnicos y profesionales de apoyo.

Trabajadores de los servicios de restauración, personales, protección y comercio.

Trabajadores cualificados en la agricultura y en la pesca.

Artesanos y trabajadores cualificados de industrias manufactureras, construcción, minería, excepto operadores de instalaciones y maquinaria .

Operadores de instalaciones y maquinaria y montadores.

Tabla 1. COMUNIDADES AUTÓNOMAS ABRIL 2014

COMUNIDADES AUTÓNOMAS	PARO REGISTRADO	VARIACIÓN MENSUAL		VARIACIÓN ANUAL	
		Absoluta	%	Absoluta	%
AMBOS SEXOS					
Andalucía	1.051.780	-27.674	-2,56	-56.242	-5,08
Aragón	105.374	-3.488	-3,20	-11.339	-9,72
Asturias	101.005	-2.438	-2,36	-6.206	-5,79
Baleares	75.789	-9.929	-11,58	-8.252	-9,82
Canarias	276.786	-712	-0,26	-19.038	-6,44
Cantabria	53.209	-2.064	-3,73	-5.414	-9,24
Castilla la Mancha	253.649	-6.374	-2,45	-14.539	-5,42
Castilla-León	234.133	-5.469	-2,28	-14.712	-5,91
Cataluña	611.822	-12.645	-2,02	-45.173	-6,88
Comun.Valenciana	546.277	-8.259	-1,49	-46.520	-7,85
Extremadura	142.987	-6.380	-4,27	-5.900	-3,96
Galicia	270.144	-6.319	-2,29	-20.315	-6,99
Madrid	535.914	-10.965	-2,01	-33.116	-5,82
Murcia	143.717	-6.271	-4,18	-13.454	-8,56
Navarra	50.745	-1.679	-3,20	-3.699	-6,79
País Vasco	178.073	-75	-0,04	-516	-0,29
Rioja, La	26.728	-1.132	-4,06	-1.820	-6,38
Ceuta	13.388	398	3,06	764	6,05
Melilla	12.781	-90	-0,70	599	4,92
Total Nacional	4.684.301	-111.565	-2,33	-304.892	-6,11
HOMBRES					
Andalucía	505.578	-13.371	-2,58	-38.736	-7,12
Aragón	51.301	-1.732	-3,27	-7.527	-12,79
Asturias	49.453	-1.296	-2,55	-4.168	-7,77
Baleares	37.008	-4.716	-11,30	-5.249	-12,42
Canarias	135.704	-981	-0,72	-10.779	-7,36
Cantabria	27.581	-1.007	-3,52	-3.249	-10,54
Castilla la Mancha	117.880	-3.444	-2,84	-10.274	-8,02
Castilla-León	113.628	-2.919	-2,50	-8.683	-7,10
Cataluña	306.697	-6.989	-2,23	-30.702	-9,10
Comun.Valenciana	260.254	-4.390	-1,66	-33.178	-11,31
Extremadura	64.063	-3.899	-5,74	-4.702	-6,84
Galicia	130.746	-3.721	-2,77	-11.860	-8,32
Madrid	260.355	-5.507	-2,07	-20.965	-7,45
Murcia	67.134	-3.254	-4,62	-9.254	-12,11
Navarra	24.240	-796	-3,18	-2.646	-9,84
País Vasco	86.726	530	0,61	-1.206	-1,37
Rioja, La	12.987	-650	-4,77	-1.521	-10,48
Ceuta	5.712	141	2,53	430	8,14
Melilla	5.565	-74	-1,31	238	4,47
Total Nacional	2.262.612	-58.075	-2,50	-204.031	-8,27
MUJERES					
Andalucía	546.202	-14.303	-2,55	-17.506	-3,11
Aragón	54.073	-1.756	-3,15	-3.812	-6,59
Asturias	51.552	-1.142	-2,17	-2.038	-3,80
Baleares	38.781	-5.213	-11,85	-3.003	-7,19
Canarias	141.082	269	0,19	-8.259	-5,53
Cantabria	25.628	-1.057	-3,96	-2.165	-7,79
Castilla la Mancha	135.769	-2.930	-2,11	-4.265	-3,05
Castilla-León	120.505	-2.550	-2,07	-6.029	-4,76
Cataluña	305.125	-5.656	-1,82	-14.471	-4,53
Comun.Valenciana	286.023	-3.869	-1,33	-13.342	-4,46
Extremadura	78.924	-2.481	-3,05	-1.198	-1,50
Galicia	139.398	-2.598	-1,83	-8.455	-5,72
Madrid	275.559	-5.458	-1,94	-12.151	-4,22
Murcia	76.583	-3.017	-3,79	-4.200	-5,20
Navarra	26.505	-883	-3,22	-1.053	-3,82
País Vasco	91.347	-605	-0,66	690	0,76
Rioja, La	13.741	-482	-3,39	-299	-2,13
Ceuta	7.676	257	3,46	334	4,55
Melilla	7.216	-16	-0,22	361	5,27
Total Nacional	2.421.689	-53.490	-2,16	-100.861	-4,00

TABLA 3. SEXO Y EDAD. 2006-2013. Mismo mes.

PERIODO	Total P.R.	HOMBRES					MUJERES				
		Total	< 30	30-44	45-54	> =55	Total	< 30	30-44	45-54	> =55
VALORES ABSOLUTOS											
2007	222.172	88.346	23.779	31.206	14.642	18.719	133.826	26.931	57.456	27.874	21.565
2008	259.611	119.094	32.851	45.097	20.021	21.125	140.517	28.529	59.783	28.744	23.461
2009	415.142	215.509	60.598	89.465	36.844	28.602	199.633	46.493	87.104	38.871	27.165
2010	481.244	245.485	63.008	104.699	45.460	32.318	235.759	52.520	104.636	47.480	31.123
2011	479.070	236.360	56.129	98.860	48.203	33.168	242.710	49.901	106.525	51.882	34.402
2012	531.317	263.197	58.197	108.402	57.839	38.759	268.120	52.540	114.730	60.743	40.107
2013	569.030	281.320	55.064	115.322	67.518	43.416	287.710	51.248	123.247	68.313	44.902
2014	535.914	260.355	45.933	101.056	66.969	46.397	275.559	43.675	113.584	69.685	48.615
VARIACIÓN MENSUAL ABSOLUTA											
2008	5.687	4.417	1.276	1.871	908	362	1.270	-59	652	389	288
2009	9.469	4.376	608	2.286	1.052	430	5.093	788	2.825	1.147	333
2010	1.222	-1.905	-1.017	-1.116	159	69	3.127	175	1.633	991	328
2011	-2.955	-1.153	-1.160	-519	280	246	-1.802	-1.243	-621	-47	109
2012	442	-411	-745	-632	572	394	853	-728	471	577	533
2013	-2.721	-2.142	-907	-1.486	273	-22	-579	-533	-641	302	293
2014	-10.965	-5.507	-247	-4.125	-576	-559	-5.458	-162	-3.185	-983	-1.128
VARIACIÓN MENSUAL RELATIVA											
2008	2,24	3,85	4,04	4,33	4,75	1,74	0,91	-0,21	1,10	1,37	1,24
2009	2,33	2,07	1,01	2,62	2,94	1,53	2,62	1,72	3,35	3,04	1,24
2010	0,25	-0,77	-1,59	-1,05	0,35	0,21	1,34	0,33	1,59	2,13	1,07
2011	-0,61	-0,49	-2,02	-0,52	0,58	0,75	-0,74	-2,43	-0,58	-0,09	0,32
2012	0,08	-0,16	-1,26	-0,58	1,00	1,03	0,32	-1,37	0,41	0,96	1,35
2013	-0,48	-0,76	-1,62	-1,27	0,41	-0,05	-0,20	-1,03	-0,52	0,44	0,66
2014	-2,01	-2,07	-0,53	-3,92	-0,85	-1,19	-1,94	-0,37	-2,73	-1,39	-2,27
VARIACIÓN ANUAL ABSOLUTA											
2007	37.439	30.748	9.072	13.891	5.379	2.406	6.691	1.598	2.327	870	1.896
2008	155.531	96.415	27.747	44.368	16.823	7.477	59.116	17.964	27.321	10.127	3.704
2009	66.102	29.976	2.410	15.234	8.616	3.716	36.126	6.027	17.532	8.609	3.958
2010	-2.174	-9.125	-6.879	-5.839	2.743	850	6.951	-2.619	1.889	4.402	3.279
2011	52.247	26.837	2.068	9.542	9.636	5.591	25.410	2.639	8.205	8.861	5.705
2012	37.713	18.123	-3.133	6.920	9.679	4.657	19.590	-1.292	8.517	7.570	4.795
2014	-33.116	-20.965	-9.131	-10.928	-3.887	2.981	-12.151	-7.573	-8.307	16	3.713
VARIACIÓN ANUAL RELATIVA											
2007	16,9	34,8	38,2	44,5	36,7	12,9	5,0	5,9	4,1	3,1	8,8
2008	59,9	81,0	84,5	98,4	84,0	35,4	42,1	63,0	45,7	35,2	15,8
2009	15,9	13,9	4,0	17,0	23,4	13,0	18,1	13,0	20,1	22,1	14,6
2010	-0,5	-3,7	-10,9	-5,6	6,0	2,6	2,9	-5,0	1,8	9,3	10,5
2011	10,9	11,4	3,7	9,7	20,0	16,9	10,5	5,3	7,7	17,1	16,6
2012	7,1	6,9	-5,4	6,4	16,7	12,0	7,3	-2,5	7,4	12,5	12,0
2014	-5,8	-7,5	-16,6	-9,8	-5,5	6,9	-4,2	-14,8	-6,8	0,0	8,3

TABLA 4. ACTIVIDAD ECONÓMICA. 2006-2013. Mismo mes

	TOTAL P.R.					S/E anterior
		Agricultura	Industria	Construc.	Servicios	
VALORES ABSOLUTOS						
2007	222.172	2.039	19.899	20.306	169.477	10.451
2008	259.611	2.068	19.953	35.086	191.558	10.946
2009	415.142	1.883	39.444	77.318	282.143	14.354
2010	481.244	2.882	42.247	81.207	334.910	19.998
2011	479.070	3.196	39.115	74.242	339.547	22.970
2012	531.317	3.925	43.621	77.064	382.177	24.530
2013	569.030	4.355	46.494	76.167	417.710	24.304
2014	535.914	4.935	42.618	66.328	395.944	26.089
VARIACIÓN MENSUAL ABSOLUTA						
2007	-639	28	-83	421	-778	-227
2008	5.687	-289	229	2.128	3.222	397
2009	9.469	-5	481	103	7.426	1.464
2010	1.222	112	-335	-1.408	2.027	826
2011	-2.955	8	-319	558	-3.226	24
2012	442	-103	242	-534	908	-71
2013	-2.721	-173	-202	-1.054	-1.641	349
2.014	-10.965	-98	-440	-951	-9.285	-191
VARIACIÓN MENSUAL RELATIVA						
2007	-0,29	1,39	-0,42	2,12	-0,46	-2,13
2008	2,24	-12,26	1,16	6,46	1,71	3,76
2009	2,33	-0,26	1,23	0,13	2,70	11,36
2010	0,25	4,04	-0,79	-1,70	0,61	4,31
2011	-0,61	0,25	-0,81	0,76	-0,94	0,10
2012	0,08	-2,56	0,56	-0,69	0,24	-0,29
2013	-0,48	-3,82	-0,43	-1,36	-0,39	1,46
2.014	-2,01	-1,95	-1,02	-1,41	-2,29	-0,73
VARIACIÓN ANUAL ABSOLUTA						
2007	1.937	266	-426	2.656	615	-1.174
2008	37.439	29	54	14.780	22.081	495
2009	155.531	-185	19.491	42.232	90.585	3.408
2010	66.102	999	2.803	3.889	52.767	5.644
2011	-2.174	314	-3.132	-6.965	4.637	2.972
2012	52.247	729	4.506	2.822	42.630	1.560
2013	37.713	430	2.873	-897	35.533	-226
2.014	-33.116	580	-3.876	-9.839	-21.766	1.785
VARIACIÓN ANUAL RELATIVA						
2007	0,88	15,00	-2,10	15,05	0,36	-10,10
2008	16,85	1,42	0,27	72,79	13,03	4,74
2009	59,91	-8,95	97,68	120,37	47,29	31,13
2010	15,92	53,05	7,11	5,03	18,70	39,32
2011	-0,45	10,90	-7,41	-8,58	1,38	14,86
2012	10,91	22,81	11,52	3,80	12,55	6,79
2013	7,10	10,96	6,59	-1,16	9,30	-0,92
2.014	-5,82	13,32	-8,34	-12,92	-5,21	7,34

TABLA 6. SEXO Y EDAD. Variación mensual absoluta. Series SISPE

PERIODO	TOTAL P.R.	HOMBRES						MUJERES					
		Total	< 25	25 - 29	30-44	45 - 54	> 55	Total	< 25	25 - 29	30-44	45 - 54	> 55
2010													
Enero	13.523	5.677	732	758	2.536	980	671	7.846	836	1.060	3.665	1.500	785
Febrero	8.904	3.747	1.194	300	1.621	736	-104	5.157	1.241	524	2.159	900	333
Marzo	5.666	1.957	362	30	826	593	146	3.709	731	287	1.490	857	344
Abril	1.222	-1.905	-181	-836	-1.116	159	69	3.127	156	19	1.633	991	328
Mayo	-6.583	-5.286	-1.071	-1.387	-2.579	-198	-51	-1.297	-700	-572	-397	198	174
Junio	-3.748	-5.646	-2.019	-1.440	-1.912	-177	-98	1.898	-1.465	-319	1.575	1.531	576
Julio	-8.193	-6.358	-2.045	-1.318	-2.217	-582	-196	-1.835	-1.333	-201	-93	-350	142
Agosto	5.889	1.442	-449	251	906	537	197	4.447	468	806	2.019	811	343
Septiembre	3.034	1.819	2.952	314	-1.005	-229	-213	1.215	2.123	-108	-893	-119	212
Octubre	-255	94	576	104	-786	171	29	-349	716	-222	-1.480	430	207
Noviembre	-2.309	-1.075	-192	-464	-673	126	128	-1.234	-336	-500	-587	-16	205
Diciembre	-7.151	-717	-2.748	-553	1.188	1.085	311	-6.434	-2.456	-1.190	-1.779	-786	-223
2011													
Enero	7.016	-7.950	-2.583	-4.443	-4.545	3.040	581	14.966	-210	-503	6.480	5.861	3.338
Febrero	5.702	1.855	1.203	214	170	394	-126	3.847	1.265	449	1.068	652	413
Marzo	3.855	1.922	815	-56	386	517	260	1.933	711	-130	244	684	424
Abril	-2.955	-1.153	-503	-657	-519	280	246	-1.802	-472	-771	-621	-47	109
Mayo	-3.194	-3.297	-581	-953	-1.926	-166	329	103	-267	-253	-236	417	442
Junio	-6.365	-5.970	-2.147	-1.302	-2.316	-189	-16	-395	-1.801	-478	418	1.035	431
Julio	446	-1.911	-978	-771	-463	66	235	2.357	-155	154	1.382	559	417
Agosto	5.040	1.577	-731	173	943	909	283	3.463	151	756	1.468	768	320
Septiembre	10.209	7.128	3.125	783	1.761	1.096	363	3.081	2.453	-113	27	385	329
Octubre	11.819	8.241	1.390	1.272	3.341	1.421	817	3.578	1.154	528	176	1.100	620
Noviembre	-4.013	-398	-64	-270	-446	213	169	-3.615	-506	-998	-1.973	-327	189
Diciembre	-4.303	780	-2.312	-375	1.341	1.379	747	-5.083	-2.505	-842	-1.431	-339	34
2012													
Enero	22.756	10.742	1.453	1.466	4.509	2.012	1.302	12.014	1.225	1.796	5.098	2.620	1.275
Febrero	14.909	8.358	1.931	1.250	3.065	1.671	441	6.551	1.701	798	2.119	1.368	565
Marzo	4.501	1.998	584	-130	365	652	527	2.503	506	63	686	698	550
Abril	442	-411	-385	-360	-632	572	394	853	-326	-402	471	577	533
Mayo	-1.577	-2.725	-831	-846	-1.481	295	138	1.148	-517	-179	706	738	400
Junio	-8.494	-6.240	-2.941	-1.309	-2.022	-91	123	-2.254	-2.378	-698	-76	530	368
Julio	1.175	-1.227	-1.067	-736	-179	396	359	2.402	-508	67	2.001	491	351
Agosto	4.840	1.671	-592	70	1.106	778	309	3.169	94	876	1.419	518	262
Septiembre	9.196	6.728	2.855	1.229	1.555	905	184	2.468	2.031	270	-64	48	183
Octubre	12.897	7.474	1.068	1.177	3.112	1.515	602	5.423	1.081	789	1.913	1.227	413
Noviembre	4.408	2.810	101	142	968	1.187	412	1.598	60	-190	265	958	505
Diciembre	-9.278	-2.239	-2.789	-1.059	160	964	485	-7.039	-2.706	-1.641	-2.250	-380	-62
2013													
Enero	17.435	8.869	444	1.163	3.902	1.957	1.403	8.566	363	1.138	3.797	2.136	1.132
Febrero	8.120	3.891	1.013	443	1.176	841	418	4.229	1.177	438	1.426	644	544
Marzo	1.712	1.253	182	57	109	659	246	459	-37	-289	21	358	406
Abril	-2.721	-2.142	-276	-631	-1.486	273	-22	-579	39	-572	-641	302	293
Mayo	-8.470	-5.373	-830	-1.333	-3.210	-196	196	-3.097	-624	-802	-2.006	-50	385
Junio	-14.716	-9.760	-2.535	-1.556	-4.379	-1.198	-92	-4.956	-2.679	-1.129	-1.747	274	325
Julio	-3.444	-5.368	-996	-1.321	-2.466	-665	80	1.924	-395	-322	1.160	834	647
Agosto	1.505	-264	-753	-288	48	410	319	1.769	-3	264	916	394	198
Septiembre	3.796	3.490	2.959	550	-541	309	213	306	2.287	100	-1.960	-375	254
Octubre	5.057	3.737	881	905	1.077	523	351	1.320	513	350	-560	482	535
Noviembre	-2.489	-910	-122	-231	-629	-103	175	-1.579	-331	-488	-881	15	106
Diciembre	-14.706	-5.300	-3.020	-1.270	-1.309	341	-42	-9.406	-2.793	-1.806	-3.714	-908	-185
2014													
Enero	11.790	5.054	1.121	632	1.636	913	752	6.736	1.148	1.061	2.667	1.164	696
Febrero	2.161	1.059	205	309	-64	140	469	1.102	-275	247	507	268	355
Marzo	-2.635	-1.823	243	-411	-1.394	-456	195	-812	128	-347	-824	-8	239
Abril	-10.965	-5.507	-1.032	-1.238	-3.035	-567	365	-5.458	-718	-959	-3.221	-718	158
Mayo													
Junio													
Julio													
Agosto													
Septiembre													
Octubre													
Noviembre													
Diciembre													

TABLA 7. SEXO Y EDAD. Variación mensual relativa. Serie SISPE

PERIODO	TOTAL P.R.	HOMBRES						MUJERES					
		Total	< 25	25 - 29	30-44	45 - 54	> 55	Total	< 25	25 - 29	30-44	45 - 54	> 55
2010													
Enero	2,99	2,41	2,56	2,37	2,52	2,28	2,13	3,63	4,02	3,94	3,83	3,47	2,68
Febrero	1,91	1,55	4,07	0,92	1,57	1,67	-0,32	2,30	5,74	1,87	2,17	2,01	1,11
Marzo	1,19	0,80	1,18	0,09	0,79	1,33	0,45	1,62	3,20	1,01	1,47	1,88	1,13
Abril	0,25	-0,77	-0,59	-2,53	-1,05	0,35	0,21	1,34	0,66	0,07	1,59	2,13	1,07
Mayo	-1,37	-2,15	-3,48	-4,30	-2,46	-0,44	-0,16	-0,55	-2,95	-1,99	-0,38	0,42	0,56
Junio	-0,79	-2,35	-6,80	-4,66	-1,87	-0,39	-0,30	0,81	-6,36	-1,13	1,51	3,21	1,84
Julio	-1,74	-2,71	-7,40	-4,48	-2,21	-1,29	-0,61	-0,78	-6,18	-0,72	-0,09	-0,71	0,45
Agosto	1,27	0,63	-1,75	0,89	0,92	1,21	0,62	1,90	2,31	2,91	1,91	1,66	1,07
Septiembre	0,65	0,79	11,73	1,11	-1,02	-0,51	-0,66	0,51	10,25	-0,38	-0,83	-0,24	0,66
Octubre	-0,05	0,04	2,05	0,36	-0,80	0,38	0,09	-0,15	3,14	-0,78	-1,39	0,87	0,64
Noviembre	-0,49	-0,46	-0,67	-1,61	-0,69	0,28	0,40	-0,51	-1,43	-1,78	-0,56	-0,03	0,63
Diciembre	-1,52	-0,31	-9,64	-1,95	1,23	2,41	0,97	-2,70	-10,58	-4,30	-1,70	-1,57	-0,68
2011													
Enero	1,51	-3,29	-8,80	-13,56	-4,40	6,91	1,80	6,69	-0,97	-1,80	6,52	13,10	11,08
Febrero	1,21	0,79	4,49	0,76	0,17	0,84	-0,38	1,61	5,91	1,64	1,01	1,29	1,23
Marzo	0,81	0,82	2,91	-0,20	0,39	1,09	0,80	0,80	3,14	-0,47	0,23	1,33	1,25
Abril	-0,61	-0,49	-1,75	-2,31	-0,52	0,58	0,75	-0,74	-2,02	-2,78	-0,58	-0,09	0,32
Mayo	-0,67	-1,39	-2,05	-3,42	-1,95	-0,34	0,99	0,04	-1,17	-0,94	-0,22	0,80	1,28
Junio	-1,34	-2,56	-7,75	-4,84	-2,39	-0,39	-0,05	-0,16	-7,96	-1,79	0,39	1,98	1,24
Julio	0,09	-0,84	-3,82	-3,01	-0,49	0,14	0,70	0,97	-0,74	0,59	1,30	1,05	1,18
Agosto	1,07	0,70	-2,97	0,70	1,00	1,90	0,84	1,41	0,73	2,86	1,36	1,43	0,90
Septiembre	2,15	3,14	13,10	3,13	1,85	2,24	1,07	1,24	11,78	-0,42	0,02	0,70	0,91
Octubre	2,44	3,52	5,15	4,94	3,45	2,85	2,38	1,42	4,96	1,95	0,16	2,00	1,71
Noviembre	-0,81	-0,16	-0,23	-1,00	-0,45	0,41	0,48	-1,42	-2,07	-3,62	-1,80	-0,58	0,51
Diciembre	-0,87	0,32	-8,17	-1,40	1,34	2,67	2,11	-2,02	-10,47	-3,17	-1,33	-0,61	0,09
2012													
Enero	4,66	4,43	5,59	5,56	4,46	3,80	3,61	4,88	5,72	6,97	4,79	4,72	3,43
Febrero	2,91	3,30	7,03	4,49	2,90	3,04	1,18	2,54	7,51	2,90	1,90	2,35	1,47
Marzo	0,86	0,76	1,99	-0,45	0,34	1,15	1,39	0,95	2,08	0,22	0,60	1,17	1,41
Abril	0,08	-0,16	-1,28	-1,24	-0,58	1,00	1,03	0,32	-1,31	-1,41	0,41	0,96	1,35
Mayo	-0,30	-1,04	-2,81	-2,96	-1,37	0,51	0,36	0,43	-2,11	-0,64	0,62	1,21	1,00
Junio	-1,60	-2,40	-10,23	-4,71	-1,89	-0,16	0,32	-0,84	-9,90	-2,51	-0,07	0,86	0,91
Julio	0,23	-0,48	-4,13	-2,78	-0,17	0,68	0,92	0,90	-2,35	0,25	1,73	0,79	0,86
Agosto	0,93	0,66	-2,39	0,27	1,06	1,33	0,78	1,18	0,44	3,22	1,21	0,83	0,64
Septiembre	1,74	2,64	11,82	4,77	1,47	1,53	0,46	0,91	9,57	0,96	-0,05	0,08	0,44
Octubre	2,40	2,86	3,95	4,36	2,90	2,52	1,51	1,97	4,65	2,78	1,61	1,95	0,99
Noviembre	0,80	1,05	0,36	0,50	0,88	1,93	1,02	0,57	0,25	-0,65	0,22	1,49	1,20
Diciembre	-1,68	-0,82	-9,90	-3,74	0,14	1,53	1,19	-2,50	-11,09	-5,67	-1,86	-0,58	-0,15
2013													
Enero	3,2	3,3	1,7	4,3	3,5	3,1	3,4	3,1	1,7	4,2	3,2	3,3	2,7
Febrero	1,45	1,40	3,92	1,56	1,02	1,28	0,98	1,49	5,34	1,54	1,16	0,96	1,25
Marzo	0,30	0,44	0,68	0,20	0,09	0,99	0,57	0,16	-0,16	-1,00	0,02	0,53	0,92
Abril	-0,48	-0,76	-1,02	-2,18	-1,27	0,41	-0,05	-0,20	0,17	-2,00	-0,52	0,44	0,66
Mayo	-1,49	-1,91	-3,10	-4,71	-2,78	-0,29	0,45	-1,08	-2,69	-2,86	-1,63	-0,07	0,86
Junio	-2,63	-3,54	-9,78	-5,77	-3,91	-1,78	-0,21	-1,74	-11,85	-4,15	-1,44	0,40	0,72
Julio	-0,63	-2,02	-4,26	-5,20	-2,29	-1,01	0,18	0,69	-1,98	-1,23	0,97	1,22	1,42
Agosto	0,28	-0,10	-3,36	-1,19	0,05	0,63	0,73	0,63	-0,02	1,02	0,76	0,57	0,43
Septiembre	0,70	1,34	13,68	2,31	-0,51	0,47	0,48	0,11	11,71	0,38	-1,61	-0,54	0,55
Octubre	0,92	1,42	3,58	3,71	1,03	0,79	0,80	0,47	2,35	1,34	-0,47	0,69	1,15
Noviembre	-0,45	-0,34	-0,48	-0,91	-0,59	-0,15	0,39	-0,55	-1,48	-1,84	-0,74	0,02	0,22
Diciembre	-2,67	-1,99	-11,91	-5,07	-1,24	0,51	-0,09	-3,32	-12,70	-6,95	-3,14	-1,30	-0,39
2014													
Enero	2,2	1,9	5,0	2,7	1,6	1,4	1,7	2,5	6,0	4,4	2,3	1,7	1,5
Febrero	0,39	0,40	0,87	1,27	-0,06	0,21	1,03	0,39	-1,35	0,98	0,43	0,38	0,74
Marzo	-0,48	-0,68	1,03	-1,66	-1,32	-0,67	0,43	-0,29	0,64	-1,36	-0,70	-0,01	0,50
Abril	-2,01	-2,07	-4,32	-5,09	-2,92	-0,84	0,79	-1,94	-3,55	-3,81	-2,76	-1,02	0,33
Mayo													
Junio													
Julio													
Agosto													
Septiembre													
Octubre													
Noviembre													
Diciembre													

TABLA 8. SEXO Y EDAD. Variación anual absoluta. Serie SISPE

PERIODO	TOTAL P.R.	HOMBRES						MUJERES					
		Total	< 25	25 - 29	30-44	45 - 54	> 55	Total	< 25	25 - 29	30-44	45 - 54	> 55
2010													
Enero	96.196	50.340	2.606	5.377	25.016	11.970	5.371	45.856	3.747	5.397	22.384	9.938	4.390
Febrero	86.811	44.358	2.279	4.400	22.344	10.764	4.571	42.453	3.390	4.586	20.872	9.439	4.166
Marzo	74.349	36.257	1.039	2.996	18.636	9.509	4.077	38.092	2.844	3.796	18.724	8.765	3.963
Abril	66.102	29.976	781	1.629	15.234	8.616	3.716	36.126	2.761	3.266	17.532	8.609	3.958
Mayo	57.388	24.255	185	440	12.229	7.905	3.496	33.133	2.379	2.829	15.890	8.117	3.918
Junio	52.629	20.928	-50	-24	10.663	7.393	2.946	31.701	2.433	2.607	14.831	7.903	3.927
Julio	46.456	18.207	-768	-249	10.003	6.729	2.492	28.249	1.212	2.269	13.878	7.035	3.855
Agosto	43.850	16.028	-1.043	-696	8.781	6.533	2.453	27.822	1.047	2.072	13.592	7.129	3.982
Septiembre	40.859	12.740	-788	-1.156	6.795	5.828	2.061	28.119	988	2.062	13.539	7.613	3.917
Octubre	29.530	5.829	-1.342	-2.228	3.248	4.592	1.559	23.701	752	1.211	10.996	7.051	3.691
Noviembre	20.855	596	-1.630	-3.140	356	3.774	1.236	20.259	496	488	9.214	6.519	3.542
Diciembre	9.999	-6.251	-2.889	-4.241	-3.211	3.201	889	16.250	-19	-416	7.312	5.947	3.426
2011													
Enero	7.016	-7.950	-2.583	-4.443	-4.545	3.040	581	14.966	-210	-503	6.480	5.861	3.338
Febrero	3.814	-9.842	-2.574	-4.529	-5.996	2.698	559	13.656	-186	-578	5.389	5.613	3.418
Marzo	2.003	-9.877	-2.121	-4.615	-6.436	2.622	673	11.880	-206	-995	4.143	5.440	3.498
Abril	-2.174	-9.125	-2.443	-4.436	-5.839	2.743	850	6.951	-834	-1.785	1.889	4.402	3.279
Mayo	1.215	-7.136	-1.953	-4.002	-5.186	2.775	1.230	8.351	-401	-1.466	2.050	4.621	3.547
Junio	-1.402	-7.460	-2.081	-3.864	-5.590	2.763	1.312	6.058	-737	-1.625	893	4.125	3.402
Julio	7.237	-3.013	-1.014	-3.317	-3.836	3.411	1.743	10.250	441	-1.270	2.368	5.034	3.677
Agosto	6.388	-2.878	-1.296	-3.395	-3.799	3.783	1.829	9.266	124	-1.320	1.817	4.991	3.654
Septiembre	13.563	2.431	-1.123	-2.926	-1.033	5.108	2.405	11.132	454	-1.325	2.737	5.495	3.771
Octubre	25.637	10.578	-309	-1.758	3.094	6.358	3.193	15.059	892	-575	4.393	6.165	4.184
Noviembre	23.933	11.255	-181	-1.564	3.321	6.445	3.234	12.678	722	-1.073	3.007	5.854	4.168
Diciembre	26.781	12.752	255	-1.386	3.474	6.739	3.670	14.029	673	-725	3.355	6.301	4.425
2012													
Enero	38.997	19.516	670	-476	6.781	7.932	4.609	19.481	1.253	98	5.620	7.507	5.003
Febrero	48.204	26.019	1.398	560	9.676	9.209	5.176	22.185	1.689	447	6.671	8.223	5.155
Marzo	48.850	26.095	1.167	486	9.655	9.344	5.443	22.755	1.484	640	7.113	8.237	5.281
Abril	52.247	26.837	1.285	783	9.542	9.636	5.591	25.410	1.630	1.009	8.205	8.861	5.705
Mayo	53.864	27.409	1.035	890	9.987	10.097	5.400	26.455	1.380	1.083	9.147	9.182	5.663
Junio	51.735	27.139	241	883	10.281	10.195	5.539	24.596	803	863	8.653	8.677	5.600
Julio	52.464	27.823	152	918	10.565	10.525	5.663	24.641	450	776	9.272	8.609	5.534
Agosto	52.264	27.917	291	815	10.728	10.394	5.689	24.347	393	896	9.223	8.359	5.476
Septiembre	51.251	27.517	21	1.261	10.522	10.203	5.510	23.734	-29	1.279	9.132	8.022	5.330
Octubre	52.329	26.750	-301	1.166	10.293	10.297	5.295	25.579	-102	1.540	10.869	8.149	5.123
Noviembre	60.750	29.958	-136	1.578	11.707	11.271	5.538	30.792	464	2.348	13.107	9.434	5.439
Diciembre	55.775	26.939	-613	894	10.526	10.856	5.276	28.836	263	1.549	12.288	9.393	5.343
2013													
Enero	50.454	25.066	-1.622	591	9.919	10.801	5.377	25.388	-599	891	10.987	8.909	5.200
Febrero	43.665	20.599	-2.540	-216	8.030	9.971	5.354	23.066	-1.123	531	10.294	8.185	5.179
Marzo	40.876	19.854	-2.942	-29	7.774	9.978	5.073	21.022	-1.666	179	9.629	7.845	5.035
Abril	37.713	18.123	-2.833	-300	6.920	9.679	4.657	19.590	-1.301	9	8.517	7.570	4.795
Mayo	30.820	15.475	-2.832	-787	5.191	9.188	4.715	15.345	-1.408	-614	5.805	6.782	4.780
Junio	24.598	11.955	-2.426	-1.034	2.834	8.081	4.500	12.643	-1.709	-1.045	4.134	6.526	4.737
Julio	19.979	7.814	-2.355	-1.619	547	7.020	4.221	12.165	-1.596	-1.434	3.293	6.869	5.033
Agosto	16.644	5.879	-2.516	-1.977	-511	6.652	4.231	10.765	-1.693	-2.046	2.790	6.745	4.969
Septiembre	11.244	2.641	-2.412	-2.656	-2.607	6.056	4.260	8.603	-1.437	-2.216	894	6.322	5.040
Octubre	52.329	26.750	-301	1.166	10.293	10.297	5.295	25.579	-102	1.540	10.869	8.149	5.123
Noviembre	60.750	29.958	-136	1.578	11.707	11.271	5.538	30.792	464	2.348	13.107	9.434	5.439
Diciembre	55.775	26.939	-613	894	10.526	10.856	5.276	28.836	263	1.549	12.288	9.393	5.343
2014													
Enero	-14.566	-11.692	-2.376	-4.043	-9.974	2.107	2.594	-2.874	-1.698	-3.195	-5.319	3.134	4.204
Febrero	-20.525	-14.524	-3.184	-4.177	-11.214	1.406	2.645	-6.001	-3.150	-3.386	-6.238	2.758	4.015
Marzo	-24.872	-17.600	-3.123	-4.645	-12.717	291	2.594	-7.272	-2.985	-3.444	-7.083	2.392	3.848
Abril	-33.116	-20.965	-3.879	-5.252	-14.266	-549	2.981	-12.151	-3.742	-3.831	-9.663	1.372	3.713
Mayo													
Junio													
Julio													
Agosto													
Septiembre													
Octubre													
Noviembre													
Diciembre													

TABLA 9. SEXO Y EDAD. Variación anual relativa. Series SISPE

PERIODO	TOTAL P.R.	HOMBRES						MUJERES					
		Total	< 25	25 - 29	30-44	45 - 54	> 55	Total	< 25	25 - 29	30-44	45 - 54	> 55
2010													
Enero	26,05	26,31	9,74	19,63	31,93	37,40	20,01	25,77	20,98	23,93	29,08	28,56	17,06
Febrero	22,40	22,06	8,06	15,35	27,04	31,71	16,60	22,77	17,42	19,19	25,88	26,08	15,85
Marzo	18,33	17,17	3,48	9,95	21,38	26,57	14,47	19,58	13,72	15,20	22,22	23,23	14,77
Abril	15,92	13,91	2,61	5,32	17,03	23,39	12,99	18,10	13,16	12,80	20,13	22,15	14,57
Mayo	13,75	11,23	0,63	1,45	13,60	21,16	12,15	16,46	11,52	11,15	17,99	20,52	14,31
Junio	12,58	9,80	-0,18	-0,08	11,91	19,61	10,08	15,49	12,71	10,31	16,30	19,13	14,05
Julio	11,16	8,67	-2,91	-0,88	11,37	17,81	8,45	13,69	6,37	8,92	15,11	16,82	13,69
Agosto	10,32	7,50	-3,98	-2,39	9,74	16,97	8,25	13,18	5,33	7,84	14,44	16,76	14,03
Septiembre	9,48	5,82	-2,73	-3,87	7,46	14,95	6,89	13,26	4,52	7,83	14,51	18,15	13,67
Octubre	6,68	2,58	-4,47	-7,18	3,46	11,37	5,12	10,97	3,30	4,49	11,65	16,42	12,69
Noviembre	4,65	0,26	-5,41	-9,98	0,37	9,13	4,00	9,28	2,18	1,80	9,64	15,00	12,03
Diciembre	2,21	-2,65	-10,09	-13,25	-3,18	7,45	2,82	7,53	-0,09	-1,55	7,64	13,76	11,68
2011													
Enero	1,90	-4,15	-9,65	-16,22	-5,80	9,50	2,17	8,41	-1,18	-2,23	8,42	16,84	12,97
Febrero	0,98	-4,89	-9,10	-15,80	-7,26	7,95	2,03	7,32	-0,96	-2,42	6,68	15,51	13,00
Marzo	0,49	-4,68	-7,10	-15,33	-7,38	7,33	2,39	6,11	-0,99	-3,98	4,92	14,42	13,04
Abril	-0,45	-3,72	-7,95	-13,75	-5,58	6,03	2,63	2,95	-3,51	-6,20	1,81	9,27	10,54
Mayo	0,26	-2,97	-6,58	-12,96	-5,08	6,13	3,81	3,56	-1,74	-5,20	1,97	9,69	11,33
Junio	-0,30	-3,18	-7,53	-13,13	-5,58	6,13	4,08	2,56	-3,42	-5,83	0,84	8,38	10,67
Julio	1,56	-1,32	-3,96	-11,80	-3,91	7,66	5,45	4,37	2,18	-4,59	2,24	10,30	11,49
Agosto	1,36	-1,25	-5,15	-11,97	-3,84	8,40	5,69	3,88	0,60	-4,63	1,69	10,05	11,29
Septiembre	2,88	1,05	-4,00	-10,20	-1,06	11,40	7,53	4,63	1,99	-4,67	2,56	11,09	11,58
Octubre	5,44	4,57	-1,08	-6,11	3,19	14,13	9,98	6,28	3,79	-2,04	4,17	12,33	12,77
Noviembre	5,10	4,88	-0,64	-5,52	3,44	14,29	10,07	5,31	3,11	-3,88	2,87	11,72	12,64
Diciembre	5,80	5,55	0,99	-4,99	3,56	14,59	11,32	6,04	3,24	-2,74	3,26	12,81	13,51
2012													
Enero	8,38	8,07	2,28	-1,45	6,56	18,04	14,31	8,71	5,80	0,35	5,66	16,78	16,61
Febrero	10,16	10,60	4,57	1,69	9,22	20,60	16,12	9,69	7,39	1,57	6,57	18,02	16,93
Marzo	10,18	10,55	3,77	1,47	9,12	20,63	16,88	9,78	6,29	2,22	6,91	17,72	17,15
Abril	10,91	11,35	4,54	2,81	9,65	19,99	16,86	10,47	7,12	3,74	7,70	17,08	16,58
Mayo	11,32	11,76	3,73	3,31	10,30	21,02	16,12	10,90	6,10	4,05	8,61	17,56	16,25
Junio	11,02	11,95	0,94	3,45	10,87	21,31	16,54	10,15	3,85	3,29	8,11	16,27	15,88
Julio	11,16	12,36	0,62	3,70	11,22	21,97	16,80	10,07	2,18	2,94	8,58	15,97	15,50
Agosto	11,00	12,31	1,22	3,26	11,28	21,29	16,73	9,81	1,89	3,30	8,42	15,29	15,21
Septiembre	10,56	11,77	0,08	4,90	10,86	20,44	16,04	9,44	-0,12	4,73	8,33	14,57	14,67
Octubre	10,53	11,05	-1,06	4,31	10,27	20,06	15,05	10,04	-0,42	5,58	9,90	14,51	13,86
Noviembre	12,32	12,39	-0,48	5,90	11,74	21,86	15,67	12,25	1,94	8,83	12,16	16,90	14,64
Diciembre	11,41	11,11	-2,36	3,39	10,41	20,51	14,62	11,71	1,23	6,01	11,55	16,93	14,37
2013													
Enero	9,86	9,90	-5,91	2,12	9,39	19,66	14,38	9,83	-2,64	3,23	9,86	15,33	13,52
Febrero	8,30	7,87	-8,64	-0,74	7,39	17,61	14,15	8,71	-4,61	1,87	9,06	13,76	13,27
Marzo	7,70	7,53	-9,82	-0,10	7,13	17,42	13,22	7,87	-6,70	0,63	8,43	13,04	12,72
Abril	7,10	6,89	-9,58	-1,05	6,38	16,73	12,02	7,31	-5,30	0,03	7,42	12,46	11,96
Mayo	5,82	5,94	-9,85	-2,83	4,85	15,80	12,12	5,70	-5,86	-2,21	5,03	11,03	11,80
Junio	4,72	4,70	-9,40	-3,91	2,70	13,92	11,53	4,73	-7,90	-3,85	3,58	10,52	11,59
Julio	3,82	3,09	-9,52	-6,29	0,52	12,01	10,72	4,52	-7,55	-5,27	2,81	10,99	12,21
Agosto	3,16	2,31	-10,42	-7,67	-0,48	11,23	10,66	3,95	-7,98	-7,29	2,35	10,70	11,98
Septiembre	2,10	1,01	-8,93	-9,83	-2,43	10,07	10,68	3,13	-6,18	-7,82	0,75	10,02	12,09
Octubre	0,62	-0,41	-9,26	-10,38	-4,20	8,22	9,91	1,60	-8,24	-9,11	-1,31	8,67	12,27
Noviembre	-0,63	-1,77	-10,02	-11,65	-5,60	6,01	9,23	0,47	-9,82	-10,20	-2,25	7,10	11,18
Diciembre	-1,64	-2,92	-12,03	-12,87	-6,91	4,94	7,84	-0,38	-11,45	-11,42	-3,53	6,33	10,91
2014													
Enero	-2,59	-4,20	-9,20	-14,21	-8,63	3,20	6,06	-1,01	-7,70	-11,23	-4,34	4,68	9,63
Febrero	-3,60	-5,15	-11,86	-14,46	-9,61	2,11	6,12	-2,08	-13,56	-11,73	-5,04	4,08	9,08
Marzo	-4,35	-6,21	-11,56	-16,05	-10,89	0,43	5,97	-2,52	-12,87	-12,05	-5,72	3,52	8,63
Abril	-5,82	-7,45	-14,50	-18,55	-12,37	-0,81	6,87	-4,22	-16,11	-13,67	-7,84	2,01	8,27
Mayo													
Junio													
Julio													
Agosto													
Septiembre													
Octubre													
Noviembre													
Diciembre													

TABLA 10. ACTIVIDAD ECONÓMICA. Series SISPE

PERIODO	Total P.R.	Agricultura	Industria	Construc.	Servicios	S/E anterior
2010						
Enero	465.452	2.438	41.770	82.912	321.707	16.625
Febrero	474.356	2.560	42.315	82.939	328.639	17.903
Marzo	480.022	2.770	42.582	82.615	332.883	19.172
Abril	481.244	2.882	42.247	81.207	334.910	19.998
Mayo	474.661	2.767	41.901	78.964	330.839	20.190
Junio	470.913	2.674	41.975	76.468	329.836	19.960
Julio	462.720	2.596	40.713	74.026	325.930	19.455
Agosto	468.609	2.595	40.784	73.690	332.260	19.280
Septiembre	471.643	2.522	40.490	72.970	334.778	20.883
Octubre	471.388	2.931	40.012	72.060	335.048	21.337
Noviembre	469.079	3.029	39.423	71.688	333.142	21.797
Diciembre	461.928	2.951	39.059	74.154	324.922	20.842
2011						
Enero	472.468	2.929	39.530	73.306	335.305	21.398
Febrero	478.170	3.064	39.459	73.122	340.416	22.109
Marzo	482.025	3.188	39.434	73.684	342.773	22.946
Abril	479.070	3.196	39.115	74.242	339.547	22.970
Mayo	475.876	3.177	38.970	72.795	337.941	22.993
Junio	469.511	3.129	39.165	70.894	333.944	22.379
Julio	469.957	3.185	38.902	69.308	336.384	22.178
Agosto	474.997	3.094	39.355	69.206	341.914	21.428
Septiembre	485.206	3.157	40.052	70.752	348.202	23.043
Octubre	497.025	3.536	40.943	72.734	356.210	23.602
Noviembre	493.012	3.529	40.539	73.059	352.288	23.597
Diciembre	488.709	3.471	40.615	75.222	347.215	22.186
2012						
Enero	511.465	3.677	42.195	76.260	366.525	22.808
Febrero	526.374	3.951	43.027	77.772	377.784	23.840
Marzo	530.875	4.028	43.379	77.598	381.269	24.601
Abril	531.317	3.925	43.621	77.064	382.177	24.530
Mayo	529.740	3.739	44.339	75.516	381.938	24.208
Junio	521.246	3.709	43.843	73.611	376.953	23.130
Julio	522.421	3.720	43.442	72.214	380.174	22.871
Agosto	527.261	3.659	43.717	71.825	385.729	22.331
Septiembre	536.457	3.733	44.212	72.875	391.524	24.113
Octubre	549.354	4.279	45.122	73.798	401.688	24.467
Noviembre	553.762	4.439	45.400	74.731	404.552	24.640
Diciembre	544.484	4.361	45.213	75.693	396.490	22.727
2013						
Enero	561.919	4.420	46.389	76.602	411.972	22.536
Febrero	570.039	4.540	46.635	76.942	418.531	23.391
Marzo	571.751	4.528	46.696	77.221	419.351	23.955
Abril	569.030	4.355	46.494	76.167	417.710	24.304
Mayo	560.560	4.146	45.567	74.106	412.553	24.188
Junio	545.844	4.022	44.571	71.409	402.453	23.389
Julio	542.400	3.976	43.572	68.936	402.575	23.341
Agosto	543.905	3.898	43.770	68.144	405.299	22.794
Septiembre	547.701	3.946	43.867	68.292	406.816	24.780
Octubre	552.758	4.441	44.074	68.621	410.207	25.415
Noviembre	550.269	4.743	43.798	68.373	407.656	25.699
Diciembre	535.563	4.550	43.269	69.289	394.513	23.942
2014						
Enero	547.353	4.592	43.571	68.898	405.558	24.734
Febrero	549.514	4.755	43.337	68.562	407.551	25.309
Marzo	546.879	5.033	43.058	67.279	405.229	26.280
Abril	535.914	4.935	42.618	66.328	395.944	26.089
Mayo						
Junio						
Julio						
Agosto						
Septiembre						
Octubre						
Noviembre						
Diciembre						

TABLA 11. ACTIVIDAD ECONÓMICA. Variación mensual absoluta. Series SISPE

PERIODO	Total P.R.	Agricultura	Industria	Construc.	Servicios	S/E anterior
2010						
Enero	13.523	80	622	291	11.984	546
Febrero	8.904	122	545	27	6.932	1.278
Marzo	5.666	210	267	-324	4.244	1.269
Abril	1.222	112	-335	-1.408	2.027	826
Mayo	-6.583	-115	-346	-2.243	-4.071	192
Junio	-3.748	-93	74	-2.496	-1.003	-230
Julio	-8.193	-78	-1.262	-2.442	-3.906	-505
Agosto	5.889	-1	71	-336	6.330	-175
Septiembre	3.034	-73	-294	-720	2.518	1.603
Octubre	-255	409	-478	-910	270	454
Noviembre	-2.309	98	-589	-372	-1.906	460
Diciembre	-7.151	-78	-364	2.466	-8.220	-955
2011						
Enero	10.540	-22	471	-848	10.383	556
Febrero	5.702	135	-71	-184	5.111	711
Marzo	3.855	124	-25	562	2.357	837
Abril	-2.955	8	-319	558	-3.226	24
Mayo	-3.194	-19	-145	-1.447	-1.606	23
Junio	-6.365	-48	195	-1.901	-3.997	-614
Julio	446	56	-263	-1.586	2.440	-201
Agosto	5.040	-91	453	-102	5.530	-750
Septiembre	10.209	63	697	1.546	6.288	1.615
Octubre	11.819	379	891	1.982	8.008	559
Noviembre	-4.013	-7	-404	325	-3.922	-5
Diciembre	-4.303	-58	76	2.163	-5.073	-1.411
2012						
Enero	22.756	206	1.580	1.038	19.310	622
Febrero	14.909	274	832	1.512	11.259	1.032
Marzo	4.501	77	352	-174	3.485	761
Abril	442	-103	242	-534	908	-71
Mayo	-1.577	-186	718	-1.548	-239	-322
Junio	-8.494	-30	-496	-1.905	-4.985	-1.078
Julio	1.175	11	-401	-1.397	3.221	-259
Agosto	4.840	-61	275	-389	5.555	-540
Septiembre	9.196	74	495	1.050	5.795	1.782
Octubre	12.897	546	910	923	10.164	354
Noviembre	4.408	160	278	933	2.864	173
Diciembre	-9.278	-78	-187	962	-8.062	-1.913
2013						
Enero	17.435	59	1.176	909	15.482	-191
Febrero	8.120	120	246	340	6.559	855
Marzo	1.712	-12	61	279	820	564
Abril	-2.721	-173	-202	-1.054	-1.641	349
Mayo	-8.470	-209	-927	-2.061	-5.157	-116
Junio	-14.716	-124	-996	-2.697	-10.100	-799
Julio	-3.444	-46	-999	-2.473	122	-48
Agosto	1.505	-78	198	-792	2.724	-547
Septiembre	3.796	48	97	148	1.517	1.986
Octubre	5.057	495	207	329	3.391	635
Noviembre	-2.489	302	-276	-248	-2.551	284
Diciembre	-14.706	-193	-529	916	-13.143	-1.757
2014						
Enero	11.790	42	302	-391	11.045	792
Febrero	2.161	163	-234	-336	1.993	575
Marzo	-2.635	278	-279	-1.283	-2.322	971
Abril	-10.965	-98	-440	-951	-9.285	-191
Mayo						
Junio						
Julio						
Agosto						
Septiembre						
Octubre						
Noviembre						
Diciembre						

TABLA 12. ACTIVIDAD ECONÓMICA. Variación mensual relativa. Series SISPE

PERIODO	Total P.R.	Agricultura	Industria	Construc.	Servicios	S/E anterior
2010						
Enero	2,99	3,39	1,51	0,35	3,87	3,40
Febrero	1,91	5,00	1,30	0,03	2,15	7,69
Marzo	1,19	8,20	0,63	-0,39	1,29	7,09
Abril	0,25	4,04	-0,79	-1,70	0,61	4,31
Mayo	-1,37	-3,99	-0,82	-2,76	-1,22	0,96
Junio	-0,79	-3,36	0,18	-3,16	-0,30	-1,14
Julio	-1,74	-2,92	-3,01	-3,19	-1,18	-2,53
Agosto	1,27	-0,04	0,17	-0,45	1,94	-0,90
Septiembre	0,65	-2,81	-0,72	-0,98	0,76	8,31
Octubre	-0,05	16,22	-1,18	-1,25	0,08	2,17
Noviembre	-0,49	3,34	-1,47	-0,52	-0,57	2,16
Diciembre	-1,52	-2,58	-0,92	3,44	-2,47	-4,38
2011						
Enero	2,26	-0,90	1,13	-1,02	3,23	3,34
Febrero	1,21	4,61	-0,18	-0,25	1,52	3,32
Marzo	0,81	4,05	-0,06	0,77	0,69	3,79
Abril	-0,61	0,25	-0,81	0,76	-0,94	0,10
Mayo	-0,67	-0,59	-0,37	-1,95	-0,47	0,10
Junio	-1,34	-1,51	0,50	-2,61	-1,18	-2,67
Julio	0,09	1,79	-0,67	-2,24	0,73	-0,90
Agosto	1,07	-2,86	1,16	-0,15	1,64	-3,38
Septiembre	2,15	2,04	1,77	2,23	1,84	7,54
Octubre	2,44	12,01	2,22	2,80	2,30	2,43
Noviembre	-0,81	-0,20	-0,99	0,45	-1,10	-0,02
Diciembre	-0,87	-1,64	0,19	2,96	-1,44	-5,98
2012						
Enero	4,82	7,03	4,00	1,42	5,76	2,91
Febrero	2,91	7,45	1,97	1,98	3,07	4,52
Marzo	0,86	1,95	0,82	-0,22	0,92	3,19
Abril	0,08	-2,56	0,56	-0,69	0,24	-0,29
Mayo	-0,30	-4,74	1,65	-2,01	-0,06	-1,31
Junio	-1,60	-0,80	-1,12	-2,52	-1,31	-4,45
Julio	0,23	0,30	-0,91	-1,90	0,85	-1,12
Agosto	0,93	-1,64	0,63	-0,54	1,46	-2,36
Septiembre	1,74	2,02	1,13	1,46	1,50	7,98
Octubre	2,40	14,63	2,06	1,27	2,60	1,47
Noviembre	0,80	3,74	0,62	1,26	0,71	0,71
Diciembre	-1,68	-1,76	-0,41	1,29	-1,99	-7,76
2013						
Enero	3,20	1,35	2,60	1,20	3,90	-0,84
Febrero	1,45	2,71	0,53	0,44	1,59	3,79
Marzo	0,30	-0,26	0,13	0,36	0,20	2,41
Abril	-0,48	-3,82	-0,43	-1,36	-0,39	1,46
Mayo	-1,49	-4,80	-1,99	-2,71	-1,23	-0,48
Junio	-2,63	-2,99	-2,19	-3,64	-2,45	-3,30
Julio	-0,63	-1,14	-2,24	-3,46	0,03	-0,21
Agosto	0,28	-1,96	0,45	-1,15	0,68	-2,34
Septiembre	0,70	1,23	0,22	0,22	0,37	8,71
Octubre	0,92	12,54	0,47	0,48	0,83	2,56
Noviembre	-0,45	6,80	-0,63	-0,36	-0,62	1,12
Diciembre	-2,67	-4,07	-1,21	1,34	-3,22	-6,84
2014						
Enero	2,20	0,92	0,70	-0,56	2,80	3,31
Febrero	0,39	3,55	-0,54	-0,49	0,49	2,32
Marzo	-0,48	5,85	-0,64	-1,87	-0,57	3,84
Abril	-2,01	-1,95	-1,02	-1,41	-2,29	-0,73
Mayo						
Junio						
Julio						
Agosto						
Septiembre						
Octubre						
Noviembre						
Diciembre						

TABLA 13. ACTIVIDAD ECONÓMICA. Variación anual absoluta. Serie SISPE

PERIODO	Total P.R.	Agricultura	Industria	Construc.	Servicios	S/E anterior
2010						
Enero	96.196	743	6.549	10.756	71.612	6.536
Febrero	86.811	801	5.227	7.836	66.058	6.889
Marzo	74.349	882	3.619	5.400	58.166	6.282
Abril	66.102	999	2.803	3.889	52.767	5.644
Mayo	57.388	1.039	2.069	2.773	46.336	5.171
Junio	52.629	966	1.457	2.062	43.148	4.996
Julio	46.456	841	1.421	1.957	37.411	4.826
Agosto	43.850	799	1.060	1.148	36.197	4.646
Septiembre	40.859	651	356	-645	35.543	4.954
Octubre	29.530	682	-768	-3.352	28.146	4.822
Noviembre	20.855	650	-1.618	-5.563	22.443	4.943
Diciembre	9.999	593	-2.089	-8.467	15.199	4.763
2011						
Enero	7.016	491	-2.240	-9.606	13.598	4.773
Febrero	3.814	504	-2.856	-9.817	11.777	4.206
Marzo	2.003	418	-3.148	-8.931	9.890	3.774
Abril	-2.174	314	-3.132	-6.965	4.637	2.972
Mayo	1.215	410	-2.931	-6.169	7.102	2.803
Junio	-1.402	455	-2.810	-5.574	4.108	2.419
Julio	7.237	589	-1.811	-4.718	10.454	2.723
Agosto	6.388	499	-1.429	-4.484	9.654	2.148
Septiembre	13.563	635	-438	-2.218	13.424	2.160
Octubre	25.637	605	931	674	21.162	2.265
Noviembre	23.933	500	1.116	1.371	19.146	1.800
Diciembre	26.781	520	1.556	1.068	22.293	1.344
2012						
Enero	38.997	748	2.665	2.954	31.220	1.410
Febrero	48.204	887	3.568	4.650	37.368	1.731
Marzo	48.850	840	3.945	3.914	38.496	1.655
Abril	52.247	729	4.506	2.822	42.630	1.560
Mayo	53.864	562	5.369	2.721	43.997	1.215
Junio	51.735	580	4.678	2.717	43.009	751
Julio	52.464	535	4.540	2.906	43.790	693
Agosto	52.264	565	4.362	2.619	43.815	903
Septiembre	51.251	576	4.160	2.123	43.322	1.070
Octubre	52.329	743	4.179	1.064	45.478	865
Noviembre	60.750	910	4.861	1.672	52.264	1.043
Diciembre	55.775	890	4.598	471	49.275	541
2014						
Enero	50.454	743	4.194	342	45.447	-272
Febrero	43.665	589	3.608	-830	40.747	-449
Marzo	40.876	500	3.317	-377	38.082	-646
Abril	37.713	430	2.873	-897	35.533	-226
Mayo	30.820	407	1.228	-1.410	30.615	-20
Junio	24.598	313	728	-2.202	25.500	259
Julio	19.979	256	130	-3.278	22.401	470
Agosto	16.644	239	53	-3.681	19.570	463
Septiembre	11.244	213	-345	-4.583	15.292	667
Octubre	3.404	162	-1.048	-5.177	8.519	948
Noviembre	-3.493	304	-1.602	-6.358	3.104	1.059
Diciembre	-8.921	189	-1.944	-6.404	-1.977	1.215
2013						
Enero	-14.566	172	-2.818	-7.704	-6.414	2.198
Febrero	-20.525	215	-3.298	-8.380	-10.980	1.918
Marzo	-24.872	505	-3.638	-9.942	-14.122	2.325
Abril	-33.116	580	-3.876	-9.839	-21.766	1.785
Mayo						
Junio						
Julio						
Agosto						
Septiembre						
Octubre						
Noviembre						
Diciembre						

TABLA 14. ACTIVIDAD ECONÓMICA. Variación anual relativa. Serie SISPE

PERIODO	Total P.R.	Agricultura	Industria	Construc.	Servicios	S/E anterior
2010						
Enero	26,05	43,83	18,59	14,91	28,63	64,78
Febrero	22,40	45,54	14,09	10,43	25,16	62,55
Marzo	18,33	46,72	9,29	6,99	21,17	48,74
Abril	15,92	53,05	7,11	5,03	18,70	39,32
Mayo	13,75	60,13	5,19	3,64	16,29	34,43
Junio	12,58	56,56	3,60	2,77	15,05	33,39
Julio	11,16	47,92	3,62	2,72	12,97	32,99
Agosto	10,32	44,49	2,67	1,58	12,23	31,75
Septiembre	9,48	34,79	0,89	-0,88	11,88	31,10
Octubre	6,68	30,32	-1,88	-4,44	9,17	29,20
Noviembre	4,65	27,32	-3,94	-7,20	7,22	29,33
Diciembre	2,21	25,15	-5,08	-10,25	4,91	29,62
2011						
Enero	1,51	20,14	-5,36	-11,59	4,23	28,71
Febrero	0,80	19,69	-6,75	-11,84	3,58	23,49
Marzo	0,42	15,09	-7,39	-10,81	2,97	19,68
Abril	-0,45	10,90	-7,41	-8,58	1,38	14,86
Mayo	0,26	14,82	-7,00	-7,81	2,15	13,88
Junio	-0,30	17,02	-6,69	-7,29	1,25	12,12
Julio	1,56	22,69	-4,45	-6,37	3,21	14,00
Agosto	1,36	19,23	-3,50	-6,08	2,91	11,14
Septiembre	2,88	25,18	-1,08	-3,04	4,01	10,34
Octubre	5,44	20,64	2,33	0,94	6,32	10,62
Noviembre	5,10	16,51	2,83	1,91	5,75	8,26
Diciembre	5,80	17,62	3,98	1,44	6,86	6,45
2012 CNAE'09						
Enero	8,25	25,54	6,74	4,03	9,31	6,59
Febrero	10,08	28,95	9,04	6,36	10,98	7,83
Marzo	10,13	26,35	10,00	5,31	11,23	7,21
Abril	10,91	22,81	11,52	3,80	12,55	6,79
Mayo	11,32	17,69	13,78	3,74	13,02	5,28
Junio	11,02	18,54	11,94	3,83	12,88	3,36
Julio	11,16	16,80	11,67	4,19	13,02	3,12
Agosto	11,00	18,26	11,08	3,78	12,81	4,21
Septiembre	10,56	18,25	10,39	3,00	12,44	4,64
Octubre	10,53	21,01	10,21	1,46	12,77	3,66
Noviembre	12,32	25,79	11,99	2,29	14,84	4,42
Diciembre	11,41	25,64	11,32	0,63	14,19	2,44
2013						
Enero	9,86	20,21	9,94	0,45	12,40	-1,19
Febrero	8,30	14,91	8,39	-1,07	10,79	-1,88
Marzo	7,70	12,41	7,65	-0,49	9,99	-2,63
Abril	7,10	10,96	6,59	-1,16	9,30	-0,92
Mayo	5,82	10,89	2,77	-1,87	8,02	-0,08
Junio	4,72	8,44	1,66	-2,99	6,76	1,12
Julio	3,82	6,88	0,30	-4,54	5,89	2,06
Agosto	3,16	6,53	0,12	-5,12	5,07	2,07
Septiembre	2,10	5,71	-0,78	-6,29	3,91	2,77
Octubre	0,62	3,79	-2,32	-7,02	2,12	3,87
Noviembre	-0,63	6,85	-3,53	-8,51	0,77	4,30
Diciembre	-1,64	4,33	-4,30	-8,46	-0,50	5,35
2014						
Enero	-2,59	3,89	-6,07	-10,06	-1,56	9,75
Febrero	-3,60	4,74	-7,07	-10,89	-2,62	8,20
Marzo	-4,35	11,15	-7,79	-12,87	-3,37	9,71
Abril	-5,82	13,32	-8,34	-12,92	-5,21	7,34
Mayo						
Junio						
Julio						
Agosto						
Septiembre						
Octubre						
Noviembre						
Diciembre						

Tabla 1.- CONTRATACION SEGÚN SEXO Y EDAD POR DURACIÓN Y TIPO DE JORNADA Y MODALIDAD

CONTRATACIONES		Hombres						Mujeres						
		Total	16-24	25-29	30-44	45-54	>=55	Total	16-24	25-29	30-44	45-54	>=55	
Indefinidos	Jornada completa	Indefinido ordinario	7.176	463	1.200	3.983	1.172	358	5.342	452	1.003	2.772	822	293
		Indefinido fomento empleo	158	41	38	5	60	14	119	23	37	8	41	10
		Discapacitados	40	1	4	20	9	6	28	1	1	15	9	2
		Discapacitados en CEE	7	2	0	2	3	0	7	0	2	4	1	0
		Transformaciones en indefinidos	2.101	174	479	1.109	276	63	1.451	134	455	699	142	21
		<i>Total jornada completa</i>	<i>9.482</i>	<i>681</i>	<i>1.721</i>	<i>5.119</i>	<i>1.520</i>	<i>441</i>	<i>6.947</i>	<i>610</i>	<i>1.498</i>	<i>3.498</i>	<i>1.015</i>	<i>326</i>
	Jornada parcial	Indefinido ordinario	2.348	471	377	1.070	306	124	3.796	459	660	1.780	675	222
		Indefinido fomento empleo	66	29	20	3	10	4	99	39	25	6	24	5
		Discapacitados	27	3	3	14	6	1	19	0	2	8	9	0
		Discapacitados en CEE	0	0	0	0	0	0	1	0	0	1	0	0
		Transformaciones en indefinidos	877	190	188	369	98	32	1.180	239	256	513	127	45
		<i>Total jornada parcial</i>	<i>3.318</i>	<i>693</i>	<i>588</i>	<i>1.456</i>	<i>420</i>	<i>161</i>	<i>5.095</i>	<i>737</i>	<i>943</i>	<i>2.308</i>	<i>835</i>	<i>272</i>
	Fijos discontinuos	Indefinido ordinario	124	14	25	58	20	7	134	16	26	60	24	8
		Indefinido fomento empleo	2	1	0	0	0	1	0	0	0	0	0	0
		Discapacitados	2	1	0	1	0	0	3	0	0	1	1	1
		Discapacitados en CEE	3	0	0	2	1	0	1	0	1	0	0	0
		Transformaciones en indefinidos	16	1	2	9	4	0	16	4	0	8	1	3
		<i>Total fijos discontinuos</i>	<i>147</i>	<i>17</i>	<i>27</i>	<i>70</i>	<i>25</i>	<i>8</i>	<i>154</i>	<i>20</i>	<i>27</i>	<i>69</i>	<i>26</i>	<i>12</i>
<i>Total indefinidos</i>		<i>12.947</i>	<i>1.391</i>	<i>2.336</i>	<i>6.645</i>	<i>1.965</i>	<i>610</i>	<i>12.196</i>	<i>1.367</i>	<i>2.468</i>	<i>5.875</i>	<i>1.876</i>	<i>610</i>	
Temporales	Jornada completa	Obra o servicio	20.639	2.143	3.110	10.664	3.627	1.095	10.343	1.762	2.181	4.594	1.375	431
		Eventual circunstancias producción	13.360	1.567	2.452	7.084	1.799	458	10.189	1.382	1.944	4.985	1.557	321
		Interinidad	2.715	373	535	1.293	426	88	4.195	508	887	1.878	725	197
		Discapacitados temporal	70	2	2	37	26	3	37	1	7	13	12	4
		Temporal discapacitados en CEE	0	0	0	0	0	0	0	0	0	0	0	0
		Relevo	45	2	6	29	7	1	28	6	5	11	4	2
		Sust. Jubilación 64 años	2	0	0	1	1	0	17	0	1	5	7	4
		Prácticas	393	147	205	36	5	0	347	131	192	19	4	1
		Formación	470	270	152	27	19	2	518	296	201	12	8	1
		Otros temporales	87	22	17	34	14	0	58	25	14	15	3	1
		<i>Total jornada completa</i>	<i>37.781</i>	<i>4.526</i>	<i>6.479</i>	<i>19.205</i>	<i>5.924</i>	<i>1.647</i>	<i>25.732</i>	<i>4.111</i>	<i>5.432</i>	<i>11.532</i>	<i>3.695</i>	<i>962</i>
	Jornada parcial	Obra o servicio	10.126	2.176	2.129	4.288	1.182	351	12.320	3.208	2.828	4.436	1.428	420
		Eventual circunstancias producción	11.460	2.710	2.388	4.686	1.333	343	13.415	3.880	2.969	4.714	1.515	337
		Interinidad	951	217	230	370	97	37	3.295	548	562	1.330	717	138
		Temporal discapacitados	60	5	4	33	16	2	65	6	9	22	23	5
		Temporal discapacitados en CEE	0	0	0	0	0	0	0	0	0	0	0	0
		Jubilación parcial	204	0	0	3	1	200	101	0	0	1	0	100
		Relevo	34	2	5	15	9	3	67	2	9	38	14	4
Otros temporales		0	0	0	0	0	0	0	0	0	0	0	0	
<i>Total jornada parcial</i>	<i>22.909</i>	<i>5.137</i>	<i>4.797</i>	<i>9.401</i>	<i>2.638</i>	<i>936</i>	<i>29.416</i>	<i>7.708</i>	<i>6.433</i>	<i>10.560</i>	<i>3.710</i>	<i>1.005</i>		
<i>Total temporales</i>		<i>60.690</i>	<i>9.663</i>	<i>11.276</i>	<i>28.606</i>	<i>8.562</i>	<i>2.583</i>	<i>55.148</i>	<i>11.819</i>	<i>11.865</i>	<i>22.092</i>	<i>7.405</i>	<i>1.967</i>	
TOTAL		73.637	11.054	13.612	35.251	10.527	3.193	67.344	13.186	14.333	27.967	9.281	2.577	

Tabla 2.- CONTRATACION SEGÚN ACTIVIDAD ECONOMICA POR SEXO Y MODALIDAD

CONTRATACIONES		TOTAL	AGRICULTURA		INDUSTRIA			CONSTRUCCION
			A	B	C	D	E	F
Ambos sexos	Indefinido ordinario	18.920	29	9	893	13	24	1.071
	Indefinido fomento empleo	444	5	0	22	0	0	22
	Discapacitados	119	0	0	2	0	0	5
	Discapacitados en CEE	19	0	0	3	0	0	0
	Subtotal indefinidos	19.502	34	9	920	13	24	1.098
	Obra o servicio	53.428	215	9	2.397	14	87	7.087
	Event. circuns. producción	48.424	115	6	3.841	11	214	1.732
	Interinidad	11.156	1	2	371	7	296	52
	Temporal discapacitados	232	0	0	3	0	1	7
	Temporal discapacitados en CEE	0	0	0	0	0	0	0
	Jubilación parcial	305	1	1	56	0	10	6
	Relevo	174	0	0	5	0	7	5
	Jubilación 64 años	19	0	0	0	0	0	0
	Prácticas	967	1	0	91	3	4	33
	Formación	988	0	0	46	0	0	39
Otros contratos	145	0	0	1	0	0	1	
Subtotal temporal	115.838	333	18	6.811	35	619	8.962	
Conversión en indefinido	5.641	10	4	387	6	18	346	
Total ambos sexos	140.981	377	31	8.118	54	661	10.406	
Hombres	Indefinido ordinario	9.648	23	5	620	9	20	907
	Indefinido fomento empleo	226	4	0	16	0	0	14
	Discapacitados	69	0	0	2	0	0	2
	Discapacitados en CEE	10	0	0	0	0	0	0
	Subtotal indefinidos	9.953	27	5	638	9	20	923
	Obra o servicio	30.765	188	8	1.738	7	60	6.858
	Event. circuns. producción	24.820	99	5	2.767	3	190	1.307
	Interinidad	3.666	1	2	241	2	282	26
	Temporal discapacitados	130	0	0	2	0	1	4
	Temporal discapacitados en CEE	0	0	0	0	0	0	0
	Jubilación parcial	204	1	1	51	0	8	6
	Relevo	79	0	0	5	0	4	4
	Jubilación 64 años	2	0	0	0	0	0	0
	Prácticas	467	1	0	63	2	2	23
	Formación	470	0	0	35	0	0	31
Otros contratos	87	0	0	1	0	0	1	
Subtotal temporal	60.690	290	16	4.903	14	547	8.260	
Conversión en indefinido	2.994	7	2	267	4	15	302	
Total hombres	73.637	324	23	5.808	27	582	9.485	
Mujeres	Indefinido ordinario	9.272	6	4	273	4	4	164
	Indefinido fomento empleo	218	1	0	6	0	0	8
	Discapacitados	50	0	0	0	0	0	3
	Discapacitados en CEE	9	0	0	3	0	0	0
	Subtotal indefinidos	9.549	7	4	282	4	4	175
	Obra o servicio	22.663	27	1	659	7	27	229
	Event. circuns. producción	23.604	16	1	1.074	8	24	425
	Interinidad	7.490	0	0	130	5	14	26
	Temporal discapacitados	102	0	0	1	0	0	3
	Temporal discapacitados en CEE	0	0	0	0	0	0	0
	Jubilación parcial	101	0	0	5	0	2	0
	Relevo	95	0	0	0	0	3	1
	Jubilación 64 años	17	0	0	0	0	0	0
	Prácticas	500	0	0	28	1	2	10
	Formación	518	0	0	11	0	0	8
Otros contratos	58	0	0	0	0	0	0	
Subtotal temporal	55.148	43	2	1.908	21	72	702	
Conversión en indefinido	2.647	3	2	120	2	3	44	
Total mujeres	67.344	53	8	2.310	27	79	921	

A.- Agricultura, ganadería, siveicultura y pesca

B.- Industrias extractivas

C.- Industrias manufactureras

D.- Suministro de energía eléctrica, gas, vapor y aire acondicionado

E.- Suministro de agua, actividades de saneamiento, gestión de residuos y descontaminación

F.- Construcción

Tabla 3.- CONTRATACION SEGÚN SUBGRUPO DE OCUPACION POR SEXO Y MODALIDAD

CONTRATACIONES		TOTAL	A	B	C	D	E	F	G	H
Ambos sexos	Indefinido ordinario	18.920	626	439	1.842	2.112	1.317	913	3.941	854
	Indefinido fomento empleo	444	6	8	8	44	33	32	142	33
	Discapitados	119	1	2	5	6	15	9	16	11
	Discapitados en CEE	19	0	1	1	0	2	1	2	0
	<i>Subtotal indefinidos</i>	<i>19.502</i>	<i>633</i>	<i>450</i>	<i>1.856</i>	<i>2.162</i>	<i>1.367</i>	<i>955</i>	<i>4.101</i>	<i>898</i>
	Obra o servicio	53.428	61	1.792	6.221	5.417	2.018	3.518	10.071	3.258
	Event. circuns. producción	48.424	197	898	1.170	3.698	2.125	2.534	16.010	2.057
	Interinidad	11.156	11	1.246	358	605	704	681	1.152	2.445
	Temporal discapitados	232	1	2	4	2	14	43	17	14
	Temporal discapitados en CEE	0	0	0	0	0	0	0	0	0
	Jubilación parcial	305	10	24	23	37	37	10	29	23
	Relevo	174	2	33	16	21	12	6	21	20
	Jubilación 64 años	19	0	5	0	2	2	0	0	4
	Prácticas	967	5	107	353	169	110	49	21	88
	Formación	988	0	4	23	34	68	30	518	49
	Otros contratos	145	4	0	57	81	0	0	1	0
	<i>Subtotal temporal</i>	<i>115.838</i>	<i>291</i>	<i>4.111</i>	<i>8.225</i>	<i>10.066</i>	<i>5.090</i>	<i>6.871</i>	<i>27.840</i>	<i>7.958</i>
	Conversión en indefinido	5.641	29	204	394	643	472	537	1.613	237
	Total ambos sexos	140.981	953	4.765	10.475	12.871	6.929	8.363	33.554	9.093
Hombres	Indefinido ordinario	9.648	433	143	1.180	1.353	494	283	2.174	301
	Indefinido fomento empleo	226	3	4	5	27	11	7	66	6
	Discapitados	69	1	0	3	4	8	3	10	8
	Discapitados en CEE	10	0	0	1	0	0	1	2	0
	<i>Subtotal indefinidos</i>	<i>9.953</i>	<i>437</i>	<i>147</i>	<i>1.189</i>	<i>1.384</i>	<i>513</i>	<i>294</i>	<i>2.252</i>	<i>315</i>
	Obra o servicio	30.765	35	752	3.537	3.159	974	1.125	4.631	1.023
	Event. circuns. producción	24.820	125	250	530	2.092	808	752	7.495	540
	Interinidad	3.666	5	237	90	218	249	134	367	470
	Temporal discapitados	130	1	0	2	0	1	25	11	10
	Temporal discapitados en CEE	0	0	0	0	0	0	0	0	0
	Jubilación parcial	204	9	8	16	30	23	4	19	9
	Relevo	79	1	8	8	13	1	2	11	7
	Jubilación 64 años	2	0	0	0	0	0	0	0	0
	Prácticas	467	4	26	185	123	42	14	10	6
	Formación	470	0	0	15	18	21	11	219	7
	Otros contratos	87	4	0	33	48	0	0	1	0
	<i>Subtotal temporal</i>	<i>60.690</i>	<i>184</i>	<i>1.281</i>	<i>4.416</i>	<i>5.701</i>	<i>2.119</i>	<i>2.067</i>	<i>12.764</i>	<i>2.072</i>
	Conversión en indefinido	2.994	17	68	221	372	167	137	802	74
	Total hombres	73.637	638	1.496	5.826	7.457	2.799	2.498	15.818	2.461
Mujeres	Indefinido ordinario	9.272	193	296	662	759	823	630	1.767	553
	Indefinido fomento empleo	218	3	4	3	17	22	25	76	27
	Discapitados	50	0	2	2	2	7	6	6	3
	Discapitados en CEE	9	0	1	0	0	2	0	0	0
	<i>Subtotal indefinidos</i>	<i>9.549</i>	<i>196</i>	<i>303</i>	<i>667</i>	<i>778</i>	<i>854</i>	<i>661</i>	<i>1.849</i>	<i>583</i>
	Obra o servicio	22.663	26	1.040	2.684	2.258	1.044	2.393	5.440	2.235
	Event. circuns. producción	23.604	72	648	640	1.606	1.317	1.782	8.515	1.517
	Interinidad	7.490	6	1.009	268	387	455	547	785	1.975
	Temporal discapitados	102	0	2	2	2	13	18	6	4
	Temporal discapitados en CEE	0	0	0	0	0	0	0	0	0
	Jubilación parcial	101	1	16	7	7	14	6	10	14
	Relevo	95	1	25	8	8	11	4	10	13
	Jubilación 64 años	17	0	5	0	2	2	0	0	4
	Prácticas	500	1	81	168	46	68	35	11	82
	Formación	518	0	4	8	16	47	19	299	42
	Otros contratos	58	0	0	24	33	0	0	0	0
	<i>Subtotal temporal</i>	<i>55.148</i>	<i>107</i>	<i>2.830</i>	<i>3.809</i>	<i>4.365</i>	<i>2.971</i>	<i>4.804</i>	<i>15.076</i>	<i>5.886</i>
	Conversión en indefinido	2.647	12	136	173	271	305	400	811	163
	Total mujeres	67.344	315	3.269	4.649	5.414	4.130	5.865	17.736	6.632

A.- Directores y gerentes.

B.- Técnicos y profesionales científicos e intelectuales de la actividad económica.

C.- Otros técnicos y profesionales científicos e intelectuales

D.- Técnicos y profesionales de apoyo

E.- Empleados de oficina que no atienden al público

F.- Empleados de oficina que atienden al público

G.- Trabajadores de los servicios de restauración y comercio

Tabla 3.- CONTRATACION SEGÚN SUBGRUPO DE OCUPACION POR SEXO Y MODALIDAD

CONTRATACIONES		I	J	K	L	M	N	O	P	Q
Ambos sexos	Indefinido ordinario	268	29	512	611	185	669	4.046	554	2
	Indefinido fomento empleo	3	1	6	25	1	25	67	10	0
	Discapacitados	8	0	3	1	2	7	28	5	0
	Discapacitados en CEE	0	0	0	3	1	0	6	2	0
	<i>Subtotal indefinidos</i>	<i>279</i>	<i>30</i>	<i>521</i>	<i>640</i>	<i>189</i>	<i>707</i>	<i>4.147</i>	<i>571</i>	<i>2</i>
	Obra o servicio	575	193	4.542	2.205	1.073	1.375	5.592	5.517	0
	Event. circuns. producción	259	81	420	1.357	950	1.460	7.665	7.543	0
	Interinidad	149	16	31	161	102	234	2.432	829	0
	Temporal discapacitados	6	0	7	9	15	7	87	4	0
	Temporal discapacitados en CEE	0	0	0	0	0	0	0	0	0
	Jubilación parcial	10	3	11	18	10	14	32	14	0
	Relevo	2	0	5	4	0	4	18	10	0
	Jubilación 64 años	0	0	0	1	0	1	3	1	0
	Prácticas	0	0	2	32	8	14	7	2	0
	Formación	0	5	33	95	6	1	75	47	0
	Otros contratos	0	0	0	0	0	0	2	0	0
	<i>Subtotal temporal</i>	<i>1.001</i>	<i>298</i>	<i>5.051</i>	<i>3.882</i>	<i>2.164</i>	<i>3.110</i>	<i>15.913</i>	<i>13.967</i>	<i>0</i>
Conversión en indefinido	64	17	173	244	122	195	470	226	1	
Total ambos sexos	1.344	345	5.745	4.766	2.475	4.006	20.530	14.764	3	
Hombres	Indefinido ordinario	211	28	503	557	124	647	728	488	1
	Indefinido fomento empleo	1	1	6	25	0	25	30	9	0
	Discapacitados	8	0	3	1	2	7	7	4	0
	Discapacitados en CEE	0	0	0	1	0	0	3	2	0
	<i>Subtotal indefinidos</i>	<i>220</i>	<i>29</i>	<i>512</i>	<i>584</i>	<i>126</i>	<i>679</i>	<i>768</i>	<i>503</i>	<i>1</i>
	Obra o servicio	466	143	4.486	2.001	937	1.314	1.897	4.285	0
	Event. circuns. producción	180	73	398	1.097	714	1.371	2.647	5.748	0
	Interinidad	102	13	24	128	80	223	721	605	0
	Temporal discapacitados	6	0	7	6	12	7	38	4	0
	Temporal discapacitados en CEE	0	0	0	0	0	0	0	0	0
	Jubilación parcial	9	2	11	14	10	14	12	14	0
	Relevo	1	0	5	4	0	4	6	8	0
	Jubilación 64 años	0	0	0	1	0	1	0	0	0
	Prácticas	0	0	2	27	8	13	5	2	0
	Formación	0	3	25	80	5	1	22	43	0
	Otros contratos	0	0	0	0	0	0	1	0	0
	<i>Subtotal temporal</i>	<i>764</i>	<i>234</i>	<i>4.958</i>	<i>3.358</i>	<i>1.766</i>	<i>2.948</i>	<i>5.349</i>	<i>10.709</i>	<i>0</i>
Conversión en indefinido	52	14	170	226	101	189	196	188	0	
Total hombres	1.036	277	5.640	4.168	1.993	3.816	6.313	11.400	1	
Mujeres	Indefinido ordinario	57	1	9	54	61	22	3.318	66	1
	Indefinido fomento empleo	2	0	0	0	1	0	37	1	0
	Discapacitados	0	0	0	0	0	0	21	1	0
	Discapacitados en CEE	0	0	0	2	1	0	3	0	0
	<i>Subtotal indefinidos</i>	<i>59</i>	<i>1</i>	<i>9</i>	<i>56</i>	<i>63</i>	<i>22</i>	<i>3.379</i>	<i>68</i>	<i>1</i>
	Obra o servicio	109	50	56	204	136	61	3.695	1.232	0
	Event. circuns. producción	79	8	22	260	236	89	5.018	1.795	0
	Interinidad	47	3	7	33	22	11	1.711	224	0
	Temporal discapacitados	0	0	0	3	3	0	49	0	0
	Temporal discapacitados en CEE	0	0	0	0	0	0	0	0	0
	Jubilación parcial	1	1	0	4	0	0	20	0	0
	Relevo	1	0	0	0	0	0	12	2	0
	Jubilación 64 años	0	0	0	0	0	0	3	1	0
	Prácticas	0	0	0	5	0	1	2	0	0
	Formación	0	2	8	15	1	0	53	4	0
	Otros contratos	0	0	0	0	0	0	1	0	0
	<i>Subtotal temporal</i>	<i>237</i>	<i>64</i>	<i>93</i>	<i>524</i>	<i>398</i>	<i>162</i>	<i>10.564</i>	<i>3.258</i>	<i>0</i>
Conversión en indefinido	12	3	3	18	21	6	274	38	1	
Total mujeres	308	68	105	598	482	190	14.217	3.364	2	

H.- Trabajadores de los servicios de salud y el cuidado de personas

I.- Trabajadores de los servicios de protección y seguridad

J.- Trabaj. Cualific. del sector agrícola, ganadero, forestal y pesquero

K.- Trabaj. Cualific. de la construcción, excepto operadores de máquinas

L.- Trabaj. cualif. de industrias manufactureras, excep, operadores de instalaciones

M.- Operadores de instalaciones y maquinarias fijas y

N.- Conductores y operadores de maquinaria móvil.

O.- Trabajadores no cualificados en servicios

P.- Peones de agricul., pesca, construcc., ind.manufact

Q.- Ocupaciones militares

Tabla 4.- CONTRATACION SEGÚN DURACION POR SEXO Y MODALIDAD

CONTRATACIONES		Total	< de 6 días	6-15 días	16-30 días	31-60 días	61-90 días	91-180 días	mas de 180	Indeterm inado	Indefinid o
Ambos sexos	Indefinido ordinario	18.920									18.920
	Indefinido fomento empleo	444									444
	Discapacitados	119									119
	Discapacitados en CEE	19									19
	<i>Subtotal indefinidos</i>	<i>19.502</i>									<i>19.502</i>
	Obra o servicio	53.428	10.027	1.328	633	540	781	934	1.065	38.120	0
	Event. circuns. producción	48.424	19.070	6.147	3.599	2.753	8.115	7.688	1.014	38	0
	Interinidad	11.156	1.251	904	578	251	183	385	119	7.485	0
	Temporal discapacitados	232	1	0	1	2	3	3	222	0	0
	Temporal discapacitados en CEE	0	0	0	0	0	0	0	0	0	0
	Jubilación parcial	305	2	0	0	1	1	3	268	30	0
	Relevo	174	1	1	2	0	0	4	166	0	0
	Jubilación 64 años	19	0	0	0	0	0	0	19	0	0
	Prácticas	967	1	0	0	0	0	611	355	0	0
	Formación	988	0	0	0	0	0	151	837	0	0
	Otros contratos	145	44	13	0	0	0	79	3	6	0
	<i>Subtotal temporal</i>	<i>115.838</i>	<i>30.397</i>	<i>8.393</i>	<i>4.813</i>	<i>3.547</i>	<i>9.083</i>	<i>9.858</i>	<i>4.068</i>	<i>45.679</i>	<i>0</i>
	Conversión en indefinido	5.641	0	0	0	0	0	0	0	0	5.641
	Total ambos sexos	140.981	30.397	8.393	4.813	3.547	9.083	9.858	4.068	45.679	25.143
Hombres	Indefinido ordinario	9.648	0	0	0	0	0	0	0	0	9.648
	Indefinido fomento empleo	226	0	0	0	0	0	0	0	0	226
	Discapacitados	69	0	0	0	0	0	0	0	0	69
	Discapacitados en CEE	10	0	0	0	0	0	0	0	0	10
	<i>Subtotal indefinidos</i>	<i>9.953</i>	<i>0</i>	<i>0</i>	<i>0</i>	<i>0</i>	<i>0</i>	<i>0</i>	<i>0</i>	<i>0</i>	<i>9.953</i>
	Obra o servicio	30.765	5.390	544	291	194	377	421	564	22.984	0
	Event. circuns. producción	24.820	10.397	2.960	1.802	1.290	4.189	3.667	493	22	0
	Interinidad	3.666	431	292	198	77	43	96	47	2.482	0
	Temporal discapacitados	130	1	0	0	1	1	2	125	0	0
	Temporal discapacitados en CEE	0	0	0	0	0	0	0	0	0	0
	Jubilación parcial	204	2	0	0	1	1	3	172	25	0
	Relevo	79	0	0	1	0	0	2	76	0	0
	Jubilación 64 años	2	0	0	0	0	0	0	2	0	0
	Prácticas	467	0	0	0	0	0	280	187	0	0
	Formación	470	0	0	0	0	0	90	380	0	0
	Otros contratos	87	25	8	0	0	0	46	3	5	0
	<i>Subtotal temporal</i>	<i>60.690</i>	<i>16.246</i>	<i>3.804</i>	<i>2.292</i>	<i>1.563</i>	<i>4.611</i>	<i>4.607</i>	<i>2.049</i>	<i>25.518</i>	<i>0</i>
	Conversión en indefinido	2.994	0	0	0	0	0	0	0	0	2.994
	Total hombres	73.637	16.246	3.804	2.292	1.563	4.611	4.607	2.049	25.518	12.947
Mujeres	Indefinido ordinario	9.272	0	0	0	0	0	0	0	0	9.272
	Indefinido fomento empleo	218	0	0	0	0	0	0	0	0	218
	Discapacitados	50	0	0	0	0	0	0	0	0	50
	Discapacitados en CEE	9	0	0	0	0	0	0	0	0	9
	<i>Subtotal indefinidos</i>	<i>9.549</i>	<i>0</i>	<i>0</i>	<i>0</i>	<i>0</i>	<i>0</i>	<i>0</i>	<i>0</i>	<i>0</i>	<i>9.549</i>
	Obra o servicio	22.663	4.637	784	342	346	404	513	501	15.136	0
	Event. circuns. producción	23.604	8.673	3.187	1.797	1.463	3.926	4.021	521	16	0
	Interinidad	7.490	820	612	380	174	140	289	72	5.003	0
	Temporal discapacitados	102	0	0	1	1	2	1	97	0	0
	Temporal discapacitados en CEE	0	0	0	0	0	0	0	0	0	0
	Jubilación parcial	101	0	0	0	0	0	0	96	5	0
	Relevo	95	1	1	1	0	0	2	90	0	0
	Jubilación 64 años	17	0	0	0	0	0	0	17	0	0
	Prácticas	500	1	0	0	0	0	331	168	0	0
	Formación	518	0	0	0	0	0	61	457	0	0
	Otros contratos	58	19	5	0	0	0	33	0	1	0
	<i>Subtotal temporal</i>	<i>55.148</i>	<i>14.151</i>	<i>4.589</i>	<i>2.521</i>	<i>1.984</i>	<i>4.472</i>	<i>5.251</i>	<i>2.019</i>	<i>20.161</i>	<i>0</i>
	Conversión en indefinido	2.647	0	0	0	0	0	0	0	0	2.647
	Total mujeres	67.344	14.151	4.589	2.521	1.984	4.472	5.251	2.019	20.161	12.196

Tabla 5.- CONTRATACION SEGÚN GRUPOS DE EDAD POR SEXO Y MODALIDAD

CONTRATACIONES		Total	16 - 19	20 - 24	25 - 29	30 - 34	35 - 39	40 - 44	45 - 49	50 - 54	55 - 59	>=60
Ambos sexos	Indefinido ordinario	18.920	233	1.642	3.291	3.785	3.336	2.602	1.835	1.184	688	324
	Indefinido fomento empleo	444	13	120	120	18	3	1	70	65	27	7
	Discapacitados	119	1	5	10	16	19	24	13	21	7	3
	Discapacitados en CEE	19	1	1	3	1	2	6	2	3	0	0
	<i>Subtotal indefinidos</i>	<i>19.502</i>	<i>248</i>	<i>1.768</i>	<i>3.424</i>	<i>3.820</i>	<i>3.360</i>	<i>2.633</i>	<i>1.920</i>	<i>1.273</i>	<i>722</i>	<i>334</i>
	Obra o servicio	53.428	972	8.317	10.248	9.282	8.201	6.499	4.527	3.085	1.551	746
	Event. circuns. producción	48.424	1.062	8.477	9.753	8.560	7.466	5.443	3.864	2.340	1.058	401
	Interinidad	11.156	118	1.528	2.214	1.760	1.703	1.408	1.132	833	376	84
	Temporal discapacitados	232	1	13	22	31	33	41	39	38	10	4
	Temporal discapacitados en CEE	0	0	0	0	0	0	0	0	0	0	0
	Jubilación parcial	305	0	0	0	2	2	0	0	1	1	299
	Relevo	174	0	12	25	31	34	28	25	9	4	6
	Jubilación 64 años	19	0	0	1	2	1	3	1	7	2	2
	Prácticas	967	8	361	494	51	22	7	16	6	1	1
	Formación	988	116	450	353	9	13	17	11	16	3	0
	Otros contratos	145	14	33	31	15	21	13	6	11	0	1
	<i>Subtotal temporal</i>	<i>115.838</i>	<i>2.291</i>	<i>19.191</i>	<i>23.141</i>	<i>19.743</i>	<i>17.496</i>	<i>13.459</i>	<i>9.621</i>	<i>6.346</i>	<i>3.006</i>	<i>1.544</i>
	Conversión en indefinido	5.641	55	687	1.380	1.154	913	640	408	240	122	42
	Total ambos sexos	140.981	2.594	21.646	27.945	24.717	21.769	16.732	11.949	7.859	3.850	1.920
Hombres	Indefinido ordinario	9.648	135	813	1.602	1.997	1.775	1.339	922	576	344	145
	Indefinido fomento empleo	226	8	63	58	7	1	0	36	34	16	3
	Discapacitados	69	0	5	7	8	13	14	5	10	5	2
	Discapacitados en CEE	10	1	1	0	0	1	3	2	2	0	0
	<i>Subtotal indefinidos</i>	<i>9.953</i>	<i>144</i>	<i>882</i>	<i>1.667</i>	<i>2.012</i>	<i>1.790</i>	<i>1.356</i>	<i>965</i>	<i>622</i>	<i>365</i>	<i>150</i>
	Obra o servicio	30.765	490	3.829	5.239	5.539	5.313	4.100	2.840	1.969	1.012	434
	Event. circuns. producción	24.820	490	3.787	4.840	4.665	4.214	2.891	1.988	1.144	559	242
	Interinidad	3.666	51	539	765	639	575	449	302	221	99	26
	Temporal discapacitados	130	0	7	6	20	25	25	19	23	5	0
	Temporal discapacitados en CEE	0	0	0	0	0	0	0	0	0	0	0
	Jubilación parcial	204	0	0	0	1	2	0	0	1	1	199
	Relevo	79	0	4	11	19	14	11	11	5	2	2
	Jubilación 64 años	2	0	0	0	0	0	1	0	1	0	0
	Prácticas	467	1	173	246	29	10	3	5	0	0	0
	Formación	470	62	208	152	9	5	13	7	12	2	0
	Otros contratos	87	8	14	17	12	14	8	3	11	0	0
	<i>Subtotal temporal</i>	<i>60.690</i>	<i>1.102</i>	<i>8.561</i>	<i>11.276</i>	<i>10.933</i>	<i>10.172</i>	<i>7.501</i>	<i>5.175</i>	<i>3.387</i>	<i>1.680</i>	<i>903</i>
	Conversión en indefinido	2.994	23	342	669	613	522	352	230	148	72	23
	Total hombres	73.637	1.269	9.785	13.612	13.558	12.484	9.209	6.370	4.157	2.117	1.076
Mujeres	Indefinido ordinario	9.272	98	829	1.689	1.788	1.561	1.263	913	608	344	179
	Indefinido fomento empleo	218	5	57	62	11	2	1	34	31	11	4
	Discapacitados	50	1	0	3	8	6	10	8	11	2	1
	Discapacitados en CEE	9	0	0	3	1	1	3	0	1	0	0
	<i>Subtotal indefinidos</i>	<i>9.549</i>	<i>104</i>	<i>886</i>	<i>1.757</i>	<i>1.808</i>	<i>1.570</i>	<i>1.277</i>	<i>955</i>	<i>651</i>	<i>357</i>	<i>184</i>
	Obra o servicio	22.663	482	4.488	5.009	3.743	2.888	2.399	1.687	1.116	539	312
	Event. circuns. producción	23.604	572	4.690	4.913	3.895	3.252	2.552	1.876	1.196	499	159
	Interinidad	7.490	67	989	1.449	1.121	1.128	959	830	612	277	58
	Temporal discapacitados	102	1	6	16	11	8	16	20	15	5	4
	Temporal discapacitados en CEE	0	0	0	0	0	0	0	0	0	0	0
	Jubilación parcial	101	0	0	0	1	0	0	0	0	0	100
	Relevo	95	0	8	14	12	20	17	14	4	2	4
	Jubilación 64 años	17	0	0	1	2	1	2	1	6	2	2
	Prácticas	500	7	188	248	22	12	4	11	6	1	1
	Formación	518	54	242	201	0	8	4	4	4	1	0
	Otros contratos	58	6	19	14	3	7	5	3	0	0	1
	<i>Subtotal temporal</i>	<i>55.148</i>	<i>1.189</i>	<i>10.630</i>	<i>11.865</i>	<i>8.810</i>	<i>7.324</i>	<i>5.958</i>	<i>4.446</i>	<i>2.959</i>	<i>1.326</i>	<i>641</i>
	Conversión en indefinido	2.647	32	345	711	541	391	288	178	92	50	19
	Total mujeres	67.344	1.325	11.861	14.333	11.159	9.285	7.523	5.579	3.702	1.733	844

Tabla 6.- CONTRATACION SEGÚN NIVEL FORMATIVO POR SEXO Y MODALIDAD

CONTRATACIONES		Total	NF1	NF2	NF3	NF4	NF5	NF6	NF7	NF8	NF9	NF10
Ambos sexos	Indefinido ordinario	18.920	839	2.963	704	18	3.372	1.476	4.034	3.584	666	1.264
	Indefinido fomento empleo	444	10	88	11	0	102	43	144	38	8	0
	Discapacitados	119	5	28	5	0	34	9	24	13	1	0
	Discapacitados en CEE	19	0	6	0	0	7	0	4	2	0	0
	Subtotal Indefinidos	19.502	854	3.085	720	18	3.515	1.528	4.206	3.637	675	1.264
	Obra o servicio	53.428	3.821	7.754	1.772	27	11.267	4.802	16.457	6.163	912	453
	Event. circuns. producción	48.424	1.987	6.895	3.331	15	10.703	6.166	14.621	4.217	489	0
	Interinidad	11.156	662	1.250	582	3	2.256	2.103	2.037	1.986	273	4
	Temporal discapacitados	232	11	72	7	0	84	14	31	10	3	0
	Temporal discapacitados en CEE	0	0	0	0	0	0	0	0	0	0	0
	Jubilación parcial	305	27	68	12	0	35	40	82	37	4	0
	Relevo	174	2	19	3	0	17	34	40	48	11	0
	Jubilación 64 años	19	0	1	2	0	2	7	2	4	1	0
	Prácticas	967	0	4	0	1	10	207	2	593	150	0
	Formación	988	37	246	65	6	399	41	162	25	7	0
Otros contratos	145	4	56	0	0	8	1	65	4	7	0	
Subtotal temporal	115.838	6.551	16.365	5.774	52	24.781	13.415	33.499	13.087	1.857	457	
Conversión en indefinido	5.641	302	707	151	2	1.347	783	1.228	921	200	0	
Total ambos sexos	140.981	7.707	20.157	6.645	72	29.643	15.726	38.933	17.645	2.732	1.721	
Hombres	Indefinido ordinario	9.648	471	1.653	255	5	1.899	778	2.181	1.967	367	72
	Indefinido fomento empleo	226	5	47	7	0	62	15	68	19	3	0
	Discapacitados	69	3	14	4	0	23	5	15	4	1	0
	Discapacitados en CEE	10	0	3	0	0	3	0	3	1	0	0
	Subtotal Indefinidos	9.953	479	1.717	266	5	1.987	798	2.267	1.991	371	72
	Obra o servicio	30.765	2.454	5.401	1.213	12	7.322	2.913	8.332	2.722	369	27
	Event. circuns. producción	24.820	1.069	3.834	2.208	7	5.820	3.273	6.706	1.720	183	0
	Interinidad	3.666	192	411	423	1	800	513	789	472	64	1
	Temporal discapacitados	130	5	35	3	0	59	13	11	4	0	0
	Temporal discapacitados en CEE	0	0	0	0	0	0	0	0	0	0	0
	Jubilación parcial	204	17	49	6	0	30	23	56	22	1	0
	Relevo	79	2	10	0	0	10	13	23	16	5	0
	Jubilación 64 años	2	0	0	0	0	0	2	0	0	0	0
	Prácticas	467	0	4	0	0	9	95	1	298	60	0
	Formación	470	12	131	42	6	170	19	77	7	6	0
Otros contratos	87	4	29	0	0	7	0	36	4	7	0	
Subtotal temporal	60.690	3.755	9.904	3.895	26	14.227	6.864	16.031	5.265	695	28	
Conversión en indefinido	2.994	182	416	106	1	760	404	629	417	79	0	
Total hombres	73.637	4.416	12.037	4.267	32	16.974	8.066	18.927	7.673	1.145	100	
Mujeres	Indefinido ordinario	9.272	368	1.310	449	13	1.473	698	1.853	1.617	299	1.192
	Indefinido fomento empleo	218	5	41	4	0	40	28	76	19	5	0
	Discapacitados	50	2	14	1	0	11	4	9	9	0	0
	Discapacitados en CEE	9	0	3	0	0	4	0	1	1	0	0
	Subtotal Indefinidos	9.549	375	1.368	454	13	1.528	730	1.939	1.646	304	1.192
	Obra o servicio	22.663	1.367	2.353	559	15	3.945	1.889	8.125	3.441	543	426
	Event. circuns. producción	23.604	918	3.061	1.123	8	4.883	2.893	7.915	2.497	306	0
	Interinidad	7.490	470	839	159	2	1.456	1.590	1.248	1.514	209	3
	Temporal discapacitados	102	6	37	4	0	25	1	20	6	3	0
	Temporal discapacitados en CEE	0	0	0	0	0	0	0	0	0	0	0
	Jubilación parcial	101	10	19	6	0	5	17	26	15	3	0
	Relevo	95	0	9	3	0	7	21	17	32	6	0
	Jubilación 64 años	17	0	1	2	0	2	5	2	4	1	0
	Prácticas	500	0	0	0	1	1	112	1	295	90	0
	Formación	518	25	115	23	0	229	22	85	18	1	0
Otros contratos	58	0	27	0	0	1	1	29	0	0	0	
Subtotal temporal	55.148	2.796	6.461	1.879	26	10.554	6.551	17.468	7.822	1.162	429	
Conversión en indefinido	2.647	120	291	45	1	587	379	599	504	121	0	
Total mujeres	67.344	3.291	8.120	2.378	40	12.669	7.660	20.006	9.972	1.587	1.621	

NF 1 Sin estudios
 NF 2 E.Primarios o equiv
 NF 3 Certificado Escolaridad
 NF 4 F.P.I o equiv.
 NF 5 Graduado esc. o equiv.

NF 6 F.P.II o equiv.
 NF 7 ESO/Bachiller o equivalente
 NF 8 Tit. Universitaria G.M.
 NF 9 Tit. Universitaria G.S.
 NF10 Desconocido

Tabla 7.- CONTRATACION REGISTRADA POR COMUNIDADES AUTONOMAS

ABRIL 2014	DATOS ABSOLUTOS MES	CONTRATACIONES				
		Indefinidos			Temporales	
		Absoluto	% Total CCAA	% Total Nacional	Absoluto	% total
Andalucía	327.304	14.050	4,29%	11,46%	313.254	95,71%
Aragón	34.534	3.261	9,44%	2,66%	31.273	90,56%
Asturias	22.970	1.923	8,37%	1,57%	21.047	91,63%
Baleares	39.291	6.324	16,10%	5,16%	32.967	83,90%
Canarias	46.858	6.011	12,83%	4,90%	40.847	87,17%
Cantabria	15.695	1.321	8,42%	1,08%	14.374	91,58%
Castilla la Mancha	43.506	3.399	7,81%	2,77%	40.107	92,19%
Castilla - León	52.498	4.730	9,01%	3,86%	47.768	90,99%
Cataluña	197.989	27.294	13,79%	22,26%	170.695	86,21%
Comunidad Valenciana	114.621	11.344	9,90%	9,25%	103.277	90,10%
Extremadura	44.512	1.458	3,28%	1,19%	43.054	96,72%
Galicia	57.854	5.678	9,81%	4,63%	52.176	90,19%
Madrid	140.981	25.143	17,83%	20,50%	115.838	82,17%
Murcia	70.184	4.155	5,92%	3,39%	66.029	94,08%
Navarra	22.342	1.310	5,86%	1,07%	21.032	94,14%
País Vasco	53.945	4.225	7,83%	3,45%	49.720	92,17%
Rioja, La	7.978	698	8,75%	0,57%	7.280	91,25%
Ceuta	1.180	165	13,98%	0,13%	1.015	86,02%
Melilla	1.270	94	7,40%	0,08%	1.176	92,60%
Extranjero	1.017	38	3,74%	0,03%	979	96,26%
TOTAL NACIONAL	1.296.529	122.621	9,46%	100,00%	1.173.908	90,54%

Tabla 8.- CONTRATACION EXTRANJEROS SEGÚN NACIONALIDAD

CONTRATACIONES	GRUPOS DE EDAD						SECTORES				
	Total	<25	25-29	30-44	45-54	>=55	Agricult. y Pesca	Industria	Construcc.	Servicios	
Ambos sexos	Espacio Económico Europeo	9.048	1.032	1.799	4.725	1.209	283	43	514	1.627	6.864
	Resto Europa	1.562	167	242	796	278	79	0	68	282	1.212
	Africa oriental	37	4	4	29	0	0	0	2	1	34
	Africa central	119	19	21	71	7	1	0	11	9	99
	Africa septentrional	1.986	216	342	1.212	185	31	47	87	402	1.450
	Africa meridional	2	2	0	0	0	0	0	0	0	2
	Africa occidental	667	50	59	489	65	4	9	77	102	479
	Caribe	1.545	234	283	774	209	45	1	49	77	1.418
	América central	496	36	108	291	45	16	0	10	14	472
	América del norte	73	10	13	28	16	6	0	3	0	70
	América del sur	8.310	811	1.390	4.608	1.239	262	11	265	932	7.102
	Asia occidental	153	27	14	81	21	10	0	2	25	126
	Asia oriental	1.464	309	283	639	207	26	0	68	43	1.353
	Asia central-meridional	379	64	49	217	41	8	0	7	14	358
	Asia sudoriental	395	26	47	227	79	16	2	3	4	386
	Oceanía	32	3	4	17	8	0	0	0	2	30
	Otros	22	2	5	11	4	0	0	0	0	22
	Total	26.290	3.012	4.663	14.215	3.613	787	113	1.166	3.534	21.477
Hombres	Espacio Económico Europeo	4.857	466	904	2.715	635	137	33	326	1.549	2.949
	Resto Europa	636	60	90	339	120	27	0	38	258	340
	Africa oriental	23	3	2	18	0	0	0	2	1	20
	Africa central	75	9	7	53	5	1	0	8	7	60
	Africa septentrional	1.436	132	240	931	115	18	46	82	372	936
	Africa meridional	0	0	0	0	0	0	0	0	0	0
	Africa occidental	512	38	35	376	62	1	9	64	99	340
	Caribe	697	121	104	372	85	15	1	35	68	593
	América central	137	9	32	82	12	2	0	6	5	126
	América del norte	28	0	6	12	6	4	0	2	0	26
	América del sur	4.039	392	630	2.316	578	123	10	191	891	2.947
	Asia occidental	79	18	12	39	8	2	0	2	25	52
	Asia oriental	888	162	154	411	140	21	0	40	41	807
	Asia central-meridional	337	49	46	197	38	7	0	7	14	316
	Asia sudoriental	184	16	25	108	30	5	1	3	3	177
	Oceanía	15	2	1	8	4	0	0	0	2	13
	Otros	17	2	2	9	4	0	0	0	0	17
	Total	13.960	1.479	2.290	7.986	1.842	363	100	806	3.335	9.719
Mujeres	Espacio Económico Europeo	4.191	566	895	2.010	574	146	10	188	78	3.915
	Resto Europa	926	107	152	457	158	52	0	30	24	872
	Africa oriental	14	1	2	11	0	0	0	0	0	14
	Africa central	44	10	14	18	2	0	0	3	2	39
	Africa septentrional	550	84	102	281	70	13	1	5	30	514
	Africa meridional	2	2	0	0	0	0	0	0	0	2
	Africa occidental	155	12	24	113	3	3	0	13	3	139
	Caribe	848	113	179	402	124	30	0	14	9	825
	América central	359	27	76	209	33	14	0	4	9	346
	América del norte	45	10	7	16	10	2	0	1	0	44
	América del sur	4.271	419	760	2.292	661	139	1	74	41	4.155
	Asia occidental	74	9	2	42	13	8	0	0	0	74
	Asia oriental	576	147	129	228	67	5	0	28	2	546
	Asia central-meridional	42	15	3	20	3	1	0	0	0	42
	Asia sudoriental	211	10	22	119	49	11	1	0	1	209
	Oceanía	17	1	3	9	4	0	0	0	0	17
	Otros	5	0	3	2	0	0	0	0	0	5
	Total	12.330	1.533	2.373	6.229	1.771	424	13	360	199	11.758

Tabla 9.- SERIES CONTRATOS SEGUN MODALIDAD

CONTRATACIONES		Ambos sexos			Hombres			Mujeres		
		Total	indefinidos	Temporales	Total	indefinidos	Temporales	Total	indefinidos	Temporales
2.009	Enero	134.419	24.737	109.682	69.671	13.498	56.173	64.748	11.239	53.509
	Febrero	127.268	24.280	102.988	67.363	13.126	54.237	59.905	11.154	48.751
	Marzo	127.892	24.649	103.243	67.266	13.484	53.782	60.626	11.165	49.461
	Abril	120.005	21.580	98.425	63.395	11.961	51.434	56.610	9.619	46.991
	Mayo	123.801	20.251	103.550	66.473	11.107	55.366	57.328	9.144	48.184
	Junio	146.341	20.775	125.566	79.411	11.717	67.694	66.930	9.058	57.872
	Julio	164.031	21.514	142.517	87.641	12.423	75.218	76.390	9.091	67.299
	Agosto	103.430	13.488	89.942	55.812	7.646	48.166	47.618	5.842	41.776
	Septiembre	161.950	26.110	135.840	79.837	12.825	67.012	82.113	13.285	68.828
	Octubre	167.066	25.328	141.738	82.229	13.242	68.987	84.837	12.086	72.751
	Noviembre	148.245	21.552	126.693	77.779	11.624	66.155	70.466	9.928	60.538
	Diciembre	135.939	18.019	117.920	68.599	10.081	58.518	67.340	7.938	59.402
2.010	Enero	118.480	19.820	98.660	62.734	11.196	51.538	55.746	8.624	47.122
	Febrero	123.706	21.253	102.453	66.497	11.870	54.627	57.209	9.383	47.826
	Marzo	140.884	23.547	117.337	75.028	12.939	62.089	65.856	10.608	55.248
	Abril	128.552	20.854	107.698	68.967	11.760	57.207	59.585	9.094	50.491
	Mayo	146.661	21.778	124.883	79.151	12.300	66.851	67.510	9.478	58.032
	Junio	155.903	19.680	136.223	85.654	11.351	74.303	70.249	8.329	61.920
	Julio	164.436	19.682	144.754	88.953	11.522	77.431	75.483	8.160	67.323
	Agosto	112.877	13.295	99.582	62.541	7.572	54.969	50.336	5.723	44.613
	Septiembre	167.778	25.019	142.759	84.801	12.645	72.156	82.977	12.374	70.603
	Octubre	164.446	24.049	140.397	83.792	12.829	70.963	80.654	11.220	69.434
	Noviembre	155.260	23.024	132.236	82.575	13.021	69.554	72.685	10.003	62.682
	Diciembre	135.739	19.905	115.834	69.902	10.976	58.926	65.837	8.929	56.908
2.011	Enero	131.597	21.113	110.484	71.440	12.401	59.039	110.484	8.712	51.445
	Febrero	121.481	19.877	101.604	66.310	11.141	55.169	101.604	8.736	46.435
	Marzo	140.361	23.768	116.593	76.152	13.523	62.629	116.593	10.245	53.964
	Abril	126.675	19.875	106.800	67.832	11.331	56.501	106.800	8.544	50.299
	Mayo	153.761	20.949	132.812	82.393	11.697	70.696	132.812	9.252	62.116
	Junio	155.805	19.160	136.645	85.147	11.227	73.920	136.645	7.933	62.725
	Julio	161.374	18.538	142.836	86.270	10.730	75.540	142.836	7.808	67.296
	Agosto	119.151	13.750	105.401	65.890	8.181	57.709	105.401	5.569	47.692
	Septiembre	168.997	22.797	146.200	85.611	11.661	73.950	146.200	11.136	72.250
	Octubre	165.461	20.924	144.537	83.556	11.292	72.264	144.537	9.632	72.273
	Noviembre	149.716	18.924	130.792	78.287	10.702	67.585	130.792	8.222	63.207
	Diciembre	132.828	15.095	117.733	68.978	8.616	60.362	117.733	6.479	57.371
2.012	Enero	120.193	17.145	103.048	63.862	9.917	53.945	103.048	7.228	49.103
	Febrero	119.478	16.606	102.872	64.284	9.381	54.903	102.872	7.225	47.969
	Marzo	126.128	21.003	105.125	68.130	11.910	56.220	105.125	9.093	48.905
	Abril	120.544	19.269	101.275	63.739	10.611	53.128	101.275	8.658	48.147
	Mayo	135.402	19.424	115.978	73.273	10.916	62.357	115.978	8.508	53.621
	Junio	148.465	18.711	129.754	80.844	10.494	70.350	129.754	8.217	59.404
	Julio	156.607	18.800	137.807	83.078	10.583	72.495	137.807	8.217	65.312
	Agosto	101.146	12.556	88.590	55.879	7.212	48.667	88.590	5.344	39.923
	Septiembre	140.093	21.279	118.814	70.630	10.817	59.813	118.814	10.462	59.001
	Octubre	169.851	30.044	139.807	82.334	12.341	69.993	139.807	17.703	69.814
	Noviembre	135.969	22.571	113.398	69.648	10.022	59.626	113.398	12.549	53.772
	Diciembre	119.218	17.819	101.399	59.721	8.108	51.613	101.399	9.711	49.786
2.013	Enero	124.277	21.959	102.318	64.218	10.797	53.421	102.318	11.162	48.897
	Febrero	117.609	21.044	96.565	61.319	9.991	51.328	96.565	11.053	45.237
	Marzo	115.847	21.769	94.078	60.107	10.171	49.936	94.078	11.598	44.142
	Abril	131.866	22.016	109.850	68.799	10.710	58.089	109.850	11.306	51.761
	Mayo	136.288	19.828	116.460	72.947	9.850	63.097	116.460	9.978	53.363
	Junio	146.183	19.112	127.071	78.858	9.692	69.166	127.071	9.420	57.905
	Julio	167.357	20.585	146.772	88.850	10.395	78.455	146.772	10.190	68.317
	Agosto	102.071	13.356	88.715	55.870	7.012	48.858	88.715	6.344	39.857
	Septiembre	158.465	24.977	133.488	79.066	11.547	67.519	133.488	13.430	65.969
	Octubre	181.356	27.043	154.313	91.977	12.663	79.314	154.313	14.380	74.999
	Noviembre	145.163	21.746	123.417	74.566	10.427	64.139	123.417	11.319	59.278
	Diciembre	144.570	24.527	120.043	75.247	12.706	62.541	120.043	11.821	57.502
2.014	Enero	137.223	21.941	115.282	72.127	11.094	61.033	115.282	10.847	54.249
	Febrero	128.614	22.649	105.965	67.397	10.938	56.459	105.965	11.711	49.506
	Marzo	139.372	25.047	114.325	73.281	12.357	60.924	114.325	12.690	53.401
	Abril	140.981	25.143	115.838	73.637	12.947	60.690	115.838	12.196	55.148
	Mayo	0	0	0	0	0	0	0	0	0
	Junio	0	0	0	0	0	0	0	0	0
	Julio	0	0	0	0	0	0	0	0	0
	Agosto	0	0	0	0	0	0	0	0	0
	Septiembre	0	0	0	0	0	0	0	0	0
	Octubre	0	0	0	0	0	0	0	0	0
	Noviembre	0	0	0	0	0	0	0	0	0
	Diciembre	0	0	0	0	0	0	0	0	0

Boletín informativo de paro registrado y contratos de trabajo

Abril 2014

Boletín mensual de paro registrado y contratos de trabajo, que contiene series de datos desde SISPE 1996-2005 y el propio Boletín creado en 2006, hasta la actualidad. Más información actualizada en el portal web institucional www.madrid.org.