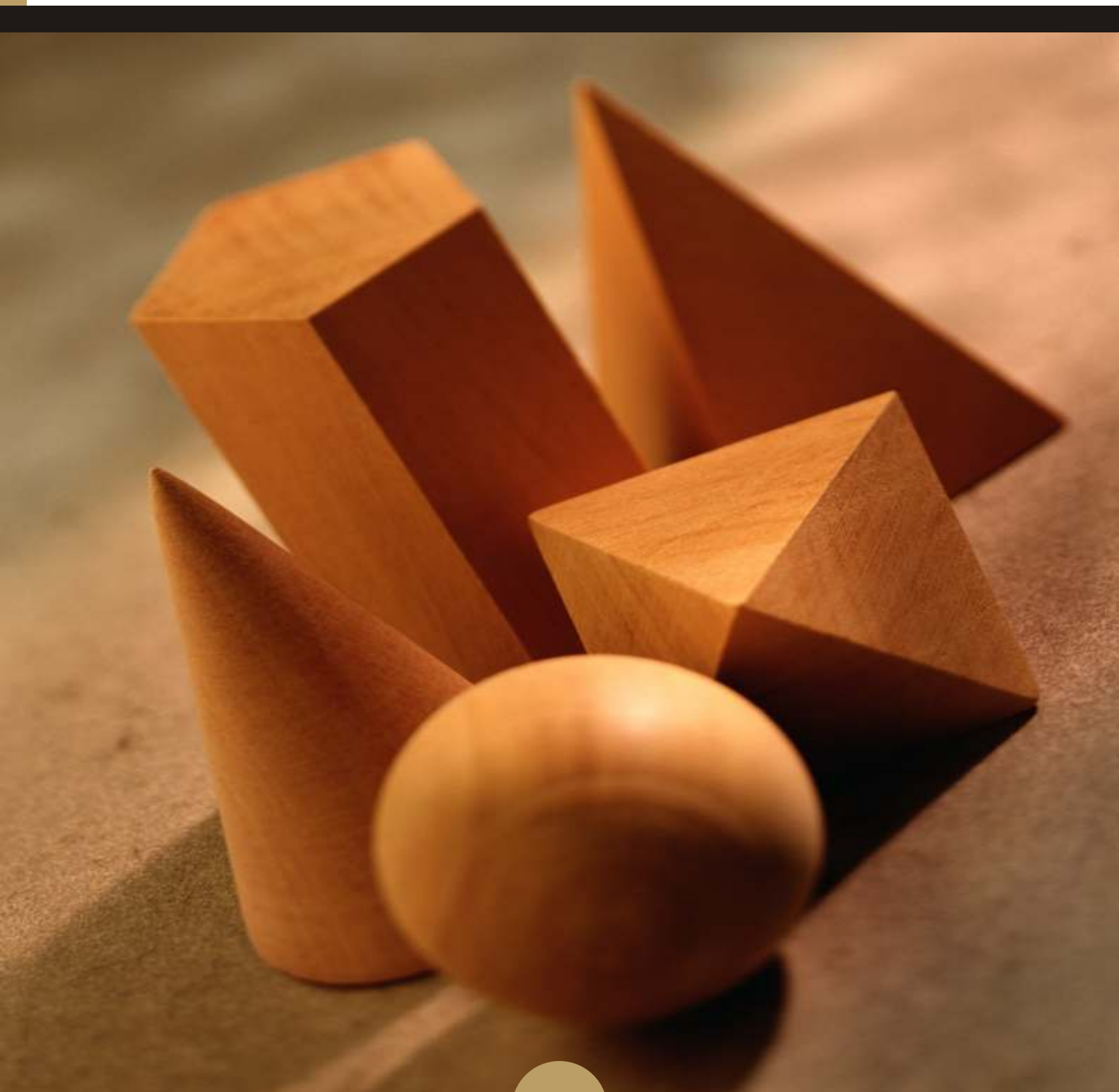


# Boletín informativo de paro registrado y contratos de trabajo



Mayo 2014



## **CONSEJERÍA DE EMPLEO, TURISMO Y CULTURA**

### **Consejera de Empleo, Turismo y Cultura**

Excma. Sra. Dña. Ana Isabel Mariño Ortega

### **Viceconsejera de Empleo**

Ilma. Sra. Dña. María Eugenia Carballedo Berlanga

### **Director General de Estrategia y Fomento de Empleo**

Ilmo. Sr. D. Valentín Bote Álvarez-Carrasco

### **Subdirectora General de Cualificación y Políticas de Empleo**

Cristina Olías de Lima Gete

### **Jefe de Área de Análisis y Estrategia**

Antonio Hernando Sánchez

### **Equipo técnico editorial**

Federico Leal Rodríguez

Manuela Porras Carrasco

© Comunidad de Madrid

Edita: **Dirección General de Estrategia y Fomento de Empleo de la Consejería de Empleo, Turismo y Cultura.**

Vía Lusitana, 21. 28025 Madrid.

observatorio.empleo@madrid.org

**[www.madrid.org](http://www.madrid.org)**

Formato de edición: archivo electrónico

Edición: **0(/2014**

**Editado en España - Published in Spain**

---

# Índice

---

**Paro registrado**

**Contratos registrados**

**Tablas paro registrado**

**Tablas contratos registrados**

---

## NOTA METODOLÓGICA

---

En el presente boletín, de edición mensual, se realiza un análisis de los datos del Paro Registrado y Contrataciones efectuadas que provienen fundamentalmente del registro de los Servicios Públicos de Empleo, aportando además una visión sobre el mercado de trabajo.

Asimismo, se ha definido tanto el perfil de los desempleados como el de los contratados en sus distintas variables.

Respecto a las personas desempleadas y a las que han formalizado un contrato, al tratarse de una publicación periódica básicamente cuantitativa, se lleva a cabo un seguimiento general de su situación en la Comunidad de Madrid.

Se pretende dar una visión del Paro Registrado y determinar las principales características de los colectivos afectados a través del análisis de las principales variables, deteniéndose en algunos aspectos de especial importancia para la economía y el empleo en nuestra región: evolución histórica del paro en los cuatro grandes sectores económicos, distribución del paro registrado por niveles formativos, edades, ocupaciones y comunidades autónomas. Los datos que se ofrecen se acompañan de tablas y gráficos que las ilustran.

Las variables utilizadas para determinar las características del Paro Registrado han sido las siguientes: sexo, grupos de edad, nivel académico, grupos de ocupación conforme a la nueva Clasificación Nacional de Ocupaciones, actividad económica, y tiempo de permanencia en el desempleo.

En cuanto a las contrataciones, los objetivos son caracterizar y conocer los contratos que el mercado de trabajo genera mensualmente, facilitando información relevante sobre su comportamiento, reflejada en las diferentes variables que figuran en la Comunidad de Madrid: número de contratos, modalidades más utilizadas, distribución por sexo y edad, sectores productivos, ocupaciones más contratadas, estabilidad y temporalidad en el empleo.

---

### **Publicaciones del Área de Análisis y Estrategia**

#### **Mercado de Trabajo en las localidades madrileñas**

##### **Principales Indicadores del Mercado de Trabajo**

##### **Boletín de Afiliación a la Seguridad Social**

##### **Boletín Informativo Paro Registrado y Contratos**

##### **Informe Paro Registrado por Localidades**

##### **Boletín de Trabajadores Extranjeros**

##### **Informe Paro y Contratos. Incorpora datos nacionales**

##### **EPA. Informes sobre Mercado de Trabajo en la Comunidad de Madrid**

##### **EPA. Mercado de Trabajo. Informe Primeros Datos**

##### **Discapacidad y Empleo en la Comunidad de Madrid**

##### **Boletín Informativo personas con discapacidad. Paro y Contratos**

##### **Egresados Universitarios. Inserción laboral de los titulados en 2006 y 2007 en las universidades públicas de la Comunidad de Madrid**

##### **Publicaciones - Situación de los egresados universitarios madrileños. Análisis 2008/2011 I**

---

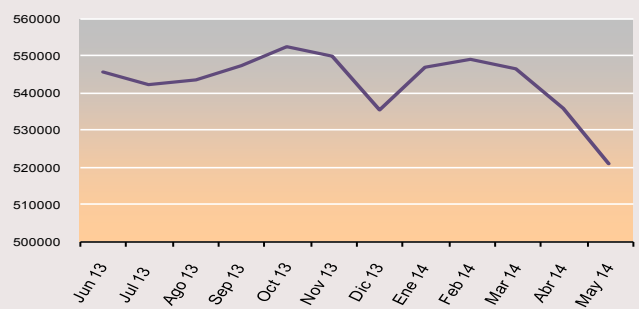
## Paro registrado

### 1. Claves del mes

Una vez concluido el mes de mayo de 2014, la Comunidad de Madrid ha registrado un total de 520.863 desempleados inscritos (251.545 hombres y 269.318 mujeres). En relación al mes anterior, el paro registrado desciende en nuestra región: 15.051 personas desempleadas menos que en abril; cifra que supone un 2,81% de decremento. Mayo ha mantenido un comportamiento aún más positivo que el mes anterior tanto en su variación mensual como en la interanual, esta última supone en Madrid un descenso del 7,08%, porcentaje equivalente a 39.697 desempleados registrados menos que en el mismo periodo de 2013.

- ✓ **Variación mensual.** Durante el mes de mayo el descenso del paro afecta a ambos sexos y es el primero significativo de toda la serie histórica. El hecho de la proximidad de los periodos de contratación eventual para los meses del verano, dada nuestra economía eminentemente estacional, explica en parte este descenso. Entre la población femenina se produce una reducción del 2,26%, cifra equivalente a 6.241 mujeres desempleadas menos en relación al pasado mes, mientras que en los hombres el porcentaje es de un 3,38% que equivale a 8.810 parados menos que en abril.
- ✓ **Variaciones del paro en las Comunidades Autónomas.** Durante el mes de mayo, el desempleo desciende de manera generalizada en España. Destacan en este sentido las comunidades de las Islas Baleares, La Rioja y Extremadura con porcentajes de disminución que están por encima del de la media nacional (que es de un 2,39%).
- ✓ **El paro desciende en todos los sectores.** Es en el sector Servicios (especialmente vinculado al comercio, al turismo y la hostelería-restauración en todo el territorio nacional y -en nuestra comunidad- asociado a las actividades administrativas y servicios auxiliares y comerciales) donde el paro se ha reducido más significativamente en términos absolutos con un 2,74% de decremento, cifra equivalente a 10.839 desempleados menos que en el mes anterior.
- ✓ **Por niveles formativos el paro desciende en todos ellos destacando, por un lado la población con estudios secundarios y primarios;** hasta un 2,98% de decremento que suponen 7.802 desempleados menos en el primer caso respecto al mes pasado.
- ✓ **En cuanto a los tramos de permanencia en el desempleo** disminuye significativamente el número de parados dentro de la población que permanecía en esta situación por un periodo menor a tres meses, con un 9,40% de reducción equivalente a 12.593 desempleados menos que en abril y también en el tramo que va de uno a dos años de permanencia en el paro con un decremento del 2,14% equivalente a 2.272, cifra que hace que se reduzca el subtotal de los denominados *Parados de larga duración* a un 0,63%.

G 1. EVOLUCIÓN DEL PARO REGISTRADO. ÚLTIMO AÑO



### 2 Evolución del paro registrado

Tabla 1. COMUNIDAD DE MADRID				
May 14	Variación mensual		Variación anual	
	Absoluta	%	Absoluta	%
2010	-6.583	-1,37	57.388	13,75
2011	-3.194	-0,67	1.215	0,26
2012	-1.577	-0,30	53.864	11,32
2013	-8.470	-1,49	30.820	5,82
<b>2.014</b>	<b>-15.051</b>	<b>-2,81</b>	<b>-39.697</b>	<b>-7,08</b>

Durante el último lustro, tal y como se observa en la Tabla 1, el desempleo ha ido experimentado diferentes reducciones. La tendencia del paro registrado durante este mes de mayo es mucho más positiva que la del mismo periodo de los cuatro años anteriores, al tratarse del primer descenso significativo en este periodo tanto en variaciones mensuales como interanuales.

### 3. Evolución por sexo

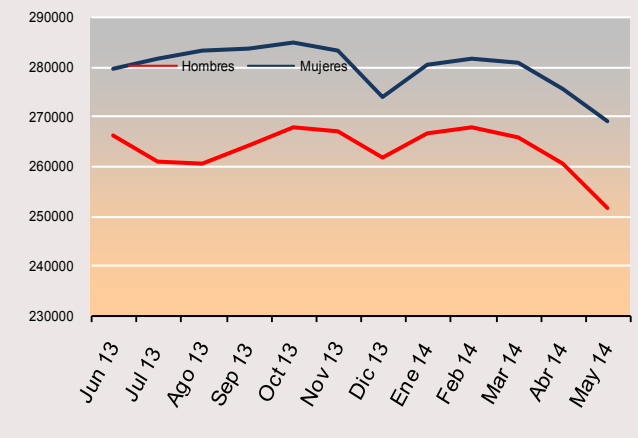
Tabla 2. COMUNIDAD DE MADRID									
May 14	Hombres				Mujeres				
	Variación mensual		Variación anual		Variación mensual		Variación anual		
	Absoluta	%	Absoluta	%	Absoluta	%	Absoluta	%	
2010	-5.286	-2,15	24.255	11,23	-1.297	-0,55	33.133	16,46	
2011	-3.297	-1,39	-7.136	-2,97	103	0,04	8.351	4	
2012	-2.725	-1,04	27.409	11,76	1.148	0,43	26.455	10,90	
2013	-5.373	-1,91	15.475	5,94	-3.097	-1,08	15.345	5,70	
<b>2014</b>	<b>-8.810</b>	<b>-3,38</b>	<b>-24.402</b>	<b>-8,84</b>	<b>-6.241</b>	<b>-2,26</b>	<b>-15.295</b>	<b>-5,37</b>	

**Variación intermensual.**

En mayo el paro desciende entre los hombres un 3,38%, porcentaje que equivale a 8.810 desempleados menos. Entre la población femenina el decremento es de un 2,26%, porcentaje que supone 6.241 desempleadas menos respecto al mes pasado.

**Variación interanual.**

Con relación al periodo anterior, la serie de variación anual presenta un decremento notable entre los hombres a partir de junio de 2013. Como puede observarse siguiendo la curva correspondiente a la población masculina; primero se estanca durante julio y agosto para luego volver a remontar a final del verano de manera negativa en el comportamiento del paro que, de nuevo, desciende durante el último trimestre del año para volver a subir paulatinamente durante los dos primeros meses de 2014 y comenzar a descender en marzo de este año. Con respecto a la población femenina, la tendencia en la disminución del desempleo es relativamente similar a la masculina, tal y como se aprecia en la curva que representa la evolución del paro entre las mujeres. (Obsérvese Tabla 2 y Gráfico 2).

**G 2. EVOLUCIÓN DEL PARO REGISTRADO POR SEXO. ÚLTIMO AÑO****4. Edad**

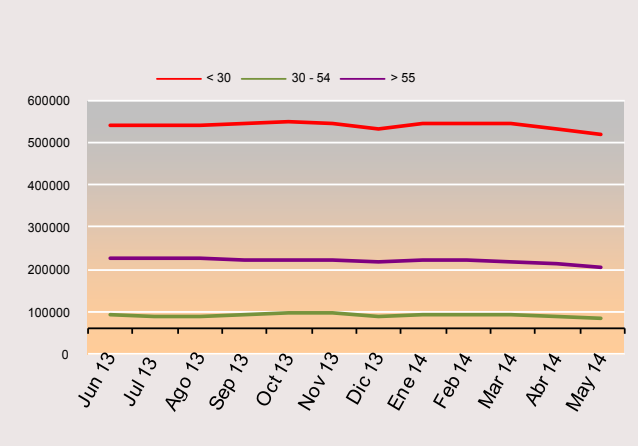
May 14	Tabla 3. COMUNIDAD DE MADRID											
	< 30 años				30 a 54				>55 años			
	Variación mensual		Variación anual		Variación mensual		Variación anual		Variación mensual		Variación anual	
	Absoluta	%	Absoluta	%	Absoluta	%	Absoluta	%	Absoluta	%	Absoluta	%
2010	-3.730	-3,23	5.833	5,22	-2.976	-0,98	44.141	14,75	123	0,19	7.414	11,66
2011	-2.054	-1,94	-7.822	-7,52	-1.911	-0,63	4.260	1,40	771	1,14	4.777	6,99
2012	-2.373	-2,14	4.388	4,05	258	0,08	38.413	11,23	538	0,68	11.063	13,93
2013	-3.589	-3,38	-5.641	-5,49	-5.462	-1,46	26.966	7,31	581	0,66	9.495	10,68
<b>2014</b>	<b>-4.400</b>	<b>-4,91</b>	<b>-17.515</b>	<b>-17,05</b>	<b>-10.379</b>	<b>-2,95</b>	<b>-28.023</b>	<b>-7,60</b>	<b>-272</b>	<b>-0,29</b>	<b>5.841</b>	<b>6,57</b>

**Variación intermensual.**

En nuestra comunidad el comportamiento del paro favorece en términos absolutos al tramo de edad que comprende la mayor parte de la población potencialmente activa, es decir entre los 30 y los 54 años. El comportamiento del desempleo durante el mes de mayo muy positivo, sobre todo en términos porcentuales para los menores de 30. Una vez más, el segmento poblacional menos favorecido por el descenso del desempleo es de los mayores de 55 tal y como se observa en la tabla 3.

**Variación interanual.**

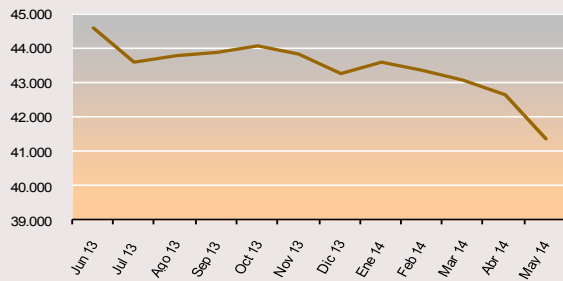
Con respecto al mismo periodo del año anterior, la población más beneficiada porcentualmente por el descenso del paro es la de los menores de 30 años, con un 17,05% de reducción. En los otros dos grupos de edad analizados, la variación anual presenta valores divergentes. Hay una reducción notable en el segmento poblacional de edad intermedia aunque sea proporcionalmente menor al de los más jóvenes. El grupo que peores resultados muestra se corresponde, tanto en términos absolutos como porcentuales, con el tramo de edad más vulnerable y cercano a la jubilación, es decir, el de los mayores de 55 años con un 6,57% de incremento, cifra que equivale a 5.841 personas desempleadas más respecto al mes de mayo de 2013.

**G 3. EVOLUCIÓN DEL PARO REGISTRADO POR EDAD EN EL ÚLTIMO AÑO**

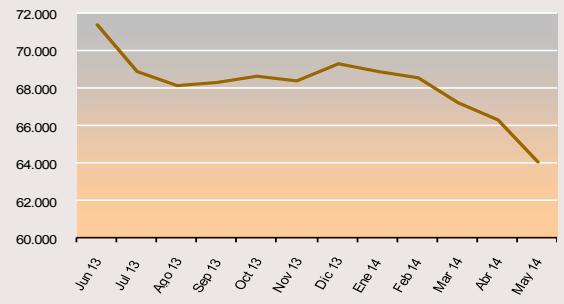
## 5. Actividad económica

May 14	Tabla 4. COMUNIDAD DE MADRID															
	INDUSTRIA				CONSTRUCCIÓN				SERVICIOS				SIN EMPLEO ANTERIOR			
	Variación mensual		Variación anual		Variación mensual		Variación anual		Variación mensual		Variación anual		Variación mensual		Variación anual	
	Absoluta	%	Absoluta	%	Absoluta	%	Absoluta	%	Absoluta	%	Absoluta	%	Absoluta	%	Absoluta	%
2010	-346	-0,82	2.069	5,19	-2243	-2,76	2.773	3,64	-4.071	-1,22	46.336	16,29	192	0,96	5.171	34,43
2011	-145	-0,37	-2.931	-7,00	-1447	-1,95	-6.169	-7,81	-1.606	-0,47	7.102	2,15	23	0,10	2.803	13,88
2012	718	1,65	5.369	13,78	-1548	-2,01	2.721	3,74	-239	-0,06	43.997	13,02	-322	-1,31	1.215	5,28
2013	-927	-1,99	1.228	2,77	-2061	-2,71	-1.410	-1,87	-5.157	-1,23	30.615	8,02	-116	-0,48	-20	-0,08
2014	-1.256	-2,95	-4.205	-9,23	-2259	-3,41	-10.037	-13,54	-10.839	-2,74	-27.448	-6,65	-435	-1,67	1.466	6,06

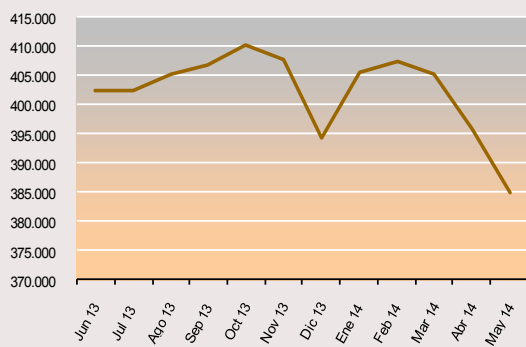
## G4. EVOLUCIÓN DEL PARO REGISTRADO. INDUSTRIA



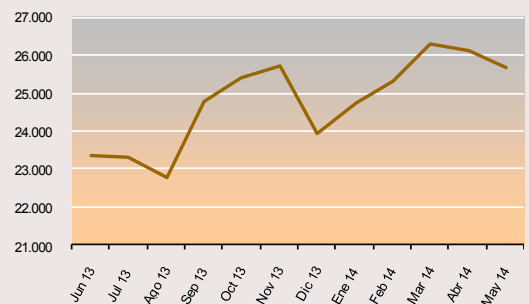
## G5. EVOLUCIÓN DEL PARO REGISTRADO. CONSTRUCCIÓN



## G6. EVOLUCIÓN DEL PARO REGISTRADO. SERVICIOS



## G. EVOLUCIÓN DEL PARO REGISTRADO. SIN EMPLEO ANTERIOR



El paro desciende en todos los sectores. Los descensos varían conforme a cada sector, en la *Agricultura* el porcentaje es de un 5,31% de reducción correspondiente a 262 desempleados menos, en la *Construcción* del 3,41% que significa 2.259 parados menos. En la *Industria* el decremento es del 2,95% (descenso correspondiente a 1.256 personas) y en el variado sector de los *Servicios* -donde el descenso del paro constituye más del 70% del total de la variación mensual- alcanza a 10.839 personas y el porcentaje de reducción lo constituye un 2,74%. En cuanto al colectivo denominado *Sin Empleo Anterior* la población parada también disminuye en un 1,67% y afecta a 435 personas desempleadas menos respecto al pasado mes.

En cuanto a la variación anual se destacan los descensos del desempleo en el sector de la *Construcción* con un 13,54% de reducción (cifra equivalente a 10.037 personas paradas menos, de las cuales 9.089 son hombres) así como en el de la *Industria*, con un 9,23% de reducción interanual, porcentaje equivalente a 4.205 personas desempleadas menos. Por otra parte, el paro registrado ascendió en la *Agricultura* un 12,71%.

Pero lo más relevante es el descenso interanual del desempleo en el sector *Servicios* con un 6,65% de reducción, porcentaje equivalente a 27.448 parados menos que en el mismo periodo del año anterior. Es el sexto decremento de la variación interanual en este sector tras un año de paro ascendente.



## 6. Nivel formativo.

En mayo desciende el número de desempleados, la mayor parte de los cuales se concentran entre los niveles de estudios secundarios.

Pese a la disminución del paro en 7.802 personas, el nivel de desempleados registrados con *Estudios Secundarios de Educación General* es el más numeroso con 254.237 parados registrados al finalizar el mes de mayo de 2014, lo que representa casi el 48% del total de desempleados en la Comunidad de Madrid. Los parados con *Estudios Primarios Completos*: 86.639 constituyen el 17% del total de parados. En la variación mensual, se destaca el descenso del paro registrado en la categoría correspondiente a personas con un nivel formativo de estudios secundarios, 4.714 hombres y 3.088 mujeres, que representan el 47% de la disminución del paro, a la que sigue el descenso entre los que poseen estudios primarios (ya sean completos o incompletos) y que constituyen un 20% del decremento del paro mensual, cifra equivalente a 3.144 personas desempleadas menos que en abril de 2014 dentro de nuestra región.

Con respecto al año anterior, lo más destacable en términos absolutos es el descenso del paro entre quienes se circunscriben en el conjunto de la población con *Estudios Secundarios de Educación General* que representan una reducción en el número de desempleados del 12,22%, cifra equivalente a 35.403 personas desempleadas menos respecto al mes de I de 2013. Por otra parte, cabe destacar el descenso del paro interanual entre aquellos con *Estudios Primarios Completos* donde la suma total de demandantes de empleo disminuye en 8.727 personas, un decremento del 11,20% en relación al mismo periodo del año anterior.

## 7. Ocupaciones

**Valores más destacados.** Por grandes grupos de ocupación, los que concentran un mayor número de demandas de empleo son las conocidas como *Ocupaciones Elementales* con un total de 107.716 personas (el 20,7% del total).

Le sigue con muy poca diferencia el grupo de las denominadas *Trabajadores de los servicios de restauración...* que, con 107.383 personas desempleadas, constituye el segundo gran grueso de parados. A continuación los denominados *Artesanos y Trabajadores Cualificados de la industria...* con 79.493 desempleados registrados (15,30%) y los *Empleados Administrativos y Contables...* con 76.493 (14,30%) Estos cuatro grupos representan más del 70% del total de las demandas de empleo (véase gráfico nº 9).

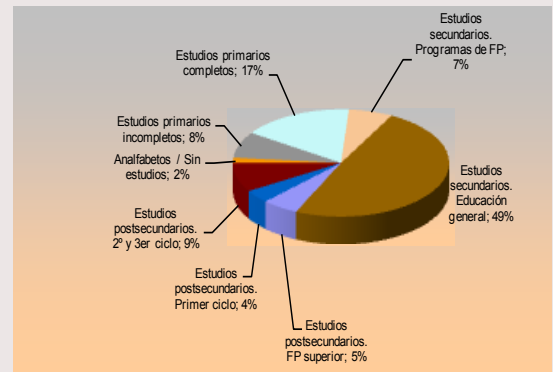
**Respecto al mes anterior,** el desempleo desciende de manera general, destacando entre las profesiones circunscritas al ámbito de *Trabajadores de los servicios de restauración...* (sobre todo entre los camareros y personal de hostelería) un 2,71%, porcentaje de decremento correspondiente a 2.986 demandas de empleo.

Otros descensos significativos se producen entre los *Artesanos y Trabajadores Cualificados de la industria...* con una reducción del 4%, porcentaje equivalente a 3.323 demandas de empleo menos, de las cuales 165 pertenecen a mujeres demandantes de empleo y 3.158 a demandas de hombres desempleados.

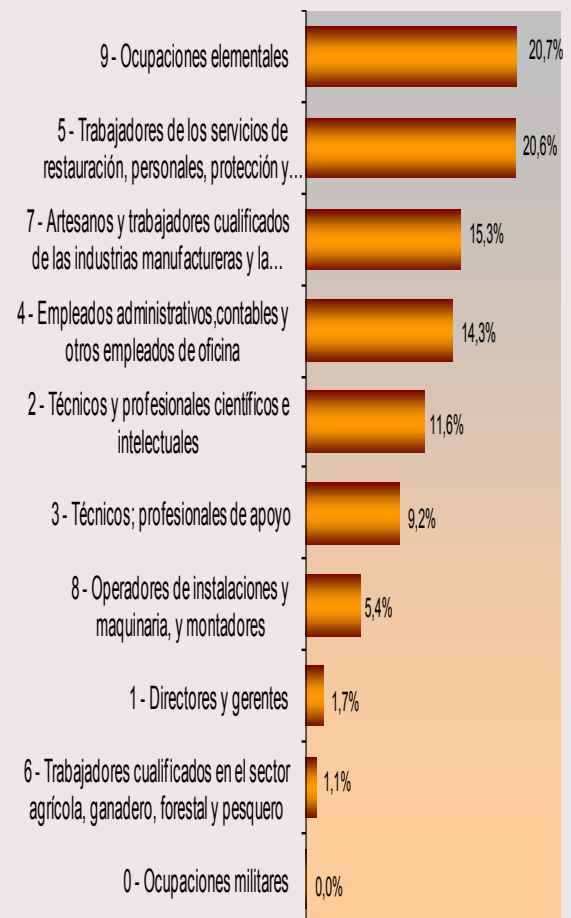
Por otra parte, cabe destacar el descenso de las demandas de empleo entre las llamadas *Ocupaciones Elementales*, cuyo porcentaje de reducción es del 2,30%, cifra equivalente a 2.525 demandas de empleo.

**Variación anual.** El desempleo reduce significativamente su número de demandantes entre los *Artesanos y trabajadores cualificados de las industrias...* con un 11% de decremento, equivalente a 10.032 demandas menos que en el mismo periodo del año anterior. En el resto de los grupos cabe, asimismo, destacar la caída de demandas de empleo entre los *Técnicos y profesionales, científicos e intelectuales...* con un 9,91% de reducción anual; porcentaje equivalente a 6.672 demandantes de empleo menos (2.956 hombres y 3.716 mujeres) que en el mes de mayo de 2013.

G 8. DISTRIBUCIÓN DEL PARO REGISTRADO POR NIVEL FORMATIVO ALCANZADO



G 9. DISTRIBUCIÓN DEL PARO REGISTRADO POR GRANDES GRUPOS DE OCUPACIÓN



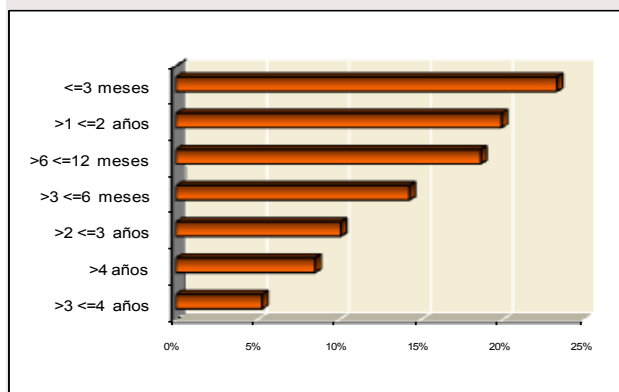


## 8. Tiempo de Permanencia en el desempleo.

**Variación mensual.** Disminuye el número de parados, sobre todo entre quienes sufren esta situación por un periodo inferior a tres meses y estaban inscritos como tales. Se trata de un decremento del 9,40% con respecto al mes anterior y supone un descenso de 12.593 desempleados en este tramo de permanencia en el paro. En el resto de los segmentos poblacionales cabe destacar, asimismo, la bajada del paro en el tramo que va de uno a dos años donde se produce una reducción del 2,14%, cifra equivalente a 2.272 desempleados menos que en abril. También se reduce el número de parados en el tramo de permanencia que discurre entre 3 y 12 meses, donde se produce un decremento del desempleo del 0,80%, cifra equivalente a 1.020 personas paradas menos en relación al pasado mes, de las cuales 1.080 son hombres y 157 mujeres desempleadas.

Cabe destacar, que por tercera vez desciende el número de mujeres en el subtotal del grupo de los denominados Parados de Larga Duración, se trata de una reducción del 0,58% que equivale a 733 personas. Entre los hombres de este mismo segmento poblacional la reducción es similar: 705 desempleados menos que equivalen a un 0,69% de decremento.

**G 10. PORCENTAJE DE PARO REGISTRADO POR PERMANENCIA EN EL DESEMPLEO**



**Variación interanual.** El paro desciende significativamente en los cuatro primeros tramos de permanencia en el registro de desempleados: por menos de tres meses con un 12,04% de reducción, porcentaje equivalente a 16.603 parados menos. También desciende el desempleo en el segmento temporal de tres a seis meses en esta situación social de riesgo, donde se produce un decremento del 18,19%, cifra que representa a 16.543 personas desempleadas menos que en mayo de 2013. Asimismo disminuye dentro del tramo de permanencia en el paro comprendido entre seis y doce meses donde se produce un descenso relevante del 14,21%, porcentaje equivalente a 16.076 desempleados menos respecto al mismo periodo de 2013 y entre quienes permanecían en el paro entre uno y dos años, con un descenso del 7,25% que significa 8.112 desempleados menos que en mayo del pasado año.

Por el contrario, asciende interanualmente el número de *Parados de Larga Duración* con un total de 9.525 personas desempleadas más, cifra equivalente a un 4,36% de incremento en relación al mismo periodo del año anterior.

## 9. Comunidades autónomas

CC.AA	TOTAL AMBOS SEXOS	VARIACIONES			
		MES ANTERIOR		AÑO ANTERIOR	
		ABS.	REL.	ABS.	REL.
<b>may-14</b>					
Andalucía	1.037.698	-14.082	-1,34	-43.795	-4,05
Aragón	101.942	-3.432	-3,26	-12.821	-11,17
Asturias	98.603	-2.402	-2,38	-7.426	-7,00
Baleares	67.837	-7.952	-10,49	-8.287	-10,89
Canarias	274.412	-2.374	-0,86	-21.950	-7,41
Cantabria	51.569	-1.640	-3,08	-6.116	-10,60
Castilla la Mancha	246.325	-7.324	-2,89	-15.217	-5,82
Castilla-León	227.384	-6.749	-2,88	-16.705	-6,84
Cataluña	592.304	-19.518	-3,19	-49.862	-7,76
Comun.Valenciana	537.458	-8.819	-1,61	-44.668	-7,67
Extremadura	138.143	-4.844	-3,39	-8.615	-5,87
Galicia	263.444	-6.700	-2,48	-20.442	-7,20
Madrid	520.863	-15.051	-2,81	-39.697	-7,08
Murcia	138.922	-4.795	-3,34	-14.409	-9,40
Navarra	49.156	-1.589	-3,13	-4.029	-7,58
País Vasco	174.867	-3.206	-1,80	-3.351	-1,88
Rioja, La	25.412	-1.316	-4,92	-2.107	-7,66
Ceuta	13.241	-147	-1,10	523	4,11
Melilla	12.805	24	0,19	431	3,48
<b>TOTAL NACIONAL</b>	<b>4.572.385</b>	<b>-111.916</b>	<b>-2,39</b>	<b>-318.543</b>	<b>-6,51</b>

**Variación mensual.** Durante este mes el desempleo ha disminuido a escala nacional un 2,39%. En términos absolutos Cataluña y la Comunidad de Madrid registran los descensos más significativos. En cuanto a porcentajes, las islas Baleares, La Rioja y Extremadura encabezan el *ranking* en relación al descenso del paro mensual. Por contraste, se produce un solo ascenso significativo del desempleo en Melilla.

**Variación interanual.** Disminuye el paro en la casi totalidad de las comunidades y en el conjunto de España. Solo Ceuta y Melilla mantienen una variación ascendente del desempleo respecto al año anterior. El *ranking* varía si tenemos en cuenta el porcentaje relativo a la población desempleada o bien los valores absolutos. En el primer caso Aragón, seguido de las Islas Baleares y Cantabria encabezan la lista del decremento anual del paro, situándose estas regiones muy por encima de la media nacional. En cuanto a los resultados absolutos, Cataluña, la Comunidad Valenciana, Andalucía y Madrid concentran las mejores cifras de descenso del paro respecto al mes de mayo del año 2013.



## Claves del mes

- ✓ **Madrid mantiene su liderazgo en contratación estable, con una diferencia de casi ocho puntos superior a la media nacional.**
- ✓ **Los contratos registrados en la Comunidad de Madrid durante este mes de mayo han sido 153.426 nuevos contratos.**
- ✓ **El número de contratos indefinidos firmados en mayo ascendió a 23.198 lo que representa el 15% del total de los realizados en este periodo en la Comunidad. Este porcentaje supone casi ocho puntos por encima de la media nacional (7,9%) y se sitúa muy por encima de otras comunidades.**
- ✓ **Desde principio del año se han registrado 699.616 contratos, de los que 117.978 son indefinidos.**

### Sexo y modalidades de contratación

En Madrid, por tercer mes consecutivo la contratación, ha experimentado un moderado ascenso que se cifra en 12.445 contratos más, respecto al pasado mes. Este hecho también se ha producido en el total nacional.

En cuanto a la distribución de contratos entre hombres y mujeres, se observa un ligero predominio de la contratación masculina con el 58% frente al 42% de contratos alcanzado en el grupo de mujeres.

Del total de **contratos indefinidos** realizados, la modalidad de *Indefinido ordinario*, es la más frecuente. Su distribución en porcentajes relativos, señala un predominio de la contratación masculina cuando se realiza a tiempo completo, con el 57% de contratos, frente al 43% de contratación femenina. Mientras que a tiempo parcial, favorece la contratación femenina con el 61% respecto al 39% que obtiene el grupo masculino.

La modalidad de contrato *Indefinido fomento de empleo*, favorece la contratación masculina con el 60%, frente al 40% de contratación femenina. A tiempo parcial predomina la contratación del grupo mujeres con el 58%, frente al 42% de contratación masculina.

Los contratos *transformados en indefinidos*, mantienen la tendencia habitual de favorecer la contratación masculina cuando se realizan a tiempo completo (60%), mientras que cuando se celebran a tiempo parcial promueve la contratación de mujeres que alcanza el 50% de contratos.

En cuanto a la edad, las transformaciones en indefinidos fomentan la contratación de personas entre 30-44 años.

La modalidad de contratación a *Fijo discontinuo*, favorece la contratación masculina con el 52%, frente al 48% de contratos realizado en el grupo de mujeres.

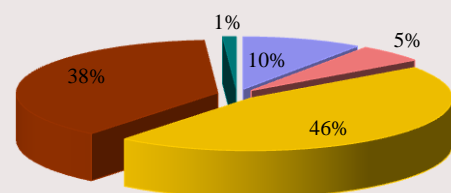
En relación al **tipo de jornada**, las contrataciones efectuadas a tiempo parcial, se dirigen mayoritariamente al colectivo de mujeres. También hay que señalar que los contratos de Interinidad, reflejan que la mujer es el principal destinatario de esta modalidad respecto al grupo de hombres.

En cuanto a la **contratación temporal**, la modalidad más frecuente y habitual se refiere al contrato de *Obra o servicio*, que a tiempo completo presenta una distribución del 66% de contratación masculina frente al 34% de contratación femenina. Mientras que a tiempo parcial, favorece la contratación femenina con el 52% de contratos, frente al 48% de contratación alcanzado en el grupo masculino.

En la modalidad *Eventual por circunstancias de la producción*, a tiempo completo, predomina la contratación masculina con el 59%, respecto a la femenina con el 41% de contratos, mientras que a tiempo parcial se invierte esta tendencia, predominando la contratación femenina que alcanza el 52% frente al 48% de contratos en el grupo de hombres (ver Tabla 1 de Anexo contratos).

Sexo	Mayo 14'	TOTAL Contratación
Hombre	82.206	153.426
Mujer	71.220	

### DISTRIBUCION POR TIPO DE CONTRATO. Mayo 2014



■ Indefinido tiempo completo    ■ Indefinido tiempo parcial  
■ Temporal tiempo completo    ■ Temporal tiempo parcial  
■ Formativos

## Nivel formativo alcanzado

De la mayor parte de los contratos realizados (casi la mitad), se concentran en personas con una cualificación académica de E.S.O. ó estudios equivalentes, seguida de enseñanzas universitarias y de las enseñanzas secundarias no obligatorias (Bachillerato y Formación Profesional). (Ver tabla 6 de anexo contratos)

El nivel formativo cuyo porcentaje de contratación estable es más elevado, es el universitario (25,5%), y en menor medida, en todos aquellos en los que el trabajador posee cierta especialización.

## Edad

El mayor volumen de contratos del mes de mayo se sigue efectuando en el grupo de personas comprendidas entre 20 y 34 años.

La contratación estable se desplaza, sin embargo, hacia una mayor edad, la comprendida en el intervalo entre los 25 y 39 años.

Edad	Contratación Indefinida	Contratación Temporal
< 25 años	2.745	24.955
25-29 años	4.408	25.258
30-44 años	11.447	56.742
45-54 años	3.499	18.068
> 55 años	1.099	5.205

El grupo de jóvenes (16-29 años) tiene un mayor protagonismo en el sector servicios que en las demás actividades, el grupo de edad intermedia cobra el mayor protagonismo en el sector de la construcción y a edades más altas son más relevantes en la industria. (ver Tabla 5 de Anexo contratos)

## Ocupación

Se mantiene la tendencia habitual de los grandes grupos de ocupación con mayor volumen de contratación, con escasa variación, que en este mes de mayo han sido:

Grandes Grupos de Ocupación	Abs.	%
Trabajadores de servicios de restauración y comercio	38.699	25,22
Trabajadores no cualificados en servicios (excepto transportes)	21.191	13,81
Peones de agricultura, pesca, construc., ind.Manufact y transport	16.310	10,63
Técnicos y profesionales de apoyo	13.112	8,55

Las ocupaciones que en términos relativos presentan más contratación estable, corresponden a:

*Directores y gerentes con el 70%, Empleados de oficina que no atienden al público con el 22%, Trabajadores no cualificados en servicios excepto transportes con el 20%, Conductores y Operadores de maquinaria móvil, Técnicos y profesionales de apoyo y Otros técnicos profesionales científicos e intelectuales con el 19% cada una, Trabajadores cualificados de industrias manufactureras, excepto operadores de instalaciones y máquinas con el 16%, Empleados de oficina que atienden al público con el 15%, Trabajadores de servicios de restauración y comercio con el 14%, Trabajadores de servicios de protección seguridad con el 12%, Trabajadores cualificados de sectores agrícolas, ganadero, forestal y pesquero, Trabajadores cualificados de construcción excepto operadores de máquinas, Técnicos y profesionales científicos e intelectuales de la salud y la enseñanza con el 11% cada una, Operadores de instalaciones y maquinaria fijas y montadores con el 10%.* (Ver 3 anexo contratos).

## Actividad económica

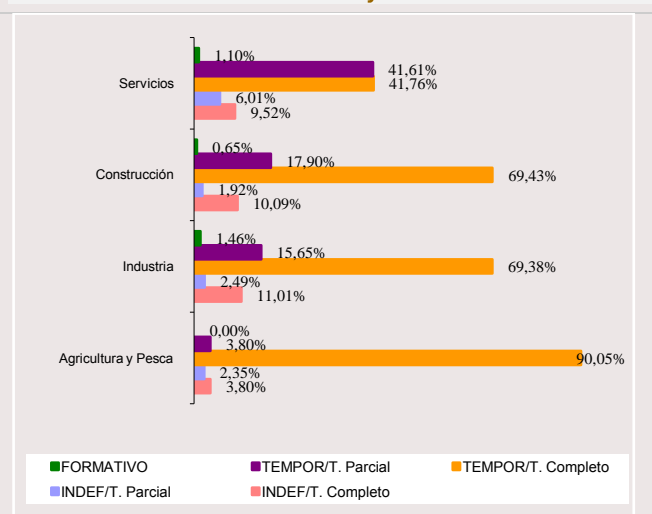
El sector Servicios sigue siendo el que mayor volumen de contrataciones registra en mayo (comportamiento que responde a la estructura económica madrileña), seguida de Construcción y el sector de Industria, mientras que Agricultura obtiene el menor peso representativo como se indica en los valores de la tabla:

Sector Económico	Contratación %
Agricultura	0,36
Industria	6,27
Construcción	7,19
Servicios	86,18

Respecto a la calidad y estabilidad en el empleo, este mes el sector Servicios se sitúa en primer lugar con el 16 %, mientras que en segundo lugar *Industria* continúa presentando el mayor porcentaje de contratación indefinida con el 14%, seguida del sector de *Construcción* que presenta un porcentaje del 12%.

Como en meses anteriores, las actividades con mayor nivel de contratación, este mes de mayo, han sido las relacionadas *Hostelería* con el 19%, seguida de *Actividades administrativas y servicios auxiliares* con el 14% y *Comercio* con el 13%.

## DISTRIBUCION DE SECTORES ECONOMICOS POR TIPO DE CONTRATO. Mayo 2014



Por otro lado, algunas secciones con menor representación en el volumen total de la contratación han sido, sin embargo, las que han promovido en cifras relativas un mayor porcentaje de contratación indefinida y, por tanto, han generado más empleo estable. Son las siguientes:

*Actividades Inmobiliarias* con el 38%, *Suministro de energía eléctrica, gas, agua, vapor y aire acondicionado* con el 35%, *Actividades financieras y de seguros* con el 34%, *Industrias extractivas* con el 24%, *Comercio al por mayor y al por menor reparación de vehículos de motor y motocicletas* con el 22%, *Actividades profesionales científicas y técnicas* con el 15%, *Industrias Manufactureras, Información y comunicaciones y Hostelería* con el 14% cada una, *Transporte y almacenamiento* con el 13%, *Actividades sanitarias y servicios sociales* con el 10% y *Educación* con el 8%. (Ver tabla 2 de anexo).

### Duración de la contratación temporal

Del total de contratos temporales realizados este mes el 40% son de duración indeterminada, lo que encuentra su correspondencia con los contratos efectuados en la modalidad de obra o servicio que por su propia naturaleza no permite especificar el tipo de duración en la mayoría de los casos.

Asimismo, la mitad de la contratación generada equivalente al 49%, recae en contratos con una duración inferior a tres meses, mientras que el 11% restante se corresponde con una duración superior a tres meses (ver tabla 4 de anexos contratos).

Indeterminado	< 3 meses	> 3 meses	Total
52.329	63.730	14.169	130.348

### Comunidades Autónomas

Del volumen de la contratación nacional, las comunidades que registran el mayor número de contratos corresponden a Andalucía con el 24% de contratos, seguida de Cataluña y Madrid con el 14% y 10,5% respectivamente y la Comunidad Valenciana con el 9%. Sin embargo, entre estas cuatro autonomías hay que destacar que Andalucía con el 11% y la Comunidad Valenciana 9,5%, son las comunidades autónomas que menor nivel de contratación indefinida presentan. Mientras que Cataluña y Madrid con el 22% y 20% respectivamente, son las autonomías que más empleo estable generan. Respecto al peso de la contratación indefinida en cada comunidad, Madrid tiene el porcentaje más elevado de España, y se sitúa a la cabeza de todas con el 15%, por tanto, casi ocho puntos superior a la media nacional, que se sitúa en 7,9%, confirmando su liderazgo en materia de contratación estable.

En mayo, la evolución de la contratación a nivel nacional, ha experimentado por tercer mes consecutivo un significativo ascenso, que se cifra en torno a 162.048 contratos más respecto al pasado mes.

(Ver tabla 7 de Anexo contratos).

### Contratación a extranjeros

La contratación realizada a trabajadores extranjeros, representa el 18% de los contratos firmados en la Comunidad de Madrid, lo que supone que uno de cada cuatro contratos ha correspondido a este grupo. Según zonas geográficas, la contratación, este mes, se ha efectuado mayoritariamente a personas procedentes del Espacio Económico Europeo con el 33% que por tercera vez desplaza América del Sur con el 32% que pasa a segunda lugar. En tercer lugar, se mantienen con un 8% las personas originarias de África Septentrional. En relación al sexo, la contratación masculina obtiene un ligero predominio sobre la femenina con el 55% de contratos frente al 45% al grupo de mujeres. En cuanto a las edades, el 54% de los extranjeros empleados tiene entre 30 y 44 años, seguido de los menores de 30 años (Tabla 7 de Anexo contratos).

Por sectores productivos, la mayoría de los contratos suscritos se han generado en el sector Servicios con el 82%, seguido de Construcción con el 13%, Industria con el 4% y Agricultura y Pesca con el 0,65%. Hay que indicar que en cada uno de los sectores económicos, los porcentajes más altos de contratación tienen como principal protagonista a extranjeros del Espacio Económico Europeo seguido de América del Sur, (ver Tabla 8 de anexos contratos).

SEXO		
Hombre	Mujer	Total
15.368	12.605	27.973

SECTORES				
Agricultura	Industria	Construcción	Servicios	Total
183	1.182	3.752	22.856	27.973



## RASGOS MÁS RELEVANTES DE LA CONTRATACION REGISTRADA

(Cuadro resumen)

CONTRATACION	MADRID						
	Mes actual			INDEFINIDOS		TEMPORALES	
	Hombres	Mujeres	Total	Absoluta	%	Absoluta	%
<b>Grupos de edad</b>	<b>82.206</b>	<b>71.220</b>	<b>153.426</b>	<b>23.198</b>	<b>100</b>	<b>130.228</b>	<b>100</b>
< 25 años	12.782	14.918	27.700	2.745	11,83	24.955	19,16
25-29 años	14.890	14.776	29.666	4.408	19,00	25.258	19,40
30-44 años	39.018	29.171	68.189	11.447	49,34	56.742	43,57
45-54 años	11.905	9.662	21.567	3.499	15,08	18.068	13,87
> 55 años	3.611	2.693	6.304	1.099	4,74	5.205	4,00
<b>Actividad económica</b>	<b>82.206</b>	<b>71.220</b>	<b>153.426</b>	<b>23.198</b>	<b>100</b>	<b>130.228</b>	<b>100</b>
Agricultura	494	59	553	34	0,15	519	0,40
Industria	6.791	2.834	9.625	1.300	5,60	8.325	6,39
Construcción	10.165	863	11.028	1.325	5,71	9.703	7,45
Servicios	64.756	67.464	132.220	20.539	88,54	111.681	85,76
<b>Nivel formativo alcanzado</b>	<b>82.206</b>	<b>71.220</b>	<b>153.426</b>	<b>23.198</b>	<b>100</b>	<b>130.228</b>	<b>100</b>
Sin estudios	4.834	3.385	8.219	1.191	5,13	7.028	5,40
Estudios primarios	13.202	8.285	21.487	3.833	16,52	17.654	13,56
Certificado de escolar. o equiv.	4.668	2.874	7.542	776	3,35	6.766	5,20
F.P.1 o Equivalente	36	39	75	12	0,05	63	0,05
Graduado Escolar o Equiv.	19.540	13.789	33.329	4.752	20,48	28.577	21,94
F.P.2 o Equivalente	9.450	8.219	17.669	2.074	8,94	15.595	11,98
E.S.O. o Equivalente	21.205	21.670	42.875	4.541	19,57	38.334	29,44
Título Univers. de Grado Medio	7.857	9.925	17.782	4.116	17,74	13.666	10,49
Título Univers. de Grado Medio	1.299	1.662	2.961	823	3,55	2.138	1,64
Desconocido	115	1.372	1.487	1.080	4,66	407	0,31
<b>Grandes grupos de ocupación*</b>	<b>82.206</b>	<b>71.220</b>	<b>153.426</b>	<b>23.198</b>	<b>100</b>	<b>130.228</b>	<b>100</b>
Ocupaciones militares	5	5	10	2	0,01	8	0,01
Dirección de las empresas y de*	551	298	849	598	2,58	251	0,19
Técnicos y profesionales cient.*	7.857	8.641	16.498	2.663	11,48	13.835	10,62
Técnicos y profesionales de*	7.871	5.241	13.112	2.553	11,01	10.559	8,11
Empleados de tipo administrativo	5.596	10.331	15.927	2.894	12,48	13.033	10,01
Trabajadores de los servicios de*	23.576	26.807	50.383	6.642	28,63	43.741	33,59
Trabajadores cualificados en*	383	75	458	49	0,21	409	0,31
Artesanos y trabajadores*	10.512	871	11.383	1.462	6,30	9.921	7,62
Operadores de instalaciones y*	6.567	738	7.305	1.138	4,91	6.167	4,74
Ocupaciones elementales	19.288	18.213	37.501	5.197	22,40	32.304	24,81

\* Notas aclaratorias.

*Dirección de empresas y administraciones públicas*

*Técnicos y profesionales científicos e intelectuales.*

*Técnicos y profesionales de apoyo.*

*Trabajadores de los servicios de restauración, personales, protección y comercio.*

*Trabajadores cualificados en la agricultura y en la pesca.*

*Artesanos y trabajadores cualificados de industrias manufactureras, construcción, minería, excepto operadores de instalaciones y maquinaria .*

*Operadores de instalaciones y maquinaria y montadores.*

Tabla 1. COMUNIDADES AUTÓNOMAS

COMUNIDADES AUTÓNOMAS	PARO REGISTRADO	VARIACIÓN MENSUAL		VARIACIÓN ANUAL	
		Absoluta	%	Absoluta	%
<b>AMBOS SEXOS</b>					
Andalucía	1.037.698	-14.082	-1,34	-43.795	-4,05
Aragón	101.942	-3.432	-3,26	-12.821	-11,17
Asturias	98.603	-2.402	-2,38	-7.426	-7,00
Baleares	67.837	-7.952	-10,49	-8.287	-10,89
Canarias	274.412	-2.374	-0,86	-21.950	-7,41
Cantabria	51.569	-1.640	-3,08	-6.116	-10,60
Castilla la Mancha	246.325	-7.324	-2,89	-15.217	-5,82
Castilla-León	227.384	-6.749	-2,88	-16.705	-6,84
Cataluña	592.304	-19.518	-3,19	-49.862	-7,76
Comun.Valenciana	537.458	-8.819	-1,61	-44.668	-7,67
Extremadura	138.143	-4.844	-3,39	-8.615	-5,87
Galicia	263.444	-6.700	-2,48	-20.442	-7,20
Madrid	520.863	-15.051	-2,81	-39.697	-7,08
Murcia	138.922	-4.795	-3,34	-14.409	-9,40
Navarra	49.156	-1.589	-3,13	-4.029	-7,58
País Vasco	174.867	-3.206	-1,80	-3.351	-1,88
Rioja, La	25.412	-1.316	-4,92	-2.107	-7,66
Ceuta	13.241	-147	-1,10	523	4,11
Melilla	12.805	24	0,19	431	3,48
Total Nacional	4.572.385	-111.916	-2,39	-318.543	-6,51
<b>HOMBRES</b>					
Andalucía	494.201	-11.377	-2,25	-33.039	-6,27
Aragón	48.540	-2.761	-5,38	-8.751	-15,27
Asturias	48.057	-1.396	-2,82	-4.864	-9,19
Baleares	33.693	-3.315	-8,96	-5.190	-13,35
Canarias	133.047	-2.657	-1,96	-13.123	-8,98
Cantabria	26.532	-1.049	-3,80	-3.875	-12,74
Castilla la Mancha	112.618	-5.262	-4,46	-11.344	-9,15
Castilla-León	108.591	-5.037	-4,43	-10.538	-8,85
Cataluña	293.946	-12.751	-4,16	-34.095	-10,39
Comun.Valenciana	254.213	-6.041	-2,32	-33.205	-11,55
Extremadura	61.004	-3.059	-4,77	-6.147	-9,15
Galicia	126.380	-4.366	-3,34	-12.165	-8,78
Madrid	251.545	-8.810	-3,38	-24.402	-8,84
Murcia	64.696	-2.438	-3,63	-9.546	-12,86
Navarra	23.252	-988	-4,08	-2.808	-10,78
País Vasco	84.768	-1.958	-2,26	-2.905	-3,31
Rioja, La	12.038	-949	-7,31	-1.634	-11,95
Ceuta	5.659	-53	-0,93	309	5,78
Melilla	5.562	-3	-0,05	171	3,17
Total Nacional	2.188.342	-74.270	-3,28	-217.151	-9,03
<b>MUJERES</b>					
Andalucía	543.497	-2.705	-0,50	-10.756	-1,94
Aragón	53.402	-671	-1,24	-4.070	-7,08
Asturias	50.546	-1.006	-1,95	-2.562	-4,82
Baleares	34.144	-4.637	-11,96	-3.097	-8,32
Canarias	141.365	283	0,20	-8.827	-5,88
Cantabria	25.037	-591	-2,31	-2.241	-8,22
Castilla la Mancha	133.707	-2.062	-1,52	-3.873	-2,82
Castilla-León	118.793	-1.712	-1,42	-6.167	-4,94
Cataluña	298.358	-6.767	-2,22	-15.767	-5,02
Comun.Valenciana	283.245	-2.778	-0,97	-11.463	-3,89
Extremadura	77.139	-1.785	-2,26	-2.468	-3,10
Galicia	137.064	-2.334	-1,67	-8.277	-5,69
Madrid	269.318	-6.241	-2,26	-15.295	-5,37
Murcia	74.226	-2.357	-3,08	-4.863	-6,15
Navarra	25.904	-601	-2,27	-1.221	-4,50
País Vasco	90.099	-1.248	-1,37	-446	-0,49
Rioja, La	13.374	-367	-2,67	-473	-3,42
Ceuta	7.582	-94	-1,22	214	2,90
Melilla	7.243	27	0,37	260	3,72
Total Nacional	2.384.043	-37.646	-1,55	-101.392	-4,08





TABLA 3. SEXO Y EDAD. 2006-2013. Mismo mes.

PERIODO	Total P.R.	HOMBRES					MUJERES				
		Total	< 30	30-44	45-54	> =55	Total	< 30	30-44	45-54	> =55
<b>VALORES ABSOLUTOS</b>											
2007	218.126	87.095	23.209	30.902	14.441	18.543	131.031	25.559	56.350	27.478	21.644
2008	262.660	122.026	33.813	46.048	20.672	21.493	140.634	28.506	59.684	28.810	23.634
2009	417.273	215.944	59.925	89.891	37.357	28.771	201.329	46.040	88.349	39.561	27.379
2010	474.661	240.199	60.550	102.120	45.262	32.267	234.462	51.248	104.239	47.678	31.297
2011	475.876	233.063	54.595	96.934	48.037	33.497	242.813	49.381	106.289	52.299	34.844
2012	529.740	260.472	56.520	106.921	58.134	38.897	269.268	51.844	115.436	61.481	40.507
2013	560.560	275.947	52.901	112.112	67.322	43.612	284.613	49.822	121.241	68.263	45.287
2014	520.863	251.545	43.497	96.355	65.546	46.147	269.318	41.711	110.461	68.553	48.593
<b>VARIACIÓN MENSUAL ABSOLUTA</b>											
2008	3.049	2.932	962	951	651	368	117	-23	-99	66	173
2009	2.131	435	-673	426	513	169	1.696	-453	1.245	690	214
2010	-6.583	-5.286	-2.458	-2.579	-198	-51	-1.297	-1.272	-397	198	174
2011	-3.194	-3.297	-1.534	-1.926	-166	329	103	-520	-236	417	442
2012	-1.577	-2.725	-1.677	-1.481	295	138	1.148	-696	706	738	400
2013	-8.470	-5.373	-2.163	-3.210	-196	196	-3.097	-1.426	-2.006	-50	385
2014	-15.051	-8.810	-889	-6.727	-720	-474	-6.241	-377	-4.191	-1.105	-568
<b>VARIACIÓN MENSUAL RELATIVA</b>											
2008	1,17	2,46	2,93	2,11	3,25	1,74	0,08	-0,08	-0,17	0,23	0,74
2009	0,51	0,20	-1,11	0,48	1,39	0,59	0,85	-0,97	1,43	1,78	0,79
2010	-1,37	-2,15	-3,90	-2,46	-0,44	-0,16	-0,55	-2,42	-0,38	0,42	0,56
2011	-0,67	-1,39	-2,73	-1,95	-0,34	0,99	0,04	-1,04	-0,22	0,80	1,28
2012	-0,30	-1,04	-2,88	-1,37	0,51	0,36	0,43	-1,32	0,62	1,21	1,00
2013	-1,49	-1,91	-3,93	-2,78	-0,29	0,45	-1,08	-2,78	-1,63	-0,07	0,86
2014	-2,81	-3,38	-2,00	-6,53	-1,09	-1,02	-2,26	-0,90	-3,66	-1,59	-1,16
<b>VARIACIÓN ANUAL ABSOLUTA</b>											
2007	44.534	34.931	10.604	15.146	6.231	2.950	9.603	2.947	3.334	1.332	1.990
2008	154.613	93.918	26.112	43.843	16.685	7.278	60.695	17.534	28.665	10.751	3.745
2009	57.388	24.255	625	12.229	7.905	3.496	33.133	5.208	15.890	8.117	3.918
2010	1.215	-7.136	-5.955	-5.186	2.775	1.230	8.351	-1.867	2.050	4.621	3.547
2011	53.864	27.409	1.925	9.987	10.097	5.400	26.455	2.463	9.147	9.182	5.663
2012	30.820	15.475	-3.619	5.191	9.188	4.715	15.345	-2.022	5.805	6.782	4.780
2014	-39.697	-24.402	-9.404	-11.883	-5.650	2.535	-15.295	-8.111	-9.055	-1.435	3.306
<b>VARIACIÓN ANUAL RELATIVA</b>											
2007	20,4	40,1	45,7	49,0	43,1	15,9	7,3	11,5	5,9	4,8	9,2
2008	58,9	77,0	77,2	95,2	80,7	33,9	43,2	61,5	48,0	37,3	15,8
2009	13,8	11,2	1,0	13,6	21,2	12,2	16,5	11,3	18,0	20,5	14,3
2010	0,3	-3,0	-9,8	-5,1	6,1	3,8	3,6	-3,6	2,0	9,7	11,3
2011	11,3	11,8	3,5	10,3	21,0	16,1	10,9	5,0	8,6	17,6	16,3
2012	5,8	5,9	-6,4	4,9	15,8	12,1	5,7	-3,9	5,0	11,0	11,8
2014	-7,1	-8,8	-17,8	-11,0	-7,9	5,8	-5,4	-16,3	-7,6	-2,1	7,3

TABLA 4. ACTIVIDAD ECONÓMICA. 2006-2013. Mismo mes

	TOTAL P.R.					S/E anterior
		Agricultura	Industria	Construc.	Servicios	
<b>VALORES ABSOLUTOS</b>						
2007	218.126	1.997	19.417	20.565	166.194	9.953
2008	262.660	1.775	20.315	36.614	192.973	10.983
2009	417.273	1.728	39.832	76.191	284.503	15.019
2010	474.661	2.767	41.901	78.964	330.839	20.190
2011	475.876	3.177	38.970	72.795	337.941	22.993
2012	529.740	3.739	44.339	75.516	381.938	24.208
2013	560.560	4.146	45.567	74.106	412.553	24.188
2.014	520.863	4.673	41.362	64.069	385.105	25.654
<b>VARIACIÓN MENSUAL ABSOLUTA</b>						
2007	-4.046	-42	-482	259	-3.283	-498
2008	3.049	-293	362	1.528	1.415	37
2009	2.131	-155	388	-1.127	2.360	665
2010	-6.583	-115	-346	-2.243	-4.071	192
2011	-3.194	-19	-145	-1.447	-1.606	23
2012	-1.577	-186	718	-1.548	-239	-322
2013	-8.470	-209	-927	-2.061	-5.157	-116
2.014	-15.051	-262	-1.256	-2.259	-10.839	-435
<b>VARIACIÓN MENSUAL RELATIVA</b>						
2007	-1,82	-2,06	-2,42	1,28	-1,94	-4,77
2008	1,17	-14,17	1,81	4,36	0,74	0,34
2009	0,51	-8,23	0,98	-1,46	0,84	4,63
2010	-1,37	-3,99	-0,82	-2,76	-1,22	0,96
2011	-0,67	-0,59	-0,37	-1,95	-0,47	0,10
2012	-0,30	-4,74	1,65	-2,01	-0,06	-1,31
2013	-1,49	-4,80	-1,99	-2,71	-1,23	-0,48
2.014	-2,81	-5,31	-2,95	-3,41	-2,74	-1,67
<b>VARIACIÓN ANUAL ABSOLUTA</b>						
2007	2.375	273	-601	3.334	785	-1.416
2008	44.534	-222	898	16.049	26.779	1.030
2009	154.613	-47	19.517	39.577	91.530	4.036
2010	57.388	1.039	2.069	2.773	46.336	5.171
2011	1.215	410	-2.931	-6.169	7.102	2.803
2012	53.864	562	5.369	2.721	43.997	1.215
2013	30.820	407	1.228	-1.410	30.615	-20
2.014	-39.697	527	-4.205	-10.037	-27.448	1.466
<b>VARIACIÓN ANUAL RELATIVA</b>						
2007	1,10	15,84	-3,00	19,35	0,47	-12,45
2008	20,42	-11,12	4,62	78,04	16,11	10,35
2009	58,86	-2,65	96,07	108,09	47,43	36,75
2010	13,75	60,13	5,19	3,64	16,29	34,43
2011	0,26	14,82	-7,00	-7,81	2,15	13,88
2012	11,32	17,69	13,78	3,74	13,02	5,28
2013	5,82	10,89	2,77	-1,87	8,02	-0,08
2.014	-7,08	12,71	-9,23	-13,54	-6,65	6,06

TABLA 5. SEXO Y EDAD.Series SISPE

PERIODO	TOTAL P.R.	HOMBRES						MUJERES					
		Total	< 25	25 - 29	30-44	45 - 54	> 55	Total	< 25	25 - 29	30-44	45 - 54	> 55
2010													
Enero	465.452	241.686	29.367	32.772	103.368	43.972	32.207	223.766	21.608	27.954	99.354	44.732	30.118
Febrero	474.356	245.433	30.561	33.072	104.989	44.708	32.103	228.923	22.849	28.478	101.513	45.632	30.451
Marzo	480.022	247.390	30.923	33.102	105.815	45.301	32.249	232.632	23.580	28.765	103.003	46.489	30.795
Abril	481.244	245.485	30.742	32.266	104.699	45.460	32.318	235.759	23.736	28.784	104.636	47.480	31.123
Mayo	474.661	240.199	29.671	30.879	102.120	45.262	32.267	234.462	23.036	28.212	104.239	47.678	31.297
Junio	470.913	234.553	27.652	29.439	100.208	45.085	32.169	236.360	21.571	27.893	105.814	49.209	31.873
Julio	462.720	228.195	25.607	28.121	97.991	44.503	31.973	234.525	20.238	27.692	105.721	48.859	32.015
Agosto	468.609	229.637	25.158	28.372	98.897	45.040	32.170	238.972	20.706	28.498	107.740	49.670	32.358
Septiembre	471.643	231.456	28.110	28.686	97.892	44.811	31.957	240.187	22.829	28.390	106.847	49.551	32.570
Octubre	471.388	231.550	28.686	28.790	97.106	44.982	31.986	239.838	23.545	28.168	105.367	49.981	32.777
Noviembre	469.079	230.475	28.494	28.326	96.433	45.108	32.114	238.604	23.209	27.668	104.780	49.965	32.982
Diciembre	461.928	229.758	25.746	27.773	97.621	46.193	32.425	232.170	20.753	26.478	103.001	49.179	32.759
2011													
Enero	472.468	233.736	26.784	28.329	98.823	47.012	32.788	238.732	21.398	27.451	105.834	50.593	33.456
Febrero	478.170	235.591	27.987	28.543	98.993	47.406	32.662	242.579	22.663	27.900	106.902	51.245	33.869
Marzo	482.025	237.513	28.802	28.487	99.379	47.923	32.922	244.512	23.374	27.770	107.146	51.929	34.293
Abril	479.070	236.360	28.299	27.830	98.860	48.203	33.168	242.710	22.902	26.999	106.525	51.882	34.402
Mayo	475.876	233.063	27.718	26.877	96.934	48.037	33.497	242.813	22.635	26.746	106.289	52.299	34.844
Junio	469.511	227.093	25.571	25.575	94.618	47.848	33.481	242.418	20.834	26.268	106.707	53.334	35.275
Julio	469.957	225.182	24.593	24.804	94.155	47.914	33.716	244.775	20.679	26.422	108.089	53.893	35.692
Agosto	474.997	226.759	23.862	24.977	95.098	48.823	33.999	248.238	20.830	27.178	109.557	54.661	36.012
Septiembre	485.206	233.887	26.987	25.760	96.859	49.919	34.362	251.319	23.283	27.065	109.584	55.046	36.341
Octubre	497.025	242.128	28.377	27.032	100.200	51.340	35.179	254.897	24.437	27.593	109.760	56.146	36.961
Noviembre	493.012	241.730	28.313	26.762	99.754	51.553	35.348	251.282	23.931	26.595	107.787	55.819	37.150
Diciembre	488.709	242.510	26.001	26.387	101.095	52.932	36.095	246.199	21.426	25.753	106.356	55.480	37.184
2012													
Enero	511.465	253.252	27.454	27.853	105.604	54.944	37.397	258.213	22.651	27.549	111.454	58.100	38.459
Febrero	526.374	261.610	29.385	29.103	108.669	56.615	37.838	264.764	24.352	28.347	113.573	59.468	39.024
Marzo	530.875	263.608	29.969	28.973	109.034	57.267	38.365	267.267	24.858	28.410	114.259	60.166	39.574
Abril	531.317	263.197	29.584	28.613	108.402	57.839	38.759	268.120	24.532	28.008	114.730	60.743	40.107
Mayo	529.740	260.472	28.753	27.767	106.921	58.134	38.897	269.268	24.015	27.829	115.436	61.481	40.507
Junio	521.246	254.232	25.812	26.458	104.899	58.043	39.020	267.014	21.637	27.131	115.360	62.011	40.875
Julio	522.421	253.005	24.745	25.722	104.720	58.439	39.379	269.416	21.129	27.198	117.361	62.502	41.226
Agosto	527.261	254.676	24.153	25.792	105.826	59.217	39.688	272.585	21.223	28.074	118.780	63.020	41.488
Septiembre	536.457	261.404	27.008	27.021	107.381	60.122	39.872	275.053	23.254	28.344	118.716	63.068	41.671
Octubre	549.354	268.878	28.076	28.198	110.493	61.637	40.474	280.476	24.335	29.133	120.629	64.295	42.084
Noviembre	553.762	271.688	28.177	28.340	111.461	62.824	40.886	282.074	24.395	28.943	120.894	65.253	42.589
Diciembre	544.484	269.449	25.388	27.281	111.621	63.788	41.371	275.035	21.689	27.302	118.644	64.873	42.527
2013													
Enero	561.919	278.318	25.832	28.444	115.523	65.745	42.774	283.601	22.052	28.440	122.441	67.009	43.659
Febrero	570.039	282.209	26.845	28.887	116.699	66.586	43.192	287.830	23.229	28.878	123.867	67.653	44.203
Marzo	571.751	283.462	27.027	28.944	116.808	67.245	43.438	288.289	23.192	28.589	123.888	68.011	44.609
Abril	569.030	281.320	26.751	28.313	115.322	67.518	43.416	287.710	23.231	28.017	123.247	68.313	44.902
Mayo	560.560	275.947	25.921	26.980	112.112	67.322	43.612	284.613	22.607	27.215	121.241	68.263	45.287
Junio	545.844	266.187	23.386	25.424	107.733	66.124	43.520	279.657	19.928	26.086	119.494	68.537	45.612
Julio	542.400	260.819	22.390	24.103	105.267	65.459	43.600	281.581	19.533	25.764	120.654	69.371	46.259
Agosto	543.905	260.555	21.637	23.815	105.315	65.869	43.919	283.350	19.530	26.028	121.570	69.765	46.457
Septiembre	547.701	264.045	24.596	24.365	104.774	66.178	44.132	283.656	21.817	26.128	119.610	69.390	46.711
Octubre	552.758	267.782	25.477	25.270	105.851	66.701	44.483	284.976	22.330	26.478	119.050	69.872	47.246
Noviembre	550.269	266.872	25.355	25.039	105.222	66.598	44.658	283.397	21.999	25.990	118.169	69.887	47.352
Diciembre	535.563	261.572	22.335	23.769	103.913	66.939	44.616	273.991	19.206	24.184	114.455	68.979	47.167
2014													
Enero	547.353	266.626	23.456	24.401	105.549	67.852	45.368	280.727	20.354	25.245	117.122	70.143	47.863
Febrero	549.514	267.685	23.661	24.710	105.485	67.992	45.837	281.829	20.079	25.492	117.629	70.411	48.218
Marzo	546.879	265.862	23.904	24.299	104.091	67.536	46.032	281.017	20.207	25.145	116.805	70.403	48.457
Abril	535.914	260.355	22.872	23.061	101.056	66.969	46.397	275.559	19.489	24.186	113.584	69.685	48.615
Mayo	520.863	251.545	21.786	21.711	96.355	65.546	46.147	269.318	18.598	23.113	110.461	68.553	48.593
Junio													
Julio													
Agosto													
Septiembre													
Octubre													
Noviembre													
Diciembre													

TABLA 6. SEXO Y EDAD. Variación mensual absoluta. Series SISPE

PERIODO	TOTAL P.R.	HOMBRES						MUJERES					
		Total	< 25	25 - 29	30-44	45 - 54	> 55	Total	< 25	25 - 29	30-44	45 - 54	> 55
<b>2010</b>													
Enero	13.523	5.677	732	758	2.536	980	671	7.846	836	1.060	3.665	1.500	785
Febrero	8.904	3.747	1.194	300	1.621	736	-104	5.157	1.241	524	2.159	900	333
Marzo	5.666	1.957	362	30	826	593	146	3.709	731	287	1.490	857	344
Abril	1.222	-1.905	-181	-836	-1.116	159	69	3.127	156	19	1.633	991	328
Mayo	-6.583	-5.286	-1.071	-1.387	-2.579	-198	-51	-1.297	-700	-572	-397	198	174
Junio	-3.748	-5.646	-2.019	-1.440	-1.912	-177	-98	1.898	-1.465	-319	1.575	1.531	576
Julio	-8.193	-6.358	-2.045	-1.318	-2.217	-582	-196	-1.835	-1.333	-201	-93	-350	142
Agosto	5.889	1.442	-449	251	906	537	197	4.447	468	806	2.019	811	343
Septiembre	3.034	1.819	2.952	314	-1.005	-229	-213	1.215	2.123	-108	-893	-119	212
Octubre	-255	94	576	104	-786	171	29	-349	716	-222	-1.480	430	207
Noviembre	-2.309	-1.075	-192	-464	-673	126	128	-1.234	-336	-500	-587	-16	205
Diciembre	-7.151	-717	-2.748	-553	1.188	1.085	311	-6.434	-2.456	-1.190	-1.779	-786	-223
<b>2011</b>													
Enero	7.016	-7.950	-2.583	-4.443	-4.545	3.040	581	14.966	-210	-503	6.480	5.861	3.338
Febrero	5.702	1.855	1.203	214	170	394	-126	3.847	1.265	449	1.068	652	413
Marzo	3.855	1.922	815	-56	386	517	260	1.933	711	-130	244	684	424
Abril	-2.955	-1.153	-503	-657	-519	280	246	-1.802	-472	-771	-621	-47	109
Mayo	-3.194	-3.297	-581	-953	-1.926	-166	329	103	-267	-253	-236	417	442
Junio	-6.365	-5.970	-2.147	-1.302	-2.316	-189	-16	-395	-1.801	-478	418	1.035	431
Julio	446	-1.911	-978	-771	-463	66	235	2.357	-155	154	1.382	559	417
Agosto	5.040	1.577	-731	173	943	909	283	3.463	151	756	1.468	768	320
Septiembre	10.209	7.128	3.125	783	1.761	1.096	363	3.081	2.453	-113	27	385	329
Octubre	11.819	8.241	1.390	1.272	3.341	1.421	817	3.578	1.154	528	176	1.100	620
Noviembre	-4.013	-398	-64	-270	-446	213	169	-3.615	-506	-998	-1.973	-327	189
Diciembre	-4.303	780	-2.312	-375	1.341	1.379	747	-5.083	-2.505	-842	-1.431	-339	34
<b>2012</b>													
Enero	22.756	10.742	1.453	1.466	4.509	2.012	1.302	12.014	1.225	1.796	5.098	2.620	1.275
Febrero	14.909	8.358	1.931	1.250	3.065	1.671	441	6.551	1.701	798	2.119	1.368	565
Marzo	4.501	1.998	584	-130	365	652	527	2.503	506	63	686	698	550
Abril	442	-411	-385	-360	-632	572	394	853	-326	-402	471	577	533
Mayo	-1.577	-2.725	-831	-846	-1.481	295	138	1.148	-517	-179	706	738	400
Junio	-8.494	-6.240	-2.941	-1.309	-2.022	-91	123	-2.254	-2.378	-698	-76	530	368
Julio	1.175	-1.227	-1.067	-736	-179	396	359	2.402	-508	67	2.001	491	351
Agosto	4.840	1.671	-592	70	1.106	778	309	3.169	94	876	1.419	518	262
Septiembre	9.196	6.728	2.855	1.229	1.555	905	184	2.468	2.031	270	-64	48	183
Octubre	12.897	7.474	1.068	1.177	3.112	1.515	602	5.423	1.081	789	1.913	1.227	413
Noviembre	4.408	2.810	101	142	968	1.187	412	1.598	60	-190	265	958	505
Diciembre	-9.278	-2.239	-2.789	-1.059	160	964	485	-7.039	-2.706	-1.641	-2.250	-380	-62
<b>2013</b>													
Enero	17.435	8.869	444	1.163	3.902	1.957	1.403	8.566	363	1.138	3.797	2.136	1.132
Febrero	8.120	3.891	1.013	443	1.176	841	418	4.229	1.177	438	1.426	644	544
Marzo	1.712	1.253	182	57	109	659	246	459	-37	-289	21	358	406
Abril	-2.721	-2.142	-276	-631	-1.486	273	-22	-579	39	-572	-641	302	293
Mayo	-8.470	-5.373	-830	-1.333	-3.210	-196	196	-3.097	-624	-802	-2.006	-50	385
Junio	-14.716	-9.760	-2.535	-1.556	-4.379	-1.198	-92	-4.956	-2.679	-1.129	-1.747	274	325
Julio	-3.444	-5.368	-996	-1.321	-2.466	-665	80	1.924	-395	-322	1.160	834	647
Agosto	1.505	-264	-753	-288	48	410	319	1.769	-3	264	916	394	198
Septiembre	3.796	3.490	2.959	550	-541	309	213	306	2.287	100	-1.960	-375	254
Octubre	5.057	3.737	881	905	1.077	523	351	1.320	513	350	-560	482	535
Noviembre	-2.489	-910	-122	-231	-629	-103	175	-1.579	-331	-488	-881	15	106
Diciembre	-14.706	-5.300	-3.020	-1.270	-1.309	341	-42	-9.406	-2.793	-1.806	-3.714	-908	-185
<b>2014</b>													
Enero	11.790	5.054	1.121	632	1.636	913	752	6.736	1.148	1.061	2.667	1.164	696
Febrero	2.161	1.059	205	309	-64	140	469	1.102	-275	247	507	268	355
Marzo	-2.635	-1.823	243	-411	-1.394	-456	195	-812	128	-347	-824	-8	239
Abril	-10.965	-5.507	-1.032	-1.238	-3.035	-567	365	-5.458	-718	-959	-3.221	-718	158
Mayo	-15.051	-8.810	-1.086	-1.350	-4.701	-1.423	-250	-6.241	-891	-1.073	-3.123	-1.132	-22
Junio													
Julio													
Agosto													
Septiembre													
Octubre													
Noviembre													
Diciembre													

TABLA 7. SEXO Y EDAD. Variación mensual relativa. Serie SISPE

PERIODO	TOTAL P.R.	HOMBRES						MUJERES					
		Total	< 25	25 - 29	30-44	45 - 54	> 55	Total	< 25	25 - 29	30-44	45 - 54	> 55
<b>2010</b>													
Enero	2,99	2,41	2,56	2,37	2,52	2,28	2,13	3,63	4,02	3,94	3,83	3,47	2,68
Febrero	1,91	1,55	4,07	0,92	1,57	1,67	-0,32	2,30	5,74	1,87	2,17	2,01	1,11
Marzo	1,19	0,80	1,18	0,09	0,79	1,33	0,45	1,62	3,20	1,01	1,47	1,88	1,13
Abril	0,25	-0,77	-0,59	-2,53	-1,05	0,35	0,21	1,34	0,66	0,07	1,59	2,13	1,07
Mayo	-1,37	-2,15	-3,48	-4,30	-2,46	-0,44	-0,16	-0,55	-2,95	-1,99	-0,38	0,42	0,56
Junio	-0,79	-2,35	-6,80	-4,66	-1,87	-0,39	-0,30	0,81	-6,36	-1,13	1,51	3,21	1,84
Julio	-1,74	-2,71	-7,40	-4,48	-2,21	-1,29	-0,61	-0,78	-6,18	-0,72	-0,09	-0,71	0,45
Agosto	1,27	0,63	-1,75	0,89	0,92	1,21	0,62	1,90	2,31	2,91	1,91	1,66	1,07
Septiembre	0,65	0,79	11,73	1,11	-1,02	-0,51	-0,66	0,51	10,25	-0,38	-0,83	-0,24	0,66
Octubre	-0,05	0,04	2,05	0,36	-0,80	0,38	0,09	-0,15	3,14	-0,78	-1,39	0,87	0,64
Noviembre	-0,49	-0,46	-0,67	-1,61	-0,69	0,28	0,40	-0,51	-1,43	-1,78	-0,56	-0,03	0,63
Diciembre	-1,52	-0,31	-9,64	-1,95	1,23	2,41	0,97	-2,70	-10,58	-4,30	-1,70	-1,57	-0,68
<b>2011</b>													
Enero	1,51	-3,29	-8,80	-13,56	-4,40	6,91	1,80	6,69	-0,97	-1,80	6,52	13,10	11,08
Febrero	1,21	0,79	4,49	0,76	0,17	0,84	-0,38	1,61	5,91	1,64	1,01	1,29	1,23
Marzo	0,81	0,82	2,91	-0,20	0,39	1,09	0,80	0,80	3,14	-0,47	0,23	1,33	1,25
Abril	-0,61	-0,49	-1,75	-2,31	-0,52	0,58	0,75	-0,74	-2,02	-2,78	-0,58	-0,09	0,32
Mayo	-0,67	-1,39	-2,05	-3,42	-1,95	-0,34	0,99	0,04	-1,17	-0,94	-0,22	0,80	1,28
Junio	-1,34	-2,56	-7,75	-4,84	-2,39	-0,39	-0,05	-0,16	-7,96	-1,79	0,39	1,98	1,24
Julio	0,09	-0,84	-3,82	-3,01	-0,49	0,14	0,70	0,97	-0,74	0,59	1,30	1,05	1,18
Agosto	1,07	0,70	-2,97	0,70	1,00	1,90	0,84	1,41	0,73	2,86	1,36	1,43	0,90
Septiembre	2,15	3,14	13,10	3,13	1,85	2,24	1,07	1,24	11,78	-0,42	0,02	0,70	0,91
Octubre	2,44	3,52	5,15	4,94	3,45	2,85	2,38	1,42	4,96	1,95	0,16	2,00	1,71
Noviembre	-0,81	-0,16	-0,23	-1,00	-0,45	0,41	0,48	-1,42	-2,07	-3,62	-1,80	-0,58	0,51
Diciembre	-0,87	0,32	-8,17	-1,40	1,34	2,67	2,11	-2,02	-10,47	-3,17	-1,33	-0,61	0,09
<b>2012</b>													
Enero	4,66	4,43	5,59	5,56	4,46	3,80	3,61	4,88	5,72	6,97	4,79	4,72	3,43
Febrero	2,91	3,30	7,03	4,49	2,90	3,04	1,18	2,54	7,51	2,90	1,90	2,35	1,47
Marzo	0,86	0,76	1,99	-0,45	0,34	1,15	1,39	0,95	2,08	0,22	0,60	1,17	1,41
Abril	0,08	-0,16	-1,28	-1,24	-0,58	1,00	1,03	0,32	-1,31	-1,41	0,41	0,96	1,35
Mayo	-0,30	-1,04	-2,81	-2,96	-1,37	0,51	0,36	0,43	-2,11	-0,64	0,62	1,21	1,00
Junio	-1,60	-2,40	-10,23	-4,71	-1,89	-0,16	0,32	-0,84	-9,90	-2,51	-0,07	0,86	0,91
Julio	0,23	-0,48	-4,13	-2,78	-0,17	0,68	0,92	0,90	-2,35	0,25	1,73	0,79	0,86
Agosto	0,93	0,66	-2,39	0,27	1,06	1,33	0,78	1,18	0,44	3,22	1,21	0,83	0,64
Septiembre	1,74	2,64	11,82	4,77	1,47	1,53	0,46	0,91	9,57	0,96	-0,05	0,08	0,44
Octubre	2,40	2,86	3,95	4,36	2,90	2,52	1,51	1,97	4,65	2,78	1,61	1,95	0,99
Noviembre	0,80	1,05	0,36	0,50	0,88	1,93	1,02	0,57	0,25	-0,65	0,22	1,49	1,20
Diciembre	-1,68	-0,82	-9,90	-3,74	0,14	1,53	1,19	-2,50	-11,09	-5,67	-1,86	-0,58	-0,15
<b>2013</b>													
Enero	3,2	3,3	1,7	4,3	3,5	3,1	3,4	3,1	1,7	4,2	3,2	3,3	2,7
Febrero	1,45	1,40	3,92	1,56	1,02	1,28	0,98	1,49	5,34	1,54	1,16	0,96	1,25
Marzo	0,30	0,44	0,68	0,20	0,09	0,99	0,57	0,16	-0,16	-1,00	0,02	0,53	0,92
Abril	-0,48	-0,76	-1,02	-2,18	-1,27	0,41	-0,05	-0,20	0,17	-2,00	-0,52	0,44	0,66
Mayo	-1,49	-1,91	-3,10	-4,71	-2,78	-0,29	0,45	-1,08	-2,69	-2,86	-1,63	-0,07	0,86
Junio	-2,63	-3,54	-9,78	-5,77	-3,91	-1,78	-0,21	-1,74	-11,85	-4,15	-1,44	0,40	0,72
Julio	-0,63	-2,02	-4,26	-5,20	-2,29	-1,01	0,18	0,69	-1,98	-1,23	0,97	1,22	1,42
Agosto	0,28	-0,10	-3,36	-1,19	0,05	0,63	0,73	0,63	-0,02	1,02	0,76	0,57	0,43
Septiembre	0,70	1,34	13,68	2,31	-0,51	0,47	0,48	0,11	11,71	0,38	-1,61	-0,54	0,55
Octubre	0,92	1,42	3,58	3,71	1,03	0,79	0,80	0,47	2,35	1,34	-0,47	0,69	1,15
Noviembre	-0,45	-0,34	-0,48	-0,91	-0,59	-0,15	0,39	-0,55	-1,48	-1,84	-0,74	0,02	0,22
Diciembre	-2,67	-1,99	-11,91	-5,07	-1,24	0,51	-0,09	-3,32	-12,70	-6,95	-3,14	-1,30	-0,39
<b>2014</b>													
Enero	2,2	1,9	5,0	2,7	1,6	1,4	1,7	2,5	6,0	4,4	2,3	1,7	1,5
Febrero	0,39	0,40	0,87	1,27	-0,06	0,21	1,03	0,39	-1,35	0,98	0,43	0,38	0,74
Marzo	-0,48	-0,68	1,03	-1,66	-1,32	-0,67	0,43	-0,29	0,64	-1,36	-0,70	-0,01	0,50
Abril	-2,01	-2,07	-4,32	-5,09	-2,92	-0,84	0,79	-1,94	-3,55	-3,81	-2,76	-1,02	0,33
Mayo	-2,81	-3,38	-4,75	-5,85	-4,65	-2,12	-0,54	-2,26	-4,57	-4,44	-2,75	-1,62	-0,05
Junio													
Julio													
Agosto													
Septiembre													
Octubre													
Noviembre													
Diciembre													

TABLA 8. SEXO Y EDAD. Variación anual absoluta. Serie SISPE

PERIODO	TOTAL P.R.	HOMBRES						MUJERES					
		Total	< 25	25 - 29	30-44	45 - 54	> 55	Total	< 25	25 - 29	30-44	45 - 54	> 55
<b>2010</b>													
Enero	96.196	50.340	2.606	5.377	25.016	11.970	5.371	45.856	3.747	5.397	22.384	9.938	4.390
Febrero	86.811	44.358	2.279	4.400	22.344	10.764	4.571	42.453	3.390	4.586	20.872	9.439	4.166
Marzo	74.349	36.257	1.039	2.996	18.636	9.509	4.077	38.092	2.844	3.796	18.724	8.765	3.963
Abril	66.102	29.976	781	1.629	15.234	8.616	3.716	36.126	2.761	3.266	17.532	8.609	3.958
Mayo	57.388	24.255	185	440	12.229	7.905	3.496	33.133	2.379	2.829	15.890	8.117	3.918
Junio	52.629	20.928	-50	-24	10.663	7.393	2.946	31.701	2.433	2.607	14.831	7.903	3.927
Julio	46.456	18.207	-768	-249	10.003	6.729	2.492	28.249	1.212	2.269	13.878	7.035	3.855
Agosto	43.850	16.028	-1.043	-696	8.781	6.533	2.453	27.822	1.047	2.072	13.592	7.129	3.982
Septiembre	40.859	12.740	-788	-1.156	6.795	5.828	2.061	28.119	988	2.062	13.539	7.613	3.917
Octubre	29.530	5.829	-1.342	-2.228	3.248	4.592	1.559	23.701	752	1.211	10.996	7.051	3.691
Noviembre	20.855	596	-1.630	-3.140	356	3.774	1.236	20.259	496	488	9.214	6.519	3.542
Diciembre	9.999	-6.251	-2.889	-4.241	-3.211	3.201	889	16.250	-19	-416	7.312	5.947	3.426
<b>2011</b>													
Enero	7.016	-7.950	-2.583	-4.443	-4.545	3.040	581	14.966	-210	-503	6.480	5.861	3.338
Febrero	3.814	-9.842	-2.574	-4.529	-5.996	2.698	559	13.656	-186	-578	5.389	5.613	3.418
Marzo	2.003	-9.877	-2.121	-4.615	-6.436	2.622	673	11.880	-206	-995	4.143	5.440	3.498
Abril	-2.174	-9.125	-2.443	-4.436	-5.839	2.743	850	6.951	-834	-1.785	1.889	4.402	3.279
Mayo	1.215	-7.136	-1.953	-4.002	-5.186	2.775	1.230	8.351	-401	-1.466	2.050	4.621	3.547
Junio	-1.402	-7.460	-2.081	-3.864	-5.590	2.763	1.312	6.058	-737	-1.625	893	4.125	3.402
Julio	7.237	-3.013	-1.014	-3.317	-3.836	3.411	1.743	10.250	441	-1.270	2.368	5.034	3.677
Agosto	6.388	-2.878	-1.296	-3.395	-3.799	3.783	1.829	9.266	124	-1.320	1.817	4.991	3.654
Septiembre	13.563	2.431	-1.123	-2.926	-1.033	5.108	2.405	11.132	454	-1.325	2.737	5.495	3.771
Octubre	25.637	10.578	-309	-1.758	3.094	6.358	3.193	15.059	892	-575	4.393	6.165	4.184
Noviembre	23.933	11.255	-181	-1.564	3.321	6.445	3.234	12.678	722	-1.073	3.007	5.854	4.168
Diciembre	26.781	12.752	255	-1.386	3.474	6.739	3.670	14.029	673	-725	3.355	6.301	4.425
<b>2012</b>													
Enero	38.997	19.516	670	-476	6.781	7.932	4.609	19.481	1.253	98	5.620	7.507	5.003
Febrero	48.204	26.019	1.398	560	9.676	9.209	5.176	22.185	1.689	447	6.671	8.223	5.155
Marzo	48.850	26.095	1.167	486	9.655	9.344	5.443	22.755	1.484	640	7.113	8.237	5.281
Abril	52.247	26.837	1.285	783	9.542	9.636	5.591	25.410	1.630	1.009	8.205	8.861	5.705
Mayo	53.864	27.409	1.035	890	9.987	10.097	5.400	26.455	1.380	1.083	9.147	9.182	5.663
Junio	51.735	27.139	241	883	10.281	10.195	5.539	24.596	803	863	8.653	8.677	5.600
Julio	52.464	27.823	152	918	10.565	10.525	5.663	24.641	450	776	9.272	8.609	5.534
Agosto	52.264	27.917	291	815	10.728	10.394	5.689	24.347	393	896	9.223	8.359	5.476
Septiembre	51.251	27.517	21	1.261	10.522	10.203	5.510	23.734	-29	1.279	9.132	8.022	5.330
Octubre	52.329	26.750	-301	1.166	10.293	10.297	5.295	25.579	-102	1.540	10.869	8.149	5.123
Noviembre	60.750	29.958	-136	1.578	11.707	11.271	5.538	30.792	464	2.348	13.107	9.434	5.439
Diciembre	55.775	26.939	-613	894	10.526	10.856	5.276	28.836	263	1.549	12.288	9.393	5.343
<b>2013</b>													
Enero	50.454	25.066	-1.622	591	9.919	10.801	5.377	25.388	-599	891	10.987	8.909	5.200
Febrero	43.665	20.599	-2.540	-216	8.030	9.971	5.354	23.066	-1.123	531	10.294	8.185	5.179
Marzo	40.876	19.854	-2.942	-29	7.774	9.978	5.073	21.022	-1.666	179	9.629	7.845	5.035
Abril	37.713	18.123	-2.833	-300	6.920	9.679	4.657	19.590	-1.301	9	8.517	7.570	4.795
Mayo	30.820	15.475	-2.832	-787	5.191	9.188	4.715	15.345	-1.408	-614	5.805	6.782	4.780
Junio	24.598	11.955	-2.426	-1.034	2.834	8.081	4.500	12.643	-1.709	-1.045	4.134	6.526	4.737
Julio	19.979	7.814	-2.355	-1.619	547	7.020	4.221	12.165	-1.596	-1.434	3.293	6.869	5.033
Agosto	16.644	5.879	-2.516	-1.977	-511	6.652	4.231	10.765	-1.693	-2.046	2.790	6.745	4.969
Septiembre	11.244	2.641	-2.412	-2.656	-2.607	6.056	4.260	8.603	-1.437	-2.216	894	6.322	5.040
Octubre	52.329	26.750	-301	1.166	10.293	10.297	5.295	25.579	-102	1.540	10.869	8.149	5.123
Noviembre	60.750	29.958	-136	1.578	11.707	11.271	5.538	30.792	464	2.348	13.107	9.434	5.439
Diciembre	55.775	26.939	-613	894	10.526	10.856	5.276	28.836	263	1.549	12.288	9.393	5.343
<b>2014</b>													
Enero	-14.566	-11.692	-2.376	-4.043	-9.974	2.107	2.594	-2.874	-1.698	-3.195	-5.319	3.134	4.204
Febrero	-20.525	-14.524	-3.184	-4.177	-11.214	1.406	2.645	-6.001	-3.150	-3.386	-6.238	2.758	4.015
Marzo	-24.872	-17.600	-3.123	-4.645	-12.717	291	2.594	-7.272	-2.985	-3.444	-7.083	2.392	3.848
Abril	-33.116	-20.965	-3.879	-5.252	-14.266	-549	2.981	-12.151	-3.742	-3.831	-9.663	1.372	3.713
Mayo	-39.697	-24.402	-4.135	-5.269	-15.757	-1.776	2.535	-15.295	-4.009	-4.102	-10.780	290	3.306
Junio													
Julio													
Agosto													
Septiembre													
Octubre													
Noviembre													
Diciembre													



TABLA 9. SEXO Y EDAD. Variación anual relativa. Series SISPE

PERIODO	TOTAL P.R.	HOMBRES						MUJERES					
		Total	< 25	25 - 29	30-44	45 - 54	> 55	Total	< 25	25 - 29	30-44	45 - 54	> 55
<b>2010</b>													
Enero	26,05	26,31	9,74	19,63	31,93	37,40	20,01	25,77	20,98	23,93	29,08	28,56	17,06
Febrero	22,40	22,06	8,06	15,35	27,04	31,71	16,60	22,77	17,42	19,19	25,88	26,08	15,85
Marzo	18,33	17,17	3,48	9,95	21,38	26,57	14,47	19,58	13,72	15,20	22,22	23,23	14,77
Abril	15,92	13,91	2,61	5,32	17,03	23,39	12,99	18,10	13,16	12,80	20,13	22,15	14,57
Mayo	13,75	11,23	0,63	1,45	13,60	21,16	12,15	16,46	11,52	11,15	17,99	20,52	14,31
Junio	12,58	9,80	-0,18	-0,08	11,91	19,61	10,08	15,49	12,71	10,31	16,30	19,13	14,05
Julio	11,16	8,67	-2,91	-0,88	11,37	17,81	8,45	13,69	6,37	8,92	15,11	16,82	13,69
Agosto	10,32	7,50	-3,98	-2,39	9,74	16,97	8,25	13,18	5,33	7,84	14,44	16,76	14,03
Septiembre	9,48	5,82	-2,73	-3,87	7,46	14,95	6,89	13,26	4,52	7,83	14,51	18,15	13,67
Octubre	6,68	2,58	-4,47	-7,18	3,46	11,37	5,12	10,97	3,30	4,49	11,65	16,42	12,69
Noviembre	4,65	0,26	-5,41	-9,98	0,37	9,13	4,00	9,28	2,18	1,80	9,64	15,00	12,03
Diciembre	2,21	-2,65	-10,09	-13,25	-3,18	7,45	2,82	7,53	-0,09	-1,55	7,64	13,76	11,68
<b>2011</b>													
Enero	1,90	-4,15	-9,65	-16,22	-5,80	9,50	2,17	8,41	-1,18	-2,23	8,42	16,84	12,97
Febrero	0,98	-4,89	-9,10	-15,80	-7,26	7,95	2,03	7,32	-0,96	-2,42	6,68	15,51	13,00
Marzo	0,49	-4,68	-7,10	-15,33	-7,38	7,33	2,39	6,11	-0,99	-3,98	4,92	14,42	13,04
Abril	-0,45	-3,72	-7,95	-13,75	-5,58	6,03	2,63	2,95	-3,51	-6,20	1,81	9,27	10,54
Mayo	0,26	-2,97	-6,58	-12,96	-5,08	6,13	3,81	3,56	-1,74	-5,20	1,97	9,69	11,33
Junio	-0,30	-3,18	-7,53	-13,13	-5,58	6,13	4,08	2,56	-3,42	-5,83	0,84	8,38	10,67
Julio	1,56	-1,32	-3,96	-11,80	-3,91	7,66	5,45	4,37	2,18	-4,59	2,24	10,30	11,49
Agosto	1,36	-1,25	-5,15	-11,97	-3,84	8,40	5,69	3,88	0,60	-4,63	1,69	10,05	11,29
Septiembre	2,88	1,05	-4,00	-10,20	-1,06	11,40	7,53	4,63	1,99	-4,67	2,56	11,09	11,58
Octubre	5,44	4,57	-1,08	-6,11	3,19	14,13	9,98	6,28	3,79	-2,04	4,17	12,33	12,77
Noviembre	5,10	4,88	-0,64	-5,52	3,44	14,29	10,07	5,31	3,11	-3,88	2,87	11,72	12,64
Diciembre	5,80	5,55	0,99	-4,99	3,56	14,59	11,32	6,04	3,24	-2,74	3,26	12,81	13,51
<b>2012</b>													
Enero	8,38	8,07	2,28	-1,45	6,56	18,04	14,31	8,71	5,80	0,35	5,66	16,78	16,61
Febrero	10,16	10,60	4,57	1,69	9,22	20,60	16,12	9,69	7,39	1,57	6,57	18,02	16,93
Marzo	10,18	10,55	3,77	1,47	9,12	20,63	16,88	9,78	6,29	2,22	6,91	17,72	17,15
Abril	10,91	11,35	4,54	2,81	9,65	19,99	16,86	10,47	7,12	3,74	7,70	17,08	16,58
Mayo	11,32	11,76	3,73	3,31	10,30	21,02	16,12	10,90	6,10	4,05	8,61	17,56	16,25
Junio	11,02	11,95	0,94	3,45	10,87	21,31	16,54	10,15	3,85	3,29	8,11	16,27	15,88
Julio	11,16	12,36	0,62	3,70	11,22	21,97	16,80	10,07	2,18	2,94	8,58	15,97	15,50
Agosto	11,00	12,31	1,22	3,26	11,28	21,29	16,73	9,81	1,89	3,30	8,42	15,29	15,21
Septiembre	10,56	11,77	0,08	4,90	10,86	20,44	16,04	9,44	-0,12	4,73	8,33	14,57	14,67
Octubre	10,53	11,05	-1,06	4,31	10,27	20,06	15,05	10,04	-0,42	5,58	9,90	14,51	13,86
Noviembre	12,32	12,39	-0,48	5,90	11,74	21,86	15,67	12,25	1,94	8,83	12,16	16,90	14,64
Diciembre	11,41	11,11	-2,36	3,39	10,41	20,51	14,62	11,71	1,23	6,01	11,55	16,93	14,37
<b>2013</b>													
Enero	9,86	9,90	-5,91	2,12	9,39	19,66	14,38	9,83	-2,64	3,23	9,86	15,33	13,52
Febrero	8,30	7,87	-8,64	-0,74	7,39	17,61	14,15	8,71	-4,61	1,87	9,06	13,76	13,27
Marzo	7,70	7,53	-9,82	-0,10	7,13	17,42	13,22	7,87	-6,70	0,63	8,43	13,04	12,72
Abril	7,10	6,89	-9,58	-1,05	6,38	16,73	12,02	7,31	-5,30	0,03	7,42	12,46	11,96
Mayo	5,82	5,94	-9,85	-2,83	4,85	15,80	12,12	5,70	-5,86	-2,21	5,03	11,03	11,80
Junio	4,72	4,70	-9,40	-3,91	2,70	13,92	11,53	4,73	-7,90	-3,85	3,58	10,52	11,59
Julio	3,82	3,09	-9,52	-6,29	0,52	12,01	10,72	4,52	-7,55	-5,27	2,81	10,99	12,21
Agosto	3,16	2,31	-10,42	-7,67	-0,48	11,23	10,66	3,95	-7,98	-7,29	2,35	10,70	11,98
Septiembre	2,10	1,01	-8,93	-9,83	-2,43	10,07	10,68	3,13	-6,18	-7,82	0,75	10,02	12,09
Octubre	0,62	-0,41	-9,26	-10,38	-4,20	8,22	9,91	1,60	-8,24	-9,11	-1,31	8,67	12,27
Noviembre	-0,63	-1,77	-10,02	-11,65	-5,60	6,01	9,23	0,47	-9,82	-10,20	-2,25	7,10	11,18
Diciembre	-1,64	-2,92	-12,03	-12,87	-6,91	4,94	7,84	-0,38	-11,45	-11,42	-3,53	6,33	10,91
<b>2014</b>													
Enero	-2,59	-4,20	-9,20	-14,21	-8,63	3,20	6,06	-1,01	-7,70	-11,23	-4,34	4,68	9,63
Febrero	-3,60	-5,15	-11,86	-14,46	-9,61	2,11	6,12	-2,08	-13,56	-11,73	-5,04	4,08	9,08
Marzo	-4,35	-6,21	-11,56	-16,05	-10,89	0,43	5,97	-2,52	-12,87	-12,05	-5,72	3,52	8,63
Abril	-5,82	-7,45	-14,50	-18,55	-12,37	-0,81	6,87	-4,22	-16,11	-13,67	-7,84	2,01	8,27
Mayo	-7,08	-8,84	-15,95	-19,53	-14,05	-2,64	5,81	-5,37	-17,73	-15,07	-8,89	0,42	7,30
Junio													
Julio													
Agosto													
Septiembre													
Octubre													
Noviembre													
Diciembre													

TABLA 10. ACTIVIDAD ECONÓMICA. Series SISPE

PERIODO	Total P.R.	Agricultura	Industria	Construc.	Servicios	S/E anterior
<b>2010</b>						
Enero	465.452	2.438	41.770	82.912	321.707	16.625
Febrero	474.356	2.560	42.315	82.939	328.639	17.903
Marzo	480.022	2.770	42.582	82.615	332.883	19.172
Abril	481.244	2.882	42.247	81.207	334.910	19.998
Mayo	474.661	2.767	41.901	78.964	330.839	20.190
Junio	470.913	2.674	41.975	76.468	329.836	19.960
Julio	462.720	2.596	40.713	74.026	325.930	19.455
Agosto	468.609	2.595	40.784	73.690	332.260	19.280
Septiembre	471.643	2.522	40.490	72.970	334.778	20.883
Octubre	471.388	2.931	40.012	72.060	335.048	21.337
Noviembre	469.079	3.029	39.423	71.688	333.142	21.797
Diciembre	461.928	2.951	39.059	74.154	324.922	20.842
<b>2011</b>						
Enero	472.468	2.929	39.530	73.306	335.305	21.398
Febrero	478.170	3.064	39.459	73.122	340.416	22.109
Marzo	482.025	3.188	39.434	73.684	342.773	22.946
Abril	479.070	3.196	39.115	74.242	339.547	22.970
Mayo	475.876	3.177	38.970	72.795	337.941	22.993
Junio	469.511	3.129	39.165	70.894	333.944	22.379
Julio	469.957	3.185	38.902	69.308	336.384	22.178
Agosto	474.997	3.094	39.355	69.206	341.914	21.428
Septiembre	485.206	3.157	40.052	70.752	348.202	23.043
Octubre	497.025	3.536	40.943	72.734	356.210	23.602
Noviembre	493.012	3.529	40.539	73.059	352.288	23.597
Diciembre	488.709	3.471	40.615	75.222	347.215	22.186
<b>2012</b>						
Enero	511.465	3.677	42.195	76.260	366.525	22.808
Febrero	526.374	3.951	43.027	77.772	377.784	23.840
Marzo	530.875	4.028	43.379	77.598	381.269	24.601
Abril	531.317	3.925	43.621	77.064	382.177	24.530
Mayo	529.740	3.739	44.339	75.516	381.938	24.208
Junio	521.246	3.709	43.843	73.611	376.953	23.130
Julio	522.421	3.720	43.442	72.214	380.174	22.871
Agosto	527.261	3.659	43.717	71.825	385.729	22.331
Septiembre	536.457	3.733	44.212	72.875	391.524	24.113
Octubre	549.354	4.279	45.122	73.798	401.688	24.467
Noviembre	553.762	4.439	45.400	74.731	404.552	24.640
Diciembre	544.484	4.361	45.213	75.693	396.490	22.727
<b>2013</b>						
Enero	561.919	4.420	46.389	76.602	411.972	22.536
Febrero	570.039	4.540	46.635	76.942	418.531	23.391
Marzo	571.751	4.528	46.696	77.221	419.351	23.955
Abril	569.030	4.355	46.494	76.167	417.710	24.304
Mayo	560.560	4.146	45.567	74.106	412.553	24.188
Junio	545.844	4.022	44.571	71.409	402.453	23.389
Julio	542.400	3.976	43.572	68.936	402.575	23.341
Agosto	543.905	3.898	43.770	68.144	405.299	22.794
Septiembre	547.701	3.946	43.867	68.292	406.816	24.780
Octubre	552.758	4.441	44.074	68.621	410.207	25.415
Noviembre	550.269	4.743	43.798	68.373	407.656	25.699
Diciembre	535.563	4.550	43.269	69.289	394.513	23.942
<b>2014</b>						
Enero	547.353	4.592	43.571	68.898	405.558	24.734
Febrero	549.514	4.755	43.337	68.562	407.551	25.309
Marzo	546.879	5.033	43.058	67.279	405.229	26.280
Abril	535.914	4.935	42.618	66.328	395.944	26.089
Mayo	520.863	4.673	41.362	64.069	385.105	25.654
Junio						
Julio						
Agosto						
Septiembre						
Octubre						
Noviembre						
Diciembre						

TABLA 11. ACTIVIDAD ECONÓMICA. Variación mensual absoluta. Series SISPE

PERIODO	Total P.R.	Agricultura	Industria	Construc.	Servicios	S/E anterior
<b>2010</b>						
Enero	13.523	80	622	291	11.984	546
Febrero	8.904	122	545	27	6.932	1.278
Marzo	5.666	210	267	-324	4.244	1.269
Abril	1.222	112	-335	-1.408	2.027	826
Mayo	-6.583	-115	-346	-2.243	-4.071	192
Junio	-3.748	-93	74	-2.496	-1.003	-230
Julio	-8.193	-78	-1.262	-2.442	-3.906	-505
Agosto	5.889	-1	71	-336	6.330	-175
Septiembre	3.034	-73	-294	-720	2.518	1.603
Octubre	-255	409	-478	-910	270	454
Noviembre	-2.309	98	-589	-372	-1.906	460
Diciembre	-7.151	-78	-364	2.466	-8.220	-955
<b>2011</b>						
Enero	10.540	-22	471	-848	10.383	556
Febrero	5.702	135	-71	-184	5.111	711
Marzo	3.855	124	-25	562	2.357	837
Abril	-2.955	8	-319	558	-3.226	24
Mayo	-3.194	-19	-145	-1.447	-1.606	23
Junio	-6.365	-48	195	-1.901	-3.997	-614
Julio	446	56	-263	-1.586	2.440	-201
Agosto	5.040	-91	453	-102	5.530	-750
Septiembre	10.209	63	697	1.546	6.288	1.615
Octubre	11.819	379	891	1.982	8.008	559
Noviembre	-4.013	-7	-404	325	-3.922	-5
Diciembre	-4.303	-58	76	2.163	-5.073	-1.411
<b>2012</b>						
Enero	22.756	206	1.580	1.038	19.310	622
Febrero	14.909	274	832	1.512	11.259	1.032
Marzo	4.501	77	352	-174	3.485	761
Abril	442	-103	242	-534	908	-71
Mayo	-1.577	-186	718	-1.548	-239	-322
Junio	-8.494	-30	-496	-1.905	-4.985	-1.078
Julio	1.175	11	-401	-1.397	3.221	-259
Agosto	4.840	-61	275	-389	5.555	-540
Septiembre	9.196	74	495	1.050	5.795	1.782
Octubre	12.897	546	910	923	10.164	354
Noviembre	4.408	160	278	933	2.864	173
Diciembre	-9.278	-78	-187	962	-8.062	-1.913
<b>2013</b>						
Enero	17.435	59	1.176	909	15.482	-191
Febrero	8.120	120	246	340	6.559	855
Marzo	1.712	-12	61	279	820	564
Abril	-2.721	-173	-202	-1.054	-1.641	349
Mayo	-8.470	-209	-927	-2.061	-5.157	-116
Junio	-14.716	-124	-996	-2.697	-10.100	-799
Julio	-3.444	-46	-999	-2.473	122	-48
Agosto	1.505	-78	198	-792	2.724	-547
Septiembre	3.796	48	97	148	1.517	1.986
Octubre	5.057	495	207	329	3.391	635
Noviembre	-2.489	302	-276	-248	-2.551	284
Diciembre	-14.706	-193	-529	916	-13.143	-1.757
<b>2014</b>						
Enero	11.790	42	302	-391	11.045	792
Febrero	2.161	163	-234	-336	1.993	575
Marzo	-2.635	278	-279	-1.283	-2.322	971
Abril	-10.965	-98	-440	-951	-9.285	-191
Mayo	-15.051	-262	-1.256	-2.259	-10.839	-435
Junio						
Julio						
Agosto						
Septiembre						
Octubre						
Noviembre						
Diciembre						

TABLA 12. ACTIVIDAD ECONÓMICA. Variación mensual relativa. Series SISPE

PERIODO	Total P.R.	Agricultura	Industria	Construc.	Servicios	S/E anterior
<b>2010</b>						
Enero	2,99	3,39	1,51	0,35	3,87	3,40
Febrero	1,91	5,00	1,30	0,03	2,15	7,69
Marzo	1,19	8,20	0,63	-0,39	1,29	7,09
Abril	0,25	4,04	-0,79	-1,70	0,61	4,31
Mayo	-1,37	-3,99	-0,82	-2,76	-1,22	0,96
Junio	-0,79	-3,36	0,18	-3,16	-0,30	-1,14
Julio	-1,74	-2,92	-3,01	-3,19	-1,18	-2,53
Agosto	1,27	-0,04	0,17	-0,45	1,94	-0,90
Septiembre	0,65	-2,81	-0,72	-0,98	0,76	8,31
Octubre	-0,05	16,22	-1,18	-1,25	0,08	2,17
Noviembre	-0,49	3,34	-1,47	-0,52	-0,57	2,16
Diciembre	-1,52	-2,58	-0,92	3,44	-2,47	-4,38
<b>2011</b>						
Enero	2,26	-0,90	1,13	-1,02	3,23	3,34
Febrero	1,21	4,61	-0,18	-0,25	1,52	3,32
Marzo	0,81	4,05	-0,06	0,77	0,69	3,79
Abril	-0,61	0,25	-0,81	0,76	-0,94	0,10
Mayo	-0,67	-0,59	-0,37	-1,95	-0,47	0,10
Junio	-1,34	-1,51	0,50	-2,61	-1,18	-2,67
Julio	0,09	1,79	-0,67	-2,24	0,73	-0,90
Agosto	1,07	-2,86	1,16	-0,15	1,64	-3,38
Septiembre	2,15	2,04	1,77	2,23	1,84	7,54
Octubre	2,44	12,01	2,22	2,80	2,30	2,43
Noviembre	-0,81	-0,20	-0,99	0,45	-1,10	-0,02
Diciembre	-0,87	-1,64	0,19	2,96	-1,44	-5,98
<b>2012</b>						
Enero	4,82	7,03	4,00	1,42	5,76	2,91
Febrero	2,91	7,45	1,97	1,98	3,07	4,52
Marzo	0,86	1,95	0,82	-0,22	0,92	3,19
Abril	0,08	-2,56	0,56	-0,69	0,24	-0,29
Mayo	-0,30	-4,74	1,65	-2,01	-0,06	-1,31
Junio	-1,60	-0,80	-1,12	-2,52	-1,31	-4,45
Julio	0,23	0,30	-0,91	-1,90	0,85	-1,12
Agosto	0,93	-1,64	0,63	-0,54	1,46	-2,36
Septiembre	1,74	2,02	1,13	1,46	1,50	7,98
Octubre	2,40	14,63	2,06	1,27	2,60	1,47
Noviembre	0,80	3,74	0,62	1,26	0,71	0,71
Diciembre	-1,68	-1,76	-0,41	1,29	-1,99	-7,76
<b>2013</b>						
Enero	3,20	1,35	2,60	1,20	3,90	-0,84
Febrero	1,45	2,71	0,53	0,44	1,59	3,79
Marzo	0,30	-0,26	0,13	0,36	0,20	2,41
Abril	-0,48	-3,82	-0,43	-1,36	-0,39	1,46
Mayo	-1,49	-4,80	-1,99	-2,71	-1,23	-0,48
Junio	-2,63	-2,99	-2,19	-3,64	-2,45	-3,30
Julio	-0,63	-1,14	-2,24	-3,46	0,03	-0,21
Agosto	0,28	-1,96	0,45	-1,15	0,68	-2,34
Septiembre	0,70	1,23	0,22	0,22	0,37	8,71
Octubre	0,92	12,54	0,47	0,48	0,83	2,56
Noviembre	-0,45	6,80	-0,63	-0,36	-0,62	1,12
Diciembre	-2,67	-4,07	-1,21	1,34	-3,22	-6,84
<b>2014</b>						
Enero	2,20	0,92	0,70	-0,56	2,80	3,31
Febrero	0,39	3,55	-0,54	-0,49	0,49	2,32
Marzo	-0,48	5,85	-0,64	-1,87	-0,57	3,84
Abril	-2,01	-1,95	-1,02	-1,41	-2,29	-0,73
Mayo	-2,81	-5,31	-2,95	-3,41	-2,74	-1,67
Junio						
Julio						
Agosto						
Septiembre						
Octubre						
Noviembre						
Diciembre						

TABLA 13. ACTIVIDAD ECONÓMICA. Variación anual absoluta. Serie SISPE

PERIODO	Total P.R.	Agricultura	Industria	Construc.	Servicios	S/E anterior
<b>2010</b>						
Enero	96.196	743	6.549	10.756	71.612	6.536
Febrero	86.811	801	5.227	7.836	66.058	6.889
Marzo	74.349	882	3.619	5.400	58.166	6.282
Abril	66.102	999	2.803	3.889	52.767	5.644
Mayo	57.388	1.039	2.069	2.773	46.336	5.171
Junio	52.629	966	1.457	2.062	43.148	4.996
Julio	46.456	841	1.421	1.957	37.411	4.826
Agosto	43.850	799	1.060	1.148	36.197	4.646
Septiembre	40.859	651	356	-645	35.543	4.954
Octubre	29.530	682	-768	-3.352	28.146	4.822
Noviembre	20.855	650	-1.618	-5.563	22.443	4.943
Diciembre	9.999	593	-2.089	-8.467	15.199	4.763
<b>2011</b>						
Enero	7.016	491	-2.240	-9.606	13.598	4.773
Febrero	3.814	504	-2.856	-9.817	11.777	4.206
Marzo	2.003	418	-3.148	-8.931	9.890	3.774
Abril	-2.174	314	-3.132	-6.965	4.637	2.972
Mayo	1.215	410	-2.931	-6.169	7.102	2.803
Junio	-1.402	455	-2.810	-5.574	4.108	2.419
Julio	7.237	589	-1.811	-4.718	10.454	2.723
Agosto	6.388	499	-1.429	-4.484	9.654	2.148
Septiembre	13.563	635	-438	-2.218	13.424	2.160
Octubre	25.637	605	931	674	21.162	2.265
Noviembre	23.933	500	1.116	1.371	19.146	1.800
Diciembre	26.781	520	1.556	1.068	22.293	1.344
<b>2012</b>						
Enero	38.997	748	2.665	2.954	31.220	1.410
Febrero	48.204	887	3.568	4.650	37.368	1.731
Marzo	48.850	840	3.945	3.914	38.496	1.655
Abril	52.247	729	4.506	2.822	42.630	1.560
Mayo	53.864	562	5.369	2.721	43.997	1.215
Junio	51.735	580	4.678	2.717	43.009	751
Julio	52.464	535	4.540	2.906	43.790	693
Agosto	52.264	565	4.362	2.619	43.815	903
Septiembre	51.251	576	4.160	2.123	43.322	1.070
Octubre	52.329	743	4.179	1.064	45.478	865
Noviembre	60.750	910	4.861	1.672	52.264	1.043
Diciembre	55.775	890	4.598	471	49.275	541
<b>2014</b>						
Enero	50.454	743	4.194	342	45.447	-272
Febrero	43.665	589	3.608	-830	40.747	-449
Marzo	40.876	500	3.317	-377	38.082	-646
Abril	37.713	430	2.873	-897	35.533	-226
Mayo	30.820	407	1.228	-1.410	30.615	-20
Junio	24.598	313	728	-2.202	25.500	259
Julio	19.979	256	130	-3.278	22.401	470
Agosto	16.644	239	53	-3.681	19.570	463
Septiembre	11.244	213	-345	-4.583	15.292	667
Octubre	3.404	162	-1.048	-5.177	8.519	948
Noviembre	-3.493	304	-1.602	-6.358	3.104	1.059
Diciembre	-8.921	189	-1.944	-6.404	-1.977	1.215
<b>2013</b>						
Enero	-14.566	172	-2.818	-7.704	-6.414	2.198
Febrero	-20.525	215	-3.298	-8.380	-10.980	1.918
Marzo	-24.872	505	-3.638	-9.942	-14.122	2.325
Abril	-33.116	580	-3.876	-9.839	-21.766	1.785
Mayo	-39.697	527	-4.205	-10.037	-27.448	1.466
Junio						
Julio						
Agosto						
Septiembre						
Octubre						
Noviembre						
Diciembre						

TABLA 14. ACTIVIDAD ECONÓMICA. Variación anual relativa. Serie SISPE

PERIODO	Total P.R.	Agricultura	Industria	Construc.	Servicios	S/E anterior
<b>2010</b>						
Enero	26,05	43,83	18,59	14,91	28,63	64,78
Febrero	22,40	45,54	14,09	10,43	25,16	62,55
Marzo	18,33	46,72	9,29	6,99	21,17	48,74
Abril	15,92	53,05	7,11	5,03	18,70	39,32
Mayo	13,75	60,13	5,19	3,64	16,29	34,43
Junio	12,58	56,56	3,60	2,77	15,05	33,39
Julio	11,16	47,92	3,62	2,72	12,97	32,99
Agosto	10,32	44,49	2,67	1,58	12,23	31,75
Septiembre	9,48	34,79	0,89	-0,88	11,88	31,10
Octubre	6,68	30,32	-1,88	-4,44	9,17	29,20
Noviembre	4,65	27,32	-3,94	-7,20	7,22	29,33
Diciembre	2,21	25,15	-5,08	-10,25	4,91	29,62
<b>2011</b>						
Enero	1,51	20,14	-5,36	-11,59	4,23	28,71
Febrero	0,80	19,69	-6,75	-11,84	3,58	23,49
Marzo	0,42	15,09	-7,39	-10,81	2,97	19,68
Abril	-0,45	10,90	-7,41	-8,58	1,38	14,86
Mayo	0,26	14,82	-7,00	-7,81	2,15	13,88
Junio	-0,30	17,02	-6,69	-7,29	1,25	12,12
Julio	1,56	22,69	-4,45	-6,37	3,21	14,00
Agosto	1,36	19,23	-3,50	-6,08	2,91	11,14
Septiembre	2,88	25,18	-1,08	-3,04	4,01	10,34
Octubre	5,44	20,64	2,33	0,94	6,32	10,62
Noviembre	5,10	16,51	2,83	1,91	5,75	8,26
Diciembre	5,80	17,62	3,98	1,44	6,86	6,45
<b>2012 CNAE'09</b>						
Enero	8,25	25,54	6,74	4,03	9,31	6,59
Febrero	10,08	28,95	9,04	6,36	10,98	7,83
Marzo	10,13	26,35	10,00	5,31	11,23	7,21
Abril	10,91	22,81	11,52	3,80	12,55	6,79
Mayo	11,32	17,69	13,78	3,74	13,02	5,28
Junio	11,02	18,54	11,94	3,83	12,88	3,36
Julio	11,16	16,80	11,67	4,19	13,02	3,12
Agosto	11,00	18,26	11,08	3,78	12,81	4,21
Septiembre	10,56	18,25	10,39	3,00	12,44	4,64
Octubre	10,53	21,01	10,21	1,46	12,77	3,66
Noviembre	12,32	25,79	11,99	2,29	14,84	4,42
Diciembre	11,41	25,64	11,32	0,63	14,19	2,44
<b>2013</b>						
Enero	9,86	20,21	9,94	0,45	12,40	-1,19
Febrero	8,30	14,91	8,39	-1,07	10,79	-1,88
Marzo	7,70	12,41	7,65	-0,49	9,99	-2,63
Abril	7,10	10,96	6,59	-1,16	9,30	-0,92
Mayo	5,82	10,89	2,77	-1,87	8,02	-0,08
Junio	4,72	8,44	1,66	-2,99	6,76	1,12
Julio	3,82	6,88	0,30	-4,54	5,89	2,06
Agosto	3,16	6,53	0,12	-5,12	5,07	2,07
Septiembre	2,10	5,71	-0,78	-6,29	3,91	2,77
Octubre	0,62	3,79	-2,32	-7,02	2,12	3,87
Noviembre	-0,63	6,85	-3,53	-8,51	0,77	4,30
Diciembre	-1,64	4,33	-4,30	-8,46	-0,50	5,35
<b>2014</b>						
Enero	-2,59	3,89	-6,07	-10,06	-1,56	9,75
Febrero	-3,60	4,74	-7,07	-10,89	-2,62	8,20
Marzo	-4,35	11,15	-7,79	-12,87	-3,37	9,71
Abril	-5,82	13,32	-8,34	-12,92	-5,21	7,34
Mayo	-7,08	12,71	-9,23	-13,54	-6,65	6,06
Junio						
Julio						
Agosto						
Septiembre						
Octubre						
Noviembre						
Diciembre						

Tabla 1.- CONTRATACION SEGÚN SEXO Y EDAD POR DURACIÓN Y TIPO DE JORNADA Y MODALIDAD

CONTRATACIONES		Hombres					Mujeres							
		Total	16-24	25-29	30-44	45-54	>=55	Total	16-24	25-29	30-44	45-54	>=55	
Indefinidos	Jornada completa	Indefinido ordinario	6.595	449	1.095	3.746	1.010	295	4.701	373	933	2.357	743	295
		Indefinido fomento empleo	147	24	45	2	59	17	96	16	28	7	35	10
		Discapacitados	47	4	2	21	14	6	20	1	4	7	7	1
		Discapacitados en CEE	6	0	2	2	2	0	3	1	0	0	2	0
		Transformaciones en indefinidos	1.890	155	389	1.047	249	50	1.276	135	340	670	104	27
		<i>Total jornada completa</i>	<i>8.685</i>	<i>632</i>	<i>1.533</i>	<i>4.818</i>	<i>1.334</i>	<i>368</i>	<i>6.096</i>	<i>526</i>	<i>1.305</i>	<i>3.041</i>	<i>891</i>	<i>333</i>
	Jornada parcial	Indefinido ordinario	2.304	501	411	971	319	102	3.641	531	647	1.646	613	204
		Indefinido fomento empleo	55	23	16	2	12	2	76	25	19	6	21	5
		Discapacitados	20	4	4	6	5	1	16	2	2	9	3	0
		Discapacitados en CEE	4	0	1	1	2	0	4	1	0	1	2	0
		Transformaciones en indefinidos	857	192	160	376	101	28	1.112	231	255	450	142	34
		<i>Total jornada parcial</i>	<i>3.240</i>	<i>720</i>	<i>592</i>	<i>1.356</i>	<i>439</i>	<i>133</i>	<i>4.849</i>	<i>790</i>	<i>923</i>	<i>2.112</i>	<i>781</i>	<i>243</i>
	Fijos discontinuos	Indefinido ordinario	148	40	30	51	17	10	128	26	19	45	28	10
		Indefinido fomento empleo	1	1	0	0	0	0	1	1	0	0	0	0
		Discapacitados	2	0	0	1	0	1	0	0	0	0	0	0
		Discapacitados en CEE	0	0	0	0	0	0	0	0	0	0	0	0
		Transformaciones en indefinidos	21	3	4	12	2	0	27	6	2	11	7	1
		<i>Total fijos discontinuos</i>	<i>172</i>	<i>44</i>	<i>34</i>	<i>64</i>	<i>19</i>	<i>11</i>	<i>156</i>	<i>33</i>	<i>21</i>	<i>56</i>	<i>35</i>	<i>11</i>
<i>Total indefinidos</i>		<i>12.097</i>	<i>1.396</i>	<i>2.159</i>	<i>6.238</i>	<i>1.792</i>	<i>512</i>	<i>11.101</i>	<i>1.349</i>	<i>2.249</i>	<i>5.209</i>	<i>1.707</i>	<i>587</i>	
Temporales	Jornada completa	Obra o servicio	23.977	2.655	3.709	12.111	4.244	1.258	12.505	2.677	2.542	5.205	1.602	479
		Eventual circunstancias producción	15.079	1.786	2.714	7.916	2.125	538	10.466	1.306	1.948	5.156	1.659	397
		Interinidad	2.839	392	589	1.315	451	92	4.340	590	921	1.896	747	186
		Discapacitados temporal	96	0	13	37	36	10	50	2	8	22	14	4
		Temporal discapacitados en CEE	0	0	0	0	0	0	0	0	0	0	0	0
		Relevo	82	12	19	45	5	1	29	3	10	12	3	1
		Sust. Jubilación 64 años	5	0	0	2	2	1	13	0	1	6	4	2
		Prácticas	336	106	191	38	0	1	307	107	171	27	2	0
		Formación	429	273	153	2	1	0	413	260	147	6	0	0
		Otros temporales	251	81	90	65	13	2	313	124	127	50	7	5
		<i>Total jornada completa</i>	<i>43.094</i>	<i>5.305</i>	<i>7.478</i>	<i>21.531</i>	<i>6.877</i>	<i>1.903</i>	<i>28.436</i>	<i>5.069</i>	<i>5.875</i>	<i>12.380</i>	<i>4.038</i>	<i>1.074</i>
	Jornada parcial	Obra o servicio	12.557	2.690	2.459	5.357	1.500	551	13.505	3.689	2.979	4.953	1.490	394
		Eventual circunstancias producción	13.130	3.137	2.519	5.472	1.608	394	14.258	4.104	3.020	5.109	1.624	401
		Interinidad	982	222	244	385	105	26	3.579	646	593	1.443	758	139
		Temporal discapacitados	40	4	2	14	16	4	62	2	8	27	20	5
		Temporal discapacitados en CEE	0	0	0	0	0	0	0	0	0	0	0	0
		Jubilación parcial	223	0	0	1	1	221	90	0	0	0	1	89
		Relevo	28	2	4	16	6	0	58	2	4	32	16	4
Otros temporales		0	0	0	0	0	0	0	0	0	0	0	0	
<i>Total jornada parcial</i>	<i>27.015</i>	<i>6.081</i>	<i>5.253</i>	<i>11.249</i>	<i>3.236</i>	<i>1.196</i>	<i>31.683</i>	<i>8.500</i>	<i>6.652</i>	<i>11.582</i>	<i>3.917</i>	<i>1.032</i>		
<i>Total temporales</i>		<i>70.109</i>	<i>11.386</i>	<i>12.731</i>	<i>32.780</i>	<i>10.113</i>	<i>3.099</i>	<i>60.119</i>	<i>13.569</i>	<i>12.527</i>	<i>23.962</i>	<i>7.955</i>	<i>2.106</i>	
TOTAL		82.206	12.782	14.890	39.018	11.905	3.611	71.220	14.918	14.776	29.171	9.662	2.693	



Tabla 2.- CONTRATACION SEGÚN ACTIVIDAD ECONOMICA POR SEXO Y MODALIDAD

CONTRATACIONES		TOTAL	AGRICULTURA	INDUSTRIA					CONSTRUCCION
			A	B	C	D	E	F	
Ambos sexos	Indefinido ordinario	17.517	20	8	837	16	17	1.027	
	Indefinido fomento empleo	376	5	0	16	1	1	14	
	Discapacitados	105	0	0	8	1	0	4	
	Discapacitados en CEE	17	0	0	1	0	1	0	
	<b>Subtotal indefinidos</b>	<b>18.015</b>	<b>25</b>	<b>8</b>	<b>862</b>	<b>18</b>	<b>19</b>	<b>1.045</b>	
	Obra o servicio	62.544	368	17	3.192	10	77	7.860	
	Event. circuns. producción	52.933	146	10	3.877	15	176	1.697	
	Interinidad	11.740	5	2	344	11	336	49	
	Temporal discapacitados	248	0	0	8	0	0	4	
	Temporal discapacitados en CEE	0	0	0	0	0	0	0	
	Jubilación parcial	313	0	0	59	0	8	13	
	Relevo	197	0	0	32	0	8	8	
	Jubilación 64 años	18	0	0	0	0	0	0	
	Prácticas	829	0	5	81	7	11	24	
	Formación	842	0	0	37	0	0	48	
Otros contratos	564	0	0	2	0	0	0		
<b>Subtotal temporal</b>	<b>130.228</b>	<b>519</b>	<b>34</b>	<b>7.632</b>	<b>43</b>	<b>616</b>	<b>9.703</b>		
Conversión en indefinido	5.183	9	3	366	5	19	280		
<b>Total ambos sexos</b>	<b>153.426</b>	<b>553</b>	<b>45</b>	<b>8.860</b>	<b>66</b>	<b>654</b>	<b>11.028</b>		
Hombres	Indefinido ordinario	9.047	17	6	579	13	14	872	
	Indefinido fomento empleo	203	5	0	10	1	1	11	
	Discapacitados	69	0	0	4	1	0	4	
	Discapacitados en CEE	10	0	0	0	0	0	0	
	<b>Subtotal indefinidos</b>	<b>9.329</b>	<b>22</b>	<b>6</b>	<b>593</b>	<b>15</b>	<b>15</b>	<b>887</b>	
	Obra o servicio	36.534	331	8	2.084	5	66	7.630	
	Event. circuns. producción	28.209	133	8	2.827	12	162	1.300	
	Interinidad	3.821	2	1	209	6	320	17	
	Temporal discapacitados	136	0	0	4	0	0	4	
	Temporal discapacitados en CEE	0	0	0	0	0	0	0	
	Jubilación parcial	223	0	0	53	0	6	13	
	Relevo	110	0	0	27	0	5	7	
	Jubilación 64 años	5	0	0	0	0	0	0	
	Prácticas	391	0	2	47	7	9	19	
	Formación	429	0	0	28	0	0	44	
Otros contratos	251	0	0	1	0	0	0		
<b>Subtotal temporal</b>	<b>70.109</b>	<b>466</b>	<b>19</b>	<b>5.280</b>	<b>30</b>	<b>568</b>	<b>9.034</b>		
Conversión en indefinido	2.768	6	3	245	3	14	244		
<b>Total hombres</b>	<b>82.206</b>	<b>494</b>	<b>28</b>	<b>6.118</b>	<b>48</b>	<b>597</b>	<b>10.165</b>		
Mujeres	Indefinido ordinario	8.470	3	2	258	3	3	155	
	Indefinido fomento empleo	173	0	0	6	0	0	3	
	Discapacitados	36	0	0	4	0	0	0	
	Discapacitados en CEE	7	0	0	1	0	1	0	
	<b>Subtotal indefinidos</b>	<b>8.686</b>	<b>3</b>	<b>2</b>	<b>269</b>	<b>3</b>	<b>4</b>	<b>158</b>	
	Obra o servicio	26.010	37	9	1.108	5	11	230	
	Event. circuns. producción	24.724	13	2	1.050	3	14	397	
	Interinidad	7.919	3	1	135	5	16	32	
	Temporal discapacitados	112	0	0	4	0	0	0	
	Temporal discapacitados en CEE	0	0	0	0	0	0	0	
	Jubilación parcial	90	0	0	6	0	2	0	
	Relevo	87	0	0	5	0	3	1	
	Jubilación 64 años	13	0	0	0	0	0	0	
	Prácticas	438	0	3	34	0	2	5	
	Formación	413	0	0	9	0	0	4	
Otros contratos	313	0	0	1	0	0	0		
<b>Subtotal temporal</b>	<b>60.119</b>	<b>53</b>	<b>15</b>	<b>2.352</b>	<b>13</b>	<b>48</b>	<b>669</b>		
Conversión en indefinido	2.415	3	0	121	2	5	36		
<b>Total mujeres</b>	<b>71.220</b>	<b>59</b>	<b>17</b>	<b>2.742</b>	<b>18</b>	<b>57</b>	<b>863</b>		

A.- Agricultura, ganadería, sicultura y pesca

B.- Industrias extractivas

C.- Industrias manufactureras

D.- Suministro de energía eléctrica, gas, vapor y aire acondicionado

E.- Suministro de agua, actividades de saneamiento, gestión de residuos y descontaminación

F.- Construcción

Tabla 2.- CONTRATACION SEGÚN ACTIVIDAD ECONOMICA POR SEXO Y EDAD

CONTRATACIONES	SERVICIOS															
	G	H	I	J	K	L	M	N	O	P	Q	R	S	T	U	
Ambos sexos	Indefinido ordinario	3.244	733	2.963	1.444	377	257	1.341	1.077	23	292	445	252	507	2.633	4
	Indefinido fomento empleo	83	24	92	23	1	6	38	19	0	8	13	2	26	4	0
	Discapacitados	19	8	11	5	2	1	10	20	0	4	2	0	8	2	0
	Discapacitados en CEE	1	0	0	0	0	0	1	11	0	0	2	0	0	0	0
	<i>Subtotal indefinidos</i>	<i>3.347</i>	<i>765</i>	<i>3.066</i>	<i>1.472</i>	<i>380</i>	<i>264</i>	<i>1.390</i>	<i>1.127</i>	<i>23</i>	<i>304</i>	<i>462</i>	<i>254</i>	<i>541</i>	<i>2.639</i>	<i>4</i>
	Obra o servicio	3.684	1.902	8.548	6.930	274	111	6.645	12.195	155	2.579	1.231	4.506	908	1.179	173
	Event. circuns. producción	9.872	3.978	14.878	2.870	596	302	2.450	6.224	96	1.341	1.605	1.858	889	47	6
	Interinidad	1.418	654	860	380	123	40	309	1.890	233	865	3.632	194	232	152	11
	Temporal discapacitados	22	10	11	2	0	1	7	94	0	5	58	2	24	0	0
	Temporal discapacitados en CEE	0	0	0	0	0	0	0	0	0	0	0	0	0	0	0
	Jubilación parcial	64	17	10	2	4	3	11	33	26	18	41	2	1	1	0
	Relevo	37	7	4	0	0	1	3	11	25	16	43	0	2	0	0
	Jubilación 64 años	0	0	0	0	0	0	0	0	2	2	14	0	0	0	0
	Prácticas	91	23	23	60	29	8	257	60	4	39	87	4	16	0	0
Formación	255	16	261	11	5	9	39	64	1	12	39	7	37	1	0	
Otros contratos	74	1	4	10	0	0	12	4	0	1	387	68	0	1	0	
<i>Subtotal temporal</i>	<i>15.517</i>	<i>6.608</i>	<i>24.599</i>	<i>10.265</i>	<i>1.031</i>	<i>475</i>	<i>9.733</i>	<i>20.575</i>	<i>542</i>	<i>4.878</i>	<i>7.137</i>	<i>6.641</i>	<i>2.109</i>	<i>1.381</i>	<i>190</i>	
Conversión en indefinido	1.123	249	1.079	218	161	28	381	535	4	100	300	146	157	17	3	
<b>Total ambos sexos</b>	<b>19.987</b>	<b>7.622</b>	<b>28.744</b>	<b>11.955</b>	<b>1.572</b>	<b>767</b>	<b>11.504</b>	<b>22.237</b>	<b>569</b>	<b>5.282</b>	<b>7.899</b>	<b>7.041</b>	<b>2.807</b>	<b>4.037</b>	<b>197</b>	
Hombres	Indefinido ordinario	1.806	623	1.766	984	209	141	688	568	9	110	111	132	147	251	1
	Indefinido fomento empleo	47	20	53	14	1	3	18	6	0	2	0	2	5	4	0
	Discapacitados	12	7	10	3	0	0	7	12	0	2	1	0	4	2	0
	Discapacitados en CEE	1	0	0	0	0	0	0	7	0	0	2	0	0	0	0
	<i>Subtotal indefinidos</i>	<i>1.866</i>	<i>650</i>	<i>1.829</i>	<i>1.001</i>	<i>210</i>	<i>144</i>	<i>713</i>	<i>593</i>	<i>9</i>	<i>114</i>	<i>114</i>	<i>134</i>	<i>156</i>	<i>257</i>	<i>1</i>
	Obra o servicio	2.052	1.608	5.160	4.122	123	61	2.659	5.467	88	1.110	485	2.867	375	153	80
	Event. circuns. producción	4.638	2.964	7.691	1.872	223	129	948	3.175	45	345	396	992	311	37	1
	Interinidad	480	492	244	179	50	12	86	628	76	165	559	105	75	114	1
	Temporal discapacitados	9	9	6	0	0	0	3	55	0	0	29	2	15	0	0
	Temporal discapacitados en CEE	0	0	0	0	0	0	0	0	0	0	0	0	0	0	0
	Jubilación parcial	42	16	5	2	2	2	9	26	20	8	15	2	1	1	0
	Relevo	20	7	2	0	0	1	1	10	10	7	12	0	1	0	0
	Jubilación 64 años	0	0	0	0	0	0	0	0	1	1	3	0	0	0	0
	Prácticas	38	13	7	36	17	4	126	30	3	16	14	2	1	0	0
Formación	125	13	139	4	4	4	16	26	0	6	7	5	7	1	0	
Otros contratos	53	1	2	4	0	0	6	3	0	0	136	45	0	0	0	
<i>Subtotal temporal</i>	<i>7.457</i>	<i>5.123</i>	<i>13.256</i>	<i>6.219</i>	<i>419</i>	<i>213</i>	<i>3.854</i>	<i>9.420</i>	<i>243</i>	<i>1.658</i>	<i>1.656</i>	<i>4.020</i>	<i>786</i>	<i>306</i>	<i>82</i>	
Conversión en indefinido	565	201	586	126	74	15	170	261	2	41	50	98	49	12	3	
<b>Total hombres</b>	<b>9.888</b>	<b>5.974</b>	<b>15.671</b>	<b>7.346</b>	<b>703</b>	<b>372</b>	<b>4.737</b>	<b>10.274</b>	<b>254</b>	<b>1.813</b>	<b>1.820</b>	<b>4.252</b>	<b>991</b>	<b>575</b>	<b>86</b>	
Mujeres	Indefinido ordinario	1.438	110	1.197	460	168	116	653	509	14	182	334	120	360	2.382	3
	Indefinido fomento empleo	36	4	39	9	0	3	20	13	0	6	13	0	21	0	0
	Discapacitados	7	1	1	2	2	1	3	8	0	2	1	0	4	0	0
	Discapacitados en CEE	0	0	0	0	0	0	1	4	0	0	0	0	0	0	0
	<i>Subtotal indefinidos</i>	<i>1.481</i>	<i>115</i>	<i>1.237</i>	<i>471</i>	<i>170</i>	<i>120</i>	<i>677</i>	<i>534</i>	<i>14</i>	<i>190</i>	<i>348</i>	<i>120</i>	<i>385</i>	<i>2.382</i>	<i>3</i>
	Obra o servicio	1.632	294	3.388	2.808	151	50	3.986	6.728	67	1.469	746	1.639	533	1.026	93
	Event. circuns. producción	5.234	1.014	7.187	998	373	173	1.502	3.049	51	996	1.209	866	578	10	5
	Interinidad	938	162	616	201	73	28	223	1.262	157	700	3.073	89	157	38	10
	Temporal discapacitados	13	1	5	2	0	1	4	39	0	5	29	0	9	0	0
	Temporal discapacitados en CEE	0	0	0	0	0	0	0	0	0	0	0	0	0	0	0
	Jubilación parcial	22	1	5	0	2	1	2	7	6	10	26	0	0	0	0
	Relevo	17	0	2	0	0	0	2	1	15	9	31	0	1	0	0
	Jubilación 64 años	0	0	0	0	0	0	0	0	1	1	11	0	0	0	0
	Prácticas	53	10	16	24	12	4	131	30	1	23	73	2	15	0	0
Formación	130	3	122	7	1	5	23	38	1	6	32	2	30	0	0	
Otros contratos	21	0	2	6	0	0	6	1	0	1	251	23	0	1	0	
<i>Subtotal temporal</i>	<i>8.060</i>	<i>1.485</i>	<i>11.343</i>	<i>4.046</i>	<i>612</i>	<i>262</i>	<i>5.879</i>	<i>11.155</i>	<i>299</i>	<i>3.220</i>	<i>5.481</i>	<i>2.621</i>	<i>1.323</i>	<i>1.075</i>	<i>108</i>	
Conversión en indefinido	558	48	493	92	87	13	211	274	2	59	250	48	108	5	0	
<b>Total mujeres</b>	<b>10.099</b>	<b>1.648</b>	<b>13.073</b>	<b>4.609</b>	<b>869</b>	<b>395</b>	<b>6.767</b>	<b>11.963</b>	<b>315</b>	<b>3.469</b>	<b>6.079</b>	<b>2.789</b>	<b>1.816</b>	<b>3.462</b>	<b>111</b>	

**G.- Comercio al por mayor y al por menor; reparación de vehículos de motor y motocicletas**  
**H.- Transporte y almacenamiento**  
**I.- Hostelería**  
**J.- Información y comunicaciones**  
**K.- Actividades financieras y de seguros**  
**L.- Actividades inmobiliarias**  
**M.- Actividades profesionales, científicas y técnicas**  
**N.- Actividades administrativas y servicios auxiliares**  
**O.- Administración pública y defensa; Seguridad**  
**P.- Educación**  
**Q.- Actividades sanitarias y de servicios sociales**  
**R.- Actividades artísticas, recreativas y de entretenimiento**  
**S.- Otros servicios**  
**T.- Actividades de los hogares como empleadores**  
**U.- Actividades de organizaciones y organismos**

Tabla 3.- CONTRATACION SEGÚN SUBGRUPO DE OCUPACION POR SEXO Y MODALIDAD

CONTRATACIONES		TOTAL	A	B	C	D	E	F	G	H
Ambos sexos	Indefinido ordinario	17.517	567	408	1.677	1.948	1.080	906	3.969	644
	Indefinido fomento empleo	376	2	8	16	47	36	26	91	32
	Discapitados	105	2	1	6	6	21	13	20	7
	Discapitados en CEE	17	0	0	0	2	2	0	1	0
	<i>Subtotal indefinidos</i>	<i>18.015</i>	<i>571</i>	<i>417</i>	<i>1.699</i>	<i>2.003</i>	<i>1.139</i>	<i>945</i>	<i>4.081</i>	<i>683</i>
	Obra o servicio	62.544	62	1.863	7.040	5.612	2.232	4.400	13.475	3.897
	Event. circuns. producción	52.933	152	983	1.228	3.937	2.194	2.451	17.834	2.359
	Interinidad	11.740	23	1.442	322	617	708	679	1.293	2.650
	Temporal discapitados	248	0	6	8	13	13	53	22	31
	Temporal discapitados en CEE	0	0	0	0	0	0	0	0	0
	Jubilación parcial	313	7	21	14	30	35	9	36	17
	Relevo	197	0	19	15	43	9	3	30	15
	Jubilación 64 años	18	0	4	0	6	0	0	0	4
	Prácticas	829	2	89	291	184	88	53	11	74
	Formación	842	0	21	8	29	65	40	445	41
	Otros contratos	564	5	384	77	88	1	0	4	0
<i>Subtotal temporal</i>	<i>130.228</i>	<i>251</i>	<i>4.832</i>	<i>9.003</i>	<i>10.559</i>	<i>5.345</i>	<i>7.688</i>	<i>33.150</i>	<i>9.088</i>	
Conversión en indefinido	5.183	27	195	352	550	370	440	1.468	208	
<b>Total ambos sexos</b>	<b>153.426</b>	<b>849</b>	<b>5.444</b>	<b>11.054</b>	<b>13.112</b>	<b>6.854</b>	<b>9.073</b>	<b>38.699</b>	<b>9.979</b>	
Hombres	Indefinido ordinario	9.047	390	140	1.085	1.259	434	271	2.167	221
	Indefinido fomento empleo	203	1	2	12	29	13	12	43	4
	Discapitados	69	2	0	6	5	10	4	15	5
	Discapitados en CEE	10	0	0	0	2	0	0	1	0
	<i>Subtotal indefinidos</i>	<i>9.329</i>	<i>393</i>	<i>142</i>	<i>1.103</i>	<i>1.295</i>	<i>457</i>	<i>287</i>	<i>2.226</i>	<i>230</i>
	Obra o servicio	36.534	38	804	3.901	3.522	1.136	1.334	6.803	1.206
	Event. circuns. producción	28.209	89	318	570	2.247	833	706	9.136	716
	Interinidad	3.821	10	290	82	221	266	141	402	495
	Temporal discapitados	136	0	1	5	8	3	27	13	19
	Temporal discapitados en CEE	0	0	0	0	0	0	0	0	0
	Jubilación parcial	223	5	6	10	24	27	3	19	8
	Relevo	110	0	7	5	27	3	2	14	2
	Jubilación 64 años	5	0	1	0	2	0	0	0	0
	Prácticas	391	2	20	157	127	31	13	3	8
	Formación	429	0	4	2	14	42	17	216	4
	Otros contratos	251	3	135	48	61	0	0	2	0
<i>Subtotal temporal</i>	<i>70.109</i>	<i>147</i>	<i>1.586</i>	<i>4.780</i>	<i>6.253</i>	<i>2.341</i>	<i>2.243</i>	<i>16.608</i>	<i>2.458</i>	
Conversión en indefinido	2.768	11	53	193	323	140	128	693	74	
<b>Total hombres</b>	<b>82.206</b>	<b>551</b>	<b>1.781</b>	<b>6.076</b>	<b>7.871</b>	<b>2.938</b>	<b>2.658</b>	<b>19.527</b>	<b>2.762</b>	
Mujeres	Indefinido ordinario	8.470	177	268	592	689	646	635	1.802	423
	Indefinido fomento empleo	173	1	6	4	18	23	14	48	28
	Discapitados	36	0	1	0	1	11	9	5	2
	Discapitados en CEE	7	0	0	0	0	2	0	0	0
	<i>Subtotal indefinidos</i>	<i>8.686</i>	<i>178</i>	<i>275</i>	<i>596</i>	<i>708</i>	<i>682</i>	<i>658</i>	<i>1.855</i>	<i>453</i>
	Obra o servicio	26.010	24	1.059	3.139	2.090	1.096	3.066	6.672	2.691
	Event. circuns. producción	24.724	63	665	658	1.690	1.361	1.745	8.698	1.643
	Interinidad	7.919	13	1.152	240	396	442	538	891	2.155
	Temporal discapitados	112	0	5	3	5	10	26	9	12
	Temporal discapitados en CEE	0	0	0	0	0	0	0	0	0
	Jubilación parcial	90	2	15	4	6	8	6	17	9
	Relevo	87	0	12	10	16	6	1	16	13
	Jubilación 64 años	13	0	3	0	4	0	0	0	4
	Prácticas	438	0	69	134	57	57	40	8	66
	Formación	413	0	17	6	15	23	23	229	37
	Otros contratos	313	2	249	29	27	1	0	2	0
<i>Subtotal temporal</i>	<i>60.119</i>	<i>104</i>	<i>3.246</i>	<i>4.223</i>	<i>4.306</i>	<i>3.004</i>	<i>5.445</i>	<i>16.542</i>	<i>6.630</i>	
Conversión en indefinido	2.415	16	142	159	227	230	312	775	134	
<b>Total mujeres</b>	<b>71.220</b>	<b>298</b>	<b>3.663</b>	<b>4.978</b>	<b>5.241</b>	<b>3.916</b>	<b>6.415</b>	<b>19.172</b>	<b>7.217</b>	

**A.- Directores y gerentes.**

**B.- Técnicos y profesionales científicos e intelectuales de la**

**C.- Otros técnicos y profesionales científicos e intelectuales**

**D.- Técnicos y profesionales de apoyo**

**E.- Empleados de oficina que no atienden al público**

**F.- Empleados de oficina que atienden al público**

**G.- Trabajadores de los servicios de restauración y comercio**

Tabla 3.- CONTRATACION SEGÚN SUBGRUPO DE OCUPACION POR SEXO Y MODALIDAD

CONTRATACIONES		I	J	K	L	M	N	O	P	Q
Ambos sexos	Indefinido ordinario	122	21	460	574	169	640	3.714	616	2
	Indefinido fomento empleo	2	3	9	17	1	27	47	12	0
	Discapacitados	0	0	2	1	1	3	18	4	0
	Discapacitados en CEE	0	0	0	3	0	0	5	4	0
	<b>Subtotal indefinidos</b>	<b>124</b>	<b>24</b>	<b>471</b>	<b>595</b>	<b>171</b>	<b>670</b>	<b>3.784</b>	<b>636</b>	<b>2</b>
	Obra o servicio	904	260	4.997	2.452	1.241	1.689	6.175	6.242	3
	Event. circuns. producción	417	117	493	1.597	1.155	1.657	8.036	8.320	3
	Interinidad	163	17	30	172	88	260	2.487	787	2
	Temporal discapacitados	8	0	3	5	8	12	59	7	0
	Temporal discapacitados en CEE	0	0	0	0	0	0	0	0	0
	Jubilación parcial	10	1	20	18	13	20	27	35	0
	Relevo	0	0	13	3	3	7	25	12	0
	Jubilación 64 años	0	0	2	0	0	0	2	0	0
	Prácticas	0	9	4	14	4	1	3	2	0
	Formación	1	5	27	71	5	1	74	9	0
	Otros contratos	0	0	0	0	0	3	2	0	0
	<b>Subtotal temporal</b>	<b>1.503</b>	<b>409</b>	<b>5.589</b>	<b>4.332</b>	<b>2.517</b>	<b>3.650</b>	<b>16.890</b>	<b>15.414</b>	<b>8</b>
	Conversión en indefinido	78	25	189	207	115	182	517	260	0
	<b>Total ambos sexos</b>	<b>1.705</b>	<b>458</b>	<b>6.249</b>	<b>5.134</b>	<b>2.803</b>	<b>4.502</b>	<b>21.191</b>	<b>16.310</b>	<b>10</b>
Hombres	Indefinido ordinario	99	21	453	524	114	608	725	536	0
	Indefinido fomento empleo	1	3	9	14	0	27	21	12	0
	Discapacitados	0	0	2	1	1	3	11	4	0
	Discapacitados en CEE	0	0	0	1	0	0	2	4	0
	<b>Subtotal indefinidos</b>	<b>100</b>	<b>24</b>	<b>464</b>	<b>540</b>	<b>115</b>	<b>638</b>	<b>759</b>	<b>556</b>	<b>0</b>
	Obra o servicio	727	217	4.936	2.212	1.073	1.607	2.245	4.771	2
	Event. circuns. producción	270	101	468	1.205	901	1.584	2.748	6.315	2
	Interinidad	107	11	24	134	61	249	754	573	1
	Temporal discapacitados	5	0	3	3	8	12	25	4	0
	Temporal discapacitados en CEE	0	0	0	0	0	0	0	0	0
	Jubilación parcial	9	1	20	17	10	20	11	33	0
	Relevo	0	0	13	3	2	7	16	9	0
	Jubilación 64 años	0	0	2	0	0	0	0	0	0
	Prácticas	0	5	4	14	4	1	1	1	0
	Formación	1	4	25	63	2	1	26	8	0
	Otros contratos	0	0	0	0	0	2	0	0	0
	<b>Subtotal temporal</b>	<b>1.119</b>	<b>339</b>	<b>5.495</b>	<b>3.651</b>	<b>2.061</b>	<b>3.483</b>	<b>5.826</b>	<b>11.714</b>	<b>5</b>
	Conversión en indefinido	68	20	186	176	90	180	209	224	0
	<b>Total hombres</b>	<b>1.287</b>	<b>383</b>	<b>6.145</b>	<b>4.367</b>	<b>2.266</b>	<b>4.301</b>	<b>6.794</b>	<b>12.494</b>	<b>5</b>
Mujeres	Indefinido ordinario	23	0	7	50	55	32	2.989	80	2
	Indefinido fomento empleo	1	0	0	3	1	0	26	0	0
	Discapacitados	0	0	0	0	0	0	7	0	0
	Discapacitados en CEE	0	0	0	2	0	0	3	0	0
	<b>Subtotal indefinidos</b>	<b>24</b>	<b>0</b>	<b>7</b>	<b>55</b>	<b>56</b>	<b>32</b>	<b>3.025</b>	<b>80</b>	<b>2</b>
	Obra o servicio	177	43	61	240	168	82	3.930	1.471	1
	Event. circuns. producción	147	16	25	392	254	73	5.288	2.005	1
	Interinidad	56	6	6	38	27	11	1.733	214	1
	Temporal discapacitados	3	0	0	2	0	0	34	3	0
	Temporal discapacitados en CEE	0	0	0	0	0	0	0	0	0
	Jubilación parcial	1	0	0	1	3	0	16	2	0
	Relevo	0	0	0	0	1	0	9	3	0
	Jubilación 64 años	0	0	0	0	0	0	2	0	0
	Prácticas	0	4	0	0	0	0	2	1	0
	Formación	0	1	2	8	3	0	48	1	0
	Otros contratos	0	0	0	0	0	1	2	0	0
	<b>Subtotal temporal</b>	<b>384</b>	<b>70</b>	<b>94</b>	<b>681</b>	<b>456</b>	<b>167</b>	<b>11.064</b>	<b>3.700</b>	<b>3</b>
	Conversión en indefinido	10	5	3	31	25	2	308	36	0
	<b>Total mujeres</b>	<b>418</b>	<b>75</b>	<b>104</b>	<b>767</b>	<b>537</b>	<b>201</b>	<b>14.397</b>	<b>3.816</b>	<b>5</b>

H.- Trabajadores de los servicios de salud y el cuidado de personas

I.- Trabajadores de los servicios de protección y seguridad

J.- Trabaj. Cualific. del sector agrícola, ganadero, forestal y pesquero

K.- Trabaj. Cualific. de la construcción, excepto operadores de máquinas

L.- Trabaj. cualif. de industrias manufactureras, excep, operadores de instalaciones

M.- Operadores de instalaciones y maquinarias fijas y

N.- Conductores y operadores de maquinaria móvil.

O.- Trabajadores no cualificados en servicios

P.- Peones de agricul., pesca, construcc., ind.manufact

Q.- Ocupaciones militares

Tabla 4.- CONTRATACION SEGÚN DURACION POR SEXO Y MODALIDAD

CONTRATACIONES		Total	< de 6 días	6-15 días	16-30 días	31-60 días	61-90 días	91-180 días	mas de 180	Indeterm inado	Indefinid o
Ambos sexos	Indefinido ordinario	17.517									17.517
	Indefinido fomento empleo	376									376
	Discapacitados	105									105
	Discapacitados en CEE	17									17
	<i>Subtotal indefinidos</i>	<i>18.015</i>									<i>18.015</i>
	Obra o servicio	62.544	12.601	1.627	904	602	660	803	724	44.623	0
	Event. circuns. producción	52.933	21.592	6.374	3.729	3.544	8.247	8.360	1.049	38	0
	Interinidad	11.740	1.452	1.054	710	358	190	521	77	7.378	0
	Temporal discapacitados	248	0	0	2	0	2	5	239	0	0
	Temporal discapacitados en CEE	0	0	0	0	0	0	0	0	0	0
	Jubilación parcial	313	2	0	0	0	1	2	283	25	0
	Relevo	197	1	1	0	0	0	3	192	0	0
	Jubilación 64 años	18	0	0	0	0	0	0	17	1	0
	Prácticas	829	1	0	1	0	1	523	303	0	0
	Formación	842	1	0	0	0	0	61	780	0	0
	Otros contratos	564	66	5	1	0	1	70	157	264	0
	<i>Subtotal temporal</i>	<i>130.228</i>	<i>35.716</i>	<i>9.061</i>	<i>5.347</i>	<i>4.504</i>	<i>9.102</i>	<i>10.348</i>	<i>3.821</i>	<i>52.329</i>	<i>0</i>
	Conversión en indefinido	5.183	0	0	0	0	0	0	0	0	5.183
	<b>Total ambos sexos</b>	<b>153.426</b>	<b>35.716</b>	<b>9.061</b>	<b>5.347</b>	<b>4.504</b>	<b>9.102</b>	<b>10.348</b>	<b>3.821</b>	<b>52.329</b>	<b>23.198</b>
Hombres	Indefinido ordinario	9.047	0	0	0	0	0	0	0	0	9.047
	Indefinido fomento empleo	203	0	0	0	0	0	0	0	0	203
	Discapacitados	69	0	0	0	0	0	0	0	0	69
	Discapacitados en CEE	10	0	0	0	0	0	0	0	0	10
	<i>Subtotal indefinidos</i>	<i>9.329</i>	<i>0</i>	<i>0</i>	<i>0</i>	<i>0</i>	<i>0</i>	<i>0</i>	<i>0</i>	<i>0</i>	<i>9.329</i>
	Obra o servicio	36.534	6.733	833	456	255	323	422	445	27.067	0
	Event. circuns. producción	28.209	12.366	3.219	1.877	1.592	4.497	4.091	544	23	0
	Interinidad	3.821	512	331	270	107	51	147	29	2.374	0
	Temporal discapacitados	136	0	0	1	0	1	4	130	0	0
	Temporal discapacitados en CEE	0	0	0	0	0	0	0	0	0	0
	Jubilación parcial	223	2	0	0	0	0	1	203	17	0
	Relevo	110	0	1	0	0	0	3	106	0	0
	Jubilación 64 años	5	0	0	0	0	0	0	4	1	0
	Prácticas	391	0	0	0	0	0	232	159	0	0
	Formación	429	1	0	0	0	0	35	393	0	0
	Otros contratos	251	40	4	1	0	1	47	66	92	0
	<i>Subtotal temporal</i>	<i>70.109</i>	<i>19.654</i>	<i>4.388</i>	<i>2.605</i>	<i>1.954</i>	<i>4.873</i>	<i>4.982</i>	<i>2.079</i>	<i>29.574</i>	<i>0</i>
	Conversión en indefinido	2.768	0	0	0	0	0	0	0	0	2.768
	<b>Total hombres</b>	<b>82.206</b>	<b>19.654</b>	<b>4.388</b>	<b>2.605</b>	<b>1.954</b>	<b>4.873</b>	<b>4.982</b>	<b>2.079</b>	<b>29.574</b>	<b>12.097</b>
Mujeres	Indefinido ordinario	8.470	0	0	0	0	0	0	0	0	8.470
	Indefinido fomento empleo	173	0	0	0	0	0	0	0	0	173
	Discapacitados	36	0	0	0	0	0	0	0	0	36
	Discapacitados en CEE	7	0	0	0	0	0	0	0	0	7
	<i>Subtotal indefinidos</i>	<i>8.686</i>	<i>0</i>	<i>0</i>	<i>0</i>	<i>0</i>	<i>0</i>	<i>0</i>	<i>0</i>	<i>0</i>	<i>8.686</i>
	Obra o servicio	26.010	5.868	794	448	347	337	381	279	17.556	0
	Event. circuns. producción	24.724	9.226	3.155	1.852	1.952	3.750	4.269	505	15	0
	Interinidad	7.919	940	723	440	251	139	374	48	5.004	0
	Temporal discapacitados	112	0	0	1	0	1	1	109	0	0
	Temporal discapacitados en CEE	0	0	0	0	0	0	0	0	0	0
	Jubilación parcial	90	0	0	0	0	1	1	80	8	0
	Relevo	87	1	0	0	0	0	0	86	0	0
	Jubilación 64 años	13	0	0	0	0	0	0	13	0	0
	Prácticas	438	1	0	1	0	1	291	144	0	0
	Formación	413	0	0	0	0	0	26	387	0	0
	Otros contratos	313	26	1	0	0	0	23	91	172	0
	<i>Subtotal temporal</i>	<i>60.119</i>	<i>16.062</i>	<i>4.673</i>	<i>2.742</i>	<i>2.550</i>	<i>4.229</i>	<i>5.366</i>	<i>1.742</i>	<i>22.755</i>	<i>0</i>
	Conversión en indefinido	2.415	0	0	0	0	0	0	0	0	2.415
	<b>Total mujeres</b>	<b>71.220</b>	<b>16.062</b>	<b>4.673</b>	<b>2.742</b>	<b>2.550</b>	<b>4.229</b>	<b>5.366</b>	<b>1.742</b>	<b>22.755</b>	<b>11.101</b>

Tabla 5.- CONTRATACION SEGÚN GRUPOS DE EDAD POR SEXO Y MODALIDAD

CONTRATACIONES		Total	16 - 19	20 - 24	25 - 29	30 - 34	35 - 39	40 - 44	45 - 49	50 - 54	55 - 59	>=60
Ambos sexos	Indefinido ordinario	17.517	285	1.635	3.135	3.343	3.028	2.445	1.670	1.060	599	317
	Indefinido fomento empleo	376	11	79	108	14	1	2	72	55	24	10
	Discapacitados	105	2	9	12	13	17	14	16	13	7	2
	Discapacitados en CEE	17	0	2	3	2	1	1	6	2	0	0
	<i>Subtotal indefinidos</i>	<i>18.015</i>	<i>298</i>	<i>1.725</i>	<i>3.258</i>	<i>3.372</i>	<i>3.047</i>	<i>2.462</i>	<i>1.764</i>	<i>1.130</i>	<i>630</i>	<i>329</i>
	Obra o servicio	62.544	1.323	10.388	11.689	10.560	9.440	7.626	5.288	3.548	1.866	816
	Event. circuns. producción	52.933	1.255	9.078	10.201	9.284	8.248	6.121	4.317	2.699	1.254	476
	Interinidad	11.740	106	1.744	2.347	1.836	1.776	1.427	1.224	837	345	98
	Temporal discapacitados	248	1	7	31	28	35	37	46	40	21	2
	Temporal discapacitados en CEE	0	0	0	0	0	0	0	0	0	0	0
	Jubilación parcial	313	0	0	0	0	0	1	2	0	1	309
	Relevo	197	0	19	37	39	28	38	21	9	5	1
	Jubilación 64 años	18	0	0	1	3	1	4	2	4	0	3
	Prácticas	829	7	289	435	56	15	16	8	2	1	0
	Formación	842	108	425	300	5	0	3	1	0	0	0
	Otros contratos	564	11	194	217	58	32	25	8	12	4	3
	<i>Subtotal temporal</i>	<i>130.228</i>	<i>2.811</i>	<i>22.144</i>	<i>25.258</i>	<i>21.869</i>	<i>19.575</i>	<i>15.298</i>	<i>10.917</i>	<i>7.151</i>	<i>3.497</i>	<i>1.708</i>
	Conversión en indefinido	5.183	52	670	1.150	1.037	916	613	393	212	105	35
	<b>Total ambos sexos</b>	<b>153.426</b>	<b>3.161</b>	<b>24.539</b>	<b>29.666</b>	<b>26.278</b>	<b>23.538</b>	<b>18.373</b>	<b>13.074</b>	<b>8.493</b>	<b>4.232</b>	<b>2.072</b>
Hombres	Indefinido ordinario	9.047	155	835	1.536	1.807	1.646	1.315	851	495	277	130
	Indefinido fomento empleo	203	5	43	61	3	0	1	35	36	16	3
	Discapacitados	69	1	7	6	9	11	8	12	7	7	1
	Discapacitados en CEE	10	0	0	3	2	0	1	3	1	0	0
	<i>Subtotal indefinidos</i>	<i>9.329</i>	<i>161</i>	<i>885</i>	<i>1.606</i>	<i>1.821</i>	<i>1.657</i>	<i>1.325</i>	<i>901</i>	<i>539</i>	<i>300</i>	<i>134</i>
	Obra o servicio	36.534	613	4.732	6.168	6.447	6.093	4.928	3.382	2.362	1.266	543
	Event. circuns. producción	28.209	621	4.302	5.233	5.251	4.791	3.346	2.339	1.394	647	285
	Interinidad	3.821	41	573	833	670	592	438	324	232	88	30
	Temporal discapacitados	136	1	3	15	10	23	18	30	22	13	1
	Temporal discapacitados en CEE	0	0	0	0	0	0	0	0	0	0	0
	Jubilación parcial	223	0	0	0	0	0	1	1	0	1	220
	Relevo	110	0	14	23	25	18	18	8	3	0	1
	Jubilación 64 años	5	0	0	0	0	0	2	0	2	0	1
	Prácticas	391	3	129	216	30	6	6	0	0	1	0
	Formación	429	63	210	153	1	0	1	1	0	0	0
	Otros contratos	251	9	72	90	32	22	11	2	11	1	1
	<i>Subtotal temporal</i>	<i>70.109</i>	<i>1.351</i>	<i>10.035</i>	<i>12.731</i>	<i>12.466</i>	<i>11.545</i>	<i>8.769</i>	<i>6.087</i>	<i>4.026</i>	<i>2.017</i>	<i>1.082</i>
	Conversión en indefinido	2.768	32	318	553	605	516	314	229	123	59	19
	<b>Total hombres</b>	<b>82.206</b>	<b>1.544</b>	<b>11.238</b>	<b>14.890</b>	<b>14.892</b>	<b>13.718</b>	<b>10.408</b>	<b>7.217</b>	<b>4.688</b>	<b>2.376</b>	<b>1.235</b>
Mujeres	Indefinido ordinario	8.470	130	800	1.599	1.536	1.382	1.130	819	565	322	187
	Indefinido fomento empleo	173	6	36	47	11	1	1	37	19	8	7
	Discapacitados	36	1	2	6	4	6	6	4	6	0	1
	Discapacitados en CEE	7	0	2	0	0	1	0	3	1	0	0
	<i>Subtotal indefinidos</i>	<i>8.686</i>	<i>137</i>	<i>840</i>	<i>1.652</i>	<i>1.551</i>	<i>1.390</i>	<i>1.137</i>	<i>863</i>	<i>591</i>	<i>330</i>	<i>195</i>
	Obra o servicio	26.010	710	5.656	5.521	4.113	3.347	2.698	1.906	1.186	600	273
	Event. circuns. producción	24.724	634	4.776	4.968	4.033	3.457	2.775	1.978	1.305	607	191
	Interinidad	7.919	65	1.171	1.514	1.166	1.184	989	900	605	257	68
	Temporal discapacitados	112	0	4	16	18	12	19	16	18	8	1
	Temporal discapacitados en CEE	0	0	0	0	0	0	0	0	0	0	0
	Jubilación parcial	90	0	0	0	0	0	0	1	0	0	89
	Relevo	87	0	5	14	14	10	20	13	6	5	0
	Jubilación 64 años	13	0	0	1	3	1	2	2	2	0	2
	Prácticas	438	4	160	219	26	9	10	8	2	0	0
	Formación	413	45	215	147	4	0	2	0	0	0	0
	Otros contratos	313	2	122	127	26	10	14	6	1	3	2
	<i>Subtotal temporal</i>	<i>60.119</i>	<i>1.460</i>	<i>12.109</i>	<i>12.527</i>	<i>9.403</i>	<i>8.030</i>	<i>6.529</i>	<i>4.830</i>	<i>3.125</i>	<i>1.480</i>	<i>626</i>
	Conversión en indefinido	2.415	20	352	597	432	400	299	164	89	46	16
	<b>Total mujeres</b>	<b>71.220</b>	<b>1.617</b>	<b>13.301</b>	<b>14.776</b>	<b>11.386</b>	<b>9.820</b>	<b>7.965</b>	<b>5.857</b>	<b>3.805</b>	<b>1.856</b>	<b>837</b>

Tabla 6.- CONTRATACION SEGÚN NIVEL FORMATIVO POR SEXO Y MODALIDAD

CONTRATACIONES		Total	NF1	NF2	NF3	NF4	NF5	NF6	NF7	NF8	NF9	NF10
Ambos sexos	Indefinido ordinario	17.517	895	2.993	635	12	3.342	1.413	3.323	3.150	674	1.080
	Indefinido fomento empleo	376	10	77	9	0	88	50	84	49	9	0
	Discapacitados	105	8	21	4	0	21	6	29	16	0	0
	Discapacitados en CEE	17	0	8	0	0	6	0	1	2	0	0
	<b>Subtotal Indefinidos</b>	<b>18.015</b>	<b>913</b>	<b>3.099</b>	<b>648</b>	<b>12</b>	<b>3.457</b>	<b>1.469</b>	<b>3.437</b>	<b>3.217</b>	<b>683</b>	<b>1.080</b>
	Obra o servicio	62.544	4.219	8.778	1.794	16	14.185	6.003	20.069	6.059	1.016	405
	Event. circuns. producción	52.933	2.024	7.183	4.248	20	11.548	7.032	15.763	4.637	478	0
	Interinidad	11.740	702	1.297	633	9	2.267	2.218	2.154	2.173	285	2
	Temporal discapacitados	248	21	40	4	3	89	27	39	22	3	0
	Temporal discapacitados en CEE	0	0	0	0	0	0	0	0	0	0	0
	Jubilación parcial	313	24	65	20	3	57	26	77	36	5	0
	Relevo	197	3	17	12	0	38	29	55	38	5	0
	Jubilación 64 años	18	0	1	0	0	0	9	4	4	0	0
	Prácticas	829	1	3	0	11	0	177	2	479	156	0
	Formación	842	30	218	50	1	372	52	91	17	11	0
Otros contratos	564	4	52	5	0	21	22	80	201	179	0	
<b>Subtotal temporal</b>	<b>130.228</b>	<b>7.028</b>	<b>17.654</b>	<b>6.766</b>	<b>63</b>	<b>28.577</b>	<b>15.595</b>	<b>38.334</b>	<b>13.666</b>	<b>2.138</b>	<b>407</b>	
Conversión en indefinido	5.183	278	734	128	0	1.295	605	1.104	899	140	0	
<b>Total ambos sexos</b>	<b>153.426</b>	<b>8.219</b>	<b>21.487</b>	<b>7.542</b>	<b>75</b>	<b>33.329</b>	<b>17.669</b>	<b>42.875</b>	<b>17.782</b>	<b>2.961</b>	<b>1.487</b>	
Hombres	Indefinido ordinario	9.047	554	1.625	260	4	1.817	775	1.787	1.768	373	84
	Indefinido fomento empleo	203	5	47	6	0	49	27	42	23	4	0
	Discapacitados	69	5	13	2	0	15	3	22	9	0	0
	Discapacitados en CEE	10	0	4	0	0	4	0	1	1	0	0
	<b>Subtotal Indefinidos</b>	<b>9.329</b>	<b>564</b>	<b>1.689</b>	<b>268</b>	<b>4</b>	<b>1.885</b>	<b>805</b>	<b>1.852</b>	<b>1.801</b>	<b>377</b>	<b>84</b>
	Obra o servicio	36.534	2.811	6.253	1.144	6	9.210	3.681	10.147	2.803	448	31
	Event. circuns. producción	28.209	1.079	4.140	2.644	15	6.600	4.003	7.602	1.934	192	0
	Interinidad	3.821	182	435	465	2	780	500	840	537	80	0
	Temporal discapacitados	136	8	20	3	2	58	12	23	8	2	0
	Temporal discapacitados en CEE	0	0	0	0	0	0	0	0	0	0	0
	Jubilación parcial	223	17	51	18	3	43	15	51	22	3	0
	Relevo	110	1	8	10	0	29	16	31	15	0	0
	Jubilación 64 años	5	0	0	0	0	0	1	3	1	0	0
	Prácticas	391	1	2	0	4	0	69	1	246	68	0
	Formación	429	18	113	33	0	197	15	41	7	5	0
Otros contratos	251	3	40	2	0	10	11	49	69	67	0	
<b>Subtotal temporal</b>	<b>70.109</b>	<b>4.120</b>	<b>11.062</b>	<b>4.319</b>	<b>32</b>	<b>16.927</b>	<b>8.323</b>	<b>18.788</b>	<b>5.642</b>	<b>865</b>	<b>31</b>	
Conversión en indefinido	2.768	150	451	81	0	728	322	565	414	57	0	
<b>Total hombres</b>	<b>82.206</b>	<b>4.834</b>	<b>13.202</b>	<b>4.668</b>	<b>36</b>	<b>19.540</b>	<b>9.450</b>	<b>21.205</b>	<b>7.857</b>	<b>1.299</b>	<b>115</b>	
Mujeres	Indefinido ordinario	8.470	341	1.368	375	8	1.525	638	1.536	1.382	301	996
	Indefinido fomento empleo	173	5	30	3	0	39	23	42	26	5	0
	Discapacitados	36	3	8	2	0	6	3	7	7	0	0
	Discapacitados en CEE	7	0	4	0	0	2	0	0	1	0	0
	<b>Subtotal Indefinidos</b>	<b>8.686</b>	<b>349</b>	<b>1.410</b>	<b>380</b>	<b>8</b>	<b>1.572</b>	<b>664</b>	<b>1.585</b>	<b>1.416</b>	<b>306</b>	<b>996</b>
	Obra o servicio	26.010	1.408	2.525	650	10	4.975	2.322	9.922	3.256	568	374
	Event. circuns. producción	24.724	945	3.043	1.604	5	4.948	3.029	8.161	2.703	286	0
	Interinidad	7.919	520	862	168	7	1.487	1.718	1.314	1.636	205	2
	Temporal discapacitados	112	13	20	1	1	31	15	16	14	1	0
	Temporal discapacitados en CEE	0	0	0	0	0	0	0	0	0	0	0
	Jubilación parcial	90	7	14	2	0	14	11	26	14	2	0
	Relevo	87	2	9	2	0	9	13	24	23	5	0
	Jubilación 64 años	13	0	1	0	0	0	8	1	3	0	0
	Prácticas	438	0	1	0	7	0	108	1	233	88	0
	Formación	413	12	105	17	1	175	37	50	10	6	0
Otros contratos	313	1	12	3	0	11	11	31	132	112	0	
<b>Subtotal temporal</b>	<b>60.119</b>	<b>2.908</b>	<b>6.592</b>	<b>2.447</b>	<b>31</b>	<b>11.650</b>	<b>7.272</b>	<b>19.546</b>	<b>8.024</b>	<b>1.273</b>	<b>376</b>	
Conversión en indefinido	2.415	128	283	47	0	567	283	539	485	83	0	
<b>Total mujeres</b>	<b>71.220</b>	<b>3.385</b>	<b>8.285</b>	<b>2.874</b>	<b>39</b>	<b>13.789</b>	<b>8.219</b>	<b>21.670</b>	<b>9.925</b>	<b>1.662</b>	<b>1.372</b>	

NF 1 Sin estudios  
 NF 2 E.Primarios o equiv  
 NF 3 Certificado Escolaridad  
 NF 4 F.P.I o equiv.  
 NF 5 Graduado esc. o equiv.

NF 6 F.P.II o equiv.  
 NF 7 ESO/Bachiller o equivalente  
 NF 8 Tit. Universitaria G.M.  
 NF 9 Tit. Universitaria G.S.  
 NF10 Desconocido



Tabla 7.- CONTRATACION REGISTRADA POR COMUNIDADES AUTONOMAS

MAYO 2014	DATOS ABSOLUTOS MES	CONTRATACIONES				
		Indefinidos			Temporales	
		Absoluto	% Total CCAA	% Total Nacional	Absoluto	% total
Andalucía	344.522	12.374	3,59%	10,67%	332.148	96,41%
Aragón	48.248	3.339	6,92%	2,88%	44.909	93,08%
Asturias	24.506	1.786	7,29%	1,54%	22.720	92,71%
Baleares	52.233	6.729	12,88%	5,80%	45.504	87,12%
Canarias	50.985	5.648	11,08%	4,87%	45.337	88,92%
Cantabria	17.391	1.123	6,46%	0,97%	16.268	93,54%
Castilla la Mancha	53.439	3.194	5,98%	2,75%	50.245	94,02%
Castilla - León	61.663	4.635	7,52%	4,00%	57.028	92,48%
Cataluña	207.404	25.324	12,21%	21,84%	182.080	87,79%
Comunidad Valenciana	131.920	11.012	8,35%	9,50%	120.908	91,65%
Extremadura	58.947	1.433	2,43%	1,24%	57.514	97,57%
Galicia	62.704	4.982	7,95%	4,30%	57.722	92,05%
Madrid	153.426	23.198	15,12%	20,01%	130.228	84,88%
Murcia	86.045	4.730	5,50%	4,08%	81.315	94,50%
Navarra	24.473	1.259	5,14%	1,09%	23.214	94,86%
País Vasco	64.064	4.146	6,47%	3,58%	59.918	93,53%
Rioja, La	12.724	713	5,60%	0,61%	12.011	94,40%
Ceuta	1.638	122	7,45%	0,11%	1.516	92,55%
Melilla	1.311	107	8,16%	0,09%	1.204	91,84%
Extranjero	934	81	8,67%	0,07%	853	91,33%
<b>TOTAL NACIONAL</b>	<b>1.458.577</b>	<b>115.935</b>	<b>7,95%</b>	<b>100,00%</b>	<b>1.342.642</b>	<b>92,06%</b>

Tabla 8.- CONTRATACION EXTRANJEROS SEGÚN NACIONALIDAD

CONTRATACIONES	GRUPOS DE EDAD						SECTORES				
	Total	<25	25-29	30-44	45-54	>=55	Agricult. y Pesca	Industria	Construcc.	Servicios	
Ambos sexos	Espacio Económico Europeo	9.243	1.050	1.875	4.887	1.171	260	60	539	1.674	6.970
	Resto Europa	1.598	203	244	778	283	90	2	56	300	1.240
	Africa oriental	33	1	2	28	2	0	0	1	2	30
	Africa central	130	19	28	73	9	1	0	5	15	110
	Africa septentrional	2.255	269	389	1.371	191	35	76	118	420	1.641
	Africa meridional	2	1	1	0	0	0	0	0	0	2
	Africa occidental	788	62	85	552	82	7	24	65	111	588
	Caribe	1.713	264	311	879	213	46	4	43	69	1.597
	América central	531	47	110	302	61	11	0	6	19	506
	América del norte	78	1	15	39	13	10	0	2	0	76
	América del sur	9.031	948	1.509	5.011	1.288	275	17	251	1.038	7.725
	Asia occidental	144	35	18	57	20	14	0	2	22	120
	Asia oriental	1.562	327	290	673	229	43	0	84	61	1.417
	Asia central-meridional	393	62	55	236	38	2	0	9	18	366
	Asia sudoriental	431	30	53	250	77	21	0	1	0	430
	Oceanía	26	1	5	16	2	2	0	0	2	24
	Otros	15	1	1	10	2	1	0	0	1	14
	<b>Total</b>	<b>27.973</b>	<b>3.321</b>	<b>4.991</b>	<b>15.162</b>	<b>3.681</b>	<b>818</b>	<b>183</b>	<b>1.182</b>	<b>3.752</b>	<b>22.856</b>
	Hombres	Espacio Económico Europeo	5.106	490	971	2.866	661	118	51	339	1.610
Resto Europa		658	85	94	331	126	22	1	37	268	352
Africa oriental		24	0	0	22	2	0	0	1	2	21
Africa central		76	4	14	49	8	1	0	5	13	58
Africa septentrional		1.717	174	274	1.085	152	32	72	107	391	1.147
Africa meridional		1	0	1	0	0	0	0	0	0	1
Africa occidental		610	42	63	430	69	6	24	63	110	413
Caribe		833	138	111	459	106	19	4	34	67	728
América central		180	18	31	117	13	1	0	3	11	166
América del norte		39	1	6	17	9	6	0	1	0	38
América del sur		4.514	446	697	2.630	615	126	16	182	1.010	3.306
Asia occidental		73	26	5	34	6	2	0	1	21	51
Asia oriental		972	188	166	421	161	36	0	46	58	868
Asia central-meridional		357	55	48	219	33	2	0	9	17	331
Asia sudoriental		187	15	24	115	27	6	0	1	0	186
Oceanía		12	0	1	8	1	2	0	0	2	10
Otros		9	0	0	6	2	1	0	0	1	8
<b>Total</b>		<b>15.368</b>	<b>1.682</b>	<b>2.506</b>	<b>8.809</b>	<b>1.991</b>	<b>380</b>	<b>168</b>	<b>829</b>	<b>3.581</b>	<b>10.790</b>
Mujeres		Espacio Económico Europeo	4.137	560	904	2.021	510	142	9	200	64
	Resto Europa	940	118	150	447	157	68	1	19	32	888
	Africa oriental	9	1	2	6	0	0	0	0	0	9
	Africa central	54	15	14	24	1	0	0	0	2	52
	Africa septentrional	538	95	115	286	39	3	4	11	29	494
	Africa meridional	1	1	0	0	0	0	0	0	0	1
	Africa occidental	178	20	22	122	13	1	0	2	1	175
	Caribe	880	126	200	420	107	27	0	9	2	869
	América central	351	29	79	185	48	10	0	3	8	340
	América del norte	39	0	9	22	4	4	0	1	0	38
	América del sur	4.517	502	812	2.381	673	149	1	69	28	4.419
	Asia occidental	71	9	13	23	14	12	0	1	1	69
	Asia oriental	590	139	124	252	68	7	0	38	3	549
	Asia central-meridional	36	7	7	17	5	0	0	0	1	35
	Asia sudoriental	244	15	29	135	50	15	0	0	0	244
	Oceanía	14	1	4	8	1	0	0	0	0	14
	Otros	6	1	1	4	0	0	0	0	0	6
	<b>Total</b>	<b>12.605</b>	<b>1.639</b>	<b>2.485</b>	<b>6.353</b>	<b>1.690</b>	<b>438</b>	<b>15</b>	<b>353</b>	<b>171</b>	<b>12.066</b>

Tabla 9.- SERIES CONTRATOS SEGÚN MODALIDAD

CONTRATACIONES		Ambos sexos			Hombres			Mujeres		
		Total	indefinidos	Temporales	Total	indefinidos	Temporales	Total	indefinidos	Temporales
2.009	Enero	134.419	24.737	109.682	69.671	13.498	56.173	64.748	11.239	53.509
	Febrero	127.268	24.280	102.988	67.363	13.126	54.237	59.905	11.154	48.751
	Marzo	127.892	24.649	103.243	67.266	13.484	53.782	60.626	11.165	49.461
	Abril	120.005	21.580	98.425	63.395	11.961	51.434	56.610	9.619	46.991
	Mayo	123.801	20.251	103.550	66.473	11.107	55.366	57.328	9.144	48.184
	Junio	146.341	20.775	125.566	79.411	11.717	67.694	66.930	9.058	57.872
	Julio	164.031	21.514	142.517	87.641	12.423	75.218	76.390	9.091	67.299
	Agosto	103.430	13.488	89.942	55.812	7.646	48.166	47.618	5.842	41.776
	Septiembre	161.950	26.110	135.840	79.837	12.825	67.012	82.113	13.285	68.828
	Octubre	167.066	25.328	141.738	82.229	13.242	68.987	84.837	12.086	72.751
	Noviembre	148.245	21.552	126.693	77.779	11.624	66.155	70.466	9.928	60.538
	Diciembre	135.939	18.019	117.920	68.599	10.081	58.518	67.340	7.938	59.402
2.010	Enero	118.480	19.820	98.660	62.734	11.196	51.538	55.746	8.624	47.122
	Febrero	123.706	21.253	102.453	66.497	11.870	54.627	57.209	9.383	47.826
	Marzo	140.884	23.547	117.337	75.028	12.939	62.089	65.856	10.608	55.248
	Abril	128.552	20.854	107.698	68.967	11.760	57.207	59.585	9.094	50.491
	Mayo	146.661	21.778	124.883	79.151	12.300	66.851	67.510	9.478	58.032
	Junio	155.903	19.680	136.223	85.654	11.351	74.303	70.249	8.329	61.920
	Julio	164.436	19.682	144.754	88.953	11.522	77.431	75.483	8.160	67.323
	Agosto	112.877	13.295	99.582	62.541	7.572	54.969	50.336	5.723	44.613
	Septiembre	167.778	25.019	142.759	84.801	12.645	72.156	82.977	12.374	70.603
	Octubre	164.446	24.049	140.397	83.792	12.829	70.963	80.654	11.220	69.434
	Noviembre	155.260	23.024	132.236	82.575	13.021	69.554	72.685	10.003	62.682
	Diciembre	135.739	19.905	115.834	69.902	10.976	58.926	65.837	8.929	56.908
2.011	Enero	131.597	21.113	110.484	71.440	12.401	59.039	110.484	8.712	51.445
	Febrero	121.481	19.877	101.604	66.310	11.141	55.169	101.604	8.736	46.435
	Marzo	140.361	23.768	116.593	76.152	13.523	62.629	116.593	10.245	53.964
	Abril	126.675	19.875	106.800	67.832	11.331	56.501	106.800	8.544	50.299
	Mayo	153.761	20.949	132.812	82.393	11.697	70.696	132.812	9.252	62.116
	Junio	155.805	19.160	136.645	85.147	11.227	73.920	136.645	7.933	62.725
	Julio	161.374	18.538	142.836	86.270	10.730	75.540	142.836	7.808	67.296
	Agosto	119.151	13.750	105.401	65.890	8.181	57.709	105.401	5.569	47.692
	Septiembre	168.997	22.797	146.200	85.611	11.661	73.950	146.200	11.136	72.250
	Octubre	165.461	20.924	144.537	83.556	11.292	72.264	144.537	9.632	72.273
	Noviembre	149.716	18.924	130.792	78.287	10.702	67.585	130.792	8.222	63.207
	Diciembre	132.828	15.095	117.733	68.978	8.616	60.362	117.733	6.479	57.371
2.012	Enero	120.193	17.145	103.048	63.862	9.917	53.945	103.048	7.228	49.103
	Febrero	119.478	16.606	102.872	64.284	9.381	54.903	102.872	7.225	47.969
	Marzo	126.128	21.003	105.125	68.130	11.910	56.220	105.125	9.093	48.905
	Abril	120.544	19.269	101.275	63.739	10.611	53.128	101.275	8.658	48.147
	Mayo	135.402	19.424	115.978	73.273	10.916	62.357	115.978	8.508	53.621
	Junio	148.465	18.711	129.754	80.844	10.494	70.350	129.754	8.217	59.404
	Julio	156.607	18.800	137.807	83.078	10.583	72.495	137.807	8.217	65.312
	Agosto	101.146	12.556	88.590	55.879	7.212	48.667	88.590	5.344	39.923
	Septiembre	140.093	21.279	118.814	70.630	10.817	59.813	118.814	10.462	59.001
	Octubre	169.851	30.044	139.807	82.334	12.341	69.993	139.807	17.703	69.814
	Noviembre	135.969	22.571	113.398	69.648	10.022	59.626	113.398	12.549	53.772
	Diciembre	119.218	17.819	101.399	59.721	8.108	51.613	101.399	9.711	49.786
2.013	Enero	124.277	21.959	102.318	64.218	10.797	53.421	102.318	11.162	48.897
	Febrero	117.609	21.044	96.565	61.319	9.991	51.328	96.565	11.053	45.237
	Marzo	115.847	21.769	94.078	60.107	10.171	49.936	94.078	11.598	44.142
	Abril	131.866	22.016	109.850	68.799	10.710	58.089	109.850	11.306	51.761
	Mayo	136.288	19.828	116.460	72.947	9.850	63.097	116.460	9.978	53.363
	Junio	146.183	19.112	127.071	78.858	9.692	69.166	127.071	9.420	57.905
	Julio	167.357	20.585	146.772	88.850	10.395	78.455	146.772	10.190	68.317
	Agosto	102.071	13.356	88.715	55.870	7.012	48.858	88.715	6.344	39.857
	Septiembre	158.465	24.977	133.488	79.066	11.547	67.519	133.488	13.430	65.969
	Octubre	181.356	27.043	154.313	91.977	12.663	79.314	154.313	14.380	74.999
	Noviembre	145.163	21.746	123.417	74.566	10.427	64.139	123.417	11.319	59.278
	Diciembre	144.570	24.527	120.043	75.247	12.706	62.541	120.043	11.821	57.502
2.014	Enero	137.223	21.941	115.282	72.127	11.094	61.033	115.282	10.847	54.249
	Febrero	128.614	22.649	105.965	67.397	10.938	56.459	105.965	11.711	49.506
	Marzo	139.372	25.047	114.325	73.281	12.357	60.924	114.325	12.690	53.401
	Abril	140.981	25.143	115.838	73.637	12.947	60.690	115.838	12.196	55.148
	Mayo	153.426	23.198	130.228	82.206	12.097	70.109	130.228	11.101	60.119
	Junio	0	0	0	0	0	0	0	0	0
	Julio	0	0	0	0	0	0	0	0	0
	Agosto	0	0	0	0	0	0	0	0	0
	Septiembre	0	0	0	0	0	0	0	0	0
	Octubre	0	0	0	0	0	0	0	0	0
	Noviembre	0	0	0	0	0	0	0	0	0
	Diciembre	0	0	0	0	0	0	0	0	0

# Boletín informativo de paro registrado y contratos de trabajo

*Mayo 2014*

Boletín mensual de paro registrado y contratos de trabajo, que contiene series de datos desde SISPE 1996-2005 y el propio Boletín creado en 2006, hasta la actualidad. Más información actualizada en el portal web institucional [www.madrid.org](http://www.madrid.org).