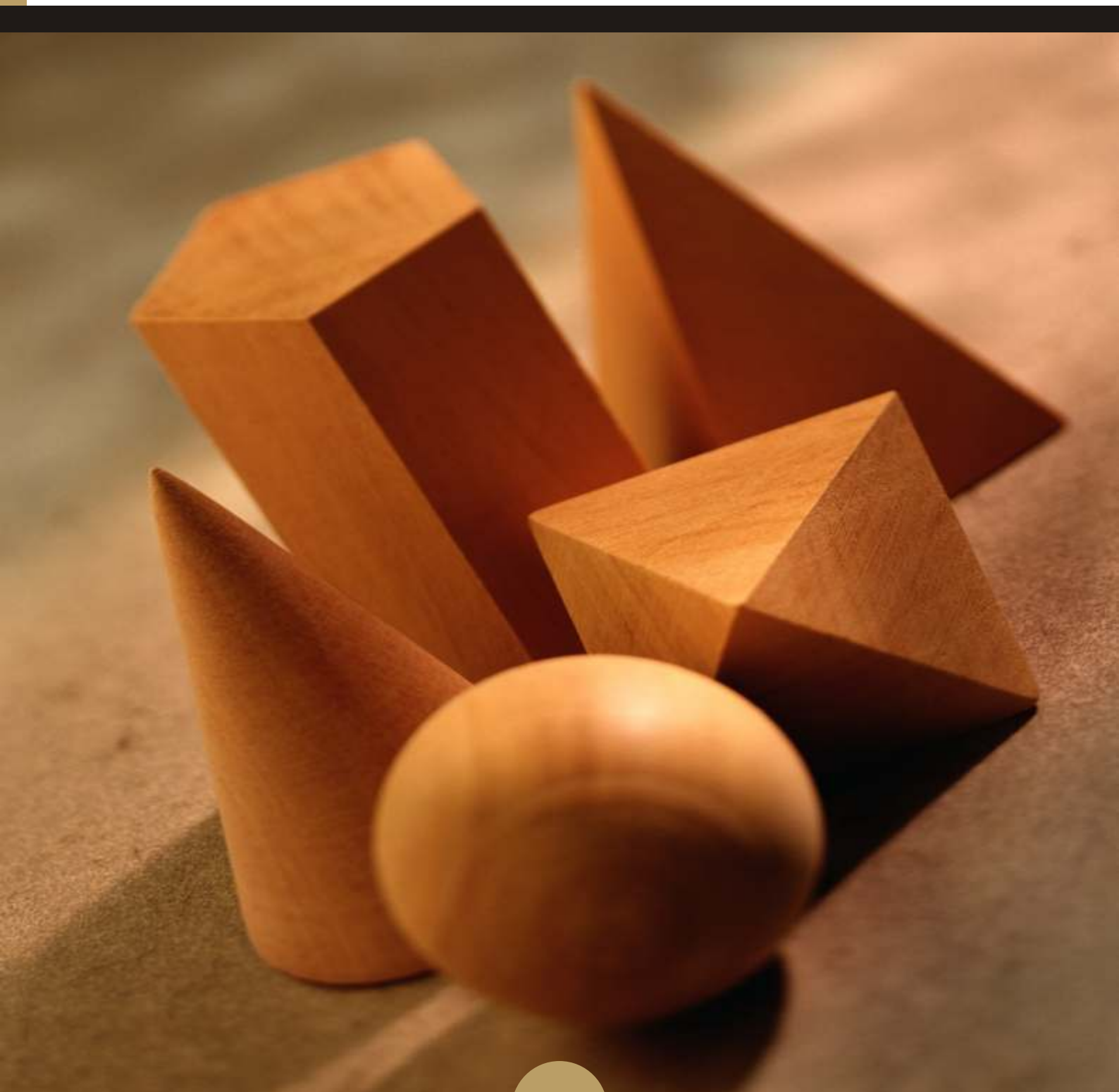


Boletín informativo de paro registrado y contratos de trabajo



Septiembre 2014



CONSEJERÍA DE EMPLEO, TURISMO Y CULTURA

Consejera de Empleo, Turismo y Cultura

Excma. Sra. Dña. Ana Isabel Mariño Ortega

Viceconsejera de Empleo

Ilma. Sra. Dña. María Eugenia Carballedo Berlanga

Director General de Estrategia y Fomento de Empleo

Ilmo. Sr. D. Valentín Bote Álvarez-Carrasco

Subdirectora General de Cualificación y Políticas de Empleo

Cristina Olías de Lima Gete

Jefe de Área de Análisis y Estrategia

Antonio Hernando Sánchez

Equipo técnico editorial

Federico Leal Rodríguez

Manuela Porras Carrasco

© Comunidad de Madrid

Edita: **Dirección General de Estrategia y Fomento de Empleo de la Consejería de Empleo, Turismo y Cultura.**

Vía Lusitana, 21. 28025 Madrid.

observatorio.empleo@madrid.org

www.madrid.org

Formato de edición: archivo electrónico

Edición: **10/2014**

Editado en España - Published in Spain

BOLETÍN DE PARO REGISTRADO Y CONTRATACIONES

SEPTIEMBRE 2014

Índice

Paro registrado

Contratos registrados

Tablas paro registrado

Tablas contratos registrados

NOTA METODOLÓGICA

En el presente boletín, de edición mensual, se realiza un análisis de los datos del Paro Registrado y Contrataciones efectuadas que provienen fundamentalmente del registro de los Servicios Públicos de Empleo, aportando además una visión sobre el mercado de trabajo.

Asimismo, se ha definido tanto el perfil de los desempleados como el de los contratados en sus distintas variables.

Respecto a las personas desempleadas y a las que han formalizado un contrato, al tratarse de una publicación periódica básicamente cuantitativa, se lleva a cabo un seguimiento general de su situación en la Comunidad de Madrid.

Se pretende dar una visión del Paro Registrado y determinar las principales características de los colectivos afectados a través del análisis de las principales variables, deteniéndose en algunos aspectos de especial importancia para la economía y el empleo en nuestra región: evolución histórica del paro en los cuatro grandes sectores económicos, distribución del paro registrado por niveles formativos, edades, ocupaciones y comunidades autónomas. Los datos que se ofrecen se acompañan de tablas y gráficos que las ilustran.

Las variables utilizadas para determinar las características del Paro Registrado han sido las siguientes: sexo, grupos de edad, nivel académico, grupos de ocupación conforme a la nueva Clasificación Nacional de Ocupaciones, actividad económica, y tiempo de permanencia en el desempleo.

En cuanto a las contrataciones, los objetivos son caracterizar y conocer los contratos que el mercado de trabajo genera mensualmente, facilitando información relevante sobre su comportamiento, reflejada en las diferentes variables que figuran en la Comunidad de Madrid: número de contratos, modalidades más utilizadas, distribución por sexo y edad, sectores productivos, ocupaciones más contratadas, estabilidad y temporalidad en el empleo.

Publicaciones del Área de Análisis y Estrategia

Mercado de Trabajo en las localidades madrileñas

Principales Indicadores del Mercado de Trabajo

Boletín de Afiliación a la Seguridad Social

Boletín Informativo Paro Registrado y Contratos

Informe Paro Registrado por Localidades

Boletín de Trabajadores Extranjeros

Informe Paro y Contratos. Incorpora datos nacionales

EPA. Informes sobre Mercado de Trabajo en la Comunidad de Madrid

EPA. Mercado de Trabajo. Informe Primeros Datos

Discapacidad y Empleo en la Comunidad de Madrid

Boletín Informativo personas con discapacidad. Paro y Contratos

Egresados Universitarios. Inserción laboral de los titulados en 2006 y 2007 en las universidades públicas de la Comunidad de Madrid

Publicaciones - Situación de los egresados universitarios madrileños. Análisis 2008/2011 I

Paro registrado

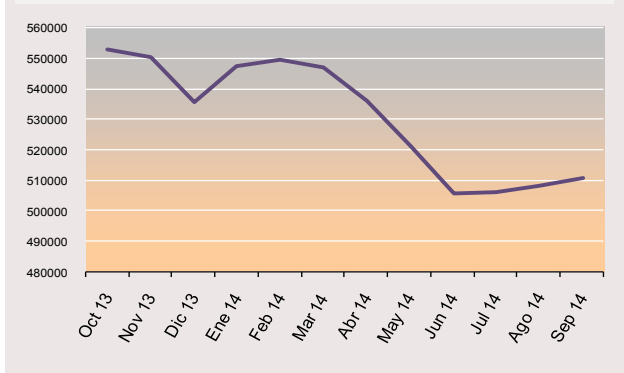
1. Claves del mes

Una vez concluido el mes de septiembre de 2014, la Comunidad de Madrid ha registrado un total de 510.581 desempleados inscritos (241.211 hombres y 269.370 mujeres). En relación al mes anterior, el paro registrado asciende en nuestra región por tercer mes consecutivo: 2.428 personas desempleadas más que en agosto, cifra que supone un 0,48% de incremento y que únicamente afecta a los hombres, es decir, una situación inversa a la del mes anterior, cuando el aumento del desempleo solo afectó a las mujeres. No obstante, es preciso tener en cuenta que septiembre es un mes donde el comportamiento del paro resulta tradicionalmente negativo. Por otra parte, y en cuanto a la variación interanual, se produce un nuevo descenso en Madrid del 6,78%, porcentaje equivalente a 37.120 desempleados menos que en el mismo periodo de 2013.

- ✓ **Variación mensual.** Durante el mes de septiembre el paro no afecta a ambos sexos por igual. Entre la población masculina asciende un 1,47%, porcentaje que supone 3.427 desempleados más que el mes pasado. Sin embargo, entre las mujeres se produce un decremento del 0,40%, cifra equivalente a 1.069 mujeres desempleadas menos en relación al mes anterior, lo que constituye una diferencia notoria en términos absolutos y un cambio de tendencia respecto al mes anterior.
- ✓ **Variaciones del paro en las Comunidades Autónomas.** Durante el mes de septiembre el desempleo suele ascender de manera generalizada en España. Destacan en este sentido las comunidades de Baleares, Cantabria, Cantabria y Asturias, todas con porcentajes de ascenso muy superiores a la media nacional (que está en un 0,47% de incremento del paro). No obstante, hay regiones donde el paro desciende: sobre todo en La Rioja y Castilla La Mancha.
- ✓ **En cuanto a los sectores económicos, destaca el descenso del desempleo femenino en el sector Servicios que es de un 0,90%, sobre todo en Educación, consecuencia del comienzo del curso escolar.** Es en el colectivo Sin Empleo Anterior donde el paro ha aumentado más significativamente en términos absolutos y porcentuales, con un incremento de 1.624 desempleadas más que en el mes anterior, cifra equivalente a un 6,35%.
- ✓ **Por niveles formativos el paro desciende entre la población con estudios de Diplomatura, licenciados superiores y con doctorado universitario;** hasta un 11,17% de reducción, porcentaje que representa a 2.631 desempleados menos con estudios universitarios respecto al pasado mes.
- ✓ **En cuanto a los tramos de permanencia en el desempleo** disminuye significativamente el número de parados dentro de la población que permanecía en esta situación durante un periodo que

va de seis a doce meses, con un 4,51% de reducción equivalente a 3.917 desempleados menos que en agosto. Por otra parte, asciende casi un 6% entre los que llevan menos de tres meses de permanencia en el paro, porcentaje equivalente a 8.248 personas más, cifra que no incide en el subtotal de los denominados *Parados de larga duración* con un 0,33% de reducción respecto al mes anterior, porcentaje que implica 739 individuos en este colectivo que permanencia más de un año sin ocupación remunerada.

G 1. EVOLUCIÓN DEL PARO REGISTRADO. ÚLTIMO AÑO



2 Evolución del paro registrado

Tabla 1. COMUNIDAD DE MADRID				
Sep 14	Variación mensual		Variación anual	
	Absoluta	%	Absoluta	%
2010	3.034	0,65	40.859	9,48
2011	10.209	2,15	13.563	2,88
2012	9.196	1,74	51.251	10,56
2013	3.796	0,70	11.244	2,10
2.014	2.428	0,48	-37.120	-6,78

Durante el último lustro, tal y como se observa en la Tabla 1, el desempleo ha ido experimentado fluctuaciones irregulares. Por otra parte, la tendencia del paro registrado durante este mes de septiembre es inequívocamente más positiva si se compara con la del mismo periodo del año anterior.

3. Evolución por sexo

Tabla 2. COMUNIDAD DE MADRID									
Sep 14	Hombres				Mujeres				
	Variación mensual		Variación anual		Variación mensual		Variación anual		
	Absoluta	%	Absoluta	%	Absoluta	%	Absoluta	%	
2010	1.819	0,79	12.740	5,82	1.215	0,51	28.119	13,26	
2011	7.128	3,14	2.431	1,05	3.081	1,24	11.132	5	
2012	6.728	2,64	27.517	11,77	2.468	0,91	23.734	9,44	
2013	3.490	1,34	2.641	1,01	306	0,11	8.603	3,13	
2014	3.497	1,47	-22.834	-8,65	-1.069	-0,40	-14.286	-5,04	

Variación intermensual.

Al finalizar el mes de septiembre el total de paro registrado asciende entre los hombres un 1,47%, porcentaje que equivale a 3.497 desempleados más.

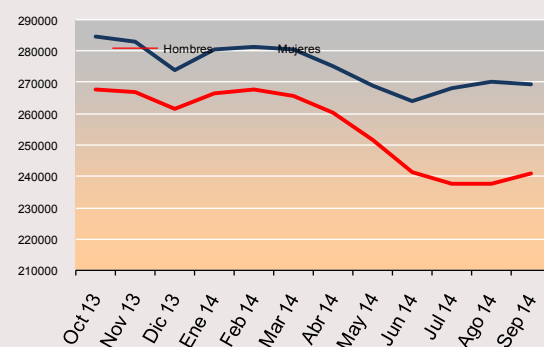
Por contraste, entre la población femenina se produce un decremento del 0,40%, porcentaje que supone 2.428 desempleadas menos respecto al mes anterior.

Esta diferencia tan marcada es la que constituye el factor determinante en el ascenso del desempleo durante el mes de septiembre de 2014.

Variación interanual.

Con relación al periodo anterior, la serie de variación anual presenta un incremento notable entre los hombres a partir del primer trimestre de 2014. Como puede observarse siguiendo la curva correspondiente a la población masculina; tras varias fluctuaciones y ascensos, interrumpidos por un notable decremento durante el segundo y tercer trimestre de 2014. A partir de agosto comienza a cambiar la tendencia.

Con respecto a la población femenina, el comportamiento del desempleo es relativamente similar a la masculina hasta junio donde comienza a mostrarse más negativo que en el caso de la población masculina, tal y como se aprecia en la curva que representa la evolución del paro entre las mujeres. (Obsérvese Tabla 2 y Gráfico 2).

G 2. EVOLUCIÓN DEL PARO REGISTRADO POR SEXO. ÚLTIMO AÑO**4. Edad**

Sep 14	Tabla 3. COMUNIDAD DE MADRID											
	< 30 años				30 a 54				>55 años			
	Variación mensual		Variación anual		Variación mensual		Variación anual		Variación mensual		Variación anual	
	Absoluta	%	Absoluta	%	Absoluta	%	Absoluta	%	Absoluta	%	Absoluta	%
2010	5.281	5,14	1.106	1,02	-2.246	-0,75	33.775	11,29	-1	0,00	5.978	9,26
2011	6.248	6,45	-4.920	-4,77	3.269	1,06	12.307	3,95	692	0,99	6.176	8,74
2012	6.385	6,43	2.532	2,40	2.444	0,70	37.879	10,84	367	0,45	10.840	13,29
2013	5.896	6,48	-8.721	-9,00	-2.567	-0,71	10.665	2,96	467	0,52	9.300	10,24
2014	4.962	6,09	-10.443	-10,78	-3.150	-0,95	-30.910	-8,59	616	0,65	4.233	4,66

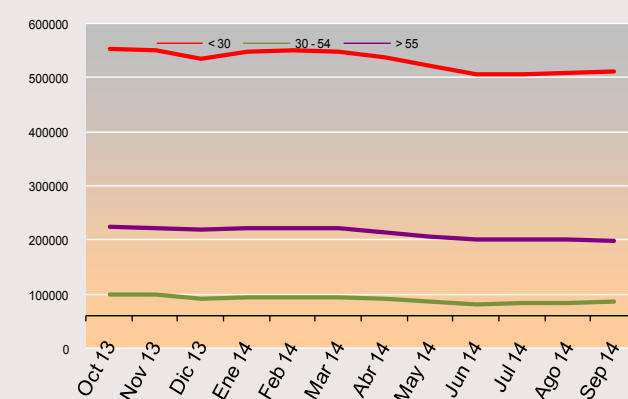
Variación intermensual.

En nuestra comunidad el ascenso del paro se concentra, tanto en términos relativos como absolutos, entre los menores de 30 años. El comportamiento del desempleo durante este mes de septiembre ha sido más lesivo para los más jóvenes, una tendencia que se repite en los últimos meses haciendo de este segmento poblacional el más perjudicado tal y como se observa en la tabla 3.

Variación interanual.

Con respecto al mismo periodo del año anterior, la población más beneficiada porcentualmente por el descenso del paro es la de los menores de 30 años, con un 10,78% de reducción. En los otros dos grupos de edad analizados, la variación anual presenta valores divergentes. Hay una reducción notable en el segmento poblacional de edad intermedia aunque sea proporcionalmente menor a la de los más jóvenes.

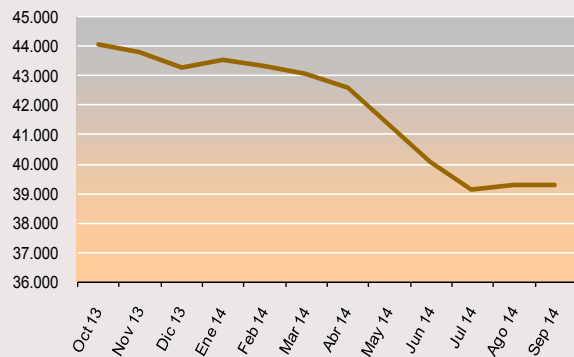
El grupo que peores resultados muestra se corresponde, como viene siendo habitual durante el último año, con el tramo de edad más vulnerable y cercano a la jubilación, es decir, el de los mayores de 55 años con un 4,66% de incremento, cifra que equivale a 4.233 personas desempleadas más respecto al mes de septiembre de 2013.

G 3. EVOLUCIÓN DEL PARO REGISTRADO POR EDAD EN EL ÚLTIMO AÑO

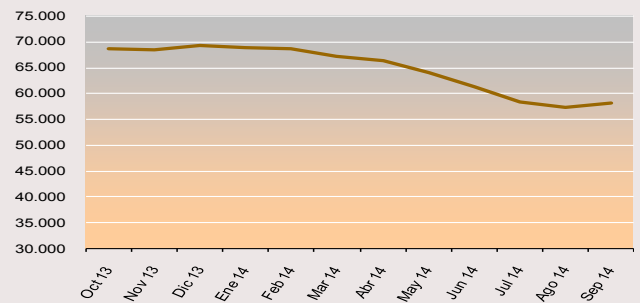
5. Actividad económica

Sep 14	Tabla 4. COMUNIDAD DE MADRID															
	INDUSTRIA				CONSTRUCCIÓN				SERVICIOS				SIN EMPLEO ANTERIOR			
	Variación mensual		Variación anual		Variación mensual		Variación anual		Variación mensual		Variación anual		Variación mensual		Variación anual	
	Absoluta	%	Absoluta	%	Absoluta	%	Absoluta	%	Absoluta	%	Absoluta	%	Absoluta	%	Absoluta	%
2010	-294	-0,72	356	0,89	-720	-0,98	-645	-0,88	2.518	0,76	35.543	11,88	1.603	8,31	4.954	31,10
2011	697	1,77	-438	-1,08	1546	2,23	-2.218	-3,04	6.288	1,84	13.424	4,01	1.615	7,54	2.160	10,34
2012	495	1,13	4.160	10,39	1050	1,46	2.123	3,00	5.795	1,50	43.322	12,44	1.782	7,98	1.070	4,64
2013	97	0,22	-345	-0,78	148	0,22	-4.583	-6,29	1.517	0,37	15.292	3,91	1.986	8,71	667	2,77
2014	22	0,06	-4.543	-10,36	809	1,41	-10.125	-14,83	-51	-0,01	-25.212	-6,20	1.624	6,35	2.438	9,84

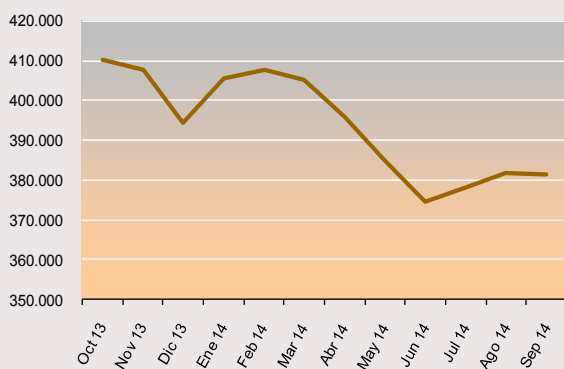
G4. EVOLUCIÓN DEL PARO REGISTRADO. INDUSTRIA



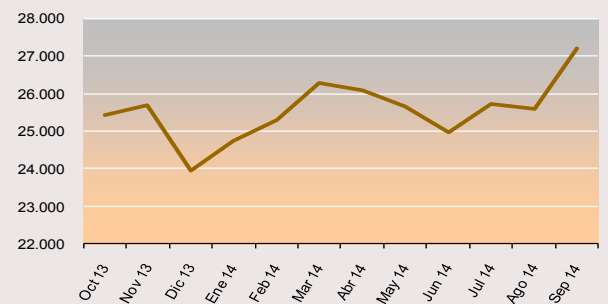
5. EVOLUCIÓN DEL PARO REGISTRADO. CONSTRUCCIÓN



G6. EVOLUCIÓN DEL PARO REGISTRADO. SERVICIOS



G. EVOLUCIÓN DEL PARO REGISTRADO. SIN EMPLEO ANTERIOR



Este mes el paro ha aumentado en todos los sectores salvo en el denominado *Colectivo Sin Empleo Anterior*. Los ascensos varían conforme a cada actividad, en la *Agricultura* el porcentaje es de un 0,57% de incremento correspondiente a 24 desempleados más, en la *Construcción* el aumento es del 1,41%, lo que significa 809 parados más. En la *Industria* el incremento es del 0,06%, correspondiente a 22 personas desempleadas más y en el variado sector de los *Servicios* -donde el descenso del paro femenino constituye casi un 1% equivalente a 2.063 personas menos- se ve contrastado por el aumento del paro masculino en un 1,31%, porcentaje equivalente a 2.012 hombres desempleados más que en el pasado mes de agosto.

En cuanto a la variación anual se destacan los descensos del desempleo en el sector de la *Construcción* con un 14,83% de decremento equivalente a 10.125 personas paradas menos, de las cuales 9.192 son hombres) así como en el de la *Industria*, con un 10,36% de reducción interanual, porcentaje equivalente a 4.543 personas desempleadas menos. Por otra parte, el paro registrado ascendió en la *Agricultura* un 8,16% respecto a 2013.

Con todo, lo más relevante es el decremento interanual del desempleo en el sector *Servicios* con un 6,20% de reducción, porcentaje que significa 25.212 parados menos que en el mismo periodo del año anterior y supone el décimo descenso interanual en este sector tras un año de paro ascendente.

6. Nivel formativo.

El nivel de desempleados registrados con *Estudios Secundarios de Educación General* es el más numeroso con 245.624 parados registrados al finalizar el mes de septiembre de 2014, lo que representa el 50% del total de desempleados en la Comunidad de Madrid. Los parados con *Estudios Primarios Completos*. 84.449 constituyen el 16,53 del total de parados.

En la variación mensual, se destaca el descenso del paro registrado en la categoría correspondiente a personas con un nivel formativo de *Estudios Superiores de 1º, 2º y 3º ciclo* con un 5,95% de reducción y 5.636 desempleados menos, de los cuales 4.309 son mujeres. En el resto de los niveles el paro asciende hasta un 3,78% en el caso de los que poseen estudios de formación profesional, porcentaje que significa 1.206 desempleados más respecto al pasado mes dentro de nuestra región. Asimismo, caben destacar los ascensos del paro entre los que solo poseen estudios primarios, un 1,95%, porcentaje equivalente a 1.617 parados más que en agosto.

Con respecto al año anterior, lo más destacable en términos absolutos es el descenso del paro entre quienes se circunscriben en el conjunto de la población con *Estudios Secundarios de Educación General* que representan una reducción en el número de desempleados del 11,62%, cifra equivalente a 32.309 personas desempleadas menos respecto al mes de septiembre de 2013. Por otra parte, cabe destacar el descenso del paro interanual entre aquellos con *Estudios Superiores de 1º ciclo*, donde la suma total de demandantes de empleo disminuye en 4.858 personas, un decremento del 9,29% en relación al mismo periodo del año anterior.

7. Ocupaciones

Valores más destacados. Por grandes grupos de ocupación, los que concentran un mayor número de demandas de empleo son las vinculadas a los *Trabajadores de los Servicios de Restauración...* con un total de 106.948 personas (el 20,90% del total).

Le sigue con muy poca diferencia el grupo de las denominadas *Ocupaciones Elementales* que, con 104.285 personas desempleadas, constituye el segundo gran grueso de parados que representa un 20,40%. A continuación los denominados *Empleados Administrativos y Contables...* con 73.761 desempleados registrados y los *Artesanos y Trabajadores Cualificados de la industria...* con 73.428. Estos cuatro grupos representan más del 70% del total de las demandas de empleo (véase gráfico nº 9).

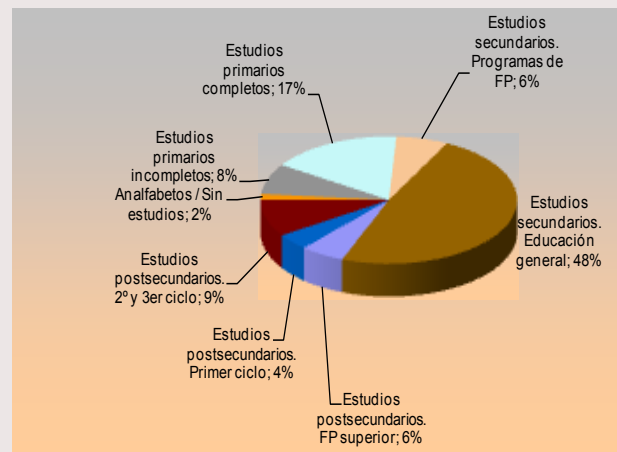
Respecto al mes anterior, el desempleo desciende entre las profesiones circunscritas al ámbito de los *Técnicos y profesionales, científicos e intelectuales* un 7,59%, porcentaje de decremento correspondiente a 5.239 demandas de empleo de las cuales 3.295 pertenecen a mujeres demandantes de empleo y 1.314 a demandas de hombres desempleados.

Un aumento significativo se produce entre los *Trabajadores de los Servicios de Restauración...* con un incremento del 3,07%, porcentaje equivalente a 3.183 demandas de empleo menos.

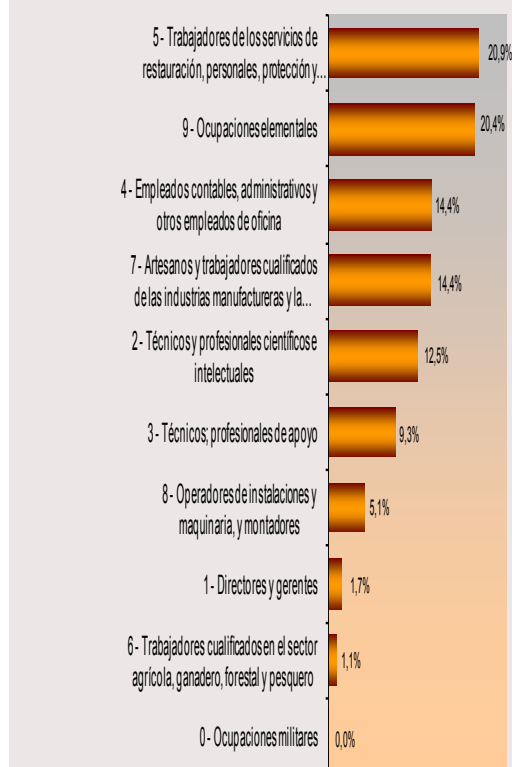
Por otra parte, cabe destacar el ascenso mensual de las demandas de empleo entre las llamadas *Ocupaciones Elementales* cuyo porcentaje de incremento es del 2,70%, cifra equivalente a 2.746 demandas de empleo, de las cuales 1.452 son masculinas frente a 1.294 demandas de empleo correspondientes a mujeres en esta ocupación.

Variación anual. El desempleo se reduce en todas y cada una de las ocupaciones clasificadas salvo en las *Ocupaciones Militares*. Se destacan como descensos más significativos las demandas vinculadas a los *Artesanos y trabajadores cualificados de las industrias* con un 11,55% de decremento, equivalente a 9.584 demandas menos que en el mismo periodo del año anterior. Entre el resto de los grupos ocupacionales cabe también resaltar la disminución de demandas de empleo entre los *Técnicos y profesionales, científicos e intelectuales* con un 9,97% de reducción anual; porcentaje equivalente a 7.063 demandantes de empleo menos que en el mes de septiembre de 2013.

G 8. DISTRIBUCIÓN DEL PARO REGISTRADO POR NIVEL FORMATIVO ALCANZADO



G 9. DISTRIBUCIÓN DEL PARO REGISTRADO POR GRANDES GRUPOS DE OCUPACIÓN



8. Tiempo de Permanencia en el desempleo.

Variación mensual. Aumenta el número de parados entre quienes sufren esta situación por un periodo inferior a tres meses y estaban inscritos como demandantes. Se trata de un incremento del 5,92% con respecto al mes anterior y supone un ascenso de 8.248 desempleados en este tramo *breve* de permanencia en el paro.

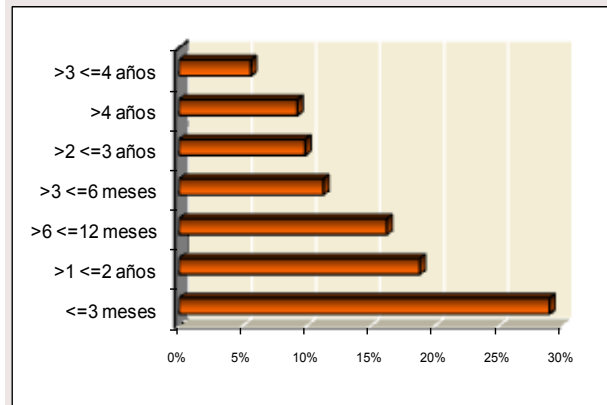
Por otra parte, en el resto de los segmentos poblacionales cabe destacar la bajada del paro en el tramo que va de tres a seis meses donde se produce una reducción del 1,98%, cifra equivalente a 1.164 desempleados menos que en agosto.

Asimismo, cabe destacar el descenso entre quienes permanecían en el paro de seis a doce meses con una disminución del 4,51%, porcentaje equivalente a 3.917 desempleados menos respecto al mes anterior en este tramo de tiempo.

Variación interanual. El paro desciende significativamente en los cuatro primeros tramos de permanencia en el registro de desempleados: por menos de tres meses con un 3% de reducción, porcentaje equivalente a 4.722 parados menos. También desciende el desempleo en el segmento temporal de tres a seis meses en esta situación social de riesgo, donde se produce un decremento del 20,17%, cifra que representa a 14.557 personas desempleadas menos que en septiembre de 2013. También disminuyen los desempleados dentro del tiempo de permanencia en el paro comprendido entre seis y doce meses donde se produce otro descenso relevante: un 17,66% que equivale a 17.777 desempleados menos respecto al mismo periodo de 2013. Además, descienden las cifras de quienes permanecían en el paro entre uno y dos años, con un decremento del 12,39%, porcentaje que significa 13.578 desempleados menos que en septiembre del pasado año.

En cuanto al número de *Parados de Larga Duración* experimenta una reducción exclusivamente entre la población masculina, con un total de 1.748 personas desempleadas menos, cifra equivalente a un 1,77% de reducción en relación al mismo periodo del año anterior.

G 10. PORCENTAJE DE PARO REGISTRADO POR PERMANENCIA EN EL DESEMPLEO



9. Comunidades autónomas

CC.AA	TOTAL AMBOS SEXOS	VARIACIONES			
		MES ANTERIOR		AÑO ANTERIOR	
		ABS.	REL.	ABS.	REL.
sep-14					
Andalucía	1.029.097	10.665	1,05	-20.359	-1,94
Aragón	102.904	-128	-0,12	-7.364	-6,68
Asturias	96.218	2.925	3,14	-5.704	-5,60
Baleares	65.093	2.711	4,35	-7.305	-10,09
Canarias	266.637	-31	-0,01	-17.435	-6,14
Cantabria	47.458	1.599	3,49	-4.407	-8,50
Castilla la Mancha	224.993	-10.056	-4,28	-13.597	-5,70
Castilla-León	211.524	-176	-0,08	-22.275	-9,53
Cataluña	575.812	4.196	0,73	-45.099	-7,26
Comun.Valenciana	533.600	2.129	0,40	-40.115	-6,99
Extremadura	138.426	3.266	2,42	-9.267	-6,27
Galicia	239.203	2.264	0,96	-21.530	-8,26
Madrid	510.581	2.428	0,48	-37.120	-6,78
Murcia	141.714	-97	-0,07	-9.761	-6,44
Navarra	46.206	4	0,01	-4.201	-8,33
País Vasco	169.537	349	0,21	-6.949	-3,94
Rioja, La	23.157	-1.303	-5,33	-2.758	-10,64
Ceuta	13.108	-249	-1,86	-128	-0,97
Melilla	13.382	224	1,70	-331	-2,41
TOTAL NACIONAL	4.448.650	20.720	0,47	-275.705	-5,84

Variación mensual. Durante este mes el desempleo se ha incrementado a escala nacional un 0,47%. En términos absolutos Andalucía y Cataluña registran los ascensos más significativos. Los descensos del paro más significativos los encabezan La Rioja y La Mancha; las actividades agrícolas en estas dos regiones tradicionalmente vinícolas explica el descenso durante el mes de septiembre.

Variación interanual. Disminuye el paro en la práctica totalidad de las comunidades y en el conjunto de España.

El *ranking* varía si tenemos en cuenta el porcentaje relativo a la población desempleada o bien los valores absolutos. En el primer caso, La Rioja, las Islas Baleares y Castilla León encabezan la lista del decremento anual del paro, situándose estas regiones muy por encima de la media nacional. En cuanto a los resultados absolutos, Cataluña, la Comunidad Valenciana y Madrid concentran las mejores cifras de descenso del paro con relación al mes de septiembre del año 2013.

Claves del mes

- ✓ **Madrid mantiene su liderazgo en contratación estable, con una diferencia de ocho puntos superior a la media nacional.**
- ✓ **Los contratos registrados en la Comunidad de Madrid durante este mes de septiembre han sido 189.196 nuevos contratos.**
- ✓ **El número de contratos indefinidos firmados en septiembre ascendió a 31.985 lo que representa el 16,9% del total de los realizados en este periodo en la Comunidad. Este porcentaje supone ocho puntos por encima de la media nacional (8,4%) y se sitúa muy por encima de otras comunidades.**
- ✓ **Desde principio del año se han registrado 1.362.189 contratos, de los que 212.454 son indefinidos.**

Sexo y modalidades de contratación

En septiembre, la contratación en Madrid, ha experimentado un significativo ascenso que se cifra en 72.045 contratos más, respecto al pasado mes. Este hecho también se ha producido en el total nacional.

En cuanto a la distribución de contratos entre hombres y mujeres, se observa un ligero predominio de la contratación masculina con el 55% frente al 45% de contratos alcanzado en el grupo de mujeres.

Del total de **contratos indefinidos** realizados, la modalidad de *Indefinido ordinario*, es la más frecuente. Su distribución en porcentajes relativos, señala un predominio de la contratación masculina cuando se realiza a tiempo completo, con el 55% de contratos, frente al 45% de contratación femenina. Mientras que a tiempo parcial, favorece la contratación femenina con el 63% respecto al 37% que obtiene el grupo masculino.

La modalidad de contrato *Indefinido fomento de empleo*, favorece la contratación masculina con el 55%, frente al 41% de contratación femenina. A tiempo parcial predomina la contratación del grupo mujeres con el 60%, frente al 40% de contratación masculina.

Los contratos *transformados en indefinidos*, mantienen la tendencia habitual de favorecer la contratación masculina cuando se realizan a tiempo completo (54%), mientras que cuando se celebran a tiempo parcial promueve la contratación de mujeres que alcanza el 66% de contratos.

En cuanto a la edad, las transformaciones en indefinidos fomentan la contratación de personas entre 30-44 años.

La modalidad de contratación a *Fijo discontinuo*, favorece la contratación femenina con el 70%, frente al 29% de contratos realizado en el grupo de hombres.

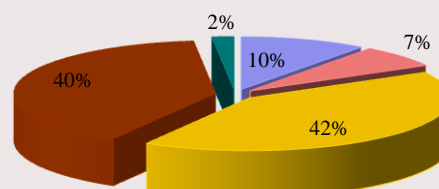
En relación al **tipo de jornada**, las contrataciones efectuadas a tiempo parcial, se dirigen mayoritariamente al colectivo de mujeres. También hay que señalar que los contratos de Interinidad, reflejan que la mujer es el principal destinatario de esta modalidad respecto al grupo de hombres.

En cuanto a la **contratación temporal**, la modalidad más frecuente y habitual se refiere al contrato de *Obra o servicio*, que a tiempo completo presenta una distribución del 65% de contratación masculina frente al 35% de contratación femenina. Mientras que a tiempo parcial, como viene siendo habitual, favorece la contratación femenina con el 56% de contratos, frente al 44% de contratación alcanzado en el grupo hombres.

En la modalidad *Eventual por circunstancias de la producción*, a tiempo completo, predomina la contratación masculina con el 58%, respecto a la femenina con el 42% de contratos, mientras que a tiempo parcial se invierte esta tendencia, predominando la contratación femenina que alcanza el 54% frente al 46% de contratos en el grupo de hombres (ver Tabla 1 de Anexo contratos).

Sexo	Septiembre 14'	TOTAL Contratación
Hombre	95.976	189.196
Mujer	93.220	

DISTRIBUCION POR TIPO DE CONTRATO. Septiembre 2014



■ Indefinido tiempo completo ■ Indefinido tiempo parcial
■ Temporal tiempo completo ■ Temporal tiempo parcial
■ Formativos

Nivel formativo alcanzado

De la mayor parte de los contratos realizados (casi la mitad), se concentran en personas con una cualificación académica de E.S.O. ó estudios equivalentes, seguida de enseñanzas universitarias y de las enseñanzas secundarias no obligatorias (Bachillerato y Formación Profesional). (Ver tabla 6 de anexo contratos)

El nivel formativo cuyo porcentaje de contratación estable es más elevado, es el universitario (26%), y en menor medida, en todos aquellos en los que el trabajador posee cierta especialización.

Edad

El mayor volumen de contratos del mes de septiembre se sigue efectuando en el grupo de personas comprendidas entre 20 y 34 años.

La contratación estable se desplaza, sin embargo, hacia una mayor edad, la comprendida en el intervalo entre los 25 y 39 años.

Edad	Contratación Indefinida	Contratación Temporal
< 25 años	4.155	30.608
25-29 años	6.392	30.395
30-44 años	14.928	66.591
45-54 años	4.953	22.758
> 55 años	2.439	5.977

El grupo de jóvenes (16-29 años) tiene un mayor protagonismo en el sector servicios que en las demás actividades, el grupo de edad intermedia cobra el mayor protagonismo en el sector de la construcción y a edades más altas son más relevantes en la industria. (ver Tabla 5 de Anexo contratos)

Ocupación

Se mantiene la tendencia habitual de los grandes grupos de ocupación con mayor volumen de contratación, con escasa variación, que en este mes de septiembre han sido:

Grandes Grupos de Ocupación	Abs.	%
Trabajadores de servicios de restauración y comercio	40.278	21,29
Trabajadores no cualificados en servicios (excepto transportes)	28.367	14,99
Técnicos y profesionales de apoyo	17.698	9,35
Peones de agricultura, pesca, construc., ind.Manufact y transport	17.223	9,10

Las ocupaciones que en términos relativos presentan más contratación estable, corresponden a:

Directores y gerentes con el 67%, Ocupaciones militares con el 33%, Empleados de oficina que no atienden al público con el 24%, Conductores y Operadores de maquinaria móvil y Otros técnicos profesionales científicos e intelectuales con el 23% cada una, Técnicos y profesionales de apoyo y Trabajadores cualificados de sectores agrícolas, ganadero, forestal y pesquero con el 21% cada una, Técnicos y profesionales científicos e intelectuales de la salud y la enseñanza y Trabajadores no cualificados en servicios excepto transportes con el 20% cada una, Empleados de oficina que atienden al público con el 18%, Trabajadores cualificados de industrias manufactureras, excepto operadores de instalaciones y máquinas con el 16%, Trabajadores de servicios de restauración y comercio con el 15%, Trabajadores de servicios de salud y cuidados de las personas con el 8% Trabajadores de servicios de protección y seguridad con el 12%, Operadores de instalaciones y maquinaria fijas y montadores con el 9%. (Ver 3 anexo contratos)

Actividad económica

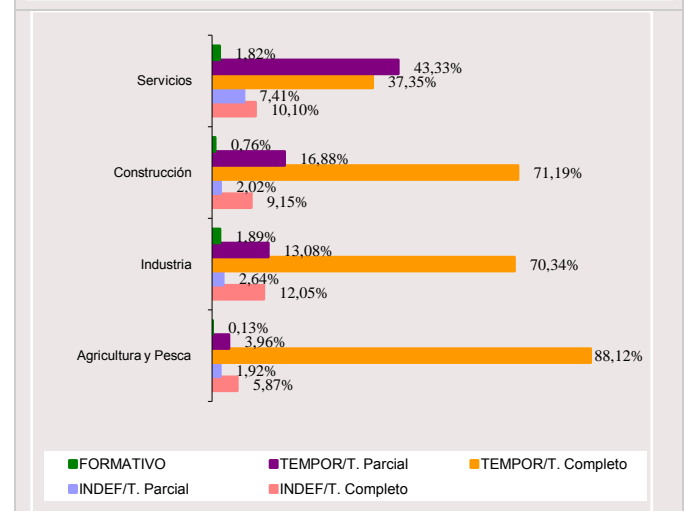
El sector Servicios sigue siendo el que mayor volumen de contrataciones se registra en septiembre (comportamiento que responde a la estructura económica madrileña), seguida de Construcción y el sector de Industria, mientras que Agricultura obtiene el menor peso representativo como se indica en los valores de la tabla:

Sector Económico	Contratación %
Agricultura	0,41
Industria	5,56
Construcción	6,38
Servicios	87,64

Respecto a la calidad y estabilidad en el empleo, este mes el sector Servicios se sitúa en primer lugar con el 18%, seguido de Industria y Construcción con el 15% y 11% respectivamente.

Como en meses anteriores, las actividades con mayor nivel de contratación, en septiembre, han sido las relacionadas con *Actividades administrativas y servicios auxiliares* y *Hostelería* con el 16% cada una, seguidas de *Comercio* con el 11%.

DISTRIBUCION DE SECTORES ECONOMICOS POR TIPO DE CONTRATO. Septiembre 2014



Por otro lado, algunas secciones con menor representación en el volumen total de la contratación han sido, sin embargo, las que han promovido en cifras relativas un mayor porcentaje de contratación indefinida y, por tanto, han generado más empleo estable. Son las siguientes:

Industrias extractivas con el 54%, Suministro de energía eléctrica, gas, agua, vapor y aire acondicionado con el 41%, Actividades Inmobiliarias con el 38%, Actividades financieras y de seguros con el 32%, Comercio al por mayor y al por menor reparación de motor y motocicletas con el 25%, Actividades profesionales científicas y técnicas con el 19%, Educación con el 18%, Información y comunicaciones, Transporte y almacenamiento y Hostelería con el 16%, cada una, Industrias Manufactureras con el 15% y Actividades sanitarias y servicios sociales con el 12%. (Ver tabla 2 de anexo).

Duración de la contratación temporal

Del total de contratos temporales realizados este mes el 40% son de duración indeterminada, lo que encuentra su correspondencia con los contratos efectuados en la modalidad de obra o servicio que por su propia naturaleza no permite especificar el tipo de duración en la mayoría de los casos.

Asimismo, la mitad de la contratación generada equivalente al 56%, recae en contratos con una duración inferior a tres meses, mientras que el 14% restante se corresponde con una duración superior a tres meses (ver tabla 4 de anexos contratos).

Indeterminado	< 3 meses	> 3 meses	Total
62.853	72.124	22.234	157.211

Comunidades Autónomas

Del volumen de la contratación nacional, las comunidades que registran el mayor número de contratos corresponden a Andalucía con el 22% de contratos, seguida de Cataluña y Madrid con el 14% y 12% respectivamente y la Comunidad Valenciana con el 9%. Sin embargo, entre estas cuatro autonomías hay que destacar que Andalucía y la Comunidad Valenciana con el 11% respectivamente, son las comunidades autónomas que menor nivel de contratación indefinida presentan. Mientras que Madrid y Cataluña con el 23% y 21% respectivamente, son las autonomías que más empleo estable generan. Respecto al peso de la contratación indefinida en cada comunidad, Madrid tiene el porcentaje más elevado de España, y se sitúa a la cabeza de todas con el 17%, por tanto, en ocho puntos superior a la media nacional, que se sitúa en 8,4%, confirmando su liderazgo en materia de contratación estable.

En septiembre, la evolución de la contratación a nivel nacional, ha experimentado un significativo ascenso, que se cifra en torno a 499.335 contratos más que el mes anterior.

(Ver tabla 7 de Anexo contratos).

Contratación a extranjeros

La contratación realizada a trabajadores extranjeros, representa el 18% de los contratos firmados en la Comunidad de Madrid, lo que supone que uno de cada cuatro contratos ha correspondido a este grupo. Según zonas geográficas, la contratación, este mes, se ha efectuado mayoritariamente a personas procedentes de los países europeos pertenecientes al Espacio Económico Europeo con el 35%, seguida América del Sur con el 31% y en tercer lugar, con un 7% las personas originarias de África Septentrional. En relación al sexo, la contratación masculina obtiene un ligero predominio sobre la femenina con el 52% de contratos frente al 48% al grupo de mujeres. En cuanto a las edades, el 52% de los extranjeros empleados tiene entre 30 y 44 años, seguido de los menores de 30 años (Tabla 7 de Anexo contratos).

Por sectores productivos, la mayoría de los contratos suscritos se han generado en el sector Servicios con el 83%, seguido de Construcción con el 12%, Industria con el 4% y Agricultura y Pesca con el 1%. Hay que indicar que en cada uno de los sectores económicos, los porcentajes más altos de contratación tienen como principal protagonista a extranjeros del Espacio Económico Europeo seguido de América del Sur, (ver Tabla 8 de anexos contratos).

SEXO		
Hombre	Mujer	Total
17.410	15.793	33.203

SECTORES				
Agricultura	Industria	Construcción	Servicios	Total
128	896	3.411	16.756	21.191

RASGOS MÁS RELEVANTES DE LA CONTRATACION REGISTRADA

(Cuadro resumen)

CONTRATACION	MADRID						
	Mes actual			INDEFINIDOS		TEMPORALES	
	Hombres	Mujeres	Total	Absoluta	%	Absoluta	%
Grupos de edad	63.142	50.776	113.918	14.963	100	98.955	100
< 25 años	10.436	10.215	20.651	1.994	13,33	18.657	18,85
25-29 años	10.800	9.634	20.434	2.873	19,20	17.561	17,75
30-44 años	28.865	20.701	49.566	7.145	47,75	42.421	42,87
45-54 años	9.914	7.936	17.850	2.211	14,78	15.639	15,80
> 55 años	3.127	2.290	5.417	740	4,95	4.677	4,73
Actividad económica	63.142	50.776	113.918	14.963	100	98.955	100
Agricultura	327	48	375	31	0,21	344	0,35
Industria	5.361	1.695	7.056	757	5,06	6.299	6,37
Construcción	9.868	696	10.564	950	6,35	9.614	9,72
Servicios	47.586	48.337	95.923	13.225	88,38	82.698	83,57
Nivel formativo alcanzado	63.142	50.776	113.918	14.963	100	98.955	100
Sin estudios	4.581	3.457	8.038	765	5,11	7.273	7,35
Estudios primarios	11.522	7.586	19.108	2.474	16,53	16.634	16,81
Certificado de escolar. o equiv.	3.685	1.883	5.568	491	3,28	5.077	5,13
F.P.1 o Equivalente	48	43	91	12	0,08	79	0,08
Graduado Escolar o Equiv.	16.201	10.396	26.597	3.101	20,72	23.496	23,74
F.P.2 o Equivalente	6.191	5.362	11.553	1.312	8,77	10.241	10,35
E.S.O. o Equivalente	14.594	13.397	27.991	2.863	19,13	25.128	25,39
Título Univers. de Grado Medio	5.469	6.762	12.231	2.879	19,24	9.352	9,45
Título Univers. de Grado Medio	792	1.101	1.893	464	3,10	1.429	1,44
Desconocido	59	789	848	602	4,02	246	0,25
Grandes grupos de ocupación*	63.142	50.776	113.918	14.963	100	98.955	100
Ocupaciones militares	6	2	8	4	0,03	4	0,00
Dirección de las empresas y de*	271	158	429	338	2,26	91	0,09
Técnicos y profesionales cient.*	5.823	6.071	11.894	1.944	12,99	9.950	10,06
Técnicos y profesionales de*	5.332	3.132	8.464	1.672	11,17	6.792	6,86
Empleados de tipo administrativo	3.955	6.864	10.819	1.666	11,13	9.153	9,25
Trabajadores de los servicios de*	15.342	16.950	32.292	4.345	29,04	27.947	28,24
Trabajadores cualificados en*	195	29	224	30	0,20	194	0,20
Artesanos y trabajadores*	9.798	453	10.251	980	6,55	9.271	9,37
Operadores de instalaciones y*	5.300	548	5.848	939	6,28	4.909	4,96
Ocupaciones elementales	17.120	16.569	33.689	3.045	20,35	30.644	30,97

* Notas aclaratorias.

Dirección de empresas y administraciones públicas

Técnicos y profesionales científicos e intelectuales.

Técnicos y profesionales de apoyo.

Trabajadores de los servicios de restauración, personales, protección y comercio.

Trabajadores cualificados en la agricultura y en la pesca.

Artesanos y trabajadores cualificados de industrias manufactureras, construcción, minería, excepto operadores de instalaciones y maquinaria .

Operadores de instalaciones y maquinaria y montadores.

Tabla 1. COMUNIDADES AUTÓNOMAS. Septiembre 2014

COMUNIDADES AUTÓNOMAS	PARO REGISTRADO	VARIACIÓN MENSUAL		VARIACIÓN ANUAL	
		Absoluta	%	Absoluta	%
AMBOS SEXOS					
Andalucía	1.029.097	10.665	1,05	-20.359	-1,94
Aragón	102.904	-128	-0,12	-7.364	-6,68
Asturias	96.218	2.925	3,14	-5.704	-5,60
Baleares	65.093	2.711	4,35	-7.305	-10,09
Canarias	266.637	-31	-0,01	-17.435	-6,14
Cantabria	47.458	1.599	3,49	-4.407	-8,50
Castilla la Mancha	224.993	-10.056	-4,28	-13.597	-5,70
Castilla-León	211.524	-176	-0,08	-22.275	-9,53
Cataluña	575.812	4.196	0,73	-45.099	-7,26
Comun.Valenciana	533.600	2.129	0,40	-40.115	-6,99
Extremadura	138.426	3.266	2,42	-9.267	-6,27
Galicia	239.203	2.264	0,96	-21.530	-8,26
Madrid	510.581	2.428	0,48	-37.120	-6,78
Murcia	141.714	-97	-0,07	-9.761	-6,44
Navarra	46.206	4	0,01	-4.201	-8,33
País Vasco	169.537	349	0,21	-6.949	-3,94
Rioja, La	23.157	-1.303	-5,33	-2.758	-10,64
Ceuta	13.108	-249	-1,86	-128	-0,97
Melilla	13.382	224	1,70	-331	-2,41
Total Nacional	4.448.650	20.720	0,47	-275.705	-5,84
HOMBRES					
Andalucía	485.900	-820	-0,17	-21.111	-4,16
Aragón	48.993	178	0,36	-5.235	-9,65
Asturias	46.396	1.182	2,61	-3.750	-7,48
Baleares	33.166	1.078	3,36	-5.056	-13,23
Canarias	127.788	-497	-0,39	-11.870	-8,50
Cantabria	23.876	488	2,09	-3.283	-12,09
Castilla la Mancha	98.339	-7.580	-7,16	-7.986	-7,51
Castilla-León	97.149	-1.679	-1,70	-15.056	-13,42
Cataluña	281.317	2.878	1,03	-29.522	-9,50
Comun.Valenciana	250.372	-708	-0,28	-29.035	-10,39
Extremadura	60.444	966	1,62	-5.762	-8,70
Galicia	112.270	164	0,15	-12.509	-10,02
Madrid	241.211	3.497	1,47	-22.834	-8,65
Murcia	65.862	-989	-1,48	-7.432	-10,14
Navarra	21.188	-41	-0,19	-2.890	-12,00
País Vasco	80.610	-247	-0,31	-5.181	-6,04
Rioja, La	10.577	-907	-7,90	-2.106	-16,60
Ceuta	5.593	-106	-1,86	1	0,02
Melilla	5.717	76	1,35	-218	-3,67
Total Nacional	2.096.768	-3.067	-0,15	-190.835	-8,34
MUJERES					
Andalucía	543.197	11.485	2,16	752	0,14
Aragón	53.911	-306	-0,56	-2.129	-3,80
Asturias	49.822	1.743	3,63	-1.954	-3,77
Baleares	31.927	1.633	5,39	-2.249	-6,58
Canarias	138.849	466	0,34	-5.565	-3,85
Cantabria	23.582	1.111	4,94	-1.124	-4,55
Castilla la Mancha	126.654	-2.476	-1,92	-5.611	-4,24
Castilla-León	114.375	1.503	1,33	-7.219	-5,94
Cataluña	294.495	1.318	0,45	-15.577	-5,02
Comun.Valenciana	283.228	2.837	1,01	-11.080	-3,76
Extremadura	77.982	2.300	3,04	-3.505	-4,30
Galicia	126.933	2.100	1,68	-9.021	-6,64
Madrid	269.370	-1.069	-0,40	-14.286	-5,04
Murcia	75.852	892	1,19	-2.329	-2,98
Navarra	25.018	45	0,18	-1.311	-4,98
País Vasco	88.927	596	0,67	-1.768	-1,95
Rioja, La	12.580	-396	-3,05	-652	-4,93
Ceuta	7.515	-143	-1,87	-129	-1,69
Melilla	7.665	148	1,97	-113	-1,45
Total Nacional	2.351.882	23.787	1,02	-84.870	-3,48

TABLA 3. SEXO Y EDAD. 2006-2013. Mismo mes.

PERIODO	Total P.R.	HOMBRES					MUJERES				
		Total	< 30	30-44	45-54	> =55	Total	< 30	30-44	45-54	> =55
VALORES ABSOLUTOS											
2007	220.372	89.366	24.443	31.542	14.570	18.811	131.006	26.158	55.952	26.888	22.008
2008	288.972	137.881	38.693	53.078	23.281	22.829	151.091	31.538	64.674	30.582	24.297
2009	430.784	218.716	58.740	91.097	38.983	29.896	212.068	48.169	93.308	41.938	28.653
2010	471.643	231.456	56.796	97.892	44.811	31.957	240.187	51.219	106.847	49.551	32.570
2011	485.206	233.887	52.747	96.859	49.919	34.362	251.319	50.348	109.584	55.046	36.341
2012	536.457	261.404	54.029	107.381	60.122	39.872	275.053	51.598	118.716	63.068	41.671
2013	547.701	264.045	48.961	104.774	66.178	44.132	283.656	47.945	119.610	69.390	46.711
2014	510.581	241.211	43.435	88.836	63.171	45.769	269.370	43.028	108.440	68.595	49.307
VARIACIÓN MENSUAL ABSOLUTA											
2008	9.738	7.604	3.783	2.576	937	308	2.134	1.707	497	-292	222
2009	6.025	5.107	3.471	981	476	179	918	2.084	-840	-603	277
2010	3.034	1.819	3.266	-1.005	-229	-213	1.215	2.015	-893	-119	212
2011	10.209	7.128	3.908	1.761	1.096	363	3.081	2.340	27	385	329
2012	9.196	6.728	4.084	1.555	905	184	2.468	2.301	-64	48	183
2013	3.796	3.490	3.509	-541	309	213	306	2.387	-1.960	-375	254
2014	2.428	3.497	317	4.122	-278	-664	-1.069	333	2.603	-2.122	-1.883
VARIACIÓN MENSUAL RELATIVA											
2008	3,49	5,84	10,84	5,10	4,19	1,37	1,43	5,72	0,77	-0,95	0,92
2009	1,42	2,39	6,28	1,09	1,24	0,60	0,43	4,52	-0,89	-1,42	0,98
2010	0,65	0,79	6,10	-1,02	-0,51	-0,66	0,51	4,10	-0,83	-0,24	0,66
2011	2,15	3,14	8,00	1,85	2,24	1,07	1,24	4,87	0,02	0,70	0,91
2012	1,74	2,64	8,18	1,47	1,53	0,46	0,91	4,67	-0,05	0,08	0,44
2013	0,70	1,34	7,72	-0,51	0,47	0,48	0,11	5,24	-1,61	-0,54	0,55
2014	0,48	1,47	0,74	4,87	-0,44	-1,43	-0,40	0,78	2,46	-3,00	-3,68
VARIACIÓN ANUAL ABSOLUTA											
2008	68.600	48.515	14.250	21.536	8.711	4.018	20.085	5.380	8.722	3.694	2.289
2009	141.812	80.835	20.047	38.019	15.702	7.067	60.977	16.631	28.634	11.356	4.356
2010	40.859	12.740	-1.944	6.795	5.828	2.061	28.119	3.050	13.539	7.613	3.917
2011	13.563	2.431	-4.049	-1.033	5.108	2.405	11.132	-871	2.737	5.495	3.771
2012	51.251	27.517	1.282	10.522	10.203	5.510	23.734	1.250	9.132	8.022	5.330
2013	11.244	2.641	-5.068	-2.607	6.056	4.260	8.603	-3.653	894	6.322	5.040
2014	-37.120	-22.834	-5.526	-11.866	-7.079	1.637	-14.286	-4.917	-9.374	-2.591	2.596
VARIACIÓN ANUAL RELATIVA											
2008	31,1	54,3	58,3	68,3	59,8	21,4	15,3	20,6	15,6	13,7	10,4
2009	49,1	58,6	51,8	71,6	67,4	31,0	40,4	52,7	44,3	37,1	17,9
2010	9,5	5,8	-3,3	7,5	15,0	6,9	13,3	6,3	14,5	18,2	13,7
2011	2,9	1,1	-7,1	-1,1	11,4	7,5	4,6	-1,7	2,6	11,1	11,6
2012	10,6	11,8	2,4	10,9	20,4	16,0	9,4	2,5	8,3	14,6	14,7
2013	2,1	1,0	-9,4	-2,4	10,1	10,7	3,1	-7,1	0,8	10,0	12,1
2014	-6,8	-8,6	-11,3	-11,8	-10,1	3,7	-5,0	-10,3	-8,0	-3,6	5,6

TABLA 4. ACTIVIDAD ECONÓMICA. 2006-2013. Mismo mes

	TOTAL P.R.					S/E anterior
		Agricultura	Industria	Construc.	Servicios	
VALORES ABSOLUTOS						
2007	220.372	1.995	18.865	22.594	167.674	9.244
2008	288.972	1.819	21.801	43.152	209.877	12.323
2009	430.784	1.871	40.134	73.615	299.235	15.929
2010	471.643	2.522	40.490	72.970	334.778	20.883
2011	485.206	3.157	40.052	70.752	348.202	23.043
2012	536.457	3.733	44.212	72.875	391.524	24.113
2013	547.701	3.946	43.867	68.292	406.816	24.780
2014	510.581	4.268	39.324	58.167	381.604	27.218
VARIACIÓN MENSUAL ABSOLUTA						
2007	-2.711	87	-319	-708	-2.406	635
2008	9.738	183	762	2.423	5.269	1.101
2009	6.025	75	410	1.073	3.172	1.295
2010	3.034	-73	-294	-720	2.518	1.603
2011	10.209	63	697	1.546	6.288	1.615
2012	9.196	74	495	1.050	5.795	1.782
2013	3.796	48	97	148	1.517	1.986
2.014	2.428	24	22	809	-51	1.624
VARIACIÓN MENSUAL RELATIVA						
2007	-1,22	4,56	-1,66	-3,04	-1,41	7,38
2008	3,49	11,19	3,62	5,95	2,58	9,81
2009	1,42	4,18	1,03	1,48	1,07	8,85
2010	0,65	-2,81	-0,72	-0,98	0,76	8,31
2011	2,15	2,04	1,77	2,23	1,84	7,54
2012	1,74	2,02	1,13	1,46	1,50	7,98
2013	0,70	1,23	0,22	0,22	0,37	8,71
2.014	0,48	0,57	0,06	1,41	-0,01	6,35
VARIACIÓN ANUAL ABSOLUTA						
2007	7.291	309	-864	4.929	4.194	-1.277
2008	68.600	-176	2.936	20.558	42.203	3.079
2009	141.812	52	18.333	30.463	89.358	3.606
2010	40.859	651	356	-645	35.543	4.954
2011	13.563	635	-438	-2.218	13.424	2.160
2012	51.251	576	4.160	2.123	43.322	1.070
2013	11.244	213	-345	-4.583	15.292	667
2.014	-37.120	322	-4.543	-10.125	-25.212	2.438
VARIACIÓN ANUAL RELATIVA						
2007	3,42	18,33	-4,38	27,90	2,57	-12,14
2008	31,13	-8,82	15,56	90,99	25,17	33,31
2009	49,07	2,86	84,09	70,59	42,58	29,26
2010	9,48	34,79	0,89	-0,88	11,88	31,10
2011	2,88	25,18	-1,08	-3,04	4,01	10,34
2012	10,56	18,25	10,39	3,00	12,44	4,64
2013	2,10	5,71	-0,78	-6,29	3,91	2,77
2.014	-6,78	8,16	-10,36	-14,83	-6,20	9,84

TABLA 6. SEXO Y EDAD. Variación mensual absoluta. Series SISPE

PERIODO	TOTAL P.R.	HOMBRES						MUJERES					
		Total	< 25	25 - 29	30-44	45 - 54	> 55	Total	< 25	25 - 29	30-44	45 - 54	> 55
2010													
Enero	13.523	5.677	732	758	2.536	980	671	7.846	836	1.060	3.665	1.500	785
Febrero	8.904	3.747	1.194	300	1.621	736	-104	5.157	1.241	524	2.159	900	333
Marzo	5.666	1.957	362	30	826	593	146	3.709	731	287	1.490	857	344
Abril	1.222	-1.905	-181	-836	-1.116	159	69	3.127	156	19	1.633	991	328
Mayo	-6.583	-5.286	-1.071	-1.387	-2.579	-198	-51	-1.297	-700	-572	-397	198	174
Junio	-3.748	-5.646	-2.019	-1.440	-1.912	-177	-98	1.898	-1.465	-319	1.575	1.531	576
Julio	-8.193	-6.358	-2.045	-1.318	-2.217	-582	-196	-1.835	-1.333	-201	-93	-350	142
Agosto	5.889	1.442	-449	251	906	537	197	4.447	468	806	2.019	811	343
Septiembre	3.034	1.819	2.952	314	-1.005	-229	-213	1.215	2.123	-108	-893	-119	212
Octubre	-255	94	576	104	-786	171	29	-349	716	-222	-1.480	430	207
Noviembre	-2.309	-1.075	-192	-464	-673	126	128	-1.234	-336	-500	-587	-16	205
Diciembre	-7.151	-717	-2.748	-553	1.188	1.085	311	-6.434	-2.456	-1.190	-1.779	-786	-223
2011													
Enero	7.016	-7.950	-2.583	-4.443	-4.545	3.040	581	14.966	-210	-503	6.480	5.861	3.338
Febrero	5.702	1.855	1.203	214	170	394	-126	3.847	1.265	449	1.068	652	413
Marzo	3.855	1.922	815	-56	386	517	260	1.933	711	-130	244	684	424
Abril	-2.955	-1.153	-503	-657	-519	280	246	-1.802	-472	-771	-621	-47	109
Mayo	-3.194	-3.297	-581	-953	-1.926	-166	329	103	-267	-253	-236	417	442
Junio	-6.365	-5.970	-2.147	-1.302	-2.316	-189	-16	-395	-1.801	-478	418	1.035	431
Julio	446	-1.911	-978	-771	-463	66	235	2.357	-155	154	1.382	559	417
Agosto	5.040	1.577	-731	173	943	909	283	3.463	151	756	1.468	768	320
Septiembre	10.209	7.128	3.125	783	1.761	1.096	363	3.081	2.453	-113	27	385	329
Octubre	11.819	8.241	1.390	1.272	3.341	1.421	817	3.578	1.154	528	176	1.100	620
Noviembre	-4.013	-398	-64	-270	-446	213	169	-3.615	-506	-998	-1.973	-327	189
Diciembre	-4.303	780	-2.312	-375	1.341	1.379	747	-5.083	-2.505	-842	-1.431	-339	34
2012													
Enero	22.756	10.742	1.453	1.466	4.509	2.012	1.302	12.014	1.225	1.796	5.098	2.620	1.275
Febrero	14.909	8.358	1.931	1.250	3.065	1.671	441	6.551	1.701	798	2.119	1.368	565
Marzo	4.501	1.998	584	-130	365	652	527	2.503	506	63	686	698	550
Abril	442	-411	-385	-360	-632	572	394	853	-326	-402	471	577	533
Mayo	-1.577	-2.725	-831	-846	-1.481	295	138	1.148	-517	-179	706	738	400
Junio	-8.494	-6.240	-2.941	-1.309	-2.022	-91	123	-2.254	-2.378	-698	-76	530	368
Julio	1.175	-1.227	-1.067	-736	-179	396	359	2.402	-508	67	2.001	491	351
Agosto	4.840	1.671	-592	70	1.106	778	309	3.169	94	876	1.419	518	262
Septiembre	9.196	6.728	2.855	1.229	1.555	905	184	2.468	2.031	270	-64	48	183
Octubre	12.897	7.474	1.068	1.177	3.112	1.515	602	5.423	1.081	789	1.913	1.227	413
Noviembre	4.408	2.810	101	142	968	1.187	412	1.598	60	-190	265	958	505
Diciembre	-9.278	-2.239	-2.789	-1.059	160	964	485	-7.039	-2.706	-1.641	-2.250	-380	-62
2013													
Enero	17.435	8.869	444	1.163	3.902	1.957	1.403	8.566	363	1.138	3.797	2.136	1.132
Febrero	8.120	3.891	1.013	443	1.176	841	418	4.229	1.177	438	1.426	644	544
Marzo	1.712	1.253	182	57	109	659	246	459	-37	-289	21	358	406
Abril	-2.721	-2.142	-276	-631	-1.486	273	-22	-579	39	-572	-641	302	293
Mayo	-8.470	-5.373	-830	-1.333	-3.210	-196	196	-3.097	-624	-802	-2.006	-50	385
Junio	-14.716	-9.760	-2.535	-1.556	-4.379	-1.198	-92	-4.956	-2.679	-1.129	-1.747	274	325
Julio	-3.444	-5.368	-996	-1.321	-2.466	-665	80	1.924	-395	-322	1.160	834	647
Agosto	1.505	-264	-753	-288	48	410	319	1.769	-3	264	916	394	198
Septiembre	3.796	3.490	2.959	550	-541	309	213	306	2.287	100	-1.960	-375	254
Octubre	5.057	3.737	881	905	1.077	523	351	1.320	513	350	-560	482	535
Noviembre	-2.489	-910	-122	-231	-629	-103	175	-1.579	-331	-488	-881	15	106
Diciembre	-14.706	-5.300	-3.020	-1.270	-1.309	341	-42	-9.406	-2.793	-1.806	-3.714	-908	-185
2014													
Enero	11.790	5.054	1.121	632	1.636	913	752	6.736	1.148	1.061	2.667	1.164	696
Febrero	2.161	1.059	205	309	-64	140	469	1.102	-275	247	507	268	355
Marzo	-2.635	-1.823	243	-411	-1.394	-456	195	-812	128	-347	-824	-8	239
Abril	-10.965	-5.507	-1.032	-1.238	-3.035	-567	365	-5.458	-718	-959	-3.221	-718	158
Mayo	-15.051	-8.810	-1.086	-1.350	-4.701	-1.423	-250	-6.241	-891	-1.073	-3.123	-1.132	-22
Junio	-15.435	-10.278	-1.673	-1.634	-5.060	-1.713	-198	-5.157	-1.641	-1.018	-2.371	-225	98
Julio	550	-3.521	624	-500	-2.214	-1.072	-359	4.071	813	519	1.902	631	206
Agosto	2.175	-32	-243	20	157	115	-81	2.207	397	629	921	206	54
Septiembre	2.428	3.497	2.423	921	-402	295	260	-1.069	1.717	-99	-2.473	-570	356
Octubre													
Noviembre													
Diciembre													

TABLA 7. SEXO Y EDAD. Variación mensual relativa. Serie SISPE

PERIODO	TOTAL P.R.	HOMBRES						MUJERES					
		Total	< 25	25 - 29	30-44	45 - 54	> 55	Total	< 25	25 - 29	30-44	45 - 54	> 55
2010													
Enero	2,99	2,41	2,56	2,37	2,52	2,28	2,13	3,63	4,02	3,94	3,83	3,47	2,68
Febrero	1,91	1,55	4,07	0,92	1,57	1,67	-0,32	2,30	5,74	1,87	2,17	2,01	1,11
Marzo	1,19	0,80	1,18	0,09	0,79	1,33	0,45	1,62	3,20	1,01	1,47	1,88	1,13
Abril	0,25	-0,77	-0,59	-2,53	-1,05	0,35	0,21	1,34	0,66	0,07	1,59	2,13	1,07
Mayo	-1,37	-2,15	-3,48	-4,30	-2,46	-0,44	-0,16	-0,55	-2,95	-1,99	-0,38	0,42	0,56
Junio	-0,79	-2,35	-6,80	-4,66	-1,87	-0,39	-0,30	0,81	-6,36	-1,13	1,51	3,21	1,84
Julio	-1,74	-2,71	-7,40	-4,48	-2,21	-1,29	-0,61	-0,78	-6,18	-0,72	-0,09	-0,71	0,45
Agosto	1,27	0,63	-1,75	0,89	0,92	1,21	0,62	1,90	2,31	2,91	1,91	1,66	1,07
Septiembre	0,65	0,79	11,73	1,11	-1,02	-0,51	-0,66	0,51	10,25	-0,38	-0,83	-0,24	0,66
Octubre	-0,05	0,04	2,05	0,36	-0,80	0,38	0,09	-0,15	3,14	-0,78	-1,39	0,87	0,64
Noviembre	-0,49	-0,46	-0,67	-1,61	-0,69	0,28	0,40	-0,51	-1,43	-1,78	-0,56	-0,03	0,63
Diciembre	-1,52	-0,31	-9,64	-1,95	1,23	2,41	0,97	-2,70	-10,58	-4,30	-1,70	-1,57	-0,68
2011													
Enero	1,51	-3,29	-8,80	-13,56	-4,40	6,91	1,80	6,69	-0,97	-1,80	6,52	13,10	11,08
Febrero	1,21	0,79	4,49	0,76	0,17	0,84	-0,38	1,61	5,91	1,64	1,01	1,29	1,23
Marzo	0,81	0,82	2,91	-0,20	0,39	1,09	0,80	0,80	3,14	-0,47	0,23	1,33	1,25
Abril	-0,61	-0,49	-1,75	-2,31	-0,52	0,58	0,75	-0,74	-2,02	-2,78	-0,58	-0,09	0,32
Mayo	-0,67	-1,39	-2,05	-3,42	-1,95	-0,34	0,99	0,04	-1,17	-0,94	-0,22	0,80	1,28
Junio	-1,34	-2,56	-7,75	-4,84	-2,39	-0,39	-0,05	-0,16	-7,96	-1,79	0,39	1,98	1,24
Julio	0,09	-0,84	-3,82	-3,01	-0,49	0,14	0,70	0,97	-0,74	0,59	1,30	1,05	1,18
Agosto	1,07	0,70	-2,97	0,70	1,00	1,90	0,84	1,41	0,73	2,86	1,36	1,43	0,90
Septiembre	2,15	3,14	13,10	3,13	1,85	2,24	1,07	1,24	11,78	-0,42	0,02	0,70	0,91
Octubre	2,44	3,52	5,15	4,94	3,45	2,85	2,38	1,42	4,96	1,95	0,16	2,00	1,71
Noviembre	-0,81	-0,16	-0,23	-1,00	-0,45	0,41	0,48	-1,42	-2,07	-3,62	-1,80	-0,58	0,51
Diciembre	-0,87	0,32	-8,17	-1,40	1,34	2,67	2,11	-2,02	-10,47	-3,17	-1,33	-0,61	0,09
2012													
Enero	4,66	4,43	5,59	5,56	4,46	3,80	3,61	4,88	5,72	6,97	4,79	4,72	3,43
Febrero	2,91	3,30	7,03	4,49	2,90	3,04	1,18	2,54	7,51	2,90	1,90	2,35	1,47
Marzo	0,86	0,76	1,99	-0,45	0,34	1,15	1,39	0,95	2,08	0,22	0,60	1,17	1,41
Abril	0,08	-0,16	-1,28	-1,24	-0,58	1,00	1,03	0,32	-1,31	-1,41	0,41	0,96	1,35
Mayo	-0,30	-1,04	-2,81	-2,96	-1,37	0,51	0,36	0,43	-2,11	-0,64	0,62	1,21	1,00
Junio	-1,60	-2,40	-10,23	-4,71	-1,89	-0,16	0,32	-0,84	-9,90	-2,51	-0,07	0,86	0,91
Julio	0,23	-0,48	-4,13	-2,78	-0,17	0,68	0,92	0,90	-2,35	0,25	1,73	0,79	0,86
Agosto	0,93	0,66	-2,39	0,27	1,06	1,33	0,78	1,18	0,44	3,22	1,21	0,83	0,64
Septiembre	1,74	2,64	11,82	4,77	1,47	1,53	0,46	0,91	9,57	0,96	-0,05	0,08	0,44
Octubre	2,40	2,86	3,95	4,36	2,90	2,52	1,51	1,97	4,65	2,78	1,61	1,95	0,99
Noviembre	0,80	1,05	0,36	0,50	0,88	1,93	1,02	0,57	0,25	-0,65	0,22	1,49	1,20
Diciembre	-1,68	-0,82	-9,90	-3,74	0,14	1,53	1,19	-2,50	-11,09	-5,67	-1,86	-0,58	-0,15
2013													
Enero	3,2	3,3	1,7	4,3	3,5	3,1	3,4	3,1	1,7	4,2	3,2	3,3	2,7
Febrero	1,45	1,40	3,92	1,56	1,02	1,28	0,98	1,49	5,34	1,54	1,16	0,96	1,25
Marzo	0,30	0,44	0,68	0,20	0,09	0,99	0,57	0,16	-0,16	-1,00	0,02	0,53	0,92
Abril	-0,48	-0,76	-1,02	-2,18	-1,27	0,41	-0,05	-0,20	0,17	-2,00	-0,52	0,44	0,66
Mayo	-1,49	-1,91	-3,10	-4,71	-2,78	-0,29	0,45	-1,08	-2,69	-2,86	-1,63	-0,07	0,86
Junio	-2,63	-3,54	-9,78	-5,77	-3,91	-1,78	-0,21	-1,74	-11,85	-4,15	-1,44	0,40	0,72
Julio	-0,63	-2,02	-4,26	-5,20	-2,29	-1,01	0,18	0,69	-1,98	-1,23	0,97	1,22	1,42
Agosto	0,28	-0,10	-3,36	-1,19	0,05	0,63	0,73	0,63	-0,02	1,02	0,76	0,57	0,43
Septiembre	0,70	1,34	13,68	2,31	-0,51	0,47	0,48	0,11	11,71	0,38	-1,61	-0,54	0,55
Octubre	0,92	1,42	3,58	3,71	1,03	0,79	0,80	0,47	2,35	1,34	-0,47	0,69	1,15
Noviembre	-0,45	-0,34	-0,48	-0,91	-0,59	-0,15	0,39	-0,55	-1,48	-1,84	-0,74	0,02	0,22
Diciembre	-2,67	-1,99	-11,91	-5,07	-1,24	0,51	-0,09	-3,32	-12,70	-6,95	-3,14	-1,30	-0,39
2014													
Enero	2,2	1,9	5,0	2,7	1,6	1,4	1,7	2,5	6,0	4,4	2,3	1,7	1,5
Febrero	0,39	0,40	0,87	1,27	-0,06	0,21	1,03	0,39	-1,35	0,98	0,43	0,38	0,74
Marzo	-0,48	-0,68	1,03	-1,66	-1,32	-0,67	0,43	-0,29	0,64	-1,36	-0,70	-0,01	0,50
Abril	-2,01	-2,07	-4,32	-5,09	-2,92	-0,84	0,79	-1,94	-3,55	-3,81	-2,76	-1,02	0,33
Mayo	-2,81	-3,38	-4,75	-5,85	-4,65	-2,12	-0,54	-2,26	-4,57	-4,44	-2,75	-1,62	-0,05
Junio	-2,96	-4,09	-7,68	-7,53	-5,25	-2,61	-0,43	-1,91	-8,82	-4,40	-2,15	-0,33	0,20
Julio	0,11	-1,46	3,10	-2,49	-2,43	-1,68	-0,78	1,54	4,79	2,35	1,76	0,92	0,42
Agosto	0,43	-0,01	-1,17	0,10	0,18	0,18	-0,18	0,82	2,23	2,78	0,84	0,30	0,11
Septiembre	0,48	1,47	11,82	4,70	-0,45	0,47	0,57	-0,40	9,45	-0,43	-2,23	-0,82	0,73
Octubre													
Noviembre													
Diciembre													

TABLA 8. SEXO Y EDAD. Variación anual absoluta. Serie SISPE

PERIODO	TOTAL P.R.	HOMBRES						MUJERES					
		Total	< 25	25 - 29	30-44	45 - 54	> 55	Total	< 25	25 - 29	30-44	45 - 54	> 55
2010													
Enero	96.196	50.340	2.606	5.377	25.016	11.970	5.371	45.856	3.747	5.397	22.384	9.938	4.390
Febrero	86.811	44.358	2.279	4.400	22.344	10.764	4.571	42.453	3.390	4.586	20.872	9.439	4.166
Marzo	74.349	36.257	1.039	2.996	18.636	9.509	4.077	38.092	2.844	3.796	18.724	8.765	3.963
Abril	66.102	29.976	781	1.629	15.234	8.616	3.716	36.126	2.761	3.266	17.532	8.609	3.958
Mayo	57.388	24.255	185	440	12.229	7.905	3.496	33.133	2.379	2.829	15.890	8.117	3.918
Junio	52.629	20.928	-50	-24	10.663	7.393	2.946	31.701	2.433	2.607	14.831	7.903	3.927
Julio	46.456	18.207	-768	-249	10.003	6.729	2.492	28.249	1.212	2.269	13.878	7.035	3.855
Agosto	43.850	16.028	-1.043	-696	8.781	6.533	2.453	27.822	1.047	2.072	13.592	7.129	3.982
Septiembre	40.859	12.740	-788	-1.156	6.795	5.828	2.061	28.119	988	2.062	13.539	7.613	3.917
Octubre	29.530	5.829	-1.342	-2.228	3.248	4.592	1.559	23.701	752	1.211	10.996	7.051	3.691
Noviembre	20.855	596	-1.630	-3.140	356	3.774	1.236	20.259	496	488	9.214	6.519	3.542
Diciembre	9.999	-6.251	-2.889	-4.241	-3.211	3.201	889	16.250	-19	-416	7.312	5.947	3.426
2011													
Enero	7.016	-7.950	-2.583	-4.443	-4.545	3.040	581	14.966	-210	-503	6.480	5.861	3.338
Febrero	3.814	-9.842	-2.574	-4.529	-5.996	2.698	559	13.656	-186	-578	5.389	5.613	3.418
Marzo	2.003	-9.877	-2.121	-4.615	-6.436	2.622	673	11.880	-206	-995	4.143	5.440	3.498
Abril	-2.174	-9.125	-2.443	-4.436	-5.839	2.743	850	6.951	-834	-1.785	1.889	4.402	3.279
Mayo	1.215	-7.136	-1.953	-4.002	-5.186	2.775	1.230	8.351	-401	-1.466	2.050	4.621	3.547
Junio	-1.402	-7.460	-2.081	-3.864	-5.590	2.763	1.312	6.058	-737	-1.625	893	4.125	3.402
Julio	7.237	-3.013	-1.014	-3.317	-3.836	3.411	1.743	10.250	441	-1.270	2.368	5.034	3.677
Agosto	6.388	-2.878	-1.296	-3.395	-3.799	3.783	1.829	9.266	124	-1.320	1.817	4.991	3.654
Septiembre	13.563	2.431	-1.123	-2.926	-1.033	5.108	2.405	11.132	454	-1.325	2.737	5.495	3.771
Octubre	25.637	10.578	-309	-1.758	3.094	6.358	3.193	15.059	892	-575	4.393	6.165	4.184
Noviembre	23.933	11.255	-181	-1.564	3.321	6.445	3.234	12.678	722	-1.073	3.007	5.854	4.168
Diciembre	26.781	12.752	255	-1.386	3.474	6.739	3.670	14.029	673	-725	3.355	6.301	4.425
2012													
Enero	38.997	19.516	670	-476	6.781	7.932	4.609	19.481	1.253	98	5.620	7.507	5.003
Febrero	48.204	26.019	1.398	560	9.676	9.209	5.176	22.185	1.689	447	6.671	8.223	5.155
Marzo	48.850	26.095	1.167	486	9.655	9.344	5.443	22.755	1.484	640	7.113	8.237	5.281
Abril	52.247	26.837	1.285	783	9.542	9.636	5.591	25.410	1.630	1.009	8.205	8.861	5.705
Mayo	53.864	27.409	1.035	890	9.987	10.097	5.400	26.455	1.380	1.083	9.147	9.182	5.663
Junio	51.735	27.139	241	883	10.281	10.195	5.539	24.596	803	863	8.653	8.677	5.600
Julio	52.464	27.823	152	918	10.565	10.525	5.663	24.641	450	776	9.272	8.609	5.534
Agosto	52.264	27.917	291	815	10.728	10.394	5.689	24.347	393	896	9.223	8.359	5.476
Septiembre	51.251	27.517	21	1.261	10.522	10.203	5.510	23.734	-29	1.279	9.132	8.022	5.330
Octubre	52.329	26.750	-301	1.166	10.293	10.297	5.295	25.579	-102	1.540	10.869	8.149	5.123
Noviembre	60.750	29.958	-136	1.578	11.707	11.271	5.538	30.792	464	2.348	13.107	9.434	5.439
Diciembre	55.775	26.939	-613	894	10.526	10.856	5.276	28.836	263	1.549	12.288	9.393	5.343
2013													
Enero	50.454	25.066	-1.622	591	9.919	10.801	5.377	25.388	-599	891	10.987	8.909	5.200
Febrero	43.665	20.599	-2.540	-216	8.030	9.971	5.354	23.066	-1.123	531	10.294	8.185	5.179
Marzo	40.876	19.854	-2.942	-29	7.774	9.978	5.073	21.022	-1.666	179	9.629	7.845	5.035
Abril	37.713	18.123	-2.833	-300	6.920	9.679	4.657	19.590	-1.301	9	8.517	7.570	4.795
Mayo	30.820	15.475	-2.832	-787	5.191	9.188	4.715	15.345	-1.408	-614	5.805	6.782	4.780
Junio	24.598	11.955	-2.426	-1.034	2.834	8.081	4.500	12.643	-1.709	-1.045	4.134	6.526	4.737
Julio	19.979	7.814	-2.355	-1.619	547	7.020	4.221	12.165	-1.596	-1.434	3.293	6.869	5.033
Agosto	16.644	5.879	-2.516	-1.977	-511	6.652	4.231	10.765	-1.693	-2.046	2.790	6.745	4.969
Septiembre	11.244	2.641	-2.412	-2.656	-2.607	6.056	4.260	8.603	-1.437	-2.216	894	6.322	5.040
Octubre	52.329	26.750	-301	1.166	10.293	10.297	5.295	25.579	-102	1.540	10.869	8.149	5.123
Noviembre	60.750	29.958	-136	1.578	11.707	11.271	5.538	30.792	464	2.348	13.107	9.434	5.439
Diciembre	55.775	26.939	-613	894	10.526	10.856	5.276	28.836	263	1.549	12.288	9.393	5.343
2014													
Enero	-14.566	-11.692	-2.376	-4.043	-9.974	2.107	2.594	-2.874	-1.698	-3.195	-5.319	3.134	4.204
Febrero	-20.525	-14.524	-3.184	-4.177	-11.214	1.406	2.645	-6.001	-3.150	-3.386	-6.238	2.758	4.015
Marzo	-24.872	-17.600	-3.123	-4.645	-12.717	291	2.594	-7.272	-2.985	-3.444	-7.083	2.392	3.848
Abril	-33.116	-20.965	-3.879	-5.252	-14.266	-549	2.981	-12.151	-3.742	-3.831	-9.663	1.372	3.713
Mayo	-39.697	-24.402	-4.135	-5.269	-15.757	-1.776	2.535	-15.295	-4.009	-4.102	-10.780	290	3.306
Junio	-40.416	-24.920	-3.273	-5.347	-16.438	-2.291	2.429	-15.496	-2.971	-3.991	-11.404	-209	3.079
Julio	-36.422	-23.073	-1.653	-4.526	-16.186	-2.698	1.990	-13.349	-1.763	-3.150	-10.662	-412	2.638
Agosto	-35.752	-22.841	-1.143	-4.218	-16.077	-2.993	1.590	-12.911	-1.363	-2.785	-10.657	-600	2.494
Septiembre	-37.120	-22.834	-1.679	-3.847	-15.938	-3.007	1.637	-14.286	-1.933	-2.984	-11.170	-795	2.596
Octubre													
Noviembre													
Diciembre													

TABLA 9. SEXO Y EDAD. Variación anual relativa. Series SISPE

PERIODO	TOTAL P.R.	HOMBRES						MUJERES					
		Total	< 25	25 - 29	30-44	45 - 54	> 55	Total	< 25	25 - 29	30-44	45 - 54	> 55
2010													
Enero	26,05	26,31	9,74	19,63	31,93	37,40	20,01	25,77	20,98	23,93	29,08	28,56	17,06
Febrero	22,40	22,06	8,06	15,35	27,04	31,71	16,60	22,77	17,42	19,19	25,88	26,08	15,85
Marzo	18,33	17,17	3,48	9,95	21,38	26,57	14,47	19,58	13,72	15,20	22,22	23,23	14,77
Abril	15,92	13,91	2,61	5,32	17,03	23,39	12,99	18,10	13,16	12,80	20,13	22,15	14,57
Mayo	13,75	11,23	0,63	1,45	13,60	21,16	12,15	16,46	11,52	11,15	17,99	20,52	14,31
Junio	12,58	9,80	-0,18	-0,08	11,91	19,61	10,08	15,49	12,71	10,31	16,30	19,13	14,05
Julio	11,16	8,67	-2,91	-0,88	11,37	17,81	8,45	13,69	6,37	8,92	15,11	16,82	13,69
Agosto	10,32	7,50	-3,98	-2,39	9,74	16,97	8,25	13,18	5,33	7,84	14,44	16,76	14,03
Septiembre	9,48	5,82	-2,73	-3,87	7,46	14,95	6,89	13,26	4,52	7,83	14,51	18,15	13,67
Octubre	6,68	2,58	-4,47	-7,18	3,46	11,37	5,12	10,97	3,30	4,49	11,65	16,42	12,69
Noviembre	4,65	0,26	-5,41	-9,98	0,37	9,13	4,00	9,28	2,18	1,80	9,64	15,00	12,03
Diciembre	2,21	-2,65	-10,09	-13,25	-3,18	7,45	2,82	7,53	-0,09	-1,55	7,64	13,76	11,68
2011													
Enero	1,90	-4,15	-9,65	-16,22	-5,80	9,50	2,17	8,41	-1,18	-2,23	8,42	16,84	12,97
Febrero	0,98	-4,89	-9,10	-15,80	-7,26	7,95	2,03	7,32	-0,96	-2,42	6,68	15,51	13,00
Marzo	0,49	-4,68	-7,10	-15,33	-7,38	7,33	2,39	6,11	-0,99	-3,98	4,92	14,42	13,04
Abril	-0,45	-3,72	-7,95	-13,75	-5,58	6,03	2,63	2,95	-3,51	-6,20	1,81	9,27	10,54
Mayo	0,26	-2,97	-6,58	-12,96	-5,08	6,13	3,81	3,56	-1,74	-5,20	1,97	9,69	11,33
Junio	-0,30	-3,18	-7,53	-13,13	-5,58	6,13	4,08	2,56	-3,42	-5,83	0,84	8,38	10,67
Julio	1,56	-1,32	-3,96	-11,80	-3,91	7,66	5,45	4,37	2,18	-4,59	2,24	10,30	11,49
Agosto	1,36	-1,25	-5,15	-11,97	-3,84	8,40	5,69	3,88	0,60	-4,63	1,69	10,05	11,29
Septiembre	2,88	1,05	-4,00	-10,20	-1,06	11,40	7,53	4,63	1,99	-4,67	2,56	11,09	11,58
Octubre	5,44	4,57	-1,08	-6,11	3,19	14,13	9,98	6,28	3,79	-2,04	4,17	12,33	12,77
Noviembre	5,10	4,88	-0,64	-5,52	3,44	14,29	10,07	5,31	3,11	-3,88	2,87	11,72	12,64
Diciembre	5,80	5,55	0,99	-4,99	3,56	14,59	11,32	6,04	3,24	-2,74	3,26	12,81	13,51
2012													
Enero	8,38	8,07	2,28	-1,45	6,56	18,04	14,31	8,71	5,80	0,35	5,66	16,78	16,61
Febrero	10,16	10,60	4,57	1,69	9,22	20,60	16,12	9,69	7,39	1,57	6,57	18,02	16,93
Marzo	10,18	10,55	3,77	1,47	9,12	20,63	16,88	9,78	6,29	2,22	6,91	17,72	17,15
Abril	10,91	11,35	4,54	2,81	9,65	19,99	16,86	10,47	7,12	3,74	7,70	17,08	16,58
Mayo	11,32	11,76	3,73	3,31	10,30	21,02	16,12	10,90	6,10	4,05	8,61	17,56	16,25
Junio	11,02	11,95	0,94	3,45	10,87	21,31	16,54	10,15	3,85	3,29	8,11	16,27	15,88
Julio	11,16	12,36	0,62	3,70	11,22	21,97	16,80	10,07	2,18	2,94	8,58	15,97	15,50
Agosto	11,00	12,31	1,22	3,26	11,28	21,29	16,73	9,81	1,89	3,30	8,42	15,29	15,21
Septiembre	10,56	11,77	0,08	4,90	10,86	20,44	16,04	9,44	-0,12	4,73	8,33	14,57	14,67
Octubre	10,53	11,05	-1,06	4,31	10,27	20,06	15,05	10,04	-0,42	5,58	9,90	14,51	13,86
Noviembre	12,32	12,39	-0,48	5,90	11,74	21,86	15,67	12,25	1,94	8,83	12,16	16,90	14,64
Diciembre	11,41	11,11	-2,36	3,39	10,41	20,51	14,62	11,71	1,23	6,01	11,55	16,93	14,37
2013													
Enero	9,86	9,90	-5,91	2,12	9,39	19,66	14,38	9,83	-2,64	3,23	9,86	15,33	13,52
Febrero	8,30	7,87	-8,64	-0,74	7,39	17,61	14,15	8,71	-4,61	1,87	9,06	13,76	13,27
Marzo	7,70	7,53	-9,82	-0,10	7,13	17,42	13,22	7,87	-6,70	0,63	8,43	13,04	12,72
Abril	7,10	6,89	-9,58	-1,05	6,38	16,73	12,02	7,31	-5,30	0,03	7,42	12,46	11,96
Mayo	5,82	5,94	-9,85	-2,83	4,85	15,80	12,12	5,70	-5,86	-2,21	5,03	11,03	11,80
Junio	4,72	4,70	-9,40	-3,91	2,70	13,92	11,53	4,73	-7,90	-3,85	3,58	10,52	11,59
Julio	3,82	3,09	-9,52	-6,29	0,52	12,01	10,72	4,52	-7,55	-5,27	2,81	10,99	12,21
Agosto	3,16	2,31	-10,42	-7,67	-0,48	11,23	10,66	3,95	-7,98	-7,29	2,35	10,70	11,98
Septiembre	2,10	1,01	-8,93	-9,83	-2,43	10,07	10,68	3,13	-6,18	-7,82	0,75	10,02	12,09
Octubre	0,62	-0,41	-9,26	-10,38	-4,20	8,22	9,91	1,60	-8,24	-9,11	-1,31	8,67	12,27
Noviembre	-0,63	-1,77	-10,02	-11,65	-5,60	6,01	9,23	0,47	-9,82	-10,20	-2,25	7,10	11,18
Diciembre	-1,64	-2,92	-12,03	-12,87	-6,91	4,94	7,84	-0,38	-11,45	-11,42	-3,53	6,33	10,91
2014													
Enero	-2,59	-4,20	-9,20	-14,21	-8,63	3,20	6,06	-1,01	-7,70	-11,23	-4,34	4,68	9,63
Febrero	-3,60	-5,15	-11,86	-14,46	-9,61	2,11	6,12	-2,08	-13,56	-11,73	-5,04	4,08	9,08
Marzo	-4,35	-6,21	-11,56	-16,05	-10,89	0,43	5,97	-2,52	-12,87	-12,05	-5,72	3,52	8,63
Abril	-5,82	-7,45	-14,50	-18,55	-12,37	-0,81	6,87	-4,22	-16,11	-13,67	-7,84	2,01	8,27
Mayo	-7,08	-8,84	-15,95	-19,53	-14,05	-2,64	5,81	-5,37	-17,73	-15,07	-8,89	0,42	7,30
Junio	-7,40	-9,36	-14,00	-21,03	-15,26	-3,46	5,58	-5,54	-14,91	-15,30	-9,54	-0,30	6,75
Julio	-6,71	-8,85	-7,38	-18,78	-15,38	-4,12	4,56	-4,74	-9,03	-12,23	-8,84	-0,59	5,70
Agosto	-6,57	-8,77	-5,28	-17,71	-15,27	-4,54	3,62	-4,56	-6,98	-10,70	-8,77	-0,86	5,37
Septiembre	-6,78	-8,65	-6,83	-15,79	-15,21	-4,54	3,71	-5,04	-8,86	-11,42	-9,34	-1,15	5,56
Octubre													
Noviembre													
Diciembre													

TABLA 10. ACTIVIDAD ECONÓMICA. Series SISPE

PERIODO	Total P.R.	Agricultura	Industria	Construc.	Servicios	S/E anterior
2010						
Enero	465.452	2.438	41.770	82.912	321.707	16.625
Febrero	474.356	2.560	42.315	82.939	328.639	17.903
Marzo	480.022	2.770	42.582	82.615	332.883	19.172
Abril	481.244	2.882	42.247	81.207	334.910	19.998
Mayo	474.661	2.767	41.901	78.964	330.839	20.190
Junio	470.913	2.674	41.975	76.468	329.836	19.960
Julio	462.720	2.596	40.713	74.026	325.930	19.455
Agosto	468.609	2.595	40.784	73.690	332.260	19.280
Septiembre	471.643	2.522	40.490	72.970	334.778	20.883
Octubre	471.388	2.931	40.012	72.060	335.048	21.337
Noviembre	469.079	3.029	39.423	71.688	333.142	21.797
Diciembre	461.928	2.951	39.059	74.154	324.922	20.842
2011						
Enero	472.468	2.929	39.530	73.306	335.305	21.398
Febrero	478.170	3.064	39.459	73.122	340.416	22.109
Marzo	482.025	3.188	39.434	73.684	342.773	22.946
Abril	479.070	3.196	39.115	74.242	339.547	22.970
Mayo	475.876	3.177	38.970	72.795	337.941	22.993
Junio	469.511	3.129	39.165	70.894	333.944	22.379
Julio	469.957	3.185	38.902	69.308	336.384	22.178
Agosto	474.997	3.094	39.355	69.206	341.914	21.428
Septiembre	485.206	3.157	40.052	70.752	348.202	23.043
Octubre	497.025	3.536	40.943	72.734	356.210	23.602
Noviembre	493.012	3.529	40.539	73.059	352.288	23.597
Diciembre	488.709	3.471	40.615	75.222	347.215	22.186
2012						
Enero	511.465	3.677	42.195	76.260	366.525	22.808
Febrero	526.374	3.951	43.027	77.772	377.784	23.840
Marzo	530.875	4.028	43.379	77.598	381.269	24.601
Abril	531.317	3.925	43.621	77.064	382.177	24.530
Mayo	529.740	3.739	44.339	75.516	381.938	24.208
Junio	521.246	3.709	43.843	73.611	376.953	23.130
Julio	522.421	3.720	43.442	72.214	380.174	22.871
Agosto	527.261	3.659	43.717	71.825	385.729	22.331
Septiembre	536.457	3.733	44.212	72.875	391.524	24.113
Octubre	549.354	4.279	45.122	73.798	401.688	24.467
Noviembre	553.762	4.439	45.400	74.731	404.552	24.640
Diciembre	544.484	4.361	45.213	75.693	396.490	22.727
2013						
Enero	561.919	4.420	46.389	76.602	411.972	22.536
Febrero	570.039	4.540	46.635	76.942	418.531	23.391
Marzo	571.751	4.528	46.696	77.221	419.351	23.955
Abril	569.030	4.355	46.494	76.167	417.710	24.304
Mayo	560.560	4.146	45.567	74.106	412.553	24.188
Junio	545.844	4.022	44.571	71.409	402.453	23.389
Julio	542.400	3.976	43.572	68.936	402.575	23.341
Agosto	543.905	3.898	43.770	68.144	405.299	22.794
Septiembre	547.701	3.946	43.867	68.292	406.816	24.780
Octubre	552.758	4.441	44.074	68.621	410.207	25.415
Noviembre	550.269	4.743	43.798	68.373	407.656	25.699
Diciembre	535.563	4.550	43.269	69.289	394.513	23.942
2014						
Enero	547.353	4.592	43.571	68.898	405.558	24.734
Febrero	549.514	4.755	43.337	68.562	407.551	25.309
Marzo	546.879	5.033	43.058	67.279	405.229	26.280
Abril	535.914	4.935	42.618	66.328	395.944	26.089
Mayo	520.863	4.673	41.362	64.069	385.105	25.654
Junio	505.428	4.507	40.107	61.243	374.614	24.957
Julio	505.978	4.316	39.165	58.425	378.332	25.740
Agosto	508.153	4.244	39.302	57.358	381.655	25.594
Septiembre	510.581	4.268	39.324	58.167	381.604	27.218
Octubre						
Noviembre						
Diciembre						

TABLA 11. ACTIVIDAD ECONÓMICA. Variación mensual absoluta. Series SISPE

PERIODO	Total P.R.	Agricultura	Industria	Construc.	Servicios	S/E anterior
2010						
Enero	13.523	80	622	291	11.984	546
Febrero	8.904	122	545	27	6.932	1.278
Marzo	5.666	210	267	-324	4.244	1.269
Abril	1.222	112	-335	-1.408	2.027	826
Mayo	-6.583	-115	-346	-2.243	-4.071	192
Junio	-3.748	-93	74	-2.496	-1.003	-230
Julio	-8.193	-78	-1.262	-2.442	-3.906	-505
Agosto	5.889	-1	71	-336	6.330	-175
Septiembre	3.034	-73	-294	-720	2.518	1.603
Octubre	-255	409	-478	-910	270	454
Noviembre	-2.309	98	-589	-372	-1.906	460
Diciembre	-7.151	-78	-364	2.466	-8.220	-955
2011						
Enero	10.540	-22	471	-848	10.383	556
Febrero	5.702	135	-71	-184	5.111	711
Marzo	3.855	124	-25	562	2.357	837
Abril	-2.955	8	-319	558	-3.226	24
Mayo	-3.194	-19	-145	-1.447	-1.606	23
Junio	-6.365	-48	195	-1.901	-3.997	-614
Julio	446	56	-263	-1.586	2.440	-201
Agosto	5.040	-91	453	-102	5.530	-750
Septiembre	10.209	63	697	1.546	6.288	1.615
Octubre	11.819	379	891	1.982	8.008	559
Noviembre	-4.013	-7	-404	325	-3.922	-5
Diciembre	-4.303	-58	76	2.163	-5.073	-1.411
2012						
Enero	22.756	206	1.580	1.038	19.310	622
Febrero	14.909	274	832	1.512	11.259	1.032
Marzo	4.501	77	352	-174	3.485	761
Abril	442	-103	242	-534	908	-71
Mayo	-1.577	-186	718	-1.548	-239	-322
Junio	-8.494	-30	-496	-1.905	-4.985	-1.078
Julio	1.175	11	-401	-1.397	3.221	-259
Agosto	4.840	-61	275	-389	5.555	-540
Septiembre	9.196	74	495	1.050	5.795	1.782
Octubre	12.897	546	910	923	10.164	354
Noviembre	4.408	160	278	933	2.864	173
Diciembre	-9.278	-78	-187	962	-8.062	-1.913
2013						
Enero	17.435	59	1.176	909	15.482	-191
Febrero	8.120	120	246	340	6.559	855
Marzo	1.712	-12	61	279	820	564
Abril	-2.721	-173	-202	-1.054	-1.641	349
Mayo	-8.470	-209	-927	-2.061	-5.157	-116
Junio	-14.716	-124	-996	-2.697	-10.100	-799
Julio	-3.444	-46	-999	-2.473	122	-48
Agosto	1.505	-78	198	-792	2.724	-547
Septiembre	3.796	48	97	148	1.517	1.986
Octubre	5.057	495	207	329	3.391	635
Noviembre	-2.489	302	-276	-248	-2.551	284
Diciembre	-14.706	-193	-529	916	-13.143	-1.757
2014						
Enero	11.790	42	302	-391	11.045	792
Febrero	2.161	163	-234	-336	1.993	575
Marzo	-2.635	278	-279	-1.283	-2.322	971
Abril	-10.965	-98	-440	-951	-9.285	-191
Mayo	-15.051	-262	-1.256	-2.259	-10.839	-435
Junio	-15.435	-166	-1.255	-2.826	-10.491	-697
Julio	550	-191	-942	-2.818	3.718	783
Agosto	2.175	-72	137	-1.067	3.323	-146
Septiembre	2.428	24	22	809	-51	1.624
Octubre						
Noviembre						
Diciembre						

TABLA 12. ACTIVIDAD ECONÓMICA. Variación mensual relativa. Series SISPE

PERIODO	Total P.R.	Agricultura	Industria	Construc.	Servicios	S/E anterior
2010						
Enero	2,99	3,39	1,51	0,35	3,87	3,40
Febrero	1,91	5,00	1,30	0,03	2,15	7,69
Marzo	1,19	8,20	0,63	-0,39	1,29	7,09
Abril	0,25	4,04	-0,79	-1,70	0,61	4,31
Mayo	-1,37	-3,99	-0,82	-2,76	-1,22	0,96
Junio	-0,79	-3,36	0,18	-3,16	-0,30	-1,14
Julio	-1,74	-2,92	-3,01	-3,19	-1,18	-2,53
Agosto	1,27	-0,04	0,17	-0,45	1,94	-0,90
Septiembre	0,65	-2,81	-0,72	-0,98	0,76	8,31
Octubre	-0,05	16,22	-1,18	-1,25	0,08	2,17
Noviembre	-0,49	3,34	-1,47	-0,52	-0,57	2,16
Diciembre	-1,52	-2,58	-0,92	3,44	-2,47	-4,38
2011						
Enero	2,26	-0,90	1,13	-1,02	3,23	3,34
Febrero	1,21	4,61	-0,18	-0,25	1,52	3,32
Marzo	0,81	4,05	-0,06	0,77	0,69	3,79
Abril	-0,61	0,25	-0,81	0,76	-0,94	0,10
Mayo	-0,67	-0,59	-0,37	-1,95	-0,47	0,10
Junio	-1,34	-1,51	0,50	-2,61	-1,18	-2,67
Julio	0,09	1,79	-0,67	-2,24	0,73	-0,90
Agosto	1,07	-2,86	1,16	-0,15	1,64	-3,38
Septiembre	2,15	2,04	1,77	2,23	1,84	7,54
Octubre	2,44	12,01	2,22	2,80	2,30	2,43
Noviembre	-0,81	-0,20	-0,99	0,45	-1,10	-0,02
Diciembre	-0,87	-1,64	0,19	2,96	-1,44	-5,98
2012						
Enero	4,82	7,03	4,00	1,42	5,76	2,91
Febrero	2,91	7,45	1,97	1,98	3,07	4,52
Marzo	0,86	1,95	0,82	-0,22	0,92	3,19
Abril	0,08	-2,56	0,56	-0,69	0,24	-0,29
Mayo	-0,30	-4,74	1,65	-2,01	-0,06	-1,31
Junio	-1,60	-0,80	-1,12	-2,52	-1,31	-4,45
Julio	0,23	0,30	-0,91	-1,90	0,85	-1,12
Agosto	0,93	-1,64	0,63	-0,54	1,46	-2,36
Septiembre	1,74	2,02	1,13	1,46	1,50	7,98
Octubre	2,40	14,63	2,06	1,27	2,60	1,47
Noviembre	0,80	3,74	0,62	1,26	0,71	0,71
Diciembre	-1,68	-1,76	-0,41	1,29	-1,99	-7,76
2013						
Enero	3,20	1,35	2,60	1,20	3,90	-0,84
Febrero	1,45	2,71	0,53	0,44	1,59	3,79
Marzo	0,30	-0,26	0,13	0,36	0,20	2,41
Abril	-0,48	-3,82	-0,43	-1,36	-0,39	1,46
Mayo	-1,49	-4,80	-1,99	-2,71	-1,23	-0,48
Junio	-2,63	-2,99	-2,19	-3,64	-2,45	-3,30
Julio	-0,63	-1,14	-2,24	-3,46	0,03	-0,21
Agosto	0,28	-1,96	0,45	-1,15	0,68	-2,34
Septiembre	0,70	1,23	0,22	0,22	0,37	8,71
Octubre	0,92	12,54	0,47	0,48	0,83	2,56
Noviembre	-0,45	6,80	-0,63	-0,36	-0,62	1,12
Diciembre	-2,67	-4,07	-1,21	1,34	-3,22	-6,84
2014						
Enero	2,20	0,92	0,70	-0,56	2,80	3,31
Febrero	0,39	3,55	-0,54	-0,49	0,49	2,32
Marzo	-0,48	5,85	-0,64	-1,87	-0,57	3,84
Abril	-2,01	-1,95	-1,02	-1,41	-2,29	-0,73
Mayo	-2,81	-5,31	-2,95	-3,41	-2,74	-1,67
Junio	-2,96	-3,55	-3,03	-4,41	-2,72	-2,72
Julio	0,11	-4,24	-2,35	-4,60	0,99	3,14
Agosto	0,43	-1,67	0,35	-1,83	0,88	-0,57
Septiembre	0,48	0,57	0,06	1,41	-0,01	6,35
Octubre						
Noviembre						
Diciembre						

TABLA 13. ACTIVIDAD ECONÓMICA. Variación anual absoluta. Serie SISPE

PERIODO	Total P.R.	Agricultura	Industria	Construc.	Servicios	S/E anterior
2010						
Enero	96.196	743	6.549	10.756	71.612	6.536
Febrero	86.811	801	5.227	7.836	66.058	6.889
Marzo	74.349	882	3.619	5.400	58.166	6.282
Abril	66.102	999	2.803	3.889	52.767	5.644
Mayo	57.388	1.039	2.069	2.773	46.336	5.171
Junio	52.629	966	1.457	2.062	43.148	4.996
Julio	46.456	841	1.421	1.957	37.411	4.826
Agosto	43.850	799	1.060	1.148	36.197	4.646
Septiembre	40.859	651	356	-645	35.543	4.954
Octubre	29.530	682	-768	-3.352	28.146	4.822
Noviembre	20.855	650	-1.618	-5.563	22.443	4.943
Diciembre	9.999	593	-2.089	-8.467	15.199	4.763
2011						
Enero	7.016	491	-2.240	-9.606	13.598	4.773
Febrero	3.814	504	-2.856	-9.817	11.777	4.206
Marzo	2.003	418	-3.148	-8.931	9.890	3.774
Abril	-2.174	314	-3.132	-6.965	4.637	2.972
Mayo	1.215	410	-2.931	-6.169	7.102	2.803
Junio	-1.402	455	-2.810	-5.574	4.108	2.419
Julio	7.237	589	-1.811	-4.718	10.454	2.723
Agosto	6.388	499	-1.429	-4.484	9.654	2.148
Septiembre	13.563	635	-438	-2.218	13.424	2.160
Octubre	25.637	605	931	674	21.162	2.265
Noviembre	23.933	500	1.116	1.371	19.146	1.800
Diciembre	26.781	520	1.556	1.068	22.293	1.344
2012						
Enero	38.997	748	2.665	2.954	31.220	1.410
Febrero	48.204	887	3.568	4.650	37.368	1.731
Marzo	48.850	840	3.945	3.914	38.496	1.655
Abril	52.247	729	4.506	2.822	42.630	1.560
Mayo	53.864	562	5.369	2.721	43.997	1.215
Junio	51.735	580	4.678	2.717	43.009	751
Julio	52.464	535	4.540	2.906	43.790	693
Agosto	52.264	565	4.362	2.619	43.815	903
Septiembre	51.251	576	4.160	2.123	43.322	1.070
Octubre	52.329	743	4.179	1.064	45.478	865
Noviembre	60.750	910	4.861	1.672	52.264	1.043
Diciembre	55.775	890	4.598	471	49.275	541
2014						
Enero	50.454	743	4.194	342	45.447	-272
Febrero	43.665	589	3.608	-830	40.747	-449
Marzo	40.876	500	3.317	-377	38.082	-646
Abril	37.713	430	2.873	-897	35.533	-226
Mayo	30.820	407	1.228	-1.410	30.615	-20
Junio	24.598	313	728	-2.202	25.500	259
Julio	19.979	256	130	-3.278	22.401	470
Agosto	16.644	239	53	-3.681	19.570	463
Septiembre	11.244	213	-345	-4.583	15.292	667
Octubre	3.404	162	-1.048	-5.177	8.519	948
Noviembre	-3.493	304	-1.602	-6.358	3.104	1.059
Diciembre	-8.921	189	-1.944	-6.404	-1.977	1.215
2013						
Enero	-14.566	172	-2.818	-7.704	-6.414	2.198
Febrero	-20.525	215	-3.298	-8.380	-10.980	1.918
Marzo	-24.872	505	-3.638	-9.942	-14.122	2.325
Abril	-33.116	580	-3.876	-9.839	-21.766	1.785
Mayo	-39.697	527	-4.205	-10.037	-27.448	1.466
Junio	-40.416	485	-4.464	-10.166	-27.839	1.568
Julio	-36.422	340	-4.407	-10.511	-24.243	2.399
Agosto	-35.752	346	-4.468	-10.786	-23.644	2.800
Septiembre	-37.120	322	-4.543	-10.125	-25.212	2.438

TABLA 14. ACTIVIDAD ECONÓMICA. Variación anual relativa. Serie SISPE

PERIODO	Total P.R.	Agricultura	Industria	Construc.	Servicios	S/E anterior
2010						
Enero	26,05	43,83	18,59	14,91	28,63	64,78
Febrero	22,40	45,54	14,09	10,43	25,16	62,55
Marzo	18,33	46,72	9,29	6,99	21,17	48,74
Abril	15,92	53,05	7,11	5,03	18,70	39,32
Mayo	13,75	60,13	5,19	3,64	16,29	34,43
Junio	12,58	56,56	3,60	2,77	15,05	33,39
Julio	11,16	47,92	3,62	2,72	12,97	32,99
Agosto	10,32	44,49	2,67	1,58	12,23	31,75
Septiembre	9,48	34,79	0,89	-0,88	11,88	31,10
Octubre	6,68	30,32	-1,88	-4,44	9,17	29,20
Noviembre	4,65	27,32	-3,94	-7,20	7,22	29,33
Diciembre	2,21	25,15	-5,08	-10,25	4,91	29,62
2011						
Enero	1,51	20,14	-5,36	-11,59	4,23	28,71
Febrero	0,80	19,69	-6,75	-11,84	3,58	23,49
Marzo	0,42	15,09	-7,39	-10,81	2,97	19,68
Abril	-0,45	10,90	-7,41	-8,58	1,38	14,86
Mayo	0,26	14,82	-7,00	-7,81	2,15	13,88
Junio	-0,30	17,02	-6,69	-7,29	1,25	12,12
Julio	1,56	22,69	-4,45	-6,37	3,21	14,00
Agosto	1,36	19,23	-3,50	-6,08	2,91	11,14
Septiembre	2,88	25,18	-1,08	-3,04	4,01	10,34
Octubre	5,44	20,64	2,33	0,94	6,32	10,62
Noviembre	5,10	16,51	2,83	1,91	5,75	8,26
Diciembre	5,80	17,62	3,98	1,44	6,86	6,45
2012 CNAE'09						
Enero	8,25	25,54	6,74	4,03	9,31	6,59
Febrero	10,08	28,95	9,04	6,36	10,98	7,83
Marzo	10,13	26,35	10,00	5,31	11,23	7,21
Abril	10,91	22,81	11,52	3,80	12,55	6,79
Mayo	11,32	17,69	13,78	3,74	13,02	5,28
Junio	11,02	18,54	11,94	3,83	12,88	3,36
Julio	11,16	16,80	11,67	4,19	13,02	3,12
Agosto	11,00	18,26	11,08	3,78	12,81	4,21
Septiembre	10,56	18,25	10,39	3,00	12,44	4,64
Octubre	10,53	21,01	10,21	1,46	12,77	3,66
Noviembre	12,32	25,79	11,99	2,29	14,84	4,42
Diciembre	11,41	25,64	11,32	0,63	14,19	2,44
2013						
Enero	9,86	20,21	9,94	0,45	12,40	-1,19
Febrero	8,30	14,91	8,39	-1,07	10,79	-1,88
Marzo	7,70	12,41	7,65	-0,49	9,99	-2,63
Abril	7,10	10,96	6,59	-1,16	9,30	-0,92
Mayo	5,82	10,89	2,77	-1,87	8,02	-0,08
Junio	4,72	8,44	1,66	-2,99	6,76	1,12
Julio	3,82	6,88	0,30	-4,54	5,89	2,06
Agosto	3,16	6,53	0,12	-5,12	5,07	2,07
Septiembre	2,10	5,71	-0,78	-6,29	3,91	2,77
Octubre	0,62	3,79	-2,32	-7,02	2,12	3,87
Noviembre	-0,63	6,85	-3,53	-8,51	0,77	4,30
Diciembre	-1,64	4,33	-4,30	-8,46	-0,50	5,35
2014						
Enero	-2,59	3,89	-6,07	-10,06	-1,56	9,75
Febrero	-3,60	4,74	-7,07	-10,89	-2,62	8,20
Marzo	-4,35	11,15	-7,79	-12,87	-3,37	9,71
Abril	-5,82	13,32	-8,34	-12,92	-5,21	7,34
Mayo	-7,08	12,71	-9,23	-13,54	-6,65	6,06
Junio	-7,40	12,06	-10,02	-14,24	-6,92	6,70
Julio	-6,71	8,55	-10,11	-15,25	-6,02	10,28
Agosto	-6,57	8,88	-10,21	-15,83	-5,83	12,28
Septiembre	-6,78	8,16	-10,36	-14,83	-6,20	9,84
Octubre						
Noviembre						
Diciembre						

Tabla 1.- CONTRATACION SEGÚN SEXO Y EDAD POR DURACIÓN Y TIPO DE JORNADA Y MODALIDAD

CONTRATACIONES		Hombres						Mujeres						
		Total	16-24	25-29	30-44	45-54	>=55	Total	16-24	25-29	30-44	45-54	>=55	
Indefinidos	Jornada completa	Indefinido ordinario	7.957	637	1.418	4.277	1.248	377	6.467	626	1.358	3.196	978	309
		Indefinido fomento empleo	182	38	46	5	67	26	146	25	52	3	48	18
		Discapacitados	44	0	3	21	14	6	25	0	2	13	8	2
		Discapacitados en CEE	6	1	0	3	0	2	3	0	0	3	0	0
		Transformaciones en indefinidos	2.531	212	601	1.296	319	103	1.802	200	577	821	165	39
		<i>Total jornada completa</i>	<i>10.720</i>	<i>888</i>	<i>2.068</i>	<i>5.602</i>	<i>1.648</i>	<i>514</i>	<i>8.443</i>	<i>851</i>	<i>1.989</i>	<i>4.036</i>	<i>1.199</i>	<i>368</i>
	Jornada parcial	Indefinido ordinario	3.078	741	564	1.274	399	100	5.315	958	904	2.304	877	272
		Indefinido fomento empleo	75	32	11	3	20	9	114	44	20	3	38	9
		Discapacitados	12	1	2	3	4	2	33	6	4	10	10	3
		Discapacitados en CEE	3	1	0	2	0	0	7	1	3	2	1	0
		Transformaciones en indefinidos	903	156	211	408	104	24	1.383	225	307	581	209	61
		<i>Total jornada parcial</i>	<i>4.071</i>	<i>931</i>	<i>788</i>	<i>1.690</i>	<i>527</i>	<i>135</i>	<i>6.852</i>	<i>1.234</i>	<i>1.238</i>	<i>2.900</i>	<i>1.135</i>	<i>345</i>
	Fijos discontinuos	Indefinido ordinario	541	96	105	204	97	39	1.294	149	194	469	332	150
		Indefinido fomento empleo	0	0	0	0	0	0	2	0	0	0	2	0
		Discapacitados	3	1	0	2	0	0	7	0	0	2	4	1
		Discapacitados en CEE	3	0	0	0	2	1	0	0	0	0	0	0
		Transformaciones en indefinidos	19	2	4	8	4	1	30	3	6	15	3	3
		<i>Total fijos discontinuos</i>	<i>566</i>	<i>99</i>	<i>109</i>	<i>214</i>	<i>103</i>	<i>41</i>	<i>1.333</i>	<i>152</i>	<i>200</i>	<i>486</i>	<i>341</i>	<i>154</i>
<i>Total indefinidos</i>		<i>15.357</i>	<i>1.918</i>	<i>2.965</i>	<i>7.506</i>	<i>2.278</i>	<i>690</i>	<i>16.628</i>	<i>2.237</i>	<i>3.427</i>	<i>7.422</i>	<i>2.675</i>	<i>867</i>	
Temporales	Jornada completa	Obra o servicio	26.290	2.849	3.969	13.265	4.744	1.463	14.190	2.700	3.088	6.076	1.784	542
		Eventual circunstancias producción	16.033	2.193	3.009	7.935	2.308	588	11.810	1.933	2.325	5.543	1.659	350
		Interinidad	4.175	566	791	1.923	696	199	5.741	843	1.118	2.541	996	243
		Discapacitados temporal	91	4	8	42	34	3	46	1	7	22	15	1
		Temporal discapacitados en CEE	0	0	0	0	0	0	0	0	0	0	0	0
		Relevo	59	9	10	30	9	1	35	6	6	20	3	0
		Sust. Jubilación 64 años	4	0	0	1	2	1	21	0	5	8	3	5
		Prácticas	836	445	343	46	1	1	912	470	384	51	7	0
		Formación	534	352	178	3	1	0	552	309	239	3	1	0
		Otros temporales	84	39	17	21	5	2	37	22	7	6	2	0
	<i>Total jornada completa</i>	<i>48.106</i>	<i>6.457</i>	<i>8.325</i>	<i>23.266</i>	<i>7.800</i>	<i>2.258</i>	<i>33.344</i>	<i>6.284</i>	<i>7.179</i>	<i>14.270</i>	<i>4.470</i>	<i>1.141</i>	
	Jornada parcial	Obra o servicio	16.551	3.581	3.198	6.905	2.123	744	21.342	4.658	4.353	7.944	3.387	1.000
		Eventual circunstancias producción	13.840	3.645	2.730	5.522	1.570	373	16.342	4.616	3.250	5.936	2.027	513
		Interinidad	1.537	341	285	618	237	56	4.778	754	783	1.897	1.064	280
		Temporal discapacitados	44	9	8	14	10	3	50	7	6	18	13	6
		Temporal discapacitados en CEE	2	0	0	0	0	2	0	0	0	0	0	0
		Jubilación parcial	253	0	0	1	2	250	222	0	0	2	1	219
		Relevo	78	6	27	29	12	4	163	13	45	81	18	6
Prácticas		149	60	69	15	5	0	324	160	120	32	11	1	
Otros temporales	59	16	13	26	2	2	27	1	4	15	6	1		
<i>Total jornada parcial</i>	<i>32.513</i>	<i>7.658</i>	<i>6.330</i>	<i>13.130</i>	<i>3.967</i>	<i>1.434</i>	<i>43.248</i>	<i>10.209</i>	<i>8.567</i>	<i>15.925</i>	<i>6.527</i>	<i>2.026</i>		
<i>Total temporales</i>		<i>80.619</i>	<i>14.115</i>	<i>14.655</i>	<i>36.396</i>	<i>11.761</i>	<i>3.692</i>	<i>76.592</i>	<i>16.493</i>	<i>15.740</i>	<i>30.195</i>	<i>10.997</i>	<i>3.167</i>	
TOTAL		95.976	16.033	17.620	43.902	14.039	4.382	93.220	18.730	19.167	37.617	13.672	4.034	

Tabla 2.- CONTRATACION SEGÚN ACTIVIDAD ECONOMICA POR SEXO Y MODALIDAD

CONTRATACIONES		TOTAL	AGRICULTURA	INDUSTRIA					CONSTRUCCION
			A	B	C	D	E	F	
Ambos sexos	Indefinido ordinario	24.652	48	12	996	23	16	1.022	
	Indefinido fomento empleo	519	2	0	20	0	0	19	
	Discapacitados	124	0	0	5	0	2	3	
	Discapacitados en CEE	22	0	0	1	0	1	0	
	Subtotal indefinidos	25.317	50	12	1.022	23	19	1.044	
	Obra o servicio	78.373	562	5	2.711	14	66	8.873	
	Event. circuns. producción	58.025	147	6	4.556	11	216	1.642	
	Interinidad	16.231	12	3	522	13	546	87	
	Temporal discapacitados	231	0	0	6	0	0	9	
	Temporal discapacitados en CEE	2	0	0	0	0	0	0	
	Jubilación parcial	475	0	1	63	0	15	21	
	Relevo	335	0	0	9	0	14	6	
	Jubilación 64 años	25	0	0	0	0	0	0	
	Prácticas	2.221	1	16	110	2	9	40	
	Formación	1.086	0	0	62	0	0	52	
Otros contratos	207	0	0	3	0	0	0		
Subtotal temporal	157.211	722	31	8.042	40	866	10.730		
Conversión en indefinido	6.668	11	24	426	5	15	305		
Total ambos sexos	189.196	783	67	9.490	68	900	12.079		
Hombres	Indefinido ordinario	11.576	37	9	681	16	13	824	
	Indefinido fomento empleo	257	2	0	17	0	0	15	
	Discapacitados	59	0	0	3	0	1	3	
	Discapacitados en CEE	12	0	0	1	0	1	0	
	Subtotal indefinidos	11.904	39	9	702	16	15	842	
	Obra o servicio	42.841	494	3	2.042	9	56	8.604	
	Event. circuns. producción	29.873	127	4	3.401	5	197	1.223	
	Interinidad	5.712	8	1	368	6	515	50	
	Temporal discapacitados	135	0	0	5	0	0	9	
	Temporal discapacitados en CEE	2	0	0	0	0	0	0	
	Jubilación parcial	253	0	0	53	0	12	20	
	Relevo	137	0	0	8	0	10	6	
	Jubilación 64 años	4	0	0	0	0	0	0	
	Prácticas	985	1	12	54	1	5	26	
	Formación	534	0	0	48	0	0	49	
Otros contratos	143	0	0	3	0	0	0		
Subtotal temporal	80.619	630	20	5.982	21	795	9.987		
Conversión en indefinido	3.453	10	17	310	4	13	271		
Total hombres	95.976	679	46	6.994	41	823	11.100		
Mujeres	Indefinido ordinario	13.076	11	3	315	7	3	198	
	Indefinido fomento empleo	262	0	0	3	0	0	4	
	Discapacitados	65	0	0	2	0	1	0	
	Discapacitados en CEE	10	0	0	0	0	0	0	
	Subtotal indefinidos	13.413	11	3	320	7	4	202	
	Obra o servicio	35.532	68	2	669	5	10	269	
	Event. circuns. producción	28.152	20	2	1.155	6	19	419	
	Interinidad	10.519	4	2	154	7	31	37	
	Temporal discapacitados	96	0	0	1	0	0	0	
	Temporal discapacitados en CEE	0	0	0	0	0	0	0	
	Jubilación parcial	222	0	1	10	0	3	1	
	Relevo	198	0	0	1	0	4	0	
	Jubilación 64 años	21	0	0	0	0	0	0	
	Prácticas	1.236	0	4	56	1	4	14	
	Formación	552	0	0	14	0	0	3	
Otros contratos	64	0	0	0	0	0	0		
Subtotal temporal	76.592	92	11	2.060	19	71	743		
Conversión en indefinido	3.215	1	7	116	1	2	34		
Total mujeres	93.220	104	21	2.496	27	77	979		

A.- Agricultura, ganadería, sicultura y pesca

B.- Industrias extractivas

C.- Industrias manufactureras

D.- Suministro de energía eléctrica, gas, vapor y aire acondicionado

E.- Suministro de agua, actividades de saneamiento, gestión de residuos y descontaminación

F.- Construcción

Tabla 2.- CONTRATACION SEGÚN ACTIVIDAD ECONOMICA POR SEXO Y EDAD

CONTRATACIONES	SERVICIOS															
	G	H	I	J	K	L	M	N	O	P	Q	R	S	T	U	
Ambos sexos	Indefinido ordinario	3.633	1.101	3.968	1.671	392	284	2.069	1.206	15	2.821	626	606	739	3.400	4
	Indefinido fomento empleo	134	24	104	22	12	11	60	30	0	29	20	10	20	2	0
	Discapacitados	23	3	8	7	2	8	9	26	0	12	10	2	4	0	0
	Discapacitados en CEE	1	0	2	1	0	0	0	10	0	0	6	0	0	0	0
	<i>Subtotal indefinidos</i>	<i>3.791</i>	<i>1.128</i>	<i>4.082</i>	<i>1.701</i>	<i>406</i>	<i>303</i>	<i>2.138</i>	<i>1.272</i>	<i>15</i>	<i>2.862</i>	<i>662</i>	<i>618</i>	<i>763</i>	<i>3.402</i>	<i>4</i>
	Obra o servicio	3.644	2.574	9.164	6.912	249	159	7.163	13.712	236	10.428	1.601	6.601	1.473	1.766	460
	Event. circuns. producción	10.081	3.901	14.743	3.229	603	331	3.135	8.105	148	2.268	2.107	1.710	994	85	7
	Interinidad	1.506	784	943	386	188	66	394	3.576	279	1.580	4.303	123	339	577	4
	Temporal discapacitados	31	7	7	3	1	0	13	62	0	21	57	3	11	0	0
	Temporal discapacitados en CEE	1	0	0	0	0	0	0	0	0	0	0	0	1	0	0
	Jubilación parcial	56	12	25	4	4	0	13	26	19	188	26	0	1	1	0
	Relevo	21	10	9	1	2	0	0	7	17	208	28	0	3	0	0
	Jubilación 64 años	0	0	0	0	0	0	0	0	6	11	8	0	0	0	0
	Prácticas	147	35	27	196	44	8	964	78	0	365	108	21	50	0	0
	Formación	393	22	285	20	11	19	52	46	0	29	17	6	72	0	0
	Otros contratos	101	0	1	17	0	0	1	8	0	6	3	66	1	0	0
<i>Subtotal temporal</i>	<i>15.981</i>	<i>7.345</i>	<i>25.204</i>	<i>10.768</i>	<i>1.102</i>	<i>583</i>	<i>11.735</i>	<i>25.620</i>	<i>705</i>	<i>15.104</i>	<i>8.258</i>	<i>8.530</i>	<i>2.945</i>	<i>2.429</i>	<i>471</i>	
Conversión en indefinido	1.430	271	874	292	111	56	646	817	6	495	461	183	219	16	5	
Total ambos sexos	21.202	8.744	30.160	12.761	1.619	942	14.519	27.709	726	18.461	9.381	9.331	3.927	5.847	480	
Hombres	Indefinido ordinario	1.993	969	2.166	1.121	216	154	1.023	545	4	860	136	338	226	244	1
	Indefinido fomento empleo	69	23	50	14	6	7	17	17	0	10	3	3	3	1	0
	Discapacitados	8	3	3	6	0	3	5	13	0	4	4	1	2	0	0
	Discapacitados en CEE	1	0	2	0	0	0	0	5	0	0	2	0	0	0	0
	<i>Subtotal indefinidos</i>	<i>2.071</i>	<i>995</i>	<i>2.221</i>	<i>1.141</i>	<i>222</i>	<i>164</i>	<i>1.045</i>	<i>580</i>	<i>4</i>	<i>874</i>	<i>145</i>	<i>342</i>	<i>231</i>	<i>245</i>	<i>1</i>
	Obra o servicio	2.055	2.035	4.732	4.090	96	82	2.756	6.249	122	3.800	497	4.090	631	196	202
	Event. circuns. producción	4.651	3.113	7.595	1.987	226	144	1.259	3.599	55	553	418	937	317	58	4
	Interinidad	526	603	336	202	68	27	104	1.137	102	263	761	53	139	441	2
	Temporal discapacitados	16	7	4	1	1	0	8	30	0	11	37	1	5	0	0
	Temporal discapacitados en CEE	1	0	0	0	0	0	0	0	0	0	0	0	1	0	0
	Jubilación parcial	39	11	12	3	2	0	11	18	12	56	3	0	0	1	0
	Relevo	12	7	6	1	0	0	0	3	9	67	5	0	3	0	0
	Jubilación 64 años	0	0	0	0	0	0	0	0	2	1	1	0	0	0	0
	Prácticas	60	20	12	124	22	5	474	36	0	80	19	8	26	0	0
	Formación	173	20	151	12	7	10	17	21	0	8	0	2	16	0	0
	Otros contratos	69	0	0	9	0	0	1	4	0	1	0	55	1	0	0
<i>Subtotal temporal</i>	<i>7.602</i>	<i>5.816</i>	<i>12.848</i>	<i>6.429</i>	<i>422</i>	<i>268</i>	<i>4.630</i>	<i>11.097</i>	<i>302</i>	<i>4.840</i>	<i>1.741</i>	<i>5.146</i>	<i>1.139</i>	<i>696</i>	<i>208</i>	
Conversión en indefinido	768	200	497	190	45	25	312	369	2	159	86	93	70	11	1	
Total hombres	10.441	7.011	15.566	7.760	689	457	5.987	12.046	308	5.873	1.972	5.581	1.440	952	210	
Mujeres	Indefinido ordinario	1.640	132	1.802	550	176	130	1.046	661	11	1.961	490	268	513	3.156	3
	Indefinido fomento empleo	65	1	54	8	6	4	43	13	0	19	17	7	17	1	0
	Discapacitados	15	0	5	1	2	5	4	13	0	8	6	1	2	0	0
	Discapacitados en CEE	0	0	0	1	0	0	0	5	0	0	4	0	0	0	0
	<i>Subtotal indefinidos</i>	<i>1.720</i>	<i>133</i>	<i>1.861</i>	<i>560</i>	<i>184</i>	<i>139</i>	<i>1.093</i>	<i>692</i>	<i>11</i>	<i>1.988</i>	<i>517</i>	<i>276</i>	<i>532</i>	<i>3.157</i>	<i>3</i>
	Obra o servicio	1.589	539	4.432	2.822	153	77	4.407	7.463	114	6.628	1.104	2.511	842	1.570	258
	Event. circuns. producción	5.430	788	7.148	1.242	377	187	1.876	4.506	93	1.715	1.689	773	677	27	3
	Interinidad	980	181	607	184	120	39	290	2.439	177	1.317	3.542	70	200	136	2
	Temporal discapacitados	15	0	3	2	0	0	5	32	0	10	20	2	6	0	0
	Temporal discapacitados en CEE	0	0	0	0	0	0	0	0	0	0	0	0	0	0	0
	Jubilación parcial	17	1	13	1	2	0	2	8	7	132	23	0	1	0	0
	Relevo	9	3	3	0	2	0	0	4	8	141	23	0	0	0	0
	Jubilación 64 años	0	0	0	0	0	0	0	0	4	10	7	0	0	0	0
	Prácticas	87	15	15	72	22	3	490	42	0	285	89	13	24	0	0
	Formación	220	2	134	8	4	9	35	25	0	21	17	4	56	0	0
	Otros contratos	32	0	1	8	0	0	0	4	0	5	3	11	0	0	0
<i>Subtotal temporal</i>	<i>8.379</i>	<i>1.529</i>	<i>12.356</i>	<i>4.339</i>	<i>680</i>	<i>315</i>	<i>7.105</i>	<i>14.523</i>	<i>403</i>	<i>10.264</i>	<i>6.517</i>	<i>3.384</i>	<i>1.806</i>	<i>1.733</i>	<i>263</i>	
Conversión en indefinido	662	71	377	102	66	31	334	448	4	336	375	90	149	5	4	
Total mujeres	10.761	1.733	14.594	5.001	930	485	8.532	15.663	418	12.588	7.409	3.750	2.487	4.895	270	

G.- Comercio al por mayor y al por menor; reparación de vehículos de motor y motocicletas
H.- Transporte y almacenamiento
I.- Hostelería
J.- Información y comunicaciones
K.- Actividades financieras y de seguros
L.- Actividades inmobiliarias
M.- Actividades profesionales, científicas y técnicas
N.- Actividades administrativas y servicios auxiliares
O.- Administración pública y defensa; Seguridad
P.- Educación
Q.- Actividades sanitarias y de servicios sociales
R.- Actividades artísticas, recreativas y de entretenimiento
S.- Otros servicios
T.- Actividades de los hogares como empleadores
U.- Actividades de organizaciones y organismos

Tabla 3.- CONTRATACION SEGÚN SUBGRUPO DE OCUPACION POR SEXO Y MODALIDAD

CONTRATACIONES		TOTAL	A	B	C	D	E	F	G	H
Ambos sexos	Indefinido ordinario	24.652	624	2.428	2.549	2.779	1.299	1.204	4.673	1.085
	Indefinido fomento empleo	519	7	23	30	59	67	46	119	33
	Discapitados	124	4	2	2	19	17	9	21	11
	Discapitados en CEE	22	0	1	0	2	2	1	1	0
	<i>Subtotal indefinidos</i>	<i>25.317</i>	<i>635</i>	<i>2.454</i>	<i>2.581</i>	<i>2.859</i>	<i>1.385</i>	<i>1.260</i>	<i>4.814</i>	<i>1.129</i>
	Obra o servicio	78.373	97	7.514	7.999	8.448	2.079	4.324	13.679	5.365
	Event. circuns. producción	58.025	182	1.597	1.513	4.250	2.314	3.277	18.260	2.761
	Interinidad	16.231	20	2.299	409	768	811	836	1.450	3.307
	Temporal discapitados	231	2	9	6	10	11	50	26	18
	Temporal discapitados en CEE	2	0	0	0	0	1	0	0	0
	Jubilación parcial	475	7	173	19	43	48	11	33	14
	Relevo	335	1	204	13	12	16	7	16	13
	Jubilación 64 años	25	0	9	2	1	1	1	2	4
	Prácticas	2.221	9	433	958	325	238	89	19	73
	Formación	1.086	1	0	34	57	80	54	569	64
	Otros contratos	207	10	5	38	147	0	0	0	5
	<i>Subtotal temporal</i>	<i>157.211</i>	<i>329</i>	<i>12.243</i>	<i>10.991</i>	<i>14.061</i>	<i>5.599</i>	<i>8.649</i>	<i>34.054</i>	<i>11.624</i>
Conversión en indefinido	6.668	28	552	628	778	410	609	1.410	418	
Total ambos sexos	189.196	992	15.249	14.200	17.698	7.394	10.518	40.278	13.171	
Hombres	Indefinido ordinario	11.576	411	744	1.605	1.688	499	335	2.459	269
	Indefinido fomento empleo	257	5	2	12	35	27	15	50	11
	Discapitados	59	2	1	2	13	8	3	5	5
	Discapitados en CEE	12	0	0	0	1	1	0	1	0
	<i>Subtotal indefinidos</i>	<i>11.904</i>	<i>418</i>	<i>747</i>	<i>1.619</i>	<i>1.737</i>	<i>535</i>	<i>353</i>	<i>2.515</i>	<i>285</i>
	Obra o servicio	42.841	52	2.862	4.595	4.771	925	1.360	6.330	1.465
	Event. circuns. producción	29.873	109	402	724	2.331	814	955	8.845	818
	Interinidad	5.712	11	422	117	287	294	171	469	970
	Temporal discapitados	135	1	2	4	6	8	29	12	13
	Temporal discapitados en CEE	2	0	0	0	0	1	0	0	0
	Jubilación parcial	253	6	51	12	33	29	3	21	2
	Relevo	137	0	64	10	5	7	1	9	2
	Jubilación 64 años	4	0	1	0	1	0	0	0	0
	Prácticas	985	6	89	478	190	106	34	7	10
	Formación	534	0	0	16	31	41	15	248	12
	Otros contratos	143	8	1	27	107	0	0	0	0
	<i>Subtotal temporal</i>	<i>80.619</i>	<i>193</i>	<i>3.894</i>	<i>5.983</i>	<i>7.762</i>	<i>2.225</i>	<i>2.568</i>	<i>15.941</i>	<i>3.292</i>
Conversión en indefinido	3.453	19	157	349	481	156	176	695	113	
Total hombres	95.976	630	4.798	7.951	9.980	2.916	3.097	19.151	3.690	
Mujeres	Indefinido ordinario	13.076	213	1.684	944	1.091	800	869	2.214	816
	Indefinido fomento empleo	262	2	21	18	24	40	31	69	22
	Discapitados	65	2	1	0	6	9	6	16	6
	Discapitados en CEE	10	0	1	0	1	1	1	0	0
	<i>Subtotal indefinidos</i>	<i>13.413</i>	<i>217</i>	<i>1.707</i>	<i>962</i>	<i>1.122</i>	<i>850</i>	<i>907</i>	<i>2.299</i>	<i>844</i>
	Obra o servicio	35.532	45	4.652	3.404	3.677	1.154	2.964	7.349	3.900
	Event. circuns. producción	28.152	73	1.195	789	1.919	1.500	2.322	9.415	1.943
	Interinidad	10.519	9	1.877	292	481	517	665	981	2.337
	Temporal discapitados	96	1	7	2	4	3	21	14	5
	Temporal discapitados en CEE	0	0	0	0	0	0	0	0	0
	Jubilación parcial	222	1	122	7	10	19	8	12	12
	Relevo	198	1	140	3	7	9	6	7	11
	Jubilación 64 años	21	0	8	2	0	1	1	2	4
	Prácticas	1.236	3	344	480	135	132	55	12	63
	Formación	552	1	0	18	26	39	39	321	52
	Otros contratos	64	2	4	11	40	0	0	0	5
	<i>Subtotal temporal</i>	<i>76.592</i>	<i>136</i>	<i>8.349</i>	<i>5.008</i>	<i>6.299</i>	<i>3.374</i>	<i>6.081</i>	<i>18.113</i>	<i>8.332</i>
Conversión en indefinido	3.215	9	395	279	297	254	433	715	305	
Total mujeres	93.220	362	10.451	6.249	7.718	4.478	7.421	21.127	9.481	

A.- Directores y gerentes.

B.- Técnicos y profesionales científicos e intelectuales de la

C.- Otros técnicos y profesionales científicos e intelectuales

D.- Técnicos y profesionales de apoyo

E.- Empleados de oficina que no atienden al público

F.- Empleados de oficina que atienden al público

G.- Trabajadores de los servicios de restauración y comercio

Tabla 3.- CONTRATACION SEGÚN SUBGRUPO DE OCUPACION POR SEXO Y MODALIDAD

CONTRATACIONES		I	J	K	L	M	N	O	P	Q
Ambos sexos	Indefinido ordinario	157	34	449	583	196	1.051	4.940	599	2
	Indefinido fomento empleo	0	2	5	26	1	39	41	21	0
	Discapacitados	2	2	2	1	2	3	23	4	0
	Discapacitados en CEE	0	1	0	5	0	0	9	0	0
	Subtotal indefinidos	159	39	456	615	199	1.093	5.013	624	2
	Obra o servicio	1.229	163	5.674	2.710	1.428	2.122	8.859	6.681	2
	Event. circuns. producción	652	49	536	1.654	1.196	1.857	9.394	8.530	3
	Interinidad	301	22	87	233	162	276	4.251	994	5
	Temporal discapacitados	3	0	3	6	3	12	63	9	0
	Temporal discapacitados en CEE	0	0	0	0	1	0	0	0	0
	Jubilación parcial	5	1	14	15	10	10	49	23	0
	Relevo	2	2	2	7	2	6	22	10	0
	Jubilación 64 años	0	0	1	0	0	1	3	0	0
	Prácticas	1	0	3	52	8	4	8	1	0
	Formación	1	0	31	99	8	0	69	19	0
	Otros contratos	0	0	0	0	0	0	2	0	0
	Subtotal temporal	2.194	237	6.351	4.776	2.818	4.288	22.720	16.267	10
Conversión en indefinido	70	25	173	294	93	211	634	332	3	
Total ambos sexos	2.423	301	6.980	5.685	3.110	5.592	28.367	17.223	15	
Hombres	Indefinido ordinario	122	29	430	508	135	1.023	800	517	2
	Indefinido fomento empleo	0	2	5	23	1	38	13	18	0
	Discapacitados	2	2	2	1	1	3	5	4	0
	Discapacitados en CEE	0	1	0	3	0	0	5	0	0
	Subtotal indefinidos	124	34	437	535	137	1.064	823	539	2
	Obra o servicio	895	146	5.596	2.441	1.221	2.034	2.873	5.273	2
	Event. circuns. producción	439	44	502	1.265	893	1.767	3.469	6.494	2
	Interinidad	232	16	70	203	136	263	1.287	761	3
	Temporal discapacitados	1	0	3	6	3	12	27	8	0
	Temporal discapacitados en CEE	0	0	0	0	1	0	0	0	0
	Jubilación parcial	5	1	13	15	10	10	20	22	0
	Relevo	1	1	2	7	2	6	11	9	0
	Jubilación 64 años	0	0	1	0	0	1	0	0	0
	Prácticas	0	0	3	45	7	3	6	1	0
	Formación	0	0	31	87	6	0	29	18	0
	Otros contratos	0	0	0	0	0	0	0	0	0
	Subtotal temporal	1.573	208	6.221	4.069	2.279	4.096	7.722	12.586	7
Conversión en indefinido	57	20	171	267	69	206	239	276	2	
Total hombres	1.754	262	6.829	4.871	2.485	5.366	8.784	13.401	11	
Mujeres	Indefinido ordinario	35	5	19	75	61	28	4.140	82	0
	Indefinido fomento empleo	0	0	0	3	0	1	28	3	0
	Discapacitados	0	0	0	0	1	0	18	0	0
	Discapacitados en CEE	0	0	0	2	0	0	4	0	0
	Subtotal indefinidos	35	5	19	80	62	29	4.190	85	0
	Obra o servicio	334	17	78	269	207	88	5.986	1.408	0
	Event. circuns. producción	213	5	34	389	303	90	5.925	2.036	1
	Interinidad	69	6	17	30	26	13	2.964	233	2
	Temporal discapacitados	2	0	0	0	0	0	36	1	0
	Temporal discapacitados en CEE	0	0	0	0	0	0	0	0	0
	Jubilación parcial	0	0	1	0	0	0	29	1	0
	Relevo	1	1	0	0	0	0	11	1	0
	Jubilación 64 años	0	0	0	0	0	0	3	0	0
	Prácticas	1	0	0	7	1	1	2	0	0
	Formación	1	0	0	12	2	0	40	1	0
	Otros contratos	0	0	0	0	0	0	2	0	0
	Subtotal temporal	621	29	130	707	539	192	14.998	3.681	3
Conversión en indefinido	13	5	2	27	24	5	395	56	1	
Total mujeres	669	39	151	814	625	226	19.583	3.822	4	

H.- Trabajadores de los servicios de salud y el cuidado de personas

I.- Trabajadores de los servicios de protección y seguridad

J.- Trabaj. Cualific. del sector agrícola, ganadero, forestal y pesquero

K.- Trabaj. Cualific. de la construcción, excepto operadores de máquinas

L.- Trabaj. cualif. de industrias manufactureras, excep, operadores de instalaciones

M.- Operadores de instalaciones y maquinarias fijas y

N.- Conductores y operadores de maquinaria móvil.

O.- Trabajadores no cualificados en servicios

P.- Peones de agricul., pesca, construcc., ind.manufact

Q.- Ocupaciones militares

Tabla 4.- CONTRATACION SEGÚN DURACION POR SEXO Y MODALIDAD

CONTRATACIONES		Total	< de 6 días	6-15 días	16-30 días	31-60 días	61-90 días	91-180 días	mas de 180	Indeterm inado	Indefinid o
Ambos sexos	Indefinido ordinario	24.652									24.652
	Indefinido fomento empleo	519									519
	Discapacitados	124									124
	Discapacitados en CEE	22									22
	<i>Subtotal indefinidos</i>	<i>25.317</i>									<i>25.317</i>
	Obra o servicio	78.373	13.848	1.679	1.123	539	1.111	1.603	4.954	53.516	0
	Event. circuns. producción	58.025	20.030	7.797	6.453	4.121	8.971	8.664	1.910	79	0
	Interinidad	16.231	1.021	1.893	2.220	972	273	486	197	9.169	0
	Temporal discapacitados	231	0	0	4	2	3	14	208	0	0
	Temporal discapacitados en CEE	2	0	0	0	0	0	0	1	1	0
	Jubilación parcial	475	4	0	0	0	0	0	399	72	0
	Relevo	335	6	1	0	0	1	5	322	0	0
	Jubilación 64 años	25	0	0	0	0	0	0	20	5	0
	Prácticas	2.221	0	0	0	0	4	1.282	935	0	0
	Formación	1.086	0	0	1	0	1	81	1.003	0	0
	Otros contratos	207	20	19	6	0	1	100	50	11	0
	<i>Subtotal temporal</i>	<i>157.211</i>	<i>34.929</i>	<i>11.389</i>	<i>9.807</i>	<i>5.634</i>	<i>10.365</i>	<i>12.235</i>	<i>9.999</i>	<i>62.853</i>	<i>0</i>
Conversión en indefinido	6.668	0	0	0	0	0	0	0	0	6.668	
Total ambos sexos	189.196	34.929	11.389	9.807	5.634	10.365	12.235	9.999	62.853	31.985	
Hombres	Indefinido ordinario	11.576	0	0	0	0	0	0	0	0	11.576
	Indefinido fomento empleo	257	0	0	0	0	0	0	0	0	257
	Discapacitados	59	0	0	0	0	0	0	0	0	59
	Discapacitados en CEE	12	0	0	0	0	0	0	0	0	12
	<i>Subtotal indefinidos</i>	<i>11.904</i>	<i>0</i>	<i>0</i>	<i>0</i>	<i>0</i>	<i>0</i>	<i>0</i>	<i>0</i>	<i>0</i>	<i>11.904</i>
	Obra o servicio	42.841	7.613	794	448	261	564	765	2.065	30.331	0
	Event. circuns. producción	29.873	11.444	4.196	2.936	1.862	4.641	4.029	726	39	0
	Interinidad	5.712	503	697	960	297	60	107	54	3.034	0
	Temporal discapacitados	135	0	0	2	1	2	8	122	0	0
	Temporal discapacitados en CEE	2	0	0	0	0	0	0	1	1	0
	Jubilación parcial	253	2	0	0	0	0	0	215	36	0
	Relevo	137	3	0	0	0	1	2	131	0	0
	Jubilación 64 años	4	0	0	0	0	0	0	3	1	0
	Prácticas	985	0	0	0	0	2	595	388	0	0
	Formación	534	0	0	1	0	1	34	498	0	0
	Otros contratos	143	13	13	4	0	1	64	43	5	0
	<i>Subtotal temporal</i>	<i>80.619</i>	<i>19.578</i>	<i>5.700</i>	<i>4.351</i>	<i>2.421</i>	<i>5.272</i>	<i>5.604</i>	<i>4.246</i>	<i>33.447</i>	<i>0</i>
Conversión en indefinido	3.453	0	0	0	0	0	0	0	0	3.453	
Total hombres	95.976	19.578	5.700	4.351	2.421	5.272	5.604	4.246	33.447	15.357	
Mujeres	Indefinido ordinario	13.076	0	0	0	0	0	0	0	0	13.076
	Indefinido fomento empleo	262	0	0	0	0	0	0	0	0	262
	Discapacitados	65	0	0	0	0	0	0	0	0	65
	Discapacitados en CEE	10	0	0	0	0	0	0	0	0	10
	<i>Subtotal indefinidos</i>	<i>13.413</i>	<i>0</i>	<i>0</i>	<i>0</i>	<i>0</i>	<i>0</i>	<i>0</i>	<i>0</i>	<i>0</i>	<i>13.413</i>
	Obra o servicio	35.532	6.235	885	675	278	547	838	2.889	23.185	0
	Event. circuns. producción	28.152	8.586	3.601	3.517	2.259	4.330	4.635	1.184	40	0
	Interinidad	10.519	518	1.196	1.260	675	213	379	143	6.135	0
	Temporal discapacitados	96	0	0	2	1	1	6	86	0	0
	Temporal discapacitados en CEE	0	0	0	0	0	0	0	0	0	0
	Jubilación parcial	222	2	0	0	0	0	0	184	36	0
	Relevo	198	3	1	0	0	0	3	191	0	0
	Jubilación 64 años	21	0	0	0	0	0	0	17	4	0
	Prácticas	1.236	0	0	0	0	2	687	547	0	0
	Formación	552	0	0	0	0	0	47	505	0	0
	Otros contratos	64	7	6	2	0	0	36	7	6	0
	<i>Subtotal temporal</i>	<i>76.592</i>	<i>15.351</i>	<i>5.689</i>	<i>5.456</i>	<i>3.213</i>	<i>5.093</i>	<i>6.631</i>	<i>5.753</i>	<i>29.406</i>	<i>0</i>
Conversión en indefinido	3.215	0	0	0	0	0	0	0	0	3.215	
Total mujeres	93.220	15.351	5.689	5.456	3.213	5.093	6.631	5.753	29.406	16.628	

Tabla 5.- CONTRATACION SEGÚN GRUPOS DE EDAD POR SEXO Y MODALIDAD

CONTRATACIONES		Total	16 - 19	20 - 24	25 - 29	30 - 34	35 - 39	40 - 44	45 - 49	50 - 54	55 - 59	>=60
Ambos sexos	Indefinido ordinario	24.652	419	2.788	4.543	4.511	4.029	3.184	2.358	1.573	841	406
	Indefinido fomento empleo	519	15	124	129	10	3	1	106	69	52	10
	Discapacitados	124	0	8	11	17	22	12	19	21	10	4
	Discapacitados en CEE	22	0	3	3	0	1	9	1	2	3	0
	<i>Subtotal indefinidos</i>	<i>25.317</i>	<i>434</i>	<i>2.923</i>	<i>4.686</i>	<i>4.538</i>	<i>4.055</i>	<i>3.206</i>	<i>2.484</i>	<i>1.665</i>	<i>906</i>	<i>420</i>
	Obra o servicio	78.373	1.665	12.123	14.608	12.950	11.764	9.476	7.011	5.027	2.546	1.203
	Event. circuns. producción	58.025	1.635	10.752	11.314	9.527	8.688	6.721	4.619	2.945	1.344	480
	Interinidad	16.231	188	2.316	2.977	2.586	2.298	2.095	1.709	1.284	601	177
	Temporal discapacitados	231	3	18	29	25	36	35	41	31	10	3
	Temporal discapacitados en CEE	2	0	0	0	0	0	0	0	0	0	2
	Jubilación parcial	475	0	0	0	1	0	2	2	1	2	467
	Relevo	335	0	34	88	78	47	35	33	9	9	2
	Jubilación 64 años	25	0	0	5	3	4	2	3	2	3	3
	Prácticas	2.221	18	1.117	916	97	33	14	17	7	2	0
	Formación	1.086	146	515	417	4	0	2	0	2	0	0
	Otros contratos	207	16	62	41	29	19	20	7	8	3	2
	<i>Subtotal temporal</i>	<i>157.211</i>	<i>3.671</i>	<i>26.937</i>	<i>30.395</i>	<i>25.300</i>	<i>22.889</i>	<i>18.402</i>	<i>13.442</i>	<i>9.316</i>	<i>4.520</i>	<i>2.339</i>
	Conversión en indefinido	6.668	51	747	1.706	1.282	1.080	767	501	303	178	53
	Total ambos sexos	189.196	4.156	30.607	36.787	31.120	28.024	22.375	16.427	11.284	5.604	2.812
Hombres	Indefinido ordinario	11.576	206	1.268	2.087	2.223	2.016	1.516	1.068	676	361	155
	Indefinido fomento empleo	257	8	62	57	7	1	0	51	36	29	6
	Discapacitados	59	0	2	5	10	8	8	10	8	7	1
	Discapacitados en CEE	12	0	2	0	0	0	5	0	2	3	0
	<i>Subtotal indefinidos</i>	<i>11.904</i>	<i>214</i>	<i>1.334</i>	<i>2.149</i>	<i>2.240</i>	<i>2.025</i>	<i>1.529</i>	<i>1.129</i>	<i>722</i>	<i>400</i>	<i>162</i>
	Obra o servicio	42.841	832	5.598	7.167	7.245	7.238	5.687	4.022	2.845	1.497	710
	Event. circuns. producción	29.873	836	5.002	5.739	5.126	4.827	3.504	2.428	1.450	654	307
	Interinidad	5.712	73	834	1.076	1.021	806	714	529	404	199	56
	Temporal discapacitados	135	2	11	16	14	23	19	26	18	5	1
	Temporal discapacitados en CEE	2	0	0	0	0	0	0	0	0	0	2
	Jubilación parcial	253	0	0	0	1	0	0	2	0	0	250
	Relevo	137	0	15	37	27	24	8	16	5	3	2
	Jubilación 64 años	4	0	0	0	0	1	0	1	1	0	1
	Prácticas	985	11	494	412	45	11	5	3	3	1	0
	Formación	534	94	258	178	3	0	0	0	1	0	0
	Otros contratos	143	13	42	30	20	11	16	2	5	3	1
	<i>Subtotal temporal</i>	<i>80.619</i>	<i>1.861</i>	<i>12.254</i>	<i>14.655</i>	<i>13.502</i>	<i>12.941</i>	<i>9.953</i>	<i>7.029</i>	<i>4.732</i>	<i>2.362</i>	<i>1.330</i>
	Conversión en indefinido	3.453	25	345	816	696	614	402	263	164	104	24
	Total hombres	95.976	2.100	13.933	17.620	16.438	15.580	11.884	8.421	5.618	2.866	1.516
Mujeres	Indefinido ordinario	13.076	213	1.520	2.456	2.288	2.013	1.668	1.290	897	480	251
	Indefinido fomento empleo	262	7	62	72	3	2	1	55	33	23	4
	Discapacitados	65	0	6	6	7	14	4	9	13	3	3
	Discapacitados en CEE	10	0	1	3	0	1	4	1	0	0	0
	<i>Subtotal indefinidos</i>	<i>13.413</i>	<i>220</i>	<i>1.589</i>	<i>2.537</i>	<i>2.298</i>	<i>2.030</i>	<i>1.677</i>	<i>1.355</i>	<i>943</i>	<i>506</i>	<i>258</i>
	Obra o servicio	35.532	833	6.525	7.441	5.705	4.526	3.789	2.989	2.182	1.049	493
	Event. circuns. producción	28.152	799	5.750	5.575	4.401	3.861	3.217	2.191	1.495	690	173
	Interinidad	10.519	115	1.482	1.901	1.565	1.492	1.381	1.180	880	402	121
	Temporal discapacitados	96	1	7	13	11	13	16	15	13	5	2
	Temporal discapacitados en CEE	0	0	0	0	0	0	0	0	0	0	0
	Jubilación parcial	222	0	0	0	0	0	2	0	1	2	217
	Relevo	198	0	19	51	51	23	27	17	4	6	0
	Jubilación 64 años	21	0	0	5	3	3	2	2	1	3	2
	Prácticas	1.236	7	623	504	52	22	9	14	4	1	0
	Formación	552	52	257	239	1	0	2	0	1	0	0
	Otros contratos	64	3	20	11	9	8	4	5	3	0	1
	<i>Subtotal temporal</i>	<i>76.592</i>	<i>1.810</i>	<i>14.683</i>	<i>15.740</i>	<i>11.798</i>	<i>9.948</i>	<i>8.449</i>	<i>6.413</i>	<i>4.584</i>	<i>2.158</i>	<i>1.009</i>
	Conversión en indefinido	3.215	26	402	890	586	466	365	238	139	74	29
	Total mujeres	93.220	2.056	16.674	19.167	14.682	12.444	10.491	8.006	5.666	2.738	1.296

Tabla 6.- CONTRATACION SEGÚN NIVEL FORMATIVO POR SEXO Y MODALIDAD

CONTRATACIONES		Total	NF1	NF2	NF3	NF4	NF5	NF6	NF7	NF8	NF9	NF10
Ambos sexos	Indefinido ordinario	24.652	956	3.847	802	35	4.327	2.109	4.368	5.813	1.023	1.372
	Indefinido fomento empleo	519	13	138	7	0	98	48	119	67	29	0
	Discapacitados	124	11	31	6	0	20	8	27	20	1	0
	Discapacitados en CEE	22	3	8	0	0	4	2	3	2	0	0
	Subtotal Indefinidos	25.317	983	4.024	815	35	4.449	2.167	4.517	5.902	1.053	1.372
	Obra o servicio	78.373	4.911	11.457	2.223	53	16.338	7.654	22.618	10.419	2.155	545
	Event. circuns. producción	58.025	2.126	8.954	4.337	59	12.691	7.061	16.936	5.223	638	0
	Interinidad	16.231	1.034	2.321	994	18	3.178	2.504	2.769	2.969	440	4
	Temporal discapacitados	231	18	31	6	0	79	18	48	23	8	0
	Temporal discapacitados en CEE	2	0	1	0	0	0	0	1	0	0	0
	Jubilación parcial	475	29	87	14	0	51	33	79	159	23	0
	Relevo	335	4	21	2	0	15	32	38	192	31	0
	Jubilación 64 años	25	0	2	2	0	2	6	1	11	1	0
	Prácticas	2.221	1	2	0	4	6	410	7	1.178	613	0
	Formación	1.086	44	314	48	1	402	48	187	27	15	0
Otros contratos	207	16	80	5	0	18	15	50	16	7	0	
Subtotal temporal	157.211	8.183	23.270	7.631	135	32.780	17.781	42.734	20.217	3.931	549	
Conversión en indefinido	6.668	322	824	204	6	1.404	904	1.340	1.440	224	0	
Total ambos sexos	189.196	9.488	28.118	8.650	176	38.633	20.852	48.591	27.559	5.208	1.921	
Hombres	Indefinido ordinario	11.576	520	1.911	298	14	2.231	951	2.226	2.845	523	57
	Indefinido fomento empleo	257	8	75	2	0	61	21	52	23	15	0
	Discapacitados	59	3	13	3	0	6	6	15	12	1	0
	Discapacitados en CEE	12	2	4	0	0	3	1	1	1	0	0
	Subtotal Indefinidos	11.904	533	2.003	303	14	2.301	979	2.294	2.881	539	57
	Obra o servicio	42.841	3.109	7.589	1.467	41	9.888	4.202	11.083	4.546	891	25
	Event. circuns. producción	29.873	1.112	4.649	2.632	21	7.153	3.846	8.146	2.089	225	0
	Interinidad	5.712	354	809	706	6	1.198	736	1.095	721	87	0
	Temporal discapacitados	135	3	17	5	0	55	11	28	13	3	0
	Temporal discapacitados en CEE	2	0	1	0	0	0	0	1	0	0	0
	Jubilación parcial	253	21	64	12	0	36	18	44	52	6	0
	Relevo	137	1	13	1	0	12	16	17	62	15	0
	Jubilación 64 años	4	0	1	0	0	0	2	0	1	0	0
	Prácticas	985	1	1	0	3	2	176	2	542	258	0
	Formación	534	20	153	29	0	211	21	87	10	3	0
Otros contratos	143	16	52	3	0	14	9	35	9	5	0	
Subtotal temporal	80.619	4.637	13.349	4.855	71	18.569	9.037	20.538	8.045	1.493	25	
Conversión en indefinido	3.453	164	507	148	2	764	430	699	638	101	0	
Total hombres	95.976	5.334	15.859	5.306	87	21.634	10.446	23.531	11.564	2.133	82	
Mujeres	Indefinido ordinario	13.076	436	1.936	504	21	2.096	1.158	2.142	2.968	500	1.315
	Indefinido fomento empleo	262	5	63	5	0	37	27	67	44	14	0
	Discapacitados	65	8	18	3	0	14	2	12	8	0	0
	Discapacitados en CEE	10	1	4	0	0	1	1	2	1	0	0
	Subtotal Indefinidos	13.413	450	2.021	512	21	2.148	1.188	2.223	3.021	514	1.315
	Obra o servicio	35.532	1.802	3.868	756	12	6.450	3.452	11.535	5.873	1.264	520
	Event. circuns. producción	28.152	1.014	4.305	1.705	38	5.538	3.215	8.790	3.134	413	0
	Interinidad	10.519	680	1.512	288	12	1.980	1.768	1.674	2.248	353	4
	Temporal discapacitados	96	15	14	1	0	24	7	20	10	5	0
	Temporal discapacitados en CEE	0	0	0	0	0	0	0	0	0	0	0
	Jubilación parcial	222	8	23	2	0	15	15	35	107	17	0
	Relevo	198	3	8	1	0	3	16	21	130	16	0
	Jubilación 64 años	21	0	1	2	0	2	4	1	10	1	0
	Prácticas	1.236	0	1	0	1	4	234	5	636	355	0
	Formación	552	24	161	19	1	191	27	100	17	12	0
Otros contratos	64	0	28	2	0	4	6	15	7	2	0	
Subtotal temporal	76.592	3.546	9.921	2.776	64	14.211	8.744	22.196	12.172	2.438	524	
Conversión en indefinido	3.215	158	317	56	4	640	474	641	802	123	0	
Total mujeres	93.220	4.154	12.259	3.344	89	16.999	10.406	25.060	15.995	3.075	1.839	

NF 1 Sin estudios
 NF 2 E.Primarios o equiv
 NF 3 Certificado Escolaridad
 NF 4 F.P.I o equiv.
 NF 5 Graduado esc. o equiv.

NF 6 F.P.II o equiv.
 NF 7 ESO/Bachiller o equivalente
 NF 8 Tit. Universitaria G.M.
 NF 9 Tit. Universitaria G.S.
 NF10 Desconocido

Tabla 7.- CONTRATACION REGISTRADA POR COMUNIDADES AUTONOMAS

SEPTIEMBRE 2014	DATOS ABSOLUTOS MES	CONTRATACIONES				
		Indefinidos			Temporales	
		Absoluto	% Total CCAA	% Total Nacional	Absoluto	% total
Andalucía	364.327	15.183	4,17%	10,96%	349.144	95,83%
Aragón	46.565	3.976	8,54%	2,87%	42.589	91,46%
Asturias	26.078	1.859	7,13%	1,34%	24.219	92,87%
Baleares	31.089	3.550	11,42%	2,56%	27.539	88,58%
Canarias	60.387	6.853	11,35%	4,95%	53.534	88,65%
Cantabria	18.184	1.255	6,90%	0,91%	16.929	93,10%
Castilla la Mancha	113.262	4.016	3,55%	2,90%	109.246	96,45%
Castilla - León	81.512	5.372	6,59%	3,88%	76.140	93,41%
Cataluña	225.717	28.975	12,84%	20,91%	196.742	87,16%
Comunidad Valenciana	145.873	14.694	10,07%	10,61%	131.179	89,93%
Extremadura	59.842	1.363	2,28%	0,98%	58.479	97,72%
Galicia	80.360	6.105	7,60%	4,41%	74.255	92,40%
Madrid	189.196	31.985	16,91%	23,09%	157.211	83,09%
Murcia	61.902	4.617	7,46%	3,33%	57.285	92,54%
Navarra	31.190	1.664	5,34%	1,20%	29.526	94,66%
País Vasco	78.165	5.852	7,49%	4,22%	72.313	92,51%
Rioja, La	16.734	892	5,33%	0,64%	15.842	94,67%
Ceuta	1.710	155	9,06%	0,11%	1.555	90,94%
Melilla	1.513	108	7,14%	0,08%	1.405	92,86%
Extranjero	838	69	8,23%	0,05%	769	91,77%
TOTAL NACIONAL	1.634.444	138.543	8,40%	100,00%	1.495.901	91,52%

Tabla 8.- CONTRATACION EXTRANJEROS SEGÚN NACIONALIDAD

CONTRATACIONES	GRUPOS DE EDAD						SECTORES				
	Total	<25	25-29	30-44	45-54	>=55	Agricult. y Pesca	Industria	Construcc.	Servicios	
Ambos sexos	Espacio Económico Europeo	11.520	1.506	2.267	5.748	1.635	364	154	586	1.844	8.936
	Resto Europa	1.922	260	255	951	340	116	6	70	340	1.506
	Africa oriental	35	4	4	25	2	0	0	1	4	30
	Africa central	171	24	36	85	23	3	0	9	11	151
	Africa septentrional	2.356	269	393	1.385	261	48	104	148	443	1.661
	Africa meridional	4	0	0	3	1	0	0	0	0	4
	Africa occidental	976	78	126	655	107	10	17	129	127	703
	Caribe	1.855	282	320	955	256	42	0	42	117	1.696
	América central	721	50	154	423	78	16	2	6	20	693
	América del norte	285	32	75	114	40	24	0	1	0	284
	América del sur	10.296	1.195	1.706	5.493	1.544	358	22	285	1.033	8.956
	Asia occidental	160	30	19	73	23	15	1	8	6	145
	Asia oriental	1.786	421	329	717	282	37	0	99	70	1.617
	Asia central-meridional	482	63	66	295	53	5	0	16	22	444
	Asia sudoriental	562	48	71	316	113	14	0	0	5	557
	Oceanía	47	5	9	23	7	3	0	0	1	46
	Otros	25	1	1	14	6	3	0	1	0	24
	Total	33.203	4.268	5.831	17.275	4.771	1.058	306	1.401	4.043	27.453
Hombres	Espacio Económico Europeo	6.203	690	1.105	3.317	893	198	125	368	1.786	3.924
	Resto Europa	807	135	89	388	149	46	5	52	317	433
	Africa oriental	22	1	0	19	2	0	0	1	3	18
	Africa central	101	14	18	50	18	1	0	9	9	83
	Africa septentrional	1.692	152	259	1.055	197	29	104	138	412	1.038
	Africa meridional	2	0	0	2	0	0	0	0	0	2
	Africa occidental	770	56	90	527	90	7	17	123	124	506
	Caribe	891	170	134	447	127	13	0	34	111	746
	América central	211	18	47	130	15	1	1	3	9	198
	América del norte	121	8	27	51	23	12	0	0	0	121
	América del sur	4.788	556	789	2.633	674	136	21	219	984	3.564
	Asia occidental	83	19	9	41	8	6	1	5	6	71
	Asia oriental	1.052	227	167	415	214	29	0	61	69	922
	Asia central-meridional	421	54	52	260	51	4	0	16	21	384
	Asia sudoriental	209	29	26	118	33	3	0	0	4	205
	Oceanía	19	1	0	12	3	3	0	0	1	18
	Otros	18	1	0	9	5	3	0	1	0	17
	Total	17.410	2.131	2.812	9.474	2.502	491	274	1.030	3.856	12.250
Mujeres	Espacio Económico Europeo	5.317	816	1.162	2.431	742	166	29	218	58	5.012
	Resto Europa	1.115	125	166	563	191	70	1	18	23	1.073
	Africa oriental	13	3	4	6	0	0	0	0	1	12
	Africa central	70	10	18	35	5	2	0	0	2	68
	Africa septentrional	664	117	134	330	64	19	0	10	31	623
	Africa meridional	2	0	0	1	1	0	0	0	0	2
	Africa occidental	206	22	36	128	17	3	0	6	3	197
	Caribe	964	112	186	508	129	29	0	8	6	950
	América central	510	32	107	293	63	15	1	3	11	495
	América del norte	164	24	48	63	17	12	0	1	0	163
	América del sur	5.508	639	917	2.860	870	222	1	66	49	5.392
	Asia occidental	77	11	10	32	15	9	0	3	0	74
	Asia oriental	734	194	162	302	68	8	0	38	1	695
	Asia central-meridional	61	9	14	35	2	1	0	0	1	60
	Asia sudoriental	353	19	45	198	80	11	0	0	1	352
	Oceanía	28	4	9	11	4	0	0	0	0	28
	Otros	7	0	1	5	1	0	0	0	0	7
	Total	15.793	2.137	3.019	7.801	2.269	567	32	371	187	15.203

Tabla 9.- SERIES CONTRATOS SEGÚN MODALIDAD

CONTRATACIONES		Ambos sexos			Hombres			Mujeres		
		Total	indefinidos	Temporales	Total	indefinidos	Temporales	Total	indefinidos	Temporales
2.009	Enero	134.419	24.737	109.682	69.671	13.498	56.173	64.748	11.239	53.509
	Febrero	127.268	24.280	102.988	67.363	13.126	54.237	59.905	11.154	48.751
	Marzo	127.892	24.649	103.243	67.266	13.484	53.782	60.626	11.165	49.461
	Abril	120.005	21.580	98.425	63.395	11.961	51.434	56.610	9.619	46.991
	Mayo	123.801	20.251	103.550	66.473	11.107	55.366	57.328	9.144	48.184
	Junio	146.341	20.775	125.566	79.411	11.717	67.694	66.930	9.058	57.872
	Julio	164.031	21.514	142.517	87.641	12.423	75.218	76.390	9.091	67.299
	Agosto	103.430	13.488	89.942	55.812	7.646	48.166	47.618	5.842	41.776
	Septiembre	161.950	26.110	135.840	79.837	12.825	67.012	82.113	13.285	68.828
	Octubre	167.066	25.328	141.738	82.229	13.242	68.987	84.837	12.086	72.751
	Noviembre	148.245	21.552	126.693	77.779	11.624	66.155	70.466	9.928	60.538
	Diciembre	135.939	18.019	117.920	68.599	10.081	58.518	67.340	7.938	59.402
2.010	Enero	118.480	19.820	98.660	62.734	11.196	51.538	55.746	8.624	47.122
	Febrero	123.706	21.253	102.453	66.497	11.870	54.627	57.209	9.383	47.826
	Marzo	140.884	23.547	117.337	75.028	12.939	62.089	65.856	10.608	55.248
	Abril	128.552	20.854	107.698	68.967	11.760	57.207	59.585	9.094	50.491
	Mayo	146.661	21.778	124.883	79.151	12.300	66.851	67.510	9.478	58.032
	Junio	155.903	19.680	136.223	85.654	11.351	74.303	70.249	8.329	61.920
	Julio	164.436	19.682	144.754	88.953	11.522	77.431	75.483	8.160	67.323
	Agosto	112.877	13.295	99.582	62.541	7.572	54.969	50.336	5.723	44.613
	Septiembre	167.778	25.019	142.759	84.801	12.645	72.156	82.977	12.374	70.603
	Octubre	164.446	24.049	140.397	83.792	12.829	70.963	80.654	11.220	69.434
	Noviembre	155.260	23.024	132.236	82.575	13.021	69.554	72.685	10.003	62.682
	Diciembre	135.739	19.905	115.834	69.902	10.976	58.926	65.837	8.929	56.908
2.011	Enero	131.597	21.113	110.484	71.440	12.401	59.039	110.484	8.712	51.445
	Febrero	121.481	19.877	101.604	66.310	11.141	55.169	101.604	8.736	46.435
	Marzo	140.361	23.768	116.593	76.152	13.523	62.629	116.593	10.245	53.964
	Abril	126.675	19.875	106.800	67.832	11.331	56.501	106.800	8.544	50.299
	Mayo	153.761	20.949	132.812	82.393	11.697	70.696	132.812	9.252	62.116
	Junio	155.805	19.160	136.645	85.147	11.227	73.920	136.645	7.933	62.725
	Julio	161.374	18.538	142.836	86.270	10.730	75.540	142.836	7.808	67.296
	Agosto	119.151	13.750	105.401	65.890	8.181	57.709	105.401	5.569	47.692
	Septiembre	168.997	22.797	146.200	85.611	11.661	73.950	146.200	11.136	72.250
	Octubre	165.461	20.924	144.537	83.556	11.292	72.264	144.537	9.632	72.273
	Noviembre	149.716	18.924	130.792	78.287	10.702	67.585	130.792	8.222	63.207
	Diciembre	132.828	15.095	117.733	68.978	8.616	60.362	117.733	6.479	57.371
2.012	Enero	120.193	17.145	103.048	63.862	9.917	53.945	103.048	7.228	49.103
	Febrero	119.478	16.606	102.872	64.284	9.381	54.903	102.872	7.225	47.969
	Marzo	126.128	21.003	105.125	68.130	11.910	56.220	105.125	9.093	48.905
	Abril	120.544	19.269	101.275	63.739	10.611	53.128	101.275	8.658	48.147
	Mayo	135.402	19.424	115.978	73.273	10.916	62.357	115.978	8.508	53.621
	Junio	148.465	18.711	129.754	80.844	10.494	70.350	129.754	8.217	59.404
	Julio	156.607	18.800	137.807	83.078	10.583	72.495	137.807	8.217	65.312
	Agosto	101.146	12.556	88.590	55.879	7.212	48.667	88.590	5.344	39.923
	Septiembre	140.093	21.279	118.814	70.630	10.817	59.813	118.814	10.462	59.001
	Octubre	169.851	30.044	139.807	82.334	12.341	69.993	139.807	17.703	69.814
	Noviembre	135.969	22.571	113.398	69.648	10.022	59.626	113.398	12.549	53.772
	Diciembre	119.218	17.819	101.399	59.721	8.108	51.613	101.399	9.711	49.786
2.013	Enero	124.277	21.959	102.318	64.218	10.797	53.421	102.318	11.162	48.897
	Febrero	117.609	21.044	96.565	61.319	9.991	51.328	96.565	11.053	45.237
	Marzo	115.847	21.769	94.078	60.107	10.171	49.936	94.078	11.598	44.142
	Abril	131.866	22.016	109.850	68.799	10.710	58.089	109.850	11.306	51.761
	Mayo	136.288	19.828	116.460	72.947	9.850	63.097	116.460	9.978	53.363
	Junio	146.183	19.112	127.071	78.858	9.692	69.166	127.071	9.420	57.905
	Julio	167.357	20.585	146.772	88.850	10.395	78.455	146.772	10.190	68.317
	Agosto	102.071	13.356	88.715	55.870	7.012	48.858	88.715	6.344	39.857
	Septiembre	158.465	24.977	133.488	79.066	11.547	67.519	133.488	13.430	65.969
	Octubre	181.356	27.043	154.313	91.977	12.663	79.314	154.313	14.380	74.999
	Noviembre	145.163	21.746	123.417	74.566	10.427	64.139	123.417	11.319	59.278
	Diciembre	144.570	24.527	120.043	75.247	12.706	62.541	120.043	11.821	57.502
2.014	Enero	137.223	21.941	115.282	72.127	11.094	61.033	115.282	10.847	54.249
	Febrero	128.614	22.649	105.965	67.397	10.938	56.459	105.965	11.711	49.506
	Marzo	139.372	25.047	114.325	73.281	12.357	60.924	114.325	12.690	53.401
	Abril	140.981	25.143	115.838	73.637	12.947	60.690	115.838	12.196	55.148
	Mayo	153.426	23.198	130.228	82.206	12.097	70.109	130.228	11.101	60.119
	Junio	173.496	23.271	150.225	94.276	12.194	82.082	150.225	11.077	68.143
	Julio	185.963	24.257	161.706	99.612	12.955	86.657	161.706	11.302	75.049
	Agosto	113.918	14.963	98.955	63.142	8.101	55.041	98.955	6.862	43.914
	Septiembre	189.196	31.985	157.211	95.976	15.357	80.619	157.211	16.628	76.592
	Octubre	0	0	0	0	0	0	0	0	0
	Noviembre	0	0	0	0	0	0	0	0	0
	Diciembre	0	0	0	0	0	0	0	0	0

Boletín informativo de paro registrado y contratos de trabajo

Septiembre 2014

Boletín mensual de paro registrado y contratos de trabajo, que contiene series de datos desde SISPE 1996-2005 y el propio Boletín creado en 2006, hasta la actualidad. Más información actualizada en el portal web institucional www.madrid.org.



Dirección General de Estrategia
y Fomento de Empleo
CONSEJERÍA DE EMPLEO,
TURISMO Y CULTURA

Comunidad de Madrid