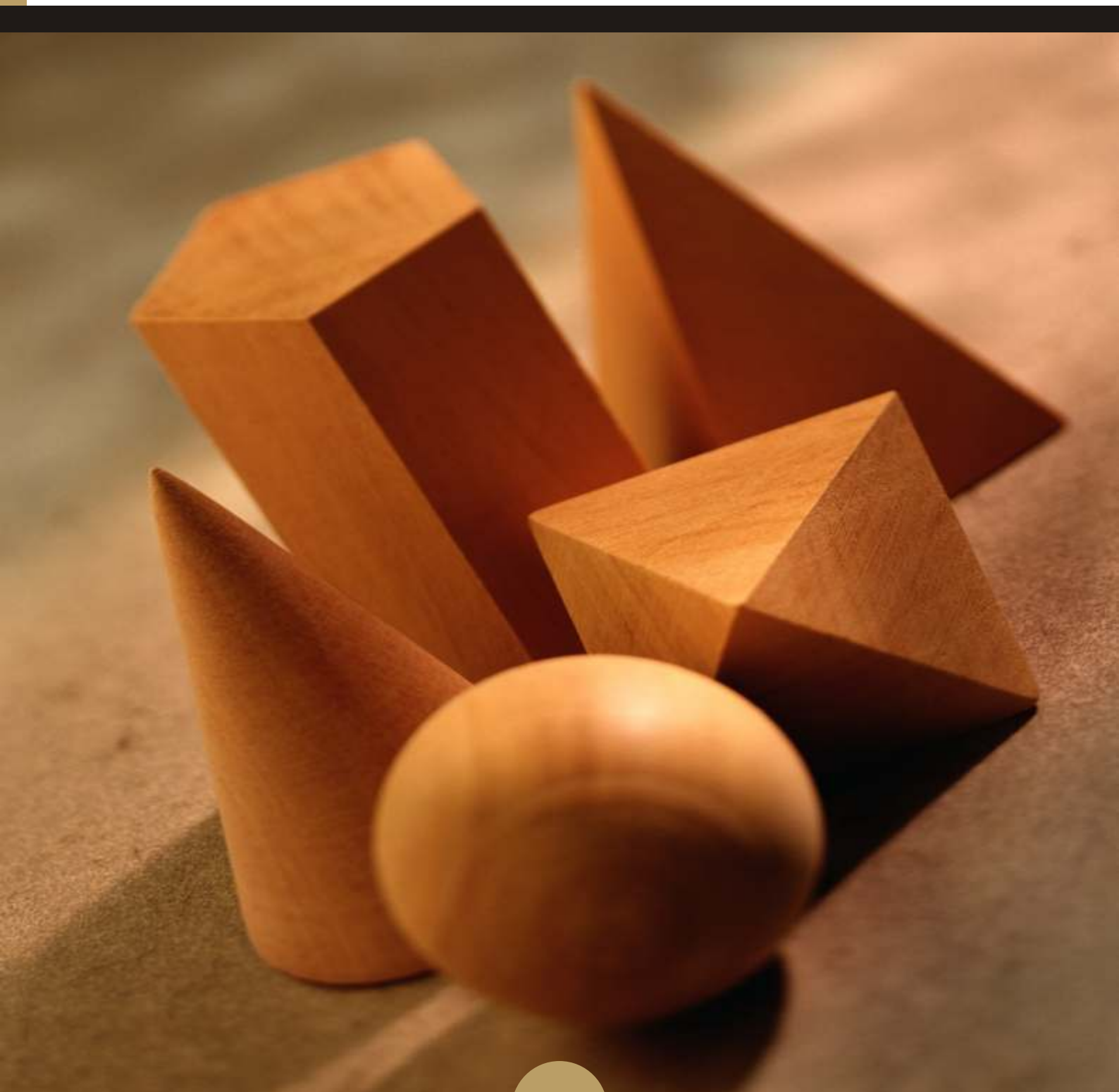


# Boletín informativo de paro registrado y contratos de trabajo



*Noviembre 2014*



## **CONSEJERÍA DE EMPLEO, TURISMO Y CULTURA**

### **Consejera de Empleo, Turismo y Cultura**

Excma. Sra. Dña. Ana Isabel Mariño Ortega

### **Viceconsejera de Empleo**

Ilma. Sra. Dña. María Eugenia Carballedo Berlanga

### **Director General de Estrategia y Fomento de Empleo**

Ilmo. Sr. D. Valentín Bote Álvarez-Carrasco

### **Subdirectora General de Cualificación y Políticas de Empleo**

Cristina Olías de Lima Gete

### **Jefe de Área de Análisis y Estrategia**

Antonio Hernando Sánchez

### **Equipo técnico editorial**

Federico Leal Rodríguez

Manuela Porras Carrasco

© Comunidad de Madrid

Edita: **Dirección General de Estrategia y Fomento de Empleo de la Consejería de Empleo, Turismo y Cultura.**

Vía Lusitana, 21. 28025 Madrid.

**analisis.estrategia@madrid.org**

**www.madrid.org**

Formato de edición: archivo electrónico

Edición: **12/2014**

**Editado en España - Published in Spain**

## **BOLETÍN DE PARO REGISTRADO Y CONTRATACIONES**

**NOVIEMBRE 2014**

---

# **Índice**

---

**Paro registrado**

**Contratos registrados**

**Tablas paro registrado**

**Tablas contratos registrados**

---

## NOTA METODOLÓGICA

---

En el presente boletín, de edición mensual, se realiza un análisis de los datos del Paro Registrado y Contrataciones efectuadas que provienen fundamentalmente del registro de los Servicios Públicos de Empleo, aportando además una visión sobre el mercado de trabajo.

Asimismo, se ha definido tanto el perfil de los desempleados como el de los contratados en sus distintas variables.

Respecto a las personas desempleadas y a las que han formalizado un contrato, al tratarse de una publicación periódica básicamente cuantitativa, se lleva a cabo un seguimiento general de su situación en la Comunidad de Madrid.

Se pretende dar una visión del Paro Registrado y determinar las principales características de los colectivos afectados a través del análisis de las principales variables, deteniéndose en algunos aspectos de especial importancia para la economía y el empleo en nuestra región: evolución histórica del paro en los cuatro grandes sectores económicos, distribución del paro registrado por niveles formativos, edades, ocupaciones y comunidades autónomas. Los datos que se ofrecen se acompañan de tablas y gráficos que las ilustran.

Las variables utilizadas para determinar las características del Paro Registrado han sido las siguientes: sexo, grupos de edad, nivel académico, grupos de ocupación conforme a la nueva Clasificación Nacional de Ocupaciones, actividad económica, y tiempo de permanencia en el desempleo.

En cuanto a las contrataciones, los objetivos son caracterizar y conocer los contratos que el mercado de trabajo genera mensualmente, facilitando información relevante sobre su comportamiento, reflejada en las diferentes variables que figuran en la Comunidad de Madrid: número de contratos, modalidades más utilizadas, distribución por sexo y edad, sectores productivos, ocupaciones más contratadas, estabilidad y temporalidad en el empleo.

---

### **Publicaciones del Área de Análisis y Estrategia**

**Mercado de Trabajo en las localidades madrileñas**

**Principales Indicadores del Mercado de Trabajo**

**Boletín de Afiliación a la Seguridad Social**

**Boletín Informativo Paro Registrado y Contratos**

**Informe Paro Registrado por Localidades**

**Boletín de Trabajadores Extranjeros**

**Informe Paro y Contratos. Incorpora datos nacionales**

**EPA. Informes sobre Mercado de Trabajo en la Comunidad de Madrid**

**EPA. Mercado de Trabajo. Informe Primeros Datos**

**Discapacidad y Empleo en la Comunidad de Madrid**

**Boletín Informativo personas con discapacidad. Paro y Contratos**

**Egresados Universitarios. Inserción laboral de los titulados en 2006 y 2007 en las universidades públicas de la Comunidad de Madrid**

**Publicaciones - Situación de los egresados universitarios madrileños. Análisis 2008/2011 I**

---

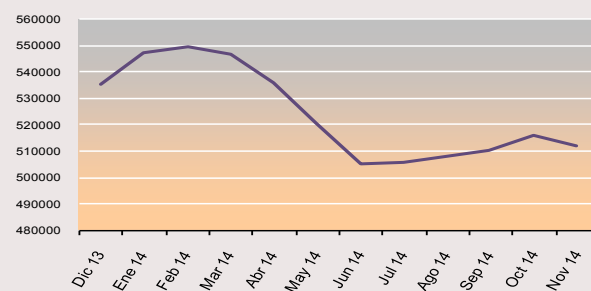
## Paro registrado

### 1. Claves del mes

Una vez concluido el mes de noviembre de 2014, la Comunidad de Madrid ha registrado un total de 512.177 desempleados inscritos (242.847 hombres y 269.330 mujeres). En relación al mes anterior, el paro registrado desciende en nuestra región tras cuatro meses consecutivo de ascenso: 3.871 personas desempleadas menos que en octubre, cifra que supone un 0,75% de reducción. Conviene tener en cuenta que noviembre no es un mes donde el comportamiento del paro resulte tradicionalmente positivo. Por otra parte, y en cuanto a la variación interanual, se produce un nuevo descenso en Madrid del 6,92%, porcentaje equivalente a 38.092 desempleados menos que en el mismo periodo de 2013.

- ✓ **Variación mensual.** Durante el mes de noviembre el paro disminuye entre la población masculina un 0,71%, porcentaje que supone 1.735 desempleados menos con relación a octubre. Entre las mujeres también se produce un decremento del 0,79%, cifra equivalente a 2.136 desempleadas menos respecto al mes anterior, lo que constituye un cambio de tendencia.
- ✓ **Variaciones del paro en las Comunidades Autónomas.** Durante el mes de noviembre el desempleo mantiene un comportamiento diferente según las regiones. La media nacional desciende un 0,32% en España. Destacan en este sentido las comunidades de Aragón, Valencia, País Vasco y Cataluña. Por contraste, el paro sube en Baleares (hasta un 11,65%), La Rioja, Cantabria, Galicia, Castilla-León, Navarra y Melilla. En el resto de las comunidades el desempleo disminuye.
- ✓ **En cuanto a las actividades profesionales y sectores económicos, destaca el descenso del desempleo en las Actividades Administrativas y Servicios Auxiliares.** También cabe destacar el decremento del paro, sobre todo masculino, en la Industria (hasta un 1,32%) así como en la Construcción (con un 0,78% de decremento).
- ✓ **Por niveles formativos el paro desciende entre la población con estudios generales secundarios de Diplomatura, licenciados superiores y con doctorado universitario;** hasta un 1,57% de reducción, porcentaje que representa a 1.678 desempleados menos con estudios universitarios respecto al pasado mes.
- ✓ **Con respecto a los tramos de permanencia en el desempleo,** disminuye significativamente el número de parados dentro de la población que permanecía en esta situación durante un periodo que va de seis a doce meses, con un 4,33% de reducción, porcentaje equivalente a 3.325 desempleados menos que en octubre. Por otra parte, desciende un 1,08% entre los que llevan de uno a dos años de permanencia en el paro, porcentaje equivalente a 1.028 personas menos. En cuanto a los denominados *Parados de larga duración* con un 0,04% de reducción respecto al mes anterior, el número de desempleados en este colectivo también desciende; 980 menos de los que se registraban en el mes anterior.

G 1. EVOLUCIÓN DEL PARO REGISTRADO. ÚLTIMO AÑO



### 2 Evolución del paro registrado

Tabla 1. COMUNIDAD DE MADRID				
Nov 14	Variación mensual		Variación anual	
	Absoluta	%	Absoluta	%
2010	-2.309	-0,49	20.855	4,65
2011	-4.013	-0,81	23.933	5,10
2012	4.408	0,80	60.750	12,32
2013	-2.489	-0,45	-3.493	-0,63
<b>2.014</b>	<b>-3.871</b>	<b>-0,75</b>	<b>-38.092</b>	<b>-6,92</b>

Durante el último lustro, tal y como se observa en la Tabla 1, el desempleo ha ido experimentado fluctuaciones irregulares. Por otra parte, la tendencia del paro registrado durante este mes de noviembre es palmariamente más positiva que la del mismo periodo del año anterior. De hecho, es el mejor noviembre en cuanto a datos estadísticos se refiere, desde el año 1996.

### 3. Evolución por sexo

Nov 14	Tabla 2. COMUNIDAD DE MADRID							
	Hombres				Mujeres			
	Variación mensual		Variación anual		Variación mensual		Variación anual	
	Absoluta	%	Absoluta	%	Absoluta	%	Absoluta	%
2010	-1.075	-0,46	596	0,26	-1.234	-0,51	20.259	9,28
2011	-398	-0,16	11.255	4,88	-3.615	-1,42	12.678	5
2012	2.810	1,05	29.958	12,39	1.598	0,57	30.792	12,25
2013	-910	-0,34	-4.816	-1,77	-1.579	-0,55	1.323	0,47
<b>2014</b>	<b>-1.735</b>	<b>-0,71</b>	<b>-24.025</b>	<b>-9,00</b>	<b>-2.136</b>	<b>-0,79</b>	<b>-14.067</b>	<b>-4,96</b>

### Variación intermensual

Al finalizar el mes de noviembre el total de paro registrado desciende entre los hombres un 0,71%, porcentaje que equivale a 1.735 desempleados menos.

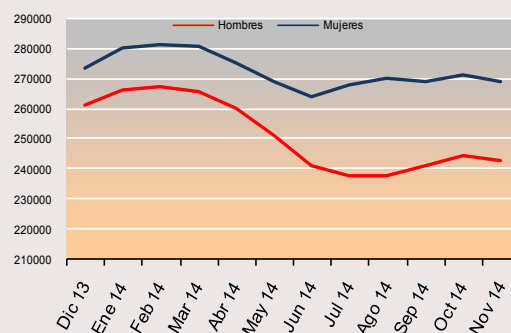
Entre la población femenina el decremento es del 0,79%, porcentaje que supone 2.136 desempleadas menos respecto al mes anterior.

### Variación interanual

Con relación al periodo anterior, la serie de variación anual presenta un incremento notable entre los hombres a partir del primer trimestre de 2014. Como puede observarse siguiendo la curva correspondiente a la población masculina; tras varias fluctuaciones y ascensos, interrumpidos por un notable decremento durante el segundo y tercer trimestre de 2014. A partir de agosto comienza a cambiar la tendencia que de nuevo cambia durante este mes.

Con respecto a la población femenina, el comportamiento del desempleo es relativamente similar a la masculina hasta junio donde comienza a mostrarse más negativo que en el caso de la población masculina, tal y como se aprecia en la curva que representa la evolución del paro entre las mujeres. (Obsérvese Tabla 2 y Gráfico 2).

G 2. EVOLUCIÓN DEL PARO REGISTRADO POR SEXO. ÚLTIMO AÑO



## 4. Edad

Nov 14	Tabla 3. COMUNIDAD DE MADRID											
	< 30 años				30 a 54				>55 años			
	Variación mensual		Variación anual		Variación mensual		Variación anual		Variación mensual		Variación anual	
	Absoluta	%	Absoluta	%	Absoluta	%	Absoluta	%	Absoluta	%	Absoluta	%
2010	-1.492	-1,37	-3.786	-3,52	-1.150	-0,39	19.863	6,70	333	0,51	4.778	7,34
2011	-1.838	-1,71	-2.096	-1,98	-2.533	-0,80	18.627	5,91	358	0,50	7.402	10,21
2012	113	0,10	4.254	3,87	3.378	0,95	45.519	12,63	917	1,11	10.977	13,15
2013	-1.172	-1,18	-11.472	-11,66	-1.598	-0,44	-556	-0,15	281	0,31	8.535	9,28
<b>2014</b>	<b>-1.488</b>	<b>-1,68</b>	<b>-11.166</b>	<b>-11,35</b>	<b>-2.494</b>	<b>-0,75</b>	<b>-30.638</b>	<b>-8,51</b>	<b>111</b>	<b>0,12</b>	<b>3.712</b>	<b>4,03</b>

### Variación intermensual.

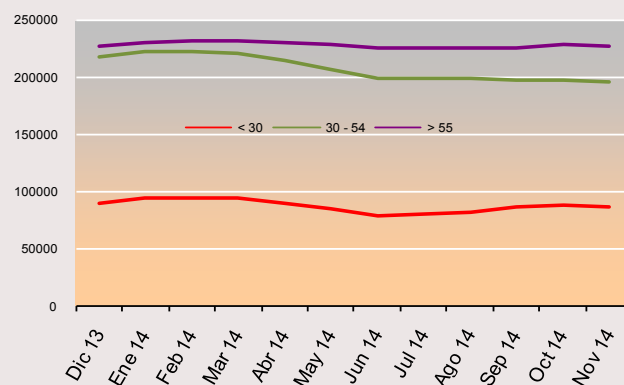
En nuestra comunidad el descenso del paro se concentra entre los menores de 30 años. El descenso del desempleo durante este mes de noviembre se concentra proporcionalmente en torno a los más jóvenes, un cambio de tendencia que hace de este segmento poblacional el más beneficiado tal y como se observa en la tabla 3.

### Variación interanual.

Con respecto al mismo periodo del año anterior, la población más beneficiada porcentualmente por el descenso del paro es también la de los menores de 30 años, con casi un 11,35% de reducción. En los otros dos grupos de edad analizados, la variación anual presenta valores divergentes. Hay una reducción notable en el segmento poblacional de edad intermedia aunque sea proporcionalmente menor a la de los más jóvenes.

El grupo que peores resultados muestra se corresponde, como viene siendo habitual durante el último año, con el tramo de edad más vulnerable y cercano a la jubilación, es decir, el de los mayores de 55 años con un 4,03% de incremento, cifra que equivale a 3.712 personas desempleadas más respecto al mes de noviembre de 2013.

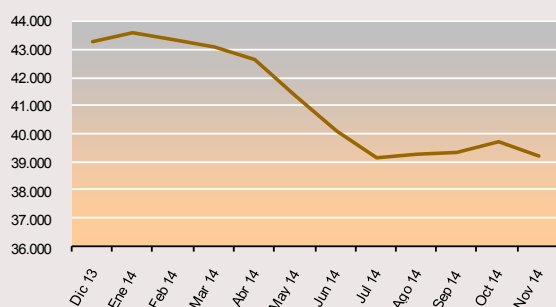
G 3. EVOLUCIÓN DEL PARO REGISTRADO POR EDAD EN EL ÚLTIMO AÑO



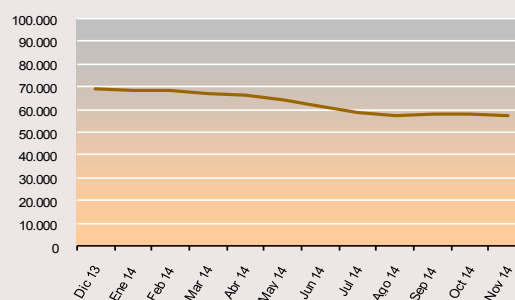
## 5. Actividad económica

Nov 14	Tabla 4. COMUNIDAD DE MADRID															
	INDUSTRIA				CONSTRUCCIÓN				SERVICIOS				SIN EMPLEO ANTERIOR			
	Variación mensual		Variación anual		Variación mensual		Variación anual		Variación mensual		Variación anual		Variación mensual		Variación anual	
	Absoluta	%	Absoluta	%	Absoluta	%	Absoluta	%	Absoluta	%	Absoluta	%	Absoluta	%	Absoluta	%
2010	-589	-1,47	-1.618	-3,94	-372	-0,52	-5.563	-7,20	-1.906	-0,57	22.443	7,22	460	2,16	4.943	29,33
2011	-404	-0,99	1.116	2,83	325	0,45	1.371	1,91	-3.922	-1,10	19.146	5,75	-5	-0,02	1.800	8,26
2012	278	0,62	4.861	11,99	933	1,26	1.672	2,29	2.864	0,71	52.264	14,84	173	0,71	1.043	4,42
2013	-276	-0,63	-1.602	-3,53	-248	-0,36	-6.358	-8,51	-2.551	-0,62	3.104	0,77	284	1,12	1.059	4,30
2014	-523	-1,32	-4.588	-10,48	-450	-0,78	-10.961	-16,03	-3.025	-0,78	-24.236	-5,95	87	0,32	1.595	6,21

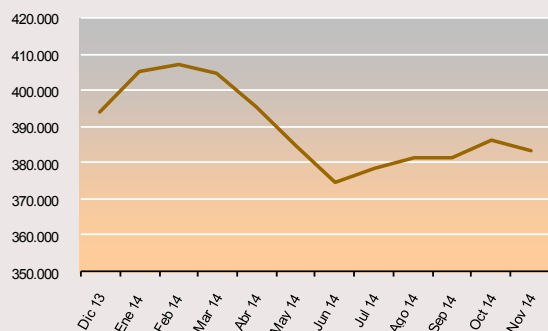
## G4. EVOLUCIÓN DEL PARO REGISTRADO. INDUSTRIA



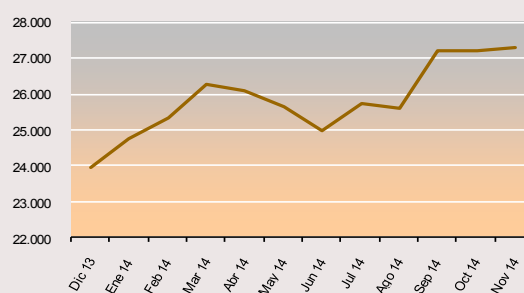
## 5. EVOLUCIÓN DEL PARO REGISTRADO. CONSTRUCCIÓN



## G6. EVOLUCIÓN DEL PARO REGISTRADO. SERVICIOS



## G. EVOLUCIÓN DEL PARO REGISTRADO. SIN EMPLEO ANTERIOR



Durante el mes de noviembre el paro ha disminuido en todos los sectores salvo en la *Agricultura* donde se produce un leve incremento de 40 personas que equivale a un 0,83% de ascenso.

En la *Industria* el porcentaje de decremento es de un 1,32%, cifra correspondiente a 523 desempleados menos, en la *Construcción* el descenso del desempleo es de un 0,78%, porcentaje equivalente a 450 parados menos respecto a octubre. Respecto al variado sector de los *Servicios* -donde el descenso del paro femenino es algo mayor- la reducción es también de un 0,78%, porcentaje equivalente a 3.025 desempleados menos que en el pasado mes de octubre. Sin embargo, entre los denominados *Colectivo sin Empleo Anterior* se produce un ligero ascenso del 0,32% equivalente a 87 personas.

En cuanto a la variación anual se destacan los descensos del desempleo en el sector de la *Construcción* con un 16% de decremento equivalente a 10.961 personas paradas menos, de las cuales 10.097 son hombres (y solo 864 mujeres) así como en el de la *Industria*, con un 10,48% de reducción interanual, porcentaje equivalente a 4.588 personas desempleadas menos. Por otra parte, el paro registrado ascendió en la *Agricultura* un 2% respecto a 2013.

Con todo, lo más relevante es el decremento interanual del desempleo en el sector *Servicios* con un 6% de reducción, porcentaje que significa 24.236 parados menos que en el mismo periodo del año anterior y supone el duodécimo descenso interanual en este sector.

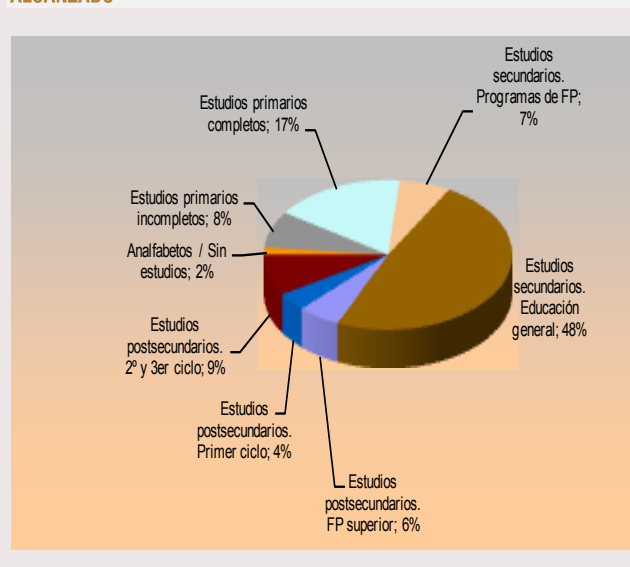
## 6. Nivel formativo.

El nivel de desempleados registrados con *Estudios Secundarios de Educación General* es el más numeroso con 246.443 parados registrados al finalizar el mes de octubre de 2014, lo que representa el 48% del total de desempleados en la Comunidad de Madrid. Los parados con *Estudios Primarios Completos*. 86.730 constituyen el 17% del total de parados.

En la variación mensual, se destaca el descenso del paro registrado en la categoría correspondiente a personas con un nivel formativo de *Estudios Secundarios de Educación General* con un 0,82% de reducción y 2.045 desempleados menos, de los cuales 1.000 son hombres y 1.045 mujeres. En otros niveles el paro desciende hasta un 2,18% en el caso de los que poseen estudios de formación profesional de grado superior, porcentaje que significa 627 desempleados menos respecto al pasado mes dentro de nuestra región. Asimismo, caben destacar los descensos del paro entre quienes solo poseen estudios primarios, un 0,77%, así como entre el grupo de *Estudios Secundarios de Formación Profesional* con un 1,79% de incremento equivalente a 617 parados menos respecto al pasado mes de octubre.

En relación al año anterior, lo más destacable en términos absolutos y porcentuales es el descenso del paro entre quienes se circunscriben en el conjunto de la población con *Estudios Secundarios de Educación General* que representan una reducción en el número de desempleados del 11,25%, cifra equivalente a 31.251 personas desempleadas menos respecto al mes de noviembre de 2013. Por otra parte, cabe destacar el descenso del paro interanual entre aquellos con *Estudios Superiores de 1º ciclo*, donde la suma total de demandantes de empleo disminuye en 4.700 personas, un decremento del 9,45% en relación al mismo periodo del año anterior.

**G 8. DISTRIBUCIÓN DEL PARO REGISTRADO POR NIVEL FORMATIVO ALCANZADO**



## 7. Ocupaciones

**Valores más destacados.** Por grandes grupos de ocupación, los que concentran un mayor número de demandas de empleo son las vinculadas a los *Trabajadores de los Servicios de Restauración...* con un total de 109.724 personas (el 21,40% del total).

Le sigue con muy poca diferencia el grupo de las denominadas *Ocupaciones Elementales* que, con 106.580 personas desempleadas, constituye el segundo gran grueso de parados que representa un 20,80%. A continuación los denominados *Empleados Administrativos y Contables...* con 73.939 desempleados registrados y los *Artesanos y Trabajadores Cualificados de la industria...* con 73.799. Estos cuatro grupos representan el 71% del total de las demandas de empleo (véase gráfico nº 9).

**Respecto al mes anterior,** el desempleo desciende entre las profesiones circunscritas al ámbito de los *Técnicos y profesionales, científicos e intelectuales* un 2,09%, porcentaje de decremento correspondiente a 1.286 demandas de empleo de las cuales 780 pertenecen a mujeres demandantes de empleo y 506 a demandas de hombres desempleados.

Otro descenso significativo se produce entre los *Técnicos Profesionales y Científicos...* con una reducción del 1,70%, porcentaje equivalente a 809 demandas de empleo menos respecto a octubre.

Por otra parte, cabe destacar el leve descenso mensual (tras casi un año de incrementos consecutivos) de las demandas de empleo entre las llamadas *Ocupaciones Elementales* cuyo porcentaje de disminución exclusivo de la población masculina es del 0,44%, cifra equivalente a 180 demandas de empleo.

**Variación anual.** El desempleo se reduce en todas y cada una de las ocupaciones clasificadas incluidas las *Ocupaciones Militares*. Se destacan como descensos más significativos las demandas vinculadas a los *Artesanos y trabajadores cualificados de las industrias* con un 12,43% de decremento, equivalente a 10.472 demandas menos que en el mismo periodo del año anterior. Entre el resto de los grupos ocupacionales cabe también resaltar la disminución de demandas de empleo entre los *Técnicos y profesionales, científicos e intelectuales* con un 9,69% de reducción anual; porcentaje equivalente a 6.469 demandantes de empleo menos que en el mes de noviembre de 2013.

**G 9. DISTRIBUCIÓN DEL PARO REGISTRADO POR GRANDES GRUPOS DE OCUPACIÓN**





## 8. Tiempo de Permanencia en el desempleo.

**Variación mensual.** Cabe destacar la reducción del número de parados entre quienes sufren esta situación por un periodo que transcurre entre seis y doce meses y estaban inscritos como demandantes de empleo. Se trata de un decremento del 4,33% con respecto al mes anterior y supone un descenso de 3.325 desempleados en este tramo de permanencia en el paro.

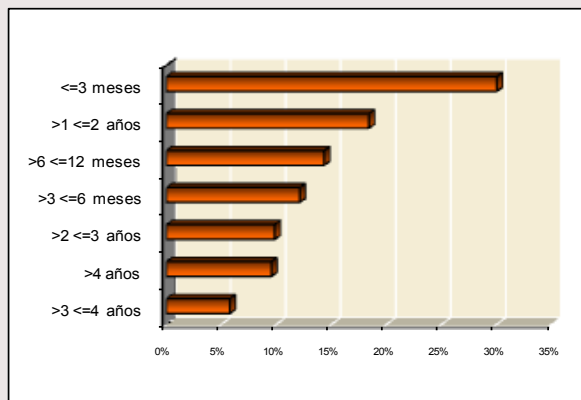
Por otra parte, en el resto de los segmentos poblacionales cabe destacar la bajada del paro en el tramo que va de uno a dos años donde se produce una reducción del 1,08%, cifra equivalente a 1.028 desempleados menos que en octubre.

Asimismo, se destaca un descenso (tras varios meses de aumento) entre quienes permanecían en el paro por un periodo inferior a tres meses; con un decremento del 0,63%, porcentaje equivalente a 980 desempleados menos respecto al mes anterior.

**Variación interanual.** El paro desciende significativamente en los cuatro primeros tramos de permanencia en el registro de desempleados: por menos de tres meses con un 4,23% de reducción, porcentaje equivalente a 6.799 parados menos. También desciende el desempleo en el segmento temporal de tres a seis meses en esta situación social de riesgo, donde se produce un decremento del 12,68%, cifra que representa a 9.007 personas desempleadas menos que en noviembre de 2013. También disminuyen los desempleados dentro del tiempo de permanencia en el paro comprendido entre seis y doce meses donde se produce otro descenso relevante: un 21,12% que equivale a 19.658 desempleados menos respecto al mismo periodo de 2013. Además, descienden las cifras de quienes permanecían en el paro entre uno y dos años, con un decremento del 13,75%, porcentaje que significa 15.024 desempleados menos que en noviembre del pasado año.

En cuanto al número de los denominados *Parados de Larga Duración* se produce una reducción exclusivamente dentro de la población masculina, con 3.192 hombres desempleados menos, una cifra equivalente a 3,19% de descenso en relación al mismo periodo del año anterior. Por contraste en este colectivo la población femenina aumenta un 0,45%, porcentaje equivalente a 564 mujeres desempleadas más en relación al mismo periodo del año anterior.

**G 10. PORCENTAJE DE PARO REGISTRADO POR PERMANENCIA EN EL DESEMPLEO**



## 9. Comunidades autónomas

CC.AA	TOTAL AMBOS SEXOS	VARIACIONES			
		MES ANTERIOR		AÑO ANTERIOR	
		ABS.	REL.	ABS.	REL.
<b>nov-14</b>					
Andalucía	1.034.584	-9.571	-0,92	-29.530	-2,78
Aragón	103.665	-2.082	-1,97	-9.592	-8,47
Asturias	98.056	-281	-0,29	-5.062	-4,91
Baleares	84.311	8.798	11,65	-7.187	-7,85
Canarias	265.385	-406	-0,15	-17.993	-6,35
Cantabria	50.926	1.033	2,07	-4.792	-8,60
Castilla la Mancha	238.370	-1.304	-0,54	-20.355	-7,87
Castilla-León	221.577	3.512	1,61	-17.230	-7,22
Cataluña	581.652	-5.481	-0,93	-56.692	-8,88
Comun. Valenciana	522.103	-6.763	-1,28	-39.515	-7,04
Extremadura	140.440	-1.191	-0,84	-6.426	-4,38
Galicia	248.632	4.588	1,88	-22.222	-8,20
Madrid	512.177	-3.871	-0,75	-38.092	-6,92
Murcia	142.651	-836	-0,58	-11.226	-7,30
Navarra	47.506	487	1,04	-3.772	-7,36
País Vasco	168.729	-2.093	-1,23	-5.971	-3,42
Rioja, La	25.120	797	3,28	-2.018	-7,44
Ceuta	12.905	-47	-0,36	122	0,95
Melilla	13.327	23	0,17	761	6,06
<b>TOTAL NACIONAL</b>	<b>4.512.116</b>	<b>-14.688</b>	<b>-0,32</b>	<b>-296.792</b>	<b>-6,17</b>

**Variación mensual.** Durante este mes el desempleo ha descendido en toda España. En términos absolutos Andalucía, La Comunidad Valenciana y Cataluña registran los descensos más significativos. Porcentualmente los descensos más destacados del paro corresponden por este orden a Aragón, La Comunidad Valenciana y el País Vasco. Solamente en las islas Baleares asciende el paro de manera significativa.

**Variación interanual.** Disminuye el paro en la práctica totalidad de las comunidades y en el conjunto de España.

El *ranking* varía si tenemos en cuenta el porcentaje relativo a la población o bien los valores absolutos. En el primer caso, Cataluña, Cantabria y Aragón encabezan la lista del decremento anual del paro, situándose estas regiones muy por debajo del porcentaje de paro de la media nacional. En cuanto a los resultados absolutos, Cataluña, la Comunidad Valenciana y Madrid concentran las mejores cifras de descenso del paro con relación al mes de noviembre de 2013.



## Claves del mes

- ✓ **Madrid mantiene su liderazgo en contratación estable, con una diferencia de ocho puntos superior a la media nacional.**
- ✓ **Los contratos registrados en la Comunidad de Madrid durante este mes de noviembre han sido 160.374 nuevos contratos.**
- ✓ **El número de contratos indefinidos firmados en noviembre ascendió a 26.604 lo que representa el 16,5% del total de los realizados en este periodo en la Comunidad. Este porcentaje supone ocho puntos por encima de la media nacional (8,4%) y se sitúa muy por encima de otras comunidades.**
- ✓ **Desde principio del año se han registrado 1.725.563 contratos, de los que 275.633 son indefinidos.**

### Sexo y modalidades de contratación

Este mes, la contratación en Madrid, cambia la tendencia al alza de los dos últimos meses y experimenta un moderado descenso que se cifra en 42.626 contratos menos, respecto al pasado mes. Este hecho también se ha producido en el total nacional.

En cuanto a la distribución de contratos entre hombres y mujeres, se observa un ligero predominio de la contratación masculina con el 52% frente al 48% de contratos alcanzado en el grupo de mujeres.

Del total de **contratos indefinidos** realizados, la modalidad de *Indefinido ordinario*, es la más frecuente. Su distribución en porcentajes relativos, señala un predominio de la contratación masculina cuando se realiza a tiempo completo, con el 55% de contratos, frente al 45% de contratación femenina. Mientras que a tiempo parcial, favorece la contratación femenina con el 63% respecto al 37% que obtiene el grupo masculino.

La modalidad de contrato *Indefinido fomento de empleo*, favorece la contratación masculina con el 57%, frente al 43% de contratación femenina. A tiempo parcial predomina la contratación del grupo mujeres con el 56%, frente al 44% de contratación masculina.

Los contratos *transformados en indefinidos*, mantienen la tendencia habitual de favorecer la contratación masculina cuando se realizan a tiempo completo (54%), mientras que cuando se celebran a tiempo parcial promueve la contratación de mujeres que alcanza el 67% de contratos.

En cuanto a la edad, las transformaciones en indefinidos fomentan la contratación de personas entre 30-44 años.

La modalidad de contratación a *Fijo discontinuo*, favorece la contratación femenina con el 63%, frente al 37% de contratos realizado en el grupo de hombres.

En relación al **tipo de jornada**, las contrataciones efectuadas a tiempo parcial, se dirigen mayoritariamente al colectivo de mujeres. También hay que señalar que los contratos de

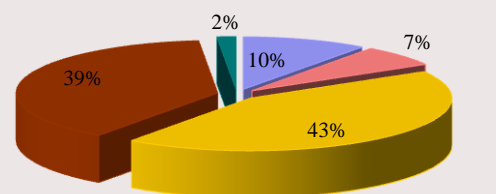
interinidad, reflejan que la mujer es el principal destinatario de esta modalidad respecto al grupo de hombres.

En cuanto a la **contratación temporal**, la modalidad más frecuente y habitual se refiere al contrato de *Obra o servicio*, que a tiempo completo presenta una distribución del 67% de contratación masculina frente al 33% de contratación femenina. Mientras que a tiempo parcial, como viene siendo habitual, favorece la contratación femenina con el 55% de contratos, frente al 45% de contratación alcanzado en el grupo hombres.

En la modalidad *Eventual por circunstancias de la producción*, a tiempo completo, predomina la contratación masculina con el 59%, respecto a la femenina con el 41% de contratos, mientras que a tiempo parcial se invierte esta tendencia, predominando la contratación femenina que alcanza el 56% frente al 44% de contratos en el grupo de hombres (ver Tabla 1 de Anexo contratos).

Sexo	Noviembre 14'	TOTAL Contratación
Hombre	83.233	160.374
Mujer	77.141	

### DISTRIBUCION POR TIPO DE CONTRATO. Noviembre 2014



■ Indefinido tiempo completo    ■ Indefinido tiempo parcial  
■ Temporal tiempo completo    ■ Temporal tiempo parcial  
■ Formativos

## Nivel formativo alcanzado

De la mayor parte de los contratos realizados (casi la mitad), se concentran en personas con una cualificación académica de E.S.O. ó estudios equivalentes, seguida de enseñanzas universitarias y de las enseñanzas secundarias no obligatorias (Bachillerato y Formación Profesional). (Ver tabla 6 de anexo contratos)

El nivel formativo cuyo porcentaje de contratación estable es más elevado, es el universitario (25,5%), y en menor medida, en todos aquellos en los que el trabajador posee cierta especialización.

## Edad

El mayor volumen de contratos del mes de noviembre se sigue efectuando en el grupo de personas comprendidas entre 20 y 34 años.

La contratación estable se desplaza, sin embargo, hacia una mayor edad, la comprendida en el intervalo entre los 25 y 39 años.

Edad	Contratación Indefinida	Contratación Temporal
< 25 años	3.208	25.761
25-29 años	5.229	25.659
30-44 años	12.594	57.003
45-54 años	4.224	19.351
> 55 años	1.349	5.996

El grupo de jóvenes (16-29 años) tiene un mayor protagonismo en el sector servicios que en las demás actividades, el grupo de edad intermedia cobra el mayor protagonismo en el sector de la construcción y a edades más altas son más relevantes en la industria. (ver Tabla 5 de Anexo contratos)

## Ocupación

Se mantiene la tendencia habitual de los grandes grupos de ocupación con mayor volumen de contratación, con escasa variación, que en este mes de noviembre han sido:

Grandes Grupos de Ocupación	Abs.	%
Trabajadores de servicios de restauración y comercio	36.529	22,78
Trabajadores no cualificados en servicios (excepto transportes)	23.221	14,48
Peones de agricultura, pesca, construc., ind.Manufact y transport	17.312	10,79
Técnicos y profesionales de apoyo	14.967	9,33

Las ocupaciones que en términos relativos presentan más contratación estable, corresponden a:

*Directores y gerentes* con el 74%, *Ocupaciones militares* con el 73%, *Empleados de oficina que no atienden al público* con el 25%, *Trabajadores no cualificados en servicios excepto transportes* con el 23%, *Conductores y Operadores de maquinaria móvil* con el 21%, *Técnicos y profesionales de apoyo* con el 20%, *Técnicos y profesionales científicos e intelectuales de la salud y la enseñanza* y *Otros técnicos profesionales científicos e intelectuales* con el 19% cada una, *Empleados de oficina que atienden al público* con el 17%, *Trabajadores de servicios de restauración y comercio* con el 16%, *Trabajadores cualificados de industrias manufactureras, excepto operadores de instalaciones y máquinas* con el 15%, *Trabajadores cualificados de sectores agrícolas, ganadero, forestal y pesquero* con el 14%, *Trabajadores de servicios de protección y seguridad* y *Trabajadores de servicios de salud y cuidados de las personas* con el 12% cada una, *Operadores de instalaciones y maquinaria fijas y montadores* con el 8%. (Ver 3 anexo contratos)

## Actividad económica

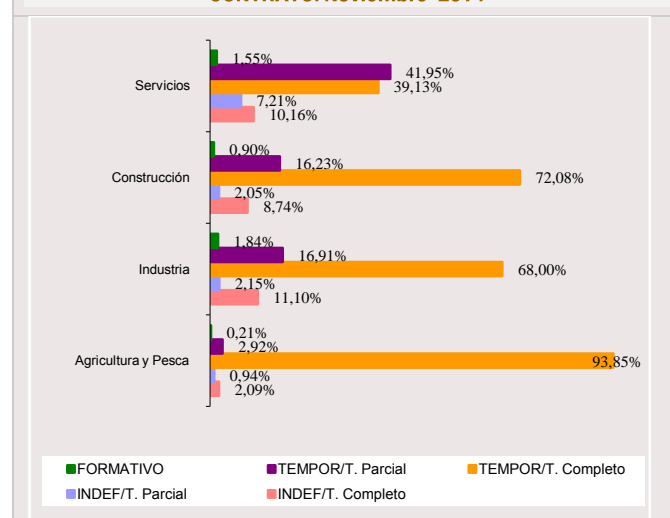
El sector Servicios sigue siendo el que mayor volumen de contrataciones registra en noviembre (comportamiento que responde a la estructura económica madrileña), seguida de Construcción y el sector de Industria, mientras que Agricultura obtiene el menor peso representativo como se indica en los valores de la tabla:

Sector Económico	Contratación %
Agricultura	0,60
Industria	5,65
Construcción	6,96
Servicios	86,79

Respecto a la calidad y estabilidad en el empleo, este mes el sector de Servicios se sitúa en primer lugar con el 17%, seguido de Industria y Construcción con el 14% y 11% respectivamente.

Como en meses anteriores, las actividades con mayor nivel de contratación, en noviembre, han sido las relacionadas con *Hostelería* con el 15%, (que se sitúa en primer lugar este mes) seguida de *Actividades administrativas y servicios auxiliares* con el 14% y *Comercio* con el 11%.

## DISTRIBUCION DE SECTORES ECONOMICOS POR TIPO DE CONTRATO. Noviembre 2014



Por otro lado, algunas secciones con menor representación en el volumen total de la contratación han sido, sin embargo, las que han promovido en cifras relativas un mayor porcentaje de contratación indefinida y, por tanto, han generado más empleo estable. Son las siguientes:

*Industrias extractivas* con el 56%, *Suministro de energía eléctrica, gas, agua, vapor y aire acondicionado* con el 41%, *Actividades Inmobiliarias* con el 39%, *Actividades financieras y de seguros* con el 30%, *Comercio al por mayor y al por menor reparación de vehículos de motor y motocicletas* con el 23%, *Hostelería* y *Actividades profesionales científicas y técnicas* con el 17% cada una, *Información y comunicaciones* y *Actividades sanitarias y servicios sociales* con el 15%, cada una, *Industrias Manufactureras* con el 14%, *Transporte y almacenamiento* y *Educación* con el 13% cada una. (Ver tabla 2 de anexo).

### Duración de la contratación temporal

Del total de contratos temporales realizados este mes el 40% son de duración indeterminada, lo que encuentra su correspondencia con los contratos efectuados en la modalidad de obra o servicio que por su propia naturaleza no permite especificar el tipo de duración en la mayoría de los casos.

Asimismo, la mitad de la contratación generada equivalente al 49%, recae en contratos con una duración inferior a tres meses, mientras que el 11% restante se corresponde con una duración superior a tres meses (ver tabla 4 de anexos contratos).

Indeterminado	< 3 meses	> 3 meses	Total
53.108	65.952	14.710	133.770

### Comunidades Autónomas

Del volumen de la contratación nacional, las comunidades que registran el mayor número de contratos corresponden a Andalucía con el 27% de contratos, seguida de Cataluña y Madrid con el 14% y 12% respectivamente y la Comunidad Valenciana con el 10%. Sin embargo, entre estas cuatro autonomías hay que destacar que Andalucía con el 11% la Comunidad Valenciana con el 10%, son las comunidades autónomas que menor nivel de contratación indefinida presentan. Mientras que Madrid y Cataluña con el 23% y 20% respectivamente, son las autonomías que más empleo estable generan. Respecto al peso de la contratación indefinida en cada comunidad, Madrid tiene el porcentaje más elevado de España, y se sitúa a la cabeza de todas con el 17%, por tanto, en ocho puntos superior a la media nacional, que se sitúa en 8,4%, confirmando su liderazgo en materia de contratación estable.

En noviembre, la evolución de la contratación a nivel nacional, ha experimentado un significativo descenso que se cifra en torno a 316.801 contratos menos respecto mes anterior.

(Ver tabla 7 de Anexo contratos).

### Contratación a extranjeros

La contratación realizada a trabajadores extranjeros, representa el 17% de los contratos firmados en la Comunidad de Madrid, lo que supone que uno de cada seis contratos ha correspondido a este grupo. Según zonas geográficas, la contratación, este mes, se ha efectuado mayoritariamente a personas procedentes de los países europeos pertenecientes al Espacio Económico Europeo con el 34%, seguida América del Sur con el 31% y en tercer lugar, con un 7% las personas originarias de África Septentrional. En relación al sexo, la contratación masculina obtiene un ligero predominio sobre la femenina con el 52% de contratos frente al 48% al grupo de mujeres. En cuanto a las edades, el 53% de los extranjeros empleados tiene entre 30 y 44 años, seguido de los menores de 30 años (Tabla 7 de Anexo contratos).

Por sectores productivos, la mayoría de los contratos suscritos se han generado en el sector Servicios con el 82%, seguido de Construcción con el 13%, Industria con el 4% y Agricultura y Pesca con el 0,60%. Hay que indicar que en cada uno de los sectores económicos, los porcentajes más altos de contratación tienen como principal protagonista a extranjeros del Espacio Económico Europeo seguido de América del Sur, (ver Tabla 8 de anexos contratos).

SEXO		
Hombre	Mujer	Total
14.414	13.392	27.806

SECTORES				
Agricultura	Industria	Construcción	Servicios	Total
167	1.087	3.615	22.937	27.806

## RASGOS MÁS RELEVANTES DE LA CONTRATACION REGISTRADA

(Cuadro resumen)

CONTRATACION	MADRID						
	Mes actual			INDEFINIDOS		TEMPORALES	
	Hombres	Mujeres	Total	Absoluta	%	Absoluta	%
<b>Grupos de edad</b>	<b>83.233</b>	<b>77.141</b>	<b>160.374</b>	<b>26.604</b>	<b>100</b>	<b>133.770</b>	<b>100</b>
< 25 años	13.247	15.722	28.969	3.208	12,06	25.761	19,26
25-29 años	15.027	15.861	30.888	5.229	19,65	25.659	19,18
30-44 años	38.384	31.213	69.597	12.594	47,34	57.003	42,61
45-54 años	12.546	11.029	23.575	4.224	15,88	19.351	14,47
> 55 años	4.029	3.316	7.345	1.349	5,07	5.996	4,48
<b>Actividad económica</b>	<b>83.233</b>	<b>77.141</b>	<b>160.374</b>	<b>26.604</b>	<b>100</b>	<b>133.770</b>	<b>100</b>
Agricultura	795	164	959	29	0,11	930	0,70
Industria	6.387	2.681	9.068	1.202	4,52	7.866	5,88
Construcción	10.243	923	11.166	1.205	4,53	9.961	7,45
Servicios	65.808	73.373	139.181	24.168	90,84	115.013	85,98
<b>Nivel formativo alcanzado</b>	<b>83.233</b>	<b>77.141</b>	<b>160.374</b>	<b>26.604</b>	<b>100</b>	<b>133.770</b>	<b>100</b>
Sin estudios	5.037	3.534	8.571	1.179	4,43	7.392	5,53
Estudios primarios	13.554	9.575	23.129	4.134	15,54	18.995	14,20
Certificado de escolar. o equiv.	4.579	2.986	7.565	909	3,42	6.656	4,98
F.P.1 o Equivalente	52	78	130	17	0,06	113	0,08
Graduado Escolar o Equiv.	18.610	13.885	32.495	4.973	18,69	27.522	20,57
F.P.2 o Equivalente	9.399	8.783	18.182	2.701	10,15	15.481	11,57
E.S.O. o Equivalente	21.249	22.900	44.149	5.152	19,37	38.997	29,15
Título Univers. de Grado Medio	9.016	11.234	20.250	5.029	18,90	15.221	11,38
Título Univers. de Grado Medio	1.642	2.180	3.822	980	3,68	2.842	2,12
Desconocido	95	1.986	2.081	1.530	5,75	551	0,41
<b>Grandes grupos de ocupación*</b>	<b>83.233</b>	<b>77.141</b>	<b>160.374</b>	<b>26.604</b>	<b>100</b>	<b>133.770</b>	<b>100</b>
Ocupaciones militares	7	4	11	8	0,03	3	0,00
Dirección de las empresas y de*	491	264	755	555	2,09	200	0,15
Técnicos y profesionales cient.*	10.091	10.790	20.881	3.978	14,95	16.903	12,64
Técnicos y profesionales de*	9.003	5.964	14.967	2.956	11,11	12.011	8,98
Empleados de tipo administrativo	5.334	10.475	15.809	3.215	12,08	12.594	9,41
Trabajadores de los servicios de*	20.997	27.584	48.581	7.386	27,76	41.195	30,80
Trabajadores cualificados en*	276	53	329	47	0,18	282	0,21
Artesanos y trabajadores*	10.603	943	11.546	1.303	4,90	10.243	7,66
Operadores de instalaciones y*	6.177	785	6.962	1.096	4,12	5.866	4,39
Ocupaciones elementales	20.254	20.279	40.533	6.060	22,78	34.473	25,77

\* Notas aclaratorias.

*Dirección de empresas y administraciones públicas*

*Técnicos y profesionales científicos e intelectuales.*

*Técnicos y profesionales de apoyo.*

*Trabajadores de los servicios de restauración, personales, protección y comercio.*

*Trabajadores cualificados en la agricultura y en la pesca.*

*Artesanos y trabajadores cualificados de industrias manufactureras, construcción, minería, excepto operadores de instalaciones y maquinaria .*

*Operadores de instalaciones y maquinaria y montadores.*

Tabla 1. COMUNIDADES AUTÓNOMAS

COMUNIDADES AUTÓNOMAS	PARO REGISTRADO	VARIACIÓN MENSUAL		VARIACIÓN ANUAL	
		Absoluta	%	Absoluta	%
<b>AMBOS SEXOS</b>					
Andalucía	1.034.584	-9.571	-0,92	-29.530	-2,78
Aragón	103.665	-2.082	-1,97	-9.592	-8,47
Asturias	98.056	-281	-0,29	-5.062	-4,91
Baleares	84.311	8.798	11,65	-7.187	-7,85
Canarias	265.385	-406	-0,15	-17.993	-6,35
Cantabria	50.926	1.033	2,07	-4.792	-8,60
Castilla la Mancha	238.370	-1.304	-0,54	-20.355	-7,87
Castilla-León	221.577	3.512	1,61	-17.230	-7,22
Cataluña	581.652	-5.481	-0,93	-56.692	-8,88
Comun.Valenciana	522.103	-6.763	-1,28	-39.515	-7,04
Extremadura	140.440	-1.191	-0,84	-6.426	-4,38
Galicia	248.632	4.588	1,88	-22.222	-8,20
Madrid	512.177	-3.871	-0,75	-38.092	-6,92
Murcia	142.651	-836	-0,58	-11.226	-7,30
Navarra	47.506	487	1,04	-3.772	-7,36
País Vasco	168.729	-2.093	-1,23	-5.971	-3,42
Rioja, La	25.120	797	3,28	-2.018	-7,44
Ceuta	12.905	-47	-0,36	122	0,95
Melilla	13.327	23	0,17	761	6,06
Total Nacional	4.512.116	-14.688	-0,32	-296.792	-6,17
<b>HOMBRES</b>					
Andalucía	482.322	-9.546	-1,94	-28.514	-5,58
Aragón	49.174	-1.198	-2,38	-6.472	-11,63
Asturias	46.754	-299	-0,64	-3.497	-6,96
Baleares	41.236	3.505	9,29	-5.576	-11,91
Canarias	127.227	22	0,02	-12.128	-8,70
Cantabria	25.367	406	1,63	-3.642	-12,55
Castilla la Mancha	106.580	-1.706	-1,58	-13.991	-11,60
Castilla-León	103.250	2.494	2,48	-12.108	-10,50
Cataluña	283.919	-4.184	-1,45	-37.245	-11,60
Comun.Valenciana	241.906	-4.735	-1,92	-28.184	-10,44
Extremadura	61.804	-812	-1,30	-3.806	-5,80
Galicia	117.296	2.978	2,61	-12.973	-9,96
Madrid	242.847	-1.735	-0,71	-24.025	-9,00
Murcia	64.764	-665	-1,02	-8.239	-11,29
Navarra	22.214	302	1,38	-2.673	-10,74
País Vasco	80.501	-1.207	-1,48	-4.597	-5,40
Rioja, La	11.911	412	3,58	-1.461	-10,93
Ceuta	5.435	-53	-0,97	-40	-0,73
Melilla	5.703	4	0,07	173	3,13
Total Nacional	2.120.210	-16.017	-0,75	-208.998	-8,97
<b>MUJERES</b>					
Andalucía	552.262	-25	0,00	-1.016	-0,18
Aragón	54.491	-884	-1,60	-3.120	-5,42
Asturias	51.302	18	0,04	-1.565	-2,96
Baleares	43.075	5.293	14,01	-1.611	-3,61
Canarias	138.158	-428	-0,31	-5.865	-4,07
Cantabria	25.559	627	2,51	-1.150	-4,31
Castilla la Mancha	131.790	402	0,31	-6.364	-4,61
Castilla-León	118.327	1.018	0,87	-5.122	-4,15
Cataluña	297.733	-1.297	-0,43	-19.447	-6,13
Comun.Valenciana	280.197	-2.028	-0,72	-11.331	-3,89
Extremadura	78.636	-379	-0,48	-2.620	-3,22
Galicia	131.336	1.610	1,24	-9.249	-6,58
Madrid	269.330	-2.136	-0,79	-14.067	-4,96
Murcia	77.887	-171	-0,22	-2.987	-3,69
Navarra	25.292	185	0,74	-1.099	-4,16
País Vasco	88.228	-886	-0,99	-1.374	-1,53
Rioja, La	13.209	385	3,00	-557	-4,05
Ceuta	7.470	6	0,08	162	2,22
Melilla	7.624	19	0,25	588	8,36
Total Nacional	2.391.906	1.329	0,06	-87.794	-3,54





TABLA 3. SEXO Y EDAD. 2006-2013. Mismo mes.

PERIODO	Total P.R.	HOMBRES					MUJERES				
		Total	< 30	30-44	45-54	> =55	Total	< 30	30-44	45-54	> =55
<b>VALORES ABSOLUTOS</b>											
2007	227.629	95.773	26.690	34.313	15.543	19.227	131.856	26.325	55.832	27.316	22.383
2008	330.439	165.886	48.033	65.700	27.540	24.613	164.553	36.982	70.143	32.459	24.969
2009	448.224	229.879	61.590	96.077	41.334	30.878	218.345	49.893	95.566	43.446	29.440
2010	469.079	230.475	56.820	96.433	45.108	32.114	238.604	50.877	104.780	49.965	32.982
2011	493.012	241.730	55.075	99.754	51.553	35.348	251.282	50.526	107.787	55.819	37.150
2012	553.762	271.688	56.517	111.461	62.824	40.886	282.074	53.338	120.894	65.253	42.589
2013	550.269	266.872	50.394	105.222	66.598	44.658	283.397	47.989	118.169	69.887	47.352
2014	512.177	242.847	44.274	89.011	63.594	45.968	269.330	42.943	107.479	69.154	49.754
<b>VARIACIÓN MENSUAL ABSOLUTA</b>											
2008	15.280	11.499	3.494	5.371	1.810	824	3.781	1.163	1.839	563	216
2009	6.366	4.158	544	2.219	944	451	2.208	143	1.195	516	354
2010	-2.309	-1.075	-656	-673	126	128	-1.234	-836	-587	-16	205
2011	-4.013	-398	-334	-446	213	169	-3.615	-1.504	-1.973	-327	189
2012	4.408	2.810	243	968	1.187	412	1.598	-130	265	958	505
2013	-2.489	-910	-353	-629	-103	175	-1.579	-819	-881	15	106
2014	-3.871	-1.735	109	-1.032	-412	-400	-2.136	193	-1.325	-568	-436
<b>VARIACIÓN MENSUAL RELATIVA</b>											
2008	4,85	7,45	7,84	8,90	7,03	3,46	2,35	3,25	2,69	1,77	0,87
2009	1,44	1,84	0,89	2,36	2,34	1,48	1,02	0,29	1,27	1,20	1,22
2010	-0,49	-0,46	-1,14	-0,69	0,28	0,40	-0,51	-1,62	-0,56	-0,03	0,63
2011	-0,81	-0,16	-0,60	-0,45	0,41	0,48	-1,42	-2,89	-1,80	-0,58	0,51
2012	0,80	1,05	0,43	0,88	1,93	1,02	0,57	-0,24	0,22	1,49	1,20
2013	-0,45	-0,34	-0,70	-0,59	-0,15	0,39	-0,55	-1,68	-0,74	0,02	0,22
2014	-0,75	-0,71	0,25	-1,15	-0,64	-0,86	-0,79	0,45	-1,22	-0,81	-0,87
<b>VARIACIÓN ANUAL ABSOLUTA</b>											
2008	102.810	70.113	21.343	31.387	11.997	5.386	32.697	10.657	14.311	5.143	2.586
2009	117.785	63.993	13.557	30.377	13.794	6.265	53.792	12.911	25.423	10.987	4.471
2010	20.855	596	-4.770	356	3.774	1.236	20.259	984	9.214	6.519	3.542
2011	23.933	11.255	-1.745	3.321	6.445	3.234	12.678	-351	3.007	5.854	4.168
2012	60.750	29.958	1.442	11.707	11.271	5.538	30.792	2.812	13.107	9.434	5.439
2013	-3.493	-4.816	-6.123	-6.239	3.774	3.772	1.323	-5.349	-2.725	4.634	4.763
2014	-38.092	-24.025	-6.120	-11.882	-7.333	1.310	-14.067	-5.046	-8.723	-2.700	2.402
<b>VARIACIÓN ANUAL RELATIVA</b>											
2008	45,2	73,2	80,0	91,5	77,2	28,0	24,8	40,5	25,6	18,8	11,6
2009	35,6	38,6	28,2	46,2	50,1	25,5	32,7	34,9	36,2	33,8	17,9
2010	4,7	0,3	-7,7	0,4	9,1	4,0	9,3	2,0	9,6	15,0	12,0
2011	5,1	4,9	-3,1	3,4	14,3	10,1	5,3	-0,7	2,9	11,7	12,6
2012	12,3	12,4	2,6	11,7	21,9	15,7	12,3	5,6	12,2	16,9	14,6
2013	-0,6	-1,8	-10,8	-5,6	6,0	9,2	0,5	-10,0	-2,3	7,1	11,2
2014	-6,9	-9,0	-12,1	-11,8	-10,3	2,9	-5,0	-10,5	-7,5	-3,8	5,1

TABLA 4. ACTIVIDAD ECONÓMICA. 2006-2013. Mismo mes

	TOTAL P.R.					S/E anterior
		Agricultura	Industria	Construc.	Servicios	
<b>VALORES ABSOLUTOS</b>						
2007	227.629	2.316	18.579	25.184	172.013	9.537
2008	330.439	2.519	24.714	52.837	236.664	13.705
2009	448.224	2.379	41.041	77.251	310.699	16.854
2010	469.079	3.029	39.423	71.688	333.142	21.797
2011	493.012	3.529	40.539	73.059	352.288	23.597
2012	553.762	4.439	45.400	74.731	404.552	24.640
2013	550.269	4.743	43.798	68.373	407.656	25.699
2.014	512.177	4.841	39.210	57.412	383.420	27.294
<b>VARIACIÓN MENSUAL ABSOLUTA</b>						
2007	2.086	139	-169	1.705	415	-4
2008	15.280	90	1.239	4.444	9.206	301
2009	6.366	130	261	1.839	3.797	339
2010	-2.309	98	-589	-372	-1.906	460
2011	-4.013	-7	-404	325	-3.922	-5
2012	4.408	160	278	933	2.864	173
2013	-2.489	302	-276	-248	-2.551	284
2.014	-3.871	40	-523	-450	-3.025	87
<b>VARIACIÓN MENSUAL RELATIVA</b>						
2007	0,92	6,38	-0,90	7,26	0,24	-0,04
2008	4,85	3,71	5,28	9,18	4,05	2,25
2009	1,44	5,78	0,64	2,44	1,24	2,05
2010	-0,49	3,34	-1,47	-0,52	-0,57	2,16
2011	-0,81	-0,20	-0,99	0,45	-1,10	-0,02
2012	0,80	3,74	0,62	1,26	0,71	0,71
2013	-0,45	6,80	-0,63	-0,36	-0,62	1,12
2.014	-0,75	0,83	-1,32	-0,78	-0,78	0,32
<b>VARIACIÓN ANUAL ABSOLUTA</b>						
2007	14.875	316	-1.006	6.362	10.360	-1.157
2008	102.810	203	6.135	27.653	64.651	4.168
2009	117.785	-140	16.327	24.414	74.035	3.149
2010	20.855	650	-1.618	-5.563	22.443	4.943
2011	23.933	500	1.116	1.371	19.146	1.800
2012	60.750	910	4.861	1.672	52.264	1.043
2013	-3.493	304	-1.602	-6.358	3.104	1.059
2.014	-38.092	98	-4.588	-10.961	-24.236	1.595
<b>VARIACIÓN ANUAL RELATIVA</b>						
2007	6,99	15,80	-5,14	33,80	6,41	-10,82
2008	45,17	8,77	33,02	109,80	37,58	43,70
2009	35,65	-5,56	66,06	46,21	31,28	22,98
2010	4,65	27,32	-3,94	-7,20	7,22	29,33
2011	5,10	16,51	2,83	1,91	5,75	8,26
2012	12,32	25,79	11,99	2,29	14,84	4,42
2013	-0,63	6,85	-3,53	-8,51	0,77	4,30
2.014	-6,92	2,07	-10,48	-16,03	-5,95	6,21



TABLA 6. SEXO Y EDAD. Variación mensual absoluta. Series SISPE

PERIODO	TOTAL P.R.	HOMBRES						MUJERES					
		Total	< 25	25 - 29	30-44	45 - 54	> 55	Total	< 25	25 - 29	30-44	45 - 54	> 55
<b>2010</b>													
Enero	13.523	5.677	732	758	2.536	980	671	7.846	836	1.060	3.665	1.500	785
Febrero	8.904	3.747	1.194	300	1.621	736	-104	5.157	1.241	524	2.159	900	333
Marzo	5.666	1.957	362	30	826	593	146	3.709	731	287	1.490	857	344
Abril	1.222	-1.905	-181	-836	-1.116	159	69	3.127	156	19	1.633	991	328
Mayo	-6.583	-5.286	-1.071	-1.387	-2.579	-198	-51	-1.297	-700	-572	-397	198	174
Junio	-3.748	-5.646	-2.019	-1.440	-1.912	-177	-98	1.898	-1.465	-319	1.575	1.531	576
Julio	-8.193	-6.358	-2.045	-1.318	-2.217	-582	-196	-1.835	-1.333	-201	-93	-350	142
Agosto	5.889	1.442	-449	251	906	537	197	4.447	468	806	2.019	811	343
Septiembre	3.034	1.819	2.952	314	-1.005	-229	-213	1.215	2.123	-108	-893	-119	212
Octubre	-255	94	576	104	-786	171	29	-349	716	-222	-1.480	430	207
Noviembre	-2.309	-1.075	-192	-464	-673	126	128	-1.234	-336	-500	-587	-16	205
Diciembre	-7.151	-717	-2.748	-553	1.188	1.085	311	-6.434	-2.456	-1.190	-1.779	-786	-223
<b>2011</b>													
Enero	7.016	-7.950	-2.583	-4.443	-4.545	3.040	581	14.966	-210	-503	6.480	5.861	3.338
Febrero	5.702	1.855	1.203	214	170	394	-126	3.847	1.265	449	1.068	652	413
Marzo	3.855	1.922	815	-56	386	517	260	1.933	711	-130	244	684	424
Abril	-2.955	-1.153	-503	-657	-519	280	246	-1.802	-472	-771	-621	-47	109
Mayo	-3.194	-3.297	-581	-953	-1.926	-166	329	103	-267	-253	-236	417	442
Junio	-6.365	-5.970	-2.147	-1.302	-2.316	-189	-16	-395	-1.801	-478	418	1.035	431
Julio	446	-1.911	-978	-771	-463	66	235	2.357	-155	154	1.382	559	417
Agosto	5.040	1.577	-731	173	943	909	283	3.463	151	756	1.468	768	320
Septiembre	10.209	7.128	3.125	783	1.761	1.096	363	3.081	2.453	-113	27	385	329
Octubre	11.819	8.241	1.390	1.272	3.341	1.421	817	3.578	1.154	528	176	1.100	620
Noviembre	-4.013	-398	-64	-270	-446	213	169	-3.615	-506	-998	-1.973	-327	189
Diciembre	-4.303	780	-2.312	-375	1.341	1.379	747	-5.083	-2.505	-842	-1.431	-339	34
<b>2012</b>													
Enero	22.756	10.742	1.453	1.466	4.509	2.012	1.302	12.014	1.225	1.796	5.098	2.620	1.275
Febrero	14.909	8.358	1.931	1.250	3.065	1.671	441	6.551	1.701	798	2.119	1.368	565
Marzo	4.501	1.998	584	-130	365	652	527	2.503	506	63	686	698	550
Abril	442	-411	-385	-360	-632	572	394	853	-326	-402	471	577	533
Mayo	-1.577	-2.725	-831	-846	-1.481	295	138	1.148	-517	-179	706	738	400
Junio	-8.494	-6.240	-2.941	-1.309	-2.022	-91	123	-2.254	-2.378	-698	-76	530	368
Julio	1.175	-1.227	-1.067	-736	-179	396	359	2.402	-508	67	2.001	491	351
Agosto	4.840	1.671	-592	70	1.106	778	309	3.169	94	876	1.419	518	262
Septiembre	9.196	6.728	2.855	1.229	1.555	905	184	2.468	2.031	270	-64	48	183
Octubre	12.897	7.474	1.068	1.177	3.112	1.515	602	5.423	1.081	789	1.913	1.227	413
Noviembre	4.408	2.810	101	142	968	1.187	412	1.598	60	-190	265	958	505
Diciembre	-9.278	-2.239	-2.789	-1.059	160	964	485	-7.039	-2.706	-1.641	-2.250	-380	-62
<b>2013</b>													
Enero	17.435	8.869	444	1.163	3.902	1.957	1.403	8.566	363	1.138	3.797	2.136	1.132
Febrero	8.120	3.891	1.013	443	1.176	841	418	4.229	1.177	438	1.426	644	544
Marzo	1.712	1.253	182	57	109	659	246	459	-37	-289	21	358	406
Abril	-2.721	-2.142	-276	-631	-1.486	273	-22	-579	39	-572	-641	302	293
Mayo	-8.470	-5.373	-830	-1.333	-3.210	-196	196	-3.097	-624	-802	-2.006	-50	385
Junio	-14.716	-9.760	-2.535	-1.556	-4.379	-1.198	-92	-4.956	-2.679	-1.129	-1.747	274	325
Julio	-3.444	-5.368	-996	-1.321	-2.466	-665	80	1.924	-395	-322	1.160	834	647
Agosto	1.505	-264	-753	-288	48	410	319	1.769	-3	264	916	394	198
Septiembre	3.796	3.490	2.959	550	-541	309	213	306	2.287	100	-1.960	-375	254
Octubre	5.057	3.737	881	905	1.077	523	351	1.320	513	350	-560	482	535
Noviembre	-2.489	-910	-122	-231	-629	-103	175	-1.579	-331	-488	-881	15	106
Diciembre	-14.706	-5.300	-3.020	-1.270	-1.309	341	-42	-9.406	-2.793	-1.806	-3.714	-908	-185
<b>2014</b>													
Enero	11.790	5.054	1.121	632	1.636	913	752	6.736	1.148	1.061	2.667	1.164	696
Febrero	2.161	1.059	205	309	-64	140	469	1.102	-275	247	507	268	355
Marzo	-2.635	-1.823	243	-411	-1.394	-456	195	-812	128	-347	-824	-8	239
Abril	-10.965	-5.507	-1.032	-1.238	-3.035	-567	365	-5.458	-718	-959	-3.221	-718	158
Mayo	-15.051	-8.810	-1.086	-1.350	-4.701	-1.423	-250	-6.241	-891	-1.073	-3.123	-1.132	-22
Junio	-15.435	-10.278	-1.673	-1.634	-5.060	-1.713	-198	-5.157	-1.641	-1.018	-2.371	-225	98
Julio	550	-3.521	624	-500	-2.214	-1.072	-359	4.071	813	519	1.902	631	206
Agosto	2.175	-32	-243	20	157	115	-81	2.207	397	629	921	206	54
Septiembre	2.428	3.497	2.423	921	-402	295	260	-1.069	1.717	-99	-2.473	-570	356
Octubre	5.467	3.371	371	982	1.078	764	176	2.096	450	439	184	664	359
Noviembre	-3.871	-1.735	-260	-254	-903	-341	23	-2.136	-512	-462	-1.145	-105	88
Diciembre													







TABLA 10. ACTIVIDAD ECONÓMICA. Series SISPE

PERIODO	Total P.R.	Agricultura	Industria	Construc.	Servicios	S/E anterior
<b>2010</b>						
Enero	465.452	2.438	41.770	82.912	321.707	16.625
Febrero	474.356	2.560	42.315	82.939	328.639	17.903
Marzo	480.022	2.770	42.582	82.615	332.883	19.172
Abril	481.244	2.882	42.247	81.207	334.910	19.998
Mayo	474.661	2.767	41.901	78.964	330.839	20.190
Junio	470.913	2.674	41.975	76.468	329.836	19.960
Julio	462.720	2.596	40.713	74.026	325.930	19.455
Agosto	468.609	2.595	40.784	73.690	332.260	19.280
Septiembre	471.643	2.522	40.490	72.970	334.778	20.883
Octubre	471.388	2.931	40.012	72.060	335.048	21.337
Noviembre	469.079	3.029	39.423	71.688	333.142	21.797
Diciembre	461.928	2.951	39.059	74.154	324.922	20.842
<b>2011</b>						
Enero	472.468	2.929	39.530	73.306	335.305	21.398
Febrero	478.170	3.064	39.459	73.122	340.416	22.109
Marzo	482.025	3.188	39.434	73.684	342.773	22.946
Abril	479.070	3.196	39.115	74.242	339.547	22.970
Mayo	475.876	3.177	38.970	72.795	337.941	22.993
Junio	469.511	3.129	39.165	70.894	333.944	22.379
Julio	469.957	3.185	38.902	69.308	336.384	22.178
Agosto	474.997	3.094	39.355	69.206	341.914	21.428
Septiembre	485.206	3.157	40.052	70.752	348.202	23.043
Octubre	497.025	3.536	40.943	72.734	356.210	23.602
Noviembre	493.012	3.529	40.539	73.059	352.288	23.597
Diciembre	488.709	3.471	40.615	75.222	347.215	22.186
<b>2012</b>						
Enero	511.465	3.677	42.195	76.260	366.525	22.808
Febrero	526.374	3.951	43.027	77.772	377.784	23.840
Marzo	530.875	4.028	43.379	77.598	381.269	24.601
Abril	531.317	3.925	43.621	77.064	382.177	24.530
Mayo	529.740	3.739	44.339	75.516	381.938	24.208
Junio	521.246	3.709	43.843	73.611	376.953	23.130
Julio	522.421	3.720	43.442	72.214	380.174	22.871
Agosto	527.261	3.659	43.717	71.825	385.729	22.331
Septiembre	536.457	3.733	44.212	72.875	391.524	24.113
Octubre	549.354	4.279	45.122	73.798	401.688	24.467
Noviembre	553.762	4.439	45.400	74.731	404.552	24.640
Diciembre	544.484	4.361	45.213	75.693	396.490	22.727
<b>2013</b>						
Enero	561.919	4.420	46.389	76.602	411.972	22.536
Febrero	570.039	4.540	46.635	76.942	418.531	23.391
Marzo	571.751	4.528	46.696	77.221	419.351	23.955
Abril	569.030	4.355	46.494	76.167	417.710	24.304
Mayo	560.560	4.146	45.567	74.106	412.553	24.188
Junio	545.844	4.022	44.571	71.409	402.453	23.389
Julio	542.400	3.976	43.572	68.936	402.575	23.341
Agosto	543.905	3.898	43.770	68.144	405.299	22.794
Septiembre	547.701	3.946	43.867	68.292	406.816	24.780
Octubre	552.758	4.441	44.074	68.621	410.207	25.415
Noviembre	550.269	4.743	43.798	68.373	407.656	25.699
Diciembre	535.563	4.550	43.269	69.289	394.513	23.942
<b>2014</b>						
Enero	547.353	4.592	43.571	68.898	405.558	24.734
Febrero	549.514	4.755	43.337	68.562	407.551	25.309
Marzo	546.879	5.033	43.058	67.279	405.229	26.280
Abril	535.914	4.935	42.618	66.328	395.944	26.089
Mayo	520.863	4.673	41.362	64.069	385.105	25.654
Junio	505.428	4.507	40.107	61.243	374.614	24.957
Julio	505.978	4.316	39.165	58.425	378.332	25.740
Agosto	508.153	4.244	39.302	57.358	381.655	25.594
Septiembre	510.581	4.268	39.324	58.167	381.604	27.218
Octubre	516.048	4.801	39.733	57.862	386.445	27.207
Noviembre	512.177	4.841	39.210	57.412	383.420	27.294
Diciembre						



TABLA 11. ACTIVIDAD ECONÓMICA. Variación mensual absoluta. Series SISPE

PERIODO	Total P.R.	Agricultura	Industria	Construc.	Servicios	S/E anterior
<b>2010</b>						
Enero	13.523	80	622	291	11.984	546
Febrero	8.904	122	545	27	6.932	1.278
Marzo	5.666	210	267	-324	4.244	1.269
Abril	1.222	112	-335	-1.408	2.027	826
Mayo	-6.583	-115	-346	-2.243	-4.071	192
Junio	-3.748	-93	74	-2.496	-1.003	-230
Julio	-8.193	-78	-1.262	-2.442	-3.906	-505
Agosto	5.889	-1	71	-336	6.330	-175
Septiembre	3.034	-73	-294	-720	2.518	1.603
Octubre	-255	409	-478	-910	270	454
Noviembre	-2.309	98	-589	-372	-1.906	460
Diciembre	-7.151	-78	-364	2.466	-8.220	-955
<b>2011</b>						
Enero	10.540	-22	471	-848	10.383	556
Febrero	5.702	135	-71	-184	5.111	711
Marzo	3.855	124	-25	562	2.357	837
Abril	-2.955	8	-319	558	-3.226	24
Mayo	-3.194	-19	-145	-1.447	-1.606	23
Junio	-6.365	-48	195	-1.901	-3.997	-614
Julio	446	56	-263	-1.586	2.440	-201
Agosto	5.040	-91	453	-102	5.530	-750
Septiembre	10.209	63	697	1.546	6.288	1.615
Octubre	11.819	379	891	1.982	8.008	559
Noviembre	-4.013	-7	-404	325	-3.922	-5
Diciembre	-4.303	-58	76	2.163	-5.073	-1.411
<b>2012</b>						
Enero	22.756	206	1.580	1.038	19.310	622
Febrero	14.909	274	832	1.512	11.259	1.032
Marzo	4.501	77	352	-174	3.485	761
Abril	442	-103	242	-534	908	-71
Mayo	-1.577	-186	718	-1.548	-239	-322
Junio	-8.494	-30	-496	-1.905	-4.985	-1.078
Julio	1.175	11	-401	-1.397	3.221	-259
Agosto	4.840	-61	275	-389	5.555	-540
Septiembre	9.196	74	495	1.050	5.795	1.782
Octubre	12.897	546	910	923	10.164	354
Noviembre	4.408	160	278	933	2.864	173
Diciembre	-9.278	-78	-187	962	-8.062	-1.913
<b>2013</b>						
Enero	17.435	59	1.176	909	15.482	-191
Febrero	8.120	120	246	340	6.559	855
Marzo	1.712	-12	61	279	820	564
Abril	-2.721	-173	-202	-1.054	-1.641	349
Mayo	-8.470	-209	-927	-2.061	-5.157	-116
Junio	-14.716	-124	-996	-2.697	-10.100	-799
Julio	-3.444	-46	-999	-2.473	122	-48
Agosto	1.505	-78	198	-792	2.724	-547
Septiembre	3.796	48	97	148	1.517	1.986
Octubre	5.057	495	207	329	3.391	635
Noviembre	-2.489	302	-276	-248	-2.551	284
Diciembre	-14.706	-193	-529	916	-13.143	-1.757
<b>2014</b>						
Enero	11.790	42	302	-391	11.045	792
Febrero	2.161	163	-234	-336	1.993	575
Marzo	-2.635	278	-279	-1.283	-2.322	971
Abril	-10.965	-98	-440	-951	-9.285	-191
Mayo	-15.051	-262	-1.256	-2.259	-10.839	-435
Junio	-15.435	-166	-1.255	-2.826	-10.491	-697
Julio	550	-191	-942	-2.818	3.718	783
Agosto	2.175	-72	137	-1.067	3.323	-146
Septiembre	2.428	24	22	809	-51	1.624
Octubre	5.467	533	409	-305	4.841	-11
Noviembre	-3.871	40	-523	-450	-3.025	87
Diciembre						

TABLA 12. ACTIVIDAD ECONÓMICA. Variación mensual relativa. Series SISPE

PERIODO	Total P.R.	Agricultura	Industria	Construc.	Servicios	S/E anterior
<b>2010</b>						
Enero	2,99	3,39	1,51	0,35	3,87	3,40
Febrero	1,91	5,00	1,30	0,03	2,15	7,69
Marzo	1,19	8,20	0,63	-0,39	1,29	7,09
Abril	0,25	4,04	-0,79	-1,70	0,61	4,31
Mayo	-1,37	-3,99	-0,82	-2,76	-1,22	0,96
Junio	-0,79	-3,36	0,18	-3,16	-0,30	-1,14
Julio	-1,74	-2,92	-3,01	-3,19	-1,18	-2,53
Agosto	1,27	-0,04	0,17	-0,45	1,94	-0,90
Septiembre	0,65	-2,81	-0,72	-0,98	0,76	8,31
Octubre	-0,05	16,22	-1,18	-1,25	0,08	2,17
Noviembre	-0,49	3,34	-1,47	-0,52	-0,57	2,16
Diciembre	-1,52	-2,58	-0,92	3,44	-2,47	-4,38
<b>2011</b>						
Enero	2,26	-0,90	1,13	-1,02	3,23	3,34
Febrero	1,21	4,61	-0,18	-0,25	1,52	3,32
Marzo	0,81	4,05	-0,06	0,77	0,69	3,79
Abril	-0,61	0,25	-0,81	0,76	-0,94	0,10
Mayo	-0,67	-0,59	-0,37	-1,95	-0,47	0,10
Junio	-1,34	-1,51	0,50	-2,61	-1,18	-2,67
Julio	0,09	1,79	-0,67	-2,24	0,73	-0,90
Agosto	1,07	-2,86	1,16	-0,15	1,64	-3,38
Septiembre	2,15	2,04	1,77	2,23	1,84	7,54
Octubre	2,44	12,01	2,22	2,80	2,30	2,43
Noviembre	-0,81	-0,20	-0,99	0,45	-1,10	-0,02
Diciembre	-0,87	-1,64	0,19	2,96	-1,44	-5,98
<b>2012</b>						
Enero	4,82	7,03	4,00	1,42	5,76	2,91
Febrero	2,91	7,45	1,97	1,98	3,07	4,52
Marzo	0,86	1,95	0,82	-0,22	0,92	3,19
Abril	0,08	-2,56	0,56	-0,69	0,24	-0,29
Mayo	-0,30	-4,74	1,65	-2,01	-0,06	-1,31
Junio	-1,60	-0,80	-1,12	-2,52	-1,31	-4,45
Julio	0,23	0,30	-0,91	-1,90	0,85	-1,12
Agosto	0,93	-1,64	0,63	-0,54	1,46	-2,36
Septiembre	1,74	2,02	1,13	1,46	1,50	7,98
Octubre	2,40	14,63	2,06	1,27	2,60	1,47
Noviembre	0,80	3,74	0,62	1,26	0,71	0,71
Diciembre	-1,68	-1,76	-0,41	1,29	-1,99	-7,76
<b>2013</b>						
Enero	3,20	1,35	2,60	1,20	3,90	-0,84
Febrero	1,45	2,71	0,53	0,44	1,59	3,79
Marzo	0,30	-0,26	0,13	0,36	0,20	2,41
Abril	-0,48	-3,82	-0,43	-1,36	-0,39	1,46
Mayo	-1,49	-4,80	-1,99	-2,71	-1,23	-0,48
Junio	-2,63	-2,99	-2,19	-3,64	-2,45	-3,30
Julio	-0,63	-1,14	-2,24	-3,46	0,03	-0,21
Agosto	0,28	-1,96	0,45	-1,15	0,68	-2,34
Septiembre	0,70	1,23	0,22	0,22	0,37	8,71
Octubre	0,92	12,54	0,47	0,48	0,83	2,56
Noviembre	-0,45	6,80	-0,63	-0,36	-0,62	1,12
Diciembre	-2,67	-4,07	-1,21	1,34	-3,22	-6,84
<b>2014</b>						
Enero	2,20	0,92	0,70	-0,56	2,80	3,31
Febrero	0,39	3,55	-0,54	-0,49	0,49	2,32
Marzo	-0,48	5,85	-0,64	-1,87	-0,57	3,84
Abril	-2,01	-1,95	-1,02	-1,41	-2,29	-0,73
Mayo	-2,81	-5,31	-2,95	-3,41	-2,74	-1,67
Junio	-2,96	-3,55	-3,03	-4,41	-2,72	-2,72
Julio	0,11	-4,24	-2,35	-4,60	0,99	3,14
Agosto	0,43	-1,67	0,35	-1,83	0,88	-0,57
Septiembre	0,48	0,57	0,06	1,41	-0,01	6,35
Octubre	1,07	12,49	1,04	-0,52	1,27	-0,04
Noviembre	-0,75	0,83	-1,32	-0,78	-0,78	0,32
Diciembre						

TABLA 13. ACTIVIDAD ECONÓMICA. Variación anual absoluta. Serie SISPE

PERIODO	Total P.R.	Agricultura	Industria	Construc.	Servicios	S/E anterior
<b>2010</b>						
Enero	96.196	743	6.549	10.756	71.612	6.536
Febrero	86.811	801	5.227	7.836	66.058	6.889
Marzo	74.349	882	3.619	5.400	58.166	6.282
Abril	66.102	999	2.803	3.889	52.767	5.644
Mayo	57.388	1.039	2.069	2.773	46.336	5.171
Junio	52.629	966	1.457	2.062	43.148	4.996
Julio	46.456	841	1.421	1.957	37.411	4.826
Agosto	43.850	799	1.060	1.148	36.197	4.646
Septiembre	40.859	651	356	-645	35.543	4.954
Octubre	29.530	682	-768	-3.352	28.146	4.822
Noviembre	20.855	650	-1.618	-5.563	22.443	4.943
Diciembre	9.999	593	-2.089	-8.467	15.199	4.763
<b>2011</b>						
Enero	7.016	491	-2.240	-9.606	13.598	4.773
Febrero	3.814	504	-2.856	-9.817	11.777	4.206
Marzo	2.003	418	-3.148	-8.931	9.890	3.774
Abril	-2.174	314	-3.132	-6.965	4.637	2.972
Mayo	1.215	410	-2.931	-6.169	7.102	2.803
Junio	-1.402	455	-2.810	-5.574	4.108	2.419
Julio	7.237	589	-1.811	-4.718	10.454	2.723
Agosto	6.388	499	-1.429	-4.484	9.654	2.148
Septiembre	13.563	635	-438	-2.218	13.424	2.160
Octubre	25.637	605	931	674	21.162	2.265
Noviembre	23.933	500	1.116	1.371	19.146	1.800
Diciembre	26.781	520	1.556	1.068	22.293	1.344
<b>2012</b>						
Enero	38.997	748	2.665	2.954	31.220	1.410
Febrero	48.204	887	3.568	4.650	37.368	1.731
Marzo	48.850	840	3.945	3.914	38.496	1.655
Abril	52.247	729	4.506	2.822	42.630	1.560
Mayo	53.864	562	5.369	2.721	43.997	1.215
Junio	51.735	580	4.678	2.717	43.009	751
Julio	52.464	535	4.540	2.906	43.790	693
Agosto	52.264	565	4.362	2.619	43.815	903
Septiembre	51.251	576	4.160	2.123	43.322	1.070
Octubre	52.329	743	4.179	1.064	45.478	865
Noviembre	60.750	910	4.861	1.672	52.264	1.043
Diciembre	55.775	890	4.598	471	49.275	541
<b>2014</b>						
Enero	50.454	743	4.194	342	45.447	-272
Febrero	43.665	589	3.608	-830	40.747	-449
Marzo	40.876	500	3.317	-377	38.082	-646
Abril	37.713	430	2.873	-897	35.533	-226
Mayo	30.820	407	1.228	-1.410	30.615	-20
Junio	24.598	313	728	-2.202	25.500	259
Julio	19.979	256	130	-3.278	22.401	470
Agosto	16.644	239	53	-3.681	19.570	463
Septiembre	11.244	213	-345	-4.583	15.292	667
Octubre	3.404	162	-1.048	-5.177	8.519	948
Noviembre	-3.493	304	-1.602	-6.358	3.104	1.059
Diciembre	-8.921	189	-1.944	-6.404	-1.977	1.215
<b>2013</b>						
Enero	-14.566	172	-2.818	-7.704	-6.414	2.198
Febrero	-20.525	215	-3.298	-8.380	-10.980	1.918
Marzo	-24.872	505	-3.638	-9.942	-14.122	2.325
Abril	-33.116	580	-3.876	-9.839	-21.766	1.785
Mayo	-39.697	527	-4.205	-10.037	-27.448	1.466
Junio	-40.416	485	-4.464	-10.166	-27.839	1.568
Julio	-36.422	340	-4.407	-10.511	-24.243	2.399
Agosto	-35.752	346	-4.468	-10.786	-23.644	2.800
Septiembre	-37.120	322	-4.543	-10.125	-25.212	2.438
Octubre	-36.710	360	-4.341	-10.759	-23.762	1.792
Noviembre	-38.092	98	-4.588	-10.961	-24.236	1.595
Diciembre						

TABLA 14. ACTIVIDAD ECONÓMICA. Variación anual relativa. Serie SISPE

PERIODO	Total P.R.	Agricultura	Industria	Construc.	Servicios	S/E anterior
<b>2010</b>						
Enero	26,05	43,83	18,59	14,91	28,63	64,78
Febrero	22,40	45,54	14,09	10,43	25,16	62,55
Marzo	18,33	46,72	9,29	6,99	21,17	48,74
Abril	15,92	53,05	7,11	5,03	18,70	39,32
Mayo	13,75	60,13	5,19	3,64	16,29	34,43
Junio	12,58	56,56	3,60	2,77	15,05	33,39
Julio	11,16	47,92	3,62	2,72	12,97	32,99
Agosto	10,32	44,49	2,67	1,58	12,23	31,75
Septiembre	9,48	34,79	0,89	-0,88	11,88	31,10
Octubre	6,68	30,32	-1,88	-4,44	9,17	29,20
Noviembre	4,65	27,32	-3,94	-7,20	7,22	29,33
Diciembre	2,21	25,15	-5,08	-10,25	4,91	29,62
<b>2011</b>						
Enero	1,51	20,14	-5,36	-11,59	4,23	28,71
Febrero	0,80	19,69	-6,75	-11,84	3,58	23,49
Marzo	0,42	15,09	-7,39	-10,81	2,97	19,68
Abril	-0,45	10,90	-7,41	-8,58	1,38	14,86
Mayo	0,26	14,82	-7,00	-7,81	2,15	13,88
Junio	-0,30	17,02	-6,69	-7,29	1,25	12,12
Julio	1,56	22,69	-4,45	-6,37	3,21	14,00
Agosto	1,36	19,23	-3,50	-6,08	2,91	11,14
Septiembre	2,88	25,18	-1,08	-3,04	4,01	10,34
Octubre	5,44	20,64	2,33	0,94	6,32	10,62
Noviembre	5,10	16,51	2,83	1,91	5,75	8,26
Diciembre	5,80	17,62	3,98	1,44	6,86	6,45
<b>2012 CNAE'09</b>						
Enero	8,25	25,54	6,74	4,03	9,31	6,59
Febrero	10,08	28,95	9,04	6,36	10,98	7,83
Marzo	10,13	26,35	10,00	5,31	11,23	7,21
Abril	10,91	22,81	11,52	3,80	12,55	6,79
Mayo	11,32	17,69	13,78	3,74	13,02	5,28
Junio	11,02	18,54	11,94	3,83	12,88	3,36
Julio	11,16	16,80	11,67	4,19	13,02	3,12
Agosto	11,00	18,26	11,08	3,78	12,81	4,21
Septiembre	10,56	18,25	10,39	3,00	12,44	4,64
Octubre	10,53	21,01	10,21	1,46	12,77	3,66
Noviembre	12,32	25,79	11,99	2,29	14,84	4,42
Diciembre	11,41	25,64	11,32	0,63	14,19	2,44
<b>2013</b>						
Enero	9,86	20,21	9,94	0,45	12,40	-1,19
Febrero	8,30	14,91	8,39	-1,07	10,79	-1,88
Marzo	7,70	12,41	7,65	-0,49	9,99	-2,63
Abril	7,10	10,96	6,59	-1,16	9,30	-0,92
Mayo	5,82	10,89	2,77	-1,87	8,02	-0,08
Junio	4,72	8,44	1,66	-2,99	6,76	1,12
Julio	3,82	6,88	0,30	-4,54	5,89	2,06
Agosto	3,16	6,53	0,12	-5,12	5,07	2,07
Septiembre	2,10	5,71	-0,78	-6,29	3,91	2,77
Octubre	0,62	3,79	-2,32	-7,02	2,12	3,87
Noviembre	-0,63	6,85	-3,53	-8,51	0,77	4,30
Diciembre	-1,64	4,33	-4,30	-8,46	-0,50	5,35
<b>2014</b>						
Enero	-2,59	3,89	-6,07	-10,06	-1,56	9,75
Febrero	-3,60	4,74	-7,07	-10,89	-2,62	8,20
Marzo	-4,35	11,15	-7,79	-12,87	-3,37	9,71
Abril	-5,82	13,32	-8,34	-12,92	-5,21	7,34
Mayo	-7,08	12,71	-9,23	-13,54	-6,65	6,06
Junio	-7,40	12,06	-10,02	-14,24	-6,92	6,70
Julio	-6,71	8,55	-10,11	-15,25	-6,02	10,28
Agosto	-6,57	8,88	-10,21	-15,83	-5,83	12,28
Septiembre	-6,78	8,16	-10,36	-14,83	-6,20	9,84
Octubre	-6,64	8,11	-9,85	-15,68	-5,79	7,05
Noviembre	-6,92	2,07	-10,48	-16,03	-5,95	6,21
Diciembre						

Tabla 1.- CONTRATACION SEGÚN SEXO Y EDAD POR DURACIÓN Y TIPO DE JORNADA Y MODALIDAD

CONTRATACIONES		Hombres					Mujeres							
		Total	16-24	25-29	30-44	45-54	>=55	Total	16-24	25-29	30-44	45-54	>=55	
Indefinidos	Jornada completa	Indefinido ordinario	6.728	475	1.245	3.654	1.054	300	5.567	464	1.190	2.690	878	345
		Indefinido fomento empleo	151	20	33	6	65	27	116	21	42	4	36	13
		Discapacitados	44	1	4	22	13	4	21	0	6	9	5	1
		Discapacitados en CEE	4	1	1	2	0	0	2	0	0	1	1	0
		Transformaciones en indefinidos	2.095	168	442	1.107	299	79	1.413	127	425	674	160	27
		<i>Total jornada completa</i>	<i>9.022</i>	<i>665</i>	<i>1.725</i>	<i>4.791</i>	<i>1.431</i>	<i>410</i>	<i>7.119</i>	<i>612</i>	<i>1.663</i>	<i>3.378</i>	<i>1.080</i>	<i>386</i>
	Jornada parcial	Indefinido ordinario	2.581	633	467	1.074	309	98	4.455	662	700	1.989	837	267
		Indefinido fomento empleo	75	29	14	5	20	7	97	35	23	3	28	8
		Discapacitados	20	4	2	9	3	2	27	1	3	9	10	4
		Discapacitados en CEE	4	2	0	2	0	0	1	0	0	1	0	0
		Transformaciones en indefinidos	964	219	184	401	123	37	1.309	242	292	565	162	48
		<i>Total jornada parcial</i>	<i>3.644</i>	<i>887</i>	<i>667</i>	<i>1.491</i>	<i>455</i>	<i>144</i>	<i>5.889</i>	<i>940</i>	<i>1.018</i>	<i>2.567</i>	<i>1.037</i>	<i>327</i>
	Fijos discontinuos	Indefinido ordinario	264	29	54	118	45	18	457	55	78	169	102	53
		Indefinido fomento empleo	0	0	0	0	0	0	2	1	0	0	0	1
		Discapacitados	1	0	0	0	1	0	0	0	0	0	0	0
		Discapacitados en CEE	0	0	0	0	0	0	1	0	0	0	1	0
		Transformaciones en indefinidos	41	8	8	17	7	1	164	11	16	63	65	9
		<i>Total fijos discontinuos</i>	<i>306</i>	<i>37</i>	<i>62</i>	<i>135</i>	<i>53</i>	<i>19</i>	<i>624</i>	<i>67</i>	<i>94</i>	<i>232</i>	<i>168</i>	<i>63</i>
<i>Total indefinidos</i>		<i>12.972</i>	<i>1.589</i>	<i>2.454</i>	<i>6.417</i>	<i>1.939</i>	<i>573</i>	<i>13.632</i>	<i>1.619</i>	<i>2.775</i>	<i>6.177</i>	<i>2.285</i>	<i>776</i>	
Temporales	Jornada completa	Obra o servicio	23.613	2.347	3.366	11.783	4.583	1.534	11.522	2.043	2.207	5.090	1.614	568
		Eventual circunstancias producción	15.954	1.993	2.911	8.128	2.367	555	11.049	1.617	2.282	5.266	1.561	323
		Interinidad	2.735	352	492	1.311	465	115	4.422	580	802	1.994	819	227
		Discapacitados temporal	79	2	6	29	33	9	33	2	3	16	9	3
		Temporal discapacitados en CEE	0	0	0	0	0	0	0	0	0	0	0	0
		Relevo	33	5	6	15	6	1	16	1	4	10	1	0
		Sust. Jubilación 64 años	2	0	0	1	1	0	24	0	2	5	11	6
		Prácticas	573	250	288	33	2	0	413	165	208	37	3	0
		Formación	574	385	185	2	2	0	553	353	197	2	0	1
		Otros temporales	60	29	17	11	3	0	40	25	9	4	2	0
		<i>Total jornada completa</i>	<i>43.623</i>	<i>5.363</i>	<i>7.271</i>	<i>21.313</i>	<i>7.462</i>	<i>2.214</i>	<i>28.072</i>	<i>4.786</i>	<i>5.714</i>	<i>12.424</i>	<i>4.020</i>	<i>1.128</i>
	Jornada parcial	Obra o servicio	12.230	2.622	2.452	4.968	1.614	574	14.877	3.980	3.331	5.086	1.946	534
		Eventual circunstancias producción	12.833	3.412	2.566	5.146	1.329	380	16.229	4.704	3.396	5.832	1.812	485
		Interinidad	1.001	200	203	418	135	45	3.841	519	541	1.598	911	272
		Temporal discapacitados	78	9	7	24	32	6	84	4	11	30	24	15
		Temporal discapacitados en CEE	0	0	0	0	0	0	0	0	0	0	0	0
		Jubilación parcial	235	1	0	2	0	232	103	0	0	0	2	101
		Relevo	88	0	7	49	28	4	59	5	1	29	19	5
Otros temporales		67	9	12	39	6	1	34	1	4	24	5	0	
<i>Total jornada parcial</i>	<i>26.638</i>	<i>6.295</i>	<i>5.302</i>	<i>10.654</i>	<i>3.145</i>	<i>1.242</i>	<i>35.437</i>	<i>9.317</i>	<i>7.372</i>	<i>12.612</i>	<i>4.724</i>	<i>1.412</i>		
<i>Total temporales</i>		<i>70.261</i>	<i>11.658</i>	<i>12.573</i>	<i>31.967</i>	<i>10.607</i>	<i>3.456</i>	<i>63.509</i>	<i>14.103</i>	<i>13.086</i>	<i>25.036</i>	<i>8.744</i>	<i>2.540</i>	
TOTAL		83.233	13.247	15.027	38.384	12.546	4.029	77.141	15.722	15.861	31.213	11.029	3.316	

Tabla 2.- CONTRATACION SEGÚN ACTIVIDAD ECONOMICA POR SEXO Y MODALIDAD

CONTRATACIONES		TOTAL	AGRICULTURA	INDUSTRIA					CONSTRUCCION
			A	B	C	D	E	F	
Ambos sexos	Indefinido ordinario	20.052	19	7	781	21	16	841	
	Indefinido fomento empleo	441	2	0	29	0	0	22	
	Discapacitados	113	0	0	5	0	0	6	
	Discapacitados en CEE	12	0	0	0	0	0	0	
	<b>Subtotal indefinidos</b>	<b>20.618</b>	<b>21</b>	<b>7</b>	<b>815</b>	<b>21</b>	<b>16</b>	<b>869</b>	
	Obra o servicio	62.242	734	4	2.136	8	54	8.056	
	Event. circuns. producción	56.065	186	1	4.411	10	461	1.717	
	Interinidad	11.999	7	1	369	11	166	72	
	Temporal discapacitados	274	0	0	4	0	0	5	
	Temporal discapacitados en CEE	0	0	0	0	0	0	0	
	Jubilación parcial	338	0	0	50	0	2	7	
	Relevo	196	0	0	6	0	3	2	
	Jubilación 64 años	26	0	0	0	0	0	0	
	Prácticas	1.302	1	0	99	4	12	51	
	Formación	1.127	1	1	50	1	0	50	
	Otros contratos	201	1	0	0	0	2	1	
	<b>Subtotal temporal</b>	<b>133.770</b>	<b>930</b>	<b>7</b>	<b>7.125</b>	<b>34</b>	<b>700</b>	<b>9.961</b>	
Conversión en indefinido	5.986	8	2	325	3	13	336		
<b>Total ambos sexos</b>	<b>160.374</b>	<b>959</b>	<b>16</b>	<b>8.265</b>	<b>58</b>	<b>729</b>	<b>11.166</b>		
Hombres	Indefinido ordinario	9.573	16	5	542	10	8	688	
	Indefinido fomento empleo	226	2	0	19	0	0	15	
	Discapacitados	65	0	0	4	0	0	5	
	Discapacitados en CEE	8	0	0	0	0	0	0	
	<b>Subtotal indefinidos</b>	<b>9.872</b>	<b>18</b>	<b>5</b>	<b>565</b>	<b>10</b>	<b>8</b>	<b>708</b>	
	Obra o servicio	35.843	623	4	1.543	4	45	7.791	
	Event. circuns. producción	28.787	142	1	2.937	5	435	1.324	
	Interinidad	3.736	5	0	245	3	158	39	
	Temporal discapacitados	157	0	0	2	0	0	4	
	Temporal discapacitados en CEE	0	0	0	0	0	0	0	
	Jubilación parcial	235	0	0	41	0	2	7	
	Relevo	121	0	0	6	0	0	1	
	Jubilación 64 años	2	0	0	0	0	0	0	
	Prácticas	679	1	0	65	3	9	37	
	Formación	574	1	1	36	1	0	46	
	Otros contratos	127	0	0	0	0	1	1	
	<b>Subtotal temporal</b>	<b>70.261</b>	<b>772</b>	<b>6</b>	<b>4.875</b>	<b>16</b>	<b>650</b>	<b>9.250</b>	
Conversión en indefinido	3.100	5	2	237	2	11	285		
<b>Total hombres</b>	<b>83.233</b>	<b>795</b>	<b>13</b>	<b>5.677</b>	<b>28</b>	<b>669</b>	<b>10.243</b>		
Mujeres	Indefinido ordinario	10.479	3	2	239	11	8	153	
	Indefinido fomento empleo	215	0	0	10	0	0	7	
	Discapacitados	48	0	0	1	0	0	1	
	Discapacitados en CEE	4	0	0	0	0	0	0	
	<b>Subtotal indefinidos</b>	<b>10.746</b>	<b>3</b>	<b>2</b>	<b>250</b>	<b>11</b>	<b>8</b>	<b>161</b>	
	Obra o servicio	26.399	111	0	593	4	9	265	
	Event. circuns. producción	27.278	44	0	1.474	5	26	393	
	Interinidad	8.263	2	1	124	8	8	33	
	Temporal discapacitados	117	0	0	2	0	0	1	
	Temporal discapacitados en CEE	0	0	0	0	0	0	0	
	Jubilación parcial	103	0	0	9	0	0	0	
	Relevo	75	0	0	0	0	3	1	
	Jubilación 64 años	24	0	0	0	0	0	0	
	Prácticas	623	0	0	34	1	3	14	
	Formación	553	0	0	14	0	0	4	
	Otros contratos	74	1	0	0	0	1	0	
	<b>Subtotal temporal</b>	<b>63.509</b>	<b>158</b>	<b>1</b>	<b>2.250</b>	<b>18</b>	<b>50</b>	<b>711</b>	
Conversión en indefinido	2.886	3	0	88	1	2	51		
<b>Total mujeres</b>	<b>77.141</b>	<b>164</b>	<b>3</b>	<b>2.588</b>	<b>30</b>	<b>60</b>	<b>923</b>		

A.- Agricultura, ganadería, sicultura y pesca

B.- Industrias extractivas

C.- Industrias manufactureras

D.- Suministro de energía eléctrica, gas, vapor y aire acondicionado

E.- Suministro de agua, actividades de saneamiento, gestión de residuos y descontaminación

F.- Construcción



Tabla 3.- CONTRATACION SEGÚN SUBGRUPO DE OCUPACION POR SEXO Y MODALIDAD

CONTRATACIONES		TOTAL	A	B	C	D	E	F	G	H
Ambos sexos	Indefinido ordinario	20.052	513	1.133	2.073	2.299	1.166	972	4.167	798
	Indefinido fomento empleo	441	3	18	19	53	52	44	119	24
	Discapitados	113	1	3	8	12	14	10	18	16
	Discapitados en CEE	12	1	0	1	1	1	0	0	0
	<i>Subtotal indefinidos</i>	<i>20.618</i>	<i>518</i>	<i>1.154</i>	<i>2.101</i>	<i>2.365</i>	<i>1.233</i>	<i>1.026</i>	<i>4.304</i>	<i>838</i>
	Obra o servicio	62.242	58	3.595	8.048	6.943	1.716	3.600	10.813	3.669
	Event. circuns. producción	56.065	103	1.134	1.469	3.892	2.374	3.114	18.239	2.463
	Interinidad	11.999	28	1.538	332	657	569	726	923	2.863
	Temporal discapitados	274	0	5	3	12	8	69	28	25
	Temporal discapitados en CEE	0	0	0	0	0	0	0	0	0
	Jubilación parcial	338	7	20	16	26	32	12	34	21
	Relevo	196	0	23	8	13	5	3	20	23
	Jubilación 64 años	26	0	4	3	2	3	0	5	8
	Prácticas	1.302	2	143	453	302	160	72	16	98
	Formación	1.127	0	0	28	49	77	54	562	61
	Otros contratos	201	2	0	81	115	0	0	0	1
	<i>Subtotal temporal</i>	<i>133.770</i>	<i>200</i>	<i>6.462</i>	<i>10.441</i>	<i>12.011</i>	<i>4.944</i>	<i>7.650</i>	<i>30.640</i>	<i>9.232</i>
Conversión en indefinido	5.986	37	342	381	591	411	545	1.585	475	
<b>Total ambos sexos</b>	<b>160.374</b>	<b>755</b>	<b>7.958</b>	<b>12.923</b>	<b>14.967</b>	<b>6.588</b>	<b>9.221</b>	<b>36.529</b>	<b>10.545</b>	
Hombres	Indefinido ordinario	9.573	341	373	1.363	1.468	481	290	2.277	268
	Indefinido fomento empleo	226	3	6	11	41	19	11	54	6
	Discapitados	65	1	1	5	10	7	1	13	10
	Discapitados en CEE	8	0	0	1	0	0	0	0	0
	<i>Subtotal indefinidos</i>	<i>9.872</i>	<i>345</i>	<i>380</i>	<i>1.380</i>	<i>1.519</i>	<i>507</i>	<i>302</i>	<i>2.344</i>	<i>284</i>
	Obra o servicio	35.843	38	1.588	4.631	4.250	774	1.090	5.017	1.040
	Event. circuns. producción	28.787	66	362	672	2.310	868	915	8.221	705
	Interinidad	3.736	17	277	82	242	201	142	349	603
	Temporal discapitados	157	0	1	2	7	1	45	16	14
	Temporal discapitados en CEE	0	0	0	0	0	0	0	0	0
	Jubilación parcial	235	4	7	11	17	19	5	22	8
	Relevo	121	0	6	3	3	1	1	14	9
	Jubilación 64 años	2	0	0	0	1	0	0	0	1
	Prácticas	679	2	42	245	211	71	32	9	18
	Formación	574	0	0	17	29	39	21	267	6
	Otros contratos	127	2	0	50	73	0	0	0	1
	<i>Subtotal temporal</i>	<i>70.261</i>	<i>129</i>	<i>2.283</i>	<i>5.713</i>	<i>7.143</i>	<i>1.974</i>	<i>2.251</i>	<i>13.915</i>	<i>2.405</i>
Conversión en indefinido	3.100	17	126	209	341	148	152	781	152	
<b>Total hombres</b>	<b>83.233</b>	<b>491</b>	<b>2.789</b>	<b>7.302</b>	<b>9.003</b>	<b>2.629</b>	<b>2.705</b>	<b>17.040</b>	<b>2.841</b>	
Mujeres	Indefinido ordinario	10.479	172	760	710	831	685	682	1.890	530
	Indefinido fomento empleo	215	0	12	8	12	33	33	65	18
	Discapitados	48	0	2	3	2	7	9	5	6
	Discapitados en CEE	4	1	0	0	1	1	0	0	0
	<i>Subtotal indefinidos</i>	<i>10.746</i>	<i>173</i>	<i>774</i>	<i>721</i>	<i>846</i>	<i>726</i>	<i>724</i>	<i>1.960</i>	<i>554</i>
	Obra o servicio	26.399	20	2.007	3.417	2.693	942	2.510	5.796	2.629
	Event. circuns. producción	27.278	37	772	797	1.582	1.506	2.199	10.018	1.758
	Interinidad	8.263	11	1.261	250	415	368	584	574	2.260
	Temporal discapitados	117	0	4	1	5	7	24	12	11
	Temporal discapitados en CEE	0	0	0	0	0	0	0	0	0
	Jubilación parcial	103	3	13	5	9	13	7	12	13
	Relevo	75	0	17	5	10	4	2	6	14
	Jubilación 64 años	24	0	4	3	1	3	0	5	7
	Prácticas	623	0	101	208	91	89	40	7	80
	Formación	553	0	0	11	20	38	33	295	55
	Otros contratos	74	0	0	31	42	0	0	0	0
	<i>Subtotal temporal</i>	<i>63.509</i>	<i>71</i>	<i>4.179</i>	<i>4.728</i>	<i>4.868</i>	<i>2.970</i>	<i>5.399</i>	<i>16.725</i>	<i>6.827</i>
Conversión en indefinido	2.886	20	216	172	250	263	393	804	323	
<b>Total mujeres</b>	<b>77.141</b>	<b>264</b>	<b>5.169</b>	<b>5.621</b>	<b>5.964</b>	<b>3.959</b>	<b>6.516</b>	<b>19.489</b>	<b>7.704</b>	

**A.- Directores y gerentes.**

**B.- Técnicos y profesionales científicos e intelectuales de la actividad específica**

**C.- Otros técnicos y profesionales científicos e intelectuales**

**D.- Técnicos y profesionales de apoyo**

**E.- Empleados de oficina que no atienden al público**

**F.- Empleados de oficina que atienden al público**

**G.- Trabajadores de los servicios de restauración y comercio**



Tabla 3.- CONTRATACION SEGÚN SUBGRUPO DE OCUPACION POR SEXO Y MODALIDAD

CONTRATACIONES		I	J	K	L	M	N	O	P	Q
Ambos sexos	Indefinido ordinario	107	25	330	497	151	665	4.714	440	2
	Indefinido fomento empleo	2	3	6	20	4	23	37	14	0
	Discapacitados	2	0	5	3	1	0	18	2	0
	Discapacitados en CEE	0	3	0	1	0	0	1	3	0
	<i>Subtotal indefinidos</i>	<i>111</i>	<i>31</i>	<i>341</i>	<i>521</i>	<i>156</i>	<i>688</i>	<i>4.770</i>	<i>459</i>	<i>2</i>
	Obra o servicio	547	224	5.281	2.379	1.226	1.199	6.231	6.710	3
	Event. circuns. producción	482	37	504	1.619	1.243	1.733	8.571	9.088	0
	Interinidad	274	15	53	174	95	187	2.828	737	0
	Temporal discapacitados	12	1	5	10	8	13	68	7	0
	Temporal discapacitados en CEE	0	0	0	0	0	0	0	0	0
	Jubilación parcial	8	1	17	16	22	55	34	17	0
	Relevo	0	1	7	2	2	68	17	4	0
	Jubilación 64 años	0	0	0	0	0	0	1	0	0
	Prácticas	0	0	8	37	2	1	8	0	0
	Formación	0	3	34	97	9	2	130	21	0
	Otros contratos	0	0	0	0	0	1	0	1	0
	<i>Subtotal temporal</i>	<i>1.323</i>	<i>282</i>	<i>5.909</i>	<i>4.334</i>	<i>2.607</i>	<i>3.259</i>	<i>17.888</i>	<i>16.585</i>	<i>3</i>
	Conversión en indefinido	73	16	190	251	78	174	563	268	6
<b>Total ambos sexos</b>	<b>1.507</b>	<b>329</b>	<b>6.440</b>	<b>5.106</b>	<b>2.841</b>	<b>4.121</b>	<b>23.221</b>	<b>17.312</b>	<b>11</b>	
Hombres	Indefinido ordinario	95	23	317	430	114	644	691	398	0
	Indefinido fomento empleo	1	2	5	20	1	21	11	14	0
	Discapacitados	1	0	5	3	0	0	6	2	0
	Discapacitados en CEE	0	3	0	1	0	0	0	3	0
	<i>Subtotal indefinidos</i>	<i>97</i>	<i>28</i>	<i>327</i>	<i>454</i>	<i>115</i>	<i>665</i>	<i>708</i>	<i>417</i>	<i>0</i>
	Obra o servicio	478	189	5.213	2.113	1.038	1.153	2.101	5.127	3
	Event. circuns. producción	254	30	481	1.206	923	1.637	3.354	6.783	0
	Interinidad	211	11	49	126	75	175	671	505	0
	Temporal discapacitados	10	1	5	8	5	12	24	6	0
	Temporal discapacitados en CEE	0	0	0	0	0	0	0	0	0
	Jubilación parcial	8	1	17	16	17	53	16	14	0
	Relevo	0	1	7	2	2	61	7	4	0
	Jubilación 64 años	0	0	0	0	0	0	0	0	0
	Prácticas	0	0	8	34	2	0	5	0	0
	Formación	0	3	34	85	7	2	47	17	0
	Otros contratos	0	0	0	0	0	1	0	0	0
	<i>Subtotal temporal</i>	<i>961</i>	<i>236</i>	<i>5.814</i>	<i>3.590</i>	<i>2.069</i>	<i>3.094</i>	<i>6.225</i>	<i>12.456</i>	<i>3</i>
	Conversión en indefinido	58	12	184	234	64	170	219	229	4
<b>Total hombres</b>	<b>1.116</b>	<b>276</b>	<b>6.325</b>	<b>4.278</b>	<b>2.248</b>	<b>3.929</b>	<b>7.152</b>	<b>13.102</b>	<b>7</b>	
Mujeres	Indefinido ordinario	12	2	13	67	37	21	4.023	42	2
	Indefinido fomento empleo	1	1	1	0	3	2	26	0	0
	Discapacitados	1	0	0	0	1	0	12	0	0
	Discapacitados en CEE	0	0	0	0	0	0	1	0	0
	<i>Subtotal indefinidos</i>	<i>14</i>	<i>3</i>	<i>14</i>	<i>67</i>	<i>41</i>	<i>23</i>	<i>4.062</i>	<i>42</i>	<i>2</i>
	Obra o servicio	69	35	68	266	188	46	4.130	1.583	0
	Event. circuns. producción	228	7	23	413	320	96	5.217	2.305	0
	Interinidad	63	4	4	48	20	12	2.157	232	0
	Temporal discapacitados	2	0	0	2	3	1	44	1	0
	Temporal discapacitados en CEE	0	0	0	0	0	0	0	0	0
	Jubilación parcial	0	0	0	0	5	2	18	3	0
	Relevo	0	0	0	0	0	7	10	0	0
	Jubilación 64 años	0	0	0	0	0	0	1	0	0
	Prácticas	0	0	0	3	0	1	3	0	0
	Formación	0	0	0	12	2	0	83	4	0
	Otros contratos	0	0	0	0	0	0	0	1	0
	<i>Subtotal temporal</i>	<i>362</i>	<i>46</i>	<i>95</i>	<i>744</i>	<i>538</i>	<i>165</i>	<i>11.663</i>	<i>4.129</i>	<i>0</i>
	Conversión en indefinido	15	4	6	17	14	4	344	39	2
<b>Total mujeres</b>	<b>391</b>	<b>53</b>	<b>115</b>	<b>828</b>	<b>593</b>	<b>192</b>	<b>16.069</b>	<b>4.210</b>	<b>4</b>	

H.- Trabajadores de los servicios de salud y el cuidado de personas

I.- Trabajadores de los servicios de protección y seguridad

J.- Trabaj. Cualific. del sector agrícola, ganadero, forestal y pesquero

K.- Trabaj. Cualific. de la construcción, excepto operadores de máquinas

L.- Trabaj. cualif. de industrias manufactureras, excep, operadores de instalaciones

M.- Operadores de instalaciones y maquinarias fijas y

N.- Conductores y operadores de maquinaria móvil.

O.- Trabajadores no cualificados en servicios

P.- Peones de agricul., pesca, construc., ind.manufact

Q.- Ocupaciones militares

Tabla 4.- CONTRATACION SEGÚN DURACION POR SEXO Y MODALIDAD

CONTRATACIONES		Total	< de 6 días	6-15 días	16-30 días	31-60 días	61-90 días	91-180 días	mas de 180	Indeterm inado	Indefinid o
Ambos sexos	Indefinido ordinario	20.052									20.052
	Indefinido fomento empleo	441									441
	Discapacitados	113									113
	Discapacitados en CEE	12									12
	<i>Subtotal indefinidos</i>	<b>20.618</b>									<b>20.618</b>
	Obra o servicio	62.242	11.327	1.146	747	773	554	670	2.304	44.721	0
	Event. circuns. producción	56.065	20.745	6.251	5.185	6.494	9.365	6.751	1.191	83	0
	Interinidad	11.999	1.069	884	718	401	186	352	122	8.267	0
	Temporal discapacitados	274	0	1	1	2	5	1	264	0	0
	Temporal discapacitados en CEE	0	0	0	0	0	0	0	0	0	0
	Jubilación parcial	338	4	0	0	0	0	0	305	29	0
	Relevo	196	1	0	0	0	0	2	193	0	0
	Jubilación 64 años	26	0	0	0	0	0	0	24	2	0
	Prácticas	1.302	0	0	1	0	1	781	519	0	0
	Formación	1.127	0	0	0	0	0	174	953	0	0
	Otros contratos	201	62	17	0	9	3	89	15	6	0
	<i>Subtotal temporal</i>	<b>133.770</b>	<b>33.208</b>	<b>8.299</b>	<b>6.652</b>	<b>7.679</b>	<b>10.114</b>	<b>8.820</b>	<b>5.890</b>	<b>53.108</b>	<b>0</b>
	Conversión en indefinido	5.986	0	0	0	0	0	0	0	0	5.986
<b>Total ambos sexos</b>	<b>160.374</b>	<b>33.208</b>	<b>8.299</b>	<b>6.652</b>	<b>7.679</b>	<b>10.114</b>	<b>8.820</b>	<b>5.890</b>	<b>53.108</b>	<b>26.604</b>	
Hombres	Indefinido ordinario	9.573	0	0	0	0	0	0	0	0	9.573
	Indefinido fomento empleo	226	0	0	0	0	0	0	0	0	226
	Discapacitados	65	0	0	0	0	0	0	0	0	65
	Discapacitados en CEE	8	0	0	0	0	0	0	0	0	8
	<i>Subtotal indefinidos</i>	<b>9.872</b>	<b>0</b>	<b>0</b>	<b>0</b>	<b>0</b>	<b>0</b>	<b>0</b>	<b>0</b>	<b>0</b>	<b>9.872</b>
	Obra o servicio	35.843	5.976	515	329	343	300	337	1.206	26.837	0
	Event. circuns. producción	28.787	11.348	3.414	2.479	2.855	4.849	3.233	558	51	0
	Interinidad	3.736	322	281	226	107	37	93	39	2.631	0
	Temporal discapacitados	157	0	0	0	2	3	1	151	0	0
	Temporal discapacitados en CEE	0	0	0	0	0	0	0	0	0	0
	Jubilación parcial	235	3	0	0	0	0	0	213	19	0
	Relevo	121	1	0	0	0	0	1	119	0	0
	Jubilación 64 años	2	0	0	0	0	0	0	2	0	0
	Prácticas	679	0	0	1	0	0	397	281	0	0
	Formación	574	0	0	0	0	0	102	472	0	0
	Otros contratos	127	35	14	0	4	2	54	14	4	0
	<i>Subtotal temporal</i>	<b>70.261</b>	<b>17.685</b>	<b>4.224</b>	<b>3.035</b>	<b>3.311</b>	<b>5.191</b>	<b>4.218</b>	<b>3.055</b>	<b>29.542</b>	<b>0</b>
	Conversión en indefinido	3.100	0	0	0	0	0	0	0	0	3.100
<b>Total hombres</b>	<b>83.233</b>	<b>17.685</b>	<b>4.224</b>	<b>3.035</b>	<b>3.311</b>	<b>5.191</b>	<b>4.218</b>	<b>3.055</b>	<b>29.542</b>	<b>12.972</b>	
Mujeres	Indefinido ordinario	10.479	0	0	0	0	0	0	0	0	10.479
	Indefinido fomento empleo	215	0	0	0	0	0	0	0	0	215
	Discapacitados	48	0	0	0	0	0	0	0	0	48
	Discapacitados en CEE	4	0	0	0	0	0	0	0	0	4
	<i>Subtotal indefinidos</i>	<b>10.746</b>	<b>0</b>	<b>0</b>	<b>0</b>	<b>0</b>	<b>0</b>	<b>0</b>	<b>0</b>	<b>0</b>	<b>10.746</b>
	Obra o servicio	26.399	5.351	631	418	430	254	333	1.098	17.884	0
	Event. circuns. producción	27.278	9.397	2.837	2.706	3.639	4.516	3.518	633	32	0
	Interinidad	8.263	747	603	492	294	149	259	83	5.636	0
	Temporal discapacitados	117	0	1	1	0	2	0	113	0	0
	Temporal discapacitados en CEE	0	0	0	0	0	0	0	0	0	0
	Jubilación parcial	103	1	0	0	0	0	0	92	10	0
	Relevo	75	0	0	0	0	0	1	74	0	0
	Jubilación 64 años	24	0	0	0	0	0	0	22	2	0
	Prácticas	623	0	0	0	0	1	384	238	0	0
	Formación	553	0	0	0	0	0	72	481	0	0
	Otros contratos	74	27	3	0	5	1	35	1	2	0
	<i>Subtotal temporal</i>	<b>63.509</b>	<b>15.523</b>	<b>4.075</b>	<b>3.617</b>	<b>4.368</b>	<b>4.923</b>	<b>4.602</b>	<b>2.835</b>	<b>23.566</b>	<b>0</b>
	Conversión en indefinido	2.886	0	0	0	0	0	0	0	0	2.886
<b>Total mujeres</b>	<b>77.141</b>	<b>15.523</b>	<b>4.075</b>	<b>3.617</b>	<b>4.368</b>	<b>4.923</b>	<b>4.602</b>	<b>2.835</b>	<b>23.566</b>	<b>13.632</b>	





Tabla 7.- CONTRATACION REGISTRADA POR COMUNIDADES AUTONOMAS

NOVIEMBRE 2014	DATOS ABSOLUTOS MES	CONTRATACIONES				
		Indefinidos			Temporales	
		Absoluto	% Total CCAA	% Total Nacional	Absoluto	% total
Andalucía	375.638	12.598	3,35%	10,72%	363.040	96,65%
Aragón	33.651	3.118	9,27%	2,65%	30.533	90,73%
Asturias	21.749	1.767	8,12%	1,50%	19.982	91,88%
Baleares	28.348	3.423	12,07%	2,91%	24.925	87,93%
Canarias	55.521	6.260	11,28%	5,32%	49.261	88,72%
Cantabria	13.705	955	6,97%	0,81%	12.750	93,03%
Castilla la Mancha	48.333	3.813	7,89%	3,24%	44.520	92,11%
Castilla - León	52.283	4.682	8,96%	3,98%	47.601	91,04%
Cataluña	197.027	24.075	12,22%	20,48%	172.952	87,78%
Comunidad Valenciana	137.810	12.114	8,79%	10,30%	125.696	91,21%
Extremadura	42.946	1.578	3,67%	1,34%	41.368	96,33%
Galicia	57.331	4.925	8,59%	4,19%	52.406	91,41%
Madrid	160.374	26.604	16,59%	22,63%	133.770	83,41%
Murcia	62.376	4.601	7,38%	3,91%	57.775	92,62%
Navarra	23.033	1.433	6,22%	1,22%	21.600	93,78%
País Vasco	62.269	4.552	7,31%	3,87%	57.717	92,69%
Rioja, La	9.651	794	8,23%	0,68%	8.857	91,77%
Ceuta	1.133	102	9,00%	0,09%	1.031	91,00%
Melilla	1.199	122	10,18%	0,10%	1.077	89,82%
Extranjero	974	52	5,34%	0,04%	922	94,66%
<b>TOTAL NACIONAL</b>	<b>1.385.351</b>	<b>117.568</b>	<b>8,49%</b>	<b>100,00%</b>	<b>1.267.783</b>	<b>91,51%</b>

Tabla 8.- CONTRATACION EXTRANJEROS SEGÚN NACIONALIDAD

CONTRATACIONES	GRUPOS DE EDAD						SECTORES				
	Total	<25	25-29	30-44	45-54	>=55	Agricult. y Pesca	Industria	Construcc.	Servicios	
Ambos sexos	Espacio Económico Europeo	9.400	1.058	1.836	4.687	1.504	315	81	458	1.623	7.238
	Resto Europa	1.718	190	248	868	316	96	2	52	337	1.327
	Africa oriental	35	6	7	20	2	0	0	0	1	34
	Africa central	150	22	30	76	18	4	0	12	12	126
	Africa septentrional	1.988	230	324	1.214	185	35	42	110	360	1.476
	Africa meridional	4	0	2	2	0	0	0	0	0	4
	Africa occidental	846	63	75	606	89	13	20	96	141	589
	Caribe	1.691	287	311	829	219	45	5	33	92	1.561
	América central	642	44	142	353	87	16	0	4	19	619
	América del norte	129	14	22	58	20	15	0	3	0	126
	América del sur	8.600	983	1.383	4.625	1.285	324	17	219	955	7.409
	Asia occidental	181	21	19	93	38	10	0	4	17	160
	Asia oriental	1.474	352	262	575	229	56	0	83	40	1.351
	Asia central-meridional	400	57	58	245	37	3	0	10	13	377
	Asia sudoriental	510	43	57	291	96	23	0	3	3	504
	Oceanía	20	5	4	8	2	1	0	0	2	18
	Otros	18	1	3	7	3	4	0	0	0	18
	<b>Total</b>	<b>27.806</b>	<b>3.376</b>	<b>4.783</b>	<b>14.557</b>	<b>4.130</b>	<b>960</b>	<b>167</b>	<b>1.087</b>	<b>3.615</b>	<b>22.937</b>
Hombres	Espacio Económico Europeo	4.839	466	837	2.623	757	156	60	281	1.532	2.966
	Resto Europa	696	76	85	352	138	45	2	32	309	353
	Africa oriental	15	1	2	11	1	0	0	0	1	14
	Africa central	94	13	15	52	11	3	0	12	12	70
	Africa septentrional	1.385	134	232	893	113	13	42	95	347	901
	Africa meridional	3	0	2	1	0	0	0	0	0	3
	Africa occidental	688	39	52	507	80	10	20	91	139	438
	Caribe	822	151	126	410	121	14	5	29	86	702
	América central	181	16	28	115	19	3	0	2	15	164
	América del norte	60	3	5	32	10	10	0	2	0	58
	América del sur	4.066	477	628	2.255	592	114	17	162	918	2.969
	Asia occidental	90	13	11	52	12	2	0	2	17	71
	Asia oriental	890	194	144	348	164	40	0	49	37	804
	Asia central-meridional	355	46	53	218	35	3	0	9	11	335
	Asia sudoriental	217	29	27	121	34	6	0	2	1	214
	Oceanía	8	2	1	3	1	1	0	0	2	6
	Otros	5	0	1	2	1	1	0	0	0	5
	<b>Total</b>	<b>14.414</b>	<b>1.660</b>	<b>2.249</b>	<b>7.995</b>	<b>2.089</b>	<b>421</b>	<b>146</b>	<b>768</b>	<b>3.427</b>	<b>10.073</b>
Mujeres	Espacio Económico Europeo	4.561	592	999	2.064	747	159	21	177	91	4.272
	Resto Europa	1.022	114	163	516	178	51	0	20	28	974
	Africa oriental	20	5	5	9	1	0	0	0	0	20
	Africa central	56	9	15	24	7	1	0	0	0	56
	Africa septentrional	603	96	92	321	72	22	0	15	13	575
	Africa meridional	1	0	0	1	0	0	0	0	0	1
	Africa occidental	158	24	23	99	9	3	0	5	2	151
	Caribe	869	136	185	419	98	31	0	4	6	859
	América central	461	28	114	238	68	13	0	2	4	455
	América del norte	69	11	17	26	10	5	0	1	0	68
	América del sur	4.534	506	755	2.370	693	210	0	57	37	4.440
	Asia occidental	91	8	8	41	26	8	0	2	0	89
	Asia oriental	584	158	118	227	65	16	0	34	3	547
	Asia central-meridional	45	11	5	27	2	0	0	1	2	42
	Asia sudoriental	293	14	30	170	62	17	0	1	2	290
	Oceanía	12	3	3	5	1	0	0	0	0	12
	Otros	13	1	2	5	2	3	0	0	0	13
	<b>Total</b>	<b>13.392</b>	<b>1.716</b>	<b>2.534</b>	<b>6.562</b>	<b>2.041</b>	<b>539</b>	<b>21</b>	<b>319</b>	<b>188</b>	<b>12.864</b>



# Boletín informativo de paro registrado y contratos de trabajo

*Noviembre 2014*

Boletín mensual de paro registrado y contratos de trabajo, que contiene series de datos desde SISPE 1996-2005 y el propio Boletín creado en 2006, hasta la actualidad. Más información actualizada en el portal web institucional [www.madrid.org](http://www.madrid.org).