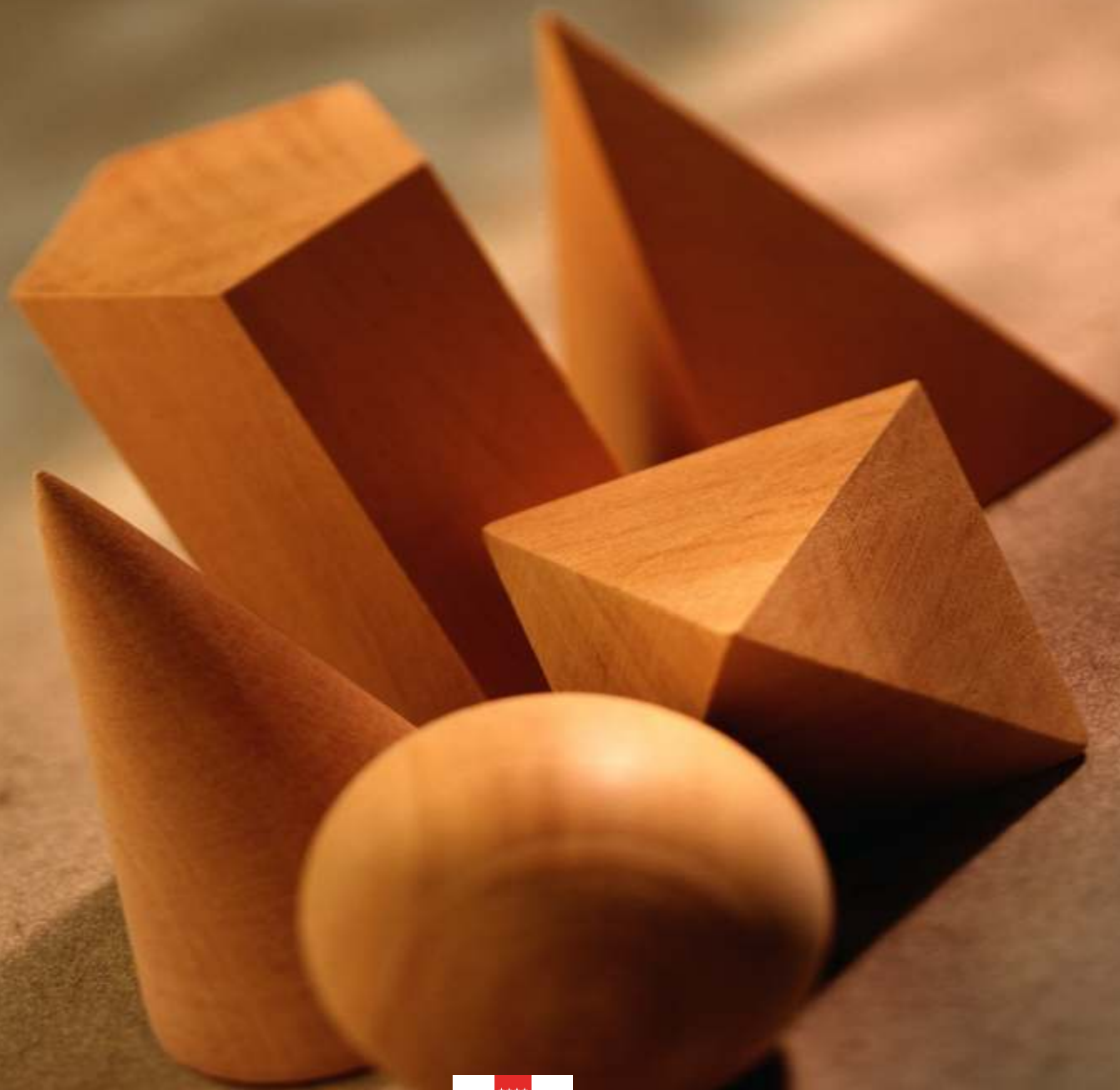


Boletín informativo de paro registrado y contratos de trabajo

Marzo 2016



CONSEJERÍA DE ECONOMÍA, EMPLEO Y HACIENDA

Consejera de Economía, Empleo y Hacienda

Excma. Sra. Dña. Engracia Hidalgo Tena

Viceconsejero de Hacienda y Empleo

Ilmo. Sr. D. Miguel Ángel García Martín

Director General del Servicio Público de Empleo

Ilmo. Sr. D. José María Díaz Zabala

Subdirectora General de Planificación, Cualificación y Evaluación

Cristina Olías de Lima Gete

Jefe del Área de Análisis y Estrategia

Antonio Hernando Sánchez

Equipo técnico editorial

Manuela Porras Carrasco

Federico Leal Rodríguez

Pilar Jiménez Muñoz

© Comunidad de Madrid

Edita: Dirección General del Servicio Público de Empleo

de la Consejería de Economía, Empleo y Hacienda

Vía Lusitana, 21. 28025 Madrid.

Análisis.estrategia@madrid.org

www.madrid.org

Formato de edición: archivo electrónico

Edición: 04/2016

Editado en España - *Published in Spain*

BOLETÍN DE PARO REGISTRADO Y CONTRATACIONES

MARZO 2016

Índice

Paro registrado

Contratos registrados

Tablas paro registrado

Tablas contratos registrados

NOTA METODOLÓGICA

En el presente boletín, de edición mensual, se realiza un análisis de los datos del Paro Registrado y Contrataciones efectuadas que provienen fundamentalmente del registro de los Servicios Públicos de Empleo, aportando además una visión sobre el mercado de trabajo.

Asimismo, se ha definido tanto el perfil de los desempleados como el de los contratados en sus distintas variables.

Respecto a las personas desempleadas y a las que han formalizado un contrato, al tratarse de una publicación periódica básicamente cuantitativa, se lleva a cabo un seguimiento general de su situación en la Comunidad de Madrid.

Se pretende dar una visión del Paro Registrado y determinar las principales características de los colectivos afectados a través del análisis de las principales variables, deteniéndose en algunos aspectos de especial importancia para la economía y el empleo en nuestra región: evolución histórica del paro en los cuatro grandes sectores económicos, distribución del paro registrado por niveles formativos, edades, ocupaciones y comunidades autónomas. Los datos que se ofrecen se acompañan de tablas y gráficos que las ilustran.

Las variables utilizadas para determinar las características del Paro Registrado han sido las siguientes: sexo, grupos de edad, nivel académico, grupos de ocupación conforme a la nueva Clasificación Nacional de Ocupaciones, actividad económica, y tiempo de permanencia en el desempleo.

En cuanto a las contrataciones, los objetivos son caracterizar y conocer los contratos que el mercado de trabajo genera mensualmente, facilitando información relevante sobre su comportamiento, reflejada en las diferentes variables que figuran en la Comunidad de Madrid: número de contratos, modalidades más utilizadas, distribución por sexo y edad, sectores productivos, ocupaciones más contratadas, estabilidad y temporalidad en el empleo.

Publicaciones del Área de Análisis y Estrategia

[Mercado de Trabajo en las localidades madrileñas \(Publicación periódica\)](#)

[Principales Indicadores del Mercado de Trabajo \(Publicación periódica\)](#)

[Boletín Afiliación a la Seguridad Social \(Publicación periódica\)](#)

[Boletín Informativo Paro Registrado y Contratos \(Publicación periódica\)](#)

[Informe Paro Registrado por Localidades \(Publicación periódica\)](#)

[Boletín de Trabajadores Extranjeros \(Publicación periódica\)](#)

[Informe de paro registrado y contratos de trabajo. Incorpora datos nacionales \(Publicación periódica\)](#)

[Informes sobre Mercado de Trabajo en la Comunidad de Madrid. Encuesta de Población Activa \(Publicación periódica\)](#)

[Discapacidad y Empleo en la Comunidad de Madrid](#)

[Boletín Informativo personas con discapacidad. Paro y Contratos \(Publicación periódica\)](#)

[La inserción laboral de los titulados universitarios \(Publicación periódica\)](#)

Paro registrado

1. Claves del mes

Una vez finalizado marzo de 2016, la Comunidad de Madrid registra un total de 458.434 desempleados (209.640 hombres y 248.794 mujeres). El paro registrado desciende 4.106 personas desempleadas menos que en el pasado mes de febrero, cifra que representa un 0,89% de reducción frente al 0,48% de incremento que se produjo durante el mes anterior.

Variación mensual. El descenso del desempleo beneficia especialmente a la población masculina con un 1,10% de reducción equivalente a 2.342 parados menos. En el caso de las mujeres el decremento es de un 0,70% y equivale a 1.764 desempleadas menos respecto al mes anterior.

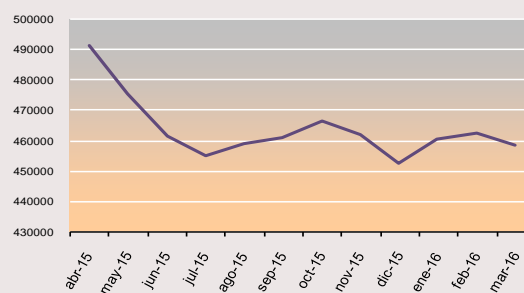
Variaciones del paro en las Comunidades Autónomas. En España, conforme al porcentaje de la media nacional, la variación mensual disminuye un 1,40% mientras que en la Comunidad de Madrid el decremento del paro es del 0,89. En todas las CC.AA desciende el desempleo salvo en la ciudad autónoma de Ceuta donde aumenta un 1,94%. Destacan las islas Baleares y Cantabria con un 7,78% y un 4,81% de reducción respectivamente.

En marzo se aprecian descensos del paro en todas las actividades y sectores económicos; en Agricultura la reducción es del 1,30%, en la Industria de un 1,28%, equivalente a 415 parados menos. En la Construcción el decremento mensual es del 1,43% y significa 696 desempleados menos esencialmente entre la población masculina. Y en cuanto al variado sector de los servicios el descenso es del 0,89% que equivale a 3.128 personas paradas menos que en el pasado mes. Esta disminución del desempleo se concentra principalmente en torno a las actividades profesionales científicas y técnicas, en los empleos administrativos, en los servicios auxiliares y en los servicios sanitarios.

Por niveles formativos el descenso del paro se concentra entre la población con estudios secundarios. Se trata, de un decremento intermensual del 1,14%, cifra equivalente a 2.439 desempleados menos que en febrero. Entre los parados con estudios secundarios de formación profesional también se produce un descenso significativo del 1,73%, equivalente a 533 individuos. Por otra parte, el paro disminuye entre los diplomados y licenciados universitarios o equivalentes con sendos porcentajes de reducción del 2,26% y 1,29% que equivalen respectivamente a 387 y 571 personas paradas menos en estos niveles formativos con relación al mes anterior.

En cuanto a los tramos de permanencia en el desempleo, destaca el descenso del paro dentro de la población que permanece en esa situación por un periodo comprendido entre tres y seis meses, con un decremento del 15,72%, porcentaje equivalente a 11.566 parados menos que en febrero de 2016. Asimismo, cabe destacar el descenso del desempleo entre los denominados *Parados De Larga Duración* con un 0,55% de reducción equivalente a 1.082 personas. Dentro de este subtotal de la población disminuye especialmente el número de desempleados que se encontraban en el desempleo por un tiempo que discurre entre tres y cuatro años, con un 2,52% de reducción que representa a 698 parados menos que en el mes anterior, de los cuales 424 son mujeres.

G 1. EVOLUCIÓN DEL PARO REGISTRADO. ÚLTIMO AÑO



2. Evolución del paro registrado

Tabla 1. COMUNIDAD DE MADRID				
mar-16	Variación mensual		Variación anual	
	Absoluta	%	Absoluta	%
2012	4.501	0,86	48.850	10,13
2013	1.712	0,30	40.876	7,70
2014	-2.635	-0,48	-24.872	-4,35
2015	-5.007	-0,98	-43.438	-7,94
2016	-4.106	-0,89	-45.007	-8,94

Tal y como se observa en la Tabla 1, estamos ante el segundo mejor mes de marzo de los últimos cinco años en relación a la variación mensual. Por otra parte, la variación interanual es la mejor de los últimos cinco años tanto en términos absolutos como porcentuales.

3. Evolución por sexo

201603 Marzo 2016	Tabla 2. COMUNIDAD DE MADRID							
	Hombres				Mujeres			
	Variación mensual		Variación anual		Variación mensual		Variación anual	
Absoluta	%	Absoluta	%	Absoluta	%	Absoluta	%	
2012	1.998	0,76	26.095	10,99	2.503	0,95	22.755	9,31
2013	1.253	0,44	19.854	7,53	459	0,16	21.022	8
2014	-1.823	-0,68	-17.600	-6,21	-812	-0,29	-7.272	-2,52
2015	-3.726	-1,55	-29.171	-10,97	-1.281	-0,48	-14.267	-5,08
2016	-2.342	-1,10	-27.051	-11,43	-1.764	-0,70	-17.956	-6,73

Variación intermensual

Al finalizar el mes de marzo el total de paro registrado desciende entre los hombres un 1,10%, porcentaje que equivale a 2.342 desempleados menos.

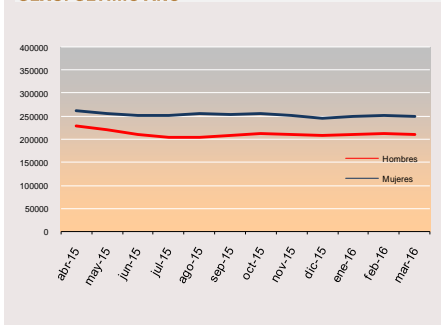
Entre la población femenina se registra un aumento también del 0,70%, cifra que supone 1.764 desempleadas menos que en el mes anterior.

Variación interanual

Con relación al periodo anterior, la serie de variación anual presenta un decremento destacable entre los hombres, sobre todo a partir de abril de 2015 que de nuevo asciende a partir de septiembre para acabar manteniéndose casi linealmente hasta el primer trimestre de este año tal y como puede observarse siguiendo la curva correspondiente a la población desempleada masculina.

Con respecto a la población femenina el comportamiento del paro es, en general, menos positivo que entre los hombres e igualmente fluctuante. Esta tendencia se aprecia en la curva azul que representa la evolución del paro femenino. (Obsérvese Tabla 2 y Gráfico 2).

G 2. EVOLUCIÓN DEL PARO REGISTRADO POR SEXO. ÚLTIMO AÑO



4. Edad

Marzo 2016	Tabla 3. COMUNIDAD DE MADRID											
	< 30 años				30 a 54				>55 años			
	Variación mensual		Variación anual		Variación mensual		Variación anual		Variación mensual		Variación anual	
	Absoluta	%	Absoluta	%	Absoluta	%	Absoluta	%	Absoluta	%	Absoluta	%
2012	1.023	0,92	3.777	3,37	2.401	0,71	34.349	10,08	1.077	1,40	10.724	13,76
2013	-87	-0,08	-4.458	-4,14	1.147	0,31	35.226	9,37	652	0,75	10.108	11,48
2014	-387	-0,41	-14.197	-15,18	-2.682	-0,74	-17.117	-4,77	434	0,46	6.442	6,82
2015	-445	-0,53	-10.632	-12,82	-4.665	-1,42	-34.747	-10,72	103	0,11	1.941	2,01
2016	-797	-1,09	-10.677	-12,88	-3.199	-1,09	-33.259	-10,26	-110	-0,12	-1.071	-1,11

Variación intermensual

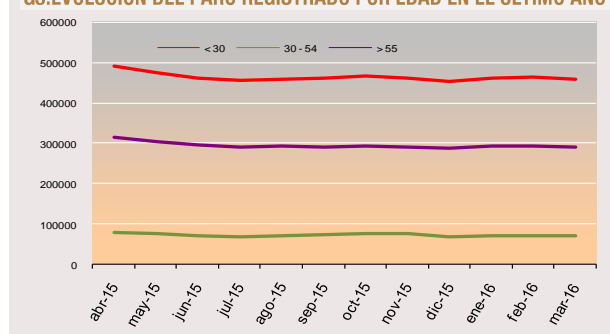
En nuestra comunidad el descenso del paro se concentra porcentualmente tanto entre los menores de treinta años como entre la grueso de la población que va de los 30 a los 54 años ambos con un porcentaje de reducción del 1,09%. No obstante, en términos de cifras absolutas el tramo intermedio de edad concentra la mayor disminución del desempleo mensual con 3.199 parados menos. En cuanto a los mayores de 55, con un 0,12% de reducción vuelven a ser los menos favorecidos por la bajada del paro tal y como se observa en la tabla 3.

Variación interanual

Con respecto al mismo periodo del año anterior, la población más beneficiada por el descenso del paro en términos absolutos, es la de quienes tienen entre 30 y 54 años (al corresponder este tramo de edad con la población activa más numerosa) con un 10,26% de reducción y 33.259 parados menos que en marzo de 2015. En los otros dos grupos de edad analizados, la variación anual presenta valores divergentes. La reducción porcentual más notable se produce en el segmento poblacional de los menores de 30 con un 12,88% de decremento del desempleo y un total de 10.677 parados menos.

El grupo menos beneficiado, como viene siendo habitual durante el último año, es el correspondiente al tramo de edad más vulnerable y más cercano a la jubilación, es decir, el de los mayores de 55 años con un 1,11% de descenso, porcentaje equivalente a 1.071 personas desempleadas menos respecto al año anterior.

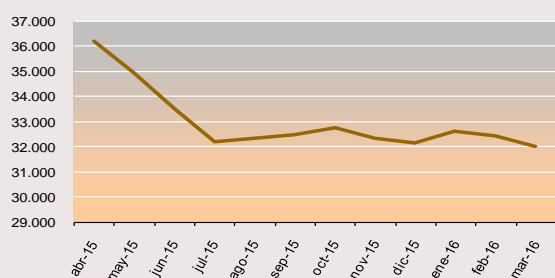
G3. EVOLUCIÓN DEL PARO REGISTRADO POR EDAD EN EL ÚLTIMO AÑO



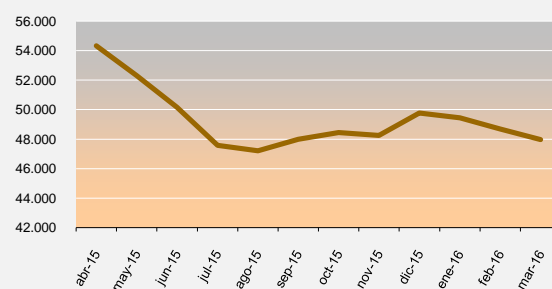
5. Actividad económica

Marzo 2016	Tabla 4. COMUNIDAD DE MADRID															
	INDUSTRIA				CONSTRUCCIÓN				SERVICIOS				SIN EMPLEO ANTERIOR			
	Variación mensual		Variación anual		Variación mensual		Variación anual		Variación mensual		Variación anual		Variación mensual		Variación anual	
	Absoluta	%	Absoluta	%	Absoluta	%	Absoluta	%	Absoluta	%	Absoluta	%	Absoluta	%	Absoluta	%
2012	352	0,82	3.945	10,00	-174	-0,22	3.914	5,31	3.485	0,92	38.496	11,23	761	3,19	1.655	7,21
2013	61	0,13	3.317	7,65	279	0,36	-377	-0,49	820	0,20	38.082	9,99	564	2,41	-646	-2,63
2014	-279	-0,64	-3.638	-7,79	-1283	-1,87	-9.942	-12,87	-2.322	-0,57	-14.122	-3,37	971	3,84	2.325	9,71
2015	-790	-2,08	-5.841	-13,57	-1026	-1,80	-11.363	-16,89	-3.762	-0,98	-26.690	-6,59	593	2,25	687	2,61
2016	-415	-1,28	-5.181	-13,92	-696	-1,43	-7.940	-14,20	-3.128	-0,89	-30.251	-7,99	190	0,74	-1.159	-4,30

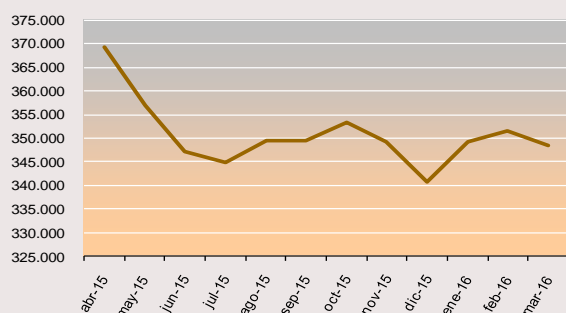
G.4. EVOLUCIÓN DEL PARO REGISTRADO. INDUSTRIA



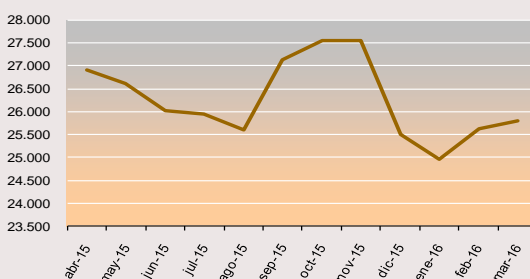
G.5 EVOLUCIÓN PARO REGISTRADO. CONSTRUCCIÓN



G.6. EVOLUCIÓN DEL PARO REGISTRADO. SERVICIOS



G.7. EVOLUCIÓN DEL PARO REGISTRADO. SIN EMPLEO ANTERIOR



Durante el mes de marzo el paro ha descendido en los cuatro grandes sectores.

En el sector de la *Agricultura* se produce una reducción, del 1,30%, equivalente a 57 personas desempleadas menos que en febrero.

En la *Construcción*, se produce un descenso del 1,43%, porcentaje que equivale a 696 parados menos respecto al mes anterior de los cuales 623 son hombres. En cuanto a la *Industria* el paro también desciende en un 1,28%, porcentaje equivalente a 415 desempleados menos que en febrero.

Con respecto al diversificado sector de los *Servicios* el decremento es del 0,89% y equivale a un total de 3.128 desempleados menos que en el pasado mes, de éstos 1.573 son hombres (un 1,13% de reducción) y 1.555 mujeres (que representan un 0,73% del descenso) desempleadas menos respecto al mes anterior.

Por otra parte, entre los incluidos dentro del *Colectivo sin Empleo Anterior*, este mes de marzo, se produce un incremento del 0,74% que equivale a 190 parados más que en el pasado mes de febrero.

Con respecto a la variación anual se destacan los descensos del desempleo en el sector de la *Industria* con un 13,92% de decremento equivalente a 5.181 personas paradas menos, de las cuales 3.337 son hombres y 1.844 son mujeres. También disminuye el paro en la *Construcción*, con un 14,20% de reducción interanual, porcentaje equivalente a 7.940 personas desempleadas menos, de las cuales 6.924 pertenecen a la población masculina. Por otra parte, el paro registrado también descendió en la *Agricultura* un 9,91% respecto al mismo periodo de 2015. Con todo, el grueso más relevante en el decremento interanual del desempleo en términos absolutos, es el del sector *Servicios* con un 8% de reducción, porcentaje que representa a 30.251 parados menos que en marzo del año anterior y supone que el paro ha descendido durante veintiocho veces consecutivas (e interanuales) en este sector.

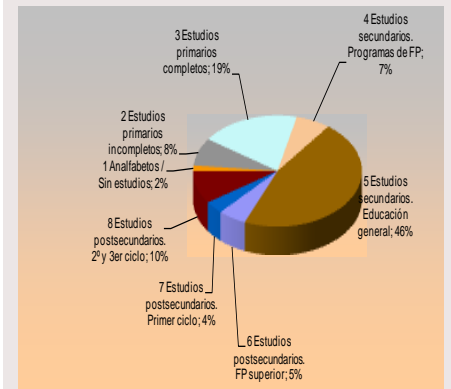
6. Nivel formativo

Los desempleados con un nivel de *Estudios Secundarios de Educación General* es el más numeroso: 210.810 parados registrados al finalizar el mes de marzo de 2016, lo que representa el 46% del total de desempleados en la Comunidad de Madrid. Los parados con *Estudios Primarios Completos*: 87.135, constituyen el 19% del total de parados. No obstante, el paro desciende en prácticamente todos los niveles si exceptuamos a aquellos que solo poseen *Estudios Primarios* ya sean completos o incompletos.

Por otra parte, en la variación mensual el paro registrado desciende especialmente entre quienes poseen *Estudios Secundarios de Educación General* con un 1,41% de reducción que significa 2.439 parados menos respecto al pasado mes. En el resto de los niveles formativos, también disminuye el número de parados, destacando como segundo decremento importante el de quienes poseen *Estudios Postsecundarios de 2º y 3er Ciclo*, con un 0,93% de reducción, porcentaje que equivale a 571 parados menos respecto a febrero, de los cuales 152 son hombres y 419 son mujeres.

Con relación al año anterior, lo más destacable, tanto en términos absolutos como porcentuales, es el descenso del paro entre quienes se circunscriben en el conjunto de la población con *Estudios Secundarios de Educación General* que representan una reducción en el número de parados del 12,20%, cifra equivalente a 29.296 personas desempleadas menos respecto al mes de marzo de 2015. Por otra parte, cabe resaltar el descenso del paro interanual entre aquellos con *Estudios Primarios* -ya estén completos o inacabados- donde el desempleo disminuye en un total de 4.967 personas respecto al mismo periodo del año anterior, casi un 6% de reducción.

8. DISTRIBUCIÓN DEL PARO REGISTRADO POR NIVEL FORMATIVO ALCANZADO



7. Ocupaciones

Valores más destacados. Por grandes grupos de ocupación, las que concentran un mayor número de demandas de empleo son las vinculadas a los *Trabajadores de los Servicios de Restauración...* con un total de 101.695 personas (que representan un 22% del total).

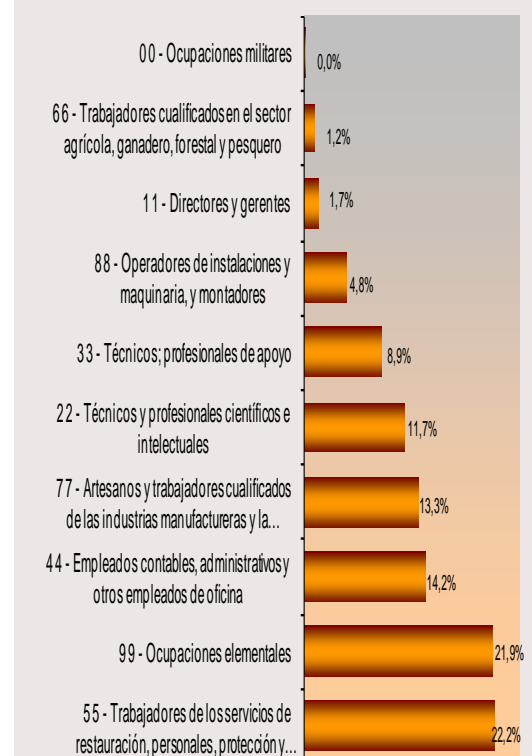
Le sigue el grupo de las denominadas *Ocupaciones Elementales* que, con 100.254 demandas de empleo, constituye el segundo gran grueso de parados que representa un 21,90%. A continuación los denominados *Empleados Administrativos y Contables* con 65.303 desempleados registrados y luego los *Artesanos y trabajadores Cualificados de las Industrias* con 60.974 demandas de empleo. Estos cuatro grupos representan más del 71% del total de las demandas de empleo (véase gráfico nº 9).

Variación mensual. Durante este mes el descenso del desempleo favorece a las profesiones circunscritas al ámbito de los *Artesanos y Trabajadores Cualificados de las Industrias...* con un decremento del 1,44%, fundamentalmente del desempleo masculino, y corresponde a un total de 893 parados menos en estas ocupaciones más afectadas por la temporalidad estacional. Asimismo, se produce otro descenso reseñable en las demandas de empleo entre los *Técnicos y Profesionales, Científicos e Intelectuales* con un 1,25% de reducción equivalente a 682 parados menos que en febrero, de los cuales 499 son mujeres.

Por otra parte, es reseñable el descenso del paro que se produce entre los *Técnicos Profesionales de Apoyo...* con un decremento del desempleo del 1,38% que equivale a 575 parados menos respecto al mes anterior, así como de los *Empleados Administrativos...* con una reducción del 0,82% que equivale a 547 desempleados menos que en febrero.

Variación anual. El desempleo se reduce en todas y cada una de las ocupaciones clasificadas incluidas las *Ocupaciones militares*. Se destacan como descensos más significativos las demandas vinculadas a los *Artesanos y trabajadores cualificados de las industrias* con un 14,81% de decremento, equivalente a 10.602 demandas menos que en el mismo periodo del año anterior. En el resto de los grupos ocupacionales cabe también resaltar la disminución de demandas de empleo entre los *Empleados Contables, Administrativos...* con un 9,66% de reducción anual; porcentaje que corresponde a 6.980 demandantes de empleo menos que en el mismo periodo de 2015. Asimismo, es reseñable el descenso del paro entre los *Trabajadores de los Servicios de Restauración...* y también entre las *Ocupaciones Elementales*, cuyos porcentajes de descenso en las correspondientes demandas de empleo con relación al mismo periodo de 2015 son del 7,17% y del 6,75% en cada caso y equivalen, respectivamente, a 7.856 y 7.261 parados menos que en el mes de marzo del pasado año.

9. DISTRIBUCIÓN DEL PARO REGISTRADO POR GRANDES GRUPOS DE OCUPACIÓN



8. Tiempo de Permanencia en el desempleo

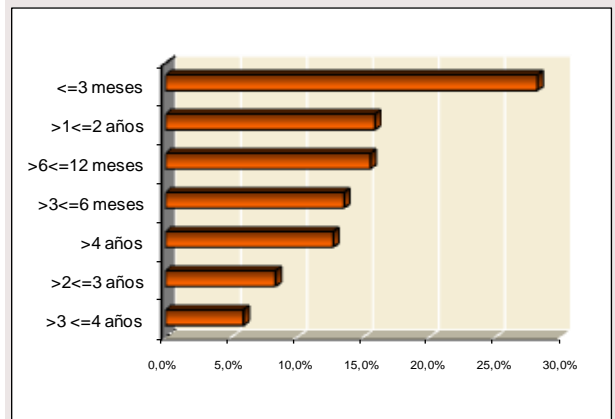
Variación mensual. Destaca, por una parte, el descenso del número de personas desempleadas durante un periodo comprendido entre tres y seis meses con un decremento del 15,72%, equivalente a 11.566 personas paradas menos. Por otra parte, cabe señalar el aumento del paro en el tramo de permanencia que discurre entre seis y doce meses con una subida del 12% equivalente a 7.660 desempleados más en este segmento poblacional. No obstante, se producen otros dos descensos relevantes; uno en el grupo de permanencia equivalente a los desempleados con un tiempo de permanencia que va de uno a dos años con un decremento del paro del 1,11% que supone 814 personas menos que en febrero. El otro se produce en el tramo de permanencia que discurre entre tres y cuatro años, con un 2,52% de reducción que equivale a 698 parados menos respecto al mes anterior.

En el resto de los segmentos poblacionales el comportamiento del paro es desigual, aumentando también en el tramo de permanencia en el desempleo inferior a tres meses, con un 0,69% de incremento total, cifra resultante de la diferencia entre hombres y mujeres; con 1.101 desempleadas más y 219 desempleados menos que en el pasado mes.

Variación interanual. El paro desciende significativamente en los seis primeros tramos de permanencia en el registro de desempleados: por menos de tres meses con un 5,57% de reducción, porcentaje equivalente a 7.616 parados menos. También desciende el desempleo en el segmento temporal de tres a seis meses en esta situación social de riesgo, donde se produce un decremento del 11,67%, cifra que representa a 8.188 personas desempleadas menos que en marzo 2015. Disminuyen, asimismo, los desempleados dentro del tiempo de permanencia en el paro comprendido entre seis y doce meses donde se produce otro descenso relevante: un 9,29% que equivale a 7.282 desempleados menos respecto al mismo periodo de 2015. **Como dato más relevante, destacar que descienden las cifras de quienes permanecían en el paro entre uno y dos años, con un decremento del 17,55%, porcentaje que significa 15.479 desempleados menos que en marzo del pasado año.**

En cuanto al conjunto de los denominados *Parados de Larga Duración* se produce una reducción sobre todo dentro de la población masculina, con 13.765 hombres desempleados menos y 8.156 mujeres, cifras de decremento equivalentes a un 14,62% y un 6,58% respectivamente y en relación al mismo periodo del año anterior. Juntas suman una reducción del 10%, equivalente a 21.921 personas paradas menos entre las que permanecían desempleadas durante un tiempo superior a un año y con respecto al mes de marzo de 2015.

G 10. PORCENTAJE DE PARO REGISTRADO POR PERMANENCIA EN EL DESEMPLEO



9. Comunidades autónomas

CC.AA	TOTAL AMBOS SEXOS	VARIACIONES			
		MES ANTERIOR		AÑO ANTERIOR	
		ABS.	REL.	ABS.	REL.
mar-16					
Andalucía	981.950	-6.543	-0,66	-47.150	-4,58
Aragón	89.641	-1.041	-1,15	-12.727	-12,43
Asturias	90.370	-2.032	-2,20	-6.048	-6,27
Baleares	66.134	-5.576	-7,78	-8.957	-11,93
Canarias	242.888	-744	-0,31	-13.963	-5,44
Cantabria	48.929	-2.470	-4,81	1.209	2,53
Castilla la Mancha	223.322	-3.521	-1,55	-17.501	-7,27
Castilla-León	198.242	-2.964	-1,47	-21.675	-9,86
Cataluña	499.991	-10.246	-2,01	-71.664	-12,54
Comun.Valenciana	461.664	-7.637	-1,63	-48.952	-9,59
Extremadura	130.037	-2.938	-2,21	-4.676	-3,47
Galicia	231.797	-3.471	-1,48	-20.340	-8,07
Madrid	458.434	-4.106	-0,89	-45.007	-8,94
Murcia	126.720	-3.398	-2,61	-13.881	-9,87
Navarra	44.119	-977	-2,17	-4.308	-8,90
País Vasco	153.936	-619	-0,40	-17.469	-10,19
Rioja, La	21.850	-141	-0,64	-3.159	-12,63
Ceuta	13.064	249	1,94	-256	-1,92
Melilla	11.682	-41	-0,35	-645	-5,23
TOTAL NACIONAL	4.094.770	-58.216	-1,40	-357.169	-8,02

Variación mensual. Durante este mes de marzo el desempleo ha disminuido en todas las comunidades autónomas excepto en la ciudad de Ceuta. En Baleares, Cantabria y Murcia se producen los descensos más importantes. En Madrid el porcentaje de reducción (un 0,89%) es inferior al del conjunto de España y, por tanto, su reducción del paro es menor que el de la media nacional que está en un 1,40% de decremento del paro en relación al mes anterior.

Variación interanual. Disminuye el paro en todas y cada una de las comunidades salvo en Cantabria y, por tanto, en el conjunto de España incluidas las ciudades autónomas de Ceuta y Melilla.

El *ranking* varía si tenemos en cuenta el porcentaje relativo a la población o bien los valores absolutos. En el primer caso, La Rioja, Cataluña, Aragón y Baleares encabezan la lista del descenso anual del paro, situándose estas regiones positivamente por encima del porcentaje de reducción del conjunto nacional. En cuanto a los resultados absolutos, Cataluña, la Comunidad Valenciana, Andalucía y Madrid concentran las mejores cifras de descenso del paro con relación al mes de marzo de 2015.

Claves del mes

- ✓ **Madrid mantiene su liderazgo en contratación estable, con una diferencia de ocho puntos superior a la media nacional.**
- ✓ **Los contratos registrados en la Comunidad de Madrid en este mes de marzo han sido 179.865 nuevos contratos.**
- ✓ **El número de contratos indefinidos firmados en marzo ascendió a 31.999 lo que representa el 17,7% del total de los realizados en este periodo en la Comunidad. Este porcentaje se sitúa en casi ocho puntos por encima de la media nacional (9,9%) muy por encima de otras comunidades autónomas.**
- ✓ **Desde el principio del año se han registrado 514.059 contratos, de los que 92.813 son indefinidos**

Sexo y modalidades de contratación

En Marzo, la contratación en Madrid, ha experimentado un moderado aumento, que se cifra en 32.782 contratos más que el mes anterior. Este hecho, también se ha producido en el total nacional.

En cuanto a la distribución de contratos entre hombres y mujeres, se observa un predominio de la contratación masculina con el 53% frente al 47% de contratos alcanzado en el grupo de mujeres.

Del total de **contratos indefinidos** realizados, la modalidad de *Indefinido ordinario*, es la más frecuente. Su distribución en porcentajes relativos, señala un predominio de la contratación masculina cuando se realiza a tiempo completo, con el 58% de contratos, frente al 42% de contratación femenina. Mientras que a tiempo parcial, favorece la contratación femenina con el 62% respecto al 38% que obtiene el grupo masculino.

La modalidad de contrato *Indefinido fomento de empleo*, favorece la contratación masculina con el 56%, frente al 44% de contratación femenina, cuando se realiza a tiempo completo. A tiempo parcial, predomina la contratación femenina con el 62%, frente al 38% de contratación masculina.

Los contratos *transformados en indefinidos*, mantienen la tendencia habitual de favorecer la contratación masculina cuando se realizan a tiempo completo (62%), mientras que cuando se celebran a tiempo parcial promueve la contratación de mujeres que alcanza el 66% de contratos.

En cuanto a la edad, las transformaciones en indefinidos fomentan la contratación de personas entre 30-44 años.

La modalidad de contratación a *Fijo discontinuo*, favorece la contratación femenina con el 60%, frente al 40% de contratos realizado en el grupo de hombres.

En relación al **tipo de jornada**, las contrataciones efectuadas a tiempo parcial, se dirigen mayoritariamente al colectivo de mujeres. También hay que señalar que los contratos de

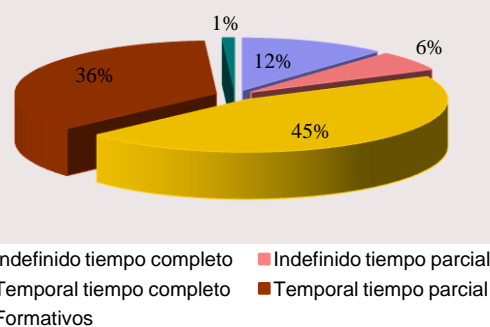
interinidad, reflejan que la mujer es el principal destinatario de esta modalidad respecto al grupo de hombres.

En cuanto a la **contratación temporal**, la modalidad más frecuente y habitual se refiere al contrato de *Obra o servicio*, que a tiempo completo presenta una distribución del 66% de contratación masculina frente al 34% de contratación femenina. En la modalidad a tiempo parcial, favorece la contratación femenina con el 55% de contratos, frente al 45% de contratación en el grupo de hombres.

En la modalidad *Eventual por circunstancias de la producción*, a tiempo completo, predomina la contratación masculina con el 59%, respecto a la femenina con el 41% de contratos, mientras que a tiempo parcial se invierte esta tendencia, predominando la contratación femenina que alcanza el 54% frente al 46% de contratos en el grupo de hombres (ver Tabla 1 de Anexo contratos).

Sexo	Marzo 16'	TOTAL Contratación
Hombre	94.849	179.865
Mujer	85.016	

DISTRIBUCION POR TIPO DE CONTRATO. Marzo 2016



Nivel formativo alcanzado

De la mayor parte de los contratos realizados (casi la mitad), se concentran en personas con una cualificación académica de E.S.O. ó estudios equivalentes, seguida de enseñanzas universitarias y de las enseñanzas secundarias no obligatorias (Bachillerato y Formación Profesional). (Ver tabla 6 de anexo contratos)

El nivel formativo cuyo porcentaje de contratación estable es más elevado, es el universitario (26,5%), y en menor medida, en todos aquellos en los que el trabajador posee cierta especialización.

Edad

El mayor volumen de contratos del mes de marzo se sigue efectuando en el grupo de personas comprendidas entre 20 y 34 años.

La contratación estable se desplaza, sin embargo, hacia una mayor edad, la comprendida en el intervalo entre los 25 y 39 años.

Edad	Contratación Indefinida	Contratación Temporal
< 25 años	4.223	29.010
25-29 años	6.272	27.482
30-44 años	14.873	61.504
45-54 años	5.023	22.894
> 55 años	1.608	6.976

El grupo de jóvenes (16-29 años) tiene un mayor protagonismo en el sector servicios que en las demás actividades, el grupo de edad intermedia cobra el mayor protagonismo en el sector de la construcción y a edades más altas son más relevantes en la industria. (ver Tabla 5 de Anexo contratos)

Ocupación

Se mantiene la tendencia habitual de los grandes grupos de ocupación con mayor volumen de contratación, con escasa variación, que en este mes de marzo han sido:

Grandes Grupos de Ocupación	Abs.	%
Trabajadores de servicios de restauración y comercio	40.064	22,27
Trabajadores no cualificados en servicios (excepto transportes)	25.574	14,22
Peones de agricultura, pesca, constr., ind.Manufact y transport	19.910	11,07
Técnicos y profesionales de apoyo	18.102	9,09

Las ocupaciones que en términos relativos presentan más contratación estable, corresponden a:

Directores y gerentes con el 62%, *Ocupaciones militares* con el 33%, *Conductores y Operadores de maquinaria móvil* con el 27%, *Empleados de oficina que no atienden al público* con el 26%, *Técnicos y profesionales de apoyo* y *Otros técnicos profesionales científicos e intelectuales* con el 22% cada uno, *Trabajadores no cualificados en servicios (excepto transporte* y *Trabajadores cualificados de industrias manufactureras, excepto operadores de instalaciones y máquinas* con el 21% cada una, *Empleados de oficina que atienden al público* con el 19%, *Trabajadores cualificados de sectores agrícolas, ganadero, forestal y pesquero* con el 18%, *Trabajadores de servicios de restauración y comercio* con el 17%, *Trabajadores de servicios de protección y seguridad* con el 15%, *Técnicos y profesionales científicos e intelectuales de la salud y la enseñanza* con el 13%, *Trabajadores cualificados de construcción excepto operadores de máquinas* con el 12%, *Trabajadores de servicios de salud y cuidados de las personas* con el 11%, *Operadores de instalaciones y maquinaria fijas y montadores* con el 10%. (Ver 3 anexo contratos).

Actividad económica

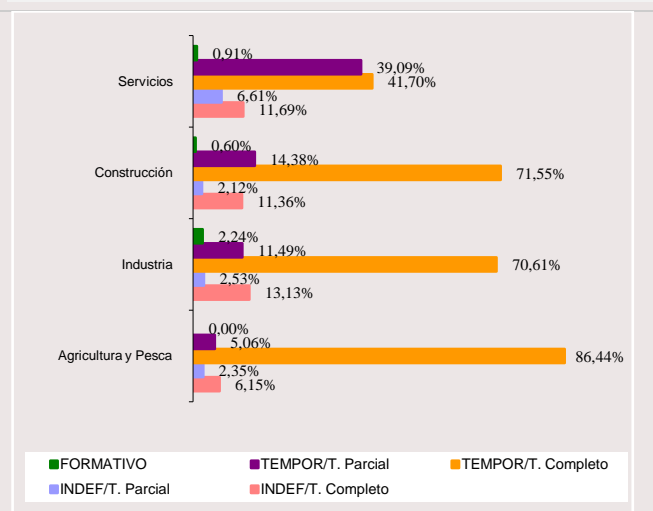
El sector Servicios sigue siendo el que mayor volumen de contrataciones registra en marzo (comportamiento que responde a la estructura económica madrileña), seguida de Construcción y el sector de Industria, mientras que Agricultura obtiene el menor peso representativo como se indica en los valores de la tabla:

Sector Económico	Contratación %
Agricultura	0,31
Industria	5,69
Construcción	6,73
Servicios	87,28

Respecto a la calidad y estabilidad en el empleo, el sector de Servicios se sitúa en primer lugar con el 18%, seguido de Industria y Construcción con el 16% y 13% respectivamente.

La actividad con mayor nivel de contratación, este mes corresponde a *Actividades administrativas y servicios auxiliares* y *Hostelería* con el 16% cada una, seguidas de *Comercio* con el 12%.

DISTRIBUCION DE SECTORES ECONOMICOS POR TIPO DE CONTRATO. Marzo 2016



Por otro lado, algunas secciones con menor representación en el volumen total de la contratación han sido, sin embargo, las que han promovido en cifras relativas un mayor porcentaje de contratación indefinida y, por tanto, han generado más empleo estable. Son las siguientes:

Actividades Inmobiliarias con el 46%, *Suministro de energía eléctrica, gas, agua, vapor y aire acondicionado* con el 40%, *Actividades financieras y de seguros* con el 37%, *Comercio al por mayor y al por menor reparación de vehículos de motor y motocicletas* con el 29%, *Industrias extractivas* con el 25%, *Actividades profesionales científicas y técnicas* con el 22%, *Información y comunicaciones* con el 18%, *Hostelería* con el 17%, *Industrias manufactureras* con el 16%, *Transporte y almacenamiento* con el 13%, *Actividades sanitarias y servicios sociales* con el 11%, *Educación* con el 10% y *Actividades administrativas y servicios auxiliares* con el 9%. ((Ver tabla 2 de anexo).

Duración de la contratación temporal

Del total de contratos temporales realizados este mes el 38% son de duración indeterminada, lo que encuentra su correspondencia con los contratos efectuados en la modalidad de obra o servicio que por su propia naturaleza no permite especificar el tipo de duración en la mayoría de los casos.

Asimismo, la mitad de la contratación generada equivalente al 51%, recae en contratos con una duración inferior a tres meses, mientras que el 12% restante se corresponde con una duración superior a tres meses (ver tabla 4 de anexos contratos).

Indeterminado	< 3 meses	> 3 meses	Total
55.609	75.039	17.218	147.866

Comunidades Autónomas

Del volumen de la contratación nacional, las comunidades que registran el mayor número de contratos corresponden a Andalucía con el 24% de contratos, seguida de Cataluña y Madrid con el 15% y 12% respectivamente y la Comunidad Valenciana con el 9%. Sin embargo, entre estas cuatro autonomías hay que destacar que Andalucía y la Comunidad Valenciana con el 10% cada una, son las comunidades autónomas que menor nivel de contratación indefinida presentan. Mientras que Cataluña y Madrid con el 22% y 21% respectivamente, son las autonomías que más empleo estable generan. Respecto al peso de la contratación indefinida en cada comunidad, Madrid tiene el porcentaje más elevado de España, y se sitúa a la cabeza de todas con el 17,7%, por tanto, ocho puntos superior a la media nacional, que se sitúa en 9,9%, confirmando su liderazgo en materia de contratación estable.

En Marzo, la evolución de la contratación a nivel nacional, ha experimentado un significativo ascenso que se cifra en torno a 131.401 contratos menos que el mes anterior.

(Ver tabla 7 de Anexo contratos).

Contratación a extranjeros

La contratación realizada a trabajadores extranjeros, representa el 18% de los contratos firmados en la Comunidad de Madrid, lo que supone que uno de cada seis contratos ha correspondido a este grupo. Según zonas geográficas, la contratación, se ha efectuado mayoritariamente a personas procedentes del Espacio Económico Europeo con el 33% y América del Sur con el 29%, seguida en tercer lugar de las personas originarias de África Septentrional con el 8%. En relación al sexo, la contratación masculina obtiene un ligero predominio sobre la femenina con el 54% de contratos frente al 46% al grupo de mujeres. En cuanto a las edades, el 52% de los extranjeros empleados tiene entre 30 y 44 años, seguido de los menores de 30 años (Tabla 8 de Anexo contratos).

Por sectores productivos, la mayoría de los contratos suscritos se han generado en el sector Servicios con el 82%, seguido de Construcción con el 13%, Industria con el 4% y Agricultura y Pesca con el 0,43%. Hay que indicar que en cada uno de los sectores económicos, los porcentajes más altos de contratación siguen teniendo como principal protagonista a personas del Espacio Económico Europeo, seguida de América del Sur. (ver Tabla 8 de anexos contratos).

SEXO		
Hombre	Mujer	Total
17.087	14.550	31.637

SECTORES				
Agricultura	Industria	Construcción	Servicios	Total
137	1.363	4.066	26.071	31.637

RASGOS MÁS RELEVANTES DE LA CONTRATACION REGISTRADA

(Cuadro resumen)

CONTRATACION	MADRID						
	Mes actual			INDEFINIDOS		TEMPORALES	
	Hombres	Mujeres	Total	Absoluta	%	Absoluta	%
Grupos de edad	94.849	85.016	179.865	31.999	100	147.866	100
< 25 años	15.566	17.667	33.233	4.223	13,20	29.010	19,62
25-29 años	16.827	16.927	33.754	6.272	19,60	27.482	18,59
30-44 años	42.627	33.750	76.377	14.873	46,48	61.504	41,59
45-54 años	15.109	12.808	27.917	5.023	15,70	22.894	15,48
> 55 años	4.720	3.864	8.584	1.608	5,03	6.976	4,72
Actividad económica	94.849	85.016	179.865	31.999	100	147.866	100
Agricultura	475	78	553	47	0,15	506	0,34
Industria	7.346	2.885	10.231	1.602	5,01	8.629	5,84
Construcción	11.119	981	12.100	1.631	5,10	10.469	7,08
Servicios	75.909	81.072	156.981	28.719	89,75	128.262	86,74
Nivel formativo alcanzado	94.849	85.016	179.865	31.999	100	147.866	100
Sin estudios	4.993	3.466	8.459	1.076	3,36	7.383	4,99
Estudios primarios	17.217	12.537	29.754	5.759	18,00	23.995	16,23
Certificado de escolar. o equiv.	4.987	2.598	7.585	882	2,76	6.703	4,53
F.P.1 o Equivalente	84	77	161	33	0,10	128	0,09
Graduado Escolar o Equiv.	21.390	15.178	36.568	5.776	18,05	30.792	20,82
F.P.2 o Equivalente	10.210	9.462	19.672	2.877	8,99	16.795	11,36
E.S.O. o Equivalente	24.236	24.688	48.924	6.680	20,88	42.244	28,57
Título Univers. de Grado Medio	9.558	11.930	21.488	6.208	19,40	15.280	10,33
Título Univers. de Grado Medio	2.069	3.341	5.410	1.307	4,08	4.103	2,77
Desconocido	105	1.739	1.844	1.401	4,38	443	0,30
Grandes grupos de ocupación*	94.849	85.016	179.865	31.999	100	147.866	100
Ocupaciones militares	7	14	21	7	0,02	14	0,01
Dirección de las empresas y de*	682	370	1.052	648	2,03	404	0,27
Técnicos y profesionales cient.*	10.089	10.309	20.398	4.027	12,58	16.371	11,07
Técnicos y profesionales de*	10.796	7.306	18.102	4.042	12,63	14.060	9,51
Empleados de tipo administrativo	7.403	13.796	21.199	4.681	14,63	16.518	11,17
Trabajadores de los servicios de*	22.920	29.734	52.654	8.369	26,15	44.285	29,95
Trabajadores cualificados en*	234	29	263	47	0,15	216	0,15
Artesanos y trabajadores*	11.649	787	12.436	2.005	6,27	10.431	7,05
Operadores de instalaciones y*	7.290	966	8.256	1.643	5,13	6.613	4,47
Ocupaciones elementales	23.779	21.705	45.484	6.530	20,41	38.954	26,34

* Notas aclaratorias.

Dirección de empresas y administraciones públicas

Técnicos y profesionales científicos e intelectuales.

Técnicos y profesionales de apoyo.

Trabajadores de los servicios de restauración, personales, protección y comercio.

Trabajadores cualificados en la agricultura y en la pesca.

Artesanos y trabajadores cualificados de industrias manufactureras, construcción, minería, excepto operadores de instalaciones y maquinaria .

Operadores de instalaciones y maquinaria y montadores.

Tabla 1. COMUNIDADES AUTÓNOMAS MARZO 2016

COMUNIDADES AUTÓNOMAS	PARO REGISTRADO	VARIACIÓN MENSUAL		VARIACIÓN ANUAL	
		Absoluta	%	Absoluta	%
AMBOS SEXOS					
Andalucía	981.950	-6.543	-0,66	-47.150	-4,58
Aragón	89.641	-1.041	-1,15	-12.727	-12,43
Asturias	90.370	-2.032	-2,20	-6.048	-6,27
Baleares	66.134	-5.576	-7,78	-8.957	-11,93
Canarias	242.888	-744	-0,31	-13.963	-5,44
Cantabria	48.929	-2.470	-4,81	1.209	2,53
Castilla la Mancha	223.322	-3.521	-1,55	-17.501	-7,27
Castilla-León	198.242	-2.964	-1,47	-21.675	-9,86
Cataluña	499.991	-10.246	-2,01	-71.664	-12,54
Comun.Valenciana	461.664	-7.637	-1,63	-48.952	-9,59
Extremadura	130.037	-2.938	-2,21	-4.676	-3,47
Galicia	231.797	-3.471	-1,48	-20.340	-8,07
Madrid	458.434	-4.106	-0,89	-45.007	-8,94
Murcia	126.720	-3.398	-2,61	-13.881	-9,87
Navarra	44.119	-977	-2,17	-4.308	-8,90
País Vasco	153.936	-619	-0,40	-17.469	-10,19
Rioja, La	21.850	-141	-0,64	-3.159	-12,63
Ceuta	13.064	249	1,94	-256	-1,92
Melilla	11.682	-41	-0,35	-645	-5,23
Total Nacional	4.094.770	-58.216	-1,40	-357.169	-8,02
HOMBRES					
Andalucía	451.165	-2.024	-0,45	-31.034	-6,44
Aragón	40.442	-201	-0,49	-7.825	-16,21
Asturias	42.159	-896	-2,08	-3.599	-7,87
Baleares	29.686	-2.752	-8,48	-4.557	-13,31
Canarias	113.918	-1.066	-0,93	-9.775	-7,90
Cantabria	24.372	-1.176	-4,60	1.004	4,30
Castilla la Mancha	95.340	-1.281	-1,33	-11.433	-10,71
Castilla-León	90.259	-1.385	-1,51	-12.506	-12,17
Cataluña	233.818	-5.373	-2,25	-43.010	-15,54
Comun.Valenciana	204.197	-2.654	-1,28	-29.382	-12,58
Extremadura	56.747	-1.277	-2,20	-2.270	-3,85
Galicia	106.796	-2.067	-1,90	-11.489	-9,71
Madrid	209.640	-2.342	-1,10	-27.051	-11,43
Murcia	54.450	-1.935	-3,43	-8.581	-13,61
Navarra	19.865	-560	-2,74	-2.637	-11,72
País Vasco	71.159	-17	-0,02	-9.916	-12,23
Rioja, La	9.884	-68	-0,68	-1.747	-15,02
Ceuta	5.580	68	1,23	-92	-1,62
Melilla	4.997	7	0,14	-410	-7,58
Total Nacional	1.864.474	-26.999	-1,43	-216.310	-10,40
MUJERES					
Andalucía	530.785	-4.519	-0,84	-16.116	-2,95
Aragón	49.199	-840	-1,68	-4.902	-9,06
Asturias	48.211	-1.136	-2,30	-2.449	-4,83
Baleares	36.448	-2.824	-7,19	-4.400	-10,77
Canarias	128.970	322	0,25	-4.188	-3,15
Cantabria	24.557	-1.294	-5,01	205	0,84
Castilla la Mancha	127.982	-2.240	-1,72	-6.068	-4,53
Castilla-León	107.983	-1.579	-1,44	-9.169	-7,83
Cataluña	266.173	-4.873	-1,80	-28.654	-9,72
Comun.Valenciana	257.467	-4.983	-1,90	-19.570	-7,06
Extremadura	73.290	-1.661	-2,22	-2.406	-3,18
Galicia	125.001	-1.404	-1,11	-8.851	-6,61
Madrid	248.794	-1.764	-0,70	-17.956	-6,73
Murcia	72.270	-1.463	-1,98	-5.300	-6,83
Navarra	24.254	-417	-1,69	-1.671	-6,45
País Vasco	82.777	-602	-0,72	-7.553	-8,36
Rioja, La	11.966	-73	-0,61	-1.412	-10,55
Ceuta	7.484	181	2,48	-164	-2,14
Melilla	6.685	-48	-0,71	-235	-3,40
Total Nacional	2.230.296	-31.217	-1,38	-140.859	-5,94

TABLA 3. SEXO Y EDAD. 2009-2016. Mismo mes.

PERIODO	Total P.R.	HOMBRES					MUJERES				
		Total	< 30	30-44	45-54	> =55	Total	< 30	30-44	45-54	> =55
VALORES ABSOLUTOS											
2009	405.673	211.133	59.990	87.179	35.792	28.172	194.540	45.705	84.279	37.724	26.832
2010	480.022	247.390	64.025	105.815	45.301	32.249	232.632	52.345	103.003	46.489	30.795
2011	482.025	237.513	57.289	99.379	47.923	32.922	244.512	51.144	107.146	51.929	34.293
2012	530.875	263.608	58.942	109.034	57.267	38.365	267.267	53.268	114.259	60.166	39.574
2013	571.751	283.462	55.971	116.808	67.245	43.438	288.289	51.781	123.888	68.011	44.609
2014	546.879	265.862	48.203	104.091	67.536	46.032	281.017	45.352	116.805	70.403	48.457
2015	503.441	236.691	41.919	86.698	62.185	45.889	266.750	41.004	106.427	68.778	50.541
2016	458.434	209.640	35.936	72.531	56.765	44.408	248.794	36.310	95.156	66.377	50.951
VARIACIÓN MENSUAL ABSOLUTA											
2010	5.666	1.957	392	826	593	146	3.709	1.018	1.490	857	344
2011	3.855	1.922	759	386	517	260	1.933	581	244	684	424
2012	4.501	1.998	454	365	652	527	2.503	569	686	698	550
2013	1.712	1.253	239	109	659	246	459	-326	21	358	406
2014	-2.635	-1.823	-168	-1.394	-456	195	-812	-219	-824	-8	239
2015	-5.007	-3.726	-410	-2.279	-947	-90	-1.281	-35	-1.111	-328	193
2016	-4.106	-2.342	-57	-1.826	-296	-163	-1.764	124	-1.005	-436	-447
VARIACIÓN MENSUAL RELATIVA											
2010	1,19	0,80	0,62	0,79	1,33	0,45	1,62	1,98	1,47	1,88	1,13
2011	0,81	0,82	1,34	0,39	1,09	0,80	0,80	1,15	0,23	1,33	1,25
2012	0,86	0,76	0,78	0,34	1,15	1,39	0,95	1,08	0,60	1,17	1,41
2013	0,30	0,44	0,43	0,09	0,99	0,57	0,16	-0,63	0,02	0,53	0,92
2014	-0,48	-0,68	-0,35	-1,32	-0,67	0,43	-0,29	-0,48	-0,70	-0,01	0,50
2015	-0,98	-1,55	-0,97	-2,56	-1,50	-0,20	-0,48	-0,09	-1,03	-0,47	0,38
2016	-0,89	-1,10	-0,16	-2,46	-0,52	-0,37	-0,70	0,34	-1,05	-0,65	-0,87
VARIACIÓN ANUAL ABSOLUTA											
2008	74.349	36.257	4.035	18.636	9.509	4.077	38.092	6.640	18.724	8.765	3.963
2009	2.003	-9.877	-6.736	-6.436	2.622	673	11.880	-1.201	4.143	5.440	3.498
2010	48.850	26.095	1.653	9.655	9.344	5.443	22.755	2.124	7.113	8.237	5.281
2011	40.876	19.854	-2.971	7.774	9.978	5.073	21.022	-1.487	9.629	7.845	5.035
2012	-24.872	-17.600	-7.768	-12.717	291	2.594	-7.272	-6.429	-7.083	2.392	3.848
2013	-43.438	-29.171	-6.284	-17.393	-5.351	-143	-14.267	-4.348	-10.378	-1.625	2.084
2016	-45.007	-27.051	-5.983	-9.547	-10.040	-1.481	-17.956	-4.694	-8.237	-5.435	410
VARIACIÓN ANUAL RELATIVA											
2008	18,3	17,2	6,7	21,4	26,6	14,5	19,6	14,5	22,2	23,2	14,8
2009	0,4	-4,0	-10,5	-6,1	5,8	2,1	5,1	-2,3	4,0	11,7	11,4
2010	10,1	11,0	2,9	9,7	19,5	16,5	9,3	4,2	6,6	15,9	15,4
2011	7,7	7,5	-5,0	7,1	17,4	13,2	7,9	-2,8	8,4	13,0	12,7
2012	-4,4	-6,2	-13,9	-10,9	0,4	6,0	-2,5	-12,4	-5,7	3,5	8,6
2013	-7,9	-11,0	-13,0	-16,7	-7,9	-0,3	-5,1	-9,6	-8,9	-2,3	4,3
2016	-8,9	-11,4	-14,3	-11,6	-15,0	-3,2	-6,7	-11,4	-8,0	-7,6	0,8

TABLA 4. ACTIVIDAD ECONÓMICA. 2009-2016. Mismo mes

	TOTAL P.R.					S/E anterior
		Agricultura	Industria	Construc.	Servicios	
VALORES ABSOLUTOS						
2009	405.673	1.888	38.963	77.215	274.717	12.890
2010	480.022	2.770	42.582	82.615	332.883	19.172
2011	482.025	3.188	39.434	73.684	342.773	22.946
2012	530.875	4.028	43.379	77.598	381.269	24.601
2013	571.751	4.528	46.696	77.221	419.351	23.955
2014	546.879	5.033	43.058	67.279	405.229	26.280
2015	503.441	4.802	37.217	55.916	378.539	26.967
2.016	458.434	4.326	32.036	47.976	348.288	25.808
VARIACIÓN MENSUAL ABSOLUTA						
2009	18.128	129	1.875	2.112	12.136	1.876
2010	5.666	210	267	-324	4.244	1.269
2011	3.855	124	-25	562	2.357	837
2012	4.501	77	352	-174	3.485	761
2013	1.712	-12	61	279	820	564
2014	-2.635	278	-279	-1.283	-2.322	971
2015	-5.007	-22	-790	-1.026	-3.762	593
2.016	-4.106	-57	-415	-696	-3.128	190
VARIACIÓN MENSUAL RELATIVA						
2009	4,68	7,33	5,06	2,81	4,62	17,03
2010	1,19	8,20	0,63	-0,39	1,29	7,09
2011	0,81	4,05	-0,06	0,77	0,69	3,79
2012	0,86	1,95	0,82	-0,22	0,92	3,19
2013	0,30	-0,26	0,13	0,36	0,20	2,41
2014	-0,48	5,85	-0,64	-1,87	-0,57	3,84
2015	-0,98	-0,46	-2,08	-1,80	-0,98	2,25
2.016	-0,89	-1,30	-1,28	-1,43	-0,89	0,74
VARIACIÓN ANUAL ABSOLUTA						
2009	151.749	-469	19.239	44.257	86.381	2.341
2010	74.349	882	3.619	5.400	58.166	6.282
2011	2.003	418	-3.148	-8.931	9.890	3.774
2012	48.850	840	3.945	3.914	38.496	1.655
2013	40.876	500	3.317	-377	38.082	-646
2014	-24.872	505	-3.638	-9.942	-14.122	2.325
2015	-43.438	-231	-5.841	-11.363	-26.690	687
2.016	-45.007	-476	-5.181	-7.940	-30.251	-1.159
VARIACIÓN ANUAL RELATIVA						
2009	59,76	-19,90	97,54	134,28	45,87	22,19
2010	18,33	46,72	9,29	6,99	21,17	48,74
2011	0,42	15,09	-7,39	-10,81	2,97	19,68
2012	10,13	26,35	10,00	5,31	11,23	7,21
2013	7,70	12,41	7,65	-0,49	9,99	-2,63
2014	-4,35	11,15	-7,79	-12,87	-3,37	9,71
2015	-7,94	-4,59	-13,57	-16,89	-6,59	2,61
2.016	-8,94	-9,91	-13,92	-14,20	-7,99	-4,30

TABLA 6. SEXO Y EDAD. Variación mensual absoluta. Series SISPE

PERIODO	TOTAL P.R.	HOMBRES						MUJERES					
		Total	< 25	25 - 29	30-44	45 - 54	> 55	Total	< 25	25 - 29	30-44	45 - 54	> 55
2012													
Enero	22.756	10.742	1.453	1.466	4.509	2.012	1.302	12.014	1.225	1.796	5.098	2.620	1.275
Febrero	14.909	8.358	1.931	1.250	3.065	1.671	441	6.551	1.701	798	2.119	1.368	565
Marzo	4.501	1.998	584	-130	365	652	527	2.503	506	63	686	698	550
Abril	442	-411	-385	-360	-632	572	394	853	-326	-402	471	577	533
Mayo	-1.577	-2.725	-831	-846	-1.481	295	138	1.148	-517	-179	706	738	400
Junio	-8.494	-6.240	-2.941	-1.309	-2.022	-91	123	-2.254	-2.378	-698	-76	530	368
Julio	1.175	-1.227	-1.067	-736	-179	396	359	2.402	-508	67	2.001	491	351
Agosto	4.840	1.671	-592	70	1.106	778	309	3.169	94	876	1.419	518	262
Septiembre	9.196	6.728	2.855	1.229	1.555	905	184	2.468	2.031	270	-64	48	183
Octubre	12.897	7.474	1.068	1.177	3.112	1.515	602	5.423	1.081	789	1.913	1.227	413
Noviembre	4.408	2.810	101	142	968	1.187	412	1.598	60	-190	265	958	505
Diciembre	-9.278	-2.239	-2.789	-1.059	160	964	485	-7.039	-2.706	-1.641	-2.250	-380	-62
2013													
Enero	17.435	8.869	444	1.163	3.902	1.957	1.403	8.566	363	1.138	3.797	2.136	1.132
Febrero	8.120	3.891	1.013	443	1.176	841	418	4.229	1.177	438	1.426	644	544
Marzo	1.712	1.253	182	57	109	659	246	459	-37	-289	21	358	406
Abril	-2.721	-2.142	-276	-631	-1.486	273	-22	-579	39	-572	-641	302	293
Mayo	-8.470	-5.373	-830	-1.333	-3.210	-196	196	-3.097	-624	-802	-2.006	-50	385
Junio	-14.716	-9.760	-2.535	-1.556	-4.379	-1.198	-92	-4.956	-2.679	-1.129	-1.747	274	325
Julio	-3.444	-5.368	-996	-1.321	-2.466	-665	80	1.924	-395	-322	1.160	834	647
Agosto	1.505	-264	-753	-288	48	410	319	1.769	-3	264	916	394	198
Septiembre	3.796	3.490	2.959	550	-541	309	213	306	2.287	100	-1.960	-375	254
Octubre	5.057	3.737	881	905	1.077	523	351	1.320	513	350	-560	482	535
Noviembre	-2.489	-910	-122	-231	-629	-103	175	-1.579	-331	-488	-881	15	106
Diciembre	-14.706	-5.300	-3.020	-1.270	-1.309	341	-42	-9.406	-2.793	-1.806	-3.714	-908	-185
2014													
Enero	11.790	5.054	1.121	632	1.636	913	752	6.736	1.148	1.061	2.667	1.164	696
Febrero	2.161	1.059	205	309	-64	140	469	1.102	-275	247	507	268	355
Marzo	-2.635	-1.823	243	-411	-1.394	-456	195	-812	128	-347	-824	-8	239
Abril	-10.965	-5.507	-1.032	-1.238	-3.035	-567	365	-5.458	-718	-959	-3.221	-718	158
Mayo	-15.051	-8.810	-1.086	-1.350	-4.701	-1.423	-250	-6.241	-891	-1.073	-3.123	-1.132	-22
Junio	-15.435	-10.278	-1.673	-1.634	-5.060	-1.713	-198	-5.157	-1.641	-1.018	-2.371	-225	98
Julio	550	-3.521	624	-500	-2.214	-1.072	-359	4.071	813	519	1.902	631	206
Agosto	2.175	-32	-243	20	157	115	-81	2.207	397	629	921	206	54
Septiembre	2.428	3.497	2.423	921	-402	295	260	-1.069	1.717	-99	-2.473	-570	356
Octubre	5.467	3.371	371	982	1.078	764	176	2.096	450	439	184	664	359
Noviembre	-3.871	-1.735	-260	-254	-903	-341	23	-2.136	-512	-462	-1.145	-105	88
Diciembre	-13.528	-4.959	-2.735	-1.327	-696	-82	-119	-8.569	-2.573	-1.643	-3.144	-1.067	-142
2015													
Enero	7.388	2.584	42	710	1.195	212	425	4.804	-30	974	2.506	795	559
Febrero	2.411	-55	1.025	340	-533	-592	-295	2.466	826	542	697	224	177
Marzo	-5.007	-3.726	108	-518	-2.279	-947	-90	-1.281	155	-190	-1.111	-328	193
Abril	-12.160	-6.819	-661	-821	-3.449	-1.345	-543	-5.341	-337	-858	-3.070	-925	-151
Mayo	-16.097	-9.474	-935	-1.244	-4.511	-2.131	-653	-6.623	-668	-894	-3.374	-1.383	-304
Junio	-14.090	-10.039	-1.643	-1.335	-4.245	-2.180	-636	-4.051	-1.245	-889	-1.922	-23	28
Julio	-6.433	-7.159	-697	-1.042	-2.862	-1.779	-779	726	106	95	978	-272	-181
Agosto	4.035	810	-107	225	360	317	15	3.225	386	836	1.312	580	111
Septiembre	2.290	3.877	2.352	737	59	396	333	-1.587	1.708	-247	-2.429	-644	25
Octubre	5.328	3.574	666	911	973	735	289	1.754	159	502	18	645	430
Noviembre	-4.678	-1.969	-476	-211	-871	-436	25	-2.709	-557	-562	-1.294	-350	54
Diciembre	-9.284	-2.115	-2.466	-843	332	709	153	-7.169	-2.450	-1.278	-2.307	-984	-150
2016													
Enero	7.978	3.592	-55	766	1.400	755	726	4.386	53	851	1.812	1.184	486
Febrero	2.210	1.013	876	372	105	-50	-290	1.197	713	327	2	104	51
Marzo	-4.106	-2.342	-117	-235	-1.458	-411	-121	-1.764	-2	-443	-997	-333	11
Abril													
Mayo													
Junio													
Julio													
Agosto													
Septiembre													
Octubre													
Noviembre													
Diciembre													

TABLA 7. SEXO Y EDAD. Variación mensual relativa. Serie SISPE

PERIODO	TOTAL P.R.	HOMBRES						MUJERES					
		Total	< 25	25 - 29	30-44	45 - 54	> 55	Total	< 25	25 - 29	30-44	45 - 54	> 55
2012													
Enero	4,66	4,43	5,59	5,56	4,46	3,80	3,61	4,88	5,72	6,97	4,79	4,72	3,43
Febrero	2,91	3,30	7,03	4,49	2,90	3,04	1,18	2,54	7,51	2,90	1,90	2,35	1,47
Marzo	0,86	0,76	1,99	-0,45	0,34	1,15	1,39	0,95	2,08	0,22	0,60	1,17	1,41
Abril	0,08	-0,16	-1,28	-1,24	-0,58	1,00	1,03	0,32	-1,31	-1,41	0,41	0,96	1,35
Mayo	-0,30	-1,04	-2,81	-2,96	-1,37	0,51	0,36	0,43	-2,11	-0,64	0,62	1,21	1,00
Junio	-1,60	-2,40	-10,23	-4,71	-1,89	-0,16	0,32	-0,84	-9,90	-2,51	-0,07	0,86	0,91
Julio	0,23	-0,48	-4,13	-2,78	-0,17	0,68	0,92	0,90	-2,35	0,25	1,73	0,79	0,86
Agosto	0,93	0,66	-2,39	0,27	1,06	1,33	0,78	1,18	0,44	3,22	1,21	0,83	0,64
Septiembre	1,74	2,64	11,82	4,77	1,47	1,53	0,46	0,91	9,57	0,96	-0,05	0,08	0,44
Octubre	2,40	2,86	3,95	4,36	2,90	2,52	1,51	1,97	4,65	2,78	1,61	1,95	0,99
Noviembre	0,80	1,05	0,36	0,50	0,88	1,93	1,02	0,57	0,25	-0,65	0,22	1,49	1,20
Diciembre	-1,68	-0,82	-9,90	-3,74	0,14	1,53	1,19	-2,50	-11,09	-5,67	-1,86	-0,58	-0,15
2013													
Enero	3,2	3,3	1,7	4,3	3,5	3,1	3,4	3,1	1,7	4,2	3,2	3,3	2,7
Febrero	1,45	1,40	3,92	1,56	1,02	1,28	0,98	1,49	5,34	1,54	1,16	0,96	1,25
Marzo	0,30	0,44	0,68	0,20	0,09	0,99	0,57	0,16	-0,16	-1,00	0,02	0,53	0,92
Abril	-0,48	-0,76	-1,02	-2,18	-1,27	0,41	-0,05	-0,20	0,17	-2,00	-0,52	0,44	0,66
Mayo	-1,49	-1,91	-3,10	-4,71	-2,78	-0,29	0,45	-1,08	-2,69	-2,86	-1,63	-0,07	0,86
Junio	-2,63	-3,54	-9,78	-5,77	-3,91	-1,78	-0,21	-1,74	-11,85	-4,15	-1,44	0,40	0,72
Julio	-0,63	-2,02	-4,26	-5,20	-2,29	-1,01	0,18	0,69	-1,98	-1,23	0,97	1,22	1,42
Agosto	0,28	-0,10	-3,36	-1,19	0,05	0,63	0,73	0,63	-0,02	1,02	0,76	0,57	0,43
Septiembre	0,70	1,34	13,68	2,31	-0,51	0,47	0,48	0,11	11,71	0,38	-1,61	-0,54	0,55
Octubre	0,92	1,42	3,58	3,71	1,03	0,79	0,80	0,47	2,35	1,34	-0,47	0,69	1,15
Noviembre	-0,45	-0,34	-0,48	-0,91	-0,59	-0,15	0,39	-0,55	-1,48	-1,84	-0,74	0,02	0,22
Diciembre	-2,67	-1,99	-11,91	-5,07	-1,24	0,51	-0,09	-3,32	-12,70	-6,95	-3,14	-1,30	-0,39
2014													
Enero	2,2	1,9	5,0	2,7	1,6	1,4	1,7	2,5	6,0	4,4	2,3	1,7	1,5
Febrero	0,39	0,40	0,87	1,27	-0,06	0,21	1,03	0,39	-1,35	0,98	0,43	0,38	0,74
Marzo	-0,48	-0,68	1,03	-1,66	-1,32	-0,67	0,43	-0,29	0,64	-1,36	-0,70	-0,01	0,50
Abril	-2,01	-2,07	-4,32	-5,09	-2,92	-0,84	0,79	-1,94	-3,55	-3,81	-2,76	-1,02	0,33
Mayo	-2,81	-3,38	-4,75	-5,85	-4,65	-2,12	-0,54	-2,26	-4,57	-4,44	-2,75	-1,62	-0,05
Junio	-2,96	-4,09	-7,68	-7,53	-5,25	-2,61	-0,43	-1,91	-8,82	-4,40	-2,15	-0,33	0,20
Julio	0,11	-1,46	3,10	-2,49	-2,43	-1,68	-0,78	1,54	4,79	2,35	1,76	0,92	0,42
Agosto	0,43	-0,01	-1,17	0,10	0,18	0,18	-0,18	0,82	2,23	2,78	0,84	0,30	0,11
Septiembre	0,48	1,47	11,82	4,70	-0,45	0,47	0,57	-0,40	9,45	-0,43	-2,23	-0,82	0,73
Octubre	1,07	1,40	1,62	4,79	1,21	1,21	0,38	0,78	2,26	1,90	0,17	0,97	0,73
Noviembre	-0,75	-0,71	-1,12	-1,18	-1,00	-0,53	0,05	-0,79	-2,52	-1,96	-1,05	-0,15	0,18
Diciembre	-2,64	-2,04	-11,88	-6,25	-0,78	-0,13	-0,26	-3,18	-12,98	-7,11	-2,93	-1,54	-0,29
2015													
Enero	1,5	1,1	0,2	3,6	1,4	0,3	0,9	1,8	-0,2	4,5	2,4	1,2	1,1
Febrero	0,48	-0,02	5,04	1,65	-0,60	-0,93	-0,64	0,93	4,80	2,41	0,65	0,33	0,35
Marzo	-0,98	-1,55	0,51	-2,47	-2,56	-1,50	-0,20	-0,48	0,86	-0,83	-1,03	-0,47	0,38
Abril	-2,42	-2,88	-3,08	-4,01	-3,98	-2,16	-1,18	-2,00	-1,85	-3,76	-2,88	-1,34	-0,30
Mayo	-3,28	-4,12	-4,49	-6,34	-5,42	-3,50	-1,44	-2,53	-3,74	-4,07	-3,26	-2,04	-0,60
Junio	-2,97	-4,55	-8,27	-7,26	-5,39	-3,71	-1,42	-1,59	-7,24	-4,22	-1,92	-0,03	0,06
Julio	-1,40	-3,40	-3,82	-6,11	-3,84	-3,15	-1,77	0,29	0,66	0,47	1,00	-0,41	-0,36
Agosto	0,89	0,40	-0,61	1,41	0,50	0,58	0,03	1,28	2,40	4,13	1,32	0,88	0,22
Septiembre	0,50	1,90	13,50	4,54	0,08	0,72	0,77	-0,62	10,39	-1,17	-2,42	-0,96	0,05
Octubre	1,16	1,72	3,37	5,37	1,35	1,33	0,66	0,69	0,88	2,41	0,02	0,98	0,86
Noviembre	-1,00	-0,93	-2,33	-1,18	-1,19	-0,78	0,06	-1,06	-3,04	-2,63	-1,32	-0,52	0,11
Diciembre	-2,01	-1,01	-12,35	-4,77	0,46	1,27	0,35	-2,84	-13,80	-6,15	-2,39	-1,48	-0,30
2016													
Enero	1,8	1,7	-0,3	4,6	1,9	1,3	1,6	1,8	0,3	4,4	1,9	1,8	1,0
Febrero	0,48	0,48	5,02	2,11	0,14	-0,09	-0,65	0,48	4,64	1,61	0,00	0,16	0,10
Marzo	-0,89	-1,10	-0,64	-1,31	-1,97	-0,72	-0,27	-0,70	-0,01	-2,14	-1,04	-0,50	0,02
Abril													
Mayo													
Junio													
Julio													
Agosto													
Septiembre													
Octubre													
Noviembre													
Diciembre													

TABLA 8. SEXO Y EDAD. Variación anual absoluta. Serie SISPE

PERIODO	TOTAL P.R.	HOMBRES						MUJERES					
		Total	< 25	25 - 29	30-44	45 - 54	> 55	Total	< 25	25 - 29	30-44	45 - 54	> 55
2012													
Enero	38.997	19.516	670	-476	6.781	7.932	4.609	19.481	1.253	98	5.620	7.507	5.003
Febrero	48.204	26.019	1.398	560	9.676	9.209	5.176	22.185	1.689	447	6.671	8.223	5.155
Marzo	48.850	26.095	1.167	486	9.655	9.344	5.443	22.755	1.484	640	7.113	8.237	5.281
Abril	52.247	26.837	1.285	783	9.542	9.636	5.591	25.410	1.630	1.009	8.205	8.861	5.705
Mayo	53.864	27.409	1.035	890	9.987	10.097	5.400	26.455	1.380	1.083	9.147	9.182	5.663
Junio	51.735	27.139	241	883	10.281	10.195	5.539	24.596	803	863	8.653	8.677	5.600
Julio	52.464	27.823	152	918	10.565	10.525	5.663	24.641	450	776	9.272	8.609	5.534
Agosto	52.264	27.917	291	815	10.728	10.394	5.689	24.347	393	896	9.223	8.359	5.476
Septiembre	51.251	27.517	21	1.261	10.522	10.203	5.510	23.734	-29	1.279	9.132	8.022	5.330
Octubre	52.329	26.750	-301	1.166	10.293	10.297	5.295	25.579	-102	1.540	10.869	8.149	5.123
Noviembre	60.750	29.958	-136	1.578	11.707	11.271	5.538	30.792	464	2.348	13.107	9.434	5.439
Diciembre	55.775	26.939	-613	894	10.526	10.856	5.276	28.836	263	1.549	12.288	9.393	5.343
2013													
Enero	50.454	25.066	-1.622	591	9.919	10.801	5.377	25.388	-599	891	10.987	8.909	5.200
Febrero	43.665	20.599	-2.540	-216	8.030	9.971	5.354	23.066	-1.123	531	10.294	8.185	5.179
Marzo	40.876	19.854	-2.942	-29	7.774	9.978	5.073	21.022	-1.666	179	9.629	7.845	5.035
Abril	37.713	18.123	-2.833	-300	6.920	9.679	4.657	19.590	-1.301	9	8.517	7.570	4.795
Mayo	30.820	15.475	-2.832	-787	5.191	9.188	4.715	15.345	-1.408	-614	5.805	6.782	4.780
Junio	24.598	11.955	-2.426	-1.034	2.834	8.081	4.500	12.643	-1.709	-1.045	4.134	6.526	4.737
Julio	19.979	7.814	-2.355	-1.619	547	7.020	4.221	12.165	-1.596	-1.434	3.293	6.869	5.033
Agosto	16.644	5.879	-2.516	-1.977	-511	6.652	4.231	10.765	-1.693	-2.046	2.790	6.745	4.969
Septiembre	11.244	2.641	-2.412	-2.656	-2.607	6.056	4.260	8.603	-1.437	-2.216	894	6.322	5.040
Octubre	3.404	-1.096	-2.599	-2.928	-4.642	5.064	4.009	4.500	-2.005	-2.655	-1.579	5.577	5.162
Noviembre	-3.493	-4.816	-2.822	-3.301	-6.239	3.774	3.772	1.323	-2.396	-2.953	-2.725	4.634	4.763
Diciembre	-8.921	-7.877	-3.053	-3.512	-7.708	3.151	3.245	-1.044	-2.483	-3.118	-4.189	4.106	4.640
2014													
Enero	-14.566	-11.692	-2.376	-4.043	-9.974	2.107	2.594	-2.874	-1.698	-3.195	-5.319	3.134	4.204
Febrero	-20.525	-14.524	-3.184	-4.177	-11.214	1.406	2.645	-6.001	-3.150	-3.386	-6.238	2.758	4.015
Marzo	-24.872	-17.600	-3.123	-4.645	-12.717	291	2.594	-7.272	-2.985	-3.444	-7.083	2.392	3.848
Abril	-33.116	-20.965	-3.879	-5.252	-14.266	-549	2.981	-12.151	-3.742	-3.831	-9.663	1.372	3.713
Mayo	-39.697	-24.402	-4.135	-5.269	-15.757	-1.776	2.535	-15.295	-4.009	-4.102	-10.780	290	3.306
Junio	-40.416	-24.920	-3.273	-5.347	-16.438	-2.291	2.429	-15.496	-2.971	-3.991	-11.404	-209	3.079
Julio	-36.422	-23.073	-1.653	-4.526	-16.186	-2.698	1.990	-13.349	-1.763	-3.150	-10.662	-412	2.638
Agosto	-35.752	-22.841	-1.143	-4.218	-16.077	-2.993	1.590	-12.911	-1.363	-2.785	-10.657	-600	2.494
Septiembre	-37.120	-22.834	-1.679	-3.847	-15.938	-3.007	1.637	-14.286	-1.933	-2.984	-11.170	-795	2.596
Octubre	-36.710	-23.200	-2.189	-3.770	-15.937	-2.766	1.462	-13.510	-1.996	-2.895	-10.426	-613	2.420
Noviembre	-38.092	-24.025	-2.327	-3.793	-16.211	-3.004	1.310	-14.067	-2.177	-2.869	-10.690	-733	2.402
Diciembre	-36.914	-23.684	-2.042	-3.850	-15.598	-3.427	1.233	-13.230	-1.957	-2.706	-10.120	-892	2.445
2015													
Enero	-41.316	-26.154	-3.121	-3.772	-16.039	-4.128	906	-15.162	-3.135	-2.793	-10.281	-1.261	2.308
Febrero	-41.066	-27.268	-2.301	-3.741	-16.508	-4.860	142	-13.798	-2.034	-2.498	-10.091	-1.305	2.130
Marzo	-43.438	-29.171	-2.436	-3.848	-17.393	-5.351	-143	-14.267	-2.007	-2.341	-10.378	-1.625	2.084
Abril	-44.633	-30.483	-2.065	-3.431	-17.807	-6.129	-1.051	-14.150	-1.626	-2.240	-10.227	-1.832	1.775
Mayo	-45.679	-31.147	-1.914	-3.325	-17.617	-6.837	-1.454	-14.532	-1.403	-2.061	-10.478	-2.083	1.493
Junio	-44.334	-30.908	-1.884	-3.026	-16.802	-7.304	-1.892	-13.426	-1.007	-1.932	-10.029	-1.881	1.423
Julio	-51.317	-34.546	-3.205	-3.568	-17.450	-8.011	-2.312	-16.771	-1.714	-2.356	-10.953	-2.784	1.036
Agosto	-49.457	-33.704	-3.069	-3.363	-17.247	-7.809	-2.216	-15.753	-1.725	-2.149	-10.562	-2.410	1.093
Septiembre	-49.595	-33.324	-3.140	-3.547	-16.786	-7.708	-2.143	-16.271	-1.734	-2.297	-10.518	-2.484	762
Octubre	-49.734	-33.121	-2.845	-3.618	-16.891	-7.737	-2.030	-16.613	-2.025	-2.234	-10.684	-2.503	833
Noviembre	-50.541	-33.355	-3.061	-3.575	-16.859	-7.832	-2.028	-17.186	-2.070	-2.334	-10.833	-2.748	799
Diciembre	-46.297	-30.511	-2.792	-3.091	-15.831	-7.041	-1.756	-15.786	-1.947	-1.969	-9.996	-2.665	791
2016													
Enero	-45.707	-29.503	-2.889	-3.035	-15.626	-6.498	-1.455	-16.204	-1.864	-2.092	-10.690	-2.276	718
Febrero	-45.908	-28.435	-3.038	-3.003	-14.988	-5.956	-1.450	-17.473	-1.977	-2.307	-11.385	-2.396	592
Marzo	-45.007	-27.051	-3.263	-2.720	-14.167	-5.420	-1.481	-17.956	-2.134	-2.560	-11.271	-2.401	410
Abril													
Mayo													
Junio													
Julio													
Agosto													
Septiembre													
Octubre													
Noviembre													
Diciembre													

TABLA 9. SEXO Y EDAD. Variación anual relativa. Series SISPE

PERIODO	TOTAL P.R.	HOMBRES						MUJERES					
		Total	< 25	25 - 29	30-44	45 - 54	> 55	Total	< 25	25 - 29	30-44	45 - 54	> 55
2012													
Enero	8,38	8,07	2,28	-1,45	6,56	18,04	14,31	8,71	5,80	0,35	5,66	16,78	16,61
Febrero	10,16	10,60	4,57	1,69	9,22	20,60	16,12	9,69	7,39	1,57	6,57	18,02	16,93
Marzo	10,18	10,55	3,77	1,47	9,12	20,63	16,88	9,78	6,29	2,22	6,91	17,72	17,15
Abril	10,91	11,35	4,54	2,81	9,65	19,99	16,86	10,47	7,12	3,74	7,70	17,08	16,58
Mayo	11,32	11,76	3,73	3,31	10,30	21,02	16,12	10,90	6,10	4,05	8,61	17,56	16,25
Junio	11,02	11,95	0,94	3,45	10,87	21,31	16,54	10,15	3,85	3,29	8,11	16,27	15,88
Julio	11,16	12,36	0,62	3,70	11,22	21,97	16,80	10,07	2,18	2,94	8,58	15,97	15,50
Agosto	11,00	12,31	1,22	3,26	11,28	21,29	16,73	9,81	1,89	3,30	8,42	15,29	15,21
Septiembre	10,56	11,77	0,08	4,90	10,86	20,44	16,04	9,44	-0,12	4,73	8,33	14,57	14,67
Octubre	10,53	11,05	-1,06	4,31	10,27	20,06	15,05	10,04	-0,42	5,58	9,90	14,51	13,86
Noviembre	12,32	12,39	-0,48	5,90	11,74	21,86	15,67	12,25	1,94	8,83	12,16	16,90	14,64
Diciembre	11,41	11,11	-2,36	3,39	10,41	20,51	14,62	11,71	1,23	6,01	11,55	16,93	14,37
2013													
Enero	9,86	9,90	-5,91	2,12	9,39	19,66	14,38	9,83	-2,64	3,23	9,86	15,33	13,52
Febrero	8,30	7,87	-8,64	-0,74	7,39	17,61	14,15	8,71	-4,61	1,87	9,06	13,76	13,27
Marzo	7,70	7,53	-9,82	-0,10	7,13	17,42	13,22	7,87	-6,70	0,63	8,43	13,04	12,72
Abril	7,10	6,89	-9,58	-1,05	6,38	16,73	12,02	7,31	-5,30	0,03	7,42	12,46	11,96
Mayo	5,82	5,94	-9,85	-2,83	4,85	15,80	12,12	5,70	-5,86	-2,21	5,03	11,03	11,80
Junio	4,72	4,70	-9,40	-3,91	2,70	13,92	11,53	4,73	-7,90	-3,85	3,58	10,52	11,59
Julio	3,82	3,09	-9,52	-6,29	0,52	12,01	10,72	4,52	-7,55	-5,27	2,81	10,99	12,21
Agosto	3,16	2,31	-10,42	-7,67	-0,48	11,23	10,66	3,95	-7,98	-7,29	2,35	10,70	11,98
Septiembre	2,10	1,01	-8,93	-9,83	-2,43	10,07	10,68	3,13	-6,18	-7,82	0,75	10,02	12,09
Octubre	0,62	-0,41	-9,26	-10,38	-4,20	8,22	9,91	1,60	-8,24	-9,11	-1,31	8,67	12,27
Noviembre	-0,63	-1,77	-10,02	-11,65	-5,60	6,01	9,23	0,47	-9,82	-10,20	-2,25	7,10	11,18
Diciembre	-1,64	-2,92	-12,03	-12,87	-6,91	4,94	7,84	-0,38	-11,45	-11,42	-3,53	6,33	10,91
2014													
Enero	9,86	9,90	-5,91	2,12	9,39	19,66	14,38	9,83	-2,64	3,23	9,86	15,33	13,52
Febrero	8,30	7,87	-8,64	-0,74	7,39	17,61	14,15	8,71	-4,61	1,87	9,06	13,76	13,27
Marzo	7,70	7,53	-9,82	-0,10	7,13	17,42	13,22	7,87	-6,70	0,63	8,43	13,04	12,72
Abril	7,10	6,89	-9,58	-1,05	6,38	16,73	12,02	7,31	-5,30	0,03	7,42	12,46	11,96
Mayo	5,82	5,94	-9,85	-2,83	4,85	15,80	12,12	5,70	-5,86	-2,21	5,03	11,03	11,80
Junio	4,72	4,70	-9,40	-3,91	2,70	13,92	11,53	4,73	-7,90	-3,85	3,58	10,52	11,59
Julio	3,82	3,09	-9,52	-6,29	0,52	12,01	10,72	4,52	-7,55	-5,27	2,81	10,99	12,21
Agosto	3,16	2,31	-10,42	-7,67	-0,48	11,23	10,66	3,95	-7,98	-7,29	2,35	10,70	11,98
Septiembre	2,10	1,01	-8,93	-9,83	-2,43	10,07	10,68	3,13	-6,18	-7,82	0,75	10,02	12,09
Octubre	9,53	9,95	-1,07	4,14	9,32	16,71	13,08	9,12	-0,42	5,29	9,01	12,67	12,17
Noviembre	10,97	11,03	-0,48	5,57	10,50	17,94	13,54	10,92	1,90	8,11	10,84	14,46	12,77
Diciembre	10,24	10,00	-2,41	3,28	9,43	17,02	12,75	10,48	1,21	5,67	10,36	14,48	12,56
2015													
Enero	-7,55	-9,81	-13,31	-15,46	-15,20	-6,08	2,00	-5,40	-15,40	-11,06	-8,78	-1,80	4,82
Febrero	-7,47	-10,19	-9,72	-15,14	-15,65	-7,15	0,31	-4,90	-10,13	-9,80	-8,58	-1,85	4,42
Marzo	-7,94	-10,97	-10,19	-15,84	-16,71	-7,92	-0,31	-5,08	-9,93	-9,31	-8,88	-2,31	4,30
Abril	-8,33	-11,71	-9,03	-14,88	-17,62	-9,15	-2,27	-5,14	-8,34	-9,26	-9,00	-2,63	3,65
Mayo	-8,77	-12,38	-8,79	-15,31	-18,28	-10,43	-3,15	-5,40	-7,54	-8,92	-9,49	-3,04	3,07
Junio	-8,77	-12,81	-9,37	-15,07	-18,40	-11,44	-4,12	-5,08	-5,94	-8,74	-9,28	-2,75	2,92
Julio	-10,14	-14,53	-15,46	-18,23	-19,59	-12,76	-5,07	-6,25	-9,65	-10,42	-9,96	-4,04	2,12
Agosto	-9,73	-14,18	-14,98	-17,16	-19,33	-12,42	-4,87	-5,82	-9,50	-9,25	-9,52	-3,48	2,23
Septiembre	-9,71	-13,82	-13,70	-17,29	-18,90	-12,20	-4,68	-6,04	-8,72	-9,92	-9,70	-3,62	1,55
Octubre	-9,64	-13,54	-12,22	-16,83	-18,79	-12,10	-4,42	-6,12	-9,96	-9,47	-9,84	-3,61	1,68
Noviembre	-9,87	-13,73	-13,29	-16,83	-18,94	-12,32	-4,41	-6,38	-10,44	-10,09	-10,08	-3,97	1,61
Diciembre	-9,28	-12,83	-13,76	-15,52	-17,93	-11,09	-3,83	-6,05	-11,29	-9,17	-9,58	-3,91	1,59
2016													
Enero	-9,03	-12,27	-14,21	-14,71	-17,46	-10,20	-3,14	-6,10	-10,83	-9,32	-10,01	-3,30	1,43
Febrero	-9,03	-11,83	-14,22	-14,32	-16,84	-9,43	-3,15	-6,52	-10,96	-10,03	-10,59	-3,47	1,18
Marzo	-8,94	-11,43	-15,20	-13,30	-16,34	-8,72	-3,23	-6,73	-11,73	-11,23	-10,59	-3,49	0,81
Abril													
Mayo													
Junio													
Julio													
Agosto													
Septiembre													
Octubre													
Noviembre													
Diciembre													

TABLA 10. ACTIVIDAD ECONÓMICA. Series SISPE

PERIODO	Total P.R.	Agricultura	Industria	Construc.	Servicios	S/E anterior
2012						
Enero	511.465	3.677	42.195	76.260	366.525	22.808
Febrero	526.374	3.951	43.027	77.772	377.784	23.840
Marzo	530.875	4.028	43.379	77.598	381.269	24.601
Abril	531.317	3.925	43.621	77.064	382.177	24.530
Mayo	529.740	3.739	44.339	75.516	381.938	24.208
Junio	521.246	3.709	43.843	73.611	376.953	23.130
Julio	522.421	3.720	43.442	72.214	380.174	22.871
Agosto	527.261	3.659	43.717	71.825	385.729	22.331
Septiembre	536.457	3.733	44.212	72.875	391.524	24.113
Octubre	549.354	4.279	45.122	73.798	401.688	24.467
Noviembre	553.762	4.439	45.400	74.731	404.552	24.640
Diciembre	544.484	4.361	45.213	75.693	396.490	22.727
2013						
Enero	561.919	4.420	46.389	76.602	411.972	22.536
Febrero	570.039	4.540	46.635	76.942	418.531	23.391
Marzo	571.751	4.528	46.696	77.221	419.351	23.955
Abril	569.030	4.355	46.494	76.167	417.710	24.304
Mayo	560.560	4.146	45.567	74.106	412.553	24.188
Junio	545.844	4.022	44.571	71.409	402.453	23.389
Julio	542.400	3.976	43.572	68.936	402.575	23.341
Agosto	543.905	3.898	43.770	68.144	405.299	22.794
Septiembre	547.701	3.946	43.867	68.292	406.816	24.780
Octubre	552.758	4.441	44.074	68.621	410.207	25.415
Noviembre	550.269	4.743	43.798	68.373	407.656	25.699
Diciembre	535.563	4.550	43.269	69.289	394.513	23.942
2014						
Enero	547.353	4.592	43.571	68.898	405.558	24.734
Febrero	549.514	4.755	43.337	68.562	407.551	25.309
Marzo	546.879	5.033	43.058	67.279	405.229	26.280
Abril	535.914	4.935	42.618	66.328	395.944	26.089
Mayo	520.863	4.673	41.362	64.069	385.105	25.654
Junio	505.428	4.507	40.107	61.243	374.614	24.957
Julio	505.978	4.316	39.165	58.425	378.332	25.740
Agosto	508.153	4.244	39.302	57.358	381.655	25.594
Septiembre	510.581	4.268	39.324	58.167	381.604	27.218
Octubre	516.048	4.801	39.733	57.862	386.445	27.207
Noviembre	512.177	4.841	39.210	57.412	383.420	27.294
Diciembre	498.649	4.675	38.595	58.349	371.291	25.739
2015						
Enero	506.037	4.776	38.502	57.825	379.463	25.471
Febrero	508.448	4.824	38.007	56.942	382.301	26.374
Marzo	503.441	4.802	37.217	55.916	378.539	26.967
Abril	491.281	4.585	36.222	54.322	369.235	26.917
Mayo	475.184	4.310	34.943	52.305	357.011	26.615
Junio	461.094	4.235	33.521	50.165	347.160	26.013
Julio	454.661	4.022	32.217	47.583	344.892	25.947
Agosto	458.696	3.958	32.376	47.207	349.546	25.609
Septiembre	460.986	3.897	32.490	47.988	349.466	27.145
Octubre	466.314	4.327	32.794	48.440	353.187	27.566
Noviembre	461.636	4.347	32.379	48.244	349.100	27.566
Diciembre	452.352	4.216	32.177	49.759	340.687	25.513
2016						
Enero	460.330	4.234	32.655	49.440	349.046	24.955
Febrero	462.540	4.383	32.451	48.672	351.416	25.618
Marzo	458.434	4.326	32.036	47.976	348.288	25.808
Abril						
Mayo						
Junio						
Julio						
Agosto						
Septiembre						
Octubre						
Noviembre						
Diciembre						

TABLA 11. ACTIVIDAD ECONÓMICA. Variación mensual absoluta. Series SISPE

PERIODO	Total P.R.	Agricultura	Industria	Construc.	Servicios	S/E anterior
2012						
Enero	22.756	206	1.580	1.038	19.310	622
Febrero	14.909	274	832	1.512	11.259	1.032
Marzo	4.501	77	352	-174	3.485	761
Abril	442	-103	242	-534	908	-71
Mayo	-1.577	-186	718	-1.548	-239	-322
Junio	-8.494	-30	-496	-1.905	-4.985	-1.078
Julio	1.175	11	-401	-1.397	3.221	-259
Agosto	4.840	-61	275	-389	5.555	-540
Septiembre	9.196	74	495	1.050	5.795	1.782
Octubre	12.897	546	910	923	10.164	354
Noviembre	4.408	160	278	933	2.864	173
Diciembre	-9.278	-78	-187	962	-8.062	-1.913
2013						
Enero	17.435	59	1.176	909	15.482	-191
Febrero	8.120	120	246	340	6.559	855
Marzo	1.712	-12	61	279	820	564
Abril	-2.721	-173	-202	-1.054	-1.641	349
Mayo	-8.470	-209	-927	-2.061	-5.157	-116
Junio	-14.716	-124	-996	-2.697	-10.100	-799
Julio	-3.444	-46	-999	-2.473	122	-48
Agosto	1.505	-78	198	-792	2.724	-547
Septiembre	3.796	48	97	148	1.517	1.986
Octubre	5.057	495	207	329	3.391	635
Noviembre	-2.489	302	-276	-248	-2.551	284
Diciembre	-14.706	-193	-529	916	-13.143	-1.757
2014						
Enero	11.790	42	302	-391	11.045	792
Febrero	2.161	163	-234	-336	1.993	575
Marzo	-2.635	278	-279	-1.283	-2.322	971
Abril	-10.965	-98	-440	-951	-9.285	-191
Mayo	-15.051	-262	-1.256	-2.259	-10.839	-435
Junio	-15.435	-166	-1.255	-2.826	-10.491	-697
Julio	550	-191	-942	-2.818	3.718	783
Agosto	2.175	-72	137	-1.067	3.323	-146
Septiembre	2.428	24	22	809	-51	1.624
Octubre	5.467	533	409	-305	4.841	-11
Noviembre	-3.871	40	-523	-450	-3.025	87
Diciembre	-13.528	-166	-615	937	-12.129	-1.555
2015						
Enero	7.388	101	-93	-524	8.172	-268
Febrero	2.411	48	-495	-883	2.838	903
Marzo	-5.007	-22	-790	-1.026	-3.762	593
Abril	-12.160	-217	-995	-1.594	-9.304	-50
Mayo	-16.097	-275	-1.279	-2.017	-12.224	-302
Junio	-14.090	-75	-1.422	-2.140	-9.851	-602
Julio	-6.433	-213	-1.304	-2.582	-2.268	-66
Agosto	4.035	-64	159	-376	4.654	-338
Septiembre	2.290	-61	114	781	-80	1.536
Octubre	5.328	430	304	452	3.721	421
Noviembre	-4.678	20	-415	-196	-4.087	0
Diciembre	-9.284	-131	-202	1.515	-8.413	-2.053
2016						
Enero	7.978	18	478	-319	8.359	-558
Febrero	2.210	149	-204	-768	2.370	663
Marzo	-4.106	-57	-415	-696	-3.128	190
Abril						
Mayo						
Junio						
Julio						
Agosto						
Septiembre						
Octubre						
Noviembre						
Diciembre						

TABLA 12. ACTIVIDAD ECONÓMICA. Variación mensual relativa. Series SISPE

PERIODO	Total P.R.	Agricultura	Industria	Construc.	Servicios	S/E anterior
2012						
Enero	4,82	7,03	4,00	1,42	5,76	2,91
Febrero	2,91	7,45	1,97	1,98	3,07	4,52
Marzo	0,86	1,95	0,82	-0,22	0,92	3,19
Abril	0,08	-2,56	0,56	-0,69	0,24	-0,29
Mayo	-0,30	-4,74	1,65	-2,01	-0,06	-1,31
Junio	-1,60	-0,80	-1,12	-2,52	-1,31	-4,45
Julio	0,23	0,30	-0,91	-1,90	0,85	-1,12
Agosto	0,93	-1,64	0,63	-0,54	1,46	-2,36
Septiembre	1,74	2,02	1,13	1,46	1,50	7,98
Octubre	2,40	14,63	2,06	1,27	2,60	1,47
Noviembre	0,80	3,74	0,62	1,26	0,71	0,71
Diciembre	-1,68	-1,76	-0,41	1,29	-1,99	-7,76
2013						
Enero	3,20	1,35	2,60	1,20	3,90	-0,84
Febrero	1,45	2,71	0,53	0,44	1,59	3,79
Marzo	0,30	-0,26	0,13	0,36	0,20	2,41
Abril	-0,48	-3,82	-0,43	-1,36	-0,39	1,46
Mayo	-1,49	-4,80	-1,99	-2,71	-1,23	-0,48
Junio	-2,63	-2,99	-2,19	-3,64	-2,45	-3,30
Julio	-0,63	-1,14	-2,24	-3,46	0,03	-0,21
Agosto	0,28	-1,96	0,45	-1,15	0,68	-2,34
Septiembre	0,70	1,23	0,22	0,22	0,37	8,71
Octubre	0,92	12,54	0,47	0,48	0,83	2,56
Noviembre	-0,45	6,80	-0,63	-0,36	-0,62	1,12
Diciembre	-2,67	-4,07	-1,21	1,34	-3,22	-6,84
2014						
Enero	2,20	0,92	0,70	-0,56	2,80	3,31
Febrero	0,39	3,55	-0,54	-0,49	0,49	2,32
Marzo	-0,48	5,85	-0,64	-1,87	-0,57	3,84
Abril	-2,01	-1,95	-1,02	-1,41	-2,29	-0,73
Mayo	-2,81	-5,31	-2,95	-3,41	-2,74	-1,67
Junio	-2,96	-3,55	-3,03	-4,41	-2,72	-2,72
Julio	0,11	-4,24	-2,35	-4,60	0,99	3,14
Agosto	0,43	-1,67	0,35	-1,83	0,88	-0,57
Septiembre	0,48	0,57	0,06	1,41	-0,01	6,35
Octubre	1,07	12,49	1,04	-0,52	1,27	-0,04
Noviembre	-0,75	0,83	-1,32	-0,78	-0,78	0,32
Diciembre	-2,64	-3,43	-1,57	1,63	-3,16	-5,70
2015						
Enero	1,48	2,16	-0,24	-0,90	2,20	-1,04
Febrero	0,48	1,01	-1,29	-1,53	0,75	3,55
Marzo	-0,98	-0,46	-2,08	-1,80	-0,98	2,25
Abril	-2,42	-4,52	-2,67	-2,85	-2,46	-0,19
Mayo	-3,28	-6,00	-3,53	-3,71	-3,31	-1,12
Junio	-2,97	-1,74	-4,07	-4,09	-2,76	-2,26
Julio	-1,40	-5,03	-3,89	-5,15	-0,65	-0,25
Agosto	0,89	-1,59	0,49	-0,79	1,35	-1,30
Septiembre	0,50	-1,54	0,35	1,65	-0,02	6,00
Octubre	1,16	11,03	0,94	0,94	1,06	1,55
Noviembre	-1,00	0,46	-1,27	-0,40	-1,16	0,00
Diciembre	-2,01	-3,01	-0,62	3,14	-2,41	-7,45
2016						
Enero	1,76	0,43	1,49	-0,64	2,45	-2,19
Febrero	0,48	3,52	-0,62	-1,55	0,68	2,66
Marzo	-0,89	-1,30	-1,28	-1,43	-0,89	0,74
Abril						
Mayo						
Junio						
Julio						
Agosto						
Septiembre						
Octubre						
Noviembre						
Diciembre						

TABLA 13. ACTIVIDAD ECONÓMICA. Variación anual absoluta. Serie SISPE

PERIODO	Total P.R.	Agricultura	Industria	Construc.	Servicios	S/E anterior
2012						
Enero	38.997,00	748,00	2.665,00	2.954,00	31.220,00	1.410,00
Febrero	48.204,00	887,00	3.568,00	4.650,00	37.368,00	1.731,00
Marzo	48.850,00	840,00	3.945,00	3.914,00	38.496,00	1.655,00
Abril	52.247,00	729,00	4.506,00	2.822,00	42.630,00	1.560,00
Mayo	53.864,00	562,00	5.369,00	2.721,00	43.997,00	1.215,00
Junio	51.735,00	580,00	4.678,00	2.717,00	43.009,00	751,00
Julio	52.464,00	535,00	4.540,00	2.906,00	43.790,00	693,00
Agosto	52.264,00	565,00	4.362,00	2.619,00	43.815,00	903,00
Septiembre	51.251,00	576,00	4.160,00	2.123,00	43.322,00	1.070,00
Octubre	52.329,00	743,00	4.179,00	1.064,00	45.478,00	865,00
Noviembre	60.750,00	910,00	4.861,00	1.672,00	52.264,00	1.043,00
Diciembre	55.775,00	890,00	4.598,00	471,00	49.275,00	541,00
2013						
Enero	50.454,00	743,00	4.194,00	342,00	45.447,00	-272,00
Febrero	43.665,00	589,00	3.608,00	-830,00	40.747,00	-449,00
Marzo	40.876,00	500,00	3.317,00	-377,00	38.082,00	-646,00
Abril	37.713,00	430,00	2.873,00	-897,00	35.533,00	-226,00
Mayo	30.820,00	407,00	1.228,00	-1.410,00	30.615,00	-20,00
Junio	24.598,00	313,00	728,00	-2.202,00	25.500,00	259,00
Julio	19.979,00	256,00	130,00	-3.278,00	22.401,00	470,00
Agosto	16.644,00	239,00	53,00	-3.681,00	19.570,00	463,00
Septiembre	11.244,00	213,00	-345,00	-4.583,00	15.292,00	667,00
Octubre	3.404,00	162,00	-1.048,00	-5.177,00	8.519,00	948,00
Noviembre	-3.493,00	304,00	-1.602,00	-6.358,00	3.104,00	1.059,00
Diciembre	-8.921,00	189,00	-1.944,00	-6.404,00	-1.977,00	1.215,00
2014						
Enero	-14.566,00	172,00	-2.818,00	-7.704,00	-6.414,00	2.198,00
Febrero	-20.525,00	215,00	-3.298,00	-8.380,00	-10.980,00	1.918,00
Marzo	-24.872,00	505,00	-3.638,00	-9.942,00	-14.122,00	2.325,00
Abril	-33.116,00	580,00	-3.876,00	-9.839,00	-21.766,00	1.785,00
Mayo	-39.697,00	527,00	-4.205,00	-10.037,00	-27.448,00	1.466,00
Junio	-40.416,00	485,00	-4.464,00	-10.166,00	-27.839,00	1.568,00
Julio	-36.422,00	340,00	-4.407,00	-10.511,00	-24.243,00	2.399,00
Agosto	-35.752,00	346,00	-4.468,00	-10.786,00	-23.644,00	2.800,00
Septiembre	-37.120,00	322,00	-4.543,00	-10.125,00	-25.212,00	2.438,00
Octubre	-36.710,00	360,00	-4.341,00	-10.759,00	-23.762,00	1.792,00
Noviembre	-38.092,00	98,00	-4.588,00	-10.961,00	-24.236,00	1.595,00
Diciembre	-36.914,00	125,00	-4.674,00	-10.940,00	-23.222,00	1.797,00
2015						
Enero	-41.316,00	184,00	-5.069,00	-11.073,00	-26.095,00	737,00
Febrero	-41.066,00	69,00	-5.330,00	-11.620,00	-25.250,00	1.065,00
Marzo	-43.438,00	-231,00	-5.841,00	-11.363,00	-26.690,00	687,00
Abril	-44.633,00	-350,00	-6.396,00	-12.006,00	-26.709,00	828,00
Mayo	-45.679,00	-363,00	-6.419,00	-11.764,00	-28.094,00	961,00
Junio	-44.334,00	-272,00	-6.586,00	-11.078,00	-27.454,00	1.056,00
Julio	-51.317,00	-294,00	-6.948,00	-10.842,00	-33.440,00	207,00
Agosto	-49.457,00	-286,00	-6.926,00	-10.151,00	-32.109,00	15,00
Septiembre	-49.595,00	-371,00	-6.834,00	-10.179,00	-32.138,00	-73,00
Octubre	-49.734,00	-474,00	-6.939,00	-9.422,00	-33.258,00	359,00
Noviembre	-50.541,00	-494,00	-6.831,00	-9.168,00	-34.320,00	272,00
Diciembre	-46.297,00	-459,00	-6.418,00	-8.590,00	-30.604,00	-226,00
2016						
Enero	-45.707	-542	-5.847	-8.385	-30.417	-516
Febrero	-45.908	-441	-5.556	-8.270	-30.885	-756
Marzo	-45.007	-476	-5.181	-7.940	-30.251	-1.159
Abril						
Mayo						
Junio						
Julio						
Agosto						
Septiembre						
Octubre						
Noviembre						
Diciembre						

TABLA 14. ACTIVIDAD ECONÓMICA. Variación anual relativa. Serie SISPE

PERIODO	Total P.R.	Agricultura	Industria	Construc.	Servicios	S/E anterior
2012						
Enero	4,82	7,03	4,00	1,42	5,76	2,91
Febrero	2,91	7,45	1,97	1,98	3,07	4,52
Marzo	0,86	1,95	0,82	-0,22	0,92	3,19
Abril	0,08	-2,56	0,56	-0,69	0,24	-0,29
Mayo	-0,30	-4,74	1,65	-2,01	-0,06	-1,31
Junio	-1,60	-0,80	-1,12	-2,52	-1,31	-4,45
Julio	0,23	0,30	-0,91	-1,90	0,85	-1,12
Agosto	0,93	-1,64	0,63	-0,54	1,46	-2,36
Septiembre	1,74	2,02	1,13	1,46	1,50	7,98
Octubre	2,40	14,63	2,06	1,27	2,60	1,47
Noviembre	0,80	3,74	0,62	1,26	0,71	0,71
Diciembre	-1,68	-1,76	-0,41	1,29	-1,99	-7,76
2013						
Enero	3,20	1,35	2,60	1,20	3,90	-0,84
Febrero	1,45	2,71	0,53	0,44	1,59	3,79
Marzo	0,30	-0,26	0,13	0,36	0,20	2,41
Abril	-0,48	-3,82	-0,43	-1,36	-0,39	1,46
Mayo	-1,49	-4,80	-1,99	-2,71	-1,23	-0,48
Junio	-2,63	-2,99	-2,19	-3,64	-2,45	-3,30
Julio	-0,63	-1,14	-2,24	-3,46	0,03	-0,21
Agosto	0,28	-1,96	0,45	-1,15	0,68	-2,34
Septiembre	0,70	1,23	0,22	0,22	0,37	8,71
Octubre	0,92	12,54	0,47	0,48	0,83	2,56
Noviembre	-0,45	6,80	-0,63	-0,36	-0,62	1,12
Diciembre	-2,67	-4,07	-1,21	1,34	-3,22	-6,84
2014						
Enero	2,20	0,92	0,70	-0,56	2,80	3,31
Febrero	0,39	3,55	-0,54	-0,49	0,49	2,32
Marzo	-0,48	5,85	-0,64	-1,87	-0,57	3,84
Abril	-2,01	-1,95	-1,02	-1,41	-2,29	-0,73
Mayo	-2,81	-5,31	-2,95	-3,41	-2,74	-1,67
Junio	-2,96	-3,55	-3,03	-4,41	-2,72	-2,72
Julio	0,11	-4,24	-2,35	-4,60	0,99	3,14
Agosto	0,43	-1,67	0,35	-1,83	0,88	-0,57
Septiembre	0,48	0,57	0,06	1,41	-0,01	6,35
Octubre	1,07	12,49	1,04	-0,52	1,27	-0,04
Noviembre	-0,75	0,83	-1,32	-0,78	-0,78	0,32
Diciembre	-2,64	-3,43	-1,57	1,63	-3,16	-5,70
2015						
Enero	-7,55	4,01	-11,63	-16,07	-6,43	2,98
Febrero	-7,47	1,45	-12,30	-16,95	-6,20	4,21
Marzo	-7,94	-4,59	-13,57	-16,89	-6,59	2,61
Abril	-8,33	-7,09	-15,01	-18,10	-6,75	3,17
Mayo	-8,77	-7,77	-15,52	-18,36	-7,30	3,75
Junio	-8,77	-6,04	-16,42	-18,09	-7,33	4,23
Julio	-10,14	-6,81	-17,74	-18,56	-8,84	0,80
Agosto	-9,73	-6,74	-17,62	-17,70	-8,41	0,06
Septiembre	-9,71	-8,69	-17,38	-17,50	-8,42	-0,27
Octubre	-9,64	-9,87	-17,46	-16,28	-8,61	1,32
Noviembre	-9,87	-10,20	-17,42	-15,97	-8,95	1,00
Diciembre	-9,28	-9,82	-16,63	-14,72	-8,24	-0,88
2016						
Enero	-9,03	-11,35	-15,19	-14,50	-8,02	-2,03
Febrero	-9,03	-9,14	-14,62	-14,52	-8,08	-2,87
Marzo	-8,94	-9,91	-13,92	-14,20	-7,99	-4,30
Abril						
Mayo						
Junio						
Julio						
Agosto						
Septiembre						
Octubre						
Noviembre						
Diciembre						

Tabla 1.- CONTRATACION SEGÚN SEXO Y EDAD POR DURACIÓN Y TIPO DE JORNADA Y MODALIDAD

CONTRATACIONES		Hombres						Mujeres						
		Total	16-24	25-29	30-44	45-54	>=55	Total	16-24	25-29	30-44	45-54	>=55	
Indefinidos	Jornada completa													
	Indefinido ordinario	8.803	757	1.628	4.704	1.320	394	6.367	553	1.333	3.088	997	396	
	Indefinido fomento empleo	221	32	42	1	107	39	171	40	40	1	73	17	
	Discapacitados	68	4	7	21	26	10	35	2	2	10	17	4	
	Discapacitados en CEE	7	2	1	2	2	0	2	0	1	1	0	0	
	Transformaciones en indefinidos	3.309	300	691	1.678	513	127	2.113	222	561	1.060	233	37	
	<i>Total jornada completa</i>	<i>12.408</i>	<i>1.095</i>	<i>2.369</i>	<i>6.406</i>	<i>1.968</i>	<i>570</i>	<i>8.688</i>	<i>817</i>	<i>1.937</i>	<i>4.160</i>	<i>1.320</i>	<i>454</i>	
	Jornada parcial													
	Indefinido ordinario	2.828	666	492	1.113	418	139	4.650	772	708	2.023	834	313	
	Indefinido fomento empleo	92	48	18	5	13	8	148	48	38	6	50	6	
	Discapacitados	37	1	7	13	13	3	30	6	5	8	9	2	
	Discapacitados en CEE	5	1	1	1	2	0	3	0	0	2	1	0	
	Transformaciones en indefinidos	1.073	281	256	393	113	30	1.512	348	333	570	202	59	
	<i>Total jornada parcial</i>	<i>4.035</i>	<i>997</i>	<i>774</i>	<i>1.525</i>	<i>559</i>	<i>180</i>	<i>6.343</i>	<i>1.174</i>	<i>1.084</i>	<i>2.609</i>	<i>1.096</i>	<i>380</i>	
	Fijos discontinuos													
Indefinido ordinario	171	40	33	58	28	12	259	88	67	70	27	7		
Indefinido fomento empleo	3	1	1	0	1	0	0	0	0	0	0	0		
Discapacitados	1	0	0	1	0	0	1	0	0	0	0	1		
Discapacitados en CEE	0	0	0	0	0	0	0	0	0	0	0	0		
Transformaciones en indefinidos	36	5	3	20	7	1	54	6	4	24	17	3		
<i>Total fijos discontinuos</i>	<i>211</i>	<i>46</i>	<i>37</i>	<i>79</i>	<i>36</i>	<i>13</i>	<i>314</i>	<i>94</i>	<i>71</i>	<i>94</i>	<i>44</i>	<i>11</i>		
<i>Total indefinidos</i>	<i>16.654</i>	<i>2.138</i>	<i>3.180</i>	<i>8.010</i>	<i>2.563</i>	<i>763</i>	<i>15.345</i>	<i>2.085</i>	<i>3.092</i>	<i>6.863</i>	<i>2.460</i>	<i>845</i>		
Temporales	Jornada completa													
	Obra o servicio	26.955	3.042	3.665	12.887	5.635	1.726	14.074	3.177	2.826	5.565	1.873	633	
	Eventual circunstancias producción	19.164	2.590	3.570	9.371	2.850	783	13.448	1.946	2.678	6.122	2.144	558	
	Interinidad	2.879	361	534	1.329	511	144	4.913	667	895	2.120	975	256	
	Discapacitados temporal	93	7	7	34	31	14	56	7	5	23	10	11	
	Temporal discapacitados en CEE	0	0	0	0	0	0	0	0	0	0	0	0	
	Relevo	44	6	8	20	9	1	26	2	7	13	4	0	
	Sust. Jubilación 64 años	9	0	0	7	1	1	23	2	0	9	9	3	
	Prácticas	594	263	280	49	1	1	629	245	328	51	5	0	
	Formación	45	25	16	2	1	1	68	45	22	0	1	0	
	Otros temporales	83	40	13	17	11	2	52	28	5	16	2	1	
	<i>Total jornada completa</i>	<i>49.866</i>	<i>6.334</i>	<i>8.093</i>	<i>23.716</i>	<i>9.050</i>	<i>2.673</i>	<i>33.289</i>	<i>6.119</i>	<i>6.766</i>	<i>13.919</i>	<i>5.023</i>	<i>1.462</i>	
	Jornada parcial													
	Obra o servicio	12.567	2.954	2.335	5.051	1.720	507	15.247	4.117	3.119	5.325	2.107	579	
	Eventual circunstancias producción	14.208	3.849	2.923	5.376	1.606	454	16.692	4.661	3.220	6.075	2.208	528	
Interinidad	1.014	230	229	388	136	31	3.817	543	583	1.471	940	280		
Temporal discapacitados	66	4	8	28	17	9	81	12	8	23	27	11		
Temporal discapacitados en CEE	0	0	0	0	0	0	0	0	0	0	0	0		
Jubilación parcial	276	0	0	1	0	275	149	0	0	2	2	145		
Relevo	47	5	2	24	12	4	86	4	1	37	30	14		
Prácticas	108	48	49	10	1	0	291	125	132	25	9	0		
Otros temporales	43	4	8	23	4	4	19	1	6	10	2	0		
<i>Total jornada parcial</i>	<i>28.329</i>	<i>7.094</i>	<i>5.554</i>	<i>10.901</i>	<i>3.496</i>	<i>1.284</i>	<i>36.382</i>	<i>9.463</i>	<i>7.069</i>	<i>12.968</i>	<i>5.325</i>	<i>1.557</i>		
<i>Total temporales</i>	<i>78.195</i>	<i>13.428</i>	<i>13.647</i>	<i>34.617</i>	<i>12.546</i>	<i>3.957</i>	<i>69.671</i>	<i>15.582</i>	<i>13.835</i>	<i>26.887</i>	<i>10.348</i>	<i>3.019</i>		
TOTAL	94.849	15.566	16.827	42.627	15.109	4.720	85.016	17.667	16.927	33.750	12.808	3.864		

Tabla 2.- CONTRATACION SEGÚN ACTIVIDAD ECONOMICA POR SEXO Y MODALIDAD

CONTRATACIONES		TOTAL	AGRICULTURA		INDUSTRIA			CONSTRUCCION
			A	B	C	D	E	F
Ambos sexos	Indefinido ordinario	23.078	29	4	885	34	37	1.017
	Indefinido fomento empleo	635	0	0	30	0	0	30
	Discapacitados	172	0	0	11	0	0	8
	Discapacitados en CEE	17	0	0	3	0	0	0
	Subtotal indefinidos	23.902	29	4	929	34	37	1.055
	Obra o servicio	68.843	323	12	2.375	7	54	8.592
	Event. circuns. producción	63.512	178	5	4.853	21	268	1.737
	Interinidad	12.623	5	1	518	23	153	45
	Temporal discapacitados	296	0	0	12	0	1	7
	Temporal discapacitados en CEE	0	0	0	0	0	0	0
	Jubilación parcial	425	0	0	61	1	15	11
	Relevo	203	0	0	4	0	13	1
	Jubilación 64 años	32	0	0	0	0	0	0
	Prácticas	1.622	0	0	181	12	30	68
	Formación	113	0	0	6	0	0	4
Otros contratos	197	0	0	2	0	1	4	
Subtotal temporal	147.866	506	18	8.012	64	535	10.469	
Conversión en indefinido	8.097	18	2	562	9	25	576	
Total ambos sexos	179.865	553	24	9.503	107	597	12.100	
Hombres	Indefinido ordinario	11.802	25	3	588	18	29	850
	Indefinido fomento empleo	316	0	0	16	0	0	20
	Discapacitados	106	0	0	8	0	0	6
	Discapacitados en CEE	12	0	0	3	0	0	0
	Subtotal indefinidos	12.236	25	3	615	18	29	876
	Obra o servicio	39.522	290	10	1.723	2	49	8.331
	Event. circuns. producción	33.372	141	4	3.535	9	239	1.310
	Interinidad	3.893	4	1	323	13	142	28
	Temporal discapacitados	159	0	0	6	0	1	6
	Temporal discapacitados en CEE	0	0	0	0	0	0	0
	Jubilación parcial	276	0	0	55	1	14	10
	Relevo	91	0	0	3	0	9	0
	Jubilación 64 años	9	0	0	0	0	0	0
	Prácticas	702	0	0	89	9	13	49
	Formación	45	0	0	2	0	0	1
Otros contratos	126	0	0	0	0	1	3	
Subtotal temporal	78.195	435	15	5.736	34	468	9.738	
Conversión en indefinido	4.418	15	2	402	6	18	505	
Total hombres	94.849	475	20	6.753	58	515	11.119	
Mujeres	Indefinido ordinario	11.276	4	1	297	16	8	167
	Indefinido fomento empleo	319	0	0	14	0	0	10
	Discapacitados	66	0	0	3	0	0	2
	Discapacitados en CEE	5	0	0	0	0	0	0
	Subtotal indefinidos	11.666	4	1	314	16	8	179
	Obra o servicio	29.321	33	2	652	5	5	261
	Event. circuns. producción	30.140	37	1	1.318	12	29	427
	Interinidad	8.730	1	0	195	10	11	17
	Temporal discapacitados	137	0	0	6	0	0	1
	Temporal discapacitados en CEE	0	0	0	0	0	0	0
	Jubilación parcial	149	0	0	6	0	1	1
	Relevo	112	0	0	1	0	4	1
	Jubilación 64 años	23	0	0	0	0	0	0
	Prácticas	920	0	0	92	3	17	19
	Formación	68	0	0	4	0	0	3
Otros contratos	71	0	0	2	0	0	1	
Subtotal temporal	69.671	71	3	2.276	30	67	731	
Conversión en indefinido	3.679	3	0	160	3	7	71	
Total mujeres	85.016	78	4	2.750	49	82	981	

A.- Agricultura, ganadería, siveicultura y pesca

B.- Industrias extractivas

C.- Industrias manufactureras

D.- Suministro de energía eléctrica, gas, vapor y aire acondicionado

E.- Suministro de agua, actividades de saneamiento, gestión de residuos y descontaminación

F.- Construcción

Tabla 2.- CONTRATACION SEGÚN ACTIVIDAD ECONOMICA POR SEXO Y EDAD

CONTRATACIONES	SERVICIOS														
	G	H	I	J	K	L	M	N	O	P	Q	R	S	T	U
Ambos sexos															
Indefinido ordinario	4.214	1.112	3.569	2.268	503	427	2.114	1.463	40	450	498	368	647	3.396	3
Indefinido fomento empleo	171	24	131	22	5	25	84	23	0	13	25	8	37	7	0
Discapacitados	33	4	16	6	3	1	14	43	1	4	14	7	6	1	0
Discapacitados en CEE	1	2	0	2	0	0	1	7	0	0	0	0	1	0	0
<i>Subtotal indefinidos</i>	<i>4.419</i>	<i>1.142</i>	<i>3.716</i>	<i>2.298</i>	<i>511</i>	<i>453</i>	<i>2.213</i>	<i>1.536</i>	<i>41</i>	<i>467</i>	<i>537</i>	<i>383</i>	<i>691</i>	<i>3.404</i>	<i>3</i>
Obra o servicio	2.980	2.235	8.128	8.438	251	172	6.874	14.575	118	3.103	1.377	6.370	1.256	1.357	246
Event. circuns. producción	10.799	6.287	15.474	3.659	714	381	3.011	8.761	121	1.566	2.199	2.061	1.360	50	7
Interinidad	1.171	736	994	414	150	33	354	2.442	322	1.068	3.633	134	246	174	7
Temporal discapacitados	33	10	9	14	0	1	17	104	0	5	55	3	25	0	0
Temporal discapacitados en CEE	0	0	0	0	0	0	0	0	0	0	0	0	0	0	0
Jubilación parcial	81	39	16	3	8	1	16	36	44	40	46	0	6	1	0
Relevo	28	4	6	2	0	0	5	8	48	38	42	0	4	0	0
Jubilación 64 años	5	0	0	0	0	0	0	0	7	8	12	0	0	0	0
Prácticas	182	56	38	163	49	10	481	82	2	45	177	3	43	0	0
Formación	45	0	22	1	1	1	5	4	5	8	7	1	3	0	0
Otros contratos	103	1	3	1	1	0	2	2	0	2	4	68	0	3	0
<i>Subtotal temporal</i>	<i>15.427</i>	<i>9.368</i>	<i>24.690</i>	<i>12.695</i>	<i>1.174</i>	<i>599</i>	<i>10.765</i>	<i>26.014</i>	<i>667</i>	<i>5.883</i>	<i>7.552</i>	<i>8.640</i>	<i>2.943</i>	<i>1.585</i>	<i>260</i>
Conversión en indefinido	1.828	301	1.209	535	177	50	797	967	5	198	394	183	236	22	3
Total ambos sexos	21.674	10.811	29.615	15.528	1.862	1.102	13.775	28.517	713	6.548	8.483	9.206	3.870	5.011	266
Hombres															
Indefinido ordinario	2.376	956	2.097	1.537	285	229	1.038	771	15	187	139	189	216	253	1
Indefinido fomento empleo	93	20	70	12	2	13	32	9	0	4	5	5	9	6	0
Discapacitados	24	3	12	4	0	0	8	29	0	3	3	2	3	1	0
Discapacitados en CEE	0	1	0	2	0	0	1	4	0	0	0	0	1	0	0
<i>Subtotal indefinidos</i>	<i>2.493</i>	<i>980</i>	<i>2.179</i>	<i>1.555</i>	<i>287</i>	<i>242</i>	<i>1.079</i>	<i>813</i>	<i>15</i>	<i>194</i>	<i>147</i>	<i>196</i>	<i>229</i>	<i>260</i>	<i>1</i>
Obra o servicio	1.829	1.818	4.526	5.072	81	119	2.772	6.372	57	1.198	475	4.131	432	139	96
Event. circuns. producción	5.100	4.840	7.891	2.428	265	161	1.157	3.793	51	398	441	1.095	473	39	2
Interinidad	465	441	299	224	46	12	95	705	123	189	551	60	72	99	1
Temporal discapacitados	18	9	4	5	0	1	9	51	0	2	31	3	13	0	0
Temporal discapacitados en CEE	0	0	0	0	0	0	0	0	0	0	0	0	0	0	0
Jubilación parcial	55	37	14	2	2	0	11	25	19	13	13	0	4	1	0
Relevo	22	3	2	2	0	0	3	5	15	13	12	0	2	0	0
Jubilación 64 años	3	0	0	0	0	0	0	0	2	2	2	0	0	0	0
Prácticas	73	21	18	97	20	5	226	36	0	8	23	0	15	0	0
Formación	12	0	14	0	0	0	4	4	4	2	1	1	0	0	0
Otros contratos	62	1	3	1	1	0	0	1	0	2	1	50	0	0	0
<i>Subtotal temporal</i>	<i>7.639</i>	<i>7.170</i>	<i>12.771</i>	<i>7.831</i>	<i>415</i>	<i>298</i>	<i>4.277</i>	<i>10.992</i>	<i>271</i>	<i>1.827</i>	<i>1.550</i>	<i>5.340</i>	<i>1.011</i>	<i>278</i>	<i>99</i>
Conversión en indefinido	945	247	676	303	62	21	380	479	0	70	93	92	85	16	1
Total hombres	11.077	8.397	15.626	9.689	764	561	5.736	12.284	286	2.091	1.790	5.628	1.325	554	101
Mujeres															
Indefinido ordinario	1.838	156	1.472	731	218	198	1.076	692	25	263	359	179	431	3.143	2
Indefinido fomento empleo	78	4	61	10	3	12	52	14	0	9	20	3	28	1	0
Discapacitados	9	1	4	2	3	1	6	14	1	1	11	5	3	0	0
Discapacitados en CEE	1	1	0	0	0	0	0	3	0	0	0	0	0	0	0
<i>Subtotal indefinidos</i>	<i>1.926</i>	<i>162</i>	<i>1.537</i>	<i>743</i>	<i>224</i>	<i>211</i>	<i>1.134</i>	<i>723</i>	<i>26</i>	<i>273</i>	<i>390</i>	<i>187</i>	<i>462</i>	<i>3.144</i>	<i>2</i>
Obra o servicio	1.151	417	3.602	3.366	170	53	4.102	8.203	61	1.905	902	2.239	824	1.218	150
Event. circuns. producción	5.699	1.447	7.583	1.231	449	220	1.854	4.968	70	1.168	1.758	966	887	11	5
Interinidad	706	295	695	190	104	21	259	1.737	199	879	3.082	74	174	75	6
Temporal discapacitados	15	1	5	9	0	0	8	53	0	3	24	0	12	0	0
Temporal discapacitados en CEE	0	0	0	0	0	0	0	0	0	0	0	0	0	0	0
Jubilación parcial	26	2	2	1	6	1	5	11	25	27	33	0	2	0	0
Relevo	6	1	4	0	0	0	2	3	33	25	30	0	2	0	0
Jubilación 64 años	2	0	0	0	0	0	0	0	5	6	10	0	0	0	0
Prácticas	109	35	20	66	29	5	255	46	2	37	154	3	28	0	0
Formación	33	0	8	1	1	1	1	0	1	6	6	0	3	0	0
Otros contratos	41	0	0	0	0	0	2	1	0	0	3	18	0	3	0
<i>Subtotal temporal</i>	<i>7.788</i>	<i>2.198</i>	<i>11.919</i>	<i>4.864</i>	<i>759</i>	<i>301</i>	<i>6.488</i>	<i>15.022</i>	<i>396</i>	<i>4.056</i>	<i>6.002</i>	<i>3.300</i>	<i>1.932</i>	<i>1.307</i>	<i>161</i>
Conversión en indefinido	883	54	533	232	115	29	417	488	5	128	301	91	151	6	2
Total mujeres	10.597	2.414	13.989	5.839	1.098	541	8.039	16.233	427	4.457	6.693	3.578	2.545	4.457	165

G.- Comercio al por mayor y al por menor; reparación de vehículos de motor y motocicletas
H.- Transporte y almacenamiento
I.- Hostelería
J.- Información y comunicaciones
K.- Actividades financieras y de seguros
L.- Actividades inmobiliarias
M.- Actividades profesionales, científicas y técnicas
N.- Actividades administrativas y servicios auxiliares
O.- Administración pública y defensa; Seguridad
P.- Educación
Q.- Actividades sanitarias y de servicios sociales
R.- Actividades artísticas, recreativas y de entretenimiento
S.- Otros servicios
T.- Actividades de los hogares como empleadores
U.- Actividades de organizaciones y organismos

Tabla 3.- CONTRATACION SEGÚN SUBGRUPO DE OCUPACION POR SEXO Y MODALIDAD

CONTRATACIONES		TOTAL	A	B	C	D	E	F	G	H
Ambos sexos	Indefinido ordinario	23.078	607	512	2.574	2.972	1.648	1.328	4.811	779
	Indefinido fomento empleo	635	16	10	32	81	53	61	185	48
	Discapitados	172	0	3	13	21	15	13	24	21
	Discapitados en CEE	17	1	0	2	1	1	0	1	1
	<i>Subtotal indefinidos</i>	<i>23.902</i>	<i>624</i>	<i>525</i>	<i>2.621</i>	<i>3.075</i>	<i>1.717</i>	<i>1.402</i>	<i>5.021</i>	<i>849</i>
	Obra o servicio	68.843	62	2.153	8.530	8.074	1.794	5.768	12.386	4.539
	Event. circuns. producción	63.512	306	1.145	1.623	4.737	3.617	3.169	19.429	2.641
	Interinidad	12.623	14	1.617	402	717	944	755	1.124	2.592
	Temporal discapitados	296	1	2	11	15	18	52	34	18
	Temporal discapitados en CEE	0	0	0	0	0	0	0	0	0
	Jubilación parcial	425	13	22	30	45	51	14	46	25
	Relevo	203	0	21	17	23	21	9	22	17
	Jubilación 64 años	32	0	4	3	3	1	1	7	4
	Prácticas	1.622	3	118	607	317	181	100	27	179
	Formación	113	0	0	3	12	11	12	52	8
	Otros contratos	197	5	0	63	117	0	0	3	1
	<i>Subtotal temporal</i>	<i>147.866</i>	<i>404</i>	<i>5.082</i>	<i>11.289</i>	<i>14.060</i>	<i>6.638</i>	<i>9.880</i>	<i>33.130</i>	<i>10.024</i>
Conversión en indefinido	8.097	24	231	650	967	659	903	1.913	387	
Total ambos sexos	179.865	1.052	5.838	14.560	18.102	9.014	12.185	40.064	11.260	
Hombres	Indefinido ordinario	11.802	413	189	1.669	1.891	657	405	2.600	282
	Indefinido fomento empleo	316	13	1	15	49	16	9	86	10
	Discapitados	106	0	2	6	10	10	4	15	13
	Discapitados en CEE	12	1	0	1	1	1	0	0	1
	<i>Subtotal indefinidos</i>	<i>12.236</i>	<i>427</i>	<i>192</i>	<i>1.691</i>	<i>1.951</i>	<i>684</i>	<i>418</i>	<i>2.701</i>	<i>306</i>
	Obra o servicio	39.522	31	891	5.043	4.980	817	1.618	5.903	1.314
	Event. circuns. producción	33.372	189	304	752	2.717	1.729	927	8.862	638
	Interinidad	3.893	7	257	98	269	347	141	415	513
	Temporal discapitados	159	1	1	8	9	7	29	16	7
	Temporal discapitados en CEE	0	0	0	0	0	0	0	0	0
	Jubilación parcial	276	12	5	21	29	26	5	31	10
	Relevo	91	0	9	5	13	6	4	14	3
	Jubilación 64 años	9	0	1	1	0	0	0	3	0
	Prácticas	702	1	25	278	186	68	41	7	16
	Formación	45	0	0	2	2	7	5	16	1
	Otros contratos	126	4	0	42	74	0	0	3	0
	<i>Subtotal temporal</i>	<i>78.195</i>	<i>245</i>	<i>1.493</i>	<i>6.250</i>	<i>8.279</i>	<i>3.007</i>	<i>2.770</i>	<i>15.270</i>	<i>2.502</i>
Conversión en indefinido	4.418	10	65	398	566	242	282	915	134	
Total hombres	94.849	682	1.750	8.339	10.796	3.933	3.470	18.886	2.942	
Mujeres	Indefinido ordinario	11.276	194	323	905	1.081	991	923	2.211	497
	Indefinido fomento empleo	319	3	9	17	32	37	52	99	38
	Discapitados	66	0	1	7	11	5	9	9	8
	Discapitados en CEE	5	0	0	1	0	0	0	1	0
	<i>Subtotal indefinidos</i>	<i>11.666</i>	<i>197</i>	<i>333</i>	<i>930</i>	<i>1.124</i>	<i>1.033</i>	<i>984</i>	<i>2.320</i>	<i>543</i>
	Obra o servicio	29.321	31	1.262	3.487	3.094	977	4.150	6.483	3.225
	Event. circuns. producción	30.140	117	841	871	2.020	1.888	2.242	10.567	2.003
	Interinidad	8.730	7	1.360	304	448	597	614	709	2.079
	Temporal discapitados	137	0	1	3	6	11	23	18	11
	Temporal discapitados en CEE	0	0	0	0	0	0	0	0	0
	Jubilación parcial	149	1	17	9	16	25	9	15	15
	Relevo	112	0	12	12	10	15	5	8	14
	Jubilación 64 años	23	0	3	2	3	1	1	4	4
	Prácticas	920	2	93	329	131	113	59	20	163
	Formación	68	0	0	1	10	4	7	36	7
	Otros contratos	71	1	0	21	43	0	0	0	1
	<i>Subtotal temporal</i>	<i>69.671</i>	<i>159</i>	<i>3.589</i>	<i>5.039</i>	<i>5.781</i>	<i>3.631</i>	<i>7.110</i>	<i>17.860</i>	<i>7.522</i>
Conversión en indefinido	3.679	14	166	252	401	417	621	998	253	
Total mujeres	85.016	370	4.088	6.221	7.306	5.081	8.715	21.178	8.318	

A.- Directores y gerentes.

B.- Técnicos y profesionales científicos e intelectuales de la

C.- Otros técnicos y profesionales científicos e intelectuales

D.- Técnicos y profesionales de apoyo

E.- Empleados de oficina que no atienden al público

F.- Empleados de oficina que atienden al público

G.- Trabajadores de los servicios de restauración y comercio

Tabla 3.- CONTRATACION SEGÚN SUBGRUPO DE OCUPACION POR SEXO Y MODALIDAD

CONTRATACIONES		I	J	K	L	M	N	O	P	Q
Ambos sexos	Indefinido ordinario	130	23	484	693	191	992	4.712	621	1
	Indefinido fomento empleo	0	1	13	30	5	34	50	16	0
	Discapacitados	0	3	3	9	1	5	35	6	0
	Discapacitados en CEE	0	0	0	3	0	1	4	2	0
	<i>Subtotal indefinidos</i>	<i>130</i>	<i>27</i>	<i>500</i>	<i>735</i>	<i>197</i>	<i>1.032</i>	<i>4.801</i>	<i>645</i>	<i>7</i>
	Obra o servicio	684	137	5.402	2.543	1.425	1.443	6.920	6.980	3
	Event. circuns. producción	275	64	574	1.518	1.377	1.874	10.093	11.059	11
	Interinidad	145	10	54	214	190	209	2.845	791	0
	Temporal discapacitados	15	0	8	5	12	8	89	8	0
	Temporal discapacitados en CEE	0	0	0	0	0	0	0	0	0
	Jubilación parcial	12	2	9	22	26	32	68	8	0
	Relevo	0	0	5	9	0	2	53	4	0
	Jubilación 64 años	0	0	2	2	0	0	5	0	0
	Prácticas	0	2	6	55	10	5	11	1	0
	Formación	0	1	1	1	0	0	5	7	0
	Otros contratos	0	0	1	0	0	0	7	0	0
	<i>Subtotal temporal</i>	<i>1.131</i>	<i>216</i>	<i>6.062</i>	<i>4.369</i>	<i>3.040</i>	<i>3.573</i>	<i>20.096</i>	<i>18.858</i>	<i>14</i>
Conversión en indefinido	69	20	343	427	141	273	677	407	6	
Total ambos sexos	1.330	263	6.905	5.531	3.378	4.878	25.574	19.910	21	
Hombres	Indefinido ordinario	107	21	476	621	141	931	855	543	1
	Indefinido fomento empleo	0	0	12	28	5	32	25	15	0
	Discapacitados	0	3	3	8	1	5	21	5	0
	Discapacitados en CEE	0	0	0	3	0	1	2	1	0
	<i>Subtotal indefinidos</i>	<i>107</i>	<i>24</i>	<i>491</i>	<i>660</i>	<i>147</i>	<i>969</i>	<i>903</i>	<i>564</i>	<i>1</i>
	Obra o servicio	577	119	5.343	2.224	1.202	1.390	2.506	5.563	1
	Event. circuns. producción	219	61	560	1.324	1.057	1.738	3.901	8.393	1
	Interinidad	109	8	45	164	120	194	660	546	0
	Temporal discapacitados	13	0	6	4	7	8	35	8	0
	Temporal discapacitados en CEE	0	0	0	0	0	0	0	0	0
	Jubilación parcial	11	2	9	19	26	31	33	6	0
	Relevo	0	0	5	7	0	2	20	3	0
	Jubilación 64 años	0	0	2	1	0	0	1	0	0
	Prácticas	0	1	6	50	9	4	9	1	0
	Formación	0	0	1	1	0	0	3	7	0
	Otros contratos	0	0	1	0	0	0	2	0	0
	<i>Subtotal temporal</i>	<i>929</i>	<i>191</i>	<i>5.978</i>	<i>3.794</i>	<i>2.421</i>	<i>3.367</i>	<i>7.170</i>	<i>14.527</i>	<i>2</i>
Conversión en indefinido	56	19	341	385	119	267	272	343	4	
Total hombres	1.092	234	6.810	4.839	2.687	4.603	8.345	15.434	7	
Mujeres	Indefinido ordinario	23	2	8	72	50	61	3.857	78	0
	Indefinido fomento empleo	0	1	1	2	0	2	25	1	0
	Discapacitados	0	0	0	1	0	0	14	1	0
	Discapacitados en CEE	0	0	0	0	0	0	2	1	0
	<i>Subtotal indefinidos</i>	<i>23</i>	<i>3</i>	<i>9</i>	<i>75</i>	<i>50</i>	<i>63</i>	<i>3.898</i>	<i>81</i>	<i>0</i>
	Obra o servicio	107	18	59	319	223	53	4.414	1.417	2
	Event. circuns. producción	56	3	14	194	320	136	6.192	2.666	10
	Interinidad	36	2	9	50	70	15	2.185	245	0
	Temporal discapacitados	2	0	2	1	5	0	54	0	0
	Temporal discapacitados en CEE	0	0	0	0	0	0	0	0	0
	Jubilación parcial	1	0	0	3	0	1	35	2	0
	Relevo	0	0	0	2	0	0	33	1	0
	Jubilación 64 años	0	0	0	1	0	0	4	0	0
	Prácticas	0	1	0	5	1	1	2	0	0
	Formación	0	1	0	0	0	0	2	0	0
	Otros contratos	0	0	0	0	0	0	5	0	0
	<i>Subtotal temporal</i>	<i>202</i>	<i>25</i>	<i>84</i>	<i>575</i>	<i>619</i>	<i>206</i>	<i>12.926</i>	<i>4.331</i>	<i>12</i>
Conversión en indefinido	13	1	2	42	22	6	405	64	2	
Total mujeres	238	29	95	692	691	275	17.229	4.476	14	

H.- Trabajadores de los servicios de salud y el cuidado de personas

I.- Trabajadores de los servicios de protección y seguridad

J.- Trabaj. Cualific. del sector agrícola, ganadero, forestal y pesquero

K.- Trabaj. Cualific. de la construcción, excepto operadores de máquinas

L.- Trabaj. cualif. de industrias manufactureras, excep, operadores de instalaciones

M.- Operadores de instalaciones y maquinarias fijas y

N.- Conductores y operadores de maquinaria móvil.

O.- Trabajadores no cualificados en servicios

P.- Peones de agricul., pesca, construcc., ind.manufact

Q.- Ocupaciones militares

Tabla 4.- CONTRATACION SEGÚN DURACION POR SEXO Y MODALIDAD

CONTRATACIONES		Total	< de 6 días	6-15 días	16-30 días	31-60 días	61-90 días	91-180 días	mas de 180	Indeterm inado	Indefinid o
Ambos sexos	Indefinido ordinario	23.078									23.078
	Indefinido fomento empleo	635									635
	Discapacitados	172									172
	Discapacitados en CEE	17									17
	<i>Subtotal indefinidos</i>	<i>23.902</i>									<i>23.902</i>
	Obra o servicio	68.843	16.298	1.900	761	353	765	1.045	1.036	46.685	0
	Event. circuns. producción	63.512	24.590	8.391	5.139	3.437	9.911	10.099	1.712	233	0
	Interinidad	12.623	1.617	809	522	230	227	416	194	8.608	0
	Temporal discapacitados	296	1	0	1	0	6	4	284	0	0
	Temporal discapacitados en CEE	0	0	0	0	0	0	0	0	0	0
	Jubilación parcial	425	2	0	0	0	0	1	356	66	0
	Relevo	203	3	0	1	2	1	3	193	0	0
	Jubilación 64 años	32	0	0	0	0	0	1	30	1	0
	Prácticas	1.622	0	0	0	0	7	995	620	0	0
	Formación	113	0	0	0	0	0	10	103	0	0
	Otros contratos	197	34	25	1	1	4	98	18	16	0
	<i>Subtotal temporal</i>	<i>147.866</i>	<i>42.545</i>	<i>11.125</i>	<i>6.425</i>	<i>4.023</i>	<i>10.921</i>	<i>12.672</i>	<i>4.546</i>	<i>55.609</i>	<i>0</i>
	Conversión en indefinido	8.097	0	0	0	0	0	0	0	0	8.097
	Total ambos sexos	179.865	42.545	11.125	6.425	4.023	10.921	12.672	4.546	55.609	31.999
Hombres	Indefinido ordinario	11.802	0	0	0	0	0	0	0	0	11.802
	Indefinido fomento empleo	316	0	0	0	0	0	0	0	0	316
	Discapacitados	106	0	0	0	0	0	0	0	0	106
	Discapacitados en CEE	12	0	0	0	0	0	0	0	0	12
	<i>Subtotal indefinidos</i>	<i>12.236</i>	<i>0</i>	<i>0</i>	<i>0</i>	<i>0</i>	<i>0</i>	<i>0</i>	<i>0</i>	<i>0</i>	<i>12.236</i>
	Obra o servicio	39.522	8.701	686	374	196	371	454	523	28.217	0
	Event. circuns. producción	33.372	13.639	4.641	2.554	1.589	5.098	4.821	857	173	0
	Interinidad	3.893	464	236	207	71	44	102	57	2.712	0
	Temporal discapacitados	159	0	0	0	0	4	2	153	0	0
	Temporal discapacitados en CEE	0	0	0	0	0	0	0	0	0	0
	Jubilación parcial	276	2	0	0	0	0	1	231	42	0
	Relevo	91	0	0	1	1	1	1	87	0	0
	Jubilación 64 años	9	0	0	0	0	0	1	8	0	0
	Prácticas	702	0	0	0	0	4	413	285	0	0
	Formación	45	0	0	0	0	0	5	40	0	0
	Otros contratos	126	24	18	0	1	2	59	14	8	0
	<i>Subtotal temporal</i>	<i>78.195</i>	<i>22.830</i>	<i>5.581</i>	<i>3.136</i>	<i>1.858</i>	<i>5.524</i>	<i>5.859</i>	<i>2.255</i>	<i>31.152</i>	<i>0</i>
	Conversión en indefinido	4.418	0	0	0	0	0	0	0	0	4.418
	Total hombres	94.849	22.830	5.581	3.136	1.858	5.524	5.859	2.255	31.152	16.654
Mujeres	Indefinido ordinario	11.276	0	0	0	0	0	0	0	0	11.276
	Indefinido fomento empleo	319	0	0	0	0	0	0	0	0	319
	Discapacitados	66	0	0	0	0	0	0	0	0	66
	Discapacitados en CEE	5	0	0	0	0	0	0	0	0	5
	<i>Subtotal indefinidos</i>	<i>11.666</i>	<i>0</i>	<i>0</i>	<i>0</i>	<i>0</i>	<i>0</i>	<i>0</i>	<i>0</i>	<i>0</i>	<i>11.666</i>
	Obra o servicio	29.321	7.597	1.214	387	157	394	591	513	18.468	0
	Event. circuns. producción	30.140	10.951	3.750	2.585	1.848	4.813	5.278	855	60	0
	Interinidad	8.730	1.153	573	315	159	183	314	137	5.896	0
	Temporal discapacitados	137	1	0	1	0	2	2	131	0	0
	Temporal discapacitados en CEE	0	0	0	0	0	0	0	0	0	0
	Jubilación parcial	149	0	0	0	0	0	0	125	24	0
	Relevo	112	3	0	0	1	0	2	106	0	0
	Jubilación 64 años	23	0	0	0	0	0	0	22	1	0
	Prácticas	920	0	0	0	0	3	582	335	0	0
	Formación	68	0	0	0	0	0	5	63	0	0
	Otros contratos	71	10	7	1	0	2	39	4	8	0
	<i>Subtotal temporal</i>	<i>69.671</i>	<i>19.715</i>	<i>5.544</i>	<i>3.289</i>	<i>2.165</i>	<i>5.397</i>	<i>6.813</i>	<i>2.291</i>	<i>24.457</i>	<i>0</i>
	Conversión en indefinido	3.679	0	0	0	0	0	0	0	0	3.679
	Total mujeres	85.016	19.715	5.544	3.289	2.165	5.397	6.813	2.291	24.457	15.345

Tabla 5.- CONTRATACION SEGÚN GRUPOS DE EDAD POR SEXO Y MODALIDAD

CONTRATACIONES		Total	16 - 19	20 - 24	25 - 29	30 - 34	35 - 39	40 - 44	45 - 49	50 - 54	55 - 59	>=60
Ambos sexos	Indefinido ordinario	23.078	420	2.456	4.261	4.187	3.793	3.076	2.134	1.490	868	393
	Indefinido fomento empleo	635	19	150	139	8	3	2	146	98	44	26
	Discapacitados	172	1	12	21	20	19	14	33	32	9	11
	Discapacitados en CEE	17	0	3	3	2	1	3	3	2	0	0
	<i>Subtotal indefinidos</i>	<i>23.902</i>	<i>440</i>	<i>2.621</i>	<i>4.424</i>	<i>4.217</i>	<i>3.816</i>	<i>3.095</i>	<i>2.316</i>	<i>1.622</i>	<i>921</i>	<i>430</i>
	Obra o servicio	68.843	1.798	11.492	11.945	10.380	9.968	8.480	6.587	4.748	2.378	1.067
	Event. circuns. producción	63.512	1.713	11.333	12.391	10.097	9.298	7.549	5.363	3.445	1.740	583
	Interinidad	12.623	166	1.635	2.241	1.860	1.717	1.731	1.445	1.117	536	175
	Temporal discapacitados	296	1	29	28	33	31	44	35	50	31	14
	Temporal discapacitados en CEE	0	0	0	0	0	0	0	0	0	0	0
	Jubilación parcial	425	0	0	0	0	3	0	2	0	3	417
	Relevo	203	1	16	18	27	33	34	29	26	13	6
	Jubilación 64 años	32	1	1	0	5	3	8	9	1	3	1
	Prácticas	1.622	38	643	789	87	30	18	10	6	1	0
	Formación	113	11	59	38	1	1	0	0	2	1	0
	Otros contratos	197	25	48	32	14	28	24	7	12	4	3
	<i>Subtotal temporal</i>	<i>147.866</i>	<i>3.754</i>	<i>25.256</i>	<i>27.482</i>	<i>22.504</i>	<i>21.112</i>	<i>17.888</i>	<i>13.487</i>	<i>9.407</i>	<i>4.710</i>	<i>2.266</i>
	Conversión en indefinido	8.097	85	1.077	1.848	1.507	1.282	956	681	404	192	65
	Total ambos sexos	179.865	4.279	28.954	33.754	28.228	26.210	21.939	16.484	11.433	5.823	2.761
Hombres	Indefinido ordinario	11.802	233	1.230	2.153	2.193	2.106	1.576	1.053	713	401	144
	Indefinido fomento empleo	316	14	67	61	5	1	0	74	47	29	18
	Discapacitados	106	0	5	14	15	13	7	20	19	4	9
	Discapacitados en CEE	12	0	3	2	0	1	2	2	2	0	0
	<i>Subtotal indefinidos</i>	<i>12.236</i>	<i>247</i>	<i>1.305</i>	<i>2.230</i>	<i>2.213</i>	<i>2.121</i>	<i>1.585</i>	<i>1.149</i>	<i>781</i>	<i>434</i>	<i>171</i>
	Obra o servicio	39.522	879	5.117	6.000	6.174	6.310	5.454	4.381	2.974	1.589	644
	Event. circuns. producción	33.372	832	5.607	6.493	5.497	5.254	3.996	2.748	1.708	872	365
	Interinidad	3.893	71	520	763	642	543	532	363	284	125	50
	Temporal discapacitados	159	1	10	15	18	18	26	16	32	15	8
	Temporal discapacitados en CEE	0	0	0	0	0	0	0	0	0	0	0
	Jubilación parcial	276	0	0	0	0	1	0	0	0	2	273
	Relevo	91	1	10	10	13	17	14	12	9	3	2
	Jubilación 64 años	9	0	0	0	3	1	3	1	0	1	0
	Prácticas	702	15	296	329	43	11	5	2	0	1	0
	Formación	45	5	20	16	1	1	0	0	1	1	0
	Otros contratos	126	18	26	21	9	14	17	4	11	4	2
	<i>Subtotal temporal</i>	<i>78.195</i>	<i>1.822</i>	<i>11.606</i>	<i>13.647</i>	<i>12.400</i>	<i>12.170</i>	<i>10.047</i>	<i>7.527</i>	<i>5.019</i>	<i>2.613</i>	<i>1.344</i>
	Conversión en indefinido	4.418	46	540	950	800	728	563	392	241	117	41
	Total hombres	94.849	2.115	13.451	16.827	15.413	15.019	12.195	9.068	6.041	3.164	1.556
Mujeres	Indefinido ordinario	11.276	187	1.226	2.108	1.994	1.687	1.500	1.081	777	467	249
	Indefinido fomento empleo	319	5	83	78	3	2	2	72	51	15	8
	Discapacitados	66	1	7	7	5	6	7	13	13	5	2
	Discapacitados en CEE	5	0	0	1	2	0	1	1	0	0	0
	<i>Subtotal indefinidos</i>	<i>11.666</i>	<i>193</i>	<i>1.316</i>	<i>2.194</i>	<i>2.004</i>	<i>1.695</i>	<i>1.510</i>	<i>1.167</i>	<i>841</i>	<i>487</i>	<i>259</i>
	Obra o servicio	29.321	919	6.375	5.945	4.206	3.658	3.026	2.206	1.774	789	423
	Event. circuns. producción	30.140	881	5.726	5.898	4.600	4.044	3.553	2.615	1.737	868	218
	Interinidad	8.730	95	1.115	1.478	1.218	1.174	1.199	1.082	833	411	125
	Temporal discapacitados	137	0	19	13	15	13	18	19	18	16	6
	Temporal discapacitados en CEE	0	0	0	0	0	0	0	0	0	0	0
	Jubilación parcial	149	0	0	0	0	2	0	2	0	1	144
	Relevo	112	0	6	8	14	16	20	17	17	10	4
	Jubilación 64 años	23	1	1	0	2	2	5	8	1	2	1
	Prácticas	920	23	347	460	44	19	13	8	6	0	0
	Formación	68	6	39	22	0	0	0	0	1	0	0
	Otros contratos	71	7	22	11	5	14	7	3	1	0	1
	<i>Subtotal temporal</i>	<i>69.671</i>	<i>1.932</i>	<i>13.650</i>	<i>13.835</i>	<i>10.104</i>	<i>8.942</i>	<i>7.841</i>	<i>5.960</i>	<i>4.388</i>	<i>2.097</i>	<i>922</i>
	Conversión en indefinido	3.679	39	537	898	707	554	393	289	163	75	24
	Total mujeres	85.016	2.164	15.503	16.927	12.815	11.191	9.744	7.416	5.392	2.659	1.205

Tabla 6.- CONTRATACION SEGÚN NIVEL FORMATIVO POR SEXO Y MODALIDAD

CONTRATACIONES		Total	NF1	NF2	NF3	NF4	NF5	NF6	NF7	NF8	NF9	NF10
Ambos sexos	Indefinido ordinario	23.078	752	4.285	698	18	3.951	1.820	4.515	4.652	986	1.401
	Indefinido fomento empleo	635	8	134	14	0	143	59	164	89	24	0
	Discapacitados	172	10	38	1	0	29	13	49	31	1	0
	Discapacitados en CEE	17	1	8	0	0	0	1	4	3	0	0
	Subtotal Indefinidos	23.902	771	4.465	713	18	4.123	1.893	4.732	4.775	1.011	1.401
	Obra o servicio	68.843	4.892	11.331	1.882	47	13.796	6.304	21.105	6.795	2.253	438
	Event. circuns. producción	63.512	1.969	10.196	4.412	48	14.225	7.472	18.810	5.443	937	0
	Interinidad	12.623	450	2.134	378	17	2.500	2.443	2.021	2.300	375	5
	Temporal discapacitados	296	17	85	16	3	76	29	49	17	4	0
	Temporal discapacitados en CEE	0	0	0	0	0	0	0	0	0	0	0
	Jubilación parcial	425	37	82	9	0	94	39	107	48	9	0
	Relevo	203	8	24	3	0	30	42	43	44	9	0
	Jubilación 64 años	32	0	6	0	0	4	8	8	6	0	0
	Prácticas	1.622	0	5	0	13	2	451	22	617	512	0
Formación	113	2	38	1	0	45	2	20	2	3	0	
Otros contratos	197	8	94	2	0	20	5	59	8	1	0	
Subtotal temporal	147.866	7.383	23.995	6.703	128	30.792	16.795	42.244	15.280	4.103	443	
Conversión en indefinido	8.097	305	1.294	169	15	1.653	984	1.948	1.433	296	0	
Total ambos sexos	179.865	8.459	29.754	7.585	161	36.568	19.672	48.924	21.488	5.410	1.844	
Hombres	Indefinido ordinario	11.802	417	2.214	286	7	2.190	1.029	2.437	2.613	528	81
	Indefinido fomento empleo	316	6	69	8	0	83	17	80	42	11	0
	Discapacitados	106	3	24	1	0	24	8	33	13	0	0
	Discapacitados en CEE	12	1	6	0	0	0	1	2	2	0	0
	Subtotal Indefinidos	12.236	427	2.313	295	7	2.297	1.055	2.552	2.670	539	81
	Obra o servicio	39.522	3.090	7.827	1.299	27	9.140	3.598	10.730	3.060	727	24
	Event. circuns. producción	33.372	1.114	5.414	3.042	27	7.850	4.167	9.052	2.368	338	0
	Interinidad	3.893	137	649	223	5	931	585	760	530	73	0
	Temporal discapacitados	159	7	43	9	2	53	15	21	8	1	0
	Temporal discapacitados en CEE	0	0	0	0	0	0	0	0	0	0	0
	Jubilación parcial	276	25	62	6	0	72	20	62	24	5	0
	Relevo	91	3	13	0	0	15	17	24	17	2	0
	Jubilación 64 años	9	0	2	0	0	1	0	4	2	0	0
	Prácticas	702	0	3	0	7	0	199	5	233	255	0
Formación	45	2	13	1	0	15	0	11	2	1	0	
Otros contratos	126	8	54	2	0	12	4	41	4	1	0	
Subtotal temporal	78.195	4.386	14.080	4.582	68	18.089	8.605	20.710	6.248	1.403	24	
Conversión en indefinido	4.418	180	824	110	9	1.004	550	974	640	127	0	
Total hombres	94.849	4.993	17.217	4.987	84	21.390	10.210	24.236	9.558	2.069	105	
Mujeres	Indefinido ordinario	11.276	335	2.071	412	11	1.761	791	2.078	2.039	458	1.320
	Indefinido fomento empleo	319	2	65	6	0	60	42	84	47	13	0
	Discapacitados	66	7	14	0	0	5	5	16	18	1	0
	Discapacitados en CEE	5	0	2	0	0	0	0	2	1	0	0
	Subtotal Indefinidos	11.666	344	2.152	418	11	1.826	838	2.180	2.105	472	1.320
	Obra o servicio	29.321	1.802	3.504	583	20	4.656	2.706	10.375	3.735	1.526	414
	Event. circuns. producción	30.140	855	4.782	1.370	21	6.375	3.305	9.758	3.075	599	0
	Interinidad	8.730	313	1.485	155	12	1.569	1.858	1.261	1.770	302	5
	Temporal discapacitados	137	10	42	7	1	23	14	28	9	3	0
	Temporal discapacitados en CEE	0	0	0	0	0	0	0	0	0	0	0
	Jubilación parcial	149	12	20	3	0	22	19	45	24	4	0
	Relevo	112	5	11	3	0	15	25	19	27	7	0
	Jubilación 64 años	23	0	4	0	0	3	8	4	4	0	0
	Prácticas	920	0	2	0	6	2	252	17	384	257	0
Formación	68	0	25	0	0	30	2	9	0	2	0	
Otros contratos	71	0	40	0	0	8	1	18	4	0	0	
Subtotal temporal	69.671	2.997	9.915	2.121	60	12.703	8.190	21.534	9.032	2.700	419	
Conversión en indefinido	3.679	125	470	59	6	649	434	974	793	169	0	
Total mujeres	85.016	3.466	12.537	2.598	77	15.178	9.462	24.688	11.930	3.341	1.739	

NF 1 Sin estudios
 NF 2 E.Primarios o equiv
 NF 3 Certificado Escolaridad
 NF 4 F.P.I o equiv.
 NF 5 Graduado esc. o equiv.

NF 6 F.P.II o equiv.
 NF 7 ESO/Bachiller o equivalente
 NF 8 Tit. Universitaria G.M.
 NF 9 Tit. Universitaria G.S.
 NF10 Desconocido

Tabla 7.- CONTRATACION REGISTRADA POR COMUNIDADES AUTONOMAS

MARZO 2016	DATOS ABSOLUTOS MES	CONTRATACIONES				
		Indefinidos			Temporales	
		Absoluto	% Total CCAA	% Total Nacional	Absoluto	% total
Andalucía	367.440	16.087	4,38%	10,67%	351.353	95,62%
Aragón	39.767	4.219	10,61%	2,80%	35.548	89,39%
Asturias	25.966	2.040	7,86%	1,35%	23.926	92,14%
Baleares	36.389	5.885	16,17%	3,90%	30.504	83,83%
Canarias	59.218	7.362	12,43%	4,88%	51.856	87,57%
Cantabria	18.031	1.540	8,54%	1,02%	16.491	91,46%
Castilla la Mancha	52.059	4.498	8,64%	2,98%	47.561	91,36%
Castilla - León	63.309	6.114	9,66%	4,06%	57.195	90,34%
Cataluña	227.813	33.110	14,53%	21,97%	194.703	85,47%
Comunidad Valenciana	144.905	14.671	10,12%	9,73%	130.234	89,88%
Extremadura	40.886	2.092	5,12%	1,39%	38.794	94,88%
Galicia	67.364	6.176	9,17%	4,10%	61.188	90,83%
Madrid	179.865	31.999	17,79%	21,23%	147.866	82,21%
Murcia	75.202	6.447	8,57%	4,28%	68.755	91,43%
Navarra	27.626	1.594	5,77%	1,06%	26.032	94,23%
País Vasco	70.159	5.765	8,22%	3,82%	64.394	91,78%
Rioja, La	9.579	781	8,15%	0,52%	8.798	91,85%
Ceuta	1.155	141	12,21%	0,09%	1.014	87,79%
Melilla	1.430	152	10,63%	0,10%	1.278	89,37%
Extranjero	718	53	7,38%	0,04%	665	92,62%
TOTAL NACIONAL	1.508.881	150.726	9,99%	100,00%	1.358.155	90,01%

Tabla 8.- CONTRATACION EXTRANJEROS SEGÚN NACIONALIDAD

CONTRATACIONES	GRUPOS DE EDAD						SECTORES				
	Total	<25	25-29	30-44	45-54	>=55	Agricult. y Pesca	Industria	Construcc.	Servicios	
Ambos sexos	Espacio Económico Europeo	10.571	1.325	1.842	5.311	1.669	424	49	570	1.762	8.190
	Resto Europa	2.015	284	284	939	381	127	0	56	350	1.609
	Africa oriental	27	4	6	16	1	0	0	0	1	26
	Africa central	215	40	38	119	16	2	0	13	10	192
	Africa septentrional	2.403	293	370	1.429	262	49	53	170	431	1.749
	Africa meridional	8	0	1	4	2	1	0	0	0	8
	Africa occidental	1.278	81	142	857	181	17	18	78	187	995
	Caribe	1.934	299	335	1.035	223	42	3	37	164	1.730
	América central	790	51	170	447	98	24	1	8	13	768
	América del norte	102	11	20	50	8	13	0	1	1	100
	América del sur	9.255	1.085	1.423	4.911	1.409	427	12	273	1.058	7.912
	Asia occidental	183	12	33	86	38	14	0	9	26	148
	Asia oriental	1.727	385	306	687	300	49	0	126	50	1.551
	Asia central-meridional	524	92	72	286	63	11	0	14	9	501
	Asia sudoriental	561	61	68	304	107	21	0	4	1	556
	Oceanía	23	5	4	9	5	0	1	3	2	17
	Otros	21	2	0	12	7	0	0	1	1	19
	Total	31.637	4.030	5.114	16.502	4.770	1.221	137	1.363	4.066	26.071
Hombres	Espacio Económico Europeo	5.628	703	911	2.904	925	185	39	383	1.689	3.517
	Resto Europa	857	138	93	382	182	62	0	36	320	501
	Africa oriental	18	4	1	12	1	0	0	0	1	17
	Africa central	126	29	17	66	12	2	0	13	9	104
	Africa septentrional	1.784	169	268	1.121	190	36	52	156	427	1.149
	Africa meridional	4	0	0	1	2	1	0	0	0	4
	Africa occidental	1.017	53	113	683	154	14	18	77	176	746
	Caribe	1.025	172	167	548	117	21	3	29	145	848
	América central	203	21	42	120	16	4	1	3	11	188
	América del norte	47	4	6	28	3	6	0	0	1	46
	América del sur	4.540	520	703	2.469	677	171	8	219	993	3.320
	Asia occidental	95	10	16	48	15	6	0	4	25	66
	Asia oriental	1.007	193	161	421	201	31	0	72	45	890
	Asia central-meridional	467	80	64	256	58	9	0	13	8	446
	Asia sudoriental	245	27	31	141	40	6	0	2	1	242
	Oceanía	13	3	1	5	4	0	1	3	2	7
	Otros	11	1	0	8	2	0	0	1	0	10
	Total	17.087	2.127	2.594	9.213	2.599	554	122	1.011	3.853	12.101
Mujeres	Espacio Económico Europeo	4.943	622	931	2.407	744	239	10	187	73	4.673
	Resto Europa	1.158	146	191	557	199	65	0	20	30	1.108
	Africa oriental	9	0	5	4	0	0	0	0	0	9
	Africa central	89	11	21	53	4	0	0	0	1	88
	Africa septentrional	619	124	102	308	72	13	1	14	4	600
	Africa meridional	4	0	1	3	0	0	0	0	0	4
	Africa occidental	261	28	29	174	27	3	0	1	11	249
	Caribe	909	127	168	487	106	21	0	8	19	882
	América central	587	30	128	327	82	20	0	5	2	580
	América del norte	55	7	14	22	5	7	0	1	0	54
	América del sur	4.715	565	720	2.442	732	256	4	54	65	4.592
	Asia occidental	88	2	17	38	23	8	0	5	1	82
	Asia oriental	720	192	145	266	99	18	0	54	5	661
	Asia central-meridional	57	12	8	30	5	2	0	1	1	55
	Asia sudoriental	316	34	37	163	67	15	0	2	0	314
	Oceanía	10	2	3	4	1	0	0	0	0	10
	Otros	10	1	0	4	5	0	0	0	1	9
	Total	14.550	1.903	2.520	7.289	2.171	667	15	352	213	13.970

Tabla 9.- SERIES CONTRATOS SEGÚN MODALIDAD

CONTRATACIONES		Ambos sexos			Hombres			Mujeres		
		Total	indefinidos	Temporales	Total	indefinidos	Temporales	Total	indefinidos	Temporales
2.011	Enero	131.597	21.113	110.484	71.440	12.401	59.039	110.484	8.712	51.445
	Febrero	121.481	19.877	101.604	66.310	11.141	55.169	101.604	8.736	46.435
	Marzo	140.361	23.768	116.593	76.152	13.523	62.629	116.593	10.245	53.964
	Abril	126.675	19.875	106.800	67.832	11.331	56.501	106.800	8.544	50.299
	Mayo	153.761	20.949	132.812	82.393	11.697	70.696	132.812	9.252	62.116
	Junio	155.805	19.160	136.645	85.147	11.227	73.920	136.645	7.933	62.725
	Julio	161.374	18.538	142.836	86.270	10.730	75.540	142.836	7.808	67.296
	Agosto	119.151	13.750	105.401	65.890	8.181	57.709	105.401	5.569	47.692
	Septiembre	168.997	22.797	146.200	85.611	11.661	73.950	146.200	11.136	72.250
	Octubre	165.461	20.924	144.537	83.556	11.292	72.264	144.537	9.632	72.273
	Noviembre	149.716	18.924	130.792	78.287	10.702	67.585	130.792	8.222	63.207
	Diciembre	132.828	15.095	117.733	68.978	8.616	60.362	117.733	6.479	57.371
2.012	Enero	120.193	17.145	103.048	63.862	9.917	53.945	103.048	7.228	49.103
	Febrero	119.478	16.606	102.872	64.284	9.381	54.903	102.872	7.225	47.969
	Marzo	126.128	21.003	105.125	68.130	11.910	56.220	105.125	9.093	48.905
	Abril	120.544	19.269	101.275	63.739	10.611	53.128	101.275	8.658	48.147
	Mayo	135.402	19.424	115.978	73.273	10.916	62.357	115.978	8.508	53.621
	Junio	148.465	18.711	129.754	80.844	10.494	70.350	129.754	8.217	59.404
	Julio	156.607	18.800	137.807	83.078	10.583	72.495	137.807	8.217	65.312
	Agosto	101.146	12.556	88.590	55.879	7.212	48.667	88.590	5.344	39.923
	Septiembre	140.093	21.279	118.814	70.630	10.817	59.813	118.814	10.462	59.001
	Octubre	169.851	30.044	139.807	82.334	12.341	69.993	139.807	17.703	69.814
	Noviembre	135.969	22.571	113.398	69.648	10.022	59.626	113.398	12.549	53.772
	Diciembre	119.218	17.819	101.399	59.721	8.108	51.613	101.399	9.711	49.786
2.013	Enero	124.277	21.959	102.318	64.218	10.797	53.421	102.318	11.162	48.897
	Febrero	117.609	21.044	96.565	61.319	9.991	51.328	96.565	11.053	45.237
	Marzo	115.847	21.769	94.078	60.107	10.171	49.936	94.078	11.598	44.142
	Abril	131.866	22.016	109.850	68.799	10.710	58.089	109.850	11.306	51.761
	Mayo	136.288	19.828	116.460	72.947	9.850	63.097	116.460	9.978	53.363
	Junio	146.183	19.112	127.071	78.858	9.692	69.166	127.071	9.420	57.905
	Julio	167.357	20.585	146.772	88.850	10.395	78.455	146.772	10.190	68.317
	Agosto	102.071	13.356	88.715	55.870	7.012	48.858	88.715	6.344	39.857
	Septiembre	158.465	24.977	133.488	79.066	11.547	67.519	133.488	13.430	65.969
	Octubre	181.356	27.043	154.313	91.977	12.663	79.314	154.313	14.380	74.999
	Noviembre	145.163	21.746	123.417	74.566	10.427	64.139	123.417	11.319	59.278
	Diciembre	144.570	24.527	120.043	75.247	12.706	62.541	120.043	11.821	57.502
2.014	Enero	137.223	21.941	115.282	72.127	11.094	61.033	115.282	10.847	54.249
	Febrero	128.614	22.649	105.965	67.397	10.938	56.459	105.965	11.711	49.506
	Marzo	139.372	25.047	114.325	73.281	12.357	60.924	114.325	12.690	53.401
	Abril	140.981	25.143	115.838	73.637	12.947	60.690	115.838	12.196	55.148
	Mayo	153.426	23.198	130.228	82.206	12.097	70.109	130.228	11.101	60.119
	Junio	173.496	23.271	150.225	94.276	12.194	82.082	150.225	11.077	68.143
	Julio	185.963	24.257	161.706	99.612	12.955	86.657	161.706	11.302	75.049
	Agosto	113.918	14.963	98.955	63.142	8.101	55.041	98.955	6.862	43.914
	Septiembre	189.196	31.985	157.211	95.976	15.357	80.619	157.211	16.628	76.592
	Octubre	203.000	36.575	166.425	104.217	17.916	86.301	166.425	18.659	80.124
	Noviembre	160.374	26.604	133.770	83.233	12.972	70.261	133.770	13.632	63.509
	Diciembre	161.492	22.196	139.296	83.977	11.332	72.645	139.296	10.864	66.651
2.015	Enero	137.223	21.941	115.282	72.127	11.094	61.033	115.282	10.847	54.249
	Febrero	128.614	22.649	105.965	67.397	10.938	56.459	105.965	11.711	49.506
	Marzo	139.372	25.047	114.325	73.281	12.357	60.924	114.325	12.690	53.401
	Abril	140.981	25.143	115.838	73.637	12.947	60.690	115.838	12.196	55.148
	Mayo	153.426	23.198	130.228	82.206	12.097	70.109	130.228	11.101	60.119
	Junio	173.496	23.271	150.225	94.276	12.194	82.082	150.225	11.077	68.143
	Julio	185.963	24.257	161.706	99.612	12.955	86.657	161.706	11.302	75.049
	Agosto	113.918	14.963	98.955	63.142	8.101	55.041	98.955	6.862	43.914
	Septiembre	189.196	31.985	157.211	95.976	15.357	80.619	157.211	16.628	76.592
	Octubre	203.000	36.575	166.425	104.217	17.916	86.301	166.425	18.659	80.124
	Noviembre	160.374	26.604	133.770	83.233	12.972	70.261	133.770	13.632	63.509
	Diciembre	161.492	22.196	139.296	83.977	11.332	72.645	139.296	10.864	66.651
2.016	Enero	160.111	28.569	131.542	85.144	15.322	69.822	131.542	13.247	61.720
	Febrero	174.083	32.245	141.838	92.506	16.603	75.903	141.838	15.642	65.935
	Marzo	179.865	31.999	147.866	94.849	16.654	78.195	147.866	15.345	69.671
	Abril	0	0	0	0	0	0	0	0	0
	Mayo	0	0	0	0	0	0	0	0	0
	Junio	0	0	0	0	0	0	0	0	0
	Julio	0	0	0	0	0	0	0	0	0
	Agosto	0	0	0	0	0	0	0	0	0
	Septiembre	0	0	0	0	0	0	0	0	0
	Octubre	0	0	0	0	0	0	0	0	0
	Noviembre	0	0	0	0	0	0	0	0	0
	Diciembre	0	0	0	0	0	0	0	0	0

Boletín informativo de paro registrado y contratos de trabajo

Marzo 2016

Boletín mensual de paro registrado y contratos de trabajo, que contiene series de datos desde SISPE 1996-2005 y el propio Boletín creado en 2006, hasta la actualidad. Más información actualizada en el portal web institucional www.madrid.org.

