

# Boletín informativo de paro registrado y contratos de trabajo

*Octubre 2016*



**EMPLEO Y MERCADO DE TRABAJO**

## **CONSEJERÍA DE ECONOMÍA, EMPLEO Y HACIENDA**

### **Consejera de Economía, Empleo y Hacienda**

Excma. Sra. Dña. Engracia Hidalgo Tena

### **Viceconsejero de Hacienda y Empleo**

Ilmo. Sr. D. Miguel Ángel García Martín

### **Director General del Servicio Público de Empleo**

Ilmo. Sr. D. José María Díaz Zabala

### **Subdirectora General de Planificación, Cualificación y Evaluación**

Cristina Olías de Lima Gete

### **Jefe del Área de Análisis y Estrategia**

Antonio Hernando Sánchez

### **Equipo técnico editorial**

Manuela Porras Carrasco

Federico Leal Rodríguez

Pilar Jiménez Muñoz

© Comunidad de Madrid

Edita: Dirección General del Servicio Público de Empleo

de la Consejería de Economía, Empleo y Hacienda

Vía Lusitana, 21. 28025 Madrid.

Análisis.estrategia@madrid.org

**[www.madrid.org](http://www.madrid.org)**

Formato de edición: archivo electrónico

Edición: 11/2016

Editado en España - *Published in Spain*

## **BOLETÍN DE PARO REGISTRADO Y CONTRATACIONES**

**OCTUBRE 2016**

---

# **Índice**

---

**Paro registrado**

**Contratos registrados**

**Tablas paro registrado**

**Tablas contratos registrados**

---

## NOTA METODOLÓGICA

---

En el presente boletín, de edición mensual, se realiza un análisis de los datos del Paro Registrado y Contrataciones efectuadas que provienen fundamentalmente del registro de los Servicios Públicos de Empleo, aportando además una visión sobre el mercado de trabajo.

Asimismo, se ha definido tanto el perfil de los desempleados como el de los contratados en sus distintas variables.

Respecto a las personas desempleadas y a las que han formalizado un contrato, al tratarse de una publicación periódica básicamente cuantitativa, se lleva a cabo un seguimiento general de su situación en la Comunidad de Madrid.

Se pretende dar una visión del Paro Registrado y determinar las principales características de los colectivos afectados a través del análisis de las principales variables, deteniéndose en algunos aspectos de especial importancia para la economía y el empleo en nuestra región: evolución histórica del paro en los cuatro grandes sectores económicos, distribución del paro registrado por niveles formativos, edades, ocupaciones y comunidades autónomas. Los datos que se ofrecen se acompañan de tablas y gráficos que las ilustran.

Las variables utilizadas para determinar las características del Paro Registrado han sido las siguientes: sexo, grupos de edad, nivel académico, grupos de ocupación conforme a la nueva Clasificación Nacional de Ocupaciones, actividad económica, y tiempo de permanencia en el desempleo.

En cuanto a las contrataciones, los objetivos son caracterizar y conocer los contratos que el mercado de trabajo genera mensualmente, facilitando información relevante sobre su comportamiento, reflejada en las diferentes variables que figuran en la Comunidad de Madrid: número de contratos, modalidades más utilizadas, distribución por sexo y edad, sectores productivos, ocupaciones más contratadas, estabilidad y temporalidad en el empleo.

---

### **Publicaciones del Área de Análisis y Estrategia**

---

[Mercado de Trabajo en las localidades madrileñas \(Publicación periódica\)](#)

[Principales Indicadores del Mercado de Trabajo \(Publicación periódica\)](#)

[Boletín Afiliación a la Seguridad Social \(Publicación periódica\)](#)

[Boletín Informativo Paro Registrado y Contratos \(Publicación periódica\)](#)

[Informe Paro Registrado por Localidades \(Publicación periódica\)](#)

[Boletín de Trabajadores Extranjeros \(Publicación periódica\)](#)

[Informe de paro registrado y contratos de trabajo. Incorpora datos nacionales \(Publicación periódica\)](#)

[Informes sobre Mercado de Trabajo en la Comunidad de Madrid. Encuesta de Población Activa \(Publicación periódica\)](#)

[Discapacidad y Empleo en la Comunidad de Madrid](#)

[Boletín Informativo personas con discapacidad. Paro y Contratos \(Publicación periódica\)](#)

[La inserción laboral de los titulados universitarios \(Publicación periódica\)](#)

---

## Paro registrado

### 1. Claves del mes

Durante octubre de 2016 la Comunidad de Madrid registra un total de 420.305 desempleados; 184.444 hombres y 235.861 mujeres. El paro, sufre la misma tendencia que en septiembre y sube de manera desigual entre los sexos; hay 1.253 hombres (0,68%) desempleados más pero desciende el número de mujeres desempleadas en 480, un 0,20% menos respecto al mes anterior. El conjunto supone un ascenso general del paro de un 0,18%.

**Variación mensual.** Este mes de octubre el desempleo asciende en Madrid, la causa es la finalización de los contratos vinculados principalmente a las actividades administrativas, sanitarias y de servicios sociales y auxiliares. El paro aumenta globalmente debido al ascenso del desempleo masculino.

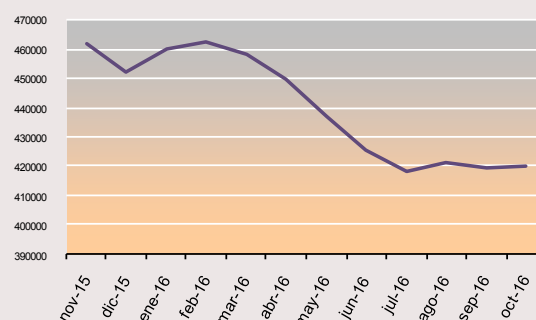
**Variaciones del paro en las Comunidades Autónomas.** En España, conforme al porcentaje de la media nacional, la variación mensual se incrementa un 1,20% mientras que en la Comunidad de Madrid se da un incremento del paro del 0,18%. En algunas CC.AA como El País Vasco, Navarra, Valencia, Murcia y las ciudades de Ceuta y Melilla el paro desciende. En el resto asciende el desempleo, sobre todo en las Islas Baleares con un 18,10% de incremento.

**En octubre disminuye el paro en la Construcción aunque aumenta en los restantes sectores económicos;** en *Agricultura* se produce un incremento del 8,89% pero en la *Construcción* disminuye un 0,25%. En el diversificado sector de los *Servicios* se genera un ascenso del 0,05% que incide especialmente en las actividades relacionadas con la asistencia social y sanitaria mientras que en el sector de la *Industria* el paro aumenta un 0,51%.

**Por niveles formativos el descenso del paro se concentra entre la población con estudios superiores y de postgrado.** Se trata, de un decremento intermensual del 5,29% en el caso de las mujeres con estudios superiores de graduadas o equivalentes y del 4,11% en el caso de las licenciadas universitarias. Por otra parte, el paro aumenta entre quienes poseen estudios primarios y secundarios, con un incremento del 1,69%, más en relación a septiembre y en el caso de la educación secundaria vinculada a la formación profesional el ascenso es de un 2,72%.

**En cuanto a los tramos de permanencia en el desempleo,** destaca el descenso del paro dentro de la población que permanece en esa situación por un periodo que discurre entre seis y doce meses, con un decremento del 6,88%, porcentaje equivalente a 4.324 parados menos respecto al mes de septiembre. Por otra parte, cabe señalar el aumento del desempleo entre quienes se encuentran en paro por un tiempo inferior a tres meses, con un incremento del 5,49% equivalente a 6.817 personas. Es reseñable, asimismo, la disminución del desempleo entre los denominados *Parados De Larga Duración* con un 1,03% de reducción equivalente a 1.881 personas. Dentro de este subtotal, disminuye especialmente el número de parados que se encontraban en el desempleo por un tiempo que discurre entre uno y dos años, con una reducción en este segmento poblacional que representa a 979 personas paradas menos en relación al mes anterior.

G 1. EVOLUCIÓN DEL PARO REGISTRADO. ÚLTIMO AÑO



### 2. Evolución del paro registrado

Tabla 1. COMUNIDAD DE MADRID

Octubre	Variación mensual		Variación anual	
	Absoluta	%	Absoluta	%
2012	12.897	2,40	52.329	10,53
2013	5.057	0,92	3.404	0,62
2014	5.467	1,07	-36.710	-6,64
2015	5.328	1,16	-49.734	-9,64
2016	<b>773</b>	<b>0,18</b>	<b>-46.009</b>	<b>-9,87</b>

Tal y como se observa en la Tabla 2, la variación mensual es la mejor de la serie desde 2012, toda vez que octubre no suele ser un periodo positivo para el empleo.

### 3. Evolución por sexo

Tabla 2. COMUNIDAD DE MADRID

Octubre	Hombres								Mujeres			
	Variación mensual		Variación anual		Variación mensual		Variación anual		Variación mensual		Variación anual	
	Absoluta	%	Absoluta	%	Absoluta	%	Absoluta	%	Absoluta	%		
2012	7.474	2,86	26.750	11,05	5.423	1,97	25.579	10,04				
2013	3.737	1,42	-1.096	-0,41	1.320	0,47	4.500	2				
2014	3.371	1,40	-23.200	-8,66	2.096	0,78	-13.510	-4,74				
2015	3.574	1,72	-33.121	-13,54	1.754	0,69	-16.613	-6,12				
<b>2016</b>	<b>1.253</b>	<b>0,68</b>	<b>-27.017</b>	<b>-12,78</b>	<b>-480</b>	<b>-0,20</b>	<b>-18.992</b>	<b>-7,45</b>				

### Variación intermensual

Al finalizar el mes de octubre el total de paro registrado asciende entre los hombres un 0,68%, porcentaje que equivale a 1.253 desempleados más.

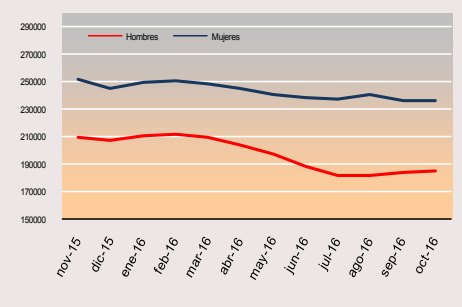
Entre la población femenina se registra un descenso del 0,20%, porcentaje que supone 480 desempleadas menos que en el pasado mes de septiembre.

### Variación interanual

Con relación al periodo anterior, la serie de variación anual presenta un decremento del paro destacable entre los hombres a partir de marzo de 2016, tendencia que se prolonga hasta julio-agosto de este año cuando comienza a ascender para acabar manteniendo un incremento casi lineal hasta el inicio del cuarto trimestre tal y como se observa siguiendo la curva correspondiente a la población desempleada masculina.

Con respecto a la población femenina el comportamiento del paro es, en general, menos positivo que entre los hombres e igualmente fluctuante aunque sin grandes oscilaciones. Esta tendencia se aprecia a través de la curva azul que representa la evolución del paro femenino. (Obsérvese Tabla 2 y Gráfico 2).

G 2. EVOLUCIÓN DEL PARO REGISTRADO POR SEXO. ÚLTIMO AÑO



## 4. Edad

oct-16	Tabla 3. COMUNIDAD DE MADRID											
	< 30 años				30 a 54				>55 años			
	Variación mensual		Variación anual		Variación mensual		Variación anual		Variación mensual		Variación anual	
	Absoluta	%	Absoluta	%	Absoluta	%	Absoluta	%	Absoluta	%	Absoluta	%
2012	4.115	3,90	2.303	2,10	7.767	2,22	39.608	11,09	1.015	1,24	10.418	12,62
2013	2.649	2,73	-10.187	-10,23	1.522	0,42	4.420	1,22	886	0,98	9.171	10,00
2014	2.242	2,59	-10.850	-12,23	2.690	0,82	-29.742	-8,97	535	0,56	3.882	4,06
2015	2.238	2,95	-10.722	-13,75	2.371	0,81	-37.815	-12,87	719	0,77	-1.197	-1,27
<b>2016</b>	<b>783</b>	<b>1,19</b>	<b>-11.653</b>	<b>-14,94</b>	<b>-849</b>	<b>-0,32</b>	<b>-32.717</b>	<b>-11,13</b>	<b>839</b>	<b>0,91</b>	<b>-1.639</b>	<b>-1,74</b>

### Variación intermensual

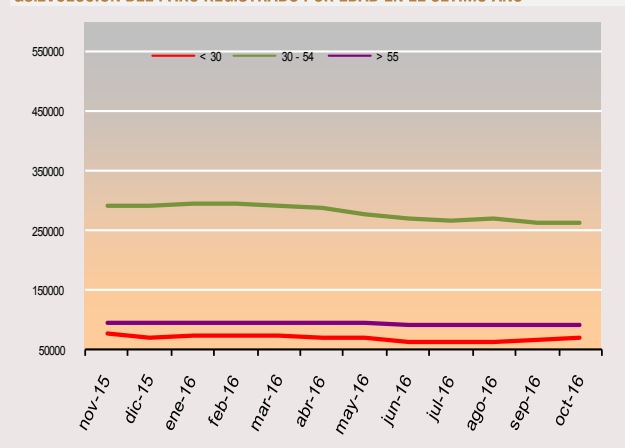
En nuestra comunidad el paro tiene mayor incidencia entre los menores de treinta años, cuyo porcentaje de incremento está en un 1,19% que supone 783 personas desempleadas más respecto a septiembre. El tramo intermedio que aglutina a la mayor parte de la población activa se beneficia de un ligero descenso mensual del paro del 0,32%, equivalente a 849 personas desempleadas menos. En cuanto a los mayores de 55 años, con un 0,91% de incremento, constituyen este mes octubre el segundo grupo de población menos favorecido tal y como se observa en la tabla 3.

### Variación interanual

Con respecto al mismo periodo del año anterior, el grupo más beneficiado por el descenso del paro en términos absolutos, es el de quienes tienen entre 30 y 54 años (al corresponder este tramo de edad con la población activa más numerosa) con un 11,13% de reducción y 32.717 parados menos que en octubre de 2015. En los otros dos grupos de edad analizados, la variación anual presenta valores divergentes. La reducción porcentual más notable se produce en el segmento poblacional de los menores de 30, con casi un 15% de decremento del desempleo y un total de 11.653 parados menos que en octubre de 2015.

El grupo menos beneficiado, como viene siendo habitual durante el último año, es el correspondiente al tramo de edad más vulnerable y más cercano a la jubilación, es decir, el de los mayores de 55 años con un 1,74% de descenso, porcentaje equivalente a 1.639 personas desempleadas menos respecto al mismo periodo del año anterior.

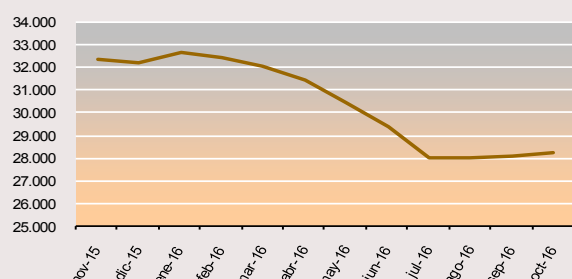
G3.EVOLUCIÓN DEL PARO REGISTRADO POR EDAD EN EL ÚLTIMO AÑO



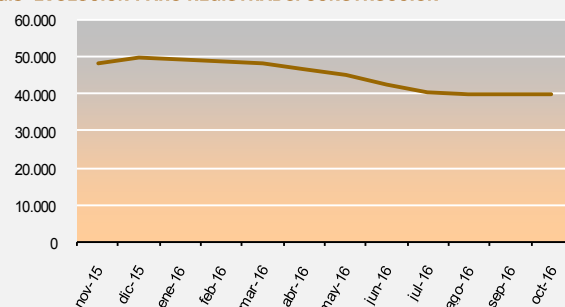
## 5. Actividad económica

oct-16	Tabla 4. COMUNIDAD DE MADRID															
	INDUSTRIA				CONSTRUCCIÓN				SERVICIOS				SIN EMPLEO ANTERIOR			
	Variación mensual		Variación anual		Variación mensual		Variación anual		Variación mensual		Variación anual		Variación mensual		Variación anual	
	Absoluta	%	Absoluta	%	Absoluta	%	Absoluta	%	Absoluta	%	Absoluta	%	Absoluta	%	Absoluta	%
2012	910	2,06	4.179	10,21	923	1,27	1.064	1,46	10.164	2,60	45.478	12,77	354	1,47	865	3,66
2013	207	0,47	-1.048	-2,32	329	0,48	-5.177	-7,02	3.391	0,83	8.519	2,12	635	2,56	948	3,87
2014	409	1,04	-4.341	-9,85	-305	-0,52	-10.759	-15,68	4.841	1,27	-23.762	-5,79	-11	-0,04	1.792	7,05
2015	304	0,94	-6.939	-17,46	452	0,94	-9.422	-16,28	3.721	1,06	-33.258	-8,61	421	1,55	359	1,32
2016	144	0,51	-4.554	-13,89	-99	-0,25	-8.301	-17,14	177	0,05	-29.882	-8,46	244	0,99	-2.706	-9,82

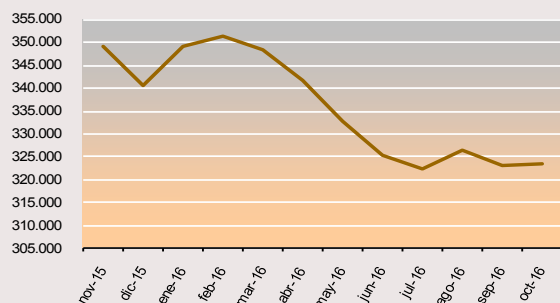
## G.4. EVOLUCIÓN DEL PARO REGISTRADO. INDUSTRIA



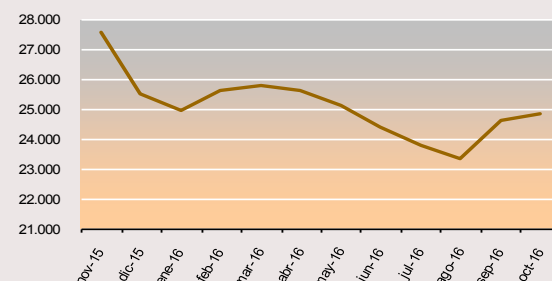
## G.5 EVOLUCIÓN PARO REGISTRADO. CONSTRUCCIÓN



## G.6. EVOLUCIÓN DEL PARO REGISTRADO. SERVICIOS



## G.7. EVOLUCIÓN DEL PARO REGISTRADO. SIN EMPLEO ANTERIOR



En el sector de la *Agricultura* se produce un ascenso del 8,89%, equivalente a 307 personas desempleadas menos que en el pasado mes.

En la *Construcción*, se produce un descenso del 0,25%, porcentaje que equivale a 99 parados menos respecto al mes de septiembre. En cuanto a la *Industria* el paro asciende un 0,51%, porcentaje equivalente a 144 desempleados más que en el mes anterior.

Con respecto al diversificado sector de los *Servicios* se produce un decremento, solo femenino, del 0,31% y equivale a un total de 628 desempleadas menos que en el pasado mes. En cambio en este mismo y variado sector asciende el número de desempleados varones en un 0,65%, porcentaje que significa 805 desempleados más que en septiembre.

Por otra parte, entre los incluidos dentro del *Colectivo Sin Empleo Anterior* en este mes de octubre, se produce un incremento del 1% que equivale a 244 parados más con respecto al mes anterior, de los cuales 267 son mujeres.

En cuanto a la variación anual se destacan los descensos del desempleo en el sector de la *Industria* con un 13,89% de decremento equivalente a 4.554 personas paradas menos, de las cuales 2.906 son hombres y 1.648 son mujeres. También disminuye el paro en la *Construcción*, con un 17,14% de reducción interanual, porcentaje equivalente a 8.301 personas desempleadas menos, de las cuales 7.386 pertenecen a la población masculina. Por otra parte, el paro registrado también descendió en la *Agricultura* un 13,08%, equivalente a 566 desempleados menos respecto al mismo periodo de 2015.

Con todo, el grueso más relevante en el decremento interanual del desempleo y en términos absolutos, es el del sector *Servicios* con un 8,46% de reducción, porcentaje que representa a 29.882 parados menos que en octubre del año anterior y significa que el paro ha descendido durante treinta y cinco veces consecutivas (e interanuales) en este sector.

## 6. Nivel formativo

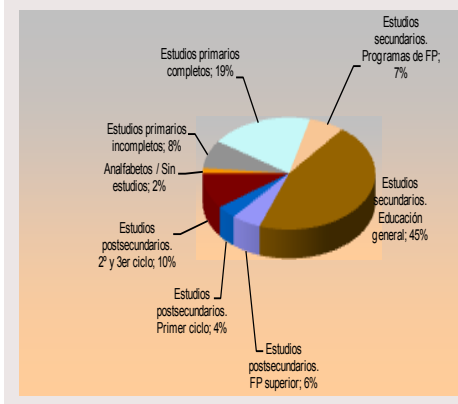
Los desempleados con un nivel de *Estudios Secundarios de Educación General* es el más numeroso: 188.761 parados registrados al finalizar el mes de octubre de 2016, lo que representa el 45% del total de desempleados en la Comunidad de Madrid. En cuanto a los parados con *Estudios Primarios Completos*: 80.842 constituyen el 19% del total.

El descenso del paro solo beneficia a la población con *Estudios de Formación Profesional de Grado Superior* y con *Estudios Postsecundarios de Primero, Segundo y Tercer Ciclo*, es decir, la población con estudios superiores, donde el desempleo, sobre todo femenino, desciende más de un 4% en el caso de las mujeres licenciadas, cifra que representa a 1.1668 desempleadas menos que en el mes anterior.

Por otra parte, en esta variación mensual el paro registrado asciende entre quienes poseen *Estudios Primarios Completos* con un 1,69% de incremento que significa 1.341 parados más respecto al anterior mes de septiembre. En el resto de los niveles formativos, también se incrementa el número de parados, destacando como primer incremento más importante el de quienes poseen *Estudios Secundarios...* con un 0,43% de ascenso, porcentaje que equivale a una subida de 804 parados más respecto al pasado mes, de los cuales 791 son hombres y 13 son mujeres.

Con relación al año anterior, lo más destacable, tanto en términos absolutos como porcentuales, es el descenso del paro entre quienes se circunscriben en el conjunto de la población con *Estudios Secundarios de Educación General* que representan una reducción en el número de parados del 13,28%, cifra equivalente a 28.914 personas desempleadas menos respecto al mes de octubre de 2015. Por otra parte, cabe resaltar el descenso del paro interanual entre aquellos con *Estudios de Formación Profesional de Grado Superior* donde el desempleo disminuye en un total de 3.457 personas respecto al mismo periodo del año anterior que significa un 11% de decremento.

**G8. DISTRIBUCIÓN DEL PARO REGISTRADO POR NIVEL FORMATIVO ALCANZADO**



## 7. Ocupaciones

**Valores más destacados.** Por grandes grupos de ocupación, las que concentran un mayor número de demandas de empleo son las vinculadas a los *Trabajadores de los Servicios de Restauración...* con un total de 95.265 personas (que representan un 22,70% del total).

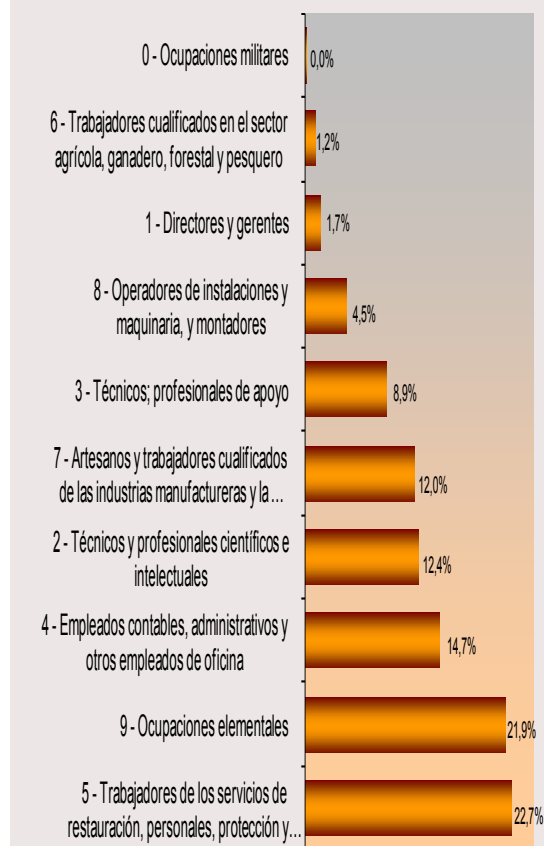
Le sigue el grupo de las denominadas *Ocupaciones Elementales* que, con 92.065 demandas de empleo, constituye el segundo gran grueso de parados que representa un 21,90%. A continuación los denominados *Empleados Administrativos y Contables* con 61.819 desempleados registrados y seguidamente los *Técnicos y Profesionales, Científicos e Intellectuales* con 52.080 demandas de empleo. Estos cuatro grupos representan más del 71% del total de las demandas de empleo (véase gráfico nº 9)

**Variación mensual.** Durante este mes el descenso del desempleo favorece a las profesiones circunscritas al ámbito de los *Técnicos profesionales, científicos e intelectuales...* con un decremento del 4,34%, fundamentalmente del desempleo femenino ya que de los 2.365 parados menos, 1.706 corresponden a mujeres demandantes.

Asimismo, es destacable el ascenso del paro que se produce, por un lado entre los demandantes vinculados a las *Ocupaciones elementales* con un incremento del 1,84%, que equivale a 1.659 parados más respecto del mes anterior, y por otro lado el ascenso entre los *Trabajadores de los Servicios de Restauración...* con un incremento del 1,77% equivalente a 1.656 desempleados más que en septiembre.

**Variación anual.** El desempleo se reduce en todos y cada uno de los grandes grupos profesionales incluidas las denominadas *Ocupaciones Militares*. Se destacan como descensos más significativos las demandas vinculadas a los *Artesanos y trabajadores cualificados de las industrias...* con casi un 18% de decremento, equivalente a 11.016 demandas menos que en el mismo periodo del año anterior. En el resto de los grupos ocupacionales cabe también resaltar la disminución de demandas de empleo entre los *Empleados Contables, Administrativos...* con un 7,14% de reducción anual; porcentaje que corresponde a 4.754 demandantes de empleo menos que en el mismo periodo de 2015. Aún más destacables resultan los descensos del paro entre los *Trabajadores de los Servicios de Restauración...* y también entre las *Ocupaciones Elementales*, cuyos porcentajes de reducción en las correspondientes demandas de empleo con relación al mismo periodo de 2015 son del 8,37% y del 8,21% en cada caso y equivalen, respectivamente, a 8.701 y 8.237 parados menos que en el mes de octubre del pasado año.

**G 9. DISTRIBUCIÓN DEL PARO REGISTRADO POR GRANDES GRUPOS DE OCUPACIÓN**





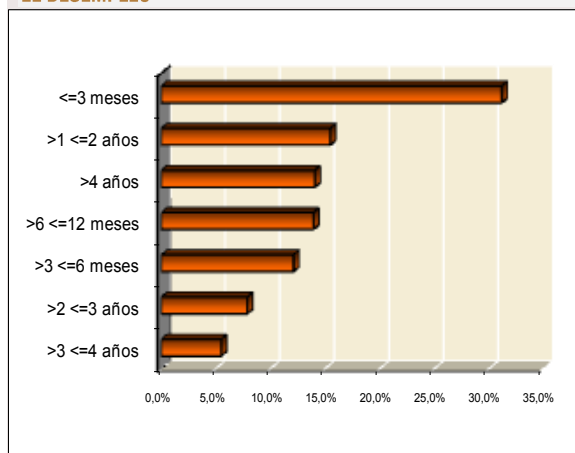
## 8. Tiempo de Permanencia en el desempleo

**Variación mensual.** Destaca, en primer lugar, el descenso del número de personas desempleadas durante un periodo que discurre entre seis y doce meses con un decremento del 6,88%, equivalente a 4.324 personas paradas menos. Por otra parte, cabe señalar el incremento del paro en el tramo de permanencia igual o inferior a tres meses con una subida del 5,49%, equivalente a 6.817 desempleados más. Se producen otros descensos menos relevantes; uno en el segmento de permanencia temporal en el desempleo comprendido entre uno y dos años, con un decremento del paro del 1,49% que supone 979 personas paradas menos que en septiembre y otro menor que se concentra en el tramo de permanencia que discurre entre dos y tres años, con un 1,73% de reducción que equivale a 582 desempleados menos respecto al mes anterior.

En el resto de los segmentos poblacionales el comportamiento del paro es desigual, disminuyendo también en el tramo de permanencia en el desempleo que transcurre entre tres y cuatro años, con un 2,27% de reducción que equivale a 535 desempleados menos que en septiembre.

Por otra parte, dentro del subtotal del *Paro de Larga Duración* el descenso es más notorio de lo que fue en septiembre respecto a agosto y equivale, en este mes de octubre, a 1.881 desempleados menos que en el mes anterior.

**G 10. PORCENTAJE DE PARO REGISTRADO POR PERMANENCIA EN EL DESEMPLEO**



**Variación interanual.** El paro desciende significativamente en los seis primeros tramos de permanencia en el registro de desempleados: por menos de tres meses con un 9,90% de reducción, porcentaje equivalente a 14.393 parados menos. También desciende el desempleo en el segmento temporal que va de tres a seis meses en esta situación social de riesgo, donde se produce un decremento del 8,43%, cifra que representa a 4.679 personas desempleadas menos que en octubre de 2015. Disminuyen, asimismo, los desempleados dentro del tiempo de permanencia en el paro comprendido entre seis y doce meses donde se produce otro descenso relevante: un 9,61% que equivale a 6.223 desempleados menos respecto al mismo periodo de 2015. Como dato significativo, destacar que descienden las cifras de quienes permanecían en el paro entre uno y dos años, con un decremento del 14,78%, porcentaje que corresponde a 11.267 desempleados menos que en octubre del año pasado.

En cuanto al conjunto de los denominados *Parados de Larga Duración* se produce una reducción notoria sobre todo dentro de la población masculina, con 12.265 hombres desempleados y 8.449 mujeres desempleadas menos, cifras de decremento equivalentes a un 14,69% y un 7,21% respectivamente y en relación al mismo periodo del año anterior. Juntas suman una reducción del 10,32% equivalente a 20.714 personas paradas menos -entre las que permanecían desempleadas- durante un tiempo superior a un año y con respecto al mes de octubre de 2015.

## 9. Comunidades autónomas

CC.AA	TOTAL AMBOS SEXOS	VARIACIONES			
		MES ANTERIOR		AÑO ANTERIOR	
		ABS.	REL.	ABS.	REL.
<b>oct-16</b>					
Andalucía	918.547	7.672	0,84	-89.393	-8,87
Aragón	81.055	932	1,16	-10.762	-11,72
Asturias	83.674	1.210	1,47	-8.057	-8,78
Baleares	57.007	8.737	18,10	-10.337	-15,35
Canarias	232.874	1.973	0,85	-14.288	-5,78
Cantabria	41.635	579	1,41	-7.111	-14,59
Castilla la Mancha	198.229	13.864	7,52	-24.930	-11,17
Castilla-León	177.707	4.346	2,51	-24.120	-11,95
Cataluña	458.406	7.325	1,62	-65.122	-12,44
Comun.Valenciana	431.018	-6.875	-1,57	-45.824	-9,61
Extremadura	123.456	3.105	2,58	-9.101	-6,87
Galicia	198.940	4.604	2,37	-23.152	-10,42
Madrid	<b>420.305</b>	<b>773</b>	<b>0,18</b>	<b>-46.009</b>	<b>-9,87</b>
Murcia	119.640	-272	-0,23	-11.884	-9,04
Navarra	38.696	-586	-1,49	-3.300	-7,86
País Vasco	141.181	-2.935	-2,04	-13.418	-8,68
Rioja, La	18.472	529	2,95	-2.932	-13,70
Ceuta	12.673	-222	-1,72	-180	-1,40
Melilla	11.467	-74	-0,64	-1.467	-11,34
<b>TOTAL NACIONAL</b>	<b>3.764.982</b>	<b>44.685</b>	<b>1,20</b>	<b>-411.387</b>	<b>-9,85</b>

**Variación mensual.** Durante este mes de octubre el desempleo se ha comportado de manera desigual en cada una de las Comunidades. La media del conjunto es negativa para el empleo como puede observarse en la tabla. Con el mes de octubre termina por completo la contratación estacional vinculada al turismo y la hostelería y hace que este periodo sea tradicionalmente irregular para el empleo temporal. Un ejemplo característico de este fenómeno son las Islas Baleares, comunidad donde más ha subido el paro este mes, seguido de Castilla La Mancha y La Rioja donde por otra causa como es el final de la temporada vitivinícola, ha ascendido el número de desempleados.

**Variación interanual.** Disminuye el paro en todas las comunidades autónomas sin excepción y, por tanto, en el conjunto de España incluidas las ciudades autónomas de Ceuta y Melilla.

El *ranking* varía si tenemos en cuenta el porcentaje relativo a la población o bien los valores absolutos. En el primer caso, Baleares, Cantabria y La Rioja encabezan la lista del descenso anual del paro, situándose estas regiones positivamente por encima del porcentaje de reducción del conjunto nacional. Respecto a los resultados absolutos, Andalucía, Cataluña, y Madrid, por este orden, concentran las mejores cifras en descenso del paro con relación al mes de octubre de 2015.



## Claves del mes

- ✓ **Madrid mantiene su liderazgo en contratación estable, con una diferencia de nueve puntos superior a la media nacional.**
- ✓ **Los contratos registrados en la Comunidad de Madrid en este mes de octubre han sido 225.775 nuevos contratos.**
- ✓ **El número de contratos indefinidos firmados en octubre ascendió a 38.638 lo que representa el 17,1% del total de los realizados en este periodo en la Comunidad. Este porcentaje se sitúa en casi nueve puntos por encima de la media nacional (8,9%) muy por encima de otras comunidades autónomas.**
- ✓ **Desde el principio del año se han registrado 1.935.758 contratos, de los que 317.910 son indefinidos**

### Sexo y modalidades de contratación

Este mes, la contratación en Madrid, ha experimentado un ligero descenso, que se cifra en 5.017 contratos menos que el mes anterior. Este hecho, también se ha producido en el total nacional.

En cuanto a la distribución de contratos entre hombres y mujeres, se observa un ligero predominio de la contratación masculina con el 51% frente al 49% de contratos alcanzado en el grupo de mujeres.

Del total de **contratos indefinidos** realizados, la modalidad de *Indefinido ordinario*, es la más frecuente. Su distribución en porcentajes relativos, señala un predominio de la contratación masculina cuando se realiza a tiempo completo, con el 54% de contratos, frente al 46% de contratación femenina. Mientras que a tiempo parcial, favorece la contratación femenina con el 64% respecto al 36% que obtiene el grupo masculino.

La modalidad de contrato *Indefinido fomento de empleo*, favorece la contratación masculina con el 56%, frente al 44% de contratación femenina, cuando se realiza a tiempo completo. A tiempo parcial, predomina la contratación femenina con el 58%, frente al 42% de contratación masculina.

Los contratos *transformados en indefinidos*, mantienen la tendencia habitual de favorecer la contratación masculina cuando se realizan a tiempo completo (55%), mientras que cuando se celebran a tiempo parcial promueve la contratación de mujeres que alcanza el 56,5% de contratos.

En cuanto a la edad, las transformaciones en indefinidos fomentan la contratación de personas entre 30-44 años.

La modalidad de contratación a *Fijo discontinuo*, favorece de nuevo este mes la contratación femenina con el 61%, frente al 39% de contratos realizado en el grupo de hombres.

En relación al **tipo de jornada**, las contrataciones efectuadas a tiempo parcial, se dirigen mayoritariamente al colectivo de mujeres. También hay que señalar que los contratos de

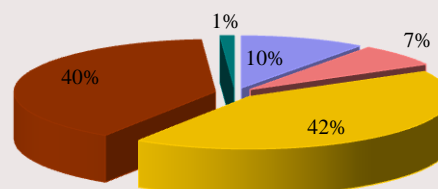
Interinidad, reflejan que la mujer es el principal destinatario de esta modalidad respecto al grupo de hombres.

En cuanto a la **contratación temporal**, la modalidad más frecuente y habitual se refiere al contrato de *Obra o servicio*, que a tiempo completo presenta una distribución del 64% de contratación masculina frente al 36% de contratación femenina. En la modalidad a tiempo parcial, favorece la contratación femenina con el 59% de contratos, frente al 41% de contratación masculina.

En la modalidad *Eventual por circunstancias de la producción*, a tiempo completo, predomina la contratación masculina con el 70%, respecto a la femenina con el 39% de contratos, mientras que a tiempo parcial se invierte esta tendencia, predominando la contratación femenina que alcanza el 54% frente al 46% de contratos en el grupo de hombres (ver Tabla 1 de Anexo contratos).

Sexo	Octubre 16'	TOTAL Contratación
Hombre	115.278	225.775
Mujer	110.497	

### DISTRIBUCION POR TIPO DE CONTRATO. Octubre 2016



## Nivel formativo alcanzado

De la mayor parte de los contratos realizados (casi la mitad), se concentran en personas con una cualificación académica de E.S.O. ó estudios equivalentes, seguida de enseñanzas universitarias y de las enseñanzas secundarias no obligatorias (Bachillerato y Formación Profesional). (Ver tabla 6 de anexo contratos)

El nivel formativo cuyo porcentaje de contratación estable es más elevado, es el universitario (24,5%), y en menor medida, en todos aquellos en los que el trabajador posee cierta especialización.

## Edad

El mayor volumen de contratos del mes de octubre se sigue efectuando en el grupo de personas comprendidas entre 20 y 34 años.

La contratación estable se desplaza, sin embargo, hacia una mayor edad, la comprendida en el intervalo entre los 25 y 39 años.

Edad	Contratación Indefinida	Contratación Temporal
< 25 años	5.873	40.941
25-29 años	7.384	34.471
30-44 años	16.732	73.309
45-54 años	6.383	29.019
> 55 años	2.266	9.397

El grupo de jóvenes (16-29 años) tiene un mayor protagonismo en el sector servicios que en las demás actividades, el grupo de edad intermedia cobra el mayor protagonismo en el sector de la construcción y a edades más altas son más relevantes en la industria. (ver Tabla 5 de Anexo contratos)

## Ocupación

Se mantiene la tendencia habitual de los grandes grupos de ocupación con mayor volumen de contratación, con escasa variación, que en este mes de octubre han sido:

Grandes Grupos de Ocupación	Abs.	%
Trabajadores de servicios de restauración y comercio	48.485	21,47
Trabajadores no cualificados en servicios (excepto transportes)	31.358	13,89
Técnicos y profesionales de apoyo	26.511	11,74
Peones de agricultura, pesca, construc., ind.Manufact y transport.	22.769	10,08

Las ocupaciones que en términos relativos presentan más contratación estable, corresponden a:

Directores y gerentes con el 54%, Conductores y Operadores de maquinaria móvil con el 26%, Trabajadores no cualificados en servicios (excepto transporte) con el 24%, Otros técnicos profesionales científicos e intelectuales con el 22%, Empleados de oficina que no atienden al público con el 20%, Empleados de oficina que atienden al público con el 19%, Trabajadores cualificados de industrias manufactureras, excepto operadores de instalaciones y máquinas y Técnicos y profesionales de apoyo con el 18% cada una, Trabajadores cualificados de sectores agrícolas, ganadero, forestal y pesquero, Trabajadores de servicios de restauración y comercio y Técnicos y profesionales científicos e intelectuales de la salud y la enseñanza con el 17% cada una, Ocupaciones militares y Trabajadores de servicios de protección y seguridad con el 13% cada una, Trabajadores cualificados de construcción excepto operadores de máquinas con el 12%, Trabajadores de servicios de salud y cuidados de las personas y Operadores de instalaciones y maquinaria fijas y montadores con el 10% cada una (Ver 3 anexo contratos).

## Actividad económica

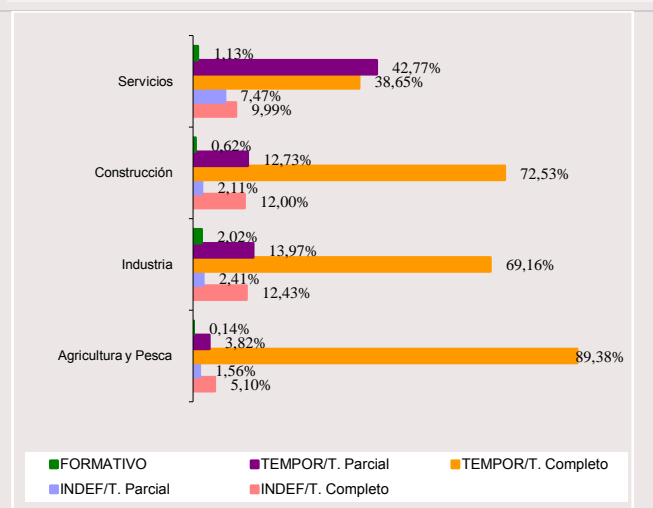
El sector Servicios sigue siendo el que mayor volumen de contrataciones registra en octubre (comportamiento que responde a la estructura económica madrileña), seguida de Construcción y el sector de Industria, mientras que Agricultura obtiene el menor peso representativo como se indica en los valores de la tabla:

Sector Económico	Contratación %
Agricultura	0,31
Industria	4,82
Construcción	5,54
Servicios	89,33

Respecto a la calidad y estabilidad en el empleo, el sector de Servicios se sitúa en primer lugar con el 17%, seguido de Industria y Construcción con el 15% y 14% respectivamente.

Las actividades con mayor nivel de contratación, corresponden a *Actividades administrativas y servicios auxiliares* y *Hostelería* con el 16% cada una, seguidas de *Comercio* con el 11%.

## DISTRIBUCION DE SECTORES ECONOMICOS POR TIPO DE CONTRATO. Octubre 2016



Por otro lado, algunas secciones con menor representación en el volumen total de la contratación han sido, sin embargo, las que han promovido en cifras relativas un mayor porcentaje de contratación indefinida y, por tanto, han generado más empleo estable. Son las siguientes:

Suministro de energía eléctrica, gas, agua, vapor y aire acondicionado con el 63%, Actividades Inmobiliarias con el 55%, Actividades financieras y de seguros con el 35%, Industrias extractivas con el 29%, Comercio al por mayor y al por menor reparación de vehículos de motor y motocicletas con el 25%, Actividades profesionales científicas y técnicas y Educación con el 21% cada una, Actividades sanitarias y servicios sociales y Hostelería con el 17% cada una, Información y comunicaciones y Educación con el 16% cada una, Industrias Manufactureras con el 15%, Transporte y almacenamiento con el 13%, Actividades artísticas, recreativas y de entretenimiento con el 7%, Actividades administrativas y servicios auxiliares con el 6% ((Ver tabla 2 de anexo).

### Duración de la contratación temporal

Del total de contratos temporales realizados este mes el 38% son de duración indeterminada, lo que encuentra su correspondencia con los contratos efectuados en la modalidad de obra o servicio que por su propia naturaleza no permite especificar el tipo de duración en la mayoría de los casos.

Asimismo, la mitad de la contratación generada equivalente al 49%, recae en contratos con una duración inferior a tres meses, mientras que el 12% restante se corresponde con una duración superior a tres meses (ver tabla 4 de anexos contratos).

Indeterminado	< 3 meses	> 3 meses	Total
72.019	91.988	23.130	187.137

### Comunidades Autónomas

Del volumen de la contratación nacional, las comunidades que registran el mayor número de contratos corresponden a Andalucía con el 23% de contratos, seguida de Cataluña y Madrid con el 14% y 12% respectivamente y la Comunidad Valenciana con el 8%. Sin embargo, entre estas cuatro autonomías hay que destacar que Andalucía con el 10% y la Comunidad Valenciana con el 10%, son las comunidades autónomas que menor nivel de contratación indefinida presentan. Mientras que Madrid y Cataluña con el 23% y 22% respectivamente, son las autonomías que más empleo estable generan. Respecto al peso de la contratación indefinida en cada comunidad, Madrid obtiene el porcentaje más elevado de España, y se sitúa a la cabeza de todas con el 17%, por tanto, casi nueve puntos superior a la media nacional, que se sitúa en 8,9%, confirmando su liderazgo en materia de contratación estable.

En octubre, la evolución de la contratación a nivel nacional, ha experimentado un moderado descenso que se cifra en torno a 39.640 contratos menos que el pasado mes.

(Ver tabla 7 de Anexo contratos).

### Contratación a extranjeros

La contratación realizada a trabajadores extranjeros, representa el 17% de los contratos firmados en la Comunidad de Madrid, lo que supone que uno de cada seis contratos ha correspondido a este grupo. Según zonas geográficas, la contratación, se ha efectuado mayoritariamente a personas procedentes del Espacio Económico Europeo con el 34%, seguida de América del Sur con el 29% (situándose de nuevo en primer lugar) y seguida en tercer lugar de las personas originarias de África Septentrional con el 8%. En relación al sexo, la contratación masculina obtiene un mayor predominio sobre la femenina con el 52% de contratos frente al 48% del grupo de mujeres. En cuanto a las edades, el 50% de los extranjeros empleados tiene entre 30 y 44 años, seguido de los menores de 30 años (Tabla 8 de Anexo contratos).

Por sectores productivos, la mayoría de los contratos suscritos se han generado en el sector Servicios con el 84%, seguido de Construcción con el 11%, Industria con el 4% y Agricultura y Pesca con el 0,41%. Hay que indicar que en cada uno de los sectores económicos, los porcentajes más altos de contratación siguen teniendo como principal protagonista a personas del Espacio Económico Europeo, seguida de América del Sur. ( ver Tabla 8 de anexos contratos).

SEXO		
Hombre	Mujer	Total
19.582	18.148	37.730

SECTORES				
Agricultura	Industria	Construcción	Servicios	Total
153	1.475	4.280	31.822	37.730

## RASGOS MÁS RELEVANTES DE LA CONTRATACION REGISTRADA

(Cuadro resumen)

CONTRATACION	MADRID						
	Mes actual			INDEFINIDOS		TEMPORALES	
	Hombres	Mujeres	Total	Absoluta	%	Absoluta	%
<b>Grupos de edad</b>	<b>115.278</b>	<b>110.497</b>	<b>225.775</b>	<b>38.638</b>	<b>100</b>	<b>187.137</b>	<b>100</b>
< 25 años	22.332	24.482	46.814	5.873	15,20	40.941	21,88
25-29 años	20.570	21.285	41.855	7.384	19,11	34.471	18,42
30-44 años	48.193	41.848	90.041	16.732	43,30	73.309	39,17
45-54 años	18.286	17.116	35.402	6.383	16,52	29.019	15,51
> 55 años	5.897	5.766	11.663	2.266	5,86	9.397	5,02
<b>Actividad económica</b>	<b>115.278</b>	<b>110.497</b>	<b>225.775</b>	<b>38.638</b>	<b>100</b>	<b>187.137</b>	<b>100</b>
Agricultura	601	105	706	47	0,12	659	0,35
Industria	7.606	3.287	10.893	1.617	4,18	9.276	4,96
Construcción	11.468	1.030	12.498	1.764	4,57	10.734	5,74
Servicios	95.603	106.075	201.678	35.210	91,13	166.468	88,96
<b>Nivel formativo alcanzado</b>	<b>115.278</b>	<b>110.497</b>	<b>225.775</b>	<b>38.638</b>	<b>100</b>	<b>187.137</b>	<b>100</b>
Sin estudios	5.352	3.910	9.262	1.141	2,95	8.121	4,34
Estudios primarios	21.852	17.075	38.927	6.925	17,92	32.002	17,10
Certificado de escolar. o equiv.	5.182	3.521	8.703	1.328	3,44	7.375	3,94
F.P.1 o Equivalente	96	125	221	35	0,09	186	0,10
Graduado Escolar o Equiv.	26.460	20.563	47.023	6.398	16,56	40.625	21,71
F.P.2 o Equivalente	12.696	12.485	25.181	3.513	9,09	21.668	11,58
E.S.O. o Equivalente	27.980	29.288	57.268	7.939	20,55	49.329	26,36
Título Univers. de Grado Medio	11.030	15.292	26.322	7.542	19,52	18.780	10,04
Título Univers. de Grado Medio	4.514	5.915	10.429	2.050	5,31	8.379	4,48
Desconocido	116	2.323	2.439	1.767	4,57	672	0,36
<b>Grandes grupos de ocupación*</b>	<b>115.278</b>	<b>110.497</b>	<b>225.775</b>	<b>38.638</b>	<b>100</b>	<b>187.137</b>	<b>100</b>
Ocupaciones militares	16	7	23	3	0,01	20	0,01
Dirección de las empresas y de*	841	495	1.336	724	1,87	612	0,33
Técnicos y profesionales cient.*	13.821	16.404	30.225	5.898	15,26	24.327	13,00
Técnicos y profesionales de*	15.525	10.986	26.511	4.901	12,68	21.610	11,55
Empleados de tipo administrativo	9.567	15.601	25.168	4.899	12,68	20.269	10,83
Trabajadores de los servicios de*	28.294	37.971	66.265	9.872	25,55	56.393	30,13
Trabajadores cualificados en*	265	27	292	51	0,13	241	0,13
Artesanos y trabajadores*	11.882	873	12.755	1.853	4,80	10.902	5,83
Operadores de instalaciones y*	8.091	982	9.073	1.815	4,70	7.258	3,88
Ocupaciones elementales	26.976	27.151	54.127	8.622	22,31	45.505	24,32

\* Notas aclaratorias.

*Dirección de empresas y administraciones públicas*

*Técnicos y profesionales científicos e intelectuales.*

*Técnicos y profesionales de apoyo.*

*Trabajadores de los servicios de restauración, personales, protección y comercio.*

*Trabajadores cualificados en la agricultura y en la pesca.*

*Artesanos y trabajadores cualificados de industrias manufactureras, construcción, minería, excepto operadores de instalaciones y maquinaria .*

*Operadores de instalaciones y maquinaria y montadores.*

Tabla 1. COMUNIDADES AUTÓNOMAS

COMUNIDADES AUTÓNOMAS	PARO REGISTRADO	VARIACIÓN MENSUAL		VARIACIÓN ANUAL	
		Absoluta	%	Absoluta	%
<b>AMBOS SEXOS</b>					
Andalucía	918.547	7.672	0,84	-89.393	-8,87
Aragón	81.055	932	1,16	-10.762	-11,72
Asturias	83.674	1.210	1,47	-8.057	-8,78
Baleares	57.007	8.737	18,10	-10.337	-15,35
Canarias	232.874	1.973	0,85	-14.288	-5,78
Cantabria	41.635	579	1,41	-7.111	-14,59
Castilla la Mancha	198.229	13.864	7,52	-24.930	-11,17
Castilla-León	177.707	4.346	2,51	-24.120	-11,95
Cataluña	458.406	7.325	1,62	-65.122	-12,44
Comun.Valenciana	431.018	-6.875	-1,57	-45.824	-9,61
Extremadura	123.456	3.105	2,58	-9.101	-6,87
Galicia	198.940	4.604	2,37	-23.152	-10,42
Madrid	420.305	773	0,18	-46.009	-9,87
Murcia	119.640	-272	-0,23	-11.884	-9,04
Navarra	38.696	-586	-1,49	-3.300	-7,86
País Vasco	141.181	-2.935	-2,04	-13.418	-8,68
Rioja, La	18.472	529	2,95	-2.932	-13,70
Ceuta	12.673	-222	-1,72	-180	-1,40
Melilla	11.467	-74	-0,64	-1.467	-11,34
Total Nacional	3.764.982	44.685	1,20	-411.387	-9,85
<b>HOMBRES</b>					
Andalucía	406.194	2.399	0,59	-54.555	-11,84
Aragón	35.040	660	1,92	-5.916	-14,44
Asturias	37.925	444	1,18	-4.660	-10,94
Baleares	27.069	3.849	16,58	-5.441	-16,74
Canarias	104.571	398	0,38	-10.943	-9,47
Cantabria	19.378	6	0,03	-4.529	-18,94
Castilla la Mancha	79.747	8.818	12,43	-15.138	-15,95
Castilla-León	76.882	2.761	3,72	-13.451	-14,89
Cataluña	208.117	4.429	2,17	-37.873	-15,40
Comun.Valenciana	184.522	-4.640	-2,45	-27.392	-12,93
Extremadura	51.151	1.823	3,70	-5.144	-9,14
Galicia	88.270	2.824	3,31	-12.545	-12,44
Madrid	184.444	1.253	0,68	-27.017	-12,78
Murcia	50.274	-803	-1,57	-6.970	-12,18
Navarra	16.707	-39	-0,23	-1.822	-9,83
País Vasco	63.512	-1.132	-1,75	-7.769	-10,90
Rioja, La	7.954	365	4,81	-1.592	-16,68
Ceuta	5.312	-38	-0,71	-229	-4,13
Melilla	4.719	-36	-0,76	-732	-13,43
Total Nacional	1.651.788	23.341	1,43	-243.718	-12,86
<b>MUJERES</b>					
Andalucía	512.353	5.273	1,04	-34.838	-6,37
Aragón	46.015	272	0,59	-4.846	-9,53
Asturias	45.749	766	1,70	-3.397	-6,91
Baleares	29.938	4.888	19,51	-4.896	-14,06
Canarias	128.303	1.575	1,24	-3.345	-2,54
Cantabria	22.257	573	2,64	-2.582	-10,39
Castilla la Mancha	118.482	5.046	4,45	-9.792	-7,63
Castilla-León	100.825	1.585	1,60	-10.669	-9,57
Cataluña	250.289	2.896	1,17	-27.249	-9,82
Comun.Valenciana	246.496	-2.235	-0,90	-18.432	-6,96
Extremadura	72.305	1.282	1,81	-3.957	-5,19
Galicia	110.670	1.780	1,63	-10.607	-8,75
Madrid	235.861	-480	-0,20	-18.992	-7,45
Murcia	69.366	531	0,77	-4.914	-6,62
Navarra	21.989	-547	-2,43	-1.478	-6,30
País Vasco	77.669	-1.803	-2,27	-5.649	-6,78
Rioja, La	10.518	164	1,58	-1.340	-11,30
Ceuta	7.361	-184	-2,44	49	0,67
Melilla	6.748	-38	-0,56	-735	-9,82
Total Nacional	2.113.194	21.344	1,02	-167.669	-7,35





TABLA 3. SEXO Y EDAD. 2009-2016. Mismo mes.

PERIODO	Total P.R.	HOMBRES					MUJERES				
		Total	< 30	30-44	45-54	> =55	Total	< 30	30-44	45-54	> =55
<b>VALORES ABSOLUTOS</b>											
2009	441.858	225.721	61.046	93.858	40.390	30.427	216.137	49.750	94.371	42.930	29.086
2010	471.388	231.550	57.476	97.106	44.982	31.986	239.838	51.713	105.367	49.981	32.777
2011	497.025	242.128	55.409	100.200	51.340	35.179	254.897	52.030	109.760	56.146	36.961
2012	549.354	268.878	56.274	110.493	61.637	40.474	280.476	53.468	120.629	64.295	42.084
2013	552.758	267.782	50.747	105.851	66.701	44.483	284.976	48.808	119.050	69.872	47.246
2014	516.048	244.582	44.788	89.914	63.935	45.945	271.466	43.917	108.624	69.259	49.666
2015	466.314	211.461	38.325	73.023	56.198	43.915	254.853	39.658	97.940	66.756	50.499
2016	420.305	184.444	31.845	60.866	49.766	41.967	235.861	34.485	87.745	62.823	50.808
<b>VARIACIÓN MENSUAL ABSOLUTA</b>											
2010	-255	94	680	-786	171	29	-349	494	-1.480	430	207
2011	11.819	8.241	2.662	3.341	1.421	817	3.578	1.682	176	1.100	620
2012	12.897	7.474	2.245	3.112	1.515	602	5.423	1.870	1.913	1.227	413
2013	5.057	3.737	1.786	1.077	523	351	1.320	863	-560	482	535
2014	5.467	3.371	1.353	1.078	764	176	2.096	889	184	664	359
2015	5.328	3.574	1.577	973	735	289	1.754	661	18	645	430
2016	773	1.253	282	1.608	-206	-431	-480	234	1.273	-813	-1.174
<b>VARIACIÓN MENSUAL RELATIVA</b>											
2010	-0,05	0,04	1,20	-0,80	0,38	0,09	-0,15	0,96	-1,39	0,87	0,64
2011	2,44	3,52	5,05	3,45	2,85	2,38	1,42	3,34	0,16	2,00	1,71
2012	2,40	2,86	4,16	2,90	2,52	1,51	1,97	3,62	1,61	1,95	0,99
2013	0,92	1,42	3,65	1,03	0,79	0,80	0,47	1,80	-0,47	0,69	1,15
2014	1,07	1,40	3,11	1,21	1,21	0,38	0,78	2,07	0,17	0,97	0,73
2015	1,16	1,72	4,29	1,35	1,33	0,66	0,69	1,70	0,02	0,98	0,86
2016	0,18	0,68	0,89	2,71	-0,41	-1,02	-0,20	0,68	1,47	-1,28	-2,26
<b>VARIACIÓN ANUAL ABSOLUTA</b>											
2008	29.530	5.829	-3.570	3.248	4.592	1.559	23.701	1.963	10.996	7.051	3.691
2009	25.637	10.578	-2.067	3.094	6.358	3.193	15.059	317	4.393	6.165	4.184
2010	52.329	26.750	865	10.293	10.297	5.295	25.579	1.438	10.869	8.149	5.123
2011	3.404	-1.096	-5.527	-4.642	5.064	4.009	4.500	-4.660	-1.579	5.577	5.162
2012	-36.710	-23.200	-5.959	-15.937	-2.766	1.462	-13.510	-4.891	-10.426	-613	2.420
2013	-49.734	-33.121	-6.463	-16.891	-7.737	-2.030	-16.613	-4.259	-10.684	-2.503	833
2016	-46.009	-27.017	-6.480	-8.034	-10.555	-1.948	-18.992	-5.173	-7.045	-7.083	309
<b>VARIACIÓN ANUAL RELATIVA</b>											
2008	6,7	2,6	-5,8	3,5	11,4	5,1	11,0	3,9	11,7	16,4	12,7
2009	5,4	4,6	-3,6	3,2	14,1	10,0	6,3	0,6	4,2	12,3	12,8
2010	10,5	11,0	1,6	10,3	20,1	15,1	10,0	2,8	9,9	14,5	13,9
2011	0,6	-0,4	-9,8	-4,2	8,2	9,9	1,6	-8,7	-1,3	8,7	12,3
2012	-6,6	-8,7	-11,7	-15,1	-4,1	3,3	-4,7	-10,0	-8,8	-0,9	5,1
2013	-9,6	-13,5	-14,4	-18,8	-12,1	-4,4	-6,1	-9,7	-9,8	-3,6	1,7
2016	-9,9	-12,8	-16,9	-11,7	-17,5	-4,4	-7,5	-13,0	-7,4	-10,1	0,6

TABLA 4. ACTIVIDAD ECONÓMICA. 2009-2016. Mismo mes

	TOTAL P.R.					S/E anterior
		Agricultura	Industria	Construc.	Servicios	
<b>VALORES ABSOLUTOS</b>						
2009	441.858	2.249	40.780	75.412	306.902	16.515
2010	471.388	2.931	40.012	72.060	335.048	21.337
2011	497.025	3.536	40.943	72.734	356.210	23.602
2012	549.354	4.279	45.122	73.798	401.688	24.467
2013	552.758	4.441	44.074	68.621	410.207	25.415
2014	516.048	4.801	39.733	57.862	386.445	27.207
2015	466.314	4.327	32.794	48.440	353.187	27.566
2.016	420.305	3.761	28.240	40.139	323.305	24.860
<b>VARIACIÓN MENSUAL ABSOLUTA</b>						
2009	11.074	378	646	1.797	7.667	586
2010	-255	409	-478	-910	270	454
2011	11.819	379	891	1.982	8.008	559
2012	12.897	546	910	923	10.164	354
2013	5.057	495	207	329	3.391	635
2014	5.467	533	409	-305	4.841	-11
2015	5.328	430	304	452	3.721	421
2.016	773	307	144	-99	177	244
<b>VARIACIÓN MENSUAL RELATIVA</b>						
2009	2,57	20,20	1,61	2,44	2,56	3,68
2010	-0,05	16,22	-1,18	-1,25	0,08	2,17
2011	2,44	12,01	2,22	2,80	2,30	2,43
2012	2,40	14,63	2,06	1,27	2,60	1,47
2013	0,92	12,54	0,47	0,48	0,83	2,56
2014	1,07	12,49	1,04	-0,52	1,27	-0,04
2015	1,16	11,03	0,94	0,94	1,06	1,55
2.016	0,18	8,89	0,51	-0,25	0,05	0,99
<b>VARIACIÓN ANUAL ABSOLUTA</b>						
2009	126.699	-180	17.305	27.019	79.444	3.111
2010	29.530	682	-768	-3.352	28.146	4.822
2011	25.637	605	931	674	21.162	2.265
2012	52.329	743	4.179	1.064	45.478	865
2013	3.404	162	-1.048	-5.177	8.519	948
2014	-36.710	360	-4.341	-10.759	-23.762	1.792
2015	-49.734	-474	-6.939	-9.422	-33.258	359
2.016	-46.009	-566	-4.554	-8.301	-29.882	-2.706
<b>VARIACIÓN ANUAL RELATIVA</b>						
2009	40,20	-7,41	73,72	55,83	34,93	23,21
2010	6,68	30,32	-1,88	-4,44	9,17	29,20
2011	5,44	20,64	2,33	0,94	6,32	10,62
2012	10,53	21,01	10,21	1,46	12,77	3,66
2013	0,62	3,79	-2,32	-7,02	2,12	3,87
2014	-6,64	8,11	-9,85	-15,68	-5,79	7,05
2015	-9,64	-9,87	-17,46	-16,28	-8,61	1,32
2.016	-9,87	-13,08	-13,89	-17,14	-8,46	-9,82



TABLA 6. SEXO Y EDAD. Variación mensual absoluta. Series SISPE

PERIODO	TOTAL P.R.	HOMBRES						MUJERES					
		Total	< 25	25 - 29	30-44	45 - 54	> 55	Total	< 25	25 - 29	30-44	45 - 54	> 55
<b>2012</b>													
Enero	22.756	10.742	1.453	1.466	4.509	2.012	1.302	12.014	1.225	1.796	5.098	2.620	1.275
Febrero	14.909	8.358	1.931	1.250	3.065	1.671	441	6.551	1.701	798	2.119	1.368	565
Marzo	4.501	1.998	584	-130	365	652	527	2.503	506	63	686	698	550
Abril	442	-411	-385	-360	-632	572	394	853	-326	-402	471	577	533
Mayo	-1.577	-2.725	-831	-846	-1.481	295	138	1.148	-517	-179	706	738	400
Junio	-8.494	-6.240	-2.941	-1.309	-2.022	-91	123	-2.254	-2.378	-698	-76	530	368
Julio	1.175	-1.227	-1.067	-736	-179	396	359	2.402	-508	67	2.001	491	351
Agosto	4.840	1.671	-592	70	1.106	778	309	3.169	94	876	1.419	518	262
Septiembre	9.196	6.728	2.855	1.229	1.555	905	184	2.468	2.031	270	-64	48	183
Octubre	12.897	7.474	1.068	1.177	3.112	1.515	602	5.423	1.081	789	1.913	1.227	413
Noviembre	4.408	2.810	101	142	968	1.187	412	1.598	60	-190	265	958	505
Diciembre	-9.278	-2.239	-2.789	-1.059	160	964	485	-7.039	-2.706	-1.641	-2.250	-380	-62
<b>2013</b>													
Enero	17.435	8.869	444	1.163	3.902	1.957	1.403	8.566	363	1.138	3.797	2.136	1.132
Febrero	8.120	3.891	1.013	443	1.176	841	418	4.229	1.177	438	1.426	644	544
Marzo	1.712	1.253	182	57	109	659	246	459	-37	-289	21	358	406
Abril	-2.721	-2.142	-276	-631	-1.486	273	-22	-579	39	-572	-641	302	293
Mayo	-8.470	-5.373	-830	-1.333	-3.210	-196	196	-3.097	-624	-802	-2.006	-50	385
Junio	-14.716	-9.760	-2.535	-1.556	-4.379	-1.198	-92	-4.956	-2.679	-1.129	-1.747	274	325
Julio	-3.444	-5.368	-996	-1.321	-2.466	-665	80	1.924	-395	-322	1.160	834	647
Agosto	1.505	-264	-753	-288	48	410	319	1.769	-3	264	916	394	198
Septiembre	3.796	3.490	2.959	550	-541	309	213	306	2.287	100	-1.960	-375	254
Octubre	5.057	3.737	881	905	1.077	523	351	1.320	513	350	-560	482	535
Noviembre	-2.489	-910	-122	-231	-629	-103	175	-1.579	-331	-488	-881	15	106
Diciembre	-14.706	-5.300	-3.020	-1.270	-1.309	341	-42	-9.406	-2.793	-1.806	-3.714	-908	-185
<b>2014</b>													
Enero	11.790	5.054	1.121	632	1.636	913	752	6.736	1.148	1.061	2.667	1.164	696
Febrero	2.161	1.059	205	309	-64	140	469	1.102	-275	247	507	268	355
Marzo	-2.635	-1.823	243	-411	-1.394	-456	195	-812	128	-347	-824	-8	239
Abril	-10.965	-5.507	-1.032	-1.238	-3.035	-567	365	-5.458	-718	-959	-3.221	-718	158
Mayo	-15.051	-8.810	-1.086	-1.350	-4.701	-1.423	-250	-6.241	-891	-1.073	-3.123	-1.132	-22
Junio	-15.435	-10.278	-1.673	-1.634	-5.060	-1.713	-198	-5.157	-1.641	-1.018	-2.371	-225	98
Julio	550	-3.521	624	-500	-2.214	-1.072	-359	4.071	813	519	1.902	631	206
Agosto	2.175	-32	-243	20	157	115	-81	2.207	397	629	921	206	54
Septiembre	2.428	3.497	2.423	921	-402	295	260	-1.069	1.717	-99	-2.473	-570	356
Octubre	5.467	3.371	371	982	1.078	764	176	2.096	450	439	184	664	359
Noviembre	-3.871	-1.735	-260	-254	-903	-341	23	-2.136	-512	-462	-1.145	-105	88
Diciembre	-13.528	-4.959	-2.735	-1.327	-696	-82	-119	-8.569	-2.573	-1.643	-3.144	-1.067	-142
<b>2015</b>													
Enero	7.388	2.584	42	710	1.195	212	425	4.804	-30	974	2.506	795	559
Febrero	2.411	-55	1.025	340	-533	-592	-295	2.466	826	542	697	224	177
Marzo	-5.007	-3.726	108	-518	-2.279	-947	-90	-1.281	155	-190	-1.111	-328	193
Abril	-12.160	-6.819	-661	-821	-3.449	-1.345	-543	-5.341	-337	-858	-3.070	-925	-151
Mayo	-16.097	-9.474	-935	-1.244	-4.511	-2.131	-653	-6.623	-668	-894	-3.374	-1.383	-304
Junio	-14.090	-10.039	-1.643	-1.335	-4.245	-2.180	-636	-4.051	-1.245	-889	-1.922	-23	28
Julio	-6.433	-7.159	-697	-1.042	-2.862	-1.779	-779	726	106	95	978	-272	-181
Agosto	4.035	810	-107	225	360	317	15	3.225	386	836	1.312	580	111
Septiembre	2.290	3.877	2.352	737	59	396	333	-1.587	1.708	-247	-2.429	-644	25
Octubre	5.328	3.574	666	911	973	735	289	1.754	159	502	18	645	430
Noviembre	-4.678	-1.969	-476	-211	-871	-436	25	-2.709	-557	-562	-1.294	-350	54
Diciembre	-9.284	-2.115	-2.466	-843	332	709	153	-7.169	-2.450	-1.278	-2.307	-984	-150
<b>2016</b>													
Enero	7.978	3.592	-55	766	1.400	755	726	4.386	53	851	1.812	1.184	486
Febrero	2.210	1.013	876	372	105	-50	-290	1.197	713	327	2	104	51
Marzo	-4.106	-2.342	-117	-235	-1.458	-411	-121	-1.764	-2	-443	-997	-333	11
Abril	-8.431	-5.264	-501	-622	-2.477	-1.182	-482	-3.167	-467	-552	-1.448	-752	52
Mayo	-12.637	-7.522	-1.032	-1.075	-3.076	-1.779	-560	-5.115	-813	-605	-2.278	-1.097	-322
Junio	-11.826	-9.031	-1.441	-1.133	-3.370	-2.133	-954	-2.795	-1.240	-510	-957	-198	110
Julio	-7.135	-6.729	-858	-760	-2.315	-1.940	-856	-406	-337	21	398	-264	-224
Agosto	3.159	142	-56	181	183	-6	-160	3.017	456	1.117	1.049	371	24
Septiembre	-2.032	1.955	1.958	653	-796	-121	261	-3.987	1.371	-454	-3.221	-1.371	-312
Octubre	773	1.253	379	216	186	162	310	-480	214	-26	-954	-243	529
Noviembre													
Diciembre													

TABLA 7. SEXO Y EDAD. Variación mensual relativa. Serie SISPE

PERIODO	TOTAL P.R.	HOMBRES						MUJERES					
		Total	< 25	25 - 29	30-44	45 - 54	> 55	Total	< 25	25 - 29	30-44	45 - 54	> 55
<b>2012</b>													
Enero	4,66	4,43	5,59	5,56	4,46	3,80	3,61	4,88	5,72	6,97	4,79	4,72	3,43
Febrero	2,91	3,30	7,03	4,49	2,90	3,04	1,18	2,54	7,51	2,90	1,90	2,35	1,47
Marzo	0,86	0,76	1,99	-0,45	0,34	1,15	1,39	0,95	2,08	0,22	0,60	1,17	1,41
Abril	0,08	-0,16	-1,28	-1,24	-0,58	1,00	1,03	0,32	-1,31	-1,41	0,41	0,96	1,35
Mayo	-0,30	-1,04	-2,81	-2,96	-1,37	0,51	0,36	0,43	-2,11	-0,64	0,62	1,21	1,00
Junio	-1,60	-2,40	-10,23	-4,71	-1,89	-0,16	0,32	-0,84	-9,90	-2,51	-0,07	0,86	0,91
Julio	0,23	-0,48	-4,13	-2,78	-0,17	0,68	0,92	0,90	-2,35	0,25	1,73	0,79	0,86
Agosto	0,93	0,66	-2,39	0,27	1,06	1,33	0,78	1,18	0,44	3,22	1,21	0,83	0,64
Septiembre	1,74	2,64	-11,82	4,77	1,47	1,53	0,46	0,91	9,57	0,96	-0,05	0,08	0,44
Octubre	2,40	2,86	3,95	4,36	2,90	2,52	1,51	1,97	4,65	2,78	1,61	1,95	0,99
Noviembre	0,80	1,05	0,36	0,50	0,88	1,93	1,02	0,57	0,25	-0,65	0,22	1,49	1,20
Diciembre	-1,68	-0,82	-9,90	-3,74	0,14	1,53	1,19	-2,50	-11,09	-5,67	-1,86	-0,58	-0,15
<b>2013</b>													
Enero	3,2	3,3	1,7	4,3	3,5	3,1	3,4	3,1	1,7	4,2	3,2	3,3	2,7
Febrero	1,45	1,40	3,92	1,56	1,02	1,28	0,98	1,49	5,34	1,54	1,16	0,96	1,25
Marzo	0,30	0,44	0,68	0,20	0,09	0,99	0,57	0,16	-0,16	-1,00	0,02	0,53	0,92
Abril	-0,48	-0,76	-1,02	-2,18	-1,27	0,41	-0,05	-0,20	0,17	-2,00	-0,52	0,44	0,66
Mayo	-1,49	-1,91	-3,10	-4,71	-2,78	-0,29	0,45	-1,08	-2,69	-2,86	-1,63	-0,07	0,86
Junio	-2,63	-3,54	-9,78	-5,77	-3,91	-1,78	-0,21	-1,74	-11,85	-4,15	-1,44	0,40	0,72
Julio	-0,63	-2,02	-4,26	-5,20	-2,29	-1,01	0,18	0,69	-1,98	-1,23	0,97	1,22	1,42
Agosto	0,28	-0,10	-3,36	-1,19	0,05	0,63	0,73	0,63	-0,02	1,02	0,76	0,57	0,43
Septiembre	0,70	1,34	13,68	2,31	-0,51	0,47	0,48	0,11	11,71	0,38	-1,61	-0,54	0,55
Octubre	0,92	1,42	3,58	3,71	1,03	0,79	0,80	0,47	2,35	1,34	-0,47	0,69	1,15
Noviembre	-0,45	-0,34	-0,48	-0,91	-0,59	-0,15	0,39	-0,55	-1,48	-1,84	-0,74	0,02	0,22
Diciembre	-2,67	-1,99	-11,91	-5,07	-1,24	0,51	-0,09	-3,32	-12,70	-6,95	-3,14	-1,30	-0,39
<b>2014</b>													
Enero	2,2	1,9	5,0	2,7	1,6	1,4	1,7	2,5	6,0	4,4	2,3	1,7	1,5
Febrero	0,39	0,40	0,87	1,27	-0,06	0,21	1,03	0,39	-1,35	0,98	0,43	0,38	0,74
Marzo	-0,48	-0,68	1,03	-1,66	-1,32	-0,67	0,43	-0,29	0,64	-1,36	-0,70	-0,01	0,50
Abril	-2,01	-2,07	-4,32	-5,09	-2,92	-0,84	0,79	-1,94	-3,55	-3,81	-2,76	-1,02	0,33
Mayo	-2,81	-3,38	-4,75	-5,85	-4,65	-2,12	-0,54	-2,26	-4,57	-4,44	-2,75	-1,62	-0,05
Junio	-2,96	-4,09	-7,68	-7,53	-5,25	-2,61	-0,43	-1,91	-8,82	-4,40	-2,15	-0,33	0,20
Julio	0,11	-1,46	3,10	-2,49	-2,43	-1,68	-0,78	1,54	4,79	2,35	1,76	0,92	0,42
Agosto	0,43	-0,01	-1,17	0,10	0,18	0,18	-0,18	0,82	2,23	2,78	0,84	0,30	0,11
Septiembre	0,48	1,47	11,82	4,70	-0,45	0,47	0,57	-0,40	9,45	-0,43	-2,23	-0,82	0,73
Octubre	1,07	1,40	1,62	4,79	1,21	1,21	0,38	0,78	2,26	1,90	0,17	0,97	0,73
Noviembre	-0,75	-0,71	-1,12	-1,18	-1,00	-0,53	0,05	-0,79	-2,52	-1,96	-1,05	-0,15	0,18
Diciembre	-2,64	-2,04	-11,88	-6,25	-0,78	-0,13	-0,26	-3,18	-12,98	-7,11	-2,93	-1,54	-0,29
<b>2015</b>													
Enero	1,5	1,1	0,2	3,6	1,4	0,3	0,9	1,8	-0,2	4,5	2,4	1,2	1,1
Febrero	0,48	-0,02	5,04	1,65	-0,60	-0,93	-0,64	0,93	4,80	2,41	0,65	0,33	0,35
Marzo	-0,98	-1,55	0,51	-2,47	-2,56	-1,50	-0,20	-0,48	0,86	-0,83	-1,03	-0,47	0,38
Abril	-2,42	-2,88	-3,08	-4,01	-3,98	-2,16	-1,18	-2,00	-1,85	-3,76	-2,88	-1,34	-0,30
Mayo	-3,28	-4,12	-4,49	-6,34	-5,42	-3,50	-1,44	-2,53	-3,74	-4,07	-3,26	-2,04	-0,60
Junio	-2,97	-4,55	-8,27	-7,26	-5,39	-3,71	-1,42	-1,59	-7,24	-4,22	-1,92	-0,03	0,06
Julio	-1,40	-3,40	-3,82	-6,11	-3,84	-3,15	-1,77	0,29	0,66	0,47	1,00	-0,41	-0,36
Agosto	0,89	0,40	-0,61	1,41	0,50	0,58	0,03	1,28	2,40	4,13	1,32	0,88	0,22
Septiembre	0,50	1,90	13,50	4,54	0,08	0,72	0,77	-0,62	10,39	-1,17	-2,42	-0,96	0,05
Octubre	1,16	1,72	3,37	5,37	1,35	1,33	0,66	0,69	0,88	2,41	0,02	0,98	0,86
Noviembre	-1,00	-0,93	-2,33	-1,18	-1,19	-0,78	0,06	-1,06	-3,04	-2,63	-1,32	-0,52	0,11
Diciembre	-2,01	-1,01	-12,35	-4,77	0,46	1,27	0,35	-2,84	-13,80	-6,15	-2,39	-1,48	-0,30
<b>2016</b>													
Enero	1,8	1,7	-0,3	4,6	1,9	1,3	1,6	1,8	0,3	4,4	1,9	1,8	1,0
Febrero	0,48	0,48	5,02	2,11	0,14	-0,09	-0,65	0,48	4,64	1,61	0,00	0,16	0,10
Marzo	-0,89	-1,10	-0,64	-1,31	-1,97	-0,72	-0,27	-0,70	-0,01	-2,14	-1,04	-0,50	0,02
Abril	-1,84	-2,51	-2,75	-3,51	-3,42	-2,08	-1,09	-1,27	-2,91	-2,73	-1,52	-1,13	0,10
Mayo	-2,81	-3,68	-5,83	-6,28	-4,39	-3,20	-1,27	-2,08	-5,21	-3,07	-2,43	-1,67	-0,63
Junio	-2,70	-4,59	-8,64	-7,07	-5,03	-3,96	-2,20	-1,16	-8,39	-2,67	-1,05	-0,31	0,22
Julio	-1,68	-3,58	-5,63	-5,10	-3,64	-3,75	-2,02	-0,17	-2,49	0,11	0,44	-0,41	-0,44
Agosto	0,76	0,08	-0,39	1,28	0,30	-0,01	-0,39	1,27	3,45	6,01	1,15	0,58	0,05
Septiembre	-0,48	1,08	13,68	4,56	-1,29	-0,24	0,63	-1,66	10,03	-2,30	-3,50	-2,13	-0,62
Octubre	0,18	0,68	2,33	1,44	0,31	0,33	0,74	-0,20	1,42	-0,13	-1,08	-0,39	1,05
Noviembre													
Diciembre													

TABLA 8. SEXO Y EDAD. Variación anual absoluta. Serie SISPE

PERIODO	TOTAL P.R.	HOMBRES						MUJERES					
		Total	< 25	25 - 29	30-44	45 - 54	> 55	Total	< 25	25 - 29	30-44	45 - 54	> 55
<b>2012</b>													
Enero	38.997	19.516	670	-476	6.781	7.932	4.609	19.481	1.253	98	5.620	7.507	5.003
Febrero	48.204	26.019	1.398	560	9.676	9.209	5.176	22.185	1.689	447	6.671	8.223	5.155
Marzo	48.850	26.095	1.167	486	9.655	9.344	5.443	22.755	1.484	640	7.113	8.237	5.281
Abril	52.247	26.837	1.285	783	9.542	9.636	5.591	25.410	1.630	1.009	8.205	8.861	5.705
Mayo	53.864	27.409	1.035	890	9.987	10.097	5.400	26.455	1.380	1.083	9.147	9.182	5.663
Junio	51.735	27.139	241	883	10.281	10.195	5.539	24.596	803	863	8.653	8.677	5.600
Julio	52.464	27.823	152	918	10.565	10.525	5.663	24.641	450	776	9.272	8.609	5.534
Agosto	52.264	27.917	291	815	10.728	10.394	5.689	24.347	393	896	9.223	8.359	5.476
Septiembre	51.251	27.517	21	1.261	10.522	10.203	5.510	23.734	-29	1.279	9.132	8.022	5.330
Octubre	52.329	26.750	-301	1.166	10.293	10.297	5.295	25.579	-102	1.540	10.869	8.149	5.123
Noviembre	60.750	29.958	-136	1.578	11.707	11.271	5.538	30.792	464	2.348	13.107	9.434	5.439
Diciembre	55.775	26.939	-613	894	10.526	10.856	5.276	28.836	263	1.549	12.288	9.393	5.343
<b>2013</b>													
Enero	50.454	25.066	-1.622	591	9.919	10.801	5.377	25.388	-599	891	10.987	8.909	5.200
Febrero	43.665	20.599	-2.540	-216	8.030	9.971	5.354	23.066	-1.123	531	10.294	8.185	5.179
Marzo	40.876	19.854	-2.942	-29	7.774	9.978	5.073	21.022	-1.666	179	9.629	7.845	5.035
Abril	37.713	18.123	-2.833	-300	6.920	9.679	4.657	19.590	-1.301	9	8.517	7.570	4.795
Mayo	30.820	15.475	-2.832	-787	5.191	9.188	4.715	15.345	-1.408	-614	5.805	6.782	4.780
Junio	24.598	11.955	-2.426	-1.034	2.834	8.081	4.500	12.643	-1.709	-1.045	4.134	6.526	4.737
Julio	19.979	7.814	-2.355	-1.619	547	7.020	4.221	12.165	-1.596	-1.434	3.293	6.869	5.033
Agosto	16.644	5.879	-2.516	-1.977	-511	6.652	4.231	10.765	-1.693	-2.046	2.790	6.745	4.969
Septiembre	11.244	2.641	-2.412	-2.656	-2.607	6.056	4.260	8.603	-1.437	-2.216	894	6.322	5.040
Octubre	3.404	-1.096	-2.599	-2.928	-4.642	5.064	4.009	4.500	-2.005	-2.655	-1.579	5.577	5.162
Noviembre	-3.493	-4.816	-2.822	-3.301	-6.239	3.774	3.772	1.323	-2.396	-2.953	-2.725	4.634	4.763
Diciembre	-8.921	-7.877	-3.053	-3.512	-7.708	3.151	3.245	-1.044	-2.483	-3.118	-4.189	4.106	4.640
<b>2014</b>													
Enero	-14.566	-11.692	-2.376	-4.043	-9.974	2.107	2.594	-2.874	-1.698	-3.195	-5.319	3.134	4.204
Febrero	-20.525	-14.524	-3.184	-4.177	-11.214	1.406	2.645	-6.001	-3.150	-3.386	-6.238	2.758	4.015
Marzo	-24.872	-17.600	-3.123	-4.645	-12.717	291	2.594	-7.272	-2.985	-3.444	-7.083	2.392	3.848
Abril	-33.116	-20.965	-3.879	-5.252	-14.266	-549	2.981	-12.151	-3.742	-3.831	-9.663	1.372	3.713
Mayo	-39.697	-24.402	-4.135	-5.269	-15.757	-1.776	2.535	-15.295	-4.009	-4.102	-10.780	290	3.306
Junio	-40.416	-24.920	-3.273	-5.347	-16.438	-2.291	2.429	-15.496	-2.971	-3.991	-11.404	-209	3.079
Julio	-36.422	-23.073	-1.653	-4.526	-16.186	-2.698	1.990	-13.349	-1.763	-3.150	-10.662	-412	2.638
Agosto	-35.752	-22.841	-1.143	-4.218	-16.077	-2.993	1.590	-12.911	-1.363	-2.785	-10.657	-600	2.494
Septiembre	-37.120	-22.834	-1.679	-3.847	-15.938	-3.007	1.637	-14.286	-1.933	-2.984	-11.170	-795	2.596
Octubre	-36.710	-23.200	-2.189	-3.770	-15.937	-2.766	1.462	-13.510	-1.996	-2.895	-10.426	-613	2.420
Noviembre	-38.092	-24.025	-2.327	-3.793	-16.211	-3.004	1.310	-14.067	-2.177	-2.869	-10.690	-733	2.402
Diciembre	-36.914	-23.684	-2.042	-3.850	-15.598	-3.427	1.233	-13.230	-1.957	-2.706	-10.120	-892	2.445
<b>2015</b>													
Enero	-41.316	-26.154	-3.121	-3.772	-16.039	-4.128	906	-15.162	-3.135	-2.793	-10.281	-1.261	2.308
Febrero	-41.066	-27.268	-2.301	-3.741	-16.508	-4.860	142	-13.798	-2.034	-2.498	-10.091	-1.305	2.130
Marzo	-43.438	-29.171	-2.436	-3.848	-17.393	-5.351	-143	-14.267	-2.007	-2.341	-10.378	-1.625	2.084
Abril	-44.633	-30.483	-2.065	-3.431	-17.807	-6.129	-1.051	-14.150	-1.626	-2.240	-10.227	-1.832	1.775
Mayo	-45.679	-31.147	-1.914	-3.325	-17.617	-6.837	-1.454	-14.532	-1.403	-2.061	-10.478	-2.083	1.493
Junio	-44.334	-30.908	-1.884	-3.026	-16.802	-7.304	-1.892	-13.426	-1.007	-1.932	-10.029	-1.881	1.423
Julio	-51.317	-34.546	-3.205	-3.568	-17.450	-8.011	-2.312	-16.771	-1.714	-2.356	-10.953	-2.784	1.036
Agosto	-49.457	-33.704	-3.069	-3.363	-17.247	-7.809	-2.216	-15.753	-1.725	-2.149	-10.562	-2.410	1.093
Septiembre	-49.595	-33.324	-3.140	-3.547	-16.786	-7.708	-2.143	-16.271	-1.734	-2.297	-10.518	-2.484	762
Octubre	-49.734	-33.121	-2.845	-3.618	-16.891	-7.737	-2.030	-16.613	-2.025	-2.234	-10.684	-2.503	833
Noviembre	-50.541	-33.355	-3.061	-3.575	-16.859	-7.832	-2.028	-17.186	-2.070	-2.334	-10.833	-2.748	799
Diciembre	-46.297	-30.511	-2.792	-3.091	-15.831	-7.041	-1.756	-15.786	-1.947	-1.969	-9.996	-2.665	791
<b>2016</b>													
Enero	-45.707	-29.503	-2.889	-3.035	-15.626	-6.498	-1.455	-16.204	-1.864	-2.092	-10.690	-2.276	718
Febrero	-45.908	-28.435	-3.038	-3.003	-14.988	-5.956	-1.450	-17.473	-1.977	-2.307	-11.385	-2.396	592
Marzo	-45.007	-27.051	-3.263	-2.720	-14.167	-5.420	-1.481	-17.956	-2.134	-2.560	-11.271	-2.401	410
Abril	-41.278	-25.496	-3.103	-2.521	-13.195	-5.257	-1.420	-15.782	-2.264	-2.254	-9.649	-2.228	613
Mayo	-37.818	-23.544	-3.200	-2.352	-11.760	-4.905	-1.327	-14.274	-2.409	-1.965	-8.553	-1.942	595
Junio	-35.554	-22.536	-2.998	-2.150	-10.885	-4.858	-1.645	-13.018	-2.404	-1.586	-7.588	-2.117	677
Julio	-36.256	-22.106	-3.159	-1.868	-10.338	-5.019	-1.722	-14.150	-2.847	-1.660	-8.168	-2.109	634
Agosto	-37.132	-22.774	-3.108	-1.912	-10.515	-5.342	-1.897	-14.358	-2.777	-1.379	-8.431	-2.318	547
Septiembre	-41.454	-24.696	-3.502	-1.996	-11.370	-5.859	-1.969	-16.758	-3.114	-1.586	-9.223	-3.045	210
Octubre	-46.009	-27.017	-3.789	-2.691	-12.157	-6.432	-1.948	-18.992	-3.059	-2.114	-10.195	-3.933	309
Noviembre													
Diciembre													

TABLA 9. SEXO Y EDAD. Variación anual relativa. Series SISPE

PERIODO	TOTAL P.R.	HOMBRES						MUJERES					
		Total	< 25	25 - 29	30-44	45 - 54	> 55	Total	< 25	25 - 29	30-44	45 - 54	> 55
<b>2012</b>													
Enero	8,38	8,07	2,28	-1,45	6,56	18,04	14,31	8,71	5,80	0,35	5,66	16,78	16,61
Febrero	10,16	10,60	4,57	1,69	9,22	20,60	16,12	9,69	7,39	1,57	6,57	18,02	16,93
Marzo	10,18	10,55	3,77	1,47	9,12	20,63	16,88	9,78	6,29	2,22	6,91	17,72	17,15
Abril	10,91	11,35	4,54	2,81	9,65	19,99	16,86	10,47	7,12	3,74	7,70	17,08	16,58
Mayo	11,32	11,76	3,73	3,31	10,30	21,02	16,12	10,90	6,10	4,05	8,61	17,56	16,25
Junio	11,02	11,95	0,94	3,45	10,87	21,31	16,54	10,15	3,85	3,29	8,11	16,27	15,88
Julio	11,16	12,36	0,62	3,70	11,22	21,97	16,80	10,07	2,18	2,94	8,58	15,97	15,50
Agosto	11,00	12,31	1,22	3,26	11,28	21,29	16,73	9,81	1,89	3,30	8,42	15,29	15,21
Septiembre	10,56	11,77	0,08	4,90	10,86	20,44	16,04	9,44	-0,12	4,73	8,33	14,57	14,67
Octubre	10,53	11,05	-1,06	4,31	10,27	20,06	15,05	10,04	-0,42	5,58	9,90	14,51	13,86
Noviembre	12,32	12,39	-0,48	5,90	11,74	21,86	15,67	12,25	1,94	8,83	12,16	16,90	14,64
Diciembre	11,41	11,11	-2,36	3,39	10,41	20,51	14,62	11,71	1,23	6,01	11,55	16,93	14,37
<b>2013</b>													
Enero	9,86	9,90	-5,91	2,12	9,39	19,66	14,38	9,83	-2,64	3,23	9,86	15,33	13,52
Febrero	8,30	7,87	-8,64	-0,74	7,39	17,61	14,15	8,71	-4,61	1,87	9,06	13,76	13,27
Marzo	7,70	7,53	-9,82	-0,10	7,13	17,42	13,22	7,87	-6,70	0,63	8,43	13,04	12,72
Abril	7,10	6,89	-9,58	-1,05	6,38	16,73	12,02	7,31	-5,30	0,03	7,42	12,46	11,96
Mayo	5,82	5,94	-9,85	-2,83	4,85	15,80	12,12	5,70	-5,86	-2,21	5,03	11,03	11,80
Junio	4,72	4,70	-9,40	-3,91	2,70	13,92	11,53	4,73	-7,90	-3,85	3,58	10,52	11,59
Julio	3,82	3,09	-9,52	-6,29	0,52	12,01	10,72	4,52	-7,55	-5,27	2,81	10,99	12,21
Agosto	3,16	2,31	-10,42	-7,67	-0,48	11,23	10,66	3,95	-7,98	-7,29	2,35	10,70	11,98
Septiembre	2,10	1,01	-8,93	-9,83	-2,43	10,07	10,68	3,13	-6,18	-7,82	0,75	10,02	12,09
Octubre	0,62	-0,41	-9,26	-10,38	-4,20	8,22	9,91	1,60	-8,24	-9,11	-1,31	8,67	12,27
Noviembre	-0,63	-1,77	-10,02	-11,65	-5,60	6,01	9,23	0,47	-9,82	-10,20	-2,25	7,10	11,18
Diciembre	-1,64	-2,92	-12,03	-12,87	-6,91	4,94	7,84	-0,38	-11,45	-11,42	-3,53	6,33	10,91
<b>2014</b>													
Enero	9,86	9,90	-5,91	2,12	9,39	19,66	14,38	9,83	-2,64	3,23	9,86	15,33	13,52
Febrero	8,30	7,87	-8,64	-0,74	7,39	17,61	14,15	8,71	-4,61	1,87	9,06	13,76	13,27
Marzo	7,70	7,53	-9,82	-0,10	7,13	17,42	13,22	7,87	-6,70	0,63	8,43	13,04	12,72
Abril	7,10	6,89	-9,58	-1,05	6,38	16,73	12,02	7,31	-5,30	0,03	7,42	12,46	11,96
Mayo	5,82	5,94	-9,85	-2,83	4,85	15,80	12,12	5,70	-5,86	-2,21	5,03	11,03	11,80
Junio	4,72	4,70	-9,40	-3,91	2,70	13,92	11,53	4,73	-7,90	-3,85	3,58	10,52	11,59
Julio	3,82	3,09	-9,52	-6,29	0,52	12,01	10,72	4,52	-7,55	-5,27	2,81	10,99	12,21
Agosto	3,16	2,31	-10,42	-7,67	-0,48	11,23	10,66	3,95	-7,98	-7,29	2,35	10,70	11,98
Septiembre	2,10	1,01	-8,93	-9,83	-2,43	10,07	10,68	3,13	-6,18	-7,82	0,75	10,02	12,09
Octubre	9,53	9,95	-1,07	4,14	9,32	16,71	13,08	9,12	-0,42	5,29	9,01	12,67	12,17
Noviembre	10,97	11,03	-0,48	5,57	10,50	17,94	13,54	10,92	1,90	8,11	10,84	14,46	12,77
Diciembre	10,24	10,00	-2,41	3,28	9,43	17,02	12,75	10,48	1,21	5,67	10,36	14,48	12,56
<b>2015</b>													
Enero	-7,55	-9,81	-13,31	-15,46	-15,20	-6,08	2,00	-5,40	-15,40	-11,06	-8,78	-1,80	4,82
Febrero	-7,47	-10,19	-9,72	-15,14	-15,65	-7,15	0,31	-4,90	-10,13	-9,80	-8,58	-1,85	4,42
Marzo	-7,94	-10,97	-10,19	-15,84	-16,71	-7,92	-0,31	-5,08	-9,93	-9,31	-8,88	-2,31	4,30
Abril	-8,33	-11,71	-9,03	-14,88	-17,62	-9,15	-2,27	-5,14	-8,34	-9,26	-9,00	-2,63	3,65
Mayo	-8,77	-12,38	-8,79	-15,31	-18,28	-10,43	-3,15	-5,40	-7,54	-8,92	-9,49	-3,04	3,07
Junio	-8,77	-12,81	-9,37	-15,07	-18,40	-11,44	-4,12	-5,08	-5,94	-8,74	-9,28	-2,75	2,92
Julio	-10,14	-14,53	-15,46	-18,23	-19,59	-12,76	-5,07	-6,25	-9,65	-10,42	-9,96	-4,04	2,12
Agosto	-9,73	-14,18	-14,98	-17,16	-19,33	-12,42	-4,87	-5,82	-9,50	-9,25	-9,52	-3,48	2,23
Septiembre	-9,71	-13,82	-13,70	-17,29	-18,90	-12,20	-4,68	-6,04	-8,72	-9,92	-9,70	-3,62	1,55
Octubre	-9,64	-13,54	-12,22	-16,83	-18,79	-12,10	-4,42	-6,12	-9,96	-9,47	-9,84	-3,61	1,68
Noviembre	-9,87	-13,73	-13,29	-16,83	-18,94	-12,32	-4,41	-6,38	-10,44	-10,09	-10,08	-3,97	1,61
Diciembre	-9,28	-12,83	-13,76	-15,52	-17,93	-11,09	-3,83	-6,05	-11,29	-9,17	-9,58	-3,91	1,59
<b>2016</b>													
Enero	-9,03	-12,27	-14,21	-14,71	-17,46	-10,20	-3,14	-6,10	-10,83	-9,32	-10,01	-3,30	1,43
Febrero	-9,03	-11,83	-14,22	-14,32	-16,84	-9,43	-3,15	-6,52	-10,96	-10,03	-10,59	-3,47	1,18
Marzo	-8,94	-11,43	-15,20	-13,30	-16,34	-8,72	-3,23	-6,73	-11,73	-11,23	-10,59	-3,49	0,81
Abril	-8,40	-11,09	-14,91	-12,84	-15,85	-8,64	-3,13	-6,04	-12,67	-10,27	-9,34	-3,28	1,22
Mayo	-7,96	-10,68	-16,10	-12,79	-14,94	-8,35	-2,97	-5,60	-14,01	-9,33	-8,55	-2,92	1,19
Junio	-7,71	-10,71	-16,45	-12,61	-14,61	-8,59	-3,73	-5,19	-15,07	-7,87	-7,74	-3,19	1,35
Julio	-7,97	-10,88	-18,02	-11,67	-14,43	-9,17	-3,98	-5,63	-17,73	-8,19	-8,25	-3,19	1,27
Agosto	-8,10	-11,16	-17,84	-11,78	-14,61	-9,70	-4,38	-5,64	-16,89	-6,54	-8,40	-3,47	1,09
Septiembre	-8,99	-11,88	-17,71	-11,76	-15,78	-10,56	-4,51	-6,62	-17,16	-7,61	-9,42	-4,61	0,42
Octubre	-9,87	-12,78	-18,53	-15,05	-16,65	-11,45	-4,44	-7,45	-16,71	-9,90	-10,41	-5,89	0,61
Noviembre													
Diciembre													

TABLA 10. ACTIVIDAD ECONÓMICA. Series SISPE

PERIODO	Total P.R.	Agricultura	Industria	Construc.	Servicios	S/E anterior
<b>2012</b>						
Enero	511.465	3.677	42.195	76.260	366.525	22.808
Febrero	526.374	3.951	43.027	77.772	377.784	23.840
Marzo	530.875	4.028	43.379	77.598	381.269	24.601
Abril	531.317	3.925	43.621	77.064	382.177	24.530
Mayo	529.740	3.739	44.339	75.516	381.938	24.208
Junio	521.246	3.709	43.843	73.611	376.953	23.130
Julio	522.421	3.720	43.442	72.214	380.174	22.871
Agosto	527.261	3.659	43.717	71.825	385.729	22.331
Septiembre	536.457	3.733	44.212	72.875	391.524	24.113
Octubre	549.354	4.279	45.122	73.798	401.688	24.467
Noviembre	553.762	4.439	45.400	74.731	404.552	24.640
Diciembre	544.484	4.361	45.213	75.693	396.490	22.727
<b>2013</b>						
Enero	561.919	4.420	46.389	76.602	411.972	22.536
Febrero	570.039	4.540	46.635	76.942	418.531	23.391
Marzo	571.751	4.528	46.696	77.221	419.351	23.955
Abril	569.030	4.355	46.494	76.167	417.710	24.304
Mayo	560.560	4.146	45.567	74.106	412.553	24.188
Junio	545.844	4.022	44.571	71.409	402.453	23.389
Julio	542.400	3.976	43.572	68.936	402.575	23.341
Agosto	543.905	3.898	43.770	68.144	405.299	22.794
Septiembre	547.701	3.946	43.867	68.292	406.816	24.780
Octubre	552.758	4.441	44.074	68.621	410.207	25.415
Noviembre	550.269	4.743	43.798	68.373	407.656	25.699
Diciembre	535.563	4.550	43.269	69.289	394.513	23.942
<b>2014</b>						
Enero	547.353	4.592	43.571	68.898	405.558	24.734
Febrero	549.514	4.755	43.337	68.562	407.551	25.309
Marzo	546.879	5.033	43.058	67.279	405.229	26.280
Abril	535.914	4.935	42.618	66.328	395.944	26.089
Mayo	520.863	4.673	41.362	64.069	385.105	25.654
Junio	505.428	4.507	40.107	61.243	374.614	24.957
Julio	505.978	4.316	39.165	58.425	378.332	25.740
Agosto	508.153	4.244	39.302	57.358	381.655	25.594
Septiembre	510.581	4.268	39.324	58.167	381.604	27.218
Octubre	516.048	4.801	39.733	57.862	386.445	27.207
Noviembre	512.177	4.841	39.210	57.412	383.420	27.294
Diciembre	498.649	4.675	38.595	58.349	371.291	25.739
<b>2015</b>						
Enero	506.037	4.776	38.502	57.825	379.463	25.471
Febrero	508.448	4.824	38.007	56.942	382.301	26.374
Marzo	503.441	4.802	37.217	55.916	378.539	26.967
Abril	491.281	4.585	36.222	54.322	369.235	26.917
Mayo	475.184	4.310	34.943	52.305	357.011	26.615
Junio	461.094	4.235	33.521	50.165	347.160	26.013
Julio	454.661	4.022	32.217	47.583	344.892	25.947
Agosto	458.696	3.958	32.376	47.207	349.546	25.609
Septiembre	460.986	3.897	32.490	47.988	349.466	27.145
Octubre	466.314	4.327	32.794	48.440	353.187	27.566
Noviembre	461.636	4.347	32.379	48.244	349.100	27.566
Diciembre	452.352	4.216	32.177	49.759	340.687	25.513
<b>2016</b>						
Enero	460.330	4.234	32.655	49.440	349.046	24.955
Febrero	462.540	4.383	32.451	48.672	351.416	25.618
Marzo	458.434	4.326	32.036	47.976	348.288	25.808
Abril	450.003	4.193	31.446	46.838	341.887	25.639
Mayo	437.366	3.955	30.435	44.921	332.954	25.101
Junio	425.540	3.798	29.369	42.637	325.324	24.412
Julio	418.405	3.685	28.042	40.541	322.329	23.808
Agosto	421.564	3.550	28.054	39.999	326.617	23.344
Septiembre	419.532	3.454	28.096	40.238	323.128	24.616
Octubre	420.305	3.761	28.240	40.139	323.305	24.860
Noviembre						
Diciembre						



TABLA 11. ACTIVIDAD ECONÓMICA. Variación mensual absoluta. Series SISPE

PERIODO	Total P.R.	Agricultura	Industria	Construc.	Servicios	S/E anterior
<b>2012</b>						
Enero	22.756	206	1.580	1.038	19.310	622
Febrero	14.909	274	832	1.512	11.259	1.032
Marzo	4.501	77	352	-174	3.485	761
Abril	442	-103	242	-534	908	-71
Mayo	-1.577	-186	718	-1.548	-239	-322
Junio	-8.494	-30	-496	-1.905	-4.985	-1.078
Julio	1.175	11	-401	-1.397	3.221	-259
Agosto	4.840	-61	275	-389	5.555	-540
Septiembre	9.196	74	495	1.050	5.795	1.782
Octubre	12.897	546	910	923	10.164	354
Noviembre	4.408	160	278	933	2.864	173
Diciembre	-9.278	-78	-187	962	-8.062	-1.913
<b>2013</b>						
Enero	17.435	59	1.176	909	15.482	-191
Febrero	8.120	120	246	340	6.559	855
Marzo	1.712	-12	61	279	820	564
Abril	-2.721	-173	-202	-1.054	-1.641	349
Mayo	-8.470	-209	-927	-2.061	-5.157	-116
Junio	-14.716	-124	-996	-2.697	-10.100	-799
Julio	-3.444	-46	-999	-2.473	122	-48
Agosto	1.505	-78	198	-792	2.724	-547
Septiembre	3.796	48	97	148	1.517	1.986
Octubre	5.057	495	207	329	3.391	635
Noviembre	-2.489	302	-276	-248	-2.551	284
Diciembre	-14.706	-193	-529	916	-13.143	-1.757
<b>2014</b>						
Enero	11.790	42	302	-391	11.045	792
Febrero	2.161	163	-234	-336	1.993	575
Marzo	-2.635	278	-279	-1.283	-2.322	971
Abril	-10.965	-98	-440	-951	-9.285	-191
Mayo	-15.051	-262	-1.256	-2.259	-10.839	-435
Junio	-15.435	-166	-1.255	-2.826	-10.491	-697
Julio	550	-191	-942	-2.818	3.718	783
Agosto	2.175	-72	137	-1.067	3.323	-146
Septiembre	2.428	24	22	809	-51	1.624
Octubre	5.467	533	409	-305	4.841	-11
Noviembre	-3.871	40	-523	-450	-3.025	87
Diciembre	-13.528	-166	-615	937	-12.129	-1.555
<b>2015</b>						
Enero	7.388	101	-93	-524	8.172	-268
Febrero	2.411	48	-495	-883	2.838	903
Marzo	-5.007	-22	-790	-1.026	-3.762	593
Abril	-12.160	-217	-995	-1.594	-9.304	-50
Mayo	-16.097	-275	-1.279	-2.017	-12.224	-302
Junio	-14.090	-75	-1.422	-2.140	-9.851	-602
Julio	-6.433	-213	-1.304	-2.582	-2.268	-66
Agosto	4.035	-64	159	-376	4.654	-338
Septiembre	2.290	-61	114	781	-80	1.536
Octubre	5.328	430	304	452	3.721	421
Noviembre	-4.678	20	-415	-196	-4.087	0
Diciembre	-9.284	-131	-202	1.515	-8.413	-2.053
<b>2016</b>						
Enero	7.978	18	478	-319	8.359	-558
Febrero	2.210	149	-204	-768	2.370	663
Marzo	-4.106	-57	-415	-696	-3.128	190
Abril	-8.431	-133	-590	-1.138	-6.401	-169
Mayo	-12.637	-238	-1.011	-1.917	-8.933	-538
Junio	-11.826	-157	-1.066	-2.284	-7.630	-689
Julio	-7.135	-113	-1.327	-2.096	-2.995	-604
Agosto	3.159	-135	12	-542	4.288	-464
Septiembre	-2.032	-96	42	239	-3.489	1.272
Octubre	773	307	144	-99	177	244
Noviembre						
Diciembre						

TABLA 12. ACTIVIDAD ECONÓMICA. Variación mensual relativa. Series SISPE

PERIODO	Total P.R.	Agricultura	Industria	Construc.	Servicios	S/E anterior
<b>2012</b>						
Enero	4,82	7,03	4,00	1,42	5,76	2,91
Febrero	2,91	7,45	1,97	1,98	3,07	4,52
Marzo	0,86	1,95	0,82	-0,22	0,92	3,19
Abril	0,08	-2,56	0,56	-0,69	0,24	-0,29
Mayo	-0,30	-4,74	1,65	-2,01	-0,06	-1,31
Junio	-1,60	-0,80	-1,12	-2,52	-1,31	-4,45
Julio	0,23	0,30	-0,91	-1,90	0,85	-1,12
Agosto	0,93	-1,64	0,63	-0,54	1,46	-2,36
Septiembre	1,74	2,02	1,13	1,46	1,50	7,98
Octubre	2,40	14,63	2,06	1,27	2,60	1,47
Noviembre	0,80	3,74	0,62	1,26	0,71	0,71
Diciembre	-1,68	-1,76	-0,41	1,29	-1,99	-7,76
<b>2013</b>						
Enero	3,20	1,35	2,60	1,20	3,90	-0,84
Febrero	1,45	2,71	0,53	0,44	1,59	3,79
Marzo	0,30	-0,26	0,13	0,36	0,20	2,41
Abril	-0,48	-3,82	-0,43	-1,36	-0,39	1,46
Mayo	-1,49	-4,80	-1,99	-2,71	-1,23	-0,48
Junio	-2,63	-2,99	-2,19	-3,64	-2,45	-3,30
Julio	-0,63	-1,14	-2,24	-3,46	0,03	-0,21
Agosto	0,28	-1,96	0,45	-1,15	0,68	-2,34
Septiembre	0,70	1,23	0,22	0,22	0,37	8,71
Octubre	0,92	12,54	0,47	0,48	0,83	2,56
Noviembre	-0,45	6,80	-0,63	-0,36	-0,62	1,12
Diciembre	-2,67	-4,07	-1,21	1,34	-3,22	-6,84
<b>2014</b>						
Enero	2,20	0,92	0,70	-0,56	2,80	3,31
Febrero	0,39	3,55	-0,54	-0,49	0,49	2,32
Marzo	-0,48	5,85	-0,64	-1,87	-0,57	3,84
Abril	-2,01	-1,95	-1,02	-1,41	-2,29	-0,73
Mayo	-2,81	-5,31	-2,95	-3,41	-2,74	-1,67
Junio	-2,96	-3,55	-3,03	-4,41	-2,72	-2,72
Julio	0,11	-4,24	-2,35	-4,60	0,99	3,14
Agosto	0,43	-1,67	0,35	-1,83	0,88	-0,57
Septiembre	0,48	0,57	0,06	1,41	-0,01	6,35
Octubre	1,07	12,49	1,04	-0,52	1,27	-0,04
Noviembre	-0,75	0,83	-1,32	-0,78	-0,78	0,32
Diciembre	-2,64	-3,43	-1,57	1,63	-3,16	-5,70
<b>2015</b>						
Enero	1,48	2,16	-0,24	-0,90	2,20	-1,04
Febrero	0,48	1,01	-1,29	-1,53	0,75	3,55
Marzo	-0,98	-0,46	-2,08	-1,80	-0,98	2,25
Abril	-2,42	-4,52	-2,67	-2,85	-2,46	-0,19
Mayo	-3,28	-6,00	-3,53	-3,71	-3,31	-1,12
Junio	-2,97	-1,74	-4,07	-4,09	-2,76	-2,26
Julio	-1,40	-5,03	-3,89	-5,15	-0,65	-0,25
Agosto	0,89	-1,59	0,49	-0,79	1,35	-1,30
Septiembre	0,50	-1,54	0,35	1,65	-0,02	6,00
Octubre	1,16	11,03	0,94	0,94	1,06	1,55
Noviembre	-1,00	0,46	-1,27	-0,40	-1,16	0,00
Diciembre	-2,01	-3,01	-0,62	3,14	-2,41	-7,45
<b>2016</b>						
Enero	1,76	0,43	1,49	-0,64	2,45	-2,19
Febrero	0,48	3,52	-0,62	-1,55	0,68	2,66
Marzo	-0,89	-1,30	-1,28	-1,43	-0,89	0,74
Abril	-1,84	-3,07	-1,84	-2,37	-1,84	-0,65
Mayo	-2,81	-5,68	-3,22	-4,09	-2,61	-2,10
Junio	-2,70	-3,97	-3,50	-5,08	-2,29	-2,74
Julio	-1,68	-2,98	-4,52	-4,92	-0,92	-2,47
Agosto	0,76	-3,66	0,04	-1,34	1,33	-1,95
Septiembre	-0,48	-2,70	0,15	0,60	-1,07	5,45
Octubre	0,18	8,89	0,51	-0,25	0,05	0,99
Noviembre						
Diciembre						

TABLA 13. ACTIVIDAD ECONÓMICA. Variación anual absoluta. Serie SISPE

PERIODO	Total P.R.	Agricultura	Industria	Construc.	Servicios	S/E anterior
<b>2012</b>						
Enero	38.997,00	748,00	2.665,00	2.954,00	31.220,00	1.410,00
Febrero	48.204,00	887,00	3.568,00	4.650,00	37.368,00	1.731,00
Marzo	48.850,00	840,00	3.945,00	3.914,00	38.496,00	1.655,00
Abril	52.247,00	729,00	4.506,00	2.822,00	42.630,00	1.560,00
Mayo	53.864,00	562,00	5.369,00	2.721,00	43.997,00	1.215,00
Junio	51.735,00	580,00	4.678,00	2.717,00	43.009,00	751,00
Julio	52.464,00	535,00	4.540,00	2.906,00	43.790,00	693,00
Agosto	52.264,00	565,00	4.362,00	2.619,00	43.815,00	903,00
Septiembre	51.251,00	576,00	4.160,00	2.123,00	43.322,00	1.070,00
Octubre	52.329,00	743,00	4.179,00	1.064,00	45.478,00	865,00
Noviembre	60.750,00	910,00	4.861,00	1.672,00	52.264,00	1.043,00
Diciembre	55.775,00	890,00	4.598,00	471,00	49.275,00	541,00
<b>2013</b>						
Enero	50.454,00	743,00	4.194,00	342,00	45.447,00	-272,00
Febrero	43.665,00	589,00	3.608,00	-830,00	40.747,00	-449,00
Marzo	40.876,00	500,00	3.317,00	-377,00	38.082,00	-646,00
Abril	37.713,00	430,00	2.873,00	-897,00	35.533,00	-226,00
Mayo	30.820,00	407,00	1.228,00	-1.410,00	30.615,00	-20,00
Junio	24.598,00	313,00	728,00	-2.202,00	25.500,00	259,00
Julio	19.979,00	256,00	130,00	-3.278,00	22.401,00	470,00
Agosto	16.644,00	239,00	53,00	-3.681,00	19.570,00	463,00
Septiembre	11.244,00	213,00	-345,00	-4.583,00	15.292,00	667,00
Octubre	3.404,00	162,00	-1.048,00	-5.177,00	8.519,00	948,00
Noviembre	-3.493,00	304,00	-1.602,00	-6.358,00	3.104,00	1.059,00
Diciembre	-8.921,00	189,00	-1.944,00	-6.404,00	-1.977,00	1.215,00
<b>2014</b>						
Enero	-14.566,00	172,00	-2.818,00	-7.704,00	-6.414,00	2.198,00
Febrero	-20.525,00	215,00	-3.298,00	-8.380,00	-10.980,00	1.918,00
Marzo	-24.872,00	505,00	-3.638,00	-9.942,00	-14.122,00	2.325,00
Abril	-33.116,00	580,00	-3.876,00	-9.839,00	-21.766,00	1.785,00
Mayo	-39.697,00	527,00	-4.205,00	-10.037,00	-27.448,00	1.466,00
Junio	-40.416,00	485,00	-4.464,00	-10.166,00	-27.839,00	1.568,00
Julio	-36.422,00	340,00	-4.407,00	-10.511,00	-24.243,00	2.399,00
Agosto	-35.752,00	346,00	-4.468,00	-10.786,00	-23.644,00	2.800,00
Septiembre	-37.120,00	322,00	-4.543,00	-10.125,00	-25.212,00	2.438,00
Octubre	-36.710,00	360,00	-4.341,00	-10.759,00	-23.762,00	1.792,00
Noviembre	-38.092,00	98,00	-4.588,00	-10.961,00	-24.236,00	1.595,00
Diciembre	-36.914,00	125,00	-4.674,00	-10.940,00	-23.222,00	1.797,00
<b>2015</b>						
Enero	-41.316,00	184,00	-5.069,00	-11.073,00	-26.095,00	737,00
Febrero	-41.066,00	69,00	-5.330,00	-11.620,00	-25.250,00	1.065,00
Marzo	-43.438,00	-231,00	-5.841,00	-11.363,00	-26.690,00	687,00
Abril	-44.633,00	-350,00	-6.396,00	-12.006,00	-26.709,00	828,00
Mayo	-45.679,00	-363,00	-6.419,00	-11.764,00	-28.094,00	961,00
Junio	-44.334,00	-272,00	-6.586,00	-11.078,00	-27.454,00	1.056,00
Julio	-51.317,00	-294,00	-6.948,00	-10.842,00	-33.440,00	207,00
Agosto	-49.457,00	-286,00	-6.926,00	-10.151,00	-32.109,00	15,00
Septiembre	-49.595,00	-371,00	-6.834,00	-10.179,00	-32.138,00	-73,00
Octubre	-49.734,00	-474,00	-6.939,00	-9.422,00	-33.258,00	359,00
Noviembre	-50.541,00	-494,00	-6.831,00	-9.168,00	-34.320,00	272,00
Diciembre	-46.297,00	-459,00	-6.418,00	-8.590,00	-30.604,00	-226,00
<b>2016</b>						
Enero	-45.707	-542	-5.847	-8.385	-30.417	-516
Febrero	-45.908	-441	-5.556	-8.270	-30.885	-756
Marzo	-45.007	-476	-5.181	-7.940	-30.251	-1.159
Abril	-41.278	-392	-4.776	-7.484	-27.348	-1.278
Mayo	-37.818	-355	-4.508	-7.384	-24.057	-1.514
Junio	-35.554	-437	-4.152	-7.528	-21.836	-1.601
Julio	-36.256	-337	-4.175	-7.042	-22.563	-2.139
Agosto	-37.132	-408	-4.322	-7.208	-22.929	-2.265
Septiembre	-41.454	-443	-4.394	-7.750	-26.338	-2.529
Octubre	-46.009	-566	-4.554	-8.301	-29.882	-2.706
Noviembre						
Diciembre						

TABLA 14. ACTIVIDAD ECONÓMICA. Variación anual relativa. Serie SISPE

PERIODO	Total P.R.	Agricultura	Industria	Construc.	Servicios	S/E anterior
<b>2012</b>						
Enero	4,82	7,03	4,00	1,42	5,76	2,91
Febrero	2,91	7,45	1,97	1,98	3,07	4,52
Marzo	0,86	1,95	0,82	-0,22	0,92	3,19
Abril	0,08	-2,56	0,56	-0,69	0,24	-0,29
Mayo	-0,30	-4,74	1,65	-2,01	-0,06	-1,31
Junio	-1,60	-0,80	-1,12	-2,52	-1,31	-4,45
Julio	0,23	0,30	-0,91	-1,90	0,85	-1,12
Agosto	0,93	-1,64	0,63	-0,54	1,46	-2,36
Septiembre	1,74	2,02	1,13	1,46	1,50	7,98
Octubre	2,40	14,63	2,06	1,27	2,60	1,47
Noviembre	0,80	3,74	0,62	1,26	0,71	0,71
Diciembre	-1,68	-1,76	-0,41	1,29	-1,99	-7,76
<b>2013</b>						
Enero	3,20	1,35	2,60	1,20	3,90	-0,84
Febrero	1,45	2,71	0,53	0,44	1,59	3,79
Marzo	0,30	-0,26	0,13	0,36	0,20	2,41
Abril	-0,48	-3,82	-0,43	-1,36	-0,39	1,46
Mayo	-1,49	-4,80	-1,99	-2,71	-1,23	-0,48
Junio	-2,63	-2,99	-2,19	-3,64	-2,45	-3,30
Julio	-0,63	-1,14	-2,24	-3,46	0,03	-0,21
Agosto	0,28	-1,96	0,45	-1,15	0,68	-2,34
Septiembre	0,70	1,23	0,22	0,22	0,37	8,71
Octubre	0,92	12,54	0,47	0,48	0,83	2,56
Noviembre	-0,45	6,80	-0,63	-0,36	-0,62	1,12
Diciembre	-2,67	-4,07	-1,21	1,34	-3,22	-6,84
<b>2014</b>						
Enero	2,20	0,92	0,70	-0,56	2,80	3,31
Febrero	0,39	3,55	-0,54	-0,49	0,49	2,32
Marzo	-0,48	5,85	-0,64	-1,87	-0,57	3,84
Abril	-2,01	-1,95	-1,02	-1,41	-2,29	-0,73
Mayo	-2,81	-5,31	-2,95	-3,41	-2,74	-1,67
Junio	-2,96	-3,55	-3,03	-4,41	-2,72	-2,72
Julio	0,11	-4,24	-2,35	-4,60	0,99	3,14
Agosto	0,43	-1,67	0,35	-1,83	0,88	-0,57
Septiembre	0,48	0,57	0,06	1,41	-0,01	6,35
Octubre	1,07	12,49	1,04	-0,52	1,27	-0,04
Noviembre	-0,75	0,83	-1,32	-0,78	-0,78	0,32
Diciembre	-2,64	-3,43	-1,57	1,63	-3,16	-5,70
<b>2015</b>						
Enero	-7,55	4,01	-11,63	-16,07	-6,43	2,98
Febrero	-7,47	1,45	-12,30	-16,95	-6,20	4,21
Marzo	-7,94	-4,59	-13,57	-16,89	-6,59	2,61
Abril	-8,33	-7,09	-15,01	-18,10	-6,75	3,17
Mayo	-8,77	-7,77	-15,52	-18,36	-7,30	3,75
Junio	-8,77	-6,04	-16,42	-18,09	-7,33	4,23
Julio	-10,14	-6,81	-17,74	-18,56	-8,84	0,80
Agosto	-9,73	-6,74	-17,62	-17,70	-8,41	0,06
Septiembre	-9,71	-8,69	-17,38	-17,50	-8,42	-0,27
Octubre	-9,64	-9,87	-17,46	-16,28	-8,61	1,32
Noviembre	-9,87	-10,20	-17,42	-15,97	-8,95	1,00
Diciembre	-9,28	-9,82	-16,63	-14,72	-8,24	-0,88
<b>2016</b>						
Enero	-9,03	-11,35	-15,19	-14,50	-8,02	-2,03
Febrero	-9,03	-9,14	-14,62	-14,52	-8,08	-2,87
Marzo	-8,94	-9,91	-13,92	-14,20	-7,99	-4,30
Abril	-8,40	-8,55	-13,19	-13,78	-7,41	-4,75
Mayo	-7,96	-8,24	-12,90	-14,12	-6,74	-5,69
Junio	-7,71	-10,32	-12,39	-15,01	-6,29	-6,15
Julio	-7,97	-8,38	-12,96	-14,80	-6,54	-8,24
Agosto	-8,10	-10,31	-13,35	-15,27	-6,56	-8,84
Septiembre	-8,99	-11,37	-13,52	-16,15	-7,54	-9,32
Octubre	-9,87	-13,08	-13,89	-17,14	-8,46	-9,82
Noviembre						
Diciembre						

Tabla 1.- CONTRATACION SEGÚN SEXO Y EDAD POR DURACIÓN Y TIPO DE JORNADA Y MODALIDAD

CONTRATACIONES		Hombres						Mujeres						
		Total	16-24	25-29	30-44	45-54	>=55	Total	16-24	25-29	30-44	45-54	>=55	
Indefinidos	Jornada completa	Indefinido ordinario	8.889	947	1.603	4.622	1.368	349	7.599	659	1.349	3.378	1.471	742
		Indefinido fomento empleo	385	53	102	16	159	55	303	58	91	14	108	32
		Discapacitados	54	3	7	16	16	12	38	1	4	20	10	3
		Discapacitados en CEE	7	1	1	5	0	0	5	0	0	3	2	0
		Transformaciones en indefinidos	3.420	330	810	1.651	500	129	2.333	298	644	1.075	269	47
		<i>Total jornada completa</i>	<i>12.755</i>	<i>1.334</i>	<i>2.523</i>	<i>6.310</i>	<i>2.043</i>	<i>545</i>	<i>10.278</i>	<i>1.016</i>	<i>2.088</i>	<i>4.490</i>	<i>1.860</i>	<i>824</i>
	Jornada parcial	Indefinido ordinario	3.629	1.094	615	1.321	452	147	6.379	1.120	950	2.682	1.184	443
		Indefinido fomento empleo	166	62	39	4	47	14	228	69	47	8	79	25
		Discapacitados	24	4	2	12	5	1	30	2	3	12	12	1
		Discapacitados en CEE	6	1	1	2	2	0	4	1	0	0	1	2
		Transformaciones en indefinidos	1.251	332	263	468	154	34	1.787	401	384	709	222	71
		<i>Total jornada parcial</i>	<i>5.076</i>	<i>1.493</i>	<i>920</i>	<i>1.807</i>	<i>660</i>	<i>196</i>	<i>8.428</i>	<i>1.593</i>	<i>1.384</i>	<i>3.411</i>	<i>1.498</i>	<i>542</i>
	Fijos discontinuos	Indefinido ordinario	785	189	195	261	95	45	1.226	240	258	414	206	108
		Indefinido fomento empleo	3	0	1	0	2	0	10	4	3	0	3	0
		Discapacitados	1	0	0	1	0	0	3	0	0	3	0	0
		Discapacitados en CEE	0	0	0	0	0	0	0	0	0	0	0	0
		Transformaciones en indefinidos	26	2	7	13	2	2	47	2	5	22	14	4
		<i>Total fijos discontinuos</i>	<i>815</i>	<i>191</i>	<i>203</i>	<i>275</i>	<i>99</i>	<i>47</i>	<i>1.286</i>	<i>246</i>	<i>266</i>	<i>439</i>	<i>223</i>	<i>112</i>
<i>Total indefinidos</i>		<i>18.646</i>	<i>3.018</i>	<i>3.646</i>	<i>8.392</i>	<i>2.802</i>	<i>788</i>	<i>19.992</i>	<i>2.855</i>	<i>3.738</i>	<i>8.340</i>	<i>3.581</i>	<i>1.478</i>	
Temporales	Jornada completa	Obra o servicio	29.122	3.766	4.182	13.103	5.863	2.208	16.150	3.685	3.109	6.247	2.258	851
		Eventual circunstancias producción	24.761	3.623	4.288	11.704	4.144	1.002	15.840	2.465	2.858	7.169	2.647	701
		Interinidad	3.283	391	588	1.495	614	195	5.607	772	950	2.315	1.175	395
		Discapacitados temporal	114	7	6	51	42	8	51	5	1	24	13	8
		Temporal discapacitados en CEE	0	0	0	0	0	0	0	0	0	0	0	0
		Relevo	42	6	6	22	7	1	25	3	5	14	2	1
		Sust. Jubilación 64 años	7	1	2	2	2	0	26	0	0	6	11	9
		Prácticas	929	446	407	68	8	0	855	428	363	58	5	1
		Formación	137	74	45	10	7	1	169	100	56	8	4	1
		Otros temporales	79	40	16	9	13	1	66	35	19	6	4	2
		<i>Total jornada completa</i>	<i>58.474</i>	<i>8.354</i>	<i>9.540</i>	<i>26.464</i>	<i>10.700</i>	<i>3.416</i>	<i>38.789</i>	<i>7.493</i>	<i>7.361</i>	<i>15.847</i>	<i>6.119</i>	<i>1.969</i>
	Jornada parcial	Obra o servicio	17.562	4.766	3.440	6.279	2.372	705	24.826	6.891	5.282	8.321	3.344	988
		Eventual circunstancias producción	18.704	5.759	3.630	6.511	2.155	649	21.525	6.421	4.052	7.451	2.802	799
		Interinidad	1.371	336	244	482	225	84	4.710	651	702	1.791	1.214	352
		Temporal discapacitados	62	7	5	30	18	2	64	11	2	22	21	8
		Temporal discapacitados en CEE	1	0	0	0	0	1	0	0	0	0	0	0
		Jubilación parcial	250	0	0	1	1	248	151	0	0	1	0	150
		Relevo	36	2	3	19	10	2	107	4	5	51	26	21
Prácticas		159	86	62	10	0	1	319	154	140	17	8	0	
<i>Total jornada parcial</i>	<i>38.158</i>	<i>10.960</i>	<i>7.384</i>	<i>13.337</i>	<i>4.784</i>	<i>1.693</i>	<i>51.716</i>	<i>14.134</i>	<i>10.186</i>	<i>17.661</i>	<i>7.416</i>	<i>2.319</i>		
<i>Total temporales</i>		<i>96.632</i>	<i>19.314</i>	<i>16.924</i>	<i>39.801</i>	<i>15.484</i>	<i>5.109</i>	<i>90.505</i>	<i>21.627</i>	<i>17.547</i>	<i>33.508</i>	<i>13.535</i>	<i>4.288</i>	
TOTAL		115.278	22.332	20.570	48.193	18.286	5.897	110.497	24.482	21.285	41.848	17.116	5.766	

Tabla 2.- CONTRATACION SEGÚN ACTIVIDAD ECONOMICA POR SEXO Y MODALIDAD

CONTRATACIONES		TOTAL	AGRICULTURA	INDUSTRIA					CONSTRUCCION
			A	B	C	D	E	F	
Ambos sexos	Indefinido ordinario	28.507	31	2	923	41	19	1.078	
	Indefinido fomento empleo	1.095	2	0	55	2	2	73	
	Discapacitados	150	0	0	9	0	1	8	
	Discapacitados en CEE	22	0	0	0	0	0	0	
	<b>Subtotal indefinidos</b>	<b>29.774</b>	<b>33</b>	<b>2</b>	<b>987</b>	<b>43</b>	<b>22</b>	<b>1.159</b>	
	Obra o servicio	87.660	443	6	2.503	10	58	8.782	
	Event. circuns. producción	80.830	209	4	5.222	15	329	1.791	
	Interinidad	14.971	5	0	522	6	298	60	
	Temporal discapacitados	291	0	0	16	0	0	12	
	Temporal discapacitados en CEE	1	0	0	0	0	0	0	
	Jubilación parcial	401	0	0	44	1	9	1	
	Relevo	210	0	0	2	0	8	3	
	Jubilación 64 años	33	0	0	0	0	0	0	
	Prácticas	2.262	1	0	176	2	33	67	
	Formación	306	0	0	9	0	0	11	
Otros contratos	172	1	0	3	0	0	7		
<b>Subtotal temporal</b>	<b>187.137</b>	<b>659</b>	<b>10</b>	<b>8.497</b>	<b>34</b>	<b>735</b>	<b>10.734</b>		
Conversión en indefinido	8.864	14	2	528	14	19	605		
<b>Total ambos sexos</b>	<b>225.775</b>	<b>706</b>	<b>14</b>	<b>10.012</b>	<b>91</b>	<b>776</b>	<b>12.498</b>		
Hombres	Indefinido ordinario	13.303	27	2	599	26	18	888	
	Indefinido fomento empleo	554	2	0	34	2	0	57	
	Discapacitados	79	0	0	5	0	1	6	
	Discapacitados en CEE	13	0	0	0	0	0	0	
	<b>Subtotal indefinidos</b>	<b>13.949</b>	<b>29</b>	<b>2</b>	<b>638</b>	<b>28</b>	<b>19</b>	<b>951</b>	
	Obra o servicio	46.684	386	6	1.716	4	53	8.462	
	Event. circuns. producción	43.465	172	4	3.659	10	283	1.425	
	Interinidad	4.654	3	0	327	1	262	36	
	Temporal discapacitados	176	0	0	13	0	0	8	
	Temporal discapacitados en CEE	1	0	0	0	0	0	0	
	Jubilación parcial	250	0	0	39	1	9	1	
	Relevo	78	0	0	1	0	7	3	
	Jubilación 64 años	7	0	0	0	0	0	0	
	Prácticas	1.088	1	0	89	2	22	43	
	Formación	137	0	0	5	0	0	6	
Otros contratos	92	0	0	2	0	0	7		
<b>Subtotal temporal</b>	<b>96.632</b>	<b>562</b>	<b>10</b>	<b>5.851</b>	<b>18</b>	<b>636</b>	<b>9.991</b>		
Conversión en indefinido	4.697	10	2	378	9	15	526		
<b>Total hombres</b>	<b>115.278</b>	<b>601</b>	<b>14</b>	<b>6.867</b>	<b>55</b>	<b>670</b>	<b>11.468</b>		
Mujeres	Indefinido ordinario	15.204	4	0	324	15	1	190	
	Indefinido fomento empleo	541	0	0	21	0	2	16	
	Discapacitados	71	0	0	4	0	0	2	
	Discapacitados en CEE	9	0	0	0	0	0	0	
	<b>Subtotal indefinidos</b>	<b>15.825</b>	<b>4</b>	<b>0</b>	<b>349</b>	<b>15</b>	<b>3</b>	<b>208</b>	
	Obra o servicio	40.976	57	0	787	6	5	320	
	Event. circuns. producción	37.365	37	0	1.563	5	46	366	
	Interinidad	10.317	2	0	195	5	36	24	
	Temporal discapacitados	115	0	0	3	0	0	4	
	Temporal discapacitados en CEE	0	0	0	0	0	0	0	
	Jubilación parcial	151	0	0	5	0	0	0	
	Relevo	132	0	0	1	0	1	0	
	Jubilación 64 años	26	0	0	0	0	0	0	
	Prácticas	1.174	0	0	87	0	11	24	
	Formación	169	0	0	4	0	0	5	
Otros contratos	80	1	0	1	0	0	0		
<b>Subtotal temporal</b>	<b>90.505</b>	<b>97</b>	<b>0</b>	<b>2.646</b>	<b>16</b>	<b>99</b>	<b>743</b>		
Conversión en indefinido	4.167	4	0	150	5	4	79		
<b>Total mujeres</b>	<b>110.497</b>	<b>105</b>	<b>0</b>	<b>3.145</b>	<b>36</b>	<b>106</b>	<b>1.030</b>		

A.- Agricultura, ganadería, sicultura y pesca

B.- Industrias extractivas

C.- Industrias manufactureras

D.- Suministro de energía eléctrica, gas, vapor y aire acondicionado

E.- Suministro de agua, actividades de saneamiento, gestión de residuos y descontaminación

F.- Construcción

Tabla 2.- CONTRATACION SEGÚN ACTIVIDAD ECONOMICA POR SEXO Y EDAD

CONTRATACIONES	SERVICIOS															
	G	H	I	J	K	L	M	N	O	P	Q	R	S	T	U	
Ambos sexos	Indefinido ordinario	4.219	1.217	4.642	2.303	581	514	2.017	1.163	45	2.184	1.462	638	718	4.606	104
	Indefinido fomento empleo	275	37	211	56	14	52	127	40	0	37	30	12	66	4	0
	Discapacitados	15	13	20	6	5	2	11	21	0	13	16	3	5	2	0
	Discapacitados en CEE	0	0	0	2	0	0	4	16	0	0	0	0	0	0	0
	<i>Subtotal indefinidos</i>	<i>4.509</i>	<i>1.267</i>	<i>4.873</i>	<i>2.367</i>	<i>600</i>	<i>568</i>	<i>2.159</i>	<i>1.240</i>	<i>45</i>	<i>2.234</i>	<i>1.508</i>	<i>653</i>	<i>789</i>	<i>4.612</i>	<i>104</i>
	Obra o servicio	3.249	2.635	9.790	8.772	276	231	7.861	17.281	553	10.944	1.854	8.709	1.716	1.948	39
	Event. circuns. producción	14.449	7.831	19.878	5.146	903	230	3.068	12.219	174	1.504	3.285	3.145	1.372	46	10
	Interinidad	1.316	662	1.062	386	145	35	370	3.064	384	1.288	4.662	183	248	271	4
	Temporal discapacitados	37	7	12	7	1	1	12	83	0	5	64	3	31	0	0
	Temporal discapacitados en CEE	1	0	0	0	0	0	0	0	0	0	0	0	0	0	0
	Jubilación parcial	77	63	18	3	6	1	12	43	26	42	49	2	4	0	0
	Relevo	26	3	3	1	1	0	8	5	30	53	64	2	1	0	0
	Jubilación 64 años	4	0	0	0	0	0	0	0	6	5	18	0	0	0	0
	Prácticas	255	57	29	231	58	6	783	101	0	205	177	19	62	0	0
	Formación	79	2	79	7	1	4	13	17	12	55	6	6	5	0	0
	Otros contratos	89	1	5	0	1	4	2	3	0	0	41	12	2	1	0
<i>Subtotal temporal</i>	<i>19.582</i>	<i>11.261</i>	<i>30.876</i>	<i>14.553</i>	<i>1.392</i>	<i>512</i>	<i>12.129</i>	<i>32.816</i>	<i>1.185</i>	<i>14.101</i>	<i>10.220</i>	<i>12.081</i>	<i>3.441</i>	<i>2.266</i>	<i>53</i>	
Conversión en indefinido	1.854	344	1.442	441	148	66	1.042	988	8	370	517	192	243	22	5	
<b>Total ambos sexos</b>	<b>25.945</b>	<b>12.872</b>	<b>37.191</b>	<b>17.361</b>	<b>2.140</b>	<b>1.146</b>	<b>15.330</b>	<b>35.044</b>	<b>1.238</b>	<b>16.705</b>	<b>12.245</b>	<b>12.926</b>	<b>4.473</b>	<b>6.900</b>	<b>162</b>	
Hombres	Indefinido ordinario	2.319	1.069	2.664	1.561	327	278	997	603	9	771	190	359	255	293	48
	Indefinido fomento empleo	137	29	106	32	8	27	57	22	0	10	6	5	18	2	0
	Discapacitados	12	9	15	5	2	2	7	7	0	3	1	0	2	2	0
	Discapacitados en CEE	0	0	0	1	0	0	1	11	0	0	0	0	0	0	0
	<i>Subtotal indefinidos</i>	<i>2.468</i>	<i>1.107</i>	<i>2.785</i>	<i>1.599</i>	<i>337</i>	<i>307</i>	<i>1.062</i>	<i>643</i>	<i>9</i>	<i>784</i>	<i>197</i>	<i>364</i>	<i>275</i>	<i>297</i>	<i>48</i>
	Obra o servicio	1.742	2.032	4.736	5.389	99	128	3.169	7.239	263	4.312	590	5.519	641	187	11
	Event. circuns. producción	7.040	5.794	10.317	3.662	344	109	1.198	5.868	42	521	579	1.822	583	29	4
	Interinidad	466	449	314	187	50	14	107	943	124	249	753	87	97	183	2
	Temporal discapacitados	18	7	10	5	0	1	5	50	0	3	37	0	19	0	0
	Temporal discapacitados en CEE	1	0	0	0	0	0	0	0	0	0	0	0	0	0	0
	Jubilación parcial	50	53	11	2	6	1	7	27	14	16	11	2	0	0	0
	Relevo	17	2	0	1	1	0	3	4	10	16	11	1	1	0	0
	Jubilación 64 años	2	0	0	0	0	0	0	0	1	2	2	0	0	0	0
	Prácticas	116	33	10	137	26	0	393	43	0	91	48	13	21	0	0
	Formación	32	1	31	5	0	1	7	6	4	32	2	5	0	0	0
	Otros contratos	54	1	2	0	0	2	1	0	0	0	12	9	2	0	0
<i>Subtotal temporal</i>	<i>9.538</i>	<i>8.372</i>	<i>15.431</i>	<i>9.388</i>	<i>526</i>	<i>256</i>	<i>4.890</i>	<i>14.180</i>	<i>458</i>	<i>5.242</i>	<i>2.045</i>	<i>7.458</i>	<i>1.364</i>	<i>399</i>	<i>17</i>	
Conversión en indefinido	1.010	264	798	248	60	24	460	458	4	133	110	101	72	13	2	
<b>Total hombres</b>	<b>13.016</b>	<b>9.743</b>	<b>19.014</b>	<b>11.235</b>	<b>923</b>	<b>587</b>	<b>6.412</b>	<b>15.281</b>	<b>471</b>	<b>6.159</b>	<b>2.352</b>	<b>7.923</b>	<b>1.711</b>	<b>709</b>	<b>67</b>	
Mujeres	Indefinido ordinario	1.900	148	1.978	742	254	236	1.020	560	36	1.413	1.272	279	463	4.313	56
	Indefinido fomento empleo	138	8	105	24	6	25	70	18	0	27	24	7	48	2	0
	Discapacitados	3	4	5	1	3	0	4	14	0	10	15	3	3	0	0
	Discapacitados en CEE	0	0	0	1	0	0	3	5	0	0	0	0	0	0	0
	<i>Subtotal indefinidos</i>	<i>2.041</i>	<i>160</i>	<i>2.088</i>	<i>768</i>	<i>263</i>	<i>261</i>	<i>1.097</i>	<i>597</i>	<i>36</i>	<i>1.450</i>	<i>1.311</i>	<i>289</i>	<i>514</i>	<i>4.315</i>	<i>56</i>
	Obra o servicio	1.507	603	5.054	3.383	177	103	4.692	10.042	290	6.632	1.264	3.190	1.075	1.761	28
	Event. circuns. producción	7.409	2.037	9.561	1.484	559	121	1.870	6.351	132	983	2.706	1.323	789	17	6
	Interinidad	850	213	748	199	95	21	263	2.121	260	1.039	3.909	96	151	88	2
	Temporal discapacitados	19	0	2	2	1	0	7	33	0	2	27	3	12	0	0
	Temporal discapacitados en CEE	0	0	0	0	0	0	0	0	0	0	0	0	0	0	0
	Jubilación parcial	27	10	7	1	0	0	5	16	12	26	38	0	4	0	0
	Relevo	9	1	3	0	0	0	5	1	20	37	53	1	0	0	0
	Jubilación 64 años	2	0	0	0	0	0	0	0	5	3	16	0	0	0	0
	Prácticas	139	24	19	94	32	6	390	58	0	114	129	6	41	0	0
	Formación	47	1	48	2	1	3	6	11	8	23	4	1	5	0	0
	Otros contratos	35	0	3	0	1	2	1	3	0	0	29	3	0	1	0
<i>Subtotal temporal</i>	<i>10.044</i>	<i>2.889</i>	<i>15.445</i>	<i>5.165</i>	<i>866</i>	<i>256</i>	<i>7.239</i>	<i>18.636</i>	<i>727</i>	<i>8.859</i>	<i>8.175</i>	<i>4.623</i>	<i>2.077</i>	<i>1.867</i>	<i>36</i>	
Conversión en indefinido	844	80	644	193	88	42	582	530	4	237	407	91	171	9	3	
<b>Total mujeres</b>	<b>12.929</b>	<b>3.129</b>	<b>18.177</b>	<b>6.126</b>	<b>1.217</b>	<b>559</b>	<b>8.918</b>	<b>19.763</b>	<b>767</b>	<b>10.546</b>	<b>9.893</b>	<b>5.003</b>	<b>2.762</b>	<b>6.191</b>	<b>95</b>	

G.- Comercio al por mayor y al por menor; reparación de vehículos de motor y motocicletas  
H.- Transporte y almacenamiento  
I.- Hostelería  
J.- Información y comunicaciones  
K.- Actividades financieras y de seguros  
L.- Actividades inmobiliarias  
M.- Actividades profesionales, científicas y técnicas  
N.- Actividades administrativas y servicios auxiliares  
O.- Administración pública y defensa; Seguridad  
P.- Educación  
Q.- Actividades sanitarias y de servicios sociales  
R.- Actividades artísticas, recreativas y de entretenimiento  
S.- Otros servicios  
T.- Actividades de los hogares como empleadores  
U.- Actividades de organizaciones y organismos

Tabla 3.- CONTRATACION SEGÚN SUBGRUPO DE OCUPACION POR SEXO Y MODALIDAD

CONTRATACIONES		TOTAL	A	B	C	D	E	F	G	H
Ambos sexos	Indefinido ordinario	28.507	663	1.882	2.623	3.835	1.517	1.422	5.583	1.084
	Indefinido fomento empleo	1.095	25	34	75	150	96	109	293	53
	Discapitados	150	1	2	15	15	17	15	17	18
	Discapitados en CEE	22	0	0	2	3	2	3	0	0
	<i>Subtotal indefinidos</i>	<i>29.774</i>	<i>689</i>	<i>1.918</i>	<i>2.715</i>	<i>4.003</i>	<i>1.632</i>	<i>1.549</i>	<i>5.893</i>	<i>1.155</i>
	Obra o servicio	87.660	60	6.962	9.755	13.565	2.030	5.984	14.129	6.564
	Event. circuns. producción	80.830	505	1.823	1.853	6.595	6.163	3.813	24.855	4.041
	Interinidad	14.971	25	2.020	450	843	823	850	1.232	3.302
	Temporal discapitados	291	1	5	9	13	15	58	30	24
	Temporal discapitados en CEE	1	0	0	0	1	0	0	0	0
	Jubilación parcial	401	3	36	24	53	61	16	57	20
	Relevo	210	2	43	18	23	13	9	24	22
	Jubilación 64 años	33	0	4	2	5	2	0	3	10
	Prácticas	2.262	5	316	951	391	235	133	15	121
	Formación	306	0	4	10	16	38	25	117	1
	Otros contratos	172	11	41	1	105	0	1	6	2
	<i>Subtotal temporal</i>	<i>187.137</i>	<i>612</i>	<i>11.254</i>	<i>13.073</i>	<i>21.610</i>	<i>9.380</i>	<i>10.889</i>	<i>40.468</i>	<i>14.107</i>
Conversión en indefinido	8.864	35	369	896	898	692	1.026	2.124	439	
<b>Total ambos sexos</b>	<b>225.775</b>	<b>1.336</b>	<b>13.541</b>	<b>16.684</b>	<b>26.511</b>	<b>11.704</b>	<b>13.464</b>	<b>48.485</b>	<b>15.701</b>	
Hombres	Indefinido ordinario	13.303	447	578	1.658	2.295	658	418	2.970	257
	Indefinido fomento empleo	554	17	7	46	98	34	20	135	7
	Discapitados	79	0	0	6	11	11	4	12	6
	Discapitados en CEE	13	0	0	1	1	2	2	0	0
	<i>Subtotal indefinidos</i>	<i>13.949</i>	<i>464</i>	<i>585</i>	<i>1.711</i>	<i>2.405</i>	<i>705</i>	<i>444</i>	<i>3.117</i>	<i>270</i>
	Obra o servicio	46.684	33	2.705	5.635	7.653	991	1.771	6.335	1.676
	Event. circuns. producción	43.465	304	524	906	4.267	3.219	1.177	11.795	1.010
	Interinidad	4.654	8	374	118	290	308	184	437	733
	Temporal discapitados	176	1	1	5	10	5	30	18	18
	Temporal discapitados en CEE	1	0	0	0	1	0	0	0	0
	Jubilación parcial	250	3	17	17	34	35	1	39	7
	Relevo	78	2	12	9	9	5	0	11	2
	Jubilación 64 años	7	0	2	0	0	0	0	1	1
	Prácticas	1.088	2	114	490	247	92	39	9	9
	Formación	137	0	0	9	15	13	9	33	0
	Otros contratos	92	6	12	0	65	0	0	5	1
	<i>Subtotal temporal</i>	<i>96.632</i>	<i>359</i>	<i>3.761</i>	<i>7.189</i>	<i>12.591</i>	<i>4.668</i>	<i>3.211</i>	<i>18.683</i>	<i>3.457</i>
Conversión en indefinido	4.697	18	84	491	529	250	289	1.055	142	
<b>Total hombres</b>	<b>115.278</b>	<b>841</b>	<b>4.430</b>	<b>9.391</b>	<b>15.525</b>	<b>5.623</b>	<b>3.944</b>	<b>22.855</b>	<b>3.869</b>	
Mujeres	Indefinido ordinario	15.204	216	1.304	965	1.540	859	1.004	2.613	827
	Indefinido fomento empleo	541	8	27	29	52	62	89	158	46
	Discapitados	71	1	2	9	4	6	11	5	12
	Discapitados en CEE	9	0	0	1	2	0	1	0	0
	<i>Subtotal indefinidos</i>	<i>15.825</i>	<i>225</i>	<i>1.333</i>	<i>1.004</i>	<i>1.598</i>	<i>927</i>	<i>1.105</i>	<i>2.776</i>	<i>885</i>
	Obra o servicio	40.976	27	4.257	4.120	5.912	1.039	4.213	7.794	4.888
	Event. circuns. producción	37.365	201	1.299	947	2.328	2.944	2.636	13.060	3.031
	Interinidad	10.317	17	1.646	332	553	515	666	795	2.569
	Temporal discapitados	115	0	4	4	3	10	28	12	6
	Temporal discapitados en CEE	0	0	0	0	0	0	0	0	0
	Jubilación parcial	151	0	19	7	19	26	15	18	13
	Relevo	132	0	31	9	14	8	9	13	20
	Jubilación 64 años	26	0	2	2	5	2	0	2	9
	Prácticas	1.174	3	202	461	144	143	94	6	112
	Formación	169	0	4	1	1	25	16	84	1
	Otros contratos	80	5	29	1	40	0	1	1	1
	<i>Subtotal temporal</i>	<i>90.505</i>	<i>253</i>	<i>7.493</i>	<i>5.884</i>	<i>9.019</i>	<i>4.712</i>	<i>7.678</i>	<i>21.785</i>	<i>10.650</i>
Conversión en indefinido	4.167	17	285	405	369	442	737	1.069	297	
<b>Total mujeres</b>	<b>110.497</b>	<b>495</b>	<b>9.111</b>	<b>7.293</b>	<b>10.986</b>	<b>6.081</b>	<b>9.520</b>	<b>25.630</b>	<b>11.832</b>	

**A.- Directores y gerentes.**

**B.- Técnicos y profesionales científicos e intelectuales de la actividad específica**

**C.- Otros técnicos y profesionales científicos e intelectuales**

**D.- Técnicos y profesionales de apoyo**

**E.- Empleados de oficina que no atienden al público**

**F.- Empleados de oficina que atienden al público**

**G.- Trabajadores de los servicios de restauración y comercio**



Tabla 3.- CONTRATACION SEGÚN SUBGRUPO DE OCUPACION POR SEXO Y MODALIDAD

CONTRATACIONES		I	J	K	L	M	N	O	P	Q
Ambos sexos	Indefinido ordinario	112	25	477	574	201	1.160	6.686	660	3
	Indefinido fomento empleo	1	1	35	60	12	40	77	34	0
	Discapacitados	1	0	1	4	3	9	25	7	0
	Discapacitados en CEE	0	1	0	1	0	0	6	4	0
	<b>Subtotal indefinidos</b>	<b>114</b>	<b>27</b>	<b>513</b>	<b>639</b>	<b>216</b>	<b>1.209</b>	<b>6.794</b>	<b>705</b>	<b>3</b>
	Obra o servicio	973	159	5.582	2.586	1.354	1.590	8.648	7.713	6
	Event. circuns. producción	617	68	681	1.652	1.404	2.350	11.250	13.149	11
	Interinidad	192	12	72	221	213	251	3.771	691	3
	Temporal discapacitados	22	1	7	9	11	13	58	15	0
	Temporal discapacitados en CEE	0	0	0	0	0	0	0	0	0
	Jubilación parcial	13	1	7	13	16	27	45	9	0
	Relevo	1	0	2	4	1	4	37	7	0
	Jubilación 64 años	0	0	0	0	0	1	5	1	0
	Prácticas	0	0	6	44	7	16	22	0	0
	Formación	0	0	2	13	0	0	47	33	0
	Otros contratos	0	0	0	1	0	0	3	1	0
	<b>Subtotal temporal</b>	<b>1.818</b>	<b>241</b>	<b>6.359</b>	<b>4.543</b>	<b>3.006</b>	<b>4.252</b>	<b>23.886</b>	<b>21.619</b>	<b>20</b>
Conversión en indefinido	147	24	322	379	110	280	678	445	0	
<b>Total ambos sexos</b>	<b>2.079</b>	<b>292</b>	<b>7.194</b>	<b>5.561</b>	<b>3.332</b>	<b>5.741</b>	<b>31.358</b>	<b>22.769</b>	<b>23</b>	
Hombres	Indefinido ordinario	100	25	468	511	153	1.110	1.092	561	2
	Indefinido fomento empleo	1	1	35	49	5	38	34	27	0
	Discapacitados	1	0	1	4	2	8	8	5	0
	Discapacitados en CEE	0	1	0	1	0	0	4	1	0
	<b>Subtotal indefinidos</b>	<b>102</b>	<b>27</b>	<b>504</b>	<b>565</b>	<b>160</b>	<b>1.156</b>	<b>1.138</b>	<b>594</b>	<b>2</b>
	Obra o servicio	766	143	5.514	2.249	1.095	1.542	2.801	5.771	4
	Event. circuns. producción	435	60	653	1.410	1.101	2.218	4.384	9.995	7
	Interinidad	118	10	60	175	142	227	959	508	3
	Temporal discapacitados	17	1	6	6	10	13	24	11	0
	Temporal discapacitados en CEE	0	0	0	0	0	0	0	0	0
	Jubilación parcial	13	1	7	13	16	26	14	7	0
	Relevo	1	0	2	3	1	3	11	7	0
	Jubilación 64 años	0	0	0	0	0	1	1	1	0
	Prácticas	0	0	6	38	6	15	21	0	0
	Formación	0	0	2	5	0	0	26	25	0
	Otros contratos	0	0	0	1	0	0	2	0	0
	<b>Subtotal temporal</b>	<b>1.350</b>	<b>215</b>	<b>6.250</b>	<b>3.900</b>	<b>2.371</b>	<b>4.045</b>	<b>8.243</b>	<b>16.325</b>	<b>14</b>
Conversión en indefinido	118	23	320	343	90	269	286	390	0	
<b>Total hombres</b>	<b>1.570</b>	<b>265</b>	<b>7.074</b>	<b>4.808</b>	<b>2.621</b>	<b>5.470</b>	<b>9.667</b>	<b>17.309</b>	<b>16</b>	
Mujeres	Indefinido ordinario	12	0	9	63	48	50	5.594	99	1
	Indefinido fomento empleo	0	0	0	11	7	2	43	7	0
	Discapacitados	0	0	0	0	1	1	17	2	0
	Discapacitados en CEE	0	0	0	0	0	0	2	3	0
	<b>Subtotal indefinidos</b>	<b>12</b>	<b>0</b>	<b>9</b>	<b>74</b>	<b>56</b>	<b>53</b>	<b>5.656</b>	<b>111</b>	<b>1</b>
	Obra o servicio	207	16	68	337	259	48	5.847	1.942	2
	Event. circuns. producción	182	8	28	242	303	132	6.866	3.154	4
	Interinidad	74	2	12	46	71	24	2.812	183	0
	Temporal discapacitados	5	0	1	3	1	0	34	4	0
	Temporal discapacitados en CEE	0	0	0	0	0	0	0	0	0
	Jubilación parcial	0	0	0	0	0	1	31	2	0
	Relevo	0	0	0	1	0	1	26	0	0
	Jubilación 64 años	0	0	0	0	0	0	4	0	0
	Prácticas	0	0	0	6	1	1	1	0	0
	Formación	0	0	0	8	0	0	21	8	0
	Otros contratos	0	0	0	0	0	0	1	1	0
	<b>Subtotal temporal</b>	<b>468</b>	<b>26</b>	<b>109</b>	<b>643</b>	<b>635</b>	<b>207</b>	<b>15.643</b>	<b>5.294</b>	<b>6</b>
Conversión en indefinido	29	1	2	36	20	11	392	55	0	
<b>Total mujeres</b>	<b>509</b>	<b>27</b>	<b>120</b>	<b>753</b>	<b>711</b>	<b>271</b>	<b>21.691</b>	<b>5.460</b>	<b>7</b>	

H.- Trabajadores de los servicios de salud y el cuidado de personas

I.- Trabajadores de los servicios de protección y seguridad

J.- Trabaj. Cualific. del sector agrícola, ganadero, forestal y pesquero

K.- Trabaj. Cualific. de la construcción, excepto operadores de máquinas

L.- Trabaj. cualif. de industrias manufactureras, excep, operadores de instalaciones

M.- Operadores de instalaciones y maquinarias fijas y

N.- Conductores y operadores de maquinaria móvil.

O.- Trabajadores no cualificados en servicios

P.- Peones de agricul., pesca, construcc., ind.manufact

Q.- Ocupaciones militares

Tabla 4.- CONTRATACION SEGÚN DURACION POR SEXO Y MODALIDAD

CONTRATACIONES		Total	< de 6 días	6-15 días	16-30 días	31-60 días	61-90 días	91-180 días	mas de 180	Indeterm inado	Indefinid o
Ambos sexos	Indefinido ordinario	28.507									28.507
	Indefinido fomento empleo	1.095									1.095
	Discapacitados	150									150
	Discapacitados en CEE	22									22
	<i>Subtotal indefinidos</i>	<i>29.774</i>									<i>29.774</i>
	Obra o servicio	87.660	17.183	1.612	719	532	1.343	865	4.068	61.338	0
	Event. circuns. producción	80.830	30.678	9.369	7.013	5.252	14.143	11.794	2.259	322	0
	Interinidad	14.971	1.359	1.054	1.036	382	281	471	144	10.244	0
	Temporal discapacitados	291	2	0	0	0	5	5	279	0	0
	Temporal discapacitados en CEE	1	0	0	0	0	0	0	0	1	0
	Jubilación parcial	401	2	0	0	0	0	2	308	89	0
	Relevo	210	2	0	0	1	1	5	201	0	0
	Jubilación 64 años	33	0	0	0	1	1	2	27	2	0
	Prácticas	2.262	2	1	0	0	6	1.120	1.133	0	0
	Formación	306	0	0	0	0	1	58	247	0	0
	Otros contratos	172	1	0	1	0	5	89	53	23	0
	<i>Subtotal temporal</i>	<i>187.137</i>	<i>49.229</i>	<i>12.036</i>	<i>8.769</i>	<i>6.168</i>	<i>15.786</i>	<i>14.411</i>	<i>8.719</i>	<i>72.019</i>	<i>0</i>
	Conversión en indefinido	8.864	0	0	0	0	0	0	0	0	8.864
	<b>Total ambos sexos</b>	<b>225.775</b>	<b>49.229</b>	<b>12.036</b>	<b>8.769</b>	<b>6.168</b>	<b>15.786</b>	<b>14.411</b>	<b>8.719</b>	<b>72.019</b>	<b>38.638</b>
Hombres	Indefinido ordinario	13.303	0	0	0	0	0	0	0	0	13.303
	Indefinido fomento empleo	554	0	0	0	0	0	0	0	0	554
	Discapacitados	79	0	0	0	0	0	0	0	0	79
	Discapacitados en CEE	13	0	0	0	0	0	0	0	0	13
	<i>Subtotal indefinidos</i>	<i>13.949</i>	<i>0</i>	<i>0</i>	<i>0</i>	<i>0</i>	<i>0</i>	<i>0</i>	<i>0</i>	<i>0</i>	<i>13.949</i>
	Obra o servicio	46.684	8.903	688	343	247	605	440	1.836	33.622	0
	Event. circuns. producción	43.465	18.173	5.197	3.425	2.497	7.221	5.703	987	262	0
	Interinidad	4.654	415	399	448	119	86	108	52	3.027	0
	Temporal discapacitados	176	2	0	0	0	3	3	168	0	0
	Temporal discapacitados en CEE	1	0	0	0	0	0	0	0	1	0
	Jubilación parcial	250	2	0	0	0	0	2	185	61	0
	Relevo	78	1	0	0	0	0	0	77	0	0
	Jubilación 64 años	7	0	0	0	0	0	1	5	1	0
	Prácticas	1.088	1	1	0	0	2	498	586	0	0
	Formación	137	0	0	0	0	0	33	104	0	0
	Otros contratos	92	1	0	0	0	3	56	22	10	0
	<i>Subtotal temporal</i>	<i>96.632</i>	<i>27.498</i>	<i>6.285</i>	<i>4.216</i>	<i>2.863</i>	<i>7.920</i>	<i>6.844</i>	<i>4.022</i>	<i>36.984</i>	<i>0</i>
	Conversión en indefinido	4.697	0	0	0	0	0	0	0	0	4.697
	<b>Total hombres</b>	<b>115.278</b>	<b>27.498</b>	<b>6.285</b>	<b>4.216</b>	<b>2.863</b>	<b>7.920</b>	<b>6.844</b>	<b>4.022</b>	<b>36.984</b>	<b>18.646</b>
Mujeres	Indefinido ordinario	15.204	0	0	0	0	0	0	0	0	15.204
	Indefinido fomento empleo	541	0	0	0	0	0	0	0	0	541
	Discapacitados	71	0	0	0	0	0	0	0	0	71
	Discapacitados en CEE	9	0	0	0	0	0	0	0	0	9
	<i>Subtotal indefinidos</i>	<i>15.825</i>	<i>0</i>	<i>0</i>	<i>0</i>	<i>0</i>	<i>0</i>	<i>0</i>	<i>0</i>	<i>0</i>	<i>15.825</i>
	Obra o servicio	40.976	8.280	924	376	285	738	425	2.232	27.716	0
	Event. circuns. producción	37.365	12.505	4.172	3.588	2.755	6.922	6.091	1.272	60	0
	Interinidad	10.317	944	655	588	263	195	363	92	7.217	0
	Temporal discapacitados	115	0	0	0	0	2	2	111	0	0
	Temporal discapacitados en CEE	0	0	0	0	0	0	0	0	0	0
	Jubilación parcial	151	0	0	0	0	0	0	123	28	0
	Relevo	132	1	0	0	1	1	5	124	0	0
	Jubilación 64 años	26	0	0	0	1	1	1	22	1	0
	Prácticas	1.174	1	0	0	0	4	622	547	0	0
	Formación	169	0	0	0	0	1	25	143	0	0
	Otros contratos	80	0	0	1	0	2	33	31	13	0
	<i>Subtotal temporal</i>	<i>90.505</i>	<i>21.731</i>	<i>5.751</i>	<i>4.553</i>	<i>3.305</i>	<i>7.866</i>	<i>7.567</i>	<i>4.697</i>	<i>35.035</i>	<i>0</i>
	Conversión en indefinido	4.167	0	0	0	0	0	0	0	0	4.167
	<b>Total mujeres</b>	<b>110.497</b>	<b>21.731</b>	<b>5.751</b>	<b>4.553</b>	<b>3.305</b>	<b>7.866</b>	<b>7.567</b>	<b>4.697</b>	<b>35.035</b>	<b>19.992</b>

Tabla 5.- CONTRATACION SEGÚN GRUPOS DE EDAD POR SEXO Y MODALIDAD

CONTRATACIONES		Total	16 - 19	20 - 24	25 - 29	30 - 34	35 - 39	40 - 44	45 - 49	50 - 54	55 - 59	>=60
Ambos sexos	Indefinido ordinario	28.507	664	3.585	4.970	4.710	4.200	3.768	2.798	1.978	1.174	660
	Indefinido fomento empleo	1.095	42	204	283	38	3	1	241	157	89	37
	Discapacitados	150	0	10	16	23	18	23	26	17	11	6
	Discapacitados en CEE	22	0	3	2	3	5	2	3	2	2	0
	<i>Subtotal indefinidos</i>	<i>29.774</i>	<i>706</i>	<i>3.802</i>	<i>5.271</i>	<i>4.774</i>	<i>4.226</i>	<i>3.794</i>	<i>3.068</i>	<i>2.154</i>	<i>1.276</i>	<i>703</i>
	Obra o servicio	87.660	2.850	16.258	16.013	12.290	11.570	10.090	8.040	5.797	3.154	1.598
	Event. circuns. producción	80.830	2.740	15.528	14.828	11.757	11.270	9.808	7.019	4.729	2.334	817
	Interinidad	14.971	166	1.984	2.484	2.084	1.998	2.001	1.768	1.460	799	227
	Temporal discapacitados	291	8	22	14	30	42	55	48	46	24	2
	Temporal discapacitados en CEE	1	0	0	0	0	0	0	0	0	0	1
	Jubilación parcial	401	0	0	0	0	1	1	0	1	0	398
	Relevo	210	2	13	19	35	35	36	28	17	17	8
	Jubilación 64 años	33	0	1	2	2	2	4	7	6	5	4
	Prácticas	2.262	20	1.094	972	103	30	20	18	3	1	1
	Formación	306	25	149	101	4	8	6	5	6	2	0
	Otros contratos	172	20	61	38	14	6	7	7	14	5	0
	<i>Subtotal temporal</i>	<i>187.137</i>	<i>5.831</i>	<i>35.110</i>	<i>34.471</i>	<i>26.319</i>	<i>24.962</i>	<i>22.028</i>	<i>16.940</i>	<i>12.079</i>	<i>6.341</i>	<i>3.056</i>
	Conversión en indefinido	8.864	100	1.265	2.113	1.516	1.370	1.052	736	425	233	54
	<b>Total ambos sexos</b>	<b>225.775</b>	<b>6.637</b>	<b>40.177</b>	<b>41.855</b>	<b>32.609</b>	<b>30.558</b>	<b>26.874</b>	<b>20.744</b>	<b>14.658</b>	<b>7.850</b>	<b>3.813</b>
Hombres	Indefinido ordinario	13.303	375	1.855	2.413	2.322	2.099	1.783	1.183	732	375	166
	Indefinido fomento empleo	554	28	87	142	17	2	1	121	87	50	19
	Discapacitados	79	0	7	9	12	6	11	12	9	10	3
	Discapacitados en CEE	13	0	2	2	3	2	2	1	1	0	0
	<i>Subtotal indefinidos</i>	<i>13.949</i>	<i>403</i>	<i>1.951</i>	<i>2.566</i>	<i>2.354</i>	<i>2.109</i>	<i>1.797</i>	<i>1.317</i>	<i>829</i>	<i>435</i>	<i>188</i>
	Obra o servicio	46.684	1.316	7.216	7.622	6.686	6.816	5.880	4.795	3.440	1.986	927
	Event. circuns. producción	43.465	1.477	7.905	7.918	6.471	6.365	5.379	3.803	2.496	1.188	463
	Interinidad	4.654	65	662	832	717	622	638	480	359	215	64
	Temporal discapacitados	176	5	9	11	21	26	34	27	33	10	0
	Temporal discapacitados en CEE	1	0	0	0	0	0	0	0	0	0	1
	Jubilación parcial	250	0	0	0	0	0	1	0	1	0	248
	Relevo	78	0	8	9	19	9	13	12	5	3	0
	Jubilación 64 años	7	0	1	2	1	0	1	1	1	0	0
	Prácticas	1.088	10	522	469	54	13	11	8	0	0	1
	Formación	137	16	58	45	2	3	5	2	5	1	0
	Otros contratos	92	13	31	16	6	3	5	5	11	2	0
	<i>Subtotal temporal</i>	<i>96.632</i>	<i>2.902</i>	<i>16.412</i>	<i>16.924</i>	<i>13.977</i>	<i>13.857</i>	<i>11.967</i>	<i>9.133</i>	<i>6.351</i>	<i>3.405</i>	<i>1.704</i>
	Conversión en indefinido	4.697	60	604	1.080	789	742	601	410	246	135	30
	<b>Total hombres</b>	<b>115.278</b>	<b>3.365</b>	<b>18.967</b>	<b>20.570</b>	<b>17.120</b>	<b>16.708</b>	<b>14.365</b>	<b>10.860</b>	<b>7.426</b>	<b>3.975</b>	<b>1.922</b>
Mujeres	Indefinido ordinario	15.204	289	1.730	2.557	2.388	2.101	1.985	1.615	1.246	799	494
	Indefinido fomento empleo	541	14	117	141	21	1	0	120	70	39	18
	Discapacitados	71	0	3	7	11	12	12	14	8	1	3
	Discapacitados en CEE	9	0	1	0	0	3	0	2	1	2	0
	<i>Subtotal indefinidos</i>	<i>15.825</i>	<i>303</i>	<i>1.851</i>	<i>2.705</i>	<i>2.420</i>	<i>2.117</i>	<i>1.997</i>	<i>1.751</i>	<i>1.325</i>	<i>841</i>	<i>515</i>
	Obra o servicio	40.976	1.534	9.042	8.391	5.604	4.754	4.210	3.245	2.357	1.168	671
	Event. circuns. producción	37.365	1.263	7.623	6.910	5.286	4.905	4.429	3.216	2.233	1.146	354
	Interinidad	10.317	101	1.322	1.652	1.367	1.376	1.363	1.288	1.101	584	163
	Temporal discapacitados	115	3	13	3	9	16	21	21	13	14	2
	Temporal discapacitados en CEE	0	0	0	0	0	0	0	0	0	0	0
	Jubilación parcial	151	0	0	0	0	1	0	0	0	0	150
	Relevo	132	2	5	10	16	26	23	16	12	14	8
	Jubilación 64 años	26	0	0	0	1	2	3	6	5	5	4
	Prácticas	1.174	10	572	503	49	17	9	10	3	1	0
	Formación	169	9	91	56	2	5	1	3	1	1	0
	Otros contratos	80	7	30	22	8	3	2	2	3	3	0
	<i>Subtotal temporal</i>	<i>90.505</i>	<i>2.929</i>	<i>18.698</i>	<i>17.547</i>	<i>12.342</i>	<i>11.105</i>	<i>10.061</i>	<i>7.807</i>	<i>5.728</i>	<i>2.936</i>	<i>1.352</i>
	Conversión en indefinido	4.167	40	661	1.033	727	628	451	326	179	98	24
	<b>Total mujeres</b>	<b>110.497</b>	<b>3.272</b>	<b>21.210</b>	<b>21.285</b>	<b>15.489</b>	<b>13.850</b>	<b>12.509</b>	<b>9.884</b>	<b>7.232</b>	<b>3.875</b>	<b>1.891</b>

Tabla 6.- CONTRATACION SEGÚN NIVEL FORMATIVO POR SEXO Y MODALIDAD

CONTRATACIONES		Total	NF1	NF2	NF3	NF4	NF5	NF6	NF7	NF8	NF9	NF10
Ambos sexos	Indefinido ordinario	28.507	849	5.061	1.154	29	4.429	2.330	5.601	5.773	1.514	1.767
	Indefinido fomento empleo	1.095	23	241	17	2	220	93	275	172	52	0
	Discapacitados	150	9	45	5	1	24	21	23	18	4	0
	Discapacitados en CEE	22	0	5	0	0	4	4	5	2	2	0
	<b>Subtotal Indefinidos</b>	<b>29.774</b>	<b>881</b>	<b>5.352</b>	<b>1.176</b>	<b>32</b>	<b>4.677</b>	<b>2.448</b>	<b>5.904</b>	<b>5.965</b>	<b>1.572</b>	<b>1.767</b>
	Obra o servicio	87.660	4.901	16.226	1.964	85	17.185	9.171	23.793	9.765	3.907	663
	Event. circuns. producción	80.830	2.467	12.679	4.830	67	20.351	9.071	23.011	5.555	2.799	0
	Interinidad	14.971	647	2.728	549	27	2.782	2.821	2.251	2.656	501	9
	Temporal discapacitados	291	5	87	8	1	97	17	47	21	8	0
	Temporal discapacitados en CEE	1	0	0	0	0	0	0	0	1	0	0
	Jubilación parcial	401	59	87	7	1	63	36	85	57	6	0
	Relevo	210	4	34	4	0	25	40	39	45	19	0
	Jubilación 64 años	33	0	5	2	0	2	14	5	4	1	0
	Prácticas	2.262	2	15	0	3	1	473	12	641	1.115	0
	Formación	306	11	68	10	2	107	21	63	14	10	0
	Otros contratos	172	25	73	1	0	12	4	23	21	13	0
	<b>Subtotal temporal</b>	<b>187.137</b>	<b>8.121</b>	<b>32.002</b>	<b>7.375</b>	<b>186</b>	<b>40.625</b>	<b>21.668</b>	<b>49.329</b>	<b>18.780</b>	<b>8.379</b>	<b>672</b>
Conversión en indefinido	8.864	260	1.573	152	3	1.721	1.065	2.035	1.577	478	0	
<b>Total ambos sexos</b>	<b>225.775</b>	<b>9.262</b>	<b>38.927</b>	<b>8.703</b>	<b>221</b>	<b>47.023</b>	<b>25.181</b>	<b>57.268</b>	<b>26.322</b>	<b>10.429</b>	<b>2.439</b>	
Hombres	Indefinido ordinario	13.303	425	2.550	313	10	2.233	1.135	2.925	2.887	742	83
	Indefinido fomento empleo	554	8	137	13	0	119	51	123	79	24	0
	Discapacitados	79	2	25	3	0	16	7	14	10	2	0
	Discapacitados en CEE	13	0	3	0	0	3	4	2	1	0	0
	<b>Subtotal Indefinidos</b>	<b>13.949</b>	<b>435</b>	<b>2.715</b>	<b>329</b>	<b>10</b>	<b>2.371</b>	<b>1.197</b>	<b>3.064</b>	<b>2.977</b>	<b>768</b>	<b>83</b>
	Obra o servicio	46.684	3.099	10.249	1.216	36	10.244	4.923	11.398	4.050	1.436	33
	Event. circuns. producción	43.465	1.351	6.855	3.251	40	11.581	5.106	11.488	2.379	1.414	0
	Interinidad	4.654	234	871	274	4	1.021	666	866	594	124	0
	Temporal discapacitados	176	3	59	4	1	64	9	22	10	4	0
	Temporal discapacitados en CEE	1	0	0	0	0	0	0	0	1	0	0
	Jubilación parcial	250	41	57	4	1	48	17	48	30	4	0
	Relevo	78	3	12	2	0	11	13	17	14	6	0
	Jubilación 64 años	7	0	1	1	0	1	0	2	1	1	0
	Prácticas	1.088	0	13	0	1	1	240	6	303	524	0
	Formación	137	7	26	4	0	46	13	31	6	4	0
	Otros contratos	92	12	43	0	0	8	2	11	9	7	0
	<b>Subtotal temporal</b>	<b>96.632</b>	<b>4.750</b>	<b>18.186</b>	<b>4.756</b>	<b>83</b>	<b>23.025</b>	<b>10.989</b>	<b>23.889</b>	<b>7.397</b>	<b>3.524</b>	<b>33</b>
Conversión en indefinido	4.697	167	951	97	3	1.064	510	1.027	656	222	0	
<b>Total hombres</b>	<b>115.278</b>	<b>5.352</b>	<b>21.852</b>	<b>5.182</b>	<b>96</b>	<b>26.460</b>	<b>12.696</b>	<b>27.980</b>	<b>11.030</b>	<b>4.514</b>	<b>116</b>	
Mujeres	Indefinido ordinario	15.204	424	2.511	841	19	2.196	1.195	2.676	2.886	772	1.684
	Indefinido fomento empleo	541	15	104	4	2	101	42	152	93	28	0
	Discapacitados	71	7	20	2	1	8	14	9	8	2	0
	Discapacitados en CEE	9	0	2	0	0	1	0	3	1	2	0
	<b>Subtotal Indefinidos</b>	<b>15.825</b>	<b>446</b>	<b>2.637</b>	<b>847</b>	<b>22</b>	<b>2.306</b>	<b>1.251</b>	<b>2.840</b>	<b>2.988</b>	<b>804</b>	<b>1.684</b>
	Obra o servicio	40.976	1.802	5.977	748	49	6.941	4.248	12.395	5.715	2.471	630
	Event. circuns. producción	37.365	1.116	5.824	1.579	27	8.770	3.965	11.523	3.176	1.385	0
	Interinidad	10.317	413	1.857	275	23	1.761	2.155	1.385	2.062	377	9
	Temporal discapacitados	115	2	28	4	0	33	8	25	11	4	0
	Temporal discapacitados en CEE	0	0	0	0	0	0	0	0	0	0	0
	Jubilación parcial	151	18	30	3	0	15	19	37	27	2	0
	Relevo	132	1	22	2	0	14	27	22	31	13	0
	Jubilación 64 años	26	0	4	1	0	1	14	3	3	0	0
	Prácticas	1.174	2	2	0	2	0	233	6	338	591	0
	Formación	169	4	42	6	2	61	8	32	8	6	0
	Otros contratos	80	13	30	1	0	4	2	12	12	6	0
	<b>Subtotal temporal</b>	<b>90.505</b>	<b>3.371</b>	<b>13.816</b>	<b>2.619</b>	<b>103</b>	<b>17.600</b>	<b>10.679</b>	<b>25.440</b>	<b>11.383</b>	<b>4.855</b>	<b>639</b>
Conversión en indefinido	4.167	93	622	55	0	657	555	1.008	921	256	0	
<b>Total mujeres</b>	<b>110.497</b>	<b>3.910</b>	<b>17.075</b>	<b>3.521</b>	<b>125</b>	<b>20.563</b>	<b>12.485</b>	<b>29.288</b>	<b>15.292</b>	<b>5.915</b>	<b>2.323</b>	

NF 1 Sin estudios  
 NF 2 E.Primarios o equiv  
 NF 3 Certificado Escolaridad  
 NF 4 F.P.I o equiv.  
 NF 5 Graduado esc. o equiv.

NF 6 F.P.II o equiv.  
 NF 7 ESO/Bachiller o equivalente  
 NF 8 Tit. Universitaria G.M.  
 NF 9 Tit. Universitaria G.S.  
 NF10 Desconocido

Tabla 7.- CONTRATACION REGISTRADA POR COMUNIDADES AUTONOMAS

OCTUBRE 2016	DATOS ABSOLUTOS MES	CONTRATACIONES				
		Indefinidos			Temporales	
		Absoluto	% Total CCAA	% Total Nacional	Absoluto	% total
Andalucía	422.252	16.065	3,80%	9,63%	406.187	96,20%
Aragón	51.488	4.382	8,51%	2,63%	47.106	91,49%
Asturias	30.671	2.406	7,84%	1,44%	28.265	92,16%
Baleares	36.597	4.957	13,54%	2,97%	31.640	86,46%
Canarias	74.070	9.188	12,40%	5,51%	64.882	87,60%
Cantabria	21.906	1.417	6,47%	0,85%	20.489	93,53%
Castilla la Mancha	77.109	4.655	6,04%	2,79%	72.454	93,96%
Castilla - León	90.144	7.222	8,01%	4,33%	82.922	91,99%
Cataluña	267.442	36.152	13,52%	21,67%	231.290	86,48%
Comunidad Valenciana	188.931	17.710	9,37%	10,62%	171.221	90,63%
Extremadura	57.135	1.870	3,27%	1,12%	55.265	96,73%
Galicia	86.274	6.638	7,69%	3,98%	79.636	92,31%
Madrid	225.775	38.638	17,11%	23,16%	187.137	82,89%
Murcia	85.050	6.092	7,16%	3,65%	78.958	92,84%
Navarra	32.297	1.730	5,36%	1,04%	30.567	94,64%
País Vasco	90.670	6.229	6,87%	3,73%	84.441	93,13%
Rioja, La	25.473	1.078	4,23%	0,65%	24.395	95,77%
Ceuta	1.615	167	10,34%	0,10%	1.448	89,66%
Melilla	1.761	152	8,63%	0,09%	1.609	91,37%
Extranjero	700	82	11,71%	0,05%	618	88,29%
<b>TOTAL NACIONAL</b>	<b>1.867.360</b>	<b>166.830</b>	<b>8,93%</b>	<b>100,00%</b>	<b>1.700.530</b>	<b>91,07%</b>

Tabla 8.- CONTRATACION EXTRANJEROS SEGÚN NACIONALIDAD

CONTRATACIONES	GRUPOS DE EDAD						SECTORES				
	Total	<25	25-29	30-44	45-54	>=55	Agricult. y Pesca	Industria	Construcc.	Servicios	
Ambos sexos	Espacio Económico Europeo	12.849	1.750	2.285	6.113	2.098	603	71	593	1.886	10.299
	Resto Europa	2.455	400	312	1.093	436	214	4	86	357	2.008
	Africa oriental	57	14	6	34	3	0	0	0	4	53
	Africa central	321	42	60	176	38	5	1	30	16	274
	Africa septentrional	2.853	355	387	1.659	386	66	47	163	526	2.117
	Africa meridional	6	1	1	2	2	0	0	0	0	6
	Africa occidental	1.506	103	155	1.005	224	19	15	142	182	1.167
	Caribe	2.297	423	453	1.087	275	59	2	40	155	2.100
	América central	1.017	78	226	565	125	23	0	19	19	979
	América del norte	216	12	51	97	41	15	1	2	0	213
	América del sur	10.837	1.481	1.689	5.524	1.663	480	12	280	1.020	9.525
	Asia occidental	224	27	35	107	37	18	0	6	22	196
	Asia oriental	1.753	410	291	664	324	64	0	96	71	1.586
	Asia central-meridional	548	81	98	305	53	11	0	9	19	520
	Asia sudoriental	719	65	81	399	143	31	0	2	2	715
	Oceanía	34	2	11	15	5	1	0	1	1	32
	Otros	38	4	5	16	6	7	0	6	0	32
	<b>Total</b>	<b>37.730</b>	<b>5.248</b>	<b>6.146</b>	<b>18.861</b>	<b>5.859</b>	<b>1.616</b>	<b>153</b>	<b>1.475</b>	<b>4.280</b>	<b>31.822</b>
	Hombres	Espacio Económico Europeo	6.440	883	1.109	3.037	1.133	278	51	364	1.791
Resto Europa		977	190	107	424	180	76	3	47	323	604
Africa oriental		33	10	3	18	2	0	0	0	4	29
Africa central		182	17	33	99	30	3	1	26	14	141
Africa septentrional		2.090	199	269	1.297	281	44	47	152	512	1.379
Africa meridional		2	0	0	1	1	0	0	0	0	2
Africa occidental		1.228	77	117	817	203	14	15	132	181	900
Caribe		1.174	234	225	564	123	28	2	29	136	1.007
América central		266	28	62	150	21	5	0	10	15	241
América del norte		99	2	18	43	29	7	1	2	0	96
América del sur		5.128	773	802	2.562	773	218	10	190	975	3.953
Asia occidental		105	15	18	50	15	7	0	5	22	78
Asia oriental		1.057	229	154	402	223	49	0	64	65	928
Asia central-meridional		487	74	89	266	50	8	0	8	19	460
Asia sudoriental		275	24	40	153	46	12	0	2	0	273
Oceanía		16	0	6	7	2	1	0	1	1	14
Otros		23	3	2	10	2	6	0	6	0	17
<b>Total</b>		<b>19.582</b>	<b>2.758</b>	<b>3.054</b>	<b>9.900</b>	<b>3.114</b>	<b>756</b>	<b>130</b>	<b>1.038</b>	<b>4.058</b>	<b>14.356</b>
Mujeres		Espacio Económico Europeo	6.409	867	1.176	3.076	965	325	20	229	95
	Resto Europa	1.478	210	205	669	256	138	1	39	34	1.404
	Africa oriental	24	4	3	16	1	0	0	0	0	24
	Africa central	139	25	27	77	8	2	0	4	2	133
	Africa septentrional	763	156	118	362	105	22	0	11	14	738
	Africa meridional	4	1	1	1	1	0	0	0	0	4
	Africa occidental	278	26	38	188	21	5	0	10	1	267
	Caribe	1.123	189	228	523	152	31	0	11	19	1.093
	América central	751	50	164	415	104	18	0	9	4	738
	América del norte	117	10	33	54	12	8	0	0	0	117
	América del sur	5.709	708	887	2.962	890	262	2	90	45	5.572
	Asia occidental	119	12	17	57	22	11	0	1	0	118
	Asia oriental	696	181	137	262	101	15	0	32	6	658
	Asia central-meridional	61	7	9	39	3	3	0	1	0	60
	Asia sudoriental	444	41	41	246	97	19	0	0	2	442
	Oceanía	18	2	5	8	3	0	0	0	0	18
	Otros	15	1	3	6	4	1	0	0	0	15
	<b>Total</b>	<b>18.148</b>	<b>2.490</b>	<b>3.092</b>	<b>8.961</b>	<b>2.745</b>	<b>860</b>	<b>23</b>	<b>437</b>	<b>222</b>	<b>17.466</b>

Tabla 9.- SERIES CONTRATOS SEGÚN MODALIDAD

CONTRATACIONES	Ambos sexos			Hombres			Mujeres			
	Total	Indefinidos	Temporales	Total	Indefinidos	Temporales	Total	Indefinidos	Temporales	
2.011	Enero	131.597	21.113	110.484	71.440	12.401	59.039	110.484	8.712	51.445
	Febrero	121.481	19.877	101.604	66.310	11.141	55.169	101.604	8.736	46.435
	Marzo	140.361	23.768	116.593	76.152	13.523	62.629	116.593	10.245	53.964
	Abril	126.675	19.875	106.800	67.832	11.331	56.501	106.800	8.544	50.299
	Mayo	153.761	20.949	132.812	82.393	11.697	70.696	132.812	9.252	62.116
	Junio	155.805	19.160	136.645	85.147	11.227	73.920	136.645	7.933	62.725
	Julio	161.374	18.538	142.836	86.270	10.730	75.540	142.836	7.808	67.296
	Agosto	119.151	13.750	105.401	65.890	8.181	57.709	105.401	5.569	47.692
	Septiembre	168.997	22.797	146.200	85.611	11.661	73.950	146.200	11.136	72.250
	Octubre	165.461	20.924	144.537	83.556	11.292	72.264	144.537	9.632	72.273
	Noviembre	149.716	18.924	130.792	78.287	10.702	67.585	130.792	8.222	63.207
	Diciembre	132.828	15.095	117.733	68.978	8.616	60.362	117.733	6.479	57.371
2.012	Enero	120.193	17.145	103.048	63.862	9.917	53.945	103.048	7.228	49.103
	Febrero	119.478	16.606	102.872	64.284	9.381	54.903	102.872	7.225	47.969
	Marzo	126.128	21.003	105.125	68.130	11.910	56.220	105.125	9.093	48.905
	Abril	120.544	19.269	101.275	63.739	10.611	53.128	101.275	8.658	48.147
	Mayo	135.402	19.424	115.978	73.273	10.916	62.357	115.978	8.508	53.621
	Junio	148.465	18.711	129.754	80.844	10.494	70.350	129.754	8.217	59.404
	Julio	156.607	18.800	137.807	83.078	10.583	72.495	137.807	8.217	65.312
	Agosto	101.146	12.556	88.590	55.879	7.212	48.667	88.590	5.344	39.923
	Septiembre	140.093	21.279	118.814	70.630	10.817	59.813	118.814	10.462	59.001
	Octubre	169.851	30.044	139.807	82.334	12.341	69.993	139.807	17.703	69.814
	Noviembre	135.969	22.571	113.398	69.648	10.022	59.626	113.398	12.549	53.772
	Diciembre	119.218	17.819	101.399	59.721	8.108	51.613	101.399	9.711	49.786
2.013	Enero	124.277	21.959	102.318	64.218	10.797	53.421	102.318	11.162	48.897
	Febrero	117.609	21.044	96.565	61.319	9.991	51.328	96.565	11.053	45.237
	Marzo	115.847	21.769	94.078	60.107	10.171	49.936	94.078	11.598	44.142
	Abril	131.866	22.016	109.850	68.799	10.710	58.089	109.850	11.306	51.761
	Mayo	136.288	19.828	116.460	72.947	9.850	63.097	116.460	9.978	53.363
	Junio	146.183	19.112	127.071	78.858	9.692	69.166	127.071	9.420	57.905
	Julio	167.357	20.585	146.772	88.850	10.395	78.455	146.772	10.190	68.317
	Agosto	102.071	13.356	88.715	55.870	7.012	48.858	88.715	6.344	39.857
	Septiembre	158.465	24.977	133.488	79.066	11.547	67.519	133.488	13.430	65.969
	Octubre	181.356	27.043	154.313	91.977	12.663	79.314	154.313	14.380	74.999
	Noviembre	145.163	21.746	123.417	74.566	10.427	64.139	123.417	11.319	59.278
	Diciembre	144.570	24.527	120.043	75.247	12.706	62.541	120.043	11.821	57.502
2.014	Enero	137.223	21.941	115.282	72.127	11.094	61.033	115.282	10.847	54.249
	Febrero	128.614	22.649	105.965	67.397	10.938	56.459	105.965	11.711	49.506
	Marzo	139.372	25.047	114.325	73.281	12.357	60.924	114.325	12.690	53.401
	Abril	140.981	25.143	115.838	73.637	12.947	60.690	115.838	12.196	55.148
	Mayo	153.426	23.198	130.228	82.206	12.097	70.109	130.228	11.101	60.119
	Junio	173.496	23.271	150.225	94.276	12.194	82.082	150.225	11.077	68.143
	Julio	185.963	24.257	161.706	99.612	12.955	86.657	161.706	11.302	75.049
	Agosto	113.918	14.963	98.955	63.142	8.101	55.041	98.955	6.862	43.914
	Septiembre	189.196	31.985	157.211	95.976	15.357	80.619	157.211	16.628	76.592
	Octubre	203.000	36.575	166.425	104.217	17.916	86.301	166.425	18.659	80.124
	Noviembre	160.374	26.604	133.770	83.233	12.972	70.261	133.770	13.632	63.509
	Diciembre	161.492	22.196	139.296	83.977	11.332	72.645	139.296	10.864	66.651
2.015	Enero	137.223	21.941	115.282	72.127	11.094	61.033	115.282	10.847	54.249
	Febrero	128.614	22.649	105.965	67.397	10.938	56.459	105.965	11.711	49.506
	Marzo	139.372	25.047	114.325	73.281	12.357	60.924	114.325	12.690	53.401
	Abril	140.981	25.143	115.838	73.637	12.947	60.690	115.838	12.196	55.148
	Mayo	153.426	23.198	130.228	82.206	12.097	70.109	130.228	11.101	60.119
	Junio	173.496	23.271	150.225	94.276	12.194	82.082	150.225	11.077	68.143
	Julio	185.963	24.257	161.706	99.612	12.955	86.657	161.706	11.302	75.049
	Agosto	113.918	14.963	98.955	63.142	8.101	55.041	98.955	6.862	43.914
	Septiembre	189.196	31.985	157.211	95.976	15.357	80.619	157.211	16.628	76.592
	Octubre	203.000	36.575	166.425	104.217	17.916	86.301	166.425	18.659	80.124
	Noviembre	160.374	26.604	133.770	83.233	12.972	70.261	133.770	13.632	63.509
	Diciembre	161.492	22.196	139.296	83.977	11.332	72.645	139.296	10.864	66.651
2.016	Enero	160.111	28.569	131.542	85.144	15.322	69.822	131.542	13.247	61.720
	Febrero	174.083	32.245	141.838	92.506	16.603	75.903	141.838	15.642	65.935
	Marzo	179.865	31.999	147.866	94.849	16.654	78.195	147.866	15.345	69.671
	Abril	183.090	32.260	150.830	97.135	16.822	80.313	150.830	15.438	70.517
	Mayo	198.405	30.644	167.761	107.089	16.146	90.943	167.761	14.498	76.818
	Junio	227.709	33.291	194.418	124.156	18.116	106.040	194.418	15.175	88.378
	Julio	205.625	29.463	176.162	109.999	15.246	94.753	176.162	14.217	81.409
	Agosto	150.303	21.392	128.911	83.660	11.793	71.867	128.911	9.599	57.044
	Septiembre	230.792	39.409	191.383	117.118	19.368	97.750	191.383	20.041	93.633
	Octubre	225.775	38.638	187.137	115.278	18.646	96.632	187.137	19.992	90.505
	Noviembre	0	0	0	0	0	0	0	0	0
	Diciembre	0	0	0	0	0	0	0	0	0

# Boletín informativo de paro registrado y contratos de trabajo

*Octubre 2016*

Boletín mensual de paro registrado y contratos de trabajo, que contiene series de datos desde SISPE 1996-2005 y el propio Boletín creado en 2006, hasta la actualidad. Más información actualizada en el portal web institucional [www.madrid.org](http://www.madrid.org).

