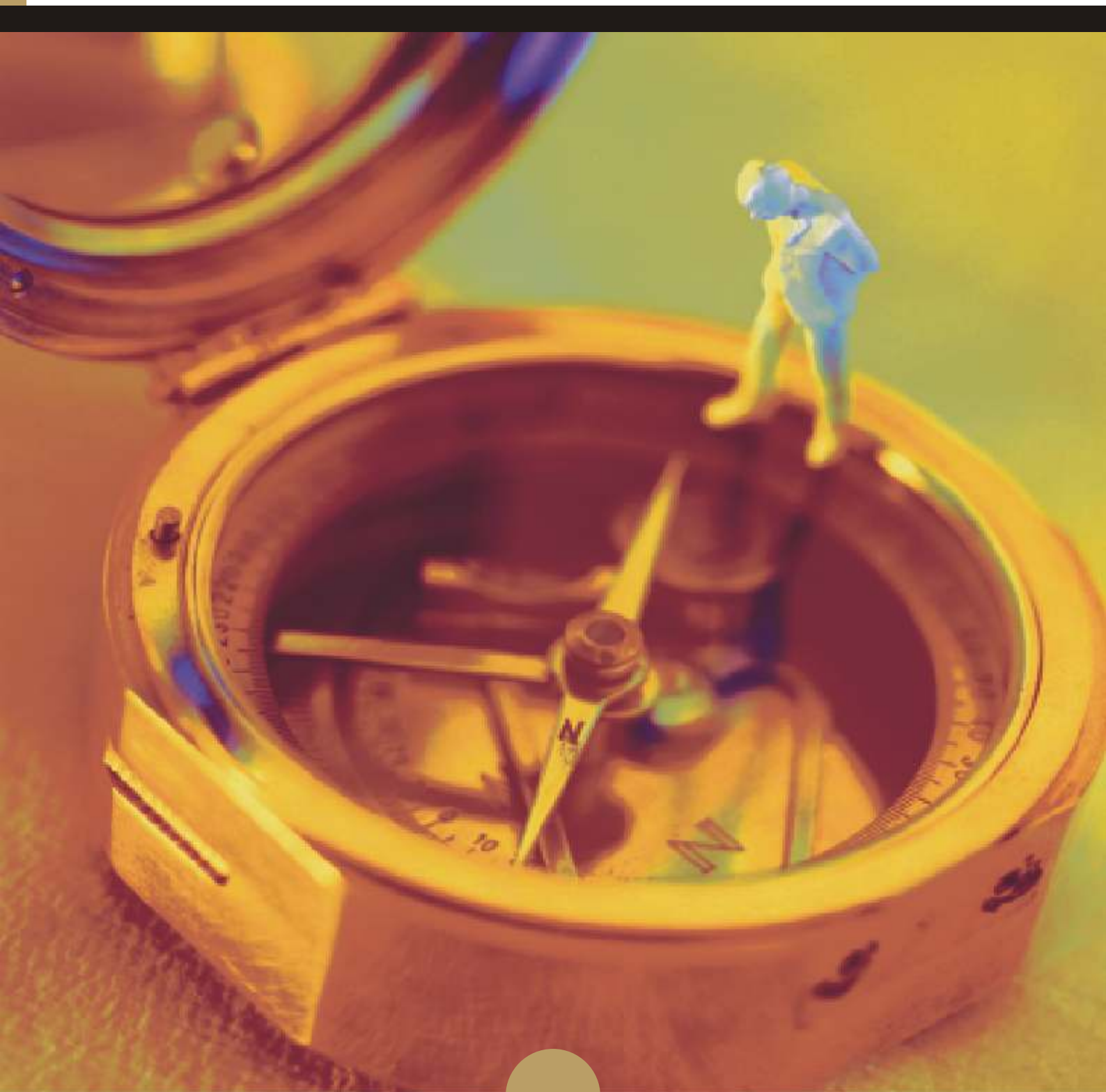


# Boletín de extranjeros en la Comunidad de Madrid

*Febrero 2013*



**EMPLEO Y MERCADO DE TRABAJO**

## **CONSEJERÍA DE EMPLEO, TURISMO Y CULTURA**

### **Consejera de Empleo, Turismo y Cultura**

Excma. Sra. Dña. Ana Isabel Mariño Ortega

### **Viceconsejero de Empleo**

Ilmo. Sr. D. Jesús Valverde Bocanegra

### **Director General de Estrategia y Fomento de Empleo**

Ilmo. Sr. D. Valentín Bote Álvarez-Carrasco

### **Subdirectora General de Cualificación y Políticas de Empleo**

Cristina Olías de Lima Gete

### **Jefe de Área Observatorio de Empleo**

Antonio Hernando Sánchez

### **Equipo técnico editorial**

Marta Rosa Sánchez Sánchez

© Comunidad de Madrid

Edita: **Dirección General de Estrategia y Fomento de Empleo  
de la Consejería de Empleo, Turismo y Cultura**

Vía Lusitana, 21. 28025 Madrid.

[observatorio.empleo@madrid.org](mailto:observatorio.empleo@madrid.org)

**[www.madrid.org](http://www.madrid.org)**

Formato de edición: archivo electrónico

Edición: **03/2013**

**Editado en España - Published in Spain**

---

## Índice

---

- **Estructura del Boletín**
- **Análisis**
  - Afiliación a la Seguridad Social
  - Contratos
  - Paro registrado
  - EPA
  - Población
- **Anexo tablas**
  - **Índice I.** Afiliación a la Seguridad Social
  - **Índice II.** Contratos y Paro registrado
  - **Índice III.** EPA y Población

---

## Estructura del Boletín

---

El Boletín de trabajadores extranjeros recoge información del mercado de trabajo de los inmigrantes en Madrid y una comparativa con el resto de comunidades autónomas de España y el total nacional. Este Boletín consta de dos bloques:

### 1. Análisis

Texto que recoge el estudio mensual de los datos de afiliación a la seguridad social del colectivo de extranjeros así como los de contratos y paro registrado. También se recoge la evolución trimestral de la EPA y semestralmente se revisan e incorporan los datos relativos a Población. El análisis de datos se extrae de las tablas que se anexan en este documento.

### 2. Anexo de tablas

**Índice I:** Recoge las tablas relativas a los datos de afiliación media de extranjeros a la seguridad social, que son los que publica el Ministerio de Empleo y Seguridad Social desde julio de 2008. Los datos de afiliación se detallan por comunidades autónomas, regímenes, ramas de actividad y países y zonas de procedencia. También se recogen datos por sexo y edad. En todas las tablas debe tenerse en cuenta que la diferencia entre el total regímenes y la suma del régimen general, de autónomos, agrario y hogar, corresponde al resto de regímenes (mar y carbón).

La fuente de los datos es [Ministerio de Empleo y Seguridad Social](#)

**Índice II:** Recoge las tablas de contratos y paro registrado del colectivo de inmigrantes. Los datos de paro y contrato se recogen por zona de procedencia, sexo, edad y por rama y sector de actividad.

Las fuentes son: Estadísticas del mercado de trabajo de la [Consejería de Empleo, Turismo y Cultura de la Comunidad de Madrid](#) y el [SPEE](#).

**Índice III:** Recoge las tablas que actualizan EPA y Población, la fuente para ambas es el [INE](#)

---

#### Publicaciones del Área Observatorio de Empleo

---

[Mercado de Trabajo en las localidades madrileñas](#)

[Principales Indicadores del Mercado de Trabajo](#)

[Boletín de Afiliación a la Seguridad Social](#)

[Boletín Informativo Paro Registrado y Contratos](#)

[Informe Paro Registrado por Localidades](#)

[Boletín de Trabajadores Extranjeros](#)

[Informe Paro y Contratos. Incorpora datos nacionales](#)

[EPA. Informes sobre Mercado de Trabajo en la Comunidad de Madrid](#)

[EPA. Mercado de Trabajo. Informe Primeros Datos](#)

[Discapacidad y Empleo en la Comunidad de Madrid](#)

[Boletín Informativo personas con discapacidad. Paro y Contratos](#)

[Egresados Universitarios. Inserción laboral de los titulados en 2006 y 2007 en las universidades públicas de la Comunidad de Madrid.](#)

---

## Análisis

### Claves del mes

- **Madrid a la cabeza en afiliación extranjera femenina con 186.384 afiliadas**
- **En febrero la contratación de trabajadores extranjeros ha aumentado en Madrid**
- **El 17,62% del total de parados en nuestra región son inmigrantes**
- **Según la EPA del IV trimestre de 2012, la tasa de paro de los extranjeros en Madrid es casi tres puntos inferior a la de este colectivo en España (33,75% vs. 36,66%)**
- **Según el Padrón municipal del INE la cifra definitiva de la población extranjera en Madrid asciende a 1.015.054 para el año 2012, lo que supone un 15,62% de la población madrileña**

### Análisis de los datos del mercado de trabajo de los extranjeros en Madrid

#### Afiliación a la Seguridad Social

En el mes de febrero la afiliación de extranjeros a la Seguridad Social alcanza la cifra de 346.477 en la región. Madrid es la segunda comunidad autónoma con mayor número de extranjeros afiliados en términos absolutos, tras Cataluña.

En España los afiliados extranjeros ascienden a 1.596.391, de los cuales, el 21,70% reside en Madrid.

Afiliación media. Febrero 2013	
Madrid	España
346.477	1.596.391

La afiliación de ciudadanos extranjeros ha bajado en febrero en la Comunidad de Madrid. En términos absolutos el descenso ha sido de 1.094 ocupados con una tasa negativa de 0,31%. En España la afiliación de extranjeros ha registrado una bajada de 3.964, un 0,25% de caída respecto al mes anterior.

En términos anuales la tasa de afiliación de extranjeros en Madrid registra un descenso de 4,39%, con 15.895 afiliados menos que en febrero de 2.012, frente a un descenso de 3,17% que ha registrado el total de afiliados. En este mismo período en España la afiliación de extranjeros ha caído en 85.157 trabajadores con una tasa negativa de 5,06% mientras que la bajada en el conjunto del Sistema ha sido de 4,42%. La pérdida de empleo está afectando en mayor medida a los trabajadores extranjeros que a los nacionales.

feb-13	Variación intermensual		Variación interanual	
	Absoluta	Tasa	Absoluta	Tasa
<b>Madrid</b>	-1.094	-0,31	-15.895	-4,39
<b>España</b>	-3.964	-0,25	-85.157	-5,06

En febrero los afiliados extranjeros al Régimen de Autónomos ascienden a 36.477, esto supone un aumento de un 2,10% en el último año, con 752 ocupados más que en febrero de 2012.

El peso de los extranjeros sobre el total de afiliados en la Comunidad de Madrid es del 13%, lo que la sitúa entre las comunidades autónomas con mayor proporción de extranjeros entre sus afiliados a la Seguridad Social, tras Murcia (16,26%) y Baleares (15,30%), más de tres puntos por encima de la media nacional (9,88%).

Respecto a su procedencia, un 35% del total de extranjeros afiliados en la Comunidad de Madrid pertenecen a países comunitarios (121.250 personas). Los 225.227 restantes son extranjeros procedentes de países de fuera de la Unión Europea (el 65%). Seis nacionalidades agrupan al 51,71% de los trabajadores extranjeros radicados en Madrid. En la región se encuentran afiliados 62.337 rumanos (17,99%); 31.066 ecuatorianos (8,97%); 22.780 peruanos (6,57%); 21.929 chinos (6,33%); 21.094 colombianos (6,09%) y 19.968 marroquíes (5,76%).



Por sectores de actividad, los que agrupan a un mayor número de afiliados extranjeros en Madrid son los siguientes. En el régimen general: S.E.Hogar (23,30%), Hostelería (14,97%), Comercio y reparación de vehículos (13,72%), Actividades administrativas y servicios auxiliares (11,35%) y Construcción (6,53%), lo que representa un total de 69,87%. En el régimen de autónomos: Comercio y reparación de vehículos (35,40%), Construcción (15,72%), Hostelería (12,26%) y Actividades profesionales, científicas y técnicas (6,74%), lo que supone un 70,13%.

Con un 53,79%, la Comunidad de Madrid es la región a la cabeza con mayor proporción de mujeres afiliadas entre los trabajadores extranjeros. Le siguen Cantabria con un 53,50% y Asturias con un 52,43%. Madrid supera en casi siete puntos porcentuales al conjunto nacional (47,05%).

Madrid, con 186.384 afiliadas extranjeras, supera en términos absolutos a todas las comunidades autónomas. Una de cada cuatro mujeres inmigrantes que trabajan en España lo hace en la región. La afiliación de mujeres inmigrantes comunitarias representa el 21,71% del conjunto nacional. En el caso de las trabajadoras extracomunitarias el porcentaje es del 26,68%.

### Contratación

En el mes de febrero la contratación de trabajadores extranjeros ha aumentado en Madrid. En el total nacional ha experimentado un descenso.

Este mes se han realizado 26.525 contratos a trabajadores inmigrantes en nuestra región. Esto supone el 22,55% del total de contratos celebrados en Madrid, que han sido 117.609. En el mismo mes en España se han llevado a cabo 176.198 contratos a extranjeros, un 18,55% del total de contratos efectuados, que han sido 949.844. En la Comunidad de Madrid se ha formalizado el 15,05% de los contratos a extranjeros realizados en España.

En febrero, los contratos a extranjeros en Madrid experimentan un aumento mensual de 777 alcanzando una tasa de 3,02%. El total de contratos registrados ha experimentado un descenso de 6.668 con una tasa negativa de 5,37%. En el mismo período, en España se han realizado 8.722 contratos menos a trabajadores inmigrantes, que supone una caída con respecto a enero de un 4,72%. El total de contratos registrados en

España ha caído en 151.975 con una tasa de variación intermensual negativa de 13,79%.

Este mes la cifra de extranjeros no comunitarios contratados en Madrid alcanza los 18.206, lo que supone un 68,64% sobre el total de extranjeros contratados en Madrid, que han sido 26.525. La contratación de inmigrantes comunitarios ha alcanzado los 8.319 lo que refleja un porcentaje de 31,36%.

Contratos. Febrero 2013		
Comunitarios	No comunitarios	Total contratos
8.319	18.206	26.525
31,36	68,64	100,00

Con respecto a febrero de 2012, en la Comunidad de Madrid, los contratos a inmigrantes han experimentado un descenso de 2.367, una caída de 8,19%. El total de contrataciones ha experimentado una bajada de 7.007 contratos registrando una tasa de variación interanual negativa de 5,62%. En España, en términos interanuales la contratación ha bajado, un 9,96% en el caso de trabajadores extranjeros y un 4,05% el total de contrataciones.

Cuatro ramas de actividad agrupan el 70,18% de los contratos a inmigrantes en Madrid y son: Actividades administrativas y servicios auxiliares (25,96%), Actividades de los hogares (16,78%), Construcción (14,11%) y Hostelería (13,32%). El peso de las contrataciones en estas ramas de actividad es mayor entre los extranjeros no comunitarios, 71,73%, que entre los extranjeros comunitarios 66,77%.

El 26,74% de los contratos realizados a extranjeros en la Comunidad de Madrid han sido indefinidos. En el caso de los inmigrantes comunitarios, el porcentaje de contratación indefinida ha sido 21,31% y para los inmigrantes no comunitarios 29,22%. El colectivo de trabajadores españoles en nuestra Comunidad presenta un 15,32% de contratos indefinidos sobre los totales.

### Paro registrado

En febrero el paro registrado de trabajadores extranjeros ha aumentado en la Comunidad de Madrid y en España.

Este mes se han registrado 100.425 parados inmigrantes en Madrid y el total de paro registrado se ha situado en 570.039. El porcentaje de parados inmigrantes sobre el total de parados en nuestra región se eleva a 17,62%. En España este mes se han registrado 628.070 parados extranjeros, lo que supone un 12,46% del total de parados, que ha alcanzado la cifra de 5.040.222.

Con respecto a enero, el paro de extranjeros aumenta en Madrid en 1.470 trabajadores, con una tasa de variación intermensual de 1,49%, de ellos, 285 son trabajadores comunitarios y 1.185 no comunitarios. El paro total en la Comunidad de Madrid registra una subida de 8.120 trabajadores, con una tasa intermensual de 1,45%.

En España el paro registrado de extranjeros aumenta en 5.591 trabajadores en febrero y presenta una tasa de variación intermensual de 0,90%. El paro total experimenta una subida de 59.444 respecto al mes pasado y la tasa se sitúa en 1,19%.

El paro de las mujeres extranjeras en la Comunidad de Madrid registra este mes una cifra de 40.071 paradas, y representa el 39,90% del paro del total de inmigrantes.

En Madrid, el peso de los extranjeros parados sobre el total del paro registrado es de un 17,62 %, mientras que los extranjeros representan el 22,55% de las contrataciones y el 15,81% de los ocupados.

En la Comunidad de Madrid el paro registrado de extranjeros no comunitarios alcanza este mes los 68.082 trabajadores, lo que supone un 67,79% sobre el total de extranjeros parados en Madrid, que han sido 100.425. La cifra de parados inmigrantes comunitarios ha sido de 32.343, lo que refleja un porcentaje de 32,21%.

Paro registrado. Febrero 2013		
Comunitarios	No comunitarios	Total paro reg.
32.343	68.082	100.425
32,21	67,79	100,00

Con respecto a febrero de 2.012, el paro de inmigrantes ha bajado en Madrid en 7.045 personas con una tasa de -6,56%. El total de parados ha aumentado un 8,30% con 43.665 desempleados más. En España, en el mismo período, el paro entre los inmigrantes ha bajado en 27.517 personas con una tasa de -4,20% y el total de parados presenta una subida de un 6,96%, con 328.124 parados más que en febrero de 2012.

En la Comunidad de Madrid las ramas de actividad con mayor número de parados extranjeros en el mes de febrero son: Construcción (24,72%), Actividades administrativas y servicios auxiliares (13,90%), Hostelería (12,84%) y Actividades profesionales científicas y técnicas (10,20%). En conjunto, un 61,67% de los parados extranjeros se aglutinan en estas ramas de actividad.

### Encuesta de Población Activa. (EPA IV Trimestre de 2012)

La Encuesta de Población Activa correspondiente al cuarto trimestre de 2012, cifra en 5.247.607 la población de 16 y más de la Comunidad de Madrid, de los cuales 804.590 son extranjeros. En este mismo período en nuestra región, la población 16-64 años arroja un total de 4.229.812 de los cuales 776.463 son extranjeros.

Centrando el análisis de datos en este último grupo de edad, en Madrid la tasa de actividad de los extranjeros es 81,31%, casi dos puntos por encima de la tasa de actividad de los extranjeros en España (79,50%). La tasa de ocupación de este colectivo es 53,87% en la Comunidad de Madrid y supera en tres puntos y medio a la de extranjeros en España (50,36%).

La tasa de paro de los inmigrantes en Madrid (33,75%) se sitúa casi tres puntos por debajo de la tasa de paro de los extranjeros en el conjunto nacional (36,66%).



Según los datos correspondientes al cuarto trimestre de 2012 de la Encuesta de Población Activa, se han alcanzado los 2.645.246 ocupados en nuestra región, de los cuales 418.279 son extranjeros, lo que representa el 15,81% de los ocupados totales.

La tasa de ocupados extranjeros en Madrid (53,87%) es casi nueve puntos menor que la tasa de ocupados de la población total en esta Comunidad (62,54%).

La tasa de paro de los extranjeros en Madrid (33,75%) se encuentra casi catorce puntos por encima de la tasa de paro de la población total en esta Comunidad (20,04%). En España esa diferencia es de diez puntos y medio (33,66% vs. 26,18%).



En cuanto al peso de los ocupados extranjeros entre el total de ocupados por comunidades, las que presentan una mayor proporción de extranjeros entre sus ocupados son Baleares (21,54%), Canarias (19,67%), Murcia (19,47%), Comunidad Valenciana (17,78%), Madrid (15,81%) y Cataluña (13,51%). La media para el conjunto nacional es de 12,55%.

En la Comunidad de Madrid un 51,81% de la población extranjera de 16 a 64 años de edad son mujeres. En España este porcentaje alcanza el 51,90%.

Dentro del mercado laboral, en nuestra Comunidad, en el colectivo de extranjeros, el peso de las mujeres extranjeras supone el 47,71% de los activos y el

50,36% de los ocupados, mientras que en España las mujeres extranjeras constituyen el 47,88% de los activos y el 49,19% de los ocupados. El peso de las mujeres ocupadas extranjeras en nuestra región, es mayor que el de las mujeres ocupadas de la población total en Madrid que ha alcanzado el 48,28%.

En Madrid la tasa de actividad de las mujeres extranjeras supera en algo más de un punto a la tasa de actividad de la población total femenina (74,88% vs. 73,51%). La tasa de ocupación es casi siete puntos inferior (52,36% vs. 59,18%).



Entre la población masculina extranjera, en Madrid la tasa de actividad de los trabajadores extranjeros (88,22%) supera en más de cinco puntos a la tasa de actividad del conjunto de la población masculina (83,10%). Sin embargo, los trabajadores extranjeros tienen una tasa de ocupación de 55,49%, diez puntos y medio por debajo de la del total de hombres ocupados en Madrid (66,03%).



Otro rasgo definitorio de la oferta de trabajo extranjera en todas las regiones españolas es su juventud. En Madrid y en España, los ocupados extranjeros entre los 25 y los 54 años suponen el 88,64% y 87,33% de la población extranjera.

La estabilidad en el empleo es mayor entre los asalariados extranjeros en la Comunidad de Madrid que en el resto de España, con unas tasas de temporalidad de 33,59% para Madrid y de 39,48% para España.

## Datos de población

Según el Padrón Municipal del Instituto Nacional de Estadística (INE) los datos definitivos del año 2012 cifran la población extranjera empadronada en la Comunidad de Madrid en 1.015.054 extranjeros, el 15,62% de la población madrileña, que asciende a 6.498.560. En España, la población extranjera empadronada se eleva a 5.736.258 que representa el 12,14% de la población total, que es 47.265.321.

Un 17,70% de los inmigrantes en España reside en Madrid, el porcentaje más elevado del país, sólo por detrás de Cataluña (20,69%).

El colectivo de inmigrantes mayoritario en nuestra región son los extranjeros de la No Unión Europea que asciende a 647.902 empadronados y representa el 63,83% de los inmigrantes de nuestra comunidad. Casi la mitad de los extranjeros de Madrid son latinoamericanos (39,92%), entre los que destacan: Ecuatorianos (9,40%); colombianos (5,80%), peruanos (5,14%), bolivianos (4,17%), dominicanos (3,34%). Un segundo grupo lo forman los inmigrantes africanos (11,97%) en su mayoría de origen marroquí (8,35%) seguidos a distancia por los nigerianos (0,97%). En tercer lugar se sitúan los asiáticos (7,66%) fundamentalmente de origen chino (4,57%) seguidos por los filipinos (1,27%). En último lugar se encuentran los europeos no comunitarios (3,36%) entre los que predominan los extranjeros de origen ucraniano que representan el 2% del total de inmigrantes en Madrid.

Los inmigrantes de la Unión Europea residentes en Madrid son 367.152 y representan el 36,17% del total de extranjeros en nuestra comunidad. Por procedencia los primeros puestos están ocupados por rumanos (21,63%) y búlgaros (3,02%); es decir, casi uno de cada cuatro extranjeros (24,65%) proceden de estos dos países. En tercer lugar están los italianos (2,61%), primer país del ranking que pertenece al grupo fundador de la UE, junto con Alemania, Bélgica, Francia, Luxemburgo y Países Bajos, colectivo que en conjunto alcanza un 5,57%.



Aunque casi la mitad de los extranjeros son latinoamericanos (405.190), el grupo mayoritario de empadronados en Madrid es de origen rumano (219.567). Le siguen los ecuatorianos (95.377) y los inmigrantes de origen marroquí (84.799).



## Principales indicadores

Extranjeros	Fecha	Madrid				España			
		Dato	% Extr.	Var. Interanual		Dato	% Extr.	Var. Interanual	
				Absoluta	Relativa			Absoluta	Relativa
<b>Población*</b>	<b>ene-12</b>	1.015.054	15,62	-52.531	-4,92	5.736.258	12,14	-15.229	-0,26
<b>Afiliados**</b>	<b>feb-13</b>	346.477	13,00	-15.895	-4,39	1.596.391	9,88	-85.157	-5,06
<b>Activos EPA</b>	<b>IV T 12</b>	631.328	19,08	-50.820	-7,45	3.327.382	14,62	-175.250	-5,00
<b>Ocupados EPA</b>	<b>IV T 12</b>	418.279	15,81	-64.381	-13,34	2.107.632	12,55	-170.383	-7,48
<b>Parados EPA</b>	<b>IV T 12</b>	213.049	32,14	13.561	6,80	1.219.750	20,47	-4.867	-0,40
<b>Paro Registrado</b>	<b>feb-13</b>	100.425	17,62	-7.045	-6,56	628.070	12,46	-27.517	-4,20
<b>Contratos</b>	<b>feb-13</b>	26.525	22,55	-2.367	-8,19	176.198	18,55	-19.496	-9,96
Tasas	Fecha	Dato	Variación Inter-EPA			Dato	Variación Inter-EPA		
<b>Tasa Actividad</b>	<b>IV T 12</b>	81,31	-0,94			79,50	0,22		
<b>Tasa Ocupación</b>	<b>IV T 12</b>	53,87	-5,44			50,36	-1,21		
<b>Tasa Paro</b>	<b>IV T 12</b>	33,75	5,86			36,66	1,71		

Totales	Fecha	Madrid			España				
		Dato	Var. Interanual		Dato	Var. Interanual			
			Absoluta	Relativa		Absoluta	Relativa		
<b>Población*</b>	<b>ene-12</b>	6.498.560	8.880	0,14	47.265.321	74.828	0,16		
<b>Afiliados**</b>	<b>feb-13</b>	2.666.046	-87.211	-3,17	16.150.747	-746.365	-4,42		
<b>Activos EPA</b>	<b>IV T 12</b>	3.308.075	-32.163	-0,96	22.756.126	-159.693	-0,70		
<b>Ocupados EPA</b>	<b>IV T 12</b>	2.645.246	-71.655	-2,64	16.798.040	-847.857	-4,80		
<b>Parados EPA</b>	<b>IV T 12</b>	662.830	39.492	6,34	5.958.087	688.163	13,06		
<b>Paro Registrado</b>	<b>feb-13</b>	570.039	43.665	8,30	5.040.222	328.124	6,96		
<b>Contratos</b>	<b>feb-13</b>	117.609	-7.007	-5,62	949.844	-40.144	-4,05		
Tasas	Fecha	Dato	Variación Inter-EPA			Dato	Variación Inter-EPA		
<b>Tasa Actividad</b>	<b>IV T 12</b>	78,21	0,02			75,00	-0,28		
<b>Tasa Ocupación</b>	<b>IV T 12</b>	62,54	-0,99			55,37	-0,97		
<b>Tasa Paro</b>	<b>IV T 12</b>	20,04	1,28			26,18	1,01		

### Peso de Madrid sobre España

Indicador	Fecha	Extranjeros	Totales
<b>Población*</b>	<b>ene-12</b>	17,70	13,75
<b>Afiliados**</b>	<b>feb-13</b>	21,70	16,51
<b>Ocupados EPA</b>	<b>IV T 12</b>	19,85	15,75
<b>Parados Registrados</b>	<b>feb-13</b>	15,99	11,31
<b>Contratos</b>	<b>feb-13</b>	15,05	12,38

### Peso de Extranjeros No UE sobre Total de Extranjeros

Indicador	Fecha	Madrid	España
<b>Población</b>	<b>ene-12</b>	63,69	57,26
<b>Afiliados **</b>	<b>feb-13</b>	65,00	62,38
<b>Parados Regist. No com./ Total extr.</b>	<b>feb-13</b>	67,79	68,77

\* Población: Datos definitivos año 2012

\*\* Afiliación Media

Datos EPA referidos a Población 16-64 años

---

## Anexo Tablas

---

**Índice I.** Afiliación a la Seguridad Social

**Índice II.** Contratos y Paro registrado

**Índice III.** EPA y Población

---

## Anexo de tablas. Índice I

---

### Seguridad Social

Extranjeros afiliados por comunidad autónoma, regímenes y zona de procedencia  
Datos mensuales

Variación intermensual e interanual por CCAA  
Total regímenes y Autónomos

Peso afiliados extranjeros sobre total afiliados por CCAA  
Datos mensuales

Afiliados extranjeros por zona de procedencia, sexo y CCAA  
Madrid y España

Evolución de la afiliación intermensual-interanual de trabajadores extranjeros  
Madrid y España

Afiliados al régimen general y de autónomos por ramas de actividad en Madrid  
Datos mensuales

Ranking variación interanual e intermensual de afiliación de extranjeros por CCAA  
Datos mensuales

Distribución de afiliación de extranjeros por CCAA  
Gráfico

Afiliación de extranjeros en Madrid por regímenes y país de procedencia y ranking  
Datos mensuales

## Afiliación de extranjeros por CCAA y regímenes. Febrero 2013

Total extranjeros						
Comunidad Autónoma	Total regímenes	General	S.E. Agrario	S.E.Hogar	Autónomos	Distribución por CCAA
Andalucía	205.688	74.313	81.565	21.254	28.241	12,88
Aragón	52.760	33.165	5.800	7.590	6.120	3,30
Asturias	13.276	7.509	349	2.977	1.981	0,83
Baleares	52.653	31.178	1.504	7.454	12.402	3,30
Canarias	77.625	53.414	3.041	4.607	16.190	4,86
Cantabria	10.431	6.067	247	2.557	1.460	0,65
Castilla-La Mancha	55.846	28.622	15.722	5.796	5.706	3,50
Castilla-León	48.672	29.337	5.458	8.122	5.629	3,05
Cataluña	349.977	246.942	14.100	42.515	45.819	21,92
C. Valenciana	170.116	91.253	30.813	18.269	29.407	10,66
Extremadura	12.595	4.961	4.606	1.314	1.715	0,79
Galicia	31.624	19.080	1.241	4.825	5.001	1,98
Madrid	346.477	235.925	1.810	72.226	36.477	21,70
Murcia	77.539	23.904	41.791	6.535	5.165	4,86
Navarra	22.131	12.367	3.022	4.056	2.686	1,39
País Vasco	49.002	28.709	1.381	11.867	6.741	3,07
La Rioja	12.829	7.368	2.046	2.023	1.391	0,80
Ceuta	2.868	1.444	5	1.156	238	0,18
Melilla	4.283	2.322	5	1.416	538	0,27
Total	1.596.391	937.879	214.504	226.558	212.907	100,00
Extranjeros Unión Europea						
Comunidad Autónoma	Total regímenes	General	S.E. Agrario	S.E.Hogar	Autónomos	Distribución por CCAA
Andalucía	89.797	33.172	39.359	2.404	14.800	14,95
Aragón	25.898	16.631	3.047	3.298	2.837	4,31
Asturias	4.999	2.970	124	851	780	0,83
Baleares	25.369	14.322	225	1.580	9.189	4,22
Canarias	36.250	23.904	1.157	198	10.779	6,04
Cantabria	3.357	2.208	103	428	598	0,56
Castilla-La Mancha	29.987	14.781	10.598	2.007	2.602	4,99
Castilla-León	24.464	15.302	3.854	2.476	2.707	4,07
Cataluña	101.420	76.167	3.916	3.037	18.214	16,89
C. Valenciana	76.754	44.042	11.450	4.802	16.403	12,78
Extremadura	5.420	2.315	2.165	269	671	0,90
Galicia	12.633	8.852	726	585	2.226	2,10
Madrid	121.250	87.302	801	18.584	14.540	20,19
Murcia	12.502	7.075	2.953	522	1.946	2,08
Navarra	9.053	5.304	1.164	1.132	1.454	1,51
País Vasco	15.178	9.992	621	1.496	2.993	2,53
La Rioja	5.932	3.295	1.035	922	681	0,99
Ceuta	83	49	0	0	34	0,01
Melilla	154	110	0	1	44	0,03
Total	600.502	367.792	83.298	44.590	103.497	100,00
Extranjeros No Unión Europea						
Comunidad Autónoma	Total regímenes	General	S.E. Agrario	S.E.Hogar	Autónomos	Distribución por CCAA
Andalucía	115.891	41.141	42.205	18.850	13.440	11,64
Aragón	26.863	16.534	2.754	4.292	3.283	2,70
Asturias	8.277	4.540	225	2.126	1.202	0,83
Baleares	27.283	16.856	1.278	5.873	3.213	2,74
Canarias	41.375	29.509	1.883	4.410	5.411	4,15
Cantabria	7.074	3.859	144	2.129	863	0,71
Castilla-La Mancha	25.859	13.842	5.124	3.789	3.103	2,60
Castilla-León	24.208	14.035	1.604	5.646	2.922	2,43
Cataluña	248.557	170.775	10.183	39.477	27.605	24,96
C. Valenciana	93.362	47.211	19.363	13.467	13.004	9,37
Extremadura	7.175	2.646	2.441	1.044	1.044	0,72
Galicia	18.992	10.228	515	4.240	2.776	1,91
Madrid	225.227	148.622	1.009	53.642	21.937	22,62
Murcia	65.037	16.829	38.838	6.013	3.219	6,53
Navarra	13.077	7.064	1.858	2.924	1.232	1,31
País Vasco	33.823	18.717	760	10.371	3.748	3,40
La Rioja	6.897	4.073	1.012	1.101	711	0,69
Ceuta	2.784	1.395	5	1.156	204	0,28
Melilla	4.129	2.212	5	1.416	494	0,41
Total	995.890	570.087	131.206	181.968	109.410	100,00

Fuente: Ministerio de Empleo y Seguridad Social

## Variación mensual y anual por CCAA

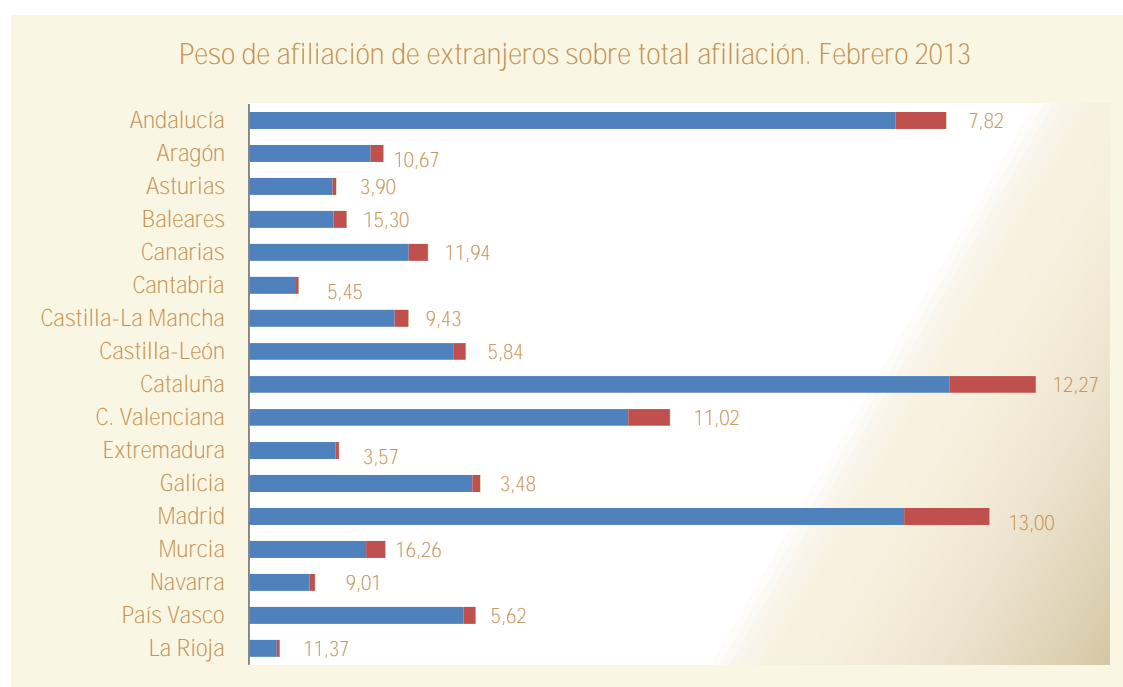
Total regímenes					
Comunidad Autónoma	feb-13	Variación intermensual		Variación interanual	
	Afiliación extranjeros	Var. Absoluta	Tasa	Var. Absoluta	Tasa
Andalucía	205.688	2.013	0,99	-7.456	-3,50
Aragón	52.760	-511	-0,96	-2.375	-4,31
Asturias	13.276	-107	-0,80	-466	-3,39
Baleares	52.653	1.494	2,92	50	0,10
Canarias	77.625	-207	-0,27	-1.766	-2,22
Cantabria	10.431	-18	-0,17	-153	-1,45
Castilla-La Mancha	55.846	-673	-1,19	-8.500	-13,21
Castilla-León	48.672	-292	-0,60	-4.793	-8,96
Cataluña	349.977	-1.045	-0,30	-19.444	-5,26
C. Valenciana	170.116	-3.349	-1,93	-13.147	-7,17
Extremadura	12.595	-180	-1,41	-2.734	-17,84
Galicia	31.624	24	0,08	-1.835	-5,48
Madrid	346.477	-1.094	-0,31	-15.895	-4,39
Murcia	77.539	277	0,36	-2.537	-3,17
Navarra	22.131	-355	-1,58	-1.293	-5,52
País Vasco	49.002	53	0,11	-2.244	-4,38
La Rioja	12.829	-169	-1,30	-1.287	-9,12
Ceuta	2.868	52	1,85	522	22,25
Melilla	4.283	124	2,98	197	4,82
Total	1.596.391	-3.964	-0,25	-85.157	-5,06

Autónomos					
Comunidad Autónoma	feb-13	Variación intermensual		Variación interanual	
	Afiliación extranjeros	Var. Absoluta	Tasa	Var. Absoluta	Tasa
Andalucía	28.241	-40	-0,14	1.059	3,90
Aragón	6.120	-58	-0,94	17	0,28
Asturias	1.981	-32	-1,59	-100	-4,81
Baleares	12.402	-28	-0,23	258	2,12
Canarias	16.190	-48	-0,30	480	3,06
Cantabria	1.460	4	0,27	50	3,55
Castilla-La Mancha	5.706	-33	-0,58	154	2,77
Castilla-León	5.629	-65	-1,14	-114	-1,99
Cataluña	45.819	113	0,25	2.018	4,61
C. Valenciana	29.407	-140	-0,47	839	2,94
Extremadura	1.715	-55	-3,11	-38	-2,17
Galicia	5.001	-42	-0,83	39	0,79
Madrid	36.477	-79	-0,22	752	2,10
Murcia	5.165	-3	-0,06	226	4,58
Navarra	2.686	22	0,83	-120	-4,28
País Vasco	6.741	-30	-0,44	-109	-1,59
La Rioja	1.391	-23	-1,63	53	3,96
Ceuta	238	1	0,42	22	10,19
Melilla	538	9	1,70	62	13,03
Total	212.907	-528	-0,25	5.549	2,68

Fuente: Ministerio de Empleo y Seguridad Social y elaboración propia

## Peso afiliación de extranjeros sobre total afiliación. Febrero 2013

Comunidad Autónoma	Total regímenes		
	Total afiliados	Total extranjeros	Peso extr/total
Andalucía	2.630.934	205.688	7,82
Aragón	494.441	52.760	10,67
Asturias	340.488	13.276	3,90
Baleares	344.249	52.653	15,30
Canarias	650.111	77.625	11,94
Cantabria	191.464	10.431	5,45
Castilla-La Mancha	592.412	55.846	9,43
Castilla-León	833.761	48.672	5,84
Cataluña	2.851.718	349.977	12,27
C. Valenciana	1.543.376	170.116	11,02
Extremadura	353.287	12.595	3,57
Galicia	909.290	31.624	3,48
Madrid	2.666.046	346.477	13,00
Murcia	476.780	77.539	16,26
Navarra	245.727	22.131	9,01
País Vasco	872.614	49.002	5,62
La Rioja	112.866	12.829	11,37
Ceuta	20.742	2.868	13,83
Melilla	20.441	4.283	20,95
Total	16.150.747	1.596.391	9,88



Fuente: Ministerio de Empleo y Seguridad Social y elaboración propia

## Afiliación de extranjeros por procedencia y CCAA. Febrero 2013

Comunidad Autónoma	Total Extranjeros		Unión Europea		No Unión Europea	
	Número	% s/total nacional	Número	% s/total nacional	Número	% s/total nacional
Andalucía	205.688	12,88	89.797	14,95	115.891	11,64
Aragón	52.760	3,30	25.898	4,31	26.863	2,70
Asturias	13.276	0,83	4.999	0,83	8.277	0,83
Baleares	52.653	3,30	25.369	4,22	27.283	2,74
Canarias	77.625	4,86	36.250	6,04	41.375	4,15
Cantabria	10.431	0,65	3.357	0,56	7.074	0,71
Castilla-La Mancha	55.846	3,50	29.987	4,99	25.859	2,60
Castilla-León	48.672	3,05	24.464	4,07	24.208	2,43
Cataluña	349.977	21,92	101.420	16,89	248.557	24,96
C. Valenciana	170.116	10,66	76.754	12,78	93.362	9,37
Extremadura	12.595	0,79	5.420	0,90	7.175	0,72
Galicia	31.624	1,98	12.633	2,10	18.992	1,91
Madrid	346.477	21,70	121.250	20,19	225.227	22,62
Murcia	77.539	4,86	12.502	2,08	65.037	6,53
Navarra	22.131	1,39	9.053	1,51	13.077	1,31
País Vasco	49.002	3,07	15.178	2,53	33.823	3,40
La Rioja	12.829	0,80	5.932	0,99	6.897	0,69
Ceuta	2.868	0,18	83	0,01	2.784	0,28
Melilla	4.283	0,27	154	0,03	4.129	0,41
Total	1.596.391	100,00	600.502	100,00	995.890	100,00

Fuente: Ministerio de Empleo y Seguridad Social y elaboración propia

## Afiliación de extranjeros por sexo y CCAA. Febrero 2013

Comunidad Autónoma	Hombres		Mujeres		Ambos sexos
	Número	Peso s/ambos sexos	Número	Peso s/ambos sexos	Número
Andalucía	109.378	53,18	96.310	46,82	205.688
Aragón	27.904	52,89	24.856	47,11	52.760
Asturias	6.316	47,57	6.960	52,43	13.276
Baleares	28.547	54,22	24.106	45,78	52.653
Canarias	40.556	52,25	37.069	47,75	77.625
Cantabria	4.850	46,50	5.581	53,50	10.431
Castilla-La Mancha	33.216	59,48	22.630	40,52	55.846
Castilla-León	25.353	52,09	23.319	47,91	48.672
Cataluña	192.107	54,89	157.870	45,11	349.977
C. Valenciana	94.966	55,82	75.150	44,18	170.116
Extremadura	7.150	56,77	5.445	43,23	12.595
Galicia	17.115	54,12	14.509	45,88	31.624
Madrid	160.093	46,21	186.384	53,79	346.477
Murcia	50.433	65,04	27.106	34,96	77.539
Navarra	12.033	54,37	10.098	45,63	22.131
País Vasco	24.963	50,94	24.039	49,06	49.002
La Rioja	6.687	52,12	6.142	47,88	12.829
Ceuta	1.416	49,37	1.452	50,63	2.868
Melilla	2.239	52,28	2.044	47,72	4.283
Total	845.319	52,95	751.072	47,05	1.596.391

Fuente: Ministerio de Empleo y Seguridad Social y elaboración propia

## Evolución de la afiliación intermensual-interanual de trabajadores extranjeros en Madrid

Madrid	Afiliación de extranjeros			Total regímenes		Autónomos	
	Total regímenes	General	Autónomos	Tasa mensual	Tasa anual	Tasa mensual	Tasa anual
ene-12	364.613	275.463	35.322	-2,52	-5,05	-1,34	5,04
feb-12	362.372	278.213	35.725	-0,75	-5,64	1,03	5,75
mar-12	363.086	283.788	36.032	0,20	-5,65	0,86	5,32
abr-12	362.340	287.217	36.240	-0,21	-6,03	0,58	5,23
may-12	363.214	292.192	36.496	0,24	-6,09	0,71	5,18
jun-12	366.992	303.874	36.785	1,04	-5,55	0,79	5,06
jul-12	368.487	327.098	36.614	0,41	-5,31	-0,46	4,85
ago-12	362.802	326.096	36.170	-1,54	-5,68	-1,21	4,20
sep-12	362.243	325.492	36.324	-0,15	-5,25	0,43	3,87
oct-12	360.985	324.059	36.682	-0,35	-4,74	0,99	3,47
nov-12	358.898	321.815	36.891	-0,58	-4,80	0,57	3,19
dic-12	355.581	318.532	36.893	-0,92	-5,06	0,01	2,93
ene-13	347.571	310.973	36.556	-2,25	-4,67	-0,91	3,49
feb-13	346.477	309.961	36.477	-0,31	-4,39	-0,22	2,10
mar-13							
abr-13							
may-13							
jun-13							
jul-13							
ago-13							
sep-13							
oct-13							
nov-13							
dic-13							

Fuente: Ministerio de Empleo y Seguridad Social y elaboración propia

NOTA: A partir de enero de 2012 el Régimen General incluye el S.E.Agrario y S.E.de Hogar



## Evolución de la afiliación intermensual-interanual de trabajadores extranjeros en España

España	Afiliación de extranjeros			Total regímenes		Autónomos	
	Total regímenes	General	Autónomos	Tasa mensual	Tasa anual	Tasa mensual	Tasa anual
ene-12	1.690.186	1.308.828	204.928	-2,71	-4,83	-1,58	3,81
feb-12	1.681.548	1.319.753	207.358	-0,60	-4,99	1,04	4,73
mar-12	1.690.728	1.346.080	209.304	0,55	-4,88	0,94	4,56
abr-12	1.708.579	1.377.411	211.976	1,06	-5,29	1,28	4,41
may-12	1.739.843	1.420.434	215.050	1,83	-5,61	1,45	4,30
jun-12	1.760.520	1.463.920	217.264	1,19	-4,88	1,03	4,21
jul-12	1.764.932	1.528.708	217.836	0,25	-4,59	0,26	4,31
ago-12	1.748.415	1.524.313	216.878	-0,94	-4,46	-0,44	4,13
sep-12	1.728.836	1.504.856	217.191	-1,12	-4,83	0,14	3,73
oct-12	1.701.875	1.478.747	217.125	-1,56	-4,68	-0,03	3,32
nov-12	1.663.674	1.442.388	215.675	-2,24	-5,00	-0,67	3,09
dic-12	1.645.851	1.426.191	215.065	-1,07	-5,35	-0,28	3,14
ene-13	1.600.355	1.382.711	213.435	-2,76	-5,31	-0,76	4,15
feb-13	1.596.391	1.378.941	212.907	-0,25	-5,06	-0,25	2,68
mar-13							
abr-13							
may-13							
jun-13							
jul-13							
ago-13							
sep-13							
oct-13							
nov-13							
dic-13							

Fuente: Ministerio de Empleo y Seguridad Social y elaboración propia

NOTA: A partir de enero de 2012 el Régimen General incluye el S.E.Agrario y S.E.de Hogar

## Afiliación de extranjeros régimen general y de autónomos. Febrero 2013

Distribución por ramas de actividad				
Madrid	Régimen general		Régimen autónomos	
	Ramas de actividad CNAE-09	Afiliados extranjeros	Peso /s total extranjeros	Afiliados extranjeros
Agricultura, ganadería, caza , selvicultura y pesca	381	0,12	61	0,17
Industrias extractivas	365	0,12	2	0,01
Industria manufacturera	13.296	4,29	841	2,31
Suministro energía eléctrica, gas , vapor y aire acondicionado	151	0,05	5	0,01
Suministro agua, actividades saneamiento, gestión residuos y descontaminación	1.097	0,35	13	0,04
Construcción	20.233	6,53	5.734	15,72
Comercio; reparación vehículos motor y motocicletas	42.529	13,72	12.914	35,40
Transporte y almacenamiento	9.842	3,18	1.207	3,31
Hostelería	46.389	14,97	4.473	12,26
Información y comunicaciones	9.779	3,15	1.443	3,96
Actividades financieras y de seguros	3.494	1,13	214	0,59
Actividades inmobiliarias	1.673	0,54	191	0,52
Actividades profesionales científicas y técnicas	13.333	4,30	2.459	6,74
Actividades administrativas y servicios auxiliares	35.179	11,35	2.015	5,52
Administración pública y defensa; SS obligatoria	1.733	0,56	0	0,00
Educación	10.473	3,38	1.503	4,12
Actividades sanitarias y servicios centrales	12.994	4,19	688	1,89
Actividades artísticas, recreativas y entretenimiento	3.592	1,16	571	1,57
Otros servicios	7.062	2,28	2.124	5,82
Actividades de los hogares como empleadores de personal domestico	1.841	0,59	19	0,05
Actividades de organizaciones y organismos extraterritoriales	490	0,16	0	0,00
S.E. Agrario	1.810	0,58		
S.E. Hogar	72.226	23,30		
Total extranjeros	309.961	100,00	36.477	100,00

Fuente: Ministerio de Empleo y Seguridad Social y elaboración propia

### Ranking variación interanual afiliación de extranjeros por CCAA. Febrero 2013

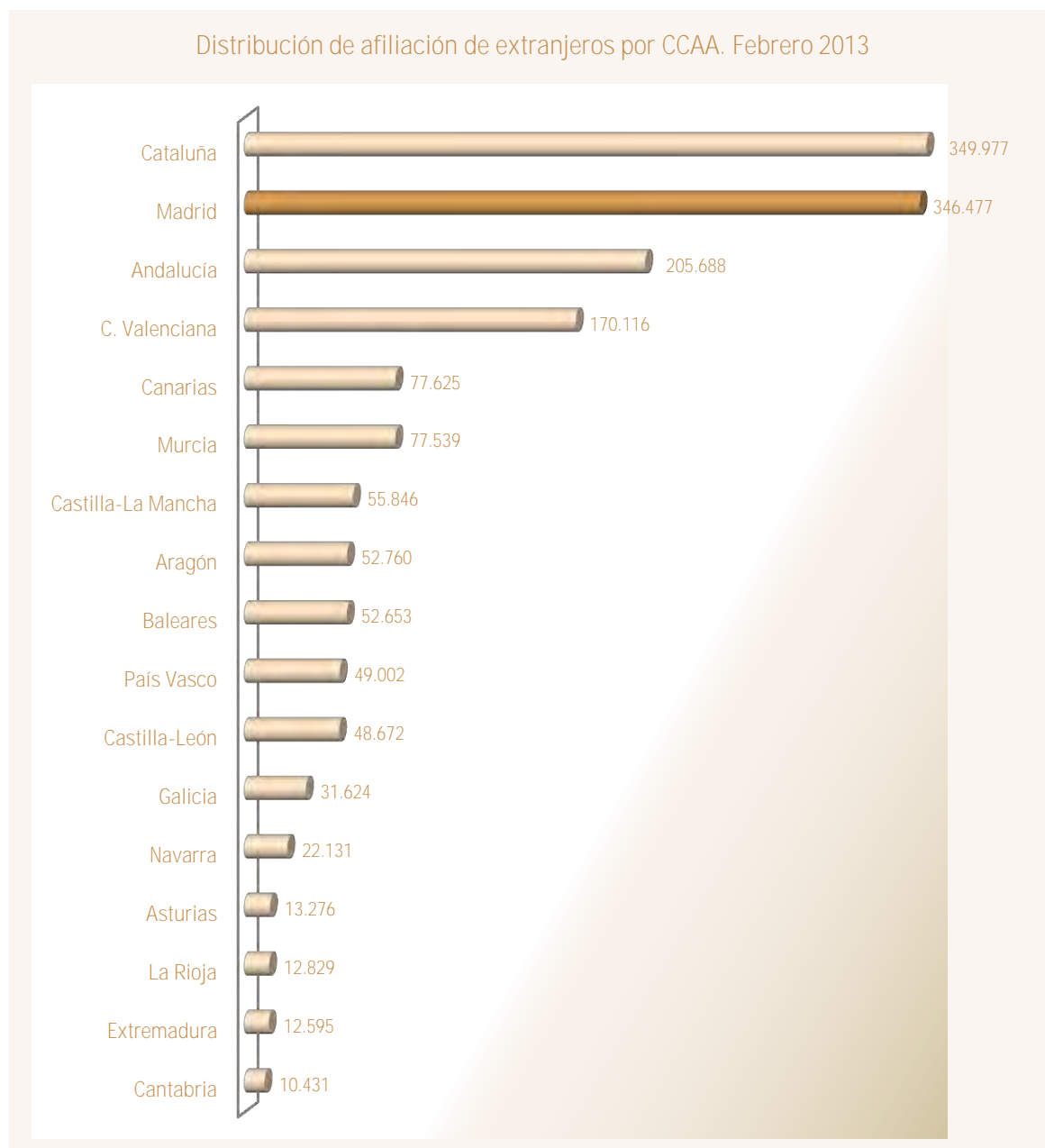
Total extranjeros		Absoluta		Tasa interanual	
Cataluña	349.977	Baleares	50	Baleares	0,10
Madrid	346.477	Cantabria	-153	Cantabria	-1,45
Andalucía	205.688	Asturias	-466	Canarias	-2,22
C. Valenciana	170.116	La Rioja	-1.287	Murcia	-3,17
Canarias	77.625	Navarra	-1.293	Asturias	-3,39
Murcia	77.539	Canarias	-1.766	Andalucía	-3,50
Castilla-La Mancha	55.846	Galicia	-1.835	Aragón	-4,31
Aragón	52.760	País Vasco	-2.244	País Vasco	-4,38
Baleares	52.653	Aragón	-2.375	Madrid	-4,39
País Vasco	49.002	Murcia	-2.537	Cataluña	-5,26
Castilla-León	48.672	Extremadura	-2.734	Galicia	-5,48
Galicia	31.624	Castilla-León	-4.793	Navarra	-5,52
Navarra	22.131	Andalucía	-7.456	C. Valenciana	-7,17
Asturias	13.276	Castilla-La Mancha	-8.500	Castilla-León	-8,96
La Rioja	12.829	C. Valenciana	-13.147	La Rioja	-9,12
Extremadura	12.595	Madrid	-15.895	Castilla-La Mancha	-13,21
Cantabria	10.431	Cataluña	-19.444	Extremadura	-17,84
<b>Total</b>	<b>1.596.391</b>	<b>Total</b>	<b>-85.157</b>	<b>Total</b>	<b>-5,06</b>

### Ranking variación intermensual afiliación de extranjeros por CCAA. Febrero 2013

Total extranjeros		Absoluta		Tasa intermensual	
Cataluña	349.977	Andalucía	2.013	Baleares	2,92
Madrid	346.477	Baleares	1.494	Andalucía	0,99
Andalucía	205.688	Murcia	277	Murcia	0,36
C. Valenciana	170.116	País Vasco	53	País Vasco	0,11
Canarias	77.625	Galicia	24	Galicia	0,08
Murcia	77.539	Cantabria	-18	Cantabria	-0,17
Castilla-La Mancha	55.846	Asturias	-107	Canarias	-0,27
Aragón	52.760	La Rioja	-169	Cataluña	-0,30
Baleares	52.653	Extremadura	-180	Madrid	-0,31
País Vasco	49.002	Canarias	-207	Castilla-León	-0,60
Castilla-León	48.672	Castilla-León	-292	Asturias	-0,80
Galicia	31.624	Navarra	-355	Aragón	-0,96
Navarra	22.131	Aragón	-511	Castilla-La Mancha	-1,19
Asturias	13.276	Castilla-La Mancha	-673	La Rioja	-1,30
La Rioja	12.829	Cataluña	-1.045	Extremadura	-1,41
Extremadura	12.595	Madrid	-1.094	Navarra	-1,58
Cantabria	10.431	C. Valenciana	-3.349	C. Valenciana	-1,93
<b>Total</b>	<b>1.596.391</b>	<b>Total</b>	<b>-3.964</b>	<b>Total</b>	<b>-0,25</b>

Fuente: Ministerio de Empleo y Seguridad Social y elaboración propia

## Gráfico de distribución de la afiliación de extranjeros por CCAA. Febrero 2013



Fuente: Ministerio de Empleo y Seguridad Social y elaboración propia

## Afiliación de extranjeros. Febrero 2013

Distribución por país de procedencia					
País de procedencia	Total regímenes	General	S.E. Agrario	S.E.Hogar	Autónomos
<b>Unión Europea</b>					
ALEMANIA	3.810	3.072		12	725
AUSTRIA	337	263		1	73
BELGICA	831	649		1	178
BULGARIA	10.373	7.033	86	2.413	841
CHIPRE	23	21			2
DINAMARCA	244	186		2	56
ESLOVAQUIA	183	168		3	12
ESLOVENIA	78	66			12
ESTONIA	52	46		4	2
FINLANDIA	215	175		1	39
FRANCIA	6.892	5.785	3	18	1.085
GRECIA	386	327		3	56
HUNGRÍA	294	247	1	13	33
IRLANDA	1.145	942		1	202
ITALIA	10.990	9.105	5	69	1.806
LETONIA	88	80		4	4
LITUANIA	186	159	2	7	18
LUXEMBURGO	14	11			3
MALTA	15	13			2
PAISES BAJOS	1.232	958		18	255
POLONIA	7.403	4.747	19	1.826	809
PORTUGAL	7.136	5.721	45	466	897
REINO UNIDO	6.105	4.724		8	1.373
REPUBLICA CHECA	243	212	1	6	25
RUMANIA	62.337	42.101	640	13.711	5.884
SUECIA	638	490		0	148
<b>Total Unión Europea</b>	<b>121.250</b>	<b>87.302</b>	<b>801</b>	<b>18.584</b>	<b>14.540</b>
<b>No Unión Europea</b>					
ECUADOR	31.066	23.751	126	6.104	1.084
PERU	22.780	17.928	29	4.134	686
CHINA	21.929	11.558	9	151	10.211
COLOMBIA	21.094	16.832	32	3.034	1.196
MARRUECOS	19.968	15.440	427	2.672	1.428
BOLIVIA	18.400	7.632	74	10.351	342
PARAGUAY	12.273	3.999	29	8.070	175
DOMINICANA (REPUBLICA)	10.111	6.970	12	2.623	505
UCRANIA	8.012	4.281	15	3.399	317
FILIPINAS	7.976	3.640	12	4.262	63
RESTO PAISES	51.618	36.592	244	8.843	5.929
<b>Total No Unión Europea</b>	<b>225.227</b>	<b>148.622</b>	<b>1.009</b>	<b>53.642</b>	<b>21.937</b>
<b>Total Extranjeros</b>	<b>346.477</b>	<b>235.925</b>	<b>1.810</b>	<b>72.226</b>	<b>36.477</b>

## Ranking afiliación de extranjeros por país y zona de procedencia. Febrero 2013

Unión Europea			No Unión Europea		
País	Total regímenes	% s/ total extranjeros	País	Total regímenes	% s/ total extranjeros
RUMANIA	62.337	17,99	ECUADOR	31.066	8,97
ITALIA	10.990	3,17	PERU	22.780	6,57
BULGARIA	10.373	2,99	CHINA	21.929	6,33
POLONIA	7.403	2,14	COLOMBIA	21.094	6,09
PORTUGAL	7.136	2,06	MARRUECOS	19.968	5,76
FRANCIA	6.892	1,99	BOLIVIA	18.400	5,31
REINO UNIDO	6.105	1,76	PARAGUAY	12.273	3,54
ALEMANIA	3.810	1,10	DOMINICANA (REP)	10.111	2,92
PAISES BAJOS	1.232	0,36	UCRANIA	8.012	2,31
IRLANDA	1.145	0,33	FILIPINAS	7.976	2,30
<b>Porcentaje s/ total extranjeros</b>		<b>33,89</b>	<b>Porcentaje s/ total</b>		<b>50,11</b>

Fuente: Ministerio de Empleo y Seguridad Social y elaboración propia

Nota: La diferencia entre total regímenes y la suma del resto corresponde a los regímenes de mar y carbón.

---

## Anexo de tablas. Índice II

---

### Contratos

Contratos a extranjeros frente a total de contratos según zona de procedencia  
Variaciones Madrid y España. Serie

Contratos a extranjeros en Madrid según sexo y edad  
Serie 2013

Contratos a extranjeros en Madrid por ramas de actividad según zona de procedencia y sexo

Contratos indefinidos de extranjeros y españoles en Madrid según zona de procedencia  
Serie

Contratos a extranjeros en Madrid por sexo y edad según país de procedencia  
Datos mensuales

Contratos a extranjeros en Madrid por sectores de actividad según país de procedencia  
Datos mensuales

### Paro registrado

Parados extranjeros frente a total de parados según zona de procedencia  
Variaciones Madrid y España. Serie

Parados extranjeros en Madrid según sexo y edad  
Serie 2013

Parados extranjeros en Madrid por ramas de actividad según zona de procedencia y sexo

Paro registrado de extranjeros por localidades madrileñas. Sexo, edad, sector de actividad  
económica y zona de procedencia

Paro registrado de extranjeros por localidades madrileñas  
Variaciones mensuales

Paro de extranjeros en Madrid por sexo y edad según país de procedencia  
Datos mensuales

Paro de extranjeros en Madrid por sectores de actividad según país de procedencia  
Datos mensuales

## Contratos a extranjeros frente a total de contratos. Variaciones. Serie Madrid

Madrid	Total Contratos	Contratos extranjeros			Peso extr. s/ total	Variaciones mensuales				Variaciones anuales			
		Total	Comunitarios	Extra-comunitarios		Total		Extranjeros		Total		Extranjeros	
						Absoluta	Tasa	Absoluta	Tasa	Absoluta	Tasa	Absoluta	Tasa
ene-11	131.597	31.083	9.720	21.363	23,62	-4.142	-3,05	709	2,33	13.117	11,07	-87	-0,28
feb-11	121.481	28.898	9.299	19.599	23,79	-10.116	-7,69	-2.185	-7,03	-2.225	-1,80	-3.994	-12,14
mar-11	140.361	32.443	10.200	22.243	23,11	18.880	15,54	3.545	12,27	-523	-0,37	-5.149	-13,70
abr-11	126.675	29.760	9.316	20.444	23,49	-13.686	-9,75	-2.683	-8,27	-1.877	-1,46	-3.997	-11,84
may-11	153.761	34.345	10.807	23.538	22,34	27.086	21,38	4.585	15,41	7.100	4,84	-3.260	-8,67
jun-11	155.805	35.233	10.947	24.286	22,61	2.044	1,33	888	2,59	-98	-0,06	-3.283	-8,52
jul-11	161.374	36.241	11.149	25.092	22,46	5.569	3,57	1.008	2,86	-3.062	-1,86	-4.601	-11,27
ago-11	119.151	29.856	8.304	21.552	25,06	-42.223	-26,16	-6.385	-17,62	6.274	5,56	-1.125	-3,63
sep-11	168.997	36.283	11.671	24.612	21,47	49.846	41,83	6.427	21,53	1.219	0,73	-3.802	-9,48
oct-11	165.461	33.701	10.775	22.926	20,37	-3.536	-2,09	-2.582	-7,12	1.015	0,62	-2.918	-7,97
nov-11	149.716	30.913	9.660	21.253	20,65	-15.745	-9,52	-2.788	-8,27	-5.544	-3,57	-4.998	-13,92
dic-11	132.828	26.198	7.624	18.574	19,72	-16.888	-11,28	-4.715	-15,25	-2.911	-2,14	-4.176	-13,75
ene-12	121.020	25.803	8.222	17.581	21,32	-11.808	-8,89	-395	-1,51	-10.577	-8,04	-5.280	-16,99
feb-12	124.616	28.892	9.030	19.862	23,18	3.596	2,97	3.089	11,97	3.135	2,58	-6	-0,02
mar-12	131.296	30.630	9.321	21.309	23,33	6.680	5,36	1.738	6,02	-9.065	-6,46	-1.813	-5,59
abr-12	128.805	31.481	9.384	22.097	24,44	-2.491	-1,90	851	2,78	2.130	1,68	1.721	5,78
may-12	146.112	36.646	11.255	25.391	25,08	17.307	13,44	5.165	16,41	-7.649	-4,97	2.301	6,70
jun-12	176.338	49.897	16.621	33.276	28,30	30.226	20,69	13.251	36,16	20.533	13,18	14.664	41,62
jul-12	205.259	65.964	19.348	46.616	32,14	28.921	16,40	16.067	32,20	43.885	27,19	29.723	82,01
ago-12	105.391	25.650	7.404	18.246	24,34	-99.868	-48,65	-40.314	-61,12	-13.760	-11,55	-4.206	-14,09
sep-12	148.356	34.027	11.477	22.550	22,94	42.965	40,77	8.377	32,66	-20.641	-12,21	-2.256	-6,22
oct-12	169.851	38.143	13.493	24.650	22,46	21.495	14,49	4.116	12,10	4.390	2,65	4.442	13,18
nov-12	135.969	29.588	9.743	19.845	21,76	-33.882	-19,95	-8.555	-22,43	-13.747	-9,18	-1.325	-4,29
dic-12	119.218	24.803	7.771	17.032	20,80	-16.751	-12,32	-4.785	-16,17	-13.610	-10,25	-1.395	-5,32
ene-13	124.277	25.748	8.349	17.399	20,72	5.059	4,24	945	3,81	3.257	2,69	-55	-0,21
feb-13	117.609	26.525	8.319	18.206	22,55	-6.668	-5,37	777	3,02	-7.007	-5,62	-2.367	-8,19
mar-13													
abr-13													
may-13													
jun-13													
jul-13													
ago-13													
sep-13													
oct-13													
nov-13													
dic-13													

Fuente: SEPE y elaboración propia

## Contratos a extranjeros frente a total de contratos. Variaciones. Serie España

España	Total Contratos	Contratos extranjeros			Peso extr. s/ total	Variaciones mensuales				Variaciones anuales			
		Total	Comunitarios	Extra-comunitarios		Total		Extranjeros		Total		Extranjeros	
						Absoluta	Tasa	Absoluta	Tasa	Absoluta	Tasa	Absoluta	Tasa
ene-11	1.116.019	212.962	71.112	141.850	19,08	-73.799	-6,20	-15.702	-6,87	65.786	6,26	2.841	1,35
feb-11	1.011.418	199.857	68.966	130.891	19,76	-104.601	-9,37	-13.105	-6,15	-16.804	-1,63	-12.723	-5,99
mar-11	1.154.903	224.610	77.714	146.896	19,45	143.485	14,19	24.753	12,39	-34.424	-2,89	-20.181	-8,24
abr-11	1.067.046	214.472	72.228	142.244	20,10	-87.857	-7,61	-10.138	-4,51	-11.463	-1,06	-8.055	-3,62
may-11	1.288.914	266.167	92.566	173.601	20,65	221.868	20,79	51.695	24,10	106.814	9,04	18.029	7,27
jun-11	1.312.519	252.968	89.879	163.089	19,27	23.605	1,83	-13.199	-4,96	14.908	1,15	-6.254	-2,41
jul-11	1.349.286	241.955	85.621	156.334	17,93	36.767	2,80	-11.013	-4,35	-47.978	-3,43	-20.514	-7,82
ago-11	1.061.303	203.630	67.776	135.854	19,19	-287.983	-21,34	-38.325	-15,84	51.087	5,06	1.227	0,61
sep-11	1.393.728	276.203	107.220	168.983	19,82	332.425	31,32	72.573	35,64	3.445	0,25	-10.192	-3,56
oct-11	1.294.801	250.369	89.084	161.285	19,34	-98.927	-7,10	-25.834	-9,35	-51.286	-3,81	-32.233	-11,41
nov-11	1.217.830	233.618	75.614	158.004	19,18	-76.971	-5,94	-16.751	-6,69	-39.649	-3,15	-18.996	-7,52
dic-11	1.165.465	204.369	62.246	142.123	17,54	-52.365	-4,30	-29.249	-12,52	-24.353	-2,05	-24.295	-10,62
ene-12	1.042.194	182.653	58.689	123.964	17,53	-123.271	-10,58	-21.716	-10,63	-73.825	-6,62	-30.309	-14,23
feb-12	989.988	195.694	62.361	133.333	19,77	-52.206	-5,01	13.041	7,14	-21.430	-2,12	-4.163	-2,08
mar-12	1.054.717	208.768	66.818	141.950	19,79	64.729	6,54	13.074	6,68	-100.186	-8,67	-15.842	-7,05
abr-12	1.038.612	206.640	62.535	144.105	19,90	-16.105	-1,53	-2.128	-1,02	-28.434	-2,66	-7.832	-3,65
may-12	1.247.101	260.357	82.736	177.621	20,88	208.489	20,07	53.717	26,00	-41.813	-3,24	-5.810	-2,18
jun-12	1.386.339	289.160	93.152	196.008	20,86	139.238	11,16	28.803	11,06	73.820	5,62	36.192	14,31
jul-12	1.526.758	321.154	96.930	224.224	21,04	140.419	10,13	31.994	11,06	177.472	13,15	79.199	32,73
ago-12	1.043.794	187.270	58.978	128.292	17,94	-482.964	-31,63	-133.884	-41,69	-17.509	-1,65	-16.360	-8,03
sep-12	1.274.043	245.413	90.421	154.992	19,26	230.249	22,06	58.143	31,05	-119.685	-8,59	-30.790	-11,15
oct-12	1.427.173	283.057	99.870	183.187	19,83	153.130	12,02	37.644	15,34	132.372	10,22	32.688	13,06
nov-12	1.151.771	217.528	67.144	150.384	18,89	-275.402	-19,30	-65.529	-23,15	-66.059	-5,42	-16.090	-6,89
dic-12	1.058.501	173.568	51.253	122.315	16,40	-93.270	-8,10	-43.960	-20,21	-106.964	-9,18	-30.801	-15,07
ene-13	1.101.819	184.920	58.927	125.993	16,78	43.318	4,09	11.352	6,54	59.625	5,72	2.267	1,24
feb-13	949.844	176.198	57.328	118.870	18,55	-151.975	-13,79	-8.722	-4,72	-40.144	-4,05	-19.496	-9,96
mar-13													
abr-13													
may-13													
jun-13													
jul-13													
ago-13													
sep-13													
oct-13													
nov-13													
dic-13													

Fuente: SEPE y elaboración propia



## Contratos de extranjeros en Madrid según sexo y edad

Febrero 2013

## Total de extranjeros

Año 2013	Hombres				Mujeres				Total			
	< 25	25 - 54	> 55	Total	< 25	25 - 54	> 55	Total	< 25	25 - 54	> 55	Total
Enero	1.443	11.938	294	13.675	1.408	10.235	430	12.073	2.851	22.173	724	25.748
Febrero	1.329	11.868	298	13.495	1.503	11.045	482	13.030	2.832	22.913	780	26.525
Marzo												
Abril												
Mayo												
Junio												
Julio												
Agosto												
Septiembre												
Octubre												
Noviembre												
Diciembre												
Total	2.772	23.806	592	27.170	2.911	21.280	912	25.103	5.683	45.086	1.504	52.273

## Extranjeros Comunitarios

Año 2013	Hombres				Mujeres				Total			
	< 25	25 - 54	> 55	Total	< 25	25 - 54	> 55	Total	< 25	25 - 54	> 55	Total
Enero	443	3.921	100	4.464	505	3.256	124	3.885	948	7.177	224	8.349
Febrero	398	3.926	99	4.423	509	3.249	138	3.896	907	7.175	237	8.319
Marzo												
Abril												
Mayo												
Junio												
Julio												
Agosto												
Septiembre												
Octubre												
Noviembre												
Diciembre												
Total	841	7.847	199	8.887	1.014	6.505	262	7.781	1.855	14.352	461	16.668

## Extranjeros Extracomunitarios

Año 2013	Hombres				Mujeres				Total			
	< 25	25 - 54	> 55	Total	< 25	25 - 54	> 55	Total	< 25	25 - 54	> 55	Total
Enero	1.000	8.017	194	9.211	903	6.979	306	8.188	1.903	14.996	500	17.399
Febrero	931	7.942	199	9.072	994	7.796	344	9.134	1.925	15.738	543	18.206
Marzo												
Abril												
Mayo												
Junio												
Julio												
Agosto												
Septiembre												
Octubre												
Noviembre												
Diciembre												
Total	1.931	15.959	393	18.283	1.897	14.775	650	17.322	3.828	30.734	1.043	35.605

Fuente: SEPE y elaboración propia

## Contratos a extranjeros en Madrid por ramas de actividad y procedencia

Febrero 2013

Ramas de actividad CNAE-09	Zona de procedencia					
	Comunitarios		Extracomunitarios		Total extranjeros	
	Absoluto	Peso s/ total com.	Absoluto	Peso s/ total no com.	Absoluto	Peso s/ total extranjeros
A. Agricultura, ganadería, silvicultura y pesca	47	0,56	71	0,39	118	0,44
B. Industrias extractivas	3	0,04	0		3	0,01
C. Industria manufacturera	315	3,79	387	2,13	702	2,65
D. Suministro de energía eléctrica, gas, vapor y aire acondicionado	0		1	0,01	1	0,00
E. Suministro de agua, actividades de saneamiento, gestión de residuos y descontaminación	9	0,11	36	0,20	45	0,17
F. Construcción	1.658	19,93	2.084	11,45	3.742	14,11
G. Comercio al por mayor y al por menor; reparación de vehículos de motor y motocicletas	583	7,01	1.620	8,90	2.203	8,31
H. Transporte y almacenamiento	318	3,82	359	1,97	677	2,55
I. Hostelería	875	10,52	2.659	14,61	3.534	13,32
J. Información y comunicaciones	184	2,21	364	2,00	548	2,07
K. Actividades financieras y de seguros	39	0,47	46	0,25	85	0,32
L. Actividades inmobiliarias	31	0,37	87	0,48	118	0,44
M. Actividades profesionales, científicas y técnicas	287	3,45	676	3,71	963	3,63
N. Actividades administrativas y servicios auxiliares	2.049	24,63	4.838	26,57	6.887	25,96
O. Administración Pública y defensa; Seguridad Social obligatoria	11	0,13	11	0,06	22	0,08
P. Educación	451	5,42	248	1,36	699	2,64
Q. Actividades sanitarias y de servicios sociales	139	1,67	610	3,35	749	2,82
R. Actividades artísticas, recreativas y de entretenimiento	227	2,73	236	1,30	463	1,75
S. Otros servicios	108	1,30	383	2,10	491	1,85
T. Actividades de los hogares como empleadores de personal doméstico; actividades de los hogares como productores de bienes	973	11,70	3.478	19,10	4.451	16,78
U. Actividades de organizaciones y organismos extraterritoriales	12	0,14	12	0,07	24	0,09
SIN DATO	0		0		0	
<b>Total</b>	<b>8.319</b>	<b>100,00</b>	<b>18.206</b>	<b>100,00</b>	<b>26.525</b>	<b>100,00</b>

## Contratos a extranjeros en Madrid por ramas de actividad y sexo

Febrero 2013

Ramas de actividad CNAE-09	Sexo					
	Hombres		Mujeres		Total extranjeros	
	Absoluto	Peso s/ total hombres	Absoluto	Peso s/ total mujeres	Absoluto	Peso s/ total extranjeros
A. Agricultura, ganadería, silvicultura y pesca	102	0,76	16	0,12	118	0,44
B. Industrias extractivas	3	0,02	0		3	0,01
C. Industria manufacturera	481	3,56	221	1,70	702	2,65
D. Suministro de energía eléctrica, gas, vapor y aire acondicionado	0		1	0,01	1	0,00
E. Suministro de agua, actividades de saneamiento, gestión de residuos y descontaminación	40	0,30	5	0,04	45	0,17
F. Construcción	3.602	26,69	140	1,07	3.742	14,11
G. Comercio al por mayor y al por menor; reparación de vehículos de motor y motocicletas	1.270	9,41	933	7,16	2.203	8,31
H. Transporte y almacenamiento	585	4,33	92	0,71	677	2,55
I. Hostelería	1.839	13,63	1.695	13,01	3.534	13,32
J. Información y comunicaciones	304	2,25	244	1,87	548	2,07
K. Actividades financieras y de seguros	41	0,30	44	0,34	85	0,32
L. Actividades inmobiliarias	66	0,49	52	0,40	118	0,44
M. Actividades profesionales, científicas y técnicas	421	3,12	542	4,16	963	3,63
N. Actividades administrativas y servicios auxiliares	3.348	24,81	3.539	27,16	6.887	25,96
O. Administración Pública y defensa; Seguridad Social obligatoria	2	0,01	20	0,15	22	0,08
P. Educación	283	2,10	416	3,19	699	2,64
Q. Actividades sanitarias y de servicios sociales	157	1,16	592	4,54	749	2,82
R. Actividades artísticas, recreativas y de entretenimiento	327	2,42	136	1,04	463	1,75
S. Otros servicios	213	1,58	278	2,13	491	1,85
T. Actividades de los hogares como empleadores de personal doméstico; actividades de los hogares como productores de bienes	399	2,96	4.052	31,10	4.451	16,78
U. Actividades de organizaciones y organismos extraterritoriales	12	0,09	12	0,09	24	0,09
SIN DATO	0		0		0	
<b>Total</b>	<b>13.495</b>	<b>100,00</b>	<b>13.030</b>	<b>100,00</b>	<b>26.525</b>	<b>100,00</b>

Fuente: SEPE y elaboración propia

## Contratos indefinidos de extranjeros y españoles en Madrid

Madrid	Comunitarios			Extracomunitarios			Españoles		
	Total contratos	Indefinidos	Indefinidos / totales Comunitarios	Total contratos	Indefinidos	Indefinidos / totales No Comunitarios	Total contratos	Indefinidos	Indefinidos / totales Españoles
ene-11	9.720	1.748	17,98	21.363	3.468	16,23	100.514	15.897	15,82
feb-11	9.299	1.520	16,35	19.599	3.358	17,13	92.583	14.999	16,20
mar-11	10.200	1.694	16,61	22.243	4.214	18,95	107.918	17.860	16,55
abr-11	9.316	1.439	15,45	20.444	3.622	17,72	96.915	14.814	15,29
may-11	10.807	1.491	13,80	23.538	3.892	16,53	119.416	17.059	14,29
jun-11	10.947	1.401	12,80	24.286	3.624	14,92	120.572	14.135	11,72
jul-11	11.149	1.368	12,27	25.092	3.396	13,53	125.133	13.774	11,01
ago-11	8.304	1.076	12,96	21.552	2.863	13,28	89.295	9.811	10,99
sep-11	11.671	1.542	13,21	24.612	3.627	14,74	132.714	17.628	13,28
oct-11	10.775	1.394	12,94	22.926	3.412	14,88	131.760	16.118	12,23
nov-11	9.660	1.282	13,27	21.253	3.230	15,20	118.803	14.412	12,13
dic-11	7.624	934	12,25	18.574	2.768	14,90	106.630	11.393	10,68
ene-12	8.222	1.331	16,19	17.581	3.385	19,25	95.217	13.099	13,76
feb-12	9.031	1.732	19,18	19.861	5.290	26,64	95.724	13.722	14,33
mar-12	9.321	1.919	20,59	21.309	5.829	27,35	100.666	17.278	17,16
abr-12	9.384	2.451	26,12	22.097	7.201	32,59	97.324	16.353	16,80
may-12	11.255	3.249	28,87	25.391	8.103	31,91	109.466	16.896	15,43
jun-12	16.621	7.432	44,71	33.276	13.976	42,00	126.441	20.987	16,60
jul-12	19.348	9.665	49,95	46.616	25.294	54,26	139.295	26.790	19,23
ago-12	7.404	1.599	21,60	18.246	4.165	22,83	79.741	9.897	12,41
sep-12	11.477	3.250	28,32	22.550	6.168	27,35	114.329	17.985	15,73
oct-12	13.493	3.811	28,24	24.650	7.120	28,88	131.708	19.113	14,51
nov-12	9.743	2.584	26,52	19.845	5.607	28,25	106.381	14.380	13,52
dic-12	7.771	2.036	26,20	17.032	4.532	26,61	94.415	11.251	11,92
ene-13	8.349	1.896	22,71	17.399	4.803	27,61	98.529	15.260	15,49
feb-13	8.319	1.773	21,31	18.206	5.320	29,22	91.084	13.951	15,32
mar-13									
abr-13									
may-13									
jun-13									
jul-13									
ago-13									
sep-13									
oct-13									
nov-13									
dic-13									

% de contratos indefinidos s/total contratos de españoles y extranjeros en Madrid

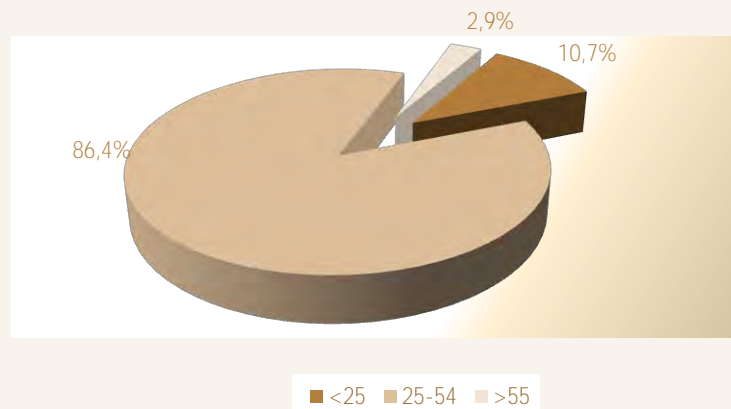


Fuente: SEPE y elaboración propia

Contratos de extranjeros en Madrid por sexo y edad según país de procedencia												Febrero 2013	
País de procedencia	Hombres				Mujeres				Total				
	<25	25-54	>55	Total hombres	<25	25-54	>55	Total mujeres	<25	25-54	>55	Total	
Español	7.815	37.644	2.365	47.824	8.881	32.536	1.843	43.260	16.696	70.180	4.208	91.084	
Comunitarios													
Unión Europea													
Alemania	7	49	0	56	8	53	5	66	15	102	5	122	
Austria	0	4	1	5	1	4	0	5	1	8	1	10	
Bélgica	1	12	0	13	4	16	0	20	5	28	0	33	
Bulgaria	39	352	17	408	43	342	14	399	82	694	31	807	
Chipre	0	1	0	1	0	1	0	1	0	2	0	2	
Dinamarca	0	4	0	4	0	1	0	1	0	5	0	5	
Eslovaquia	0	1	0	1	0	5	0	5	0	6	0	6	
Eslovenia	1	0	0	1	1	5	0	6	2	5	0	7	
Estonia	0	1	0	1	0	1	1	2	0	2	1	3	
Finlandia	0	3	0	3	1	7	0	8	1	10	0	11	
Francia	9	99	3	111	22	142	3	167	31	241	6	278	
Grecia	1	9	0	10	0	13	0	13	1	22	0	23	
Hungría	0	7	0	7	0	8	1	9	0	15	1	16	
Irlanda	1	27	1	29	1	12	0	13	2	39	1	42	
Italia	28	311	12	351	36	224	5	265	64	535	17	616	
Letonia	0	2	0	2	1	6	0	7	1	8	0	9	
Lituania	0	7	0	7	4	8	0	12	4	15	0	19	
Luxemburgo	0	0	0	0	0	0	0	0	0	0	0	0	
Malta	0	0	0	0	1	0	0	1	1	0	0	1	
Países bajos	2	10	1	13	3	11	1	15	5	21	2	28	
Polonia	15	178	9	202	21	231	26	278	36	409	35	480	
Portugal	14	187	6	207	18	94	5	117	32	281	11	324	
Reino Unido	17	93	2	112	22	81	9	112	39	174	11	224	
República Checa	0	2	0	2	1	8	0	9	1	10	0	11	
Rumania	262	2.556	46	2.864	318	1.957	67	2.342	580	4.513	113	5.206	
Suecia	1	5	1	7	1	14	1	16	2	19	2	23	
<b>Total Unión Europea</b>	<b>398</b>	<b>3.920</b>	<b>99</b>	<b>4.417</b>	<b>507</b>	<b>3.244</b>	<b>138</b>	<b>3.889</b>	<b>905</b>	<b>7.164</b>	<b>237</b>	<b>8.306</b>	
Espacio Económ. Europ. + Suiza													
ISLANDIA	0	0	0	0	0	0	0	0	0	0	0	0	
NORUEGA	0	4	0	4	0	1	0	1	0	5	0	5	
SUIZA	0	2	0	2	2	4	0	6	2	6	0	8	
LIECHTENSTEIN	0	0	0	0	0	0	0	0	0	0	0	0	
<b>Total EEE+Suiza</b>	<b>0</b>	<b>6</b>	<b>0</b>	<b>6</b>	<b>2</b>	<b>5</b>	<b>0</b>	<b>7</b>	<b>2</b>	<b>11</b>	<b>0</b>	<b>13</b>	
<b>Total comunitarios</b>	<b>398</b>	<b>3.926</b>	<b>99</b>	<b>4.423</b>	<b>509</b>	<b>3.249</b>	<b>138</b>	<b>3.896</b>	<b>907</b>	<b>7.175</b>	<b>237</b>	<b>8.319</b>	

Contratos de extranjeros en Madrid por sexo y edad según país de procedencia												Febrero 2013	
País de procedencia	Hombres				Mujeres				Total				
	<25	25-54	>55	Total hombres	<25	25-54	>55	Total mujeres	<25	25-54	>55	Total	
Extracomunitarios													
Ecuador	176	1.194	21	1.391	194	1.171	39	1.404	370	2.365	60	2.795	
Colombia	124	665	21	810	96	732	48	876	220	1.397	69	1.686	
Perú	53	856	43	952	64	908	49	1.021	117	1.764	92	1.973	
Marruecos	137	1.107	20	1.264	93	454	12	559	230	1.561	32	1.823	
China	135	612	14	761	129	333	7	469	264	945	21	1.230	
República Dominicana	59	402	7	468	77	456	17	550	136	858	24	1.018	
Bolivia	28	463	7	498	57	814	24	895	85	1.277	31	1.393	
Ucrania	19	229	12	260	49	342	50	441	68	571	62	701	
Argentina	8	181	7	196	13	162	18	193	21	343	25	389	
Filipinas	7	109	5	121	11	228	7	246	18	337	12	367	
Resto Países extracomunitarios	185	2.124	42	2.351	211	2.196	73	2.726	396	4.320	115	4.831	
<b>Total Extracomunitarios</b>	<b>931</b>	<b>7.942</b>	<b>199</b>	<b>9.072</b>	<b>994</b>	<b>7.796</b>	<b>344</b>	<b>9.134</b>	<b>1.925</b>	<b>15.738</b>	<b>543</b>	<b>18.206</b>	
<b>Total extranjeros</b>	<b>1.329</b>	<b>11.868</b>	<b>298</b>	<b>13.495</b>	<b>1.503</b>	<b>11.045</b>	<b>482</b>	<b>13.030</b>	<b>2.832</b>	<b>22.913</b>	<b>780</b>	<b>26.525</b>	

Contratos extranjeros en Madrid por edad Febrero 2013



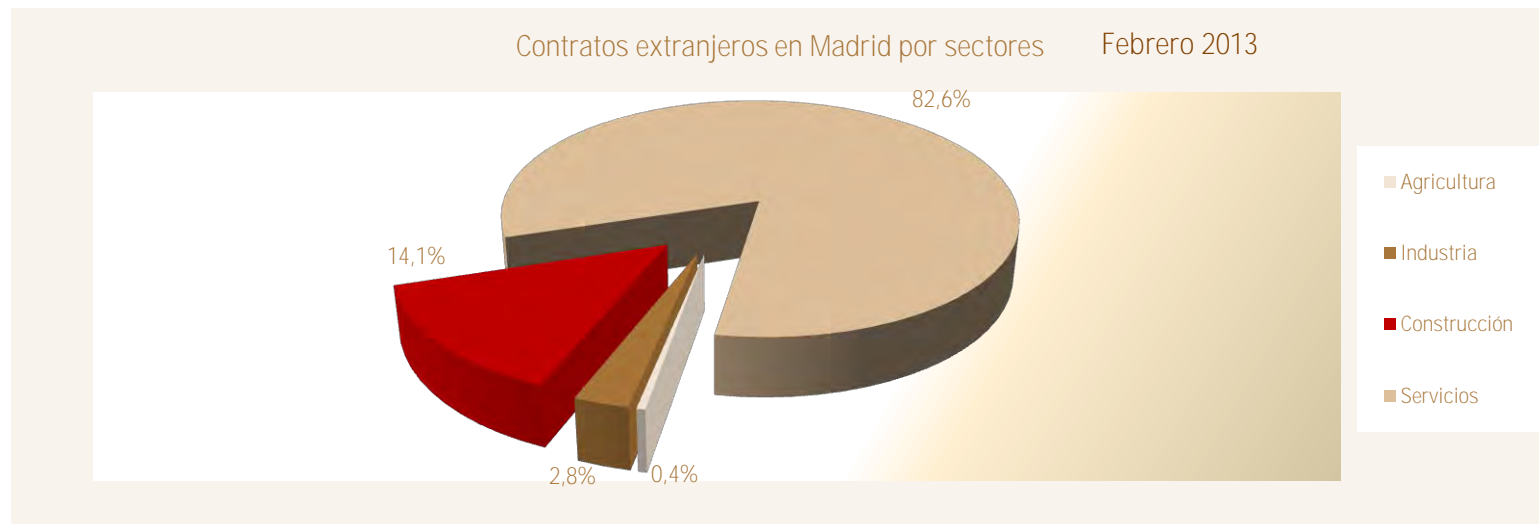
Contratos extranjeros en Madrid por género Febrero 2013



Fuentes: SEPE y elaboración propia

Contratos de extranjeros en Madrid por sectores según país de procedencia					Febrero 2013
País de procedencia	Agricultura	Industria	Construcción	Servicios	Total sectores
Español	285	4.526	6.220	80.053	91.084
Comunitarios					
Unión Europea					
Alemania	0	4	4	114	122
Austria	0	0	0	10	10
Bélgica	0	1	0	32	33
Bulgaria	4	29	133	641	807
Chipre	0	0	0	2	2
Dinamarca	0	0	0	5	5
Eslovaquia	0	0	1	5	6
Eslovenia	0	0	0	7	7
Estonia	0	0	0	3	3
Finlandia	0	0	0	11	11
Francia	0	6	8	264	278
Grecia	0	0	0	23	23
Hungría	0	1	1	14	16
Irlanda	0	0	1	41	42
Italia	0	7	19	590	616
Letonia	0	0	0	9	9
Lituania	0	0	2	17	19
Luxemburgo	0	0	0	0	0
Malta	0	0	0	1	1
Países bajos	0	2	0	26	28
Polonia	1	27	106	346	480
Portugal	0	18	45	261	324
Reino Unido	0	3	0	221	224
República Checa	0	0	1	10	11
Rumania	42	226	1.337	3.601	5.206
Suecia	0	1	0	22	23
<b>Total Unión Europea</b>	<b>47</b>	<b>325</b>	<b>1.658</b>	<b>6.276</b>	<b>8.306</b>
Espacio Económ. Europ. + Suiza					
ISLANDIA	0	0	0	0	0
NORUEGA	0	2	0	3	5
SUIZA	0	0	0	8	8
LIECHTENSTEIN	0	0	0	0	0
<b>Total EEE+Suiza</b>	<b>0</b>	<b>2</b>	<b>0</b>	<b>11</b>	<b>13</b>
<b>Total Comunitarios</b>	<b>47</b>	<b>327</b>	<b>1.658</b>	<b>6.287</b>	<b>8.319</b>

Contratos de extranjeros en Madrid por sectores según país de procedencia					Febrero 2013
País de procedencia	Agricultura	Industria	Construcción	Servicios	Total sectores
<b>Extracomunitarios</b>					
Ecuador	12	56	558	2.169	2.795
Colombia	3	29	130	1.524	1.686
Perú	0	40	196	1.737	1.973
Marruecos	31	64	400	1.328	1.823
China	1	113	15	1.101	1.230
República Dominicana	0	9	97	912	1.018
Bolivia	8	21	183	1.181	1.393
Ucrania	2	18	145	536	701
Argentina	1	6	23	359	389
Filipinas	0	0	0	367	367
Resto Países Extracomunitarios	13	68	337	4.413	4.831
<b>Total Extracomunitarios</b>	<b>71</b>	<b>424</b>	<b>2.084</b>	<b>15.627</b>	<b>18.206</b>
<b>Total extranjeros</b>	<b>118</b>	<b>751</b>	<b>3.742</b>	<b>21.914</b>	<b>26.525</b>



Fuentes: SEPE y elaboración propia

## Parados extranjeros frente a total de parados. Variaciones. Serie Madrid

Madrid	Total parados	Parados extranjeros			Peso extr. s/ Total	Variaciones mensuales				Variaciones anuales			
		Total	Comunitarios	Extra-comunitarios		Total		Extranjeros		Total		Extranjeros	
						Absoluta	Tasa	Absoluta	Tasa	Absoluta	Tasa	Absoluta	Tasa
ene-11	472.468	100.873	30.959	69.914	21,35	10.540	2,28	1.158	1,16	7.016	1,51	85	0,08
feb-11	478.170	101.993	31.324	70.669	21,33	5.702	1,21	1.120	1,11	3.814	0,80	-2.151	-2,07
mar-11	482.025	103.436	31.837	71.599	21,46	3.855	0,81	1.443	1,41	2.003	0,42	-2.708	-2,55
abr-11	479.070	103.123	31.431	71.692	21,53	-2.955	-0,61	-313	-0,30	-2.174	-0,45	-2.453	-2,32
may-11	475.876	100.931	30.720	70.211	21,21	-3.194	-0,67	-2.192	-2,13	1.215	0,26	-2.192	-2,13
jun-11	469.511	98.110	30.020	68.090	20,90	-6.365	-1,34	-2.821	-2,79	-1.402	-0,30	-2.707	-2,69
jul-11	469.957	95.781	30.016	65.765	20,38	446	0,09	-2.329	-2,37	7.237	1,56	-2.230	-2,28
ago-11	474.997	94.472	29.567	64.905	19,89	5.040	1,07	-1.309	-1,37	6.388	1,36	-2.993	-3,07
sep-11	485.206	96.534	29.680	66.854	19,90	10.209	2,15	2.062	2,18	13.563	2,88	-1.484	-1,51
oct-11	497.025	99.940	30.329	69.611	20,11	11.819	2,44	3.406	3,53	25.637	5,44	342	0,34
nov-11	493.012	101.410	30.962	70.448	20,57	-4.013	-0,81	1.470	1,47	23.933	5,10	1.248	1,25
dic-11	488.709	101.369	31.439	69.930	20,74	-4.303	-0,87	-41	-0,04	26.781	5,80	1.654	1,66
ene-12	511.465	104.621	32.250	72.371	20,46	22.756	4,66	3.252	3,21	38.997	8,25	3.748	3,72
feb-12	526.374	107.470	33.052	74.418	20,42	14.909	2,91	2.849	2,72	48.204	10,08	5.477	5,37
mar-12	530.875	107.577	33.074	74.503	20,26	4.501	0,86	107	0,10	48.850	10,13	4.141	4,00
abr-12	531.317	105.871	32.701	73.170	19,93	442	0,08	-1.706	-1,59	52.247	10,91	2.748	2,66
may-12	529.740	103.456	32.159	71.297	19,53	-1.577	-0,30	-2.415	-2,28	53.864	11,32	2.525	2,50
jun-12	521.246	100.083	31.381	68.702	19,20	-8.494	-1,60	-3.373	-3,26	51.735	11,02	1.973	2,01
jul-12	522.421	97.213	31.067	66.146	18,61	1.175	0,23	-2.870	-2,87	52.464	11,16	1.432	1,50
ago-12	527.261	95.733	31.008	64.725	18,16	4.840	0,93	-1.480	-1,52	52.264	11,00	1.261	1,33
sep-12	536.457	96.477	31.016	65.461	17,98	9.196	1,74	744	0,78	51.251	10,56	-57	-0,06
oct-12	549.354	98.268	31.385	66.883	17,89	12.897	2,40	1.791	1,86	52.329	10,53	-1.672	-1,67
nov-12	553.762	98.835	31.662	67.173	17,85	4.408	0,80	567	0,58	60.750	12,32	-2.575	-2,54
dic-12	544.484	97.066	31.527	65.539	17,83	-9.278	-1,68	-1.769	-1,79	55.775	11,41	-4.303	-4,24
ene-13	561.919	98.955	32.058	66.897	17,61	17.435	3,20	1.889	1,95	50.454	9,86	-5.666	-5,42
feb-13	570.039	100.425	32.343	68.082	17,62	8.120	1,45	1.470	1,49	43.665	8,30	-7.045	-6,56
mar-13													
abr-13													
may-13													
jun-13													
jul-13													
ago-13													
sep-13													
oct-13													
nov-13													
dic-13													

Fuente: SEPE y elaboración propia



## Parados extranjeros frente a total de parados. Variaciones. Serie España

España	Total parados	Parados extranjeros			Peso extr. s/ Total	Variaciones mensuales				Variaciones anuales			
		Total	Comunitarios	Extra-comunitarios		Total		Extranjeros		Total		Extranjeros	
						Absoluta	Tasa	Absoluta	Tasa	Absoluta	Tasa	Absoluta	Tasa
ene-11	4.231.003	619.276	200.489	418.787	14,64	130.930	3,19	13.438	2,22	182.510	4,51	34.823	5,96
feb-11	4.299.263	631.366	202.658	428.708	14,69	68.260	1,61	12.090	1,95	168.638	4,08	27.647	4,58
mar-11	4.333.669	642.893	204.790	438.103	14,83	34.406	0,80	11.527	1,83	167.056	4,01	26.573	4,31
abr-11	4.269.360	631.177	198.621	432.556	14,78	-64.309	-1,48	-11.716	-1,82	126.935	3,06	18.258	2,98
may-11	4.189.659	613.547	192.348	421.199	14,64	-79.701	-1,87	-17.630	-2,79	123.457	3,04	16.661	2,79
jun-11	4.121.801	602.794	189.621	413.173	14,62	-67.858	-1,62	-10.753	-1,75	139.433	3,50	18.867	3,23
jul-11	4.079.742	593.149	189.425	403.724	14,54	-42.059	-1,02	-9.645	-1,60	171.164	4,38	23.534	4,13
ago-11	4.130.927	584.605	186.493	398.112	14,15	51.185	1,25	-8.544	-1,44	161.266	4,06	15.746	2,77
sep-11	4.226.744	591.114	184.823	406.291	13,99	95.817	2,32	6.509	1,11	208.981	5,20	17.904	3,12
oct-11	4.360.926	615.765	192.362	423.403	14,12	134.182	3,17	24.651	4,17	274.950	6,73	22.699	3,83
nov-11	4.420.462	625.429	197.477	427.952	14,15	59.536	1,37	9.664	1,57	310.168	7,55	19.103	3,15
dic-11	4.422.359	625.903	198.997	426.906	14,15	1.897	0,04	474	0,08	322.286	7,86	20.065	3,31
ene-12	4.599.829	641.028	202.234	438.794	13,94	177.470	4,01	15.125	2,42	368.826	8,72	21.752	3,51
feb-12	4.712.098	655.587	204.957	450.630	13,91	112.269	2,44	14.559	2,27	412.835	9,60	24.221	3,84
mar-12	4.750.867	655.249	203.423	451.826	13,79	38.769	0,82	-338	-0,05	417.198	9,63	12.356	1,92
abr-12	4.744.235	645.064	199.325	445.739	13,60	-6.632	-0,14	-10.185	-1,55	474.875	11,12	13.887	2,20
may-12	4.714.122	626.397	192.758	433.639	13,29	-30.113	-0,63	-18.667	-2,89	524.463	12,52	12.850	2,09
jun-12	4.615.269	609.498	187.964	421.534	13,21	-98.853	-2,10	-16.899	-2,70	493.468	11,97	6.704	1,11
jul-12	4.587.455	594.756	185.641	409.115	12,96	-27.814	-0,60	-14.742	-2,42	507.713	12,44	1.607	0,27
ago-12	4.625.634	585.164	184.666	400.498	12,65	38.179	0,83	-9.592	-1,61	494.707	11,98	559	0,10
sep-12	4.705.279	588.069	183.402	404.667	12,50	79.645	1,72	2.905	0,50	478.535	11,32	-3.045	-0,52
oct-12	4.833.521	605.959	189.554	416.405	12,54	128.242	2,73	17.890	3,04	472.595	10,84	-9.806	-1,59
nov-12	4.907.817	616.416	194.117	422.299	12,56	74.296	1,54	10.457	1,73	487.355	11,02	-9.013	-1,44
dic-12	4.848.723	612.050	194.276	417.774	12,62	-59.094	-1,20	-4.366	-0,71	426.364	9,64	-13.853	-2,21
ene-13	4.980.778	622.479	195.915	426.564	12,50	132.055	2,72	10.429	1,70	380.949	8,28	-18.549	-2,89
feb-13	5.040.222	628.070	196.154	431.916	12,46	59.444	1,19	5.591	0,90	328.124	6,96	-27.517	-4,20
mar-13													
abr-13													
may-13													
jun-13													
jul-13													
ago-13													
sep-13													
oct-13													
nov-13													
dic-13													

Fuente: SEPE y elaboración propia

## Parados extranjeros en Madrid según sexo y edad

Febrero 2013

## Total de extranjeros

Año 2013	Hombres				Mujeres				Total			
	< 25	25 - 54	> 55	Total	< 25	25 - 54	> 55	Total	< 25	25 - 54	> 55	Total
Enero	3.248	51.222	5.240	59.710	2.882	33.657	2.706	39.245	6.130	84.879	7.946	98.955
Febrero	3.394	51.648	5.312	60.354	3.006	34.258	2.807	40.071	6.400	85.906	8.119	100.425
Marzo												
Abril												
Mayo												
Junio												
Julio												
Agosto												
Septiembre												
Octubre												
Noviembre												
Diciembre												
Total	6.642	102.870	10.552	120.064	5.888	67.915	5.513	79.316	12.530	170.785	16.065	199.380

## Extranjeros Comunitarios

Año 2013	Hombres				Mujeres				Total			
	< 25	25 - 54	> 55	Total	< 25	25 - 54	> 55	Total	< 25	25 - 54	> 55	Total
Enero	854	16.361	2.160	19.375	844	10.809	1.030	12.683	1.698	27.170	3.190	32.058
Febrero	867	16.405	2.196	19.468	870	10.934	1.071	12.875	1.737	27.339	3.267	32.343
Marzo												
Abril												
Mayo												
Junio												
Julio												
Agosto												
Septiembre												
Octubre												
Noviembre												
Diciembre												
Total	1.721	32.766	4.356	38.843	1.714	21.743	2.101	25.558	3.435	54.509	6.457	64.401

## Extranjeros Extracomunitarios

Año 2013	Hombres				Mujeres				Total			
	< 25	25 - 54	> 55	Total	< 25	25 - 54	> 55	Total	< 25	25 - 54	> 55	Total
Enero	2.394	34.861	3.080	40.335	2.038	22.848	1.676	26.562	4.432	57.709	4.756	66.897
Febrero	2.527	35.243	3.116	40.886	2.136	23.324	1.736	27.196	4.663	58.567	4.852	68.082
Marzo												
Abril												
Mayo												
Junio												
Julio												
Agosto												
Septiembre												
Octubre												
Noviembre												
Diciembre												
Total	4.921	70.104	6.196	81.221	4.174	46.172	3.412	53.758	9.095	116.276	9.608	134.979

Fuente: SEPE y elaboración propia

Parados extranjeros en Madrid por ramas de actividad y procedencia Febrero 2013

Ramas de actividad CNAE-09	Zona de procedencia					
	Comunitarios		Extracomunitarios		Total extranjeros	
	Absoluto	Peso s/ total com.	Absoluto	Peso s/ total no com.	Absoluto	Peso s/ total extranjeros
A. Agricultura, ganadería, silvicultura y pesca	478	1,48	1.177	1,73	1.655	1,65
B. Industrias extractivas	31	0,10	44	0,06	75	0,07
C. Industria manufacturera	2.257	6,98	2.827	4,15	5.084	5,06
D. Suministro de energía eléctrica, gas, vapor y aire acondicionado	15	0,05	10	0,01	25	0,02
E. Suministro de agua, actividades de saneamiento, gestión de residuos y descontaminación	177	0,55	417	0,61	594	0,59
F. Construcción	8.507	26,30	16.319	23,97	24.826	24,72
G. Comercio al por mayor y al por menor; reparación de vehículos de motor y motocicletas	3.110	9,62	6.615	9,72	9.725	9,68
H. Transporte y almacenamiento	1.548	4,79	2.226	3,27	3.774	3,76
I. Hostelería	3.581	11,07	9.316	13,68	12.897	12,84
J. Información y comunicaciones	507	1,57	1.116	1,64	1.623	1,62
K. Actividades financieras y de seguros	166	0,51	181	0,27	347	0,35
L. Actividades inmobiliarias	159	0,49	250	0,37	409	0,41
M. Actividades profesionales, científicas y técnicas	3.981	12,31	6.263	9,20	10.244	10,20
N. Actividades administrativas y servicios auxiliares	3.713	11,48	10.250	15,06	13.963	13,90
O. Administración Pública y defensa; Seguridad Social obligatoria	324	1,00	628	0,92	952	0,95
P. Educación	412	1,27	474	0,70	886	0,88
Q. Actividades sanitarias y de servicios sociales	621	1,92	2.001	2,94	2.622	2,61
R. Actividades artísticas, recreativas y de entretenimiento	413	1,28	689	1,01	1.102	1,10
S. Otros servicios	673	2,08	1.851	2,72	2.524	2,51
T. Actividades de los hogares como empleadores de personal doméstico; actividades de los hogares como productores de bie	335	1,04	1.260	1,85	1.595	1,59
U. Actividades de organizaciones y organismos extraterritoriales	13	0,04	28	0,04	41	0,04
SIN DATO	0		0		0	
X. Sin empleo anterior	1.322	4,09	4.140	6,08	5.462	5,44
<b>Total</b>	<b>32.343</b>	<b>100,00</b>	<b>68.082</b>	<b>100,00</b>	<b>100.425</b>	<b>100,00</b>

Parados extranjeros en Madrid por ramas de actividad y sexo Febrero 2013

Ramas de actividad CNAE-09	Sexo					
	Hombres		Mujeres		Total extranjeros	
	Absoluto	Peso s/ total hombres	Absoluto	Peso s/ total mujeres	Absoluto	Peso s/ total extranjeros
A. Agricultura, ganadería, silvicultura y pesca	1.366	2,26	289	0,72	1.655	1,65
B. Industrias extractivas	51	0,08	24	0,06	75	0,07
C. Industria manufacturera	3.540	5,87	1.544	3,85	5.084	5,06
D. Suministro de energía eléctrica, gas, vapor y aire acondicionado	18	0,03	7	0,02	25	0,02
E. Suministro de agua, actividades de saneamiento, gestión de residuos y descontaminación	385	0,64	209	0,52	594	0,59
F. Construcción	23.672	39,22	1.154	2,88	24.826	24,72
G. Comercio al por mayor y al por menor; reparación de vehículos de motor y motocicletas	5.149	8,53	4.576	11,42	9.725	9,68
H. Transporte y almacenamiento	2.900	4,80	874	2,18	3.774	3,76
I. Hostelería	5.242	8,69	7.655	19,10	12.897	12,84
J. Información y comunicaciones	930	1,54	693	1,73	1.623	1,62
K. Actividades financieras y de seguros	132	0,22	215	0,54	347	0,35
L. Actividades inmobiliarias	214	0,35	195	0,49	409	0,41
M. Actividades profesionales, científicas y técnicas	4.750	7,87	5.494	13,71	10.244	10,20
N. Actividades administrativas y servicios auxiliares	6.900	11,43	7.063	17,63	13.963	13,90
O. Administración Pública y defensa; Seguridad Social obligatoria	613	1,02	339	0,85	952	0,95
P. Educación	307	0,51	579	1,44	886	0,88
Q. Actividades sanitarias y de servicios sociales	400	0,66	2.222	5,55	2.622	2,61
R. Actividades artísticas, recreativas y de entretenimiento	683	1,13	419	1,05	1.102	1,10
S. Otros servicios	1.052	1,74	1.472	3,67	2.524	2,51
T. Actividades de los hogares como empleadores de personal doméstico; actividades de los hogares como productores de bie	423	0,70	1.172	2,92	1.595	1,59
U. Actividades de organizaciones y organismos extraterritoriales	19	0,03	22	0,05	41	0,04
SIN DATO	0		0		0	
X. Sin empleo anterior	1.608	2,66	3.854	9,62	5.462	5,44
<b>Total</b>	<b>60.354</b>	<b>100,00</b>	<b>40.071</b>	<b>100,00</b>	<b>100.425</b>	<b>100,00</b>

Fuente: SEPE y elaboración propia

## Paro registrado de extranjeros por localidades, sexo, edad y sector de actividad económica

Febrero 2013

Localidades	Total	Sexo y edad								Sectores				
		Hombres				Mujeres				Agric.	Indust.	Constr.	Servic.	S/E Anterior
		<25	25-54	>55	Total	<25	25-54	>55	Total					
La Acebeda														
Ajalvir	27		8	1	9	1	16	1	18	1	3	1	21	1
Alameda del Valle														
El Álamo	28		10	3	13	1	14		15		2	5	20	1
Alcalá de Henares	2.804	71	1.430	212	1.713	93	905	93	1.091	21	316	852	1.474	141
Alcobendas	240	5	109	16	130	7	93	10	110	3	23	40	164	10
Alcorcón	722	21	370	34	425	20	262	15	297	7	47	205	435	28
Aldea del Fresno	6		3		3		3		3				6	
Algete	87	1	40	6	47		37	3	40		8	18	60	1
Alpedrete	99	4	50	5	59	1	34	5	40		5	12	79	3
Ambite	6		2	1	3		3		3		1	1	4	
Anchuelo	11	1	6		7		4		4		2	3	6	
Aranjuez	400	16	182	21	219	13	160	8	181	11	39	97	241	12
Arganda del Rey	1.559	43	809	134	986	41	501	31	573	39	273	565	621	61
Arroyomolinos	68	5	36	1	42		26		26		6	20	41	1
El Atazar	1		1		1								1	
Batrés	3		1		1		2		2				2	1
Becerril de la Sierra	28	2	15	1	18		8	2	10		1	8	19	
Belmonte de Tajo	7		5		5		2		2		2	2	3	
Berzosa del Lozoya	3	2	1		3						1			2
El Berrueco	15	1	10		11		3	1	4			4	9	2
Boadilla del Monte	90	3	43	5	51	1	35	3	39		5	9	75	1
El Boalo	53	2	36	2	40		11	2	13	2	6	16	29	
Braojos	3		2		2		1		1			2	1	
Brea de Tajo	2		1	1	2							2		
Brunete	117	4	75	6	85	1	29	2	32	2	7	32	73	3
Buitrago del Lozoya	48	1	22	2	25	2	16	5	23	4	3	9	30	2
Bustarviejo	19		10		10	1	7	1	9	2		4	13	
Cabanillas de la Sierra	3		1	1	2		1		1			1	2	
La Cabrera	48	1	25	3	29		18	1	19		6	16	24	2

Localidades	Total	Sexo y edad								Sectores				
		Hombres				Mujeres				Agric.	Indust.	Constr.	Servic.	S/E Anterior
		<25	25-54	>55	Total	<25	25-54	>55	Total					
Cadalso de los Vidrios	47	1	28	1	30		17		17	1	5	14	25	2
Camarma de Esteruelas	40		22	2	24	1	13	2	16		6	10	23	1
Campo Real	104	1	52	4	57		46	1	47	1	24	24	53	2
Canencia	4		2	1	3		1		1			1	3	
Carabaña	44		21	1	22	1	19	2	22	3	6	8	26	1
Casarrubuelos	23	1	14		15		7	1	8		2	8	11	2
Canicentes	13		7	1	8	2	3		5		1	1	11	
Cercedilla	27		8	4	12	3	9	3	15	2	2	2	19	2
Cervera de Buitrago	4		3		3		1		1			1	3	
Ciempozuelos	266	6	131	8	145	17	98	6	121	6	51	42	162	5
Cobeña	55	1	24	3	28	1	26		27		11	7	34	3
Colmenar del Arroyo	9		6		6		3		3	1		3	5	
Colmenar de Oreja	72	7	35	3	45		24	3	27	4	6	22	39	1
Colmenarejo	44	2	21	3	26	2	13	3	18	3	1	5	34	1
Colmenar Viejo	263	19	144	19	182	7	66	8	81	3	18	80	150	12
Collado Mediano	74	3	33	2	38	2	32	2	36		2	17	52	3
Collado Villalba	572	14	279	51	344	21	172	35	228	11	20	112	402	27
Corpa	6		1		1		5		5				5	1
Coslada	1.190	25	739	121	885	20	254	31	305	8	60	514	591	17
Cubas de la Sagra	18		7	3	10		6	2	8		4	2	10	2
Chapinería	14	1	8	1	10				4			1	13	
Chinchón	40	1	20		21	1	15	3	19	5	2	8	23	2
Daganzo de Arriba	36	1	16	1	18	3	14	1	18		8	3	24	1
El Escorial	50	1	26	4	31		16	3	19	2	1	5	39	3
Estremera	26		13		13		11	2	13	1		10	11	4
Fresnedillas	21	1	7	2	10		10	1	11		2	3	16	
Fresno de Torote	10		4	2	6		4		4		3	2	5	
Fuenlabrada	699	24	369	27	420	25	238	16	279	3	77	190	404	25
Fuente el Saz de Jarama	57		35	1	36	2	18	1	21		5	11	39	2
Fuentidueña de Tajo	17	1	8	1	10	1	5	1	7	2	2	4	9	

Localidades	Total	Sexo y edad								Sectores				
		Hombres				Mujeres				Agric.	Indust.	Constr.	Servic.	S/E Anterior
		<25	25-54	>55	Total	<25	25-54	>55	Total					
Galapagar	151	3	78	15	96	6	46	3	55	8	3	30	107	3
Garganta de los Montes	4		1	2	3		1		1				4	
Gargantilla del Lozoya	5	1	2	1	4		1		1			3	1	1
Gascones	2		1		1		1		1			1	1	
Getafe	1.130	45	537	70	652	29	401	48	478	14	71	325	645	75
Griñón	13		5		5	1	7		8		3	2	8	
Guadalix de la Sierra	40		15	5	20		19	1	20			9	29	2
Guadarrama	86	4	37	3	44	8	31	3	42	1	2	20	60	3
La Hiruela														
Horcajo de la Sierra														
Horcajuelo de la Sierra														
Hoyo de Manzanares	11		4	1	5		6		6				11	
Humanes de Madrid	85	3	39	5	47	2	31	5	38	1	16	18	48	2
Leganés	749	24	408	52	484	25	215	25	265	8	38	226	434	43
Loeches	54		28	1	29	1	23	1	25	1	10	16	27	
Lozoya	17		8	2	10		7		7			3	14	
	1		1		1								1	
Madrid	10.887	239	5.407	794	6.440	259	3.744	444	4.447	142	504	2.539	7.275	427
Majadahonda	120	6	52	8	66	1	45	8	54	1	6	15	97	1
Manzanares el Real	43	3	16	3	22	1	17	3	21			7	31	5
Meco	154	3	79	6	88	5	58	3	66	2	18	46	83	5
Mejorada del Campo	235	4	126	14	144	10	77	4	91	1	29	61	140	4
Miraflores de la Sierra	55		27	4	31		23	1	24	1	1	10	43	
El Molar	137	6	63	6	75	6	52	4	62	15	9	25	83	5
Los Molinos	27	1	16	1	18		8	1	9		1	7	19	
Montejo de la Sierra														
Moraleja de Enmedio	13	1	8	1	10	1	2		3		2	1	10	
Moralzarzal	100	1	53	13	67		26	7	33	4	9	16	66	5
Morata de Tajuña	76	3	36	7	46		29	1	30	4	9	24	34	5
Móstoles	1.090	27	583	68	678	38	347	27	412	13	93	361	555	68

Localidades	Total	Sexo y edad								Sectores				
		Hombres				Mujeres				Agric.	Indust.	Constr.	Servic.	S/E Anterior
		<25	25-54	>55	Total	<25	25-54	>55	Total					
Navacerrada	25		10	2	12	1	10	2	13			4	19	2
Navalafuente	7		6		6		1		1		1	2	4	
Navalagamella	14	2	4	3	9	1	4		5			3	11	
Navalcarnero	113	2	56	6	64	3	44	2	49	6	8	27	66	6
Navarredonda														
Navas del Rey	21		13	2	15	1	5		6	1	2	5	13	
Nuevo Baztán	80		36	8	44	2	34		36	2	9	24	42	3
Olmeda de las Fuentes	3		1	1	2		1		1				3	
Orusco	18	3	9		12		6		6	1	1	5	10	1
Paracuellos de Jarama	126	2	69	6	77	2	46	1	49		7	30	88	1
Parla	949	33	471	62	566	36	317	30	383	6	86	313	444	100
Patones	4		2		2		2		2		1		3	
Pedrezuela	53		30	3	33	2	17	1	20	1	3	6	43	
Pelayos de la Presa	21		12	1	13	1	7		8		1	6	12	2
Perales de Tajuña	44	1	24		25	2	17		19	1	6	14	22	1
Pezuela de las Torres	11		6	2	8	1	1	1	3		1	5	5	
Pinilla del Valle	4		1		1		3		3				4	
Pinto	224	8	103	8	119	11	85	9	105	2	24	47	140	11
Piñuécar														
Pozuelo de Alarcón	138	3	65	15	83	1	49	5	55		6	26	103	3
Pozuelo del Rey	11		8		8		2	1	3			2	9	
Prádena del Rincón	1		1		1								1	
Puebla de la Sierra	1		1		1							1		
Quijorna	21		10	1	11	1	9		10		2	3	16	
Rascafría	41	2	30		32		9		9	3		19	17	2
Redueña	1		1		1							1		
Ribatejada	6	1	2		3		3		3		1	2	3	
Rivas-Vaciamadrid	474	16	264	28	308	8	144	14	166	13	22	129	297	13
Robledillo de la Jara	4	2	2		4								4	
Robledo de Chavela	25	2	10	1	13		10	2	12	1	2	7	14	1

Localidades	Total	Sexo y edad								Sector					
		Hombres				Mujeres				Agric.	Indust.	Constr.	Servic.	S/E Anterior	
		<25	25-54	>55	Total	<25	25-54	>55	Total						
Robregordo	1								1						1
Las Rozas de Madrid	180	4	79	11	94	3	74	9	86	1	12	23	141		3
Rozas de Puerto Real	3		3		3										3
San Agustín de Guadalix	119	1	60	4	65	7	41	6	54	2	10	9	96		2
San Fernando de Henares	439	18	254	27	299	9	122	9	140		33	158	239		9
San Lorenzo del Escorial	64	2	29	3	34		29	1	30		1	5	53		5
San Martín de la Vega	342	9	180	20	209	7	120	6	133	7	30	100	189		16
San Martín de Valdeiglesias	28	1	12		13	2	13		15		1	6	21		
San Sebastián de los Reyes	212	6	103	6	115	5	83	9	97	4	11	32	160		5
Santa María de la Alameda	6	1	3	1	5		1		1			2	4		
Santorcaz	9	1	5	1	7		1	1	2	1	1	3	3		1
Los Santos de la Humosa	12		6		6		6		6			2	9		1
La Serna del Monte	1					1			1						1
Serranillos del Valle	5		1		1		4		4			1	4		
Sevilla la Nueva	70	3	29	3	35	1	32	2	35		4	13	49		4
Somosierra															
Soto del Real	36		21	2	23		12	1	13	1	2	13	20		
Talamanca de Jarama	26		13		13	1	11	1	13			6	20		
Tielmes	74	2	37	5	44	1	26	3	30	4	18	13	37		2
Titulcia	7		5		5		2		2		2		5		
Torrejón de Ardoz	1.082	37	560	73	670	29	361	22	412	16	98	336	610		22
Torrejón de la Calzada	13	1	5		6	1	6		7		2	3	8		
Torrejón de Velasco	6		4		4		2		2		2		4		
Torrelaguna	67	3	39	2	44	2	20	1	23		7	19	39		2
Torrelodones	43		13	4	17		23	3	26	1	1	10	31		
Torremocha de Jarama	4	1	2		3		1		1				4		
Torres de la Alameda	50		22	7	29	2	18	1	21		8	14	25		3
Valdaracete	3		1		1		2		2	1			2		
Valdeavero	19	1	13	1	15		4		4	1	6	3	7		2
Valdelaguna	6			2	2		4		4			1	5		



Localidades	Total	Sexo y edad								Sector				
		Hombres				Mujeres				Agric.	Indust.	Constr.	Servic.	S/E Anterior
		<25	25-54	>55	Total	<25	25-54	>55	Total					
Valdemanco	12		8		8	1	3		4			8	4	
Valdemaqueda	2						1	1	2					2
Valdemorillo	38	1	21	1	23		14	1	15	2	1	6	27	2
Valdemoro	492	14	217	25	256	19	203	14	236	3	72	91	308	18
Valdeolmos	15		5	1	6	2	7		9		3		10	2
Valdepiélagos	2						2		2					2
Valdetorres de Jarama	12		9		9	1	2		3			3	9	
Valdilecha	75	1	36	4	41	2	32		34	4	13	13	39	6
Valverde de Alcalá	4	1	1		2		2		2		1	1	2	
Velilla de San Antonio	72	2	37	4	43	1	27	1	29	1	13	14	44	
El Vellón	12		2	1	3	1	8		9			1	11	
Venturada	6		4	1	5		1		1	1			5	
Villaconejos	22		7	1	8		14		14	4	2	1	15	
Villa del Prado	37	1	21		22	1	14		15	1		12	21	3
Villalbilla	48	3	23	1	27	1	17	3	21		7	9	27	5
Villamanrique de Tajo	17	1	5	2	8	2	7		9	5	1	1	7	3
Villamanta	15		8	1	9		6		6	2	1	3	9	
Villamantilla	8		2	1	3		5		5	2		1	4	1
Villanueva de la Cañada	90	1	48	9	58	2	30		32	1	5	15	68	1
Villanueva del Pardillo	68	1	36	4	41	1	25	1	27		4	16	48	
Villanueva de Perales	6		2		2		4		4		1	1	4	
Villar del Olmo	19	2	8	1	11	1	7		8	1	1	3	14	
Villarejo de Salvanés	120	2	57	8	67	3	48	2	53	10	15	27	62	6
Villaviciosa de Odón	37		21	3	24		12	1	13		6	3	26	2
Villavieja del Lozoya	2		1		1		1		1				2	
Zarzalejo	8		6		6		2		2		1	4	2	1
Lozoyuela	23		17		17		6		6	1		10	12	
Puentes Viejas	4		2		2		2		2			1	3	
Tres Cantos	83	2	39	4	45	4	29	5	38		2	11	67	3
Total	32.343	867	16.405	2.196	19.468	870	10.934	1.071	12.875	478	2.480	8.507	19.556	1.322

Localidades	Total	Sexo y edad								Sector				
		Hombres				Mujeres				Agric.	Indust.	Constr.	Servic.	S/E Anterior
		<25	25-54	>55	Total	<25	25-54	>55	Total					
La Acebeda														
Ajalvir	30	1	9	4	14	1	14	1	16		3	2	22	3
Alameda del Valle														
El Álamo	193	10	106	11	127	6	58	2	66	12	15	66	85	15
Alcalá de Henares	1.791	63	951	79	1.093	62	596	40	698	27	130	432	1.056	146
Alcobendas	1.119	48	550	41	639	33	412	35	480	9	81	174	791	64
Alcorcón	2.062	70	1.087	115	1.272	75	657	58	790	34	78	571	1.250	129
Aldea del Fresno	80	3	48	3	54	2	23	1	26	9	2	22	37	10
Algete	122	7	56	4	67	3	49	3	55	1	18	22	74	7
Alpedrete	54	2	29	4	35		19		19	1	2	15	33	3
Ambite														
Anchuelo	4	1	2		3		1		1		1		2	1
Aranjuez	635	19	294	18	331	22	267	15	304	25	30	130	411	39
Arganda del Rey	370	18	150	23	191	19	147	13	179	8	41	39	233	49
Arroyomolinos	139	6	57	5	68	4	61	6	71		10	21	89	19
El Atazar														
Batrés	7		3		3	1	3		4			2	3	2
Becerril de la Sierra	93	7	51	6	64	3	25	1	29	4	3	37	41	8
Belmonte de Tajo	4		3		3		1		1			1	2	1
Berzosa del Lozoya	1						1		1				1	
El Berrueco	5			1	1		4		4	1			2	2
Boadilla del Monte	97	4	44	5	53	3	40	1	44		1	14	78	4
El Boalo	68	3	44	4	51	1	14	2	17	2	5	30	27	4
Brajos	1		1		1					1				
Brea de Tajo	1	1			1									1
Brunete	129	4	63	6	73	9	41	6	56	5	5	27	80	12
Buitrago del Lozoya	20		14	1	15	1	4		5			4	15	1
Bustarviejo	42	3	23	2	28	4	9	1	14	1	4	8	27	2
Cabanillas de la Sierra	3		2		2		1		1				2	1
La Cabrera	33	2	20	2	24	1	7	1	9			13	18	2

Localidades	Total	Sexo y edad								Sector				
		Hombres				Mujeres				Agric.	Indust.	Constr.	Servic.	S/E Anterior
		<25	25-54	>55	Total	<25	25-54	>55	Total					
Cadalso de los Vidrios	51	4	23	1	28	5	16	2	23		2	17	29	3
Camarma de Esteruelas	39	1	19		20	2	14	3	19	1	2	5	28	3
Campo Real	43		26	4	30	1	11	1	13		9	7	21	6
Canencia	1		1		1							1		
Carabaña	12	1	5		6		6		6		1	2	7	2
Casarrubuelos	18	1	6		7		11		11	1		1	16	
Canicentes	29	1	18	1	20	2	6	1	9	2		15	10	2
Cercedilla	107	4	69	2	75	5	27		32	3	4	29	64	7
Cervera de Buitrago	2		1		1		1		1				2	
Ciempozuelos	307	14	153	10	177	7	116	7	130	5	27	69	183	23
Cobeña	32	1	13	1	15	1	15	1	17	2	5	3	16	6
Colmenar del Arroyo	40	5	19	3	27	1	9	3	13		3	9	27	1
Colmenar de Oreja	33	1	15	1	17	1	15		16	7	3	4	19	
Colmenarejo	64	3	34	5	42	1	19	2	22	1	3	22	36	2
Colmenar Viejo	678	37	341	27	405	19	228	26	273	16	42	185	381	54
Collado Mediano	98	5	59	11	75	4	18	1	23	3	3	47	43	2
Collado Villalba	1.114	73	563	71	707	42	344	21	407	10	37	303	713	51
Corpa	3		1		1		2		2				2	1
Coslada	175	8	79	4	91	7	70	7	84	3	4	27	129	12
Cubas de la Sagra	20		11		11		9		9	1		3	14	2
Chapinería	45	7	23	2	32	1	12		13	1	2	12	26	4
Chinchón	49	1	19	2	22	1	25	1	27	8	2	8	27	4
Daganzo de Arriba	39	1	18	2	21	2	16		18		8	3	26	2
El Escorial	113	9	58	13	80	4	26	3	33	7	1	33	65	7
Estremera	5	1	3		4		1		1			1	3	1
Fresnedillas	67	4	42	8	54	4	9		13	4		33	26	4
Fresno de Torote	9		5		5		3	1	4		1	4	4	
Fuenlabrada	2.185	77	1.049	94	1.220	66	844	55	965	26	191	453	1.406	109
Fuente el Saz de Jarama	90	10	38	5	53	3	30	4	37	5	10	12	53	10
Fuentidueña de Tajo	6						5	1	6				5	1

Localidades	Total	Sexo y edad								Sector				
		Hombres				Mujeres				Agric.	Indust.	Constr.	Servic.	S/E Anterior
		<25	25-54	>55	Total	<25	25-54	>55	Total					
Galapagar	604	41	342	35	418	18	159	9	186	7	22	176	372	27
Garganta de los Montes	7		2	2	4	1	2		3			3	2	2
Gargantilla del Lozoya	2		1		1		1		1				2	
Gascones	1						1		1				1	
Getafe	2.252	91	1.125	102	1.318	75	808	51	934	31	115	568	1.357	181
Griñón	37	2	18	1	21	1	15		16	2	1	5	29	
Guadalix de la Sierra	137	7	68	13	88	8	31	10	49	1	6	46	70	14
Guadarrama	160	6	80	14	100	3	54	3	60	2	8	52	96	2
La Hiruela														
Horcajo de la Sierra	1						1		1				1	
Horcajuelo de la Sierra														
Hoyo de Manzanares	60	4	34	3	41	1	18		19		2	13	43	2
Humanes de Madrid	306	12	143	16	171	12	115	8	135	8	29	68	175	26
Leganés	2.481	115	1.244	145	1.504	75	834	68	977	25	95	695	1.447	219
Loeches	66	7	28	5	40	2	22	2	26	3	10	12	36	5
Lozoya	1		1		1								1	
Madarcos														
Madrid	33.411	1.070	17.764	1.417	20.251	946	11.361	853	13.160	475	1.264	7.843	22.367	1.462
Majadahonda	542	19	283	30	332	13	189	8	210	8	21	88	415	10
Manzanares el Real	99	4	51	6	61		35	3	38	1	5	27	60	6
Meco	79	6	40	2	48	3	26	2	31	3	4	16	50	6
Mejorada del Campo	69	3	35	3	41	3	24	1	28	1	7	19	37	5
Miraflores de la Sierra	134	1	73	7	81	6	44	3	53	4	1	48	66	15
El Molar	101	4	58	4	66	2	32	1	35	1	11	22	60	7
Los Molinos	45	2	28	5	35		10		10	3	3	17	21	1
Montejo de la Sierra														
Moraleja de Enmedio	38	3	17	3	23	1	13	1	15		4	10	21	3
Moralzarzal	128	8	74	6	88	3	35	2	40	2	1	49	71	5
Morata de Tajuña	68	2	30	2	34	7	25	2	34	4	11	10	30	13
Móstoles	2.658	86	1.379	149	1.614	86	883	75	1.044	58	154	731	1.463	252

Localidades	Total	Sexo y edad								Sectores				
		Hombres				Mujeres				Agric.	Indust.	Constr.	Servic.	S/E Anterior
		<25	25-54	>55	Total	<25	25-54	>55	Total					
Navacerrada	31	2	17	3	22	2	7		9		1	5	24	1
Navalafuente	35	2	18	2	22	1	11	1	13		3	13	17	2
Navalagamella	70	3	48	6	57	1	12		13	6		29	33	2
Navalcarnero	479	22	240	21	283	15	162	19	196	14	29	130	211	95
Navarredonda														
Navas del Rey	100	5	53	4	62	5	30	3	38	2	1	38	52	7
Nuevo Baztán	12		1	2	3	1	7	1	9			2	7	3
Olmeda de las Fuentes	2		2		2							2		
Orusco	13	1	6		7		6		6			5	4	4
Paracuellos de Jarama	92	2	44	6	52	2	35	3	40	1	12	17	60	2
Parla	3.506	141	1.846	151	2.138	124	1.165	79	1.368	88	222	1.085	1.734	377
Patones														
Pedrezuela	52	2	27	3	32	3	13	4	20		1	12	36	3
Pelayos de la Presa	91	4	49	6	59	1	26	5	32	5	3	27	51	5
Perales de Tajuña	26		11		11	1	14		15		3	6	11	6
Pezuela de las Torres	3						2	1	3				3	
Pinilla del Valle														
Pinto	438	17	170	18	205	20	204	9	233	4	43	75	258	58
Piñuécar														
Pozuelo de Alarcón	301	8	161	23	192	8	93	8	109	2	7	77	209	6
Pozuelo del Rey	3	1	2		3								3	
Prádena del Rincón														
Puebla de la Sierra	1		1		1					1				
Quijorna	38	1	17	3	21		16	1	17	1	2	5	25	5
Rascafría	8	1	4		5		3		3			3	5	
Redueña	4		3		3		1		1	1		1	1	1
Ribatejada	1		1		1							1		
Rivas-Vaciamadrid	406	13	177	17	207	16	165	18	199	7	17	87	255	40
Robledillo de la Jara	1		1		1								1	
Robledo de Chavela	35	3	14	3	20	1	13	1	15	2		9	19	5

Localidades	Total	Sexo y edad								Sectores				
		Hombres				Mujeres				Agric.	Indust.	Constr.	Servic.	S/E Anterior
		<25	25-54	>55	Total	<25	25-54	>55	Total					
Robregordo														
Las Rozas de Madrid	444	15	203	17	235	11	184	14	209	6	14	56	356	12
Rozas de Puerto Real	7		2	1	3	1	1	2	4		1	1	4	1
San Agustín de Guadalix	92	4	40	6	50	3	38	1	42		8	3	75	6
San Fernando de Henares	86	5	36	7	48	1	34	3	38	1	7	13	59	6
San Lorenzo del Escorial	138	8	68	7	83	10	43	2	55	10	5	24	92	7
San Martín de la Vega	275	14	138	11	163	15	93	4	112	8	11	58	164	34
San Martín de Valdeiglesias	195	12	102	5	119	7	64	5	76	7	12	56	110	10
San Sebastián de los Reyes	637	13	305	28	346	22	255	14	291	5	29	81	488	34
Santa María de la Alameda	13	2	11		13							7	6	
Santorcaz	3		1		1		2		2				3	
Los Santos de la Humosa	17	1	6	2	9	1	5	2	8			2	11	4
La Serna del Monte														
Serranillos del Valle	12	1	4	3	8		4		4		1	5	6	
Sevilla la Nueva	108	6	47	10	63	5	37	3	45	3	4	25	71	5
Somosierra														
Soto del Real	60		31	2	33	5	20	2	27	2	6	13	35	4
Talamanca de Jarama	29		13	1	14	1	14		15		2	2	22	3
Tielmes	34	4	13	4	21	3	8	2	13	1	5	8	12	8
Titulcia	6		3	1	4		2		2			1	3	2
Torrejón de Ardoz	1.896	76	988	76	1.140	67	642	47	756	36	159	414	1.187	100
Torrejón de la Calzada	54	5	15	1	21	1	30	2	33	1	6	9	27	11
Torrejón de Velasco	14		4	1	5	2	7		9			4	6	4
Torrelaguna	49	3	28	5	36	2	11		13	3	3	16	25	2
Torrelodones	56	2	25	5	32		22	2	24		3	6	46	1
Torremocha de Jarama	4		2	1	3		1		1	1		2	1	
Torres de la Alameda	52	3	23	1	27	1	24		25		8	10	27	7
Valdaracete	5		2		2	1	2		3			1	4	
Valdeavero	5		2	1	3		2		2		1		4	
Valdelaguna	7		7		7						2	3	2	

Localidades	Total	Sexo y edad								Sectores				
		Hombres				Mujeres				Agric.	Indust.	Constr.	Servic.	S/E Anterior
		<25	25-54	>55	Total	<25	25-54	>55	Total					
Valdemanco	12		9		9		3		3	1	1	5	3	2
Valdemaqueda	23	2	19		21	1	1		2		1	10	10	2
Valdemorillo	155	8	111	10	129	6	20		26	6	7	48	88	6
Valdemoro	692	37	295	17	349	26	301	16	343	9	40	105	492	46
Valdeolmos	18	1	8	2	11		7		7	1	2	1	11	3
Valdepiélagos	2					1	1		2				2	
Valdetorres de Jarama	37		17		17	4	13	3	20		3	4	25	5
Valdilecha	27		14	1	15	1	8	3	12		4	4	13	6
Valverde de Alcalá	5		2		2		3		3				2	3
Velilla de San Antonio	42		17	2	19	2	21		23		7	5	28	2
El Vellón	61	2	31	1	34	2	23	2	27	4	2	11	34	10
Venturada	9		5		5		3	1	4				8	1
Villaconejos	33	1	12	3	16	3	14		17	4	3	7	13	6
Villa del Prado	195	11	111	9	131	16	43	5	64	34	4	73	64	20
Villalbilla	27	2	8		10	1	14	2	17		1	2	22	2
Villamanrique de Tajo	4		4		4					2		1	1	
Villamanta	37	1	21	2	24	1	10	2	13	2	3	11	17	4
Villamantilla	37	2	20	1	23	1	13		14	1	1	8	21	6
Villanueva de la Cañada	132	7	62	7	76	6	47	3	56	2	3	22	101	4
Villanueva del Pardillo	145	3	79	8	90	4	47	4	55	1	7	38	91	8
Villanueva de Perales	10	1	5		6		4		4		1	1	7	1
Villar del Olmo	5		2		2	1	2		3				5	
Villarejo de Salvanés	22	2	11		13	1	7	1	9	2	2	7	7	4
Villaviciosa de Odón	53	1	23	5	29		21	3	24		7	11	33	2
Villavieja del Lozoya														
Zarzalejo	57	8	40	5	53		4		4	4	2	28	20	3
Lozoyuela	6		5		5		1		1			3	2	1
Puentes Viejas	3		1		1		2		2	1		1	1	
Tres Cantos	123	2	43	8	53	4	61	5	70		3	8	109	3
Total	68.082	2.527	35.243	3.116	40.886	2.136	23.324	1.736	27.196	1.177	3.298	16.319	43.148	4.140
Total Extranjeros	100.425	3.394	51.648	5.312	60.354	3.006	34.258	2.807	40.071	1.655	5.778	24.826	62.704	5.462

Localidades	Total	Sexo y edad								Sector					
		Hombres				Mujeres				Agric.	Indust.	Constr.	Servic.	S/E Anterior	
		<25	25-54	>55	Total	<25	25-54	>55	Total						
La Acebeda															
Ajalvir	57	1	17	5	23	2	30	2	34	1	6	3	43	4	
Alameda del Valle															
El Álamo	221	10	116	14	140	7	72	2	81	12	17	71	105	16	
Alcalá de Henares	4.595	134	2.381	291	2.806	155	1.501	133	1.789	48	446	1.284	2.530	287	
Alcobendas	1.359	53	659	57	769	40	505	45	590	12	104	214	955	74	
Alcorcón	2.784	91	1.457	149	1.697	95	919	73	1.087	41	125	776	1.685	157	
Aldea del Fresno	86	3	51	3	57	2	26	1	29	9	2	22	43	10	
Algete	209	8	96	10	114	3	86	6	95	1	26	40	134	8	
Alpedrete	153	6	79	9	94	1	53	5	59	1	7	27	112	6	
Ambite	6		2	1	3		3		3		1	1	4		
Anchuelo	15	2	8		10		5		5		3	3	8	1	
Aranjuez	1.035	35	476	39	550	35	427	23	485	36	69	227	652	51	
Arganda del Rey	1.929	61	959	157	1.177	60	648	44	752	47	314	604	854	110	
Arroyomolinos	207	11	93	6	110	4	87	6	97		16	41	130	20	
El Atazar	1		1		1								1		
Batrés	10		4		4	1	5		6			2	5	3	
Becerril de la Sierra	121	9	66	7	82	3	33	3	39	4	4	45	60	8	
Belmonte de Tajo	11		8		8		3		3		2	3	5	1	
Berzosa del Lozoya	4	2	1		3		1		1		1		1	2	
El Berrueco	20	1	10	1	12		7	1	8	1		4	11	4	
Boadilla del Monte	187	7	87	10	104	4	75	4	83		6	23	153	5	
El Boalo	121	5	80	6	91	1	25	4	30	4	11	46	56	4	
Brajos	4		3		3		1		1	1		2	1		
Brea de Tajo	3	1	1	1	3							2		1	
Brunete	246	8	138	12	158	10	70	8	88	7	12	59	153	15	
Buitrago del Lozoya	68	1	36	3	40	3	20	5	28	4	3	13	45	3	
Bustarviejo	61	3	33	2	38	5	16	2	23	3	4	12	40	2	
Cabanillas de la Sierra	6		3	1	4		2		2			1	4	1	
La Cabrera	81	3	45	5	53	1	25	2	28		6	29	42	4	



Localidades	Total	Sexo y edad								Sector				
		Hombres				Mujeres				Agric.	Indust.	Constr.	Servic.	S/E Anterior
		<25	25-54	>55	Total	<25	25-54	>55	Total					
Cadalso de los Vidrios	98	5	51	2	58	5	33	2	40	1	7	31	54	5
Camarma de Esteruelas	79	1	41	2	44	3	27	5	35	1	8	15	51	4
Campo Real	147	1	78	8	87	1	57	2	60	1	33	31	74	8
Canencia	5		3	1	4		1		1			2	3	
Carabaña	56	1	26	1	28	1	25	2	28	3	7	10	33	3
Casarrubuelos	41	2	20		22		18	1	19	1	2	9	27	2
Canencia	42	1	25	2	28	4	9	1	14	2	1	16	21	2
Cercedilla	134	4	77	6	87	8	36	3	47	5	6	31	83	9
Cervera de Buitrago	6		4		4		2		2			1	5	
Ciempozuelos	573	20	284	18	322	24	214	13	251	11	78	111	345	28
Cobeña	87	2	37	4	43	2	41	1	44	2	16	10	50	9
Colmenar del Arroyo	49	5	25	3	33	1	12	3	16	1	3	12	32	1
Colmenar de Oreja	105	8	50	4	62	1	39	3	43	11	9	26	58	1
Colmenarejo	108	5	55	8	68	3	32	5	40	4	4	27	70	3
Colmenar Viejo	941	56	485	46	587	26	294	34	354	19	60	265	531	66
Collado Mediano	172	8	92	13	113	6	50	3	59	3	5	64	95	5
Collado Villalba	1.686	87	842	122	1.051	63	516	56	635	21	57	415	1.115	78
Corpa	9		2		2		7		7				7	2
Coslada	1.365	33	818	125	976	27	324	38	389	11	64	541	720	29
Cubas de la Sagra	38		18	3	21		15	2	17	1	4	5	24	4
Chapinería	59	8	31	3	42	1	16		17	1	2	13	39	4
Chinchón	89	2	39	2	43	2	40	4	46	13	4	16	50	6
Daganzo de Arriba	75	2	34	3	39	5	30	1	36		16	6	50	3
El Escorial	163	10	84	17	111	4	42	6	52	9	2	38	104	10
Estremera	31	1	16		17		12	2	14	1		11	14	5
Fresnedillas	88	5	49	10	64	4	19	1	24	4	2	36	42	4
Fresno de Torote	19		9	2	11		7	1	8		4	6	9	
Fuenlabrada	2.884	101	1.418	121	1.640	91	1.082	71	1.244	29	268	643	1.810	134
Fuente el Saz de Jarama	147	10	73	6	89	5	48	5	58	5	15	23	92	12
Fuentidueña de Tajo	23	1	8	1	10	1	10	2	13	2	2	4	14	1

Localidades	Total	Sexo y edad								Sectores				
		Hombres				Mujeres				Agric.	Indust.	Constr.	Servic.	S/E Anterior
		<25	25-54	>55	Total	<25	25-54	>55	Total					
Galapagar	755	44	420	50	514	24	205	12	241	15	25	206	479	30
Garganta de los Montes	11		3	4	7	1	3		4			3	6	2
Gargantilla del Lozoya	7	1	3	1	5		2		2			3	3	1
Gascones	3		1		1		2		2			1	2	
Getafe	3.382	136	1.662	172	1.970	104	1.209	99	1.412	45	186	893	2.002	256
Griñón	50	2	23	1	26	2	22		24	2	4	7	37	
Guadalix de la Sierra	177	7	83	18	108	8	50	11	69	1	6	55	99	16
Guadarrama	246	10	117	17	144	11	85	6	102	3	10	72	156	5
La Hiruela														
Horcajo de la Sierra	1						1		1				1	
Horcajuelo de la Sierra														
Hoyo de Manzanares	71	4	38	4	46	1	24		25		2	13	54	2
Humanes de Madrid	391	15	182	21	218	14	146	13	173	9	45	86	223	28
Leganés	3.230	139	1.652	197	1.988	100	1.049	93	1.242	33	133	921	1.881	262
Loeches	120	7	56	6	69	3	45	3	51	4	20	28	63	5
Lozoya	18		9	2	11		7		7			3	15	
Madarcos	1		1		1								1	
Madrid	44.298	1.309	23.171	2.211	26.691	1.205	15.105	1.297	17.607	617	1.768	10.382	29.642	1.889
Majadahonda	662	25	335	38	398	14	234	16	264	9	27	103	512	11
Manzanares el Real	142	7	67	9	83	1	52	6	59	1	5	34	91	11
Meco	233	9	119	8	136	8	84	5	97	5	22	62	133	11
Mejorada del Campo	304	7	161	17	185	13	101	5	119	2	36	80	177	9
Miraflores de la Sierra	189	1	100	11	112	6	67	4	77	5	2	58	109	15
El Molar	238	10	121	10	141	8	84	5	97	16	20	47	143	12
Los Molinos	72	3	44	6	53		18	1	19	3	4	24	40	1
Montejo de la Sierra														
Moraleja de Enmedio	51	4	25	4	33	2	15	1	18		6	11	31	3
Moralzarzal	228	9	127	19	155	3	61	9	73	6	10	65	137	10
Morata de Tajuña	144	5	66	9	80	7	54	3	64	8	20	34	64	18
Móstoles	3.748	113	1.962	217	2.292	124	1.230	102	1.456	71	247	1.092	2.018	320

Localidades	Total	Sexo y edad								Sectores				
		Hombres				Mujeres				Agric.	Indust.	Constr.	Servic.	S/E Anterior
		<25	25-54	>55	Total	<25	25-54	>55	Total					
Navacerrada	56	2	27	5	34	3	17	2	22		1	9	43	3
Navalafuente	42	2	24	2	28	1	12	1	14		4	15	21	2
Navalagamella	84	5	52	9	66	2	16		18	6		32	44	2
Navalcarnero	592	24	296	27	347	18	206	21	245	20	37	157	277	101
Navarredonda														
Navas del Rey	121	5	66	6	77	6	35	3	44	3	3	43	65	7
Nuevo Baztán	92		37	10	47	3	41	1	45	2	9	26	49	6
Olmeda de las Fuentes	5		3	1	4		1		1			2	3	
Orusco	31	4	15		19		12		12	1	1	10	14	5
Paracuellos de Jarama	218	4	113	12	129	4	81	4	89	1	19	47	148	3
Parla	4.455	174	2.317	213	2.704	160	1.482	109	1.751	94	308	1.398	2.178	477
Patones	4		2		2		2		2		1		3	
Pedrezuela	105	2	57	6	65	5	30	5	40	1	4	18	79	3
Pelayos de la Presa	112	4	61	7	72	2	33	5	40	5	4	33	63	7
Perales de Tajuña	70	1	35		36	3	31		34	1	9	20	33	7
Pezuela de las Torres	14		6	2	8	1	3	2	6		1	5	8	
Pinilla del Valle	4		1		1		3		3				4	
Pinto	662	25	273	26	324	31	289	18	338	6	67	122	398	69
Piñuécar														
Pozuelo de Alarcón	439	11	226	38	275	9	142	13	164	2	13	103	312	9
Pozuelo del Rey	14	1	10		11		2	1	3			2	12	
Prádena del Rincón	1		1		1								1	
Puebla de la Sierra	2		2		2					1		1		
Quijorna	59	1	27	4	32	1	25	1	27	1	4	8	41	5
Rascafría	49	3	34		37		12		12	3		22	22	2
Redueña	5		4		4		1		1	1		2	1	1
Ribatejada	7	1	3		4		3		3		1	3	3	
Rivas-Vaciamadrid	880	29	441	45	515	24	309	32	365	20	39	216	552	53
Robledillo de la Jara	5	2	3		5								5	
Robledo de Chavela	60	5	24	4	33	1	23	3	27	3	2	16	33	6

Localidades	Total	Sexo y edad								Sectores					
		Hombres				Mujeres				Agric.	Indust.	Constr.	Servic.	S/E Anterior	
		<25	25-54	>55	Total	<25	25-54	>55	Total						
Robregordo	1								1						1
Las Rozas de Madrid	624	19	282	28	329	14	258	23	295	7	26	79	497	15	
Rozas de Puerto Real	10		5	1	6	1	1	2	4		1	1	7	1	
San Agustín de Guadalix	211	5	100	10	115	10	79	7	96	2	18	12	171	8	
San Fernando de Henares	525	23	290	34	347	10	156	12	178	1	40	171	298	15	
San Lorenzo del Escorial	202	10	97	10	117	10	72	3	85	10	6	29	145	12	
San Martín de la Vega	617	23	318	31	372	22	213	10	245	15	41	158	353	50	
San Martín de Valdeiglesias	223	13	114	5	132	9	77	5	91	7	13	62	131	10	
San Sebastián de los Reyes	849	19	408	34	461	27	338	23	388	9	40	113	648	39	
Santa María de la Alameda	19	3	14	1	18		1		1			9	10		
Santorcaz	12	1	6	1	8		3	1	4	1	1	3	6	1	
Los Santos de la Humosa	29	1	12	2	15	1	11	2	14			4	20	5	
La Serna del Monte	1					1			1				1		
Serranillos del Valle	17	1	5	3	9		8		8		1	6	10		
Sevilla la Nueva	178	9	76	13	98	6	69	5	80	3	8	38	120	9	
Somosierra															
Soto del Real	96		52	4	56	5	32	3	40	3	8	26	55	4	
Talamanca de Jarama	55		26	1	27	2	25	1	28		2	8	42	3	
Tielmes	108	6	50	9	65	4	34	5	43	5	23	21	49	10	
Titulcia	13		8	1	9		4		4		2	1	8	2	
Torrejón de Ardoz	2.978	113	1.548	149	1.810	96	1.003	69	1.168	52	257	750	1.797	122	
Torrejón de la Calzada	67	6	20	1	27	2	36	2	40	1	8	12	35	11	
Torrejón de Velasco	20		8	1	9	2	9		11		2	4	10	4	
Torrelaguna	116	6	67	7	80	4	31	1	36	3	10	35	64	4	
Torrelodones	99	2	38	9	49		45	5	50	1	4	16	77	1	
Torremocha de Jarama	8	1	4	1	6		2		2	1		2	5		
Torres de la Alameda	102	3	45	8	56	3	42	1	46		16	24	52	10	
Valdaracete	8		3		3	1	4		5	1		1	6		
Valdeavero	24	1	15	2	18		6		6	1	7	3	11	2	
Valdelaguna	13		7	2	9		4		4		2	4	7		

Localidades	Total	Sexo y edad								Sectores				
		Hombres				Mujeres				Agric.	Indust.	Constr.	Servic.	S/E Anterior
		<25	25-54	>55	Total	<25	25-54	>55	Total					
Valdemanco	24		17		17	1	6		7	1	1	13	7	2
Valdemaqueda	25	2	19		21	1	2	1	4		1	10	12	2
Valdemorillo	193	9	132	11	152	6	34	1	41	8	8	54	115	8
Valdemoro	1.184	51	512	42	605	45	504	30	579	12	112	196	800	64
Valdeolmos	33	1	13	3	17	2	14		16	1	5	1	21	5
Valdepiélagos	4					1	3		4				4	
Valdetorres de Jarama	49		26		26	5	15	3	23		3	7	34	5
Valdilecha	102	1	50	5	56	3	40	3	46	4	17	17	52	12
Valverde de Alcalá	9	1	3		4		5		5		1	1	4	3
Velilla de San Antonio	114	2	54	6	62	3	48	1	52	1	20	19	72	2
El Vellón	73	2	33	2	37	3	31	2	36	4	2	12	45	10
Venturada	15		9	1	10		4	1	5	1			13	1
Villaconejos	55	1	19	4	24	3	28		31	8	5	8	28	6
Villa del Prado	232	12	132	9	153	17	57	5	79	35	4	85	85	23
Villalbilla	75	5	31	1	37	2	31	5	38		8	11	49	7
Villamanrique de Tajo	21	1	9	2	12	2	7		9	7	1	2	8	3
Villamanta	52	1	29	3	33	1	16	2	19	4	4	14	26	4
Villamantilla	45	2	22	2	26	1	18		19	3	1	9	25	7
Villanueva de la Cañada	222	8	110	16	134	8	77	3	88	3	8	37	169	5
Villanueva del Pardillo	213	4	115	12	131	5	72	5	82	1	11	54	139	8
Villanueva de Perales	16	1	7		8		8		8		2	2	11	1
Villar del Olmo	24	2	10	1	13	2	9		11	1	1	3	19	
Villarejo de Salvanés	142	4	68	8	80	4	55	3	62	12	17	34	69	10
Villaviciosa de Odón	90	1	44	8	53		33	4	37		13	14	59	4
Villavieja del Lozoya	2		1		1		1		1				2	
Zarzalejo	65	8	46	5	59		6		6	4	3	32	22	4
Lozoyuela	29		22		22		7		7	1		13	14	1
Puentes Viejas	7		3		3		4		4	1		2	4	
Tres Cantos	206	4	82	12	98	8	90	10	108		5	19	176	6
<b>Total extranjeros</b>	<b>100.425</b>	<b>3.394</b>	<b>51.648</b>	<b>5.312</b>	<b>60.354</b>	<b>3.006</b>	<b>34.258</b>	<b>2.807</b>	<b>40.071</b>	<b>1.655</b>	<b>5.778</b>	<b>24.826</b>	<b>62.704</b>	<b>5.462</b>

Fuente: SEPE y elaboración propia

Paro extranjeros. Variación mensual por localidades			Febrero 2013	
Localidades	Total	Total mes anterior	Variación mensual	
			Absoluta	Tasa
La Acebeda				
Ajalvir	57	60	-3	-5,00
Alameda del Valle				
El Álamo	221	211	10	4,74
Alcalá de Henares	4.595	4.499	96	2,13
Alcobendas	1.359	1.335	24	1,80
Alcorcón	2.784	2.729	55	2,02
Aldea del Fresno	86	81	5	6,17
Algete	209	200	9	4,50
Alpedrete	153	152	1	0,66
Ambite	6	7	-1	-14,29
Anchuelo	15	18	-3	-16,67
Aranjuez	1.035	1.014	21	2,07
Arganda del Rey	1.929	1.925	4	0,21
Arroyomolinos	207	194	13	6,70
El Atazar	1	1		
Batrés	10	9	1	11,11
Becerril de la Sierra	121	129	-8	-6,20
Belmonte de Tajo	11	11		
Berzosa del Lozoya	4	2	2	100,00
El Berrueco	20	20		
Boadilla del Monte	187	188	-1	-0,53
El Boalo	121	112	9	8,04
Braojos	4	4		
Brea de Tajo	3	3		
Brunete	246	239	7	2,93
Buitrago del Lozoya	68	66	2	3,03
Bustarviejo	61	58	3	5,17
Cabanillas de la Sierra	6	8	-2	-25,00
La Cabrera	81	73	8	10,96

Localidades	Total	Total mes anterior	Variación mensual	
			Absoluta	Tasa
Cadalso de los Vidrios	98	93	5	5,38
Camarma de Esteruelas	79	81	-2	-2,47
Campo Real	147	152	-5	-3,29
Canencia	5	5		
Carabaña	56	63	-7	-11,11
Casarrubuelos	41	42	-1	-2,38
Cenicientos	42	39	3	7,69
Cercedilla	134	139	-5	-3,60
Cervera de Buitrago	6	6		
Ciempozuelos	573	567	6	1,06
Cobeña	87	84	3	3,57
Colmenar del Arroyo	49	48	1	2,08
Colmenar de Oreja	105	106	-1	-0,94
Colmenarejo	108	119	-11	-9,24
Colmenar Viejo	941	919	22	2,39
Collado Mediano	172	168	4	2,38
Collado Villalba	1.686	1.674	12	0,72
Corpa	9	10	-1	-10,00
Coslada	1.365	1.346	19	1,41
Cubas de la Sagra	38	41	-3	-7,32
Chapinería	59	61	-2	-3,28
Chinchón	89	83	6	7,23
Daganzo de Arriba	75	75		
El Escorial	163	159	4	2,52
Estremera	31	33	-2	-6,06
Fresnedillas	88	90	-2	-2,22
Fresno de Torote	19	19		
Fuenlabrada	2.884	2.854	30	1,05
Fuente el Saz de Jarama	147	134	13	9,70
Fuentidueña de Tajo	23	25	-2	-8,00

Localidades	Total	Total mes anterior	Variación mensual	
			Absoluta	Tasa
Galapagar	755	758	-3	-0,40
Garganta de los Montes	11	10	1	10,00
Gargantilla del Lozoya	7	7		
Gascones	3	3		
Getafe	3.382	3.342	40	1,20
Gríñón	50	55	-5	-9,09
Guadalix de la Sierra	177	177		
Guadarrama	246	241	5	2,07
La Hiruela				
Horcajo de la Sierra	1	1		
Horcajuelo de la Sierra				
Hoyo de Manzanares	71	63	8	12,70
Humanes de Madrid	391	375	16	4,27
Leganés	3.230	3.196	34	1,06
Loeches	120	112	8	7,14
Lozoya	18	17	1	5,88
Madarcos	1	1		
Madrid	44.298	43.614	684	1,57
Majadahonda	662	646	16	2,48
Manzanares el Real	142	132	10	7,58
	233	235	-2	-0,85
Mejorada del Campo	304	300	4	1,33
Miraflores de la Sierra	189	186	3	1,61
El Molar	238	230	8	3,48
Los Molinos	72	70	2	2,86
Montejo de la Sierra		1	-1	-100,00
Moraleja de Enmedio	51	50	1	2,00
Moralzarzal	228	221	7	3,17
Morata de Tajuña	144	148	-4	-2,70
Móstoles	3.748	3.716	32	0,86



Localidades	Total	Total mes anterior	Variación mensual	
			Absoluta	Tasa
Navacerrada	56	52	4	7,69
Navalafuente	42	42		
Navalagamella	84	75	9	12,00
Navalcarnero	592	583	9	1,54
Navarredonda				
Navas del Rey	121	119	2	1,68
Nuevo Baztán	92	89	3	3,37
Olmeda de las Fuentes	5	4	1	25,00
Orusco	31	33	-2	-6,06
Paracuellos de Jarama	218	223	-5	-2,24
Parla	4.455	4.415	40	0,91
Palones	4	3	1	33,33
Pedrezuela	105	103	2	1,94
Pelayos de la Presa	112	109	3	2,75
Perales de Tajuña	70	66	4	6,06
Pezuela de las Torres	14	14		
Pinilla del Valle	4	6	-2	-33,33
Pinto	662	660	2	0,30
Piñuécar		1	-1	-100,00
Pozuelo de Alarcón	439	437	2	0,46
Pozuelo del Rey	14	11	3	27,27
Prádena del Rincón	1	1		
Puebla de la Sierra	2	2		
Quijorna	59	58	1	1,72
Rascafría	49	50	-1	-2,00
Redueña	5	6	-1	-16,67
Ribatejada	7	7		
Rivas-Vaciamadrid	880	861	19	2,21
Robledillo de la Jara	5	4	1	25,00
Robledo de Chavela	60	66	-6	-9,09

Localidades	Total	Total mes anterior	Variación mensual	
			Absoluta	Tasa
Robregordo	1	1		
Las Rozas de Madrid	624	621	3	0,48
Rozas de Puerto Real	10	10		
San Agustín de Guadalix	211	199	12	6,03
San Fernando de Henares	525	519	6	1,16
San Lorenzo del Escorial	202	198	4	2,02
San Martín de la Vega	617	601	16	2,66
San Martín de Valdeiglesias	223	218	5	2,29
San Sebastián de los Reyes	849	841	8	0,95
Santa María de la Alameda	19	18	1	5,56
Santorcaz	12	14	-2	-14,29
Los Santos de la Humosa	29	27	2	7,41
La Serna del Monte	1	1		
Serranillos del Valle	17	15	2	13,33
Sevilla la Nueva	178	170	8	4,71
Somosierra				
Soto del Real	96	96		
Talamanca de Jarama	55	55		
Tielmes	108	103	5	4,85
Titulcia	13	14	-1	-7,14
Torrejón de Ardoz	2.978	2.925	53	1,81
Torrejón de la Calzada	67	73	-6	-8,22
Torrejón de Velasco	20	18	2	11,11
Torrelaguna	116	104	12	11,54
Torrelodones	99	97	2	2,06
Torremocha de Jarama	8	8		
Torres de la Alameda	102	108	-6	-5,56
Valdaracete	8	7	1	14,29
Valdeavero	24	20	4	20,00
Valdelaguna	13	13		

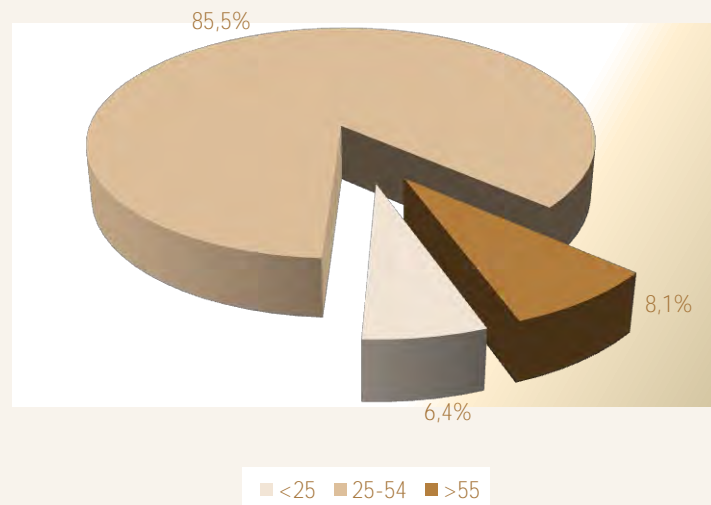
Localidades	Total	Total mes anterior	Variación mensual	
			Absoluta	Tasa
Valdemanco	24	22	2	9,09
Valdemaqueda	25	24	1	4,17
Valdemorillo	193	192	1	0,52
Valdemoro	1.184	1.137	47	4,13
Valdeolmos	33	32	1	3,13
Valdepiélagos	4	3	1	33,33
Valdetorres de Jarama	49	52	-3	-5,77
Valdilecha	102	100	2	2,00
Valverde de Alcalá	9	8	1	12,50
Velilla de San Antonio	114	108	6	5,56
El Vellón	73	74	-1	-1,35
Venturada	15	15		
Villaconejos	55	55		
Villa del Prado	232	237	-5	-2,11
Villalbilla	75	72	3	4,17
Villamanrique de Tajo	21	26	-5	-19,23
Villamanta	52	49	3	6,12
Villamantilla	45	46	-1	-2,17
Villanueva de la Cañada	222	213	9	4,23
Villanueva del Pardillo	213	228	-15	-6,58
Villanueva de Perales	16	16		
Villar del Olmo	24	24		
Villarejo de Salvanes	142	139	3	2,16
Villaviciosa de Odón	90	81	9	11,11
Villavieja del Lozoya	2	2		
Zarzalejo	65	68	-3	-4,41
Lozoyuela	29	25	4	16,00
Puentes Viejas	7	8	-1	-12,50
Tres Cantos	206	215	-9	-4,19
<b>Total</b>	<b>100.425</b>	<b>98.955</b>	<b>1.470</b>	<b>1,49</b>

Fuente: SEPE y elaboración propia

Paro registrado de extranjeros en Madrid por sexo y edad según país de procedencia												Febrero 2013	
País de procedencia	Hombres				Mujeres				Total				
	<25	25-54	>55	Total hombres	<25	25-54	>55	Total mujeres	<25	25-54	>55	Total	
Español	23.451	160.524	37.880	221.855	20.223	186.140	41.396	247.759	43.674	346.664	79.276	469.614	
Comunitarios													
Unión Europea													
Alemania	5	142	35	182	5	160	22	187	10	302	57	369	
Austria	0	22	3	25	2	12	2	16	2	34	5	41	
Bélgica	0	26	7	33	0	31	3	34	0	57	10	67	
Bulgaria	160	2.099	484	2.743	137	1.556	286	1.979	297	3.655	770	4.722	
Chipre	0	2	0	2	0	2	0	2	0	4	0	4	
Dinamarca	0	8	1	9	0	13	1	14	0	21	2	23	
Eslovaquia	0	11	3	14	1	34	0	35	1	45	3	49	
Eslovenia	0	4	0	4	0	6	0	6	0	10	0	10	
Estonia	1	4	0	5	0	3	2	5	1	7	2	10	
Finlandia	1	11	1	13	1	20	1	22	2	31	2	35	
Francia	6	287	33	326	9	301	49	359	15	588	82	685	
Grecia	0	32	0	32	1	17	0	18	1	49	0	50	
Hungría	1	22	5	28	2	35	7	44	3	57	12	72	
Irlanda	0	28	4	32	2	15	1	18	2	43	5	50	
Italia	55	1.013	118	1.186	57	798	91	946	112	1.811	209	2.132	
Letonia	0	4	0	4	0	12	1	13	0	16	1	17	
Lituania	0	25	3	28	1	38	3	42	1	63	6	70	
Luxemburgo	0	1	0	1	0	1	0	1	0	2	0	2	
Malta	0	2	0	2	1	0	0	1	1	2	0	3	
Países bajos	1	63	8	72	6	49	12	67	7	112	20	139	
Polonia	69	1.566	231	1.866	70	971	116	1.157	139	2.537	347	3.023	
Portugal	53	704	79	836	43	464	53	560	96	1.168	132	1.396	
Reino Unido	5	150	34	189	3	105	17	125	8	255	51	314	
República Checa	1	18	1	20	1	34	2	37	2	52	3	57	
Rumania	509	10.126	1.140	11.775	526	6.215	391	7.132	1.035	16.341	1.531	18.907	
Suecia	0	22	2	24	1	33	9	43	1	55	11	67	
<b>Total Unión Europea</b>	<b>867</b>	<b>16.392</b>	<b>2.192</b>	<b>19.451</b>	<b>869</b>	<b>10.925</b>	<b>1.069</b>	<b>12.863</b>	<b>1.736</b>	<b>27.317</b>	<b>3.261</b>	<b>32.314</b>	
Espacio Económ. Europ. + Suiza													
ISLANDIA	0	0	0	0	0	0	0	0	0	0	0	0	
NORUEGA	0	3	1	4	0	2	0	2	0	5	1	6	
SUIZA	0	10	3	13	1	7	2	10	1	17	5	23	
LIECHTENSTEIN	0	0	0	0	0	0	0	0	0	0	0	0	
<b>Total EEE + Suiza</b>	<b>0</b>	<b>13</b>	<b>4</b>	<b>17</b>	<b>1</b>	<b>9</b>	<b>2</b>	<b>12</b>	<b>1</b>	<b>22</b>	<b>6</b>	<b>29</b>	
<b>Total Comunitarios</b>	<b>867</b>	<b>16.405</b>	<b>2.196</b>	<b>19.468</b>	<b>870</b>	<b>10.934</b>	<b>1.071</b>	<b>12.875</b>	<b>1.737</b>	<b>27.339</b>	<b>3.267</b>	<b>32.343</b>	

Paro registrado de extranjeros en Madrid por sexo y edad según país de procedencia												Febrero 2013		
País de procedencia	Hombres				Mujeres				Total					
	<25	25-54	>55	Total hombres	<25	25-54	>55	Total mujeres	<25	25-54	>55	Total		
Extracomunitarios														
Ecuador	492	6.184	472	7.148	423	3.876	218	4.517	915	10.060	690	11.665		
Colombia	311	2.754	217	3.282	280	2.850	186	3.316	591	5.604	403	6.598		
Perú	170	2.885	322	3.377	148	2.097	132	2.377	318	4.982	454	5.754		
Marruecos	802	10.466	1.053	12.321	573	5.180	475	6.228	1.375	15.646	1.528	18.549		
China	5	187	21	213	12	147	15	174	17	334	36	387		
República Dominicana	246	1.976	121	2.343	259	1.461	65	1.785	505	3.437	186	4.128		
Bolivia	57	1.480	54	1.591	64	1.205	49	1.318	121	2.685	103	2.909		
Ucrania	52	1.226	249	1.527	33	683	142	858	85	1.909	391	2.385		
Argentina	24	440	63	527	27	499	50	576	51	939	113	1.103		
Filipinas	11	266	44	321	3	217	32	252	14	483	76	573		
Resto Países extracomunitarios	357	7.379	500	8.236	314	5.109	372	6.047	671	12.488	872	14.031		
<b>Total extracomunitarios</b>	<b>2.527</b>	<b>35.243</b>	<b>3.116</b>	<b>40.886</b>	<b>2.136</b>	<b>23.324</b>	<b>1.736</b>	<b>27.196</b>	<b>4.663</b>	<b>58.567</b>	<b>4.852</b>	<b>68.082</b>		
<b>Total extranjeros</b>	<b>3.394</b>	<b>51.648</b>	<b>5.312</b>	<b>60.354</b>	<b>3.006</b>	<b>34.258</b>	<b>2.807</b>	<b>40.071</b>	<b>6.400</b>	<b>85.906</b>	<b>8.119</b>	<b>100.425</b>		

Paro extranjeros en Madrid por edad Febrero 2013



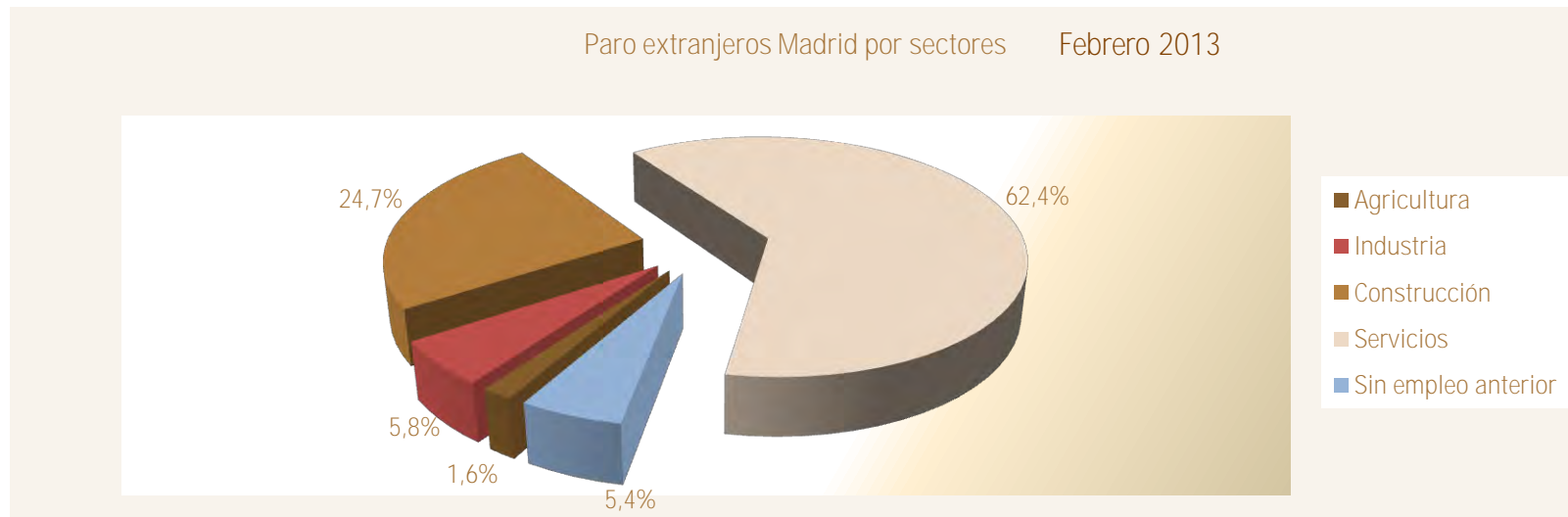
Paro extranjeros en Madrid por sexo Febrero 2013



Fuentes: SEPE y elaboración propia

Paro registrado de extranjeros en Madrid por sectores según país de procedencia						Febrero 2013	
País de procedencia	Agricultura	Industria	Construcción	Servicios	Sin empleo anterior	Total sectores	
ESPAÑA	2.885	40.857	52.116	355.827	17.929	469.614	
Comunitarios							
Unión Europea							
Alemania	3	30	19	306	11	369	
Austria	0	2	4	33	2	41	
Bélgica	0	6	3	58	0	67	
Bulgaria	90	284	985	3.006	357	4.722	
Chipre	0	0	0	4	0	4	
Dinamarca	0	1	1	20	1	23	
Eslovaquia	0	1	5	42	1	49	
Eslovenia	0	0	0	9	1	10	
Estonia	0	0	0	10	0	10	
Finlandia	0	3	2	27	3	35	
Francia	2	50	33	588	12	685	
Grecia	0	3	4	42	1	50	
Hungría	0	5	4	59	4	72	
Irlanda	0	4	4	42	0	50	
Italia	7	87	117	1.842	79	2.132	
Letonia	2	1	1	13	0	17	
Lituania	2	5	7	50	6	70	
Luxemburgo	0	0	0	2	0	2	
Malta	0	0	1	1	1	3	
Países bajos	0	6	5	123	5	139	
Polonia	24	246	1.106	1.511	136	3.023	
Portugal	53	60	274	925	84	1.396	
Reino Unido	3	15	15	274	7	314	
República Checa	1	3	2	47	4	57	
Rumania	291	1.663	5.910	10.438	605	18.907	
Suecia	0	2	4	59	2	67	
<b>Total UE</b>	<b>478</b>	<b>2.477</b>	<b>8.506</b>	<b>19.531</b>	<b>1.322</b>	<b>32.314</b>	
Espacio Económ. Europ. + Suiza							
ISLANDIA	0	0	0	0	0	0	
NORUEGA	0	0	0	6	0	6	
SUIZA	0	3	1	19	0	23	
LIECHTENSTEIN	0	0	0	0	0	0	
<b>Total EEE+Suiza</b>	<b>0</b>	<b>3</b>	<b>1</b>	<b>25</b>	<b>0</b>	<b>29</b>	
<b>Total comunitarios</b>	<b>478</b>	<b>2.480</b>	<b>8.507</b>	<b>19.556</b>	<b>1.322</b>	<b>32.343</b>	

Paro registrado de extranjeros en Madrid por sectores según país de procedencia						Febrero 2013	
País de procedencia	Agricultura	Industria	Construcción	Servicios	Sin empleo anterior	Total sectores	
Extracomunitarios							
Ecuador	122	573	3.421	7.247	302	11.665	
Colombia	25	298	862	5.119	294	6.598	
Perú	31	220	1.095	4.188	220	5.754	
Marruecos	550	970	5.748	9.357	1.924	18.549	
China	0	23	23	333	8	387	
República Dominicana	24	144	800	2.891	269	4.128	
Bolivia	40	120	764	1.873	112	2.909	
Ucrania	23	139	967	1.200	56	2.385	
Argentina	4	43	112	891	53	1.103	
Filipinas	4	13	12	542	2	573	
Resto Países No U.E.	354	755	2.515	9.507	900	14.031	
<b>Total extracomunitarios</b>	<b>1.177</b>	<b>3.298</b>	<b>16.319</b>	<b>43.148</b>	<b>4.140</b>	<b>68.082</b>	
<b>Total extranjeros</b>	<b>1.655</b>	<b>5.778</b>	<b>24.826</b>	<b>62.704</b>	<b>5.462</b>	<b>100.425</b>	



Fuentes: SEPE y elaboración propia

---

## Anexo de tablas. Índice III

---

### EPA IV T 2012

Comparativa de la población total frente a la población extranjera  
Madrid y España

Variaciones de la población 16-64: Trabajadores españoles y extranjeros  
Madrid y España

Tasas actividad, ocupación y paro por zona de procedencia: UE y no UE (16-64)  
Madrid y España

Ocupados españoles y extranjeros por CCAA y sexo (16-64)

Ocupados españoles y extranjeros por zona de procedencia y CCAA (16 y más)

### Población

Padrón municipal de habitantes Madrid y España  
Serie 2001-2012

Empadronados extranjeros en Madrid  
Serie 2001-2012

Peso empadronados extranjeros en Madrid  
Serie 2001-2012



## EPA IV T 2012 Perfil de población extranjera y total. Madrid Vs España (16-64)

Distribución de la población por sexo									
Extranjeros	Madrid					España			
	Hombres		Mujeres			Hombres		Mujeres	
	Absolutos	%	Absolutos	%	Absolutos	%	Absolutos	%	
Población	374,2	48,19	402,3	51,81	2.013,2	48,10	2.171,9	51,90	
Activos	330,1	52,29	301,2	47,71	1.734,1	52,12	1.593,2	47,88	
Ocupados	207,6	49,64	210,6	50,36	1.070,9	50,81	1.036,8	49,19	
Parados	122,5	57,49	90,6	42,51	663,3	54,38	556,5	45,62	

Población total	Madrid					España			
	Hombres		Mujeres			Hombres		Mujeres	
	Absolutos	%	Absolutos	%	Absolutos	%	Absolutos	%	
Población	2.071,9	48,98	2.157,9	51,02	15.216,9	50,15	15.123,5	49,85	
Activos	1.721,8	52,05	1.586,3	47,95	12.316,3	54,12	10.439,8	45,88	
Ocupados	1.368,1	51,72	1.277,1	48,28	9.145,6	54,44	7.652,4	45,56	
Parados	353,7	53,35	309,2	46,65	3.170,7	53,22	2.787,4	46,78	

Distribución de la población por grupos de edad									
Grupos de edad	Extranjeros					Población total 16-64			
	Madrid		España			Madrid		España	
	Absolutos	%/total	Absolutos	%/total	Absolutos	%/total	Absolutos	%/total	
16-19	43,6	5,62	255,9	6,12	232,7	5,50	1.728,5	5,70	
20-24	67,4	8,68	385,8	9,22	323,9	7,66	2.384,2	7,86	
< 25	111,1	14,30	641,8	15,33	556,6	13,16	4.112,7	13,56	
25 - 29	126,2	16,26	568,0	13,57	406,0	9,60	2.869,5	9,46	
<30	237,3	30,56	1.209,8	28,91	962,6	22,76	6.982,2	23,01	
30-54	479,4	61,74	2.674,6	63,91	2.559,8	60,52	18.150,0	59,82	
55 - 64	59,8	7,70	300,8	7,19	707,4	16,72	5.208,3	17,17	
Total 16 - 64	776,5	100,00	4.185,2	100,00	4.229,8	100,00	30.340,4	100,00	

Comparativa de tasas por sexos									
Tasas	Extranjeros					Población total 16-64			
	Madrid		España			Madrid		España	
	Hombres	Mujeres	Hombres	Mujeres	Hombres	Mujeres	Hombres	Mujeres	
T. Actividad	88,22	74,88	86,14	73,36	83,10	73,51	80,94	69,03	
T. Ocupación	55,49	52,36	53,19	47,73	66,03	59,18	60,10	50,60	
T. Paro	37,10	30,07	38,25	34,93	20,54	19,49	25,74	26,70	

## EPA IV T 2012. Distribución población ocupada. Madrid y España (16-64)

Ocupados por grupos de edad									
Grupos de edad	Extranjeros					Población total 16-64			
	Madrid		España			Madrid		España	
	Absolutos	%/total	Absolutos	%/total	Absolutos	%/total	Absolutos	%/total	
16-19	2,4	0,57	14,9	0,70	8,6	0,32	67,6	0,40	
20-24	21,8	5,22	126,3	5,99	103,2	3,90	689,6	4,11	
< 25	24,2	5,79	141,2	6,70	111,8	4,22	757,1	4,51	
25 - 29	69,6	16,64	294,4	13,97	261,3	9,88	1.640,4	9,77	
<30	93,8	22,43	435,5	20,66	373,0	14,10	2.397,5	14,27	
30-54	301,2	72,00	1.546,2	73,36	1.914,5	72,38	12.137,2	72,25	
55 - 64	23,3	5,56	125,9	5,97	357,7	13,52	2.263,3	13,47	
Total 16 - 64	418,3	100,00	2.107,6	100,00	2.645,2	100,00	16.798,0	100,00	

Distribución de los asalariados por tipo de contrato									
Tipo de contrato	Extranjeros					Población total 16-64			
	Madrid		España			Madrid		España	
	Absolutos	%/total asalar.	Absolutos	%/total asalar.	Absolutos	%/total asalar.	Absolutos	%/total asalar.	
Indefinido	230,6	66,41	1.084,7	60,52	1.913,9	83,61	10.659,8	76,95	
Temporal	116,6	33,59	707,6	39,48	375,1	16,39	3.192,8	23,05	
Total asalariados	347,2	100,00	1.792,3	100,00	2.289,0	100,00	13.852,6	100,00	
Tasa temporalidad	33,59		39,48		16,39		23,05		

Fuente: Encuesta de Población Activa. INE

## EPA IV T 2012. Españoles y extranjeros de Madrid y España (16-64)

## EPA IV T 2012

Madrid	Pob 16-64	Activos	Ocupados	Parados	TA	TO	TP
Españoles	3.453,3	2.676,7	2.227,0	449,8	77,51	64,49	16,80
Extranjeros	776,5	631,3	418,3	213,0	81,31	53,87	33,75
TOTAL	4.229,8	3.308,1	2.645,2	662,8	78,21	62,54	20,04
España	Pob 16-64	Activos	Ocupados	Parados	TA	TO	TP
Españoles	26.155,2	19.428,7	14.690,4	4.738,3	74,28	56,17	24,39
Extranjeros	4.185,2	3.327,4	2.107,6	1.219,8	79,50	50,36	36,66
TOTAL	30.340,4	22.756,1	16.798,0	5.958,1	75,00	55,37	26,18

## EPA III T 2012

Madrid	Pob 16-64	Activos	Ocupados	Parados	TA	TO	TP
Españoles	3.467,5	2.678,8	2.236,8	442,0	77,25	64,51	16,50
Extranjeros	803,8	661,1	476,7	184,4	82,24	59,31	27,89
TOTAL	4.271,3	3.339,8	2.713,5	626,4	78,19	63,53	18,75
España	Pob 16-64	Activos	Ocupados	Parados	TA	TO	TP
Españoles	26.198,8	19.552,9	14.961,3	4.591,6	74,63	57,11	23,48
Extranjeros	4.258,4	3.376,0	2.196,2	1.179,8	79,28	51,57	34,95
TOTAL	30.457,2	22.928,9	17.157,6	5.771,4	75,28	56,33	25,17

## EPA IV T 2011

Madrid	Pob 16-64	Activos	Ocupados	Parados	TA	TO	TP
Españoles	3.466,9	2.658,1	2.234,2	423,8	76,67	64,44	15,95
Extranjeros	820,5	682,1	482,7	199,5	83,14	58,82	29,24
TOTAL	4.287,4	3.340,2	2.716,9	623,3	77,91	63,37	18,66
España	Pob 16-64	Activos	Ocupados	Parados	TA	TO	TP
Españoles	26.263,0	19.413,2	15.367,9	4.045,3	73,92	58,52	20,84
Extranjeros	4.395,5	3.502,6	2.278,0	1.224,6	79,69	51,83	34,96
TOTAL	30.658,5	22.915,8	17.645,9	5.269,9	74,75	57,56	23,00

## EPA IV T 2012. Variaciones trimestral y anual. Españoles y extranjeros de Madrid y España (16-64)

## Variación trimestral: IV T 2012 - III T 2012

Madrid	Pob 16-64		Activos		Ocupados		Parados	
	Absoluta	Relativa	Absoluta	Relativa	Absoluta	Relativa	Absoluta	Relativa
Españoles	-14,1	-0,41	-2,0	-0,07	-9,8	-0,44	7,8	1,77
Extranjeros	-27,3	-3,40	-29,8	-4,50	-58,4	-12,26	28,7	15,55
TOTAL	-41,5	-0,97	-31,8	-0,95	-68,2	-2,51	36,5	5,82
España	Pob 16-64		Activos		Ocupados		Parados	
	Absoluta	Relativa	Absoluta	Relativa	Absoluta	Relativa	Absoluta	Relativa
Españoles	-43,6	-0,17	-124,2	-0,64	-270,9	-1,81	146,8	3,20
Extranjeros	-73,2	-1,72	-48,6	-1,44	-88,6	-4,03	40,0	3,39
TOTAL	-116,8	-0,38	-172,8	-0,75	-359,5	-2,10	186,7	3,24

## Variación anual: IV T 2012 - IV T 2011

Madrid	Pob 16-64		Activos		Ocupados		Parados	
	Absoluta	Relativa	Absoluta	Relativa	Absoluta	Relativa	Absoluta	Relativa
Españoles	-13,5	-0,39	18,7	0,70	-7,3	-0,33	25,9	6,12
Extranjeros	-44,1	-5,37	-50,8	-7,45	-64,4	-13,34	13,6	6,80
TOTAL	-57,6	-1,34	-32,2	-0,96	-71,7	-2,64	39,5	6,34
España	Pob 16-64		Activos		Ocupados		Parados	
	Absoluta	Relativa	Absoluta	Relativa	Absoluta	Relativa	Absoluta	Relativa
Españoles	-107,8	-0,41	15,6	0,08	-677,5	-4,41	693,0	17,13
Extranjeros	-210,3	-4,79	-175,2	-5,00	-170,4	-7,48	-4,9	-0,40
TOTAL	-318,1	-1,04	-159,7	-0,70	-847,9	-4,80	688,2	13,06

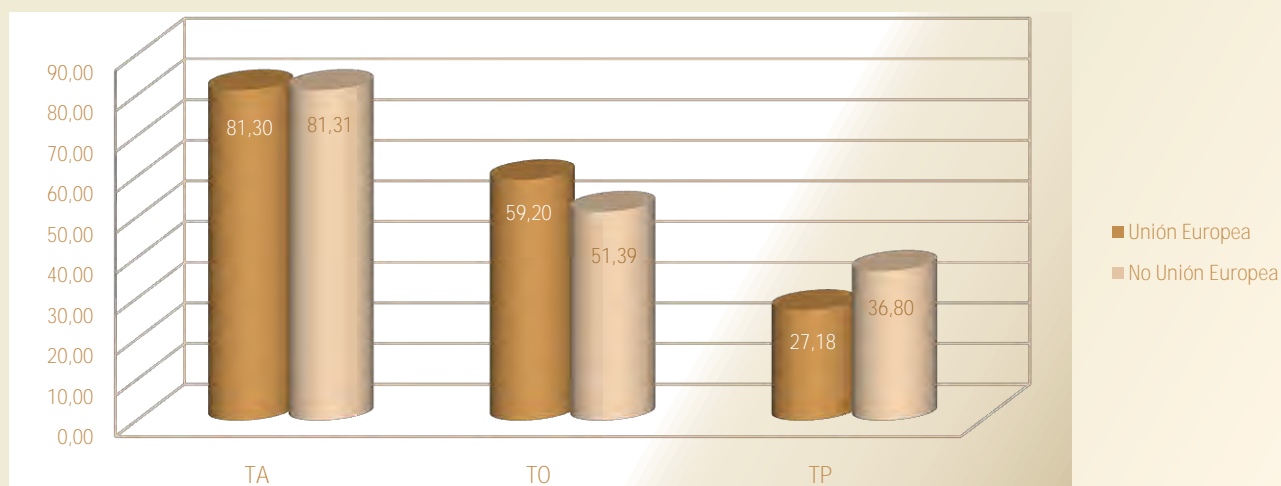
Fuente: Encuesta de Población Activa. INE

## EPA IV T 2012. TA, TO y TP por zona de procedencia Madrid y España (16-64)

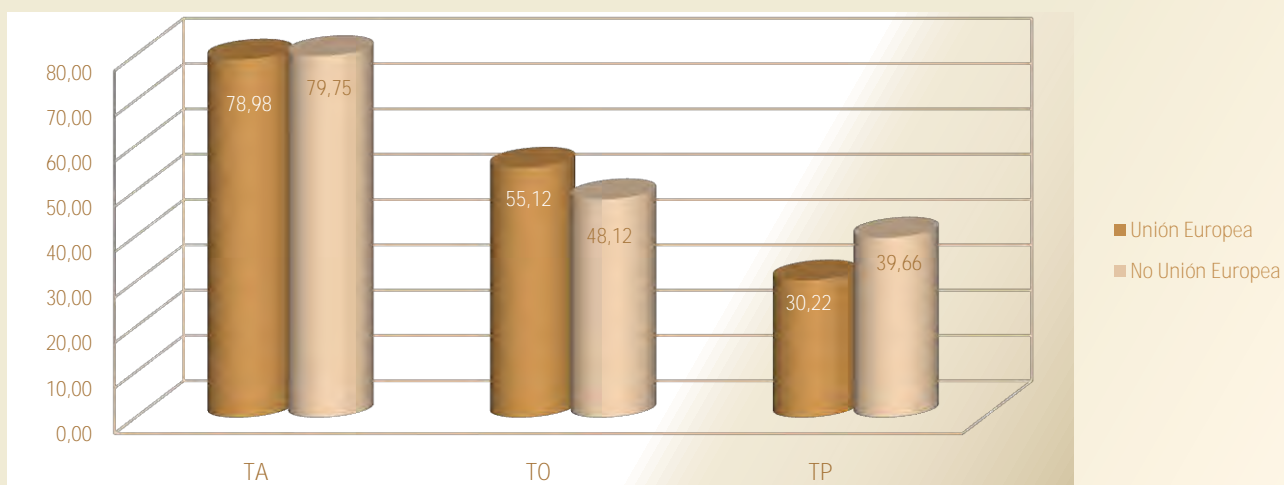
Madrid	Pob 16-64	Activos	Ocupados	Parados	TA	TO	TP
Españoles	3.453,3	2.676,7	2.227,0	449,8	77,51	64,49	16,80
Unión Europea	246,5	200,4	145,9	54,5	81,30	59,20	27,18
No Unión Europea	530,0	430,9	272,4	158,6	81,31	51,39	36,80
Total extranjeros	776,5	631,3	418,3	213,0	81,31	53,87	33,75
TOTAL	4.229,8	3.308,1	2.645,2	662,8	78,21	62,54	20,04

España	Pob 16-64	Activos	Ocupados	Parados	TA	TO	TP
Españoles	26.155,2	19.428,7	14.690,4	4.738,3	74,28	56,17	24,39
Unión Europea	1.339,4	1.057,9	738,2	319,7	78,98	55,12	30,22
No Unión Europea	2.845,7	2.269,5	1.369,4	900,1	79,75	48,12	39,66
Total extranjeros	4.185,2	3.327,4	2.107,6	1.219,8	79,50	50,36	36,66
TOTAL	30.340,4	22.756,1	16.798,0	5.958,1	75,00	55,37	26,18

Tasas actividad, ocupación y paro UE y no UE. EPA IV T 2012 Madrid



Tasas actividad, ocupación y paro UE y no UE. EPA IV T 2012 España



Fuente: Encuesta de Población Activa. INE

## EPA IV T 2012. Ocupados extranjeros vs españoles por sexo y CCAA (16-64)

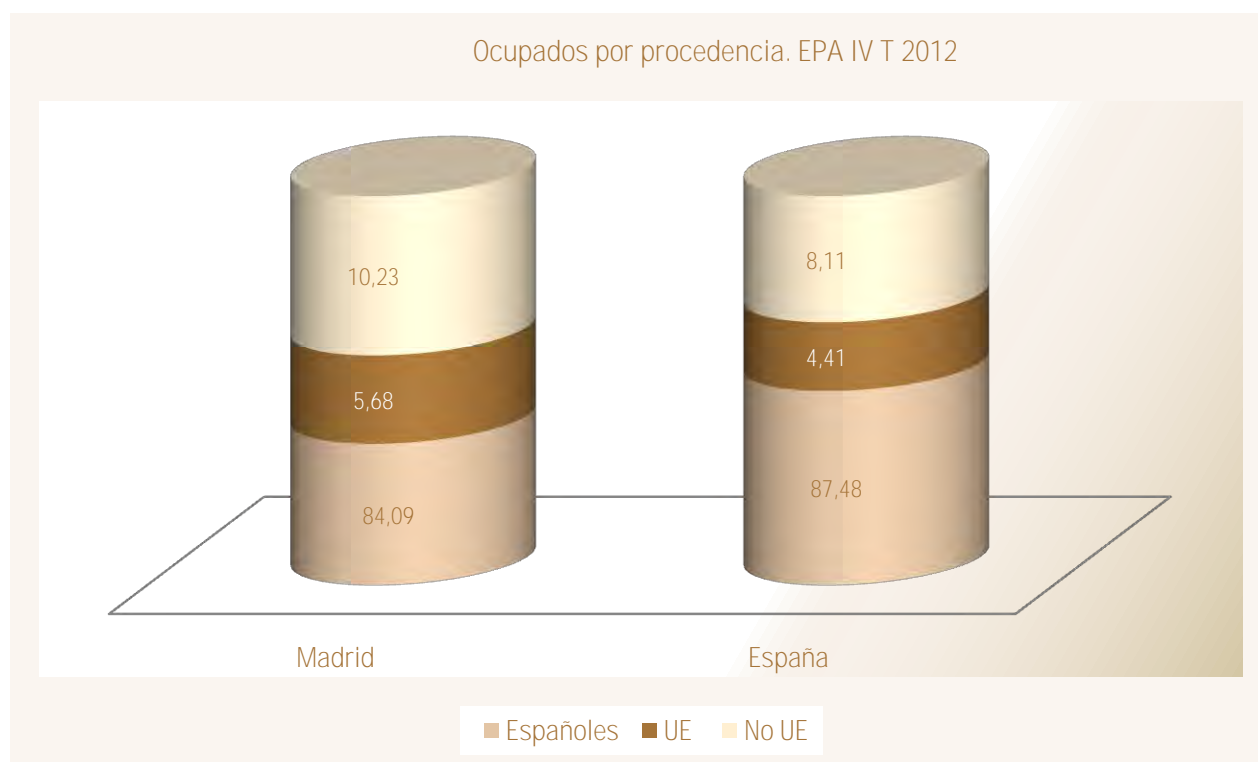
Comunidad autónoma	Ambos sexos			
	Total	Españoles	Extranjeros	Peso extranjeros s/ total
España	16.798,0	14.690,4	2.107,6	12,55
Andalucía	2.568,2	2.282,9	285,4	11,11
Aragón	530,0	463,3	66,7	12,59
Asturias	362,3	346,1	16,1	4,45
Baleares	443,7	348,1	95,6	21,54
Canarias	740,7	595,0	145,7	19,67
Cantabria	223,5	208,9	14,7	6,56
Castilla y León	910,8	850,2	60,6	6,65
Castilla - La Mancha	685,8	609,8	76,0	11,08
Cataluña	2.778,0	2.402,8	375,2	13,51
C. Valenciana	1.781,4	1.464,6	316,8	17,78
Extremadura	334,9	323,0	11,9	3,56
Galicia	1.014,1	968,4	45,8	4,52
Madrid	2.645,2	2.227,0	418,3	15,81
Murcia	510,6	411,2	99,4	19,47
Navarra	251,8	226,5	25,3	10,04
País Vasco	852,6	817,8	34,8	4,08
La Rioja	121,2	105,4	15,8	13,07
Ceuta y Melilla	43,0	39,5	3,5	8,23
Comunidad autónoma	Hombres			
	Total	Españoles	Extranjeros	Peso extranjeros s/ total
España	9.145,6	8.074,7	1.070,9	11,71
Andalucía	1.439,1	1.309,4	129,7	9,01
Aragón	296,4	260,7	35,8	12,07
Asturias	193,0	187,3	5,7	2,96
Baleares	241,7	196,1	45,6	18,86
Canarias	398,8	326,0	72,8	18,25
Cantabria	121,7	115,9	5,8	4,78
Castilla y León	518,7	486,2	32,5	6,27
Castilla - La Mancha	414,6	372,3	42,2	10,19
Cataluña	1.459,4	1.258,7	200,7	13,75
C. Valenciana	990,6	822,2	168,4	17,00
Extremadura	196,4	191,3	5,1	2,61
Galicia	535,9	514,2	21,8	4,06
Madrid	1.368,1	1.160,5	207,6	15,18
Murcia	290,6	231,3	59,3	20,42
Navarra	136,7	123,0	13,7	10,03
País Vasco	449,6	435,1	14,5	3,22
La Rioja	66,8	59,4	7,4	11,05
Ceuta y Melilla	27,6	25,3	2,3	8,47
Comunidad autónoma	Mujer			
	Total	Españoles	Extranjeros	Peso extranjeros s/ total
España	7.652,4	6.615,7	1.036,8	13,55
Andalucía	1.129,2	973,5	155,7	13,79
Aragón	233,5	202,6	30,9	13,25
Asturias	169,3	158,8	10,4	6,15
Baleares	202,0	152,0	50,0	24,74
Canarias	341,9	269,0	72,9	21,33
Cantabria	101,8	93,0	8,9	8,70
Castilla y León	392,1	364,0	28,1	7,16
Castilla - La Mancha	271,3	237,5	33,8	12,46
Cataluña	1.318,6	1.144,1	174,5	13,24
C. Valenciana	790,9	642,4	148,4	18,77
Extremadura	138,6	131,8	6,8	4,91
Galicia	478,2	454,2	24,0	5,03
Madrid	1.277,1	1.066,5	210,6	16,49
Murcia	220,0	179,9	40,1	18,22
Navarra	115,2	103,6	11,6	10,05
País Vasco	403,0	382,7	20,3	5,05
La Rioja	54,4	46,0	8,5	15,55
Ceuta y Melilla	15,4	14,2	1,2	7,80

Fuente: Encuesta de Población Activa. INE

## EPA IV T 2012 Ocupados por procedencia y CCAA (16 y más)

Comunidad autónoma	Total	Espanoles	Extranjeros	Unión Europea	No Unión Europea	% Unión Europea	% No Unión Europea
Andalucía	2.580,0	2.294,6	285,4	116,3	169,0	40,77	59,23
Aragón	535,5	468,8	66,7	25,3	41,4	37,97	62,03
Asturias	366,2	350,1	16,1	7,5	8,6	46,45	53,55
Baleares	449,0	351,1	97,9	49,7	48,3	50,71	49,29
Canarias	749,2	601,9	147,3	48,8	98,5	33,11	66,89
Cantabria	225,0	210,3	14,7	4,5	10,2	30,53	69,47
Castilla y León	919,1	858,5	60,6	22,4	38,2	36,95	63,05
Castilla - La Mancha	691,2	615,1	76,0	36,6	39,4	48,19	51,81
Cataluña	2.811,4	2.434,8	376,6	100,4	276,2	26,65	73,35
C. Valenciana	1.791,8	1.474,6	317,2	128,9	188,3	40,63	59,37
Extremadura	336,2	324,3	11,9	4,8	7,1	40,30	59,70
Galicia	1.026,0	980,2	45,8	15,0	30,8	32,68	67,32
Madrid	2.682,0	2.255,2	426,8	152,4	274,4	35,71	64,29
Murcia	515,5	416,0	99,4	11,2	88,2	11,28	88,72
Navarra	254,2	229,0	25,3	9,4	15,9	36,99	63,01
País Vasco	859,4	824,6	34,8	7,8	27,0	22,54	77,46
Rioja	121,5	105,6	15,8	6,8	9,1	42,82	57,18
Ceuta y Melilla	43,8	39,8	4,0	0,0	4,0	0,00	100,00
España	16.957,1	14.834,6	2.122,5	747,7	1.374,8	35,23	64,77

Ocupados por procedencia. EPA IV T 2012

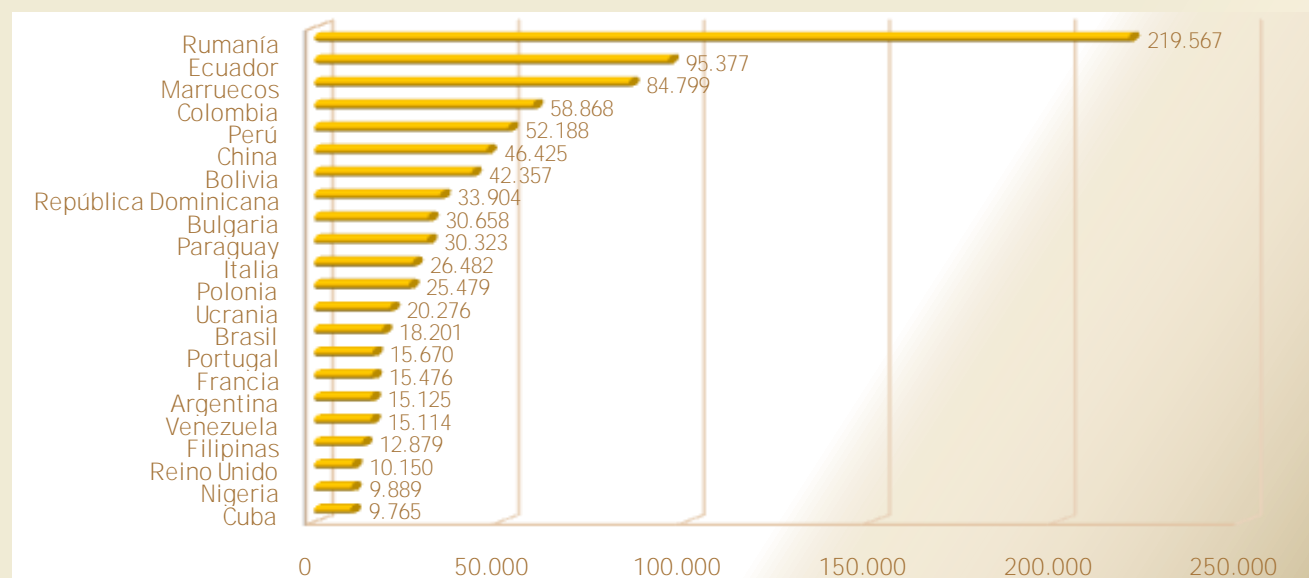


Fuente: Encuesta de Población Activa. INE

## Padrón municipal de habitantes Madrid y España

Madrid	Población total	Extranjeros					
		Población extranjera	Unión Europea	No Unión Europea	Var. Anual		Peso extr. s/ total
					Absoluta	Tasa	
2001	5.372.433	305.656	41.921	263.735	139.922	84,43	5,69
2002	5.527.152	444.440	48.377	396.063	138.784	45,41	8,04
2003	5.718.942	589.215	59.242	529.973	144.775	32,57	10,30
2004	5.804.829	664.255	76.080	588.175	75.040	12,74	11,44
2005	5.964.143	780.752	95.051	685.701	116.497	17,54	13,09
2006	6.008.183	800.512	82.556	717.956	19.760	2,53	13,32
2007	6.081.689	866.910	268.881	585.351	66.398	8,29	14,25
2008	6.271.638	1.005.381	329.225	676.156	138.471	15,97	16,03
2009	6.386.932	1.063.803	353.077	710.726	58.422	5,81	16,66
2010	6.458.684	1.079.944	370.886	709.058	16.141	1,52	16,72
2011	6.489.680	1.067.585	381.633	685.952	-12.359	-1,14	16,45
2012	6.498.560	1.015.054	367.152	647.902	-52.531	-4,92	15,62

## Inmigrantes empadronados en Madrid. INE: Enero 2012



España	Población total	Extranjeros					
		Población extranjera	Unión Europea	No Unión Europea	Var. Anual		Peso extr. s/ total
					Absoluta	Tasa	
2001	41.116.842	1.370.657	442.679	927.978	446.778	48,36	3,33
2002	41.837.894	1.977.946	520.285	1.457.661	607.289	44,31	4,73
2003	42.717.064	2.664.168	622.085	2.042.083	686.222	34,69	6,24
2004	43.197.684	3.034.326	676.286	2.358.040	370.158	13,89	7,02
2005	44.108.530	3.730.610	835.898	2.894.712	696.284	22,95	8,46
2006	44.708.964	4.144.166	918.886	3.225.280	413.556	11,09	9,27
2007	45.116.894	4.482.568	1.702.613	2.779.955	338.402	8,17	9,94
2008	46.157.822	5.268.762	2.102.654	3.166.108	786.194	17,54	11,41
2009	46.745.807	5.648.671	2.273.226	3.375.445	379.909	7,21	12,08
2010	47.021.031	5.747.734	2.350.172	3.397.562	99.063	1,75	12,22
2011	47.190.493	5.751.487	2.395.358	3.356.129	3.753	0,07	12,19
2012	47.265.321	5.736.258	2.443.617	3.292.641	-15.229	-0,26	12,14

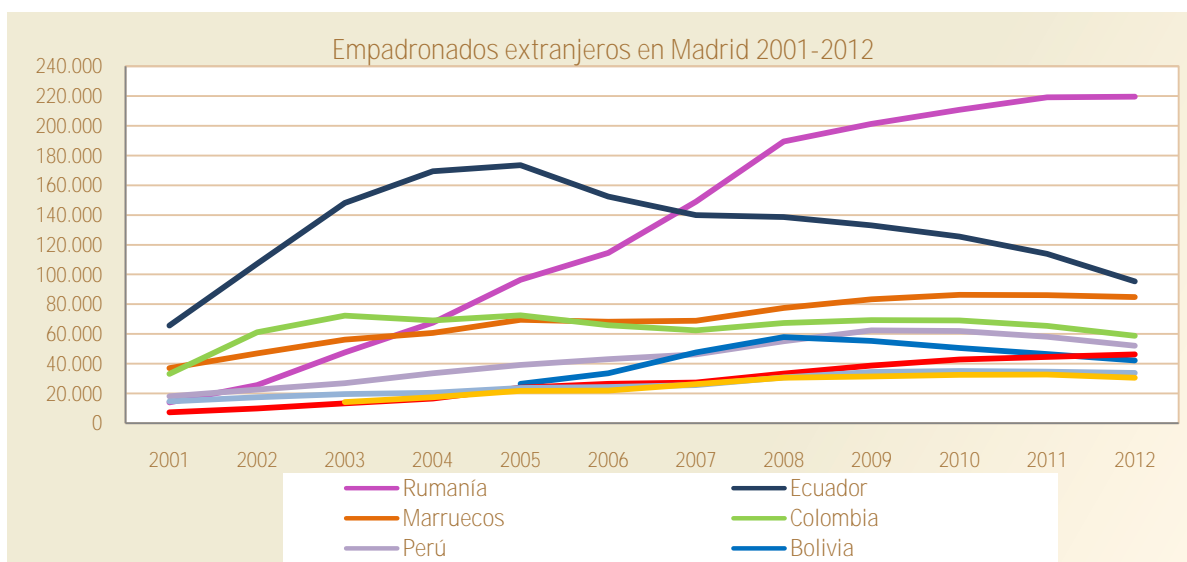
Último dato publicado: Explotación Estadística del Padrón a 1 de enero de 2012. Datos definitivos (16 enero 2013)

Fuente: Padrón municipal de habitantes. INE

## Empadronados extranjeros en Madrid 2001-2012

País de procedencia	2001	2002	2003	2004	2005	2006
Rumanía	13.961	25.563	47.442	67.647	96.437	114.556
Ecuador	65.632	107.221	148.262	169.402	173.593	152.370
Marruecos	37.009	46.971	56.137	60.684	69.532	68.238
Colombia	33.117	61.163	72.466	69.128	72.636	65.887
Perú	18.076	22.678	26.815	33.527	39.274	43.146
Bolivia					26.589	33.740
China	7.415	10.094	13.367	16.762	23.924	26.552
República Dominicana	14.745	17.572	19.659	20.502	23.785	24.387
Bulgaria			14.290	17.594	21.843	22.078
Paraguay						
Polonia	8.427	11.206	14.247	15.024		20.657
Argentina		9.556	16.992	19.126	21.367	
Portugal	7.374	8.023				
Francia	6.491					
Resto países	93.409	124.393	159.538	174.859	211.772	228.901
Total Extranjeros	305.656	444.440	589.215	664.255	780.752	800.512

País de procedencia	2007	2008	2009	2010	2011	2012
Rumanía	148.906	189.477	201.208	210.822	219.095	219.567
Ecuador	140.036	138.667	133.135	125.469	113.824	95.377
Marruecos	68.819	77.438	83.294	86.386	86.263	84.799
Colombia	62.538	67.390	69.342	69.155	65.575	58.868
Perú	46.434	55.205	62.518	62.120	58.137	52.188
Bolivia	47.716	58.055	55.374	50.644	46.676	42.357
China	27.476	33.489	38.957	42.894	44.683	46.425
República Dominicana	25.736	30.931	34.501	35.154	34.679	33.904
Bulgaria	26.306	30.576	31.573	32.685	32.807	30.658
Paraguay				29.433	30.552	30.323
Polonia	23.690	26.582	27.564	27.997	27.752	25.479
Argentina						
Portugal						
Francia						
Resto países	249.253	297.571	326.337	307.185	307.542	295.109
Total Extranjeros	866.910	1.005.381	1.063.803	1.079.944	1.067.585	1.015.054



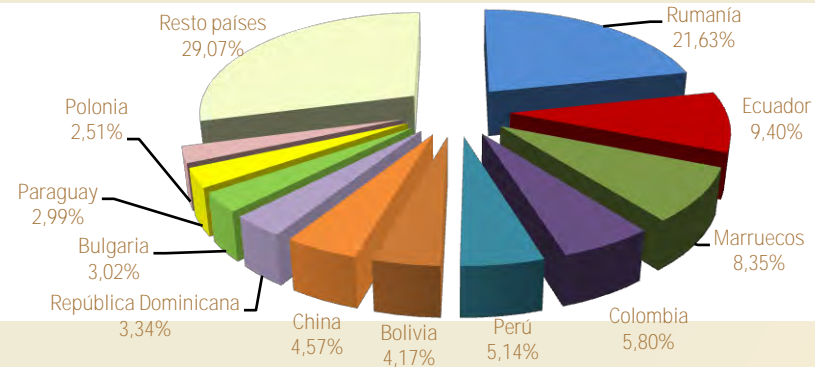
Último dato publicado: Explotación Estadística del Padrón a 1 de enero de 2012. Datos definitivos (16 enero 2013)

Fuente: Padrón municipal de habitantes. INE

## Peso empadronados extranjeros en Madrid 2001-2012

País de procedencia	2001	2002	2003	2004	2005	2006	2007	2008	2009	2010	2011	2012
Rumanía	4,57	5,75	8,05	10,18	12,35	14,31	17,18	18,85	18,91	19,52	20,52	21,63
Ecuador	21,47	24,12	25,16	25,50	22,23	19,03	16,15	13,79	12,52	11,62	10,66	9,40
Marruecos	12,11	10,57	9,53	9,14	8,91	8,52	7,94	7,70	7,83	8,00	8,08	8,35
Colombia	10,83	13,76	12,30	10,41	9,30	8,23	7,21	6,70	6,52	6,40	6,14	5,80
Perú	5,91	5,10	4,55	5,05	5,03	5,39	5,36	5,49	5,88	5,75	5,45	5,14
Bolivia					3,41	4,21	5,50	5,77	5,21	4,69	4,37	4,17
China	2,43	2,27	2,27	2,52	3,06	3,32	3,17	3,33	3,66	3,97	4,19	4,57
República Dominicana	4,82	3,95	3,34	3,09	3,05	3,05	2,97	3,08	3,24	3,26	3,25	3,34
Bulgaria			2,43	2,65	2,80	2,76	3,03	3,04	2,97	3,03	3,07	3,02
Paraguay										2,73	2,86	2,99
Polonia	2,76	2,52	2,42	2,26		2,58	2,73	2,64	2,59	2,59	2,60	2,51
Argentina		2,15	2,88	2,88	2,74							
Portugal	2,41	1,81										
Francia	2,12											
Resto países	30,56	27,99	27,08	26,32	27,12	28,59	28,75	29,60	30,68	28,44	28,81	29,07
Total Extranjeros	100,00	100,00	100,00	100,00	100,00	100,00	100,00	100,00	100,00	100,00	100,00	100,00

## Peso empadronados extranjeros en Madrid 2012



Último dato publicado: Explotación Estadística del Padrón a 1 de enero de 2012. Datos definitivos (16 enero 2013)

Fuente: Padrón municipal de habitantes. INE



# Boletín de extranjeros en la Comunidad de Madrid

*Febrero 2013*

Boletín mensual de la población inmigrante en la Comunidad de Madrid. Incluye tablas referidas a afiliación a la Seguridad Social , contratos y paro registrado de trabajadores extranjeros. Recoge también la actualización trimestral de EPA y los datos de población referidos a este colectivo.