

Boletín de extranjeros en la Comunidad de Madrid



Agosto 2013



EMPLEO Y MERCADO DE TRABAJO

CONSEJERÍA DE EMPLEO, TURISMO Y CULTURA

Consejera de Empleo, Turismo y Cultura

Excma. Sra. Dña. Ana Isabel Mariño Ortega

Viceconsejero de Empleo

Ilmo. Sr. D. Juan Van-Halen Rodríguez

Director General de Estrategia y Fomento de Empleo

Ilmo. Sr. D. Valentín Bote Álvarez-Carrasco

Subdirectora General de Cualificación y Políticas de Empleo

Cristina Olías de Lima Gete

Jefe de Área Observatorio de Empleo

Antonio Hernando Sánchez

Equipo técnico editorial

Marta Rosa Sánchez Sánchez

© Comunidad de Madrid

Edita: **Dirección General de Estrategia y Fomento de Empleo
de la Consejería de Empleo, Turismo y Cultura**

Vía Lusitana, 21. 28025 Madrid.

observatorio.empleo@madrid.org

www.madrid.org

Formato de edición: archivo electrónico

Edición: **09/2013**

Editado en España - Published in Spain

Índice

- **Estructura del Boletín**

- **Análisis**
 - Afiliación a la Seguridad Social
 - Contratos
 - Paro registrado
 - EPA
 - Población

- **Anexo tablas**
 - **Índice I.** Afiliación a la Seguridad Social
 - **Índice II.** Contratos y Paro registrado
 - **Índice III.** EPA y Población

Estructura del Boletín

El Boletín de trabajadores extranjeros recoge información del mercado de trabajo de los inmigrantes en Madrid y una comparativa con el resto de comunidades autónomas de España y el total nacional. Este Boletín consta de dos bloques:

1. Análisis

Texto que recoge el estudio mensual de los datos de afiliación a la seguridad social del colectivo de extranjeros así como los de contratos y paro registrado. También se recoge la evolución trimestral de la EPA y semestralmente se revisan e incorporan los datos relativos a Población. El análisis de datos se extrae de las tablas que se anexan en este documento.

2. Anexo de tablas

Índice I: Recoge las tablas relativas a los datos de afiliación media de extranjeros a la seguridad social, que son los que publica el Ministerio de Empleo y Seguridad Social desde julio de 2008. Los datos de afiliación se detallan por comunidades autónomas, regímenes, ramas de actividad y países y zonas de procedencia. También se recogen datos por sexo y edad. En todas las tablas debe tenerse en cuenta que la diferencia entre el total regímenes y la suma del régimen general, S. E. Agrario, S. E. Hogar y régimen de autónomos corresponde a los regímenes de mar y carbón.

La fuente de los datos es [Ministerio de Empleo y Seguridad Social](#)

Índice II: Recoge las tablas de contratos y paro registrado del colectivo de inmigrantes. Los datos de paro y contratos se recogen por zona de procedencia, sexo, edad y por rama y sector de actividad.

Las fuentes son: Estadísticas del mercado de trabajo de la [Consejería de Empleo, Turismo y Cultura de la Comunidad de Madrid](#) y el [SPEE](#).

Índice III: Recoge las tablas que actualizan EPA y Población, la fuente para ambas es el [INE](#)

[Publicaciones del Área Observatorio de Empleo](#)

[Mercado de Trabajo en las localidades madrileñas](#)

[Principales Indicadores del Mercado de Trabajo](#)

[Boletín de Afiliación a la Seguridad Social](#)

[Boletín Informativo Paro Registrado y Contratos](#)

[Informe Paro Registrado por Localidades](#)

[Boletín de Trabajadores Extranjeros](#)

[Informe Paro y Contratos. Incorpora datos nacionales](#)

[EPA. Informes sobre Mercado de Trabajo en la Comunidad de Madrid](#)

[EPA. Mercado de Trabajo. Informe Primeros Datos](#)

[Discapacidad y Empleo en la Comunidad de Madrid](#)

[Boletín Informativo personas con discapacidad. Paro y Contratos](#)

[Egresados Universitarios. Inserción laboral de los titulados en 2006 y 2007 en las universidades públicas de la Comunidad de Madrid](#)

[Publicaciones - Situación de los egresados universitarios madrileños. Análisis 2008/2011](#)

Análisis

Claves del mes

- La **afiliación** de Autónomos extranjeros crece un 1,91% en el último año en la Comunidad de Madrid
- El 20,62% del total de **contratos** celebrados en la región corresponden a trabajadores inmigrantes
- El **paro** de extranjeros desciende en Madrid un 2,11% en agosto
- Según la **EPA del II trimestre de 2013**, la tasa de paro de los extranjeros en Madrid es ocho puntos y medio inferior a la de este colectivo en España (27,27% vs. 35,77%)
- Según el Padrón municipal del INE la cifra provisional de la **población** extranjera en Madrid asciende a 956.386 para el año 2013, lo que supone un 14,74% de la población madrileña

Análisis de los datos del mercado de trabajo de los extranjeros en Madrid

Afiliación a la Seguridad Social

En agosto la afiliación de extranjeros a la Seguridad Social alcanza la cifra de 338.873 en la región. Madrid es la segunda comunidad autónoma con mayor número de extranjeros afiliados en términos absolutos, tras Cataluña.

En España los afiliados extranjeros ascienden a 1.607.609, de los cuales, el 21,08% reside en Madrid.

Afiliación media. Agosto 2013	
Madrid	España
338.873	1.607.609

La afiliación de trabajadores extranjeros ha disminuido en agosto en Madrid. En términos absolutos la bajada ha sido de 5.790 ocupados con una tasa intermensual negativa de 1,68%. En España la afiliación de extranjeros ha registrado un descenso de 25.294, un 1,55% de caída respecto al mes anterior.

En términos anuales la tasa de afiliación de extranjeros en Madrid registra un descenso de 6,60%, con 23.929 afiliados menos que en agosto de 2012, frente a un descenso de 3,03% que ha registrado el total de afiliados. En este mismo período en España la afiliación de extranjeros ha caído en 140.806 trabajadores con una tasa negativa de 8,05% mientras que la bajada en el conjunto del Sistema ha sido de 3,36%. La pérdida

de empleo está afectando en mayor medida a los trabajadores extranjeros que a los nacionales.

ago-13	Variación intermensual		Variación interanual	
	Absoluta	Tasa	Absoluta	Tasa
Madrid	-5.790	-1,68	-23.929	-6,60
España	-25.294	-1,55	-140.806	-8,05

En agosto los afiliados extranjeros al Régimen de Autónomos ascienden a 36.862, esto supone un aumento de un 1,91% en el último año, con 692 ocupados más que en agosto de 2012. Con respecto al mes anterior se ha producido una caída en la afiliación de extranjeros al Régimen de Autónomos de un 1,24%, con 461 ocupados menos.

El peso de los extranjeros sobre el total de afiliados en la Comunidad de Madrid es del 12,92% lo que la sitúa entre las comunidades autónomas con mayor proporción de extranjeros entre sus afiliados a la Seguridad Social, tras Baleares (18,84%), Murcia (14,90%) y Cataluña (13,10%), tres puntos por encima de la media nacional (9,85%).

Respecto a su procedencia, un 35,19% del total de extranjeros afiliados en la Comunidad de Madrid pertenecen a países comunitarios (119.243 personas). Los 219.630 restantes son extranjeros procedentes de países de fuera de la Unión Europea (el 64,81%).

Seis nacionalidades agrupan al 51,46% de los trabajadores extranjeros radicados en Madrid. En la región se encuentran afiliados 63.093 rumanos (18,62%); 28.573 ecuatorianos (8,43%); 22.280 chinos

(6,57%); 21.268 peruanos (6,28%); 19.697 colombianos (5,81%) y 19.484 marroquíes (5,75%).



Con un 53,63%, la Comunidad de Madrid es la región a la cabeza con mayor proporción de mujeres afiliadas entre los trabajadores extranjeros. Le siguen Cantabria con un 53,25% y Asturias con un 52,96%. Madrid supera en seis puntos porcentuales al conjunto nacional (47,60%).

Madrid, con 181.731 afiliadas extranjeras, supera en términos absolutos a todas las comunidades autónomas. Casi una de cada cuatro mujeres inmigrantes que trabajan en España lo hace en la región. La afiliación de mujeres inmigrantes comunitarias representa el 20,67% del conjunto nacional. En el caso de las trabajadoras extracomunitarias el porcentaje es del 25,61%.

Por sectores de actividad, los que agrupan a un mayor número de afiliados extranjeros en Madrid son los siguientes. En el régimen general: S. E. Hogar (24,37%), Hostelería (14,83%), Comercio y reparación de vehículos (13,56%), Actividades administrativas y servicios auxiliares (11,73%) y Construcción (6,59%), lo que representa un total de 71,08%. En el régimen de autónomos: Comercio y reparación de vehículos (36,11%), Construcción (15,63%), Hostelería (12,41%) y Actividades profesionales, científicas y técnicas (6,69%), lo que supone un 70,84%.

Contratación

En el mes de agosto la contratación de trabajadores extranjeros ha descendido tanto en Madrid como en el conjunto nacional.

Este mes se han realizado 21.050 contratos a trabajadores inmigrantes en nuestra región. Esto supone el 20,62% del total de contratos celebrados en Madrid, que han sido 102.071. En el mismo mes en España se han llevado a cabo 164.430 contratos a extranjeros, un 15,76% del total de contratos efectuados, que han sido 1.043.166. En la Comunidad de Madrid se ha formalizado el 12,80% de los contratos a extranjeros realizados en España.

En términos intermensuales los contratos a extranjeros en la Comunidad de Madrid presentan una caída de un 33,78%. El descenso del total de contratos registrados ha sido de 65.286 alcanzando una tasa negativa de 39,01%.

En España desciende también la contratación a extranjeros este mes con una bajada respecto a julio de 31,31%. El total de contratos registrados en España ha experimentado un descenso de 464.175 con una tasa de variación intermensual negativa de 30,79%.

Este mes la cifra de extranjeros no comunitarios contratados en Madrid alcanza los 14.697, lo que supone un 69,82% sobre el total de extranjeros contratados en Madrid, que han sido 21.050. La contratación de inmigrantes comunitarios ha alcanzado los 6.353 lo que refleja un porcentaje de 30,18%.

Contratos. Agosto 2013		
Comunitarios	No comunitarios	Total contratos
6.353	14.697	21.050
30,18	69,82	100,00

Con respecto a agosto de 2012, en la Comunidad de Madrid, los contratos a inmigrantes han experimentado un descenso de 4.600, una caída de 17,93%. El total de contrataciones ha experimentado una bajada de 3.320 contratos registrando una tasa de variación interanual negativa de 3,15%. En España, en términos interanuales la contratación ha disminuido un 12,20% en el caso de trabajadores extranjeros y un 0,06% en el total de contrataciones. La caída en la contratación está afectando en mayor medida a los trabajadores extranjeros que a los nacionales.

Cuatro ramas de actividad agrupan el 68,81% de los contratos a inmigrantes en Madrid y son: Actividades administrativas y servicios auxiliares (29,67%), Construcción (14,59%), Hostelería (14,19%) y Actividades de los hogares (10,36%). El peso de las contrataciones en estas ramas de actividad es mayor entre los extranjeros no comunitarios, 70,20%, que entre los extranjeros comunitarios, 65,59%.

El 19,56% de los contratos realizados a extranjeros en la Comunidad de Madrid han sido indefinidos. En el caso de los inmigrantes comunitarios, el porcentaje de contratación indefinida ha sido 16,50% y para los inmigrantes no comunitarios 20,88%. El colectivo de trabajadores españoles en nuestra Comunidad presenta un 11,40% de contratos indefinidos sobre los totales.

Paro registrado

En agosto el paro registrado de trabajadores extranjeros ha experimentado un descenso tanto en la Comunidad de Madrid como en el resto de España.

Este mes se han registrado 89.054 parados inmigrantes en Madrid y el total de paro registrado se ha situado en 543.905. El porcentaje de parados inmigrantes sobre el total de parados en nuestra región se eleva a 16,37%. En España este mes se han registrado 547.469 parados extranjeros, lo que supone un 11,65% del total de parados, que ha alcanzado la cifra de 4.698.783.

En términos intermensuales, el paro de extranjeros desciende en Madrid en 1.918 trabajadores, con una tasa de variación negativa de 2,11%. El paro registrado

total registra una subida de 1.505 trabajadores en la Comunidad de Madrid, con una tasa de 0,28% con respecto a julio.

En España el paro registrado de extranjeros ha descendido en 11.246 trabajadores en agosto y presenta una tasa de variación intermensual negativa de 2,01%. El paro total ha experimentado una bajada de 31 personas respecto al mes pasado.

El paro de las mujeres extranjeras en la Comunidad de Madrid registra este mes una cifra de 36.691 paradas, y representa el 41,20% del paro del total de inmigrantes.

En Madrid, el peso de los extranjeros parados sobre el total del paro registrado es de un 16,37 %, mientras que los extranjeros representan el 20,62% de las contrataciones y el 17,01% de los ocupados (EPA).

En el mes de agosto el paro registrado de extranjeros no comunitarios en la Comunidad de Madrid alcanza los 59.231 trabajadores, lo que supone un 66,51% del total de extranjeros parados en Madrid, que han sido 89.054. La cifra de parados inmigrantes comunitarios alcanza los 29.823, lo que representa un porcentaje de 33,49%.

Paro registrado. Agosto 2013		
Comunitarios	No comunitarios	Total paro reg.
29.823	59.231	89.054
33,49	66,51	100,00

Con respecto a agosto de 2.012, el paro de inmigrantes ha bajado en Madrid en 6.679 personas con una tasa de -6,98%. El total de parados ha aumentado un 3,16% con 16.644 desempleados más. En España, en el mismo período, el paro entre los inmigrantes ha bajado en 37.695 personas con una tasa de -6,44% y el total de parados presenta una subida de un 1,58%, con 73.149 parados más que en agosto de 2012.

En la Comunidad de Madrid las ramas de actividad con mayor número de parados extranjeros en el mes de agosto son: Construcción (23,47%), Actividades administrativas y servicios auxiliares (13,38%), Hostelería (12,89%) y Actividades profesionales científicas y técnicas (10,20%). En conjunto, un 59,94% de los parados extranjeros se aglutinan en estas ramas de actividad.

Encuesta de Población Activa. (EPA II Trimestre de 2013)

La Encuesta de Población Activa correspondiente al segundo trimestre de 2013, cifra en 5.224.111 la población de 16 y más de la Comunidad de Madrid, de los cuales 775.063 son extranjeros. En este mismo período en nuestra región, la población 16-64 años arroja un total de 4.192.219 de los cuales 760.482 son extranjeros.

Centrando el análisis de datos en este último grupo de edad, en Madrid la tasa de actividad de los extranjeros es 80,68%, más de dos puntos por encima de la tasa

de actividad de los extranjeros en España (78,45%). La tasa de ocupación de este colectivo es 58,68% en la Comunidad de Madrid y supera en más de ocho puntos a la de extranjeros en España (50,39%).

La tasa de paro de los inmigrantes en Madrid (27,27%) se sitúa ocho puntos y medio por debajo de la tasa de paro de los extranjeros en España (35,77%).



Según los datos correspondientes al segundo trimestre de 2013 de la Encuesta de Población Activa, se han alcanzado los 2.623.315 ocupados en nuestra región, de los cuales 446.264 son extranjeros, lo que representa el 17,01% de los ocupados totales.

La tasa de ocupados extranjeros en Madrid (58,68%) es casi cuatro puntos menor que la tasa de ocupados de la población total en esta Comunidad (62,58%).

La tasa de paro de los extranjeros en Madrid (27,27%) se encuentra casi ocho puntos por encima de la tasa de paro de la población total en esta Comunidad (19,60%). En España las tasas de paro de extranjeros y población total son 35,77% y 26,41%.



En cuanto al peso de los ocupados extranjeros entre el total de ocupados por comunidades, las que presentan una mayor proporción de extranjeros entre sus ocupados son Baleares (24,23%), Canarias (19,48%), Murcia (18,95%), Comunidad Valenciana (17,87%), Madrid (17,01%) y Cataluña (12,95%). La media para el conjunto nacional es de 12,46%.

En Madrid un 54,15% de la población extranjera de 16 a 64 años de edad son mujeres. En España este porcentaje alcanza el 52,17%.

Dentro del mercado laboral, en nuestra Comunidad, en el colectivo de extranjeros, el peso de las mujeres extranjeras supone el 51% de los activos y el 52,32% de los ocupados, mientras que en España las mujeres extranjeras constituyen el 48,31% de los activos y el 48,43% de los ocupados. El peso de las mujeres ocupadas extranjeras en nuestra región, es mayor que el de las mujeres ocupadas de la población total en Madrid que ha alcanzado el 47,56%.

En Madrid la tasa de actividad de las mujeres extranjeras supera en tres puntos a la tasa de actividad de la población total femenina (76% vs. 73,01%). La tasa de ocupación es un punto y medio inferior (56,70% vs. 58,29%).



Entre la población masculina extranjera, en Madrid la tasa de actividad de los trabajadores extranjeros (86,21%) supera en más de tres puntos a la tasa de actividad del conjunto de la población masculina (82,86%). Sin embargo, los trabajadores extranjeros tienen una tasa de ocupación de 61,02%, seis puntos por debajo de la del total de hombres ocupados en Madrid (67,05%).



Otro rasgo definitorio de la oferta de trabajo extranjera en todas las regiones españolas es su juventud. En Madrid y en España, los ocupados extranjeros entre los 25 y los 54 años suponen el 87,87% y 87,18% de la población extranjera.

La estabilidad en el empleo es mayor entre los asalariados extranjeros en la Comunidad de Madrid que en el resto de España, con unas tasas de temporalidad de 27,50% para Madrid y de 38,80% para España.

Datos de población

Según el Padrón Municipal del Instituto Nacional de Estadística (INE) los datos provisionales del año 2013 cifran la población extranjera empadronada en la Comunidad de Madrid en 956.386 extranjeros, el 14,74% de la población madrileña, que asciende a 6.488.347. En España, la población extranjera empadronada se eleva a 5.520.133 que representa el 11,73% de la población total, que es 47.059.533.

Un 17,33% de los inmigrantes en España reside en Madrid, el porcentaje más elevado del país, sólo por detrás de Cataluña (20,91%).

El colectivo de inmigrantes mayoritario en nuestra región son los extranjeros de la No Unión Europea que asciende a 594.368 empadronados y representa el 62,15% de los inmigrantes de nuestra comunidad. El 37,09% de los extranjeros de Madrid son latinoamericanos entre los que destacan: Ecuatorianos (7,83%); colombianos (5,36%), peruanos (4,66%), bolivianos (3,96%), dominicanos (3,36%). Un segundo grupo lo forman los inmigrantes africanos (12,25%) en su mayoría de origen marroquí (8,65%) seguidos a distancia por los nigerianos (0,98%). En tercer lugar se sitúan los asiáticos (8,24%) fundamentalmente de origen chino (4,94%) seguidos por los filipinos (1,33%). En último lugar se encuentran los europeos no comunitarios (3,52%) entre los que predominan los extranjeros de origen ucraniano que representan el 2,08% del total de inmigrantes en Madrid.

Los inmigrantes de la Unión Europea residentes en Madrid son 362.018 y representan el 37,85% del total de extranjeros en nuestra comunidad. Por procedencia los primeros puestos están ocupados por rumanos (22,64%) y búlgaros (3,18%); es decir, uno de cada cuatro extranjeros (25,81%) procede de estos dos países. En tercer lugar están los italianos (2,80%), primer país del ranking que pertenece al grupo fundador de la UE, junto con Alemania, Bélgica, Francia, Luxemburgo y Países Bajos, colectivo que en conjunto alcanza un 5,88%.



El grupo mayoritario de inmigrantes en Madrid es de origen rumano, con 216.495 empadronados. Le siguen los marroquíes con 82.744 y los inmigrantes de origen ecuatoriano que ascienden a 74.839.

Principales indicadores

Extranjeros	Fecha	Madrid				España			
		Dato	% Extr.	Var. Interanual		Dato	% Extr.	Var. Interanual	
				Absoluta	Relativa			Absoluta	Relativa
Población*	ene-13	956.386	14,74	-58.668	-5,78	5.520.133	11,73	-216.125	-3,77
Afiliados**	ago-13	338.873	12,92	-23.929	-6,60	1.607.609	9,85	-140.806	-8,05
Activos EPA	II T 13	613.580	18,81	-59.706	-8,87	3.227.944	14,28	-200.361	-5,84
Ocupados EPA	II T 13	446.264	17,01	-18.695	-4,02	2.073.353	12,46	-125.839	-5,72
Parados EPA	II T 13	167.315	26,17	-41.011	-19,69	1.154.591	19,34	-74.521	-6,06
Paro Registrado	ago-13	89.054	16,37	-6.679	-6,98	547.469	11,65	-37.695	-6,44
Contratos	ago-13	21.050	20,62	-4.600	-17,93	164.430	15,76	-22.840	-12,20
Tasas	Fecha	Dato	Variación Inter-EPA			Dato	Variación Inter-EPA		
Tasa Actividad	II T 13	80,68	-1,49			78,45	-1,17		
Tasa Ocupación	II T 13	58,68	2,97			50,39	2,03		
Tasa Paro	II T 13	27,27	-4,93			35,77	-3,50		

Totales	Fecha	Madrid			España				
		Dato	Var. Interanual		Dato	Var. Interanual			
			Absoluta	Relativa		Absoluta	Relativa		
Población*	ene-13	6.488.347	-10.213	-0,16	47.059.533	-205.788	-0,44		
Afiliados**	ago-13	2.623.743	-82.098	-3,03	16.327.687	-568.290	-3,36		
Activos EPA	II T 13	3.262.675	-107.360	-3,19	22.608.490	-335.379	-1,46		
Ocupados EPA	II T 13	2.623.315	-105.100	-3,85	16.638.090	-619.221	-3,59		
Parados EPA	II T 13	639.360	-2.260	-0,35	5.970.400	283.841	4,99		
Paro Registrado	ago-13	543.905	16.644	3,16	4.698.783	73.149	1,58		
Contratos	ago-13	102.071	-3.320	-3,15	1.043.166	-628	-0,06		
Tasas	Fecha	Dato	Variación Inter-EPA			Dato	Variación Inter-EPA		
Tasa Actividad	II T 13	77,83	-0,92			74,94	-0,06		
Tasa Ocupación	II T 13	62,58	-0,05			55,15	0,63		
Tasa Paro	II T 13	19,60	-0,88			26,41	-0,90		

Peso de Madrid sobre España

Indicador	Fecha	Extranjeros	Totales
Población*	ene-13	17,33	13,79
Afiliados**	ago-13	21,08	16,07
Ocupados EPA	II T 13	21,52	15,77
Parados Registrados	ago-13	16,27	11,58
Contratos	ago-13	12,80	9,78

Peso de Extranjeros No UE sobre Total de Extranjeros

Indicador	Fecha	Madrid	España
Población	ene-13	62,15	57,37
Afiliados **	ago-13	64,81	62,34
Parados Regist. No com./ Total extr.	ago-13	66,51	67,87

* Población: Datos provisionales año 2013

** Afiliación Media

Datos EPA referidos a Población 16-64 años

Anexo Tablas

Índice I. Afiliación a la Seguridad Social

Índice II. Contratos y Paro registrado

Índice III. EPA y Población

Anexo de tablas. Índice I

Seguridad Social

Extranjeros afiliados por comunidad autónoma, regímenes y zona de procedencia

Datos mensuales

Variación intermensual e interanual por CCAA

Total regímenes y Autónomos

Peso afiliados extranjeros sobre total afiliados por CCAA

Datos mensuales

Afiliados extranjeros por zona de procedencia, sexo y CCAA

Madrid y España

Evolución de la afiliación intermensual-interanual de trabajadores extranjeros

Madrid y España

Afiliados al régimen general y de autónomos por ramas de actividad en Madrid

Datos mensuales

Ranking variación interanual e intermensual de afiliación de extranjeros por CCAA

Datos mensuales

Distribución de afiliación de extranjeros por CCAA

Gráfico

Afiliación de extranjeros en Madrid por regímenes y país de procedencia y ranking

Datos mensuales

Afiliación de extranjeros por CCAA y regímenes.

Agosto 2013

Total extranjeros						
Comunidad Autónoma	Total regímenes	General	S.E. Agrario	S.E.Hogar	Autónomos	Distribución por CCAA
Andalucía	172.823	76.844	45.108	20.587	29.836	10,75
Aragón	61.044	34.996	11.957	7.578	6.436	3,80
Asturias	13.332	7.637	335	2.885	2.053	0,83
Baleares	87.601	62.189	1.593	7.409	16.121	5,45
Canarias	75.053	51.841	2.301	4.286	16.160	4,67
Cantabria	11.115	6.893	207	2.363	1.516	0,69
Castilla-La Mancha	52.939	28.656	12.990	5.435	5.858	3,29
Castilla-León	48.647	29.735	5.461	7.580	5.828	3,03
Cataluña	380.989	269.392	20.272	42.269	48.192	23,70
C. Valenciana	162.718	98.383	15.407	18.011	30.507	10,12
Extremadura	11.453	4.689	3.843	1.234	1.687	0,71
Galicia	31.273	19.201	1.088	4.508	5.118	1,95
Madrid	338.873	227.026	1.331	73.596	36.862	21,08
Murcia	71.436	23.632	35.787	6.431	5.444	4,44
Navarra	21.122	12.137	2.583	3.708	2.694	1,31
País Vasco	48.539	28.460	1.131	11.934	6.679	3,02
La Rioja	12.034	7.082	1.644	1.980	1.328	0,75
Ceuta	2.693	1.206	3	1.205	251	0,17
Melilla	3.923	1.925	1	1.425	570	0,24
Total	1.607.609	991.924	163.043	224.423	223.138	100,00
Extranjeros Unión Europea						
Comunidad Autónoma	Total regímenes	General	S.E. Agrario	S.E.Hogar	Autónomos	Distribución por CCAA
Andalucía	69.809	33.884	17.692	2.438	15.711	11,53
Aragón	30.205	18.027	5.893	3.255	2.952	4,99
Asturias	5.021	3.000	101	879	809	0,83
Baleares	46.147	32.378	179	1.611	11.790	7,62
Canarias	35.933	23.859	793	206	10.842	5,93
Cantabria	3.542	2.368	93	421	638	0,58
Castilla-La Mancha	27.737	15.071	7.933	2.045	2.688	4,58
Castilla-León	25.116	15.916	3.879	2.468	2.810	4,15
Cataluña	111.161	83.830	5.106	3.037	19.009	18,36
C. Valenciana	74.303	47.491	5.121	4.764	16.851	12,27
Extremadura	4.668	2.232	1.513	266	656	0,77
Galicia	12.362	8.733	600	581	2.244	2,04
Madrid	119.243	84.928	530	19.205	14.546	19,69
Murcia	11.548	6.822	2.108	537	2.074	1,91
Navarra	8.653	5.345	767	1.088	1.454	1,43
País Vasco	14.273	9.378	410	1.496	2.915	2,36
La Rioja	5.618	3.245	858	909	606	0,93
Ceuta	69	34	0	0	35	0,01
Melilla	92	48	0	0	44	0,02
Total	605.501	396.591	53.574	45.205	108.676	100,00
Extranjeros No Unión Europea						
Comunidad Autónoma	Total regímenes	General	S.E. Agrario	S.E.Hogar	Autónomos	Distribución por CCAA
Andalucía	103.014	42.960	27.417	18.149	14.124	10,28
Aragón	30.839	16.969	6.063	4.323	3.484	3,08
Asturias	8.311	4.637	235	2.006	1.244	0,83
Baleares	41.454	29.811	1.415	5.798	4.331	4,14
Canarias	39.120	27.982	1.508	4.080	5.318	3,90
Cantabria	7.574	4.525	114	1.942	877	0,76
Castilla-La Mancha	25.202	13.585	5.057	3.390	3.170	2,51
Castilla-León	23.530	13.819	1.582	5.112	3.018	2,35
Cataluña	269.827	185.562	15.167	39.233	29.183	26,93
C. Valenciana	88.415	50.892	10.286	13.247	13.655	8,82
Extremadura	6.785	2.457	2.330	967	1.030	0,68
Galicia	18.911	10.468	488	3.927	2.874	1,89
Madrid	219.630	142.098	801	54.392	22.316	21,92
Murcia	59.888	16.810	33.680	5.894	3.369	5,98
Navarra	12.469	6.792	1.816	2.620	1.240	1,24
País Vasco	34.265	19.082	722	10.438	3.764	3,42
La Rioja	6.416	3.837	786	1.070	722	0,64
Ceuta	2.624	1.172	3	1.205	215	0,26
Melilla	3.831	1.877	1	1.425	526	0,38
Total	1.002.107	595.334	109.469	179.218	114.462	100,00

Fuente: Ministerio de Empleo y Seguridad Social

Variación mensual y anual por CCAA

Total regímenes					
Comunidad Autónoma	ago-13	Variación intermensual		Variación interanual	
	Afiliación extranjeros	Var. Absoluta	Tasa	Var. Absoluta	Tasa
Andalucía	172.823	-4.479	-2,53	-30.699	-15,08
Aragón	61.044	-2.344	-3,70	-4.069	-6,25
Asturias	13.332	50	0,38	-1.648	-11,00
Baleares	87.601	-164	-0,19	647	0,74
Canarias	75.053	352	0,47	-2.877	-3,69
Cantabria	11.115	155	1,41	-1.334	-10,72
Castilla-La Mancha	52.939	-3.098	-5,53	-11.442	-17,77
Castilla-León	48.647	-529	-1,08	-6.845	-12,34
Cataluña	380.989	-1.455	-0,38	-18.552	-4,64
C. Valenciana	162.718	-2.672	-1,62	-16.500	-9,21
Extremadura	11.453	-477	-4,00	-4.356	-27,55
Galicia	31.273	80	0,26	-3.451	-9,94
Madrid	338.873	-5.790	-1,68	-23.929	-6,60
Murcia	71.436	-3.298	-4,41	-6.599	-8,46
Navarra	21.122	-90	-0,42	-3.245	-13,32
País Vasco	48.539	-1.031	-2,08	-4.027	-7,66
La Rioja	12.034	-411	-3,30	-2.288	-15,98
Ceuta	2.693	-25	-0,92	436	19,32
Melilla	3.923	-69	-1,73	-29	-0,73
Total	1.607.609	-25.294	-1,55	-140.806	-8,05

Autónomos					
Comunidad Autónoma	ago-13	Variación intermensual		Variación interanual	
	Afiliación extranjeros	Var. Absoluta	Tasa	Var. Absoluta	Tasa
Andalucía	29.836	-107	-0,36	1.269	4,44
Aragón	6.436	-12	-0,19	142	2,26
Asturias	2.053	7	0,34	-47	-2,24
Baleares	16.121	47	0,29	900	5,91
Canarias	16.160	11	0,07	404	2,56
Cantabria	1.516	2	0,13	21	1,40
Castilla-La Mancha	5.858	-22	-0,37	41	0,70
Castilla-León	5.828	-29	-0,50	-180	-3,00
Cataluña	48.192	-316	-0,65	2.258	4,92
C. Valenciana	30.507	-305	-0,99	691	2,32
Extremadura	1.687	-8	-0,47	-55	-3,16
Galicia	5.118	14	0,27	49	0,97
Madrid	36.862	-461	-1,24	692	1,91
Murcia	5.444	-63	-1,14	307	5,98
Navarra	2.694	3	0,11	-147	-5,17
País Vasco	6.679	-130	-1,91	-86	-1,27
La Rioja	1.328	-37	-2,71	-79	-5,61
Ceuta	251	3	1,21	21	9,13
Melilla	570	2	0,35	61	11,98
Total	223.138	-1.403	-0,62	6.260	2,89

Fuente: Ministerio de Empleo y Seguridad Social y elaboración propia

Peso afiliación de extranjeros sobre total afiliación. Agosto 2013

Comunidad Autónoma	Total regímenes		
	Total afiliados	Total extranjeros	Peso extr/total
Andalucía	2.623.837	172.823	6,59
Aragón	501.406	61.044	12,17
Asturias	347.502	13.332	3,84
Baleares	464.920	87.601	18,84
Canarias	645.743	75.053	11,62
Cantabria	202.650	11.115	5,48
Castilla-La Mancha	602.043	52.939	8,79
Castilla-León	849.555	48.647	5,73
Cataluña	2.907.527	380.989	13,10
C. Valenciana	1.524.192	162.718	10,68
Extremadura	361.040	11.453	3,17
Galicia	931.091	31.273	3,36
Madrid	2.623.743	338.873	12,92
Murcia	479.432	71.436	14,90
Navarra	247.473	21.122	8,54
País Vasco	865.467	48.539	5,61
La Rioja	111.219	12.034	10,82
Ceuta	19.684	2.693	13,68
Melilla	19.164	3.923	20,47
Total	16.327.687	1.607.609	9,85



Fuente: Ministerio de Empleo y Seguridad Social y elaboración propia

Afiliación de extranjeros por procedencia y CCAA. Agosto 2013

Comunidad Autónoma	Total Extranjeros		Unión Europea		No Unión Europea	
	Número	% s/total nacional	Número	% s/total nacional	Número	% s/total nacional
Andalucía	172.823	10,75	69.809	11,53	103.014	10,28
Aragón	61.044	3,80	30.205	4,99	30.839	3,08
Asturias	13.332	0,83	5.021	0,83	8.311	0,83
Baleares	87.601	5,45	46.147	7,62	41.454	4,14
Canarias	75.053	4,67	35.933	5,93	39.120	3,90
Cantabria	11.115	0,69	3.542	0,58	7.574	0,76
Castilla-La Mancha	52.939	3,29	27.737	4,58	25.202	2,51
Castilla-León	48.647	3,03	25.116	4,15	23.530	2,35
Cataluña	380.989	23,70	111.161	18,36	269.827	26,93
C. Valenciana	162.718	10,12	74.303	12,27	88.415	8,82
Extremadura	11.453	0,71	4.668	0,77	6.785	0,68
Galicia	31.273	1,95	12.362	2,04	18.911	1,89
Madrid	338.873	21,08	119.243	19,69	219.630	21,92
Murcia	71.436	4,44	11.548	1,91	59.888	5,98
Navarra	21.122	1,31	8.653	1,43	12.469	1,24
País Vasco	48.539	3,02	14.273	2,36	34.265	3,42
La Rioja	12.034	0,75	5.618	0,93	6.416	0,64
Ceuta	2.693	0,17	69	0,01	2.624	0,26
Melilla	3.923	0,24	92	0,02	3.831	0,38
Total	1.607.609	100,00	605.501	100,00	1.002.107	100,00

Fuente: Ministerio de Empleo y Seguridad Social y elaboración propia

Afiliación de extranjeros por sexo y CCAA. Agosto 2013

Comunidad Autónoma	Hombres		Mujeres		Ambos sexos
	Número	Peso s/ambos sexos	Número	Peso s/ambos sexos	Número
Andalucía	91.475	52,93	81.348	47,07	172.823
Aragón	33.081	54,19	27.963	45,81	61.044
Asturias	6.272	47,04	7.060	52,96	13.332
Baleares	44.972	51,34	42.629	48,66	87.601
Canarias	39.691	52,88	35.362	47,12	75.053
Cantabria	5.196	46,75	5.919	53,25	11.115
Castilla-La Mancha	30.931	58,43	22.008	41,57	52.939
Castilla-León	25.257	51,92	23.390	48,08	48.647
Cataluña	209.375	54,96	171.614	45,04	380.989
C. Valenciana	85.974	52,84	76.744	47,16	162.718
Extremadura	6.413	55,99	5.040	44,01	11.453
Galicia	16.947	54,19	14.326	45,81	31.273
Madrid	157.142	46,37	181.731	53,63	338.873
Murcia	44.228	61,91	27.208	38,09	71.436
Navarra	11.512	54,50	9.610	45,50	21.122
País Vasco	24.434	50,34	24.105	49,66	48.539
La Rioja	6.164	51,22	5.870	48,78	12.034
Ceuta	1.255	46,60	1.438	53,40	2.693
Melilla	2.040	52,00	1.883	48,00	3.923
Total	842.360	52,40	765.249	47,60	1.607.609

Fuente: Ministerio de Empleo y Seguridad Social y elaboración propia

Evolución de la afiliación intermensual-interanual de trabajadores extranjeros en Madrid

Madrid	Afiliación de extranjeros			Total regímenes		Autónomos	
	Total regímenes	General	Autónomos	Tasa mensual	Tasa anual	Tasa mensual	Tasa anual
ene-12	364.613	275.463	35.322	-2,52	-5,05	-1,34	5,04
feb-12	362.372	278.213	35.725	-0,75	-5,64	1,03	5,75
mar-12	363.086	283.788	36.032	0,20	-5,65	0,86	5,32
abr-12	362.340	287.217	36.240	-0,21	-6,03	0,58	5,23
may-12	363.214	292.192	36.496	0,24	-6,09	0,71	5,18
jun-12	366.992	303.874	36.785	1,04	-5,55	0,79	5,06
jul-12	368.487	327.098	36.614	0,41	-5,31	-0,46	4,85
ago-12	362.802	326.096	36.170	-1,54	-5,68	-1,21	4,20
sep-12	362.243	325.492	36.324	-0,15	-5,25	0,43	3,87
oct-12	360.985	324.059	36.682	-0,35	-4,74	0,99	3,47
nov-12	358.898	321.815	36.891	-0,58	-4,80	0,57	3,19
dic-12	355.581	318.532	36.893	-0,92	-5,06	0,01	2,93
ene-13	347.571	310.973	36.556	-2,25	-4,67	-0,91	3,49
feb-13	346.477	309.961	36.477	-0,31	-4,39	-0,22	2,10
mar-13	346.495	309.709	36.746	0,01	-4,57	0,74	1,98
abr-13	346.110	309.073	36.995	-0,11	-4,48	0,68	2,08
may-13	346.596	309.310	37.238	0,14	-4,58	0,66	2,03
jun-13	347.047	309.485	37.511	0,13	-5,43	0,73	1,97
jul-13	344.663	307.283	37.323	-0,69	-6,47	-0,50	1,94
ago-13	338.873	301.953	36.862	-1,68	-6,60	-1,24	1,91
sep-13							
oct-13							
nov-13							
dic-13							

Fuente: Ministerio de Empleo y Seguridad Social y elaboración propia

NOTA: A partir de enero de 2012 el Régimen General incluye el S.E.Agrario y S.E.de Hogar

Evolución de la afiliación intermensual-interanual de trabajadores extranjeros en España

España	Afiliación de extranjeros			Total regímenes		Autónomos	
	Total regímenes	General	Autónomos	Tasa mensual	Tasa anual	Tasa mensual	Tasa anual
ene-12	1.690.186	1.308.828	204.928	-2,71	-4,83	-1,58	3,81
feb-12	1.681.548	1.319.753	207.358	-0,60	-4,99	1,04	4,73
mar-12	1.690.728	1.346.080	209.304	0,55	-4,88	0,94	4,56
abr-12	1.708.579	1.377.411	211.976	1,06	-5,29	1,28	4,41
may-12	1.739.843	1.420.434	215.050	1,83	-5,61	1,45	4,30
jun-12	1.760.520	1.463.920	217.264	1,19	-4,88	1,03	4,21
jul-12	1.764.932	1.528.708	217.836	0,25	-4,59	0,26	4,31
ago-12	1.748.415	1.524.313	216.878	-0,94	-4,46	-0,44	4,13
sep-12	1.728.836	1.504.856	217.191	-1,12	-4,83	0,14	3,73
oct-12	1.701.875	1.478.747	217.125	-1,56	-4,68	-0,03	3,32
nov-12	1.663.674	1.442.388	215.675	-2,24	-5,00	-0,67	3,09
dic-12	1.645.851	1.426.191	215.065	-1,07	-5,35	-0,28	3,14
ene-13	1.600.355	1.382.711	213.435	-2,76	-5,31	-0,76	4,15
feb-13	1.596.391	1.378.941	212.907	-0,25	-5,06	-0,25	2,68
mar-13	1.604.138	1.384.474	214.863	0,49	-5,12	0,92	2,66
abr-13	1.619.275	1.396.628	217.776	0,94	-5,23	1,36	2,74
may-13	1.651.390	1.425.521	220.935	1,98	-5,08	1,45	2,74
jun-13	1.641.822	1.413.163	223.639	-0,58	-6,74	1,22	2,93
jul-13	1.632.903	1.403.226	224.541	-0,54	-7,48	0,40	3,08
ago-13	1.607.609	1.379.391	223.138	-1,55	-8,05	-0,62	2,89
sep-13							
oct-13							
nov-13							
dic-13							

Fuente: Ministerio de Empleo y Seguridad Social y elaboración propia

NOTA: A partir de enero de 2012 el Régimen General incluye el S.E.Agrario y S.E.de Hogar

Afiliación de extranjeros régimen general y de autónomos. Agosto 2013

Distribución por ramas de actividad				
Madrid	Régimen general		Régimen autónomos	
	Ramas de actividad CNAE-09	Afiliados extranjeros	Peso /s total extranjeros	Afiliados extranjeros
Agricultura, ganadería, caza , selvicultura y pesca	449	0,15	59	0,16
Industrias extractivas	342	0,11	2	0,01
Industria manufacturera	12.792	4,24	859	2,33
Suministro energía eléctrica, gas , vapor y aire acondicionado	147	0,05	5	0,01
Suministro agua, actividades saneamiento, gestión residuos y descontaminación	976	0,32	13	0,04
Construcción	19.890	6,59	5.761	15,63
Comercio; reparación vehículos motor y motocicletas	40.947	13,56	13.312	36,11
Transporte y almacenamiento	9.513	3,15	1.183	3,21
Hostelería	44.780	14,83	4.575	12,41
Información y comunicaciones	9.200	3,05	1.413	3,83
Actividades financieras y de seguros	3.435	1,14	228	0,62
Actividades inmobiliarias	1.700	0,56	192	0,52
Actividades profesionales científicas y técnicas	13.231	4,38	2.465	6,69
Actividades administrativas y servicios auxiliares	35.415	11,73	2.058	5,58
Administración pública y defensa; SS obligatoria	1.734	0,57	0	0,00
Educación	6.500	2,15	1.168	3,17
Actividades sanitarias y servicios centrales	12.969	4,30	722	1,96
Actividades artísticas, recreativas y entretenimiento	3.537	1,17	571	1,55
Otros servicios	7.015	2,32	2.255	6,12
Actividades de los hogares como empleadores de personal domestico :	1.955	0,65	21	0,06
Actividades de organizaciones y organismos extraterritoriales	500	0,17	0	0,00
S.E. Agrario	1.331	0,44		
S.E. Hogar	73.596	24,37		
Total extranjeros	301.953	100,00	36.862	100,00

Fuente: Ministerio de Empleo y Seguridad Social y elaboración propia

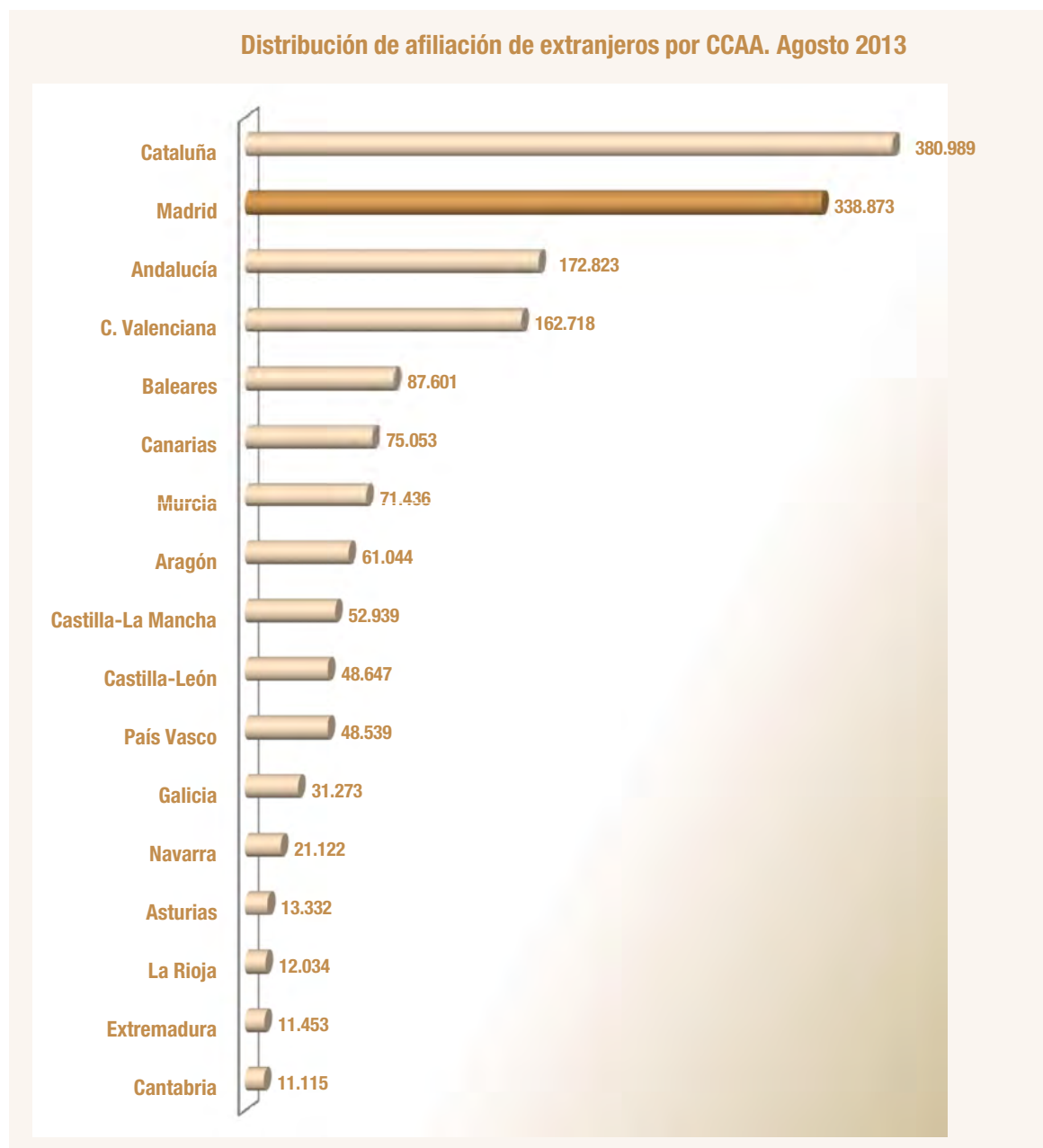
Ranking variación interanual afiliación de extranjeros por CCAA. Agosto 2013

Total extranjeros		Absoluta		Tasa interanual	
Cataluña	380.989	Baleares	647	Baleares	0,74
Madrid	338.873	Cantabria	-1.334	Canarias	-3,69
Andalucía	172.823	Asturias	-1.648	Cataluña	-4,64
C. Valenciana	162.718	La Rioja	-2.288	Aragón	-6,25
Baleares	87.601	Canarias	-2.877	Madrid	-6,60
Canarias	75.053	Navarra	-3.245	País Vasco	-7,66
Murcia	71.436	Galicia	-3.451	Murcia	-8,46
Aragón	61.044	País Vasco	-4.027	C. Valenciana	-9,21
Castilla-La Mancha	52.939	Aragón	-4.069	Galicia	-9,94
Castilla-León	48.647	Extremadura	-4.356	Cantabria	-10,72
País Vasco	48.539	Murcia	-6.599	Asturias	-11,00
Galicia	31.273	Castilla-León	-6.845	Castilla-León	-12,34
Navarra	21.122	Castilla-La Mancha	-11.442	Navarra	-13,32
Asturias	13.332	C. Valenciana	-16.500	Andalucía	-15,08
La Rioja	12.034	Cataluña	-18.552	La Rioja	-15,98
Extremadura	11.453	Madrid	-23.929	Castilla-La Mancha	-17,77
Cantabria	11.115	Andalucía	-30.699	Extremadura	-27,55
Total	1.607.609	Total	-140.806	Total	-8,05

Ranking variación intermensual afiliación de extranjeros por CCAA. Agosto 2013

Total extranjeros		Absoluta		Tasa intermensual	
Cataluña	380.989	Canarias	352	Cantabria	1,41
Madrid	338.873	Cantabria	155	Canarias	0,47
Andalucía	172.823	Galicia	80	Asturias	0,38
C. Valenciana	162.718	Asturias	50	Galicia	0,26
Baleares	87.601	Navarra	-90	Baleares	-0,19
Canarias	75.053	Baleares	-164	Cataluña	-0,38
Murcia	71.436	La Rioja	-411	Navarra	-0,42
Aragón	61.044	Extremadura	-477	Castilla-León	-1,08
Castilla-La Mancha	52.939	Castilla-León	-529	C. Valenciana	-1,62
Castilla-León	48.647	País Vasco	-1.031	Madrid	-1,68
País Vasco	48.539	Cataluña	-1.455	País Vasco	-2,08
Galicia	31.273	Aragón	-2.344	Andalucía	-2,53
Navarra	21.122	C. Valenciana	-2.672	La Rioja	-3,30
Asturias	13.332	Castilla-La Mancha	-3.098	Aragón	-3,70
La Rioja	12.034	Murcia	-3.298	Extremadura	-4,00
Extremadura	11.453	Andalucía	-4.479	Murcia	-4,41
Cantabria	11.115	Madrid	-5.790	Castilla-La Mancha	-5,53
Total	1.607.609	Total	-25.294	Total	-1,55

Fuente: Ministerio de Empleo y Seguridad Social y elaboración propia

Gráfico de distribución de la afiliación de extranjeros por CCAA. Agosto 2013

Fuente: Ministerio de Empleo y Seguridad Social y elaboración propia

Afiliación de extranjeros. Agosto 2013

Distribución por país de procedencia					
País de procedencia	Total regímenes	General	S.E. Agrario	S.E.Hogar	Autónomos
Unión Europea					
ALEMANIA	3.552	2.837	1	11	700
AUSTRIA	312	241			71
BELGICA	781	602		2	175
BULGARIA	10.403	7.109	43	2.391	859
CHIPRE	22	20			2
CROACIA	80	67		2	12
DINAMARCA	251	189		3	59
ESLOVAQUIA	177	160		3	13
ESLOVENIA	69	57			13
ESTONIA	50	43		5	2
FINLANDIA	200	158		1	41
FRANCIA	6.443	5.378	2	18	1.042
GRECIA	388	329		3	56
HUNGRÍA	311	256		16	39
IRLANDA	861	696		1	164
ITALIA	10.708	8.806	4	67	1.830
LETONIA	81	74		3	4
LITUANIA	177	152	1	7	17
LUXEMBURGO	11	7			4
MALTA	13	10			3
PAISES BAJOS	1.205	930		17	256
POLONIA	7.223	4.614	10	1.792	802
PORTUGAL	7.117	5.708	18	474	906
REINO UNIDO	4.885	3.653	1	6	1.225
REPUBLICA CHECA	246	214		4	27
RUMANIA	63.093	42.183	448	14.378	6.078
SUECIA	579	435			145
Total Unión Europea	119.243	84.928	530	19.205	14.546
No Unión Europea					
ECUADOR	28.573	21.849	93	5.542	1.088
CHINA	22.280	11.630	6	160	10.484
PERU	21.268	16.619	18	3.945	681
COLOMBIA	19.697	15.628	24	2.866	1.178
MARRUECOS	19.484	15.058	379	2.617	1.428
BOLIVIA	18.156	7.582	49	10.164	359
PARAGUAY	13.240	4.156	29	8.861	194
DOMINICANA (REPUBLICA)	10.112	6.886	5	2.678	543
UCRANIA	8.066	4.200	11	3.517	338
FILIPINAS	7.999	3.542	11	4.373	73
RESTO PAISES	50.754	34.946	176	9.669	5.949
Total No Unión Europea	219.630	142.098	801	54.392	22.316
Total Extranjeros	338.873	227.026	1.331	73.596	36.862

Ranking afiliación de extranjeros por país y zona de procedencia. Agosto 2013

Unión Europea			No Unión Europea		
País	Total regímenes	% s/ total extranjeros	País	Total regímenes	% s/ total extranjeros
RUMANIA	63.093	18,62	ECUADOR	28.573	8,43
ITALIA	10.708	3,16	CHINA	22.280	6,57
BULGARIA	10.403	3,07	PERÚ	21.268	6,28
POLONIA	7.223	2,13	COLOMBIA	19.697	5,81
PORTUGAL	7.117	2,10	MARRUECOS	19.484	5,75
FRANCIA	6.443	1,90	BOLIVIA	18.156	5,36
REINO UNIDO	4.885	1,44	PARAGUAY	13.240	3,91
ALEMANIA	3.552	1,05	DOMINICANA (REP)	10.112	2,98
PAISES BAJOS	1.205	0,36	UCRANIA	8.066	2,38
IRLANDA	861	0,25	FILIPINAS	7.999	2,36
Porcentaje s/ total extranjeros		34,08	Porcentaje s/ total extranjeros		49,83

Fuente: Ministerio de Empleo y Seguridad Social y elaboración propia

Nota: La diferencia entre total regímenes y la suma del resto corresponde a los regímenes de mar y carbón.

Anexo de tablas. Índice II

Contratos

Contratos a extranjeros frente a total de contratos según zona de procedencia

Variaciones Madrid y España. Serie

Contratos a extranjeros en Madrid según sexo y edad

Serie 2013

Contratos a extranjeros en Madrid por ramas de actividad según zona de procedencia y sexo

Contratos indefinidos de extranjeros y españoles en Madrid según zona de procedencia

Serie

Contratos a extranjeros en Madrid por sexo y edad según país de procedencia

Datos mensuales

Contratos a extranjeros en Madrid por sectores de actividad según país de procedencia

Datos mensuales

Paro registrado

Parados extranjeros frente a total de parados según zona de procedencia

Variaciones Madrid y España. Serie

Parados extranjeros en Madrid según sexo y edad

Serie 2013

Parados extranjeros en Madrid por ramas de actividad según zona de procedencia y sexo

Paro registrado de extranjeros por localidades madrileñas. Sexo, edad, sector de actividad económica y zona de procedencia

Paro registrado de extranjeros por localidades madrileñas

Variaciones mensuales

Paro de extranjeros en Madrid por sexo y edad según país de procedencia

Datos mensuales

Paro de extranjeros en Madrid por sectores de actividad según país de procedencia

Datos mensuales

Contratos a extranjeros frente a total de contratos. Variaciones. Serie Madrid

Madrid	Total Contratos	Contratos extranjeros			Peso extr. s/ total	Variaciones mensuales				Variaciones anuales			
		Total	Comunitarios	Extra-comunitarios		Total		Extranjeros		Total		Extranjeros	
						Absoluta	Tasa	Absoluta	Tasa	Absoluta	Tasa	Absoluta	Tasa
ene-11	131.597	31.083	9.720	21.363	23,62	-4.142	-3,05	709	2,33	13.117	11,07	-87	-0,28
feb-11	121.481	28.898	9.299	19.599	23,79	-10.116	-7,69	-2.185	-7,03	-2.225	-1,80	-3.994	-12,14
mar-11	140.361	32.443	10.200	22.243	23,11	18.880	15,54	3.545	12,27	-523	-0,37	-5.149	-13,70
abr-11	126.675	29.760	9.316	20.444	23,49	-13.686	-9,75	-2.683	-8,27	-1.877	-1,46	-3.997	-11,84
may-11	153.761	34.345	10.807	23.538	22,34	27.086	21,38	4.585	15,41	7.100	4,84	-3.260	-8,67
jun-11	155.805	35.233	10.947	24.286	22,61	2.044	1,33	888	2,59	-98	-0,06	-3.283	-8,52
jul-11	161.374	36.241	11.149	25.092	22,46	5.569	3,57	1.008	2,86	-3.062	-1,86	-4.601	-11,27
ago-11	119.151	29.856	8.304	21.552	25,06	-42.223	-26,16	-6.385	-17,62	6.274	5,56	-1.125	-3,63
sep-11	168.997	36.283	11.671	24.612	21,47	49.846	41,83	6.427	21,53	1.219	0,73	-3.802	-9,48
oct-11	165.461	33.701	10.775	22.926	20,37	-3.536	-2,09	-2.582	-7,12	1.015	0,62	-2.918	-7,97
nov-11	149.716	30.913	9.660	21.253	20,65	-15.745	-9,52	-2.788	-8,27	-5.544	-3,57	-4.998	-13,92
dic-11	132.828	26.198	7.624	18.574	19,72	-16.888	-11,28	-4.715	-15,25	-2.911	-2,14	-4.176	-13,75
ene-12	121.020	25.803	8.222	17.581	21,32	-11.808	-8,89	-395	-1,51	-10.577	-8,04	-5.280	-16,99
feb-12	124.616	28.892	9.030	19.862	23,18	3.596	2,97	3.089	11,97	3.135	2,58	-6	-0,02
mar-12	131.296	30.630	9.321	21.309	23,33	6.680	5,36	1.738	6,02	-9.065	-6,46	-1.813	-5,59
abr-12	128.805	31.481	9.384	22.097	24,44	-2.491	-1,90	851	2,78	2.130	1,68	1.721	5,78
may-12	146.112	36.646	11.255	25.391	25,08	17.307	13,44	5.165	16,41	-7.649	-4,97	2.301	6,70
jun-12	176.338	49.897	16.621	33.276	28,30	30.226	20,69	13.251	36,16	20.533	13,18	14.664	41,62
jul-12	205.259	65.964	19.348	46.616	32,14	28.921	16,40	16.067	32,20	43.885	27,19	29.723	82,01
ago-12	105.391	25.650	7.404	18.246	24,34	-99.868	-48,65	-40.314	-61,12	-13.760	-11,55	-4.206	-14,09
sep-12	148.356	34.027	11.477	22.550	22,94	42.965	40,77	8.377	32,66	-20.641	-12,21	-2.256	-6,22
oct-12	169.851	38.143	13.493	24.650	22,46	21.495	14,49	4.116	12,10	4.390	2,65	4.442	13,18
nov-12	135.969	29.588	9.743	19.845	21,76	-33.882	-19,95	-8.555	-22,43	-13.747	-9,18	-1.325	-4,29
dic-12	119.218	24.803	7.771	17.032	20,80	-16.751	-12,32	-4.785	-16,17	-13.610	-10,25	-1.395	-5,32
ene-13	124.277	25.748	8.349	17.399	20,72	5.059	4,24	945	3,81	3.257	2,69	-55	-0,21
feb-13	117.609	26.525	8.319	18.206	22,55	-6.668	-5,37	777	3,02	-7.007	-5,62	-2.367	-8,19
mar-13	115.847	25.392	7.793	17.599	21,92	-1.762	-1,50	-1.133	-4,27	-15.449	-11,77	-5.238	-17,10
abr-13	131.866	27.974	9.094	18.880	21,21	16.019	13,83	2.582	10,17	3.061	2,38	-3.507	-11,14
may-13	136.288	28.276	8.799	19.477	20,75	4.422	3,35	302	1,08	-9.824	-6,72	-8.370	-22,84
jun-13	146.183	28.348	9.069	19.279	19,39	9.895	7,26	72	0,25	-30.155	-17,10	-21.549	-43,19
jul-13	167.357	31.788	9.980	21.808	18,99	21.174	14,48	3.440	12,13	-37.902	-18,47	-34.176	-51,81
ago-13	102.071	21.050	6.353	14.697	20,62	-65.286	-39,01	-10.738	-33,78	-3.320	-3,15	-4.600	-17,93
sep-13													
oct-13													
nov-13													
dic-13													

Fuente: SEPE y elaboración propia

Contratos a extranjeros frente a total de contratos. Variaciones. Serie España

España	Total Contratos	Contratos extranjeros			Peso extr. s/ total	Variaciones mensuales				Variaciones anuales			
		Total	Comunitarios	Extra-comunitarios		Total		Extranjeros		Total		Extranjeros	
						Absoluta	Tasa	Absoluta	Tasa	Absoluta	Tasa	Absoluta	Tasa
ene-11	1.116.019	212.962	71.112	141.850	19,08	-73.799	-6,20	-15.702	-6,87	65.786	6,26	2.841	1,35
feb-11	1.011.418	199.857	68.966	130.891	19,76	-104.601	-9,37	-13.105	-6,15	-16.804	-1,63	-12.723	-5,99
mar-11	1.154.903	224.610	77.714	146.896	19,45	143.485	14,19	24.753	12,39	-34.424	-2,89	-20.181	-8,24
abr-11	1.067.046	214.472	72.228	142.244	20,10	-87.857	-7,61	-10.138	-4,51	-11.463	-1,06	-8.055	-3,62
may-11	1.288.914	266.167	92.566	173.601	20,65	221.868	20,79	51.695	24,10	106.814	9,04	18.029	7,27
jun-11	1.312.519	252.968	89.879	163.089	19,27	23.605	1,83	-13.199	-4,96	14.908	1,15	-6.254	-2,41
jul-11	1.349.286	241.955	85.621	156.334	17,93	36.767	2,80	-11.013	-4,35	-47.978	-3,43	-20.514	-7,82
ago-11	1.061.303	203.630	67.776	135.854	19,19	-287.983	-21,34	-38.325	-15,84	51.087	5,06	1.227	0,61
sep-11	1.393.728	276.203	107.220	168.983	19,82	332.425	31,32	72.573	35,64	3.445	0,25	-10.192	-3,56
oct-11	1.294.801	250.369	89.084	161.285	19,34	-98.927	-7,10	-25.834	-9,35	-51.286	-3,81	-32.233	-11,41
nov-11	1.217.830	233.618	75.614	158.004	19,18	-76.971	-5,94	-16.751	-6,69	-39.649	-3,15	-18.996	-7,52
dic-11	1.165.465	204.369	62.246	142.123	17,54	-52.365	-4,30	-29.249	-12,52	-24.353	-2,05	-24.295	-10,62
ene-12	1.042.194	182.653	58.689	123.964	17,53	-123.271	-10,58	-21.716	-10,63	-73.825	-6,62	-30.309	-14,23
feb-12	989.988	195.694	62.361	133.333	19,77	-52.206	-5,01	13.041	7,14	-21.430	-2,12	-4.163	-2,08
mar-12	1.054.717	208.768	66.818	141.950	19,79	64.729	6,54	13.074	6,68	-100.186	-8,67	-15.842	-7,05
abr-12	1.038.612	206.640	62.535	144.105	19,90	-16.105	-1,53	-2.128	-1,02	-28.434	-2,66	-7.832	-3,65
may-12	1.247.101	260.357	82.736	177.621	20,88	208.489	20,07	53.717	26,00	-41.813	-3,24	-5.810	-2,18
jun-12	1.386.339	289.160	93.152	196.008	20,86	139.238	11,16	28.803	11,06	73.820	5,62	36.192	14,31
jul-12	1.526.758	321.154	96.930	224.224	21,04	140.419	10,13	31.994	11,06	177.472	13,15	79.199	32,73
ago-12	1.043.794	187.270	58.978	128.292	17,94	-482.964	-31,63	-133.884	-41,69	-17.509	-1,65	-16.360	-8,03
sep-12	1.274.043	245.413	90.421	154.992	19,26	230.249	22,06	58.143	31,05	-119.685	-8,59	-30.790	-11,15
oct-12	1.427.173	283.057	99.870	183.187	19,83	153.130	12,02	37.644	15,34	132.372	10,22	32.688	13,06
nov-12	1.151.771	217.528	67.144	150.384	18,89	-275.402	-19,30	-65.529	-23,15	-66.059	-5,42	-16.090	-6,89
dic-12	1.058.501	173.568	51.253	122.315	16,40	-93.270	-8,10	-43.960	-20,21	-106.964	-9,18	-30.801	-15,07
ene-13	1.101.819	184.920	58.927	125.993	16,78	43.318	4,09	11.352	6,54	59.625	5,72	2.267	1,24
feb-13	949.844	176.198	57.328	118.870	18,55	-151.975	-13,79	-8.722	-4,72	-40.144	-4,05	-19.496	-9,96
mar-13	969.627	180.835	56.961	123.874	18,65	19.783	2,08	4.637	2,63	-85.090	-8,07	-27.933	-13,38
abr-13	1.153.140	207.968	64.411	143.557	18,03	183.513	18,93	27.133	15,00	114.528	11,03	1.328	0,64
may-13	1.283.261	238.137	76.476	161.661	18,56	130.121	11,28	30.169	14,51	36.160	2,90	-22.220	-8,53
jun-13	1.277.255	221.684	76.431	145.253	17,36	-6.006	-0,47	-16.453	-6,91	-109.084	-7,87	-67.476	-23,34
jul-13	1.507.341	239.376	82.844	156.532	15,88	230.086	18,01	17.692	7,98	-19.417	-1,27	-81.778	-25,46
ago-13	1.043.166	164.430	53.129	111.301	15,76	-464.175	-30,79	-74.946	-31,31	-628	-0,06	-22.840	-12,20
sep-13													
oct-13													
nov-13													
dic-13													

Fuente: SEPE y elaboración propia

Contratos de extranjeros en Madrid según sexo y edad

Agosto 2013

Total de extranjeros

Año 2013	Hombres				Mujeres				Total			
	< 25	25 - 54	> 55	Total	< 25	25 - 54	> 55	Total	< 25	25 - 54	> 55	Total
Enero	1.443	11.938	294	13.675	1.408	10.235	430	12.073	2.851	22.173	724	25.748
Febrero	1.329	11.868	298	13.495	1.503	11.045	482	13.030	2.832	22.913	780	26.525
Marzo	1.332	11.163	293	12.788	1.489	10.647	468	12.604	2.821	21.810	761	25.392
Abril	1.430	12.896	314	14.640	1.696	11.230	408	13.334	3.126	24.126	722	27.974
Mayo	1.694	13.185	303	15.182	1.741	10.958	395	13.094	3.435	24.143	698	28.276
Junio	1.839	13.207	330	15.376	1.765	10.795	412	12.972	3.604	24.002	742	28.348
Julio	2.081	14.762	419	17.262	2.096	11.990	440	14.526	4.177	26.752	859	31.788
Agosto	1.392	9.919	276	11.587	1.261	7.881	321	9.463	2.653	17.800	597	21.050
Septiembre												
Octubre												
Noviembre												
Diciembre												
Total	12.540	98.938	2.527	114.005	12.959	84.781	3.356	101.096	25.499	183.719	5.883	215.101

Extranjeros Comunitarios

Año 2013	Hombres				Mujeres				Total			
	< 25	25 - 54	> 55	Total	< 25	25 - 54	> 55	Total	< 25	25 - 54	> 55	Total
Enero	443	3.921	100	4.464	505	3.256	124	3.885	948	7.177	224	8.349
Febrero	398	3.926	99	4.423	509	3.249	138	3.896	907	7.175	237	8.319
Marzo	411	3.570	109	4.090	535	3.018	150	3.703	946	6.588	259	7.793
Abril	452	4.362	105	4.919	615	3.425	135	4.175	1.067	7.787	240	9.094
Mayo	511	4.265	105	4.881	585	3.198	135	3.918	1.096	7.463	240	8.799
Junio	589	4.320	115	5.024	637	3.284	124	4.045	1.226	7.604	239	9.069
Julio	691	4.799	147	5.637	714	3.488	141	4.343	1.405	8.287	288	9.980
Agosto	423	3.129	91	3.643	450	2.175	85	2.710	873	5.304	176	6.353
Septiembre												
Octubre												
Noviembre												
Diciembre												
Total	3.918	32.292	871	37.081	4.550	25.093	1.032	30.675	8.468	57.385	1.903	67.756

Extranjeros Extracomunitarios

Año 2013	Hombres				Mujeres				Total			
	< 25	25 - 54	> 55	Total	< 25	25 - 54	> 55	Total	< 25	25 - 54	> 55	Total
Enero	1.000	8.017	194	9.211	903	6.979	306	8.188	1.903	14.996	500	17.399
Febrero	931	7.942	199	9.072	994	7.796	344	9.134	1.925	15.738	543	18.206
Marzo	921	7.593	184	8.698	954	7.629	318	8.901	1.875	15.222	502	17.599
Abril	978	8.534	209	9.721	1.081	7.805	273	9.159	2.059	16.339	482	18.880
Mayo	1.183	8.920	198	10.301	1.156	7.760	260	9.176	2.339	16.680	458	19.477
Junio	1.250	8.887	215	10.352	1.128	7.511	288	8.927	2.378	16.398	503	19.279
Julio	1.390	9.963	272	11.625	1.382	8.502	299	10.183	2.772	18.465	571	21.808
Agosto	969	6.790	185	7.944	811	5.706	236	6.753	1.780	12.496	421	14.697
Septiembre												
Octubre												
Noviembre												
Diciembre												
Total	8.622	66.646	1.656	76.924	8.409	59.688	2.324	70.421	17.031	126.334	3.980	147.345

Fuente: SEPE y elaboración propia

Contratos a extranjeros en Madrid por ramas de actividad y procedencia						Agosto 2013	
Ramas de actividad CNAE-09	Zona de procedencia						
	Comunitarios		Extracomunitarios		Total extranjeros		
	Absoluto	Peso s/ total com.	Absoluto	Peso s/ total no com.	Absoluto	Peso s/ total extranjeros	
A. Agricultura, ganadería, silvicultura y pesca	89	1,40	66	0,45	155	0,74	
B. Industrias extractivas	3	0,05	2	0,01	5	0,02	
C. Industria manufacturera	231	3,64	322	2,19	553	2,63	
D. Suministro de energía eléctrica, gas, vapor y aire acondicionado	0		2	0,01	2	0,01	
E. Suministro de agua, actividades de saneamiento, gestión de residuos y descontaminación	14	0,22	30	0,20	44	0,21	
F. Construcción	1.338	21,06	1.733	11,79	3.071	14,59	
G. Comercio al por mayor y al por menor; reparación de vehículos de motor y motocicletas	460	7,24	1.363	9,27	1.823	8,66	
H. Transporte y almacenamiento	266	4,19	289	1,97	555	2,64	
I. Hostelería	760	11,96	2.227	15,15	2.987	14,19	
J. Información y comunicaciones	147	2,31	229	1,56	376	1,79	
K. Actividades financieras y de seguros	26	0,41	31	0,21	57	0,27	
L. Actividades inmobiliarias	21	0,33	51	0,35	72	0,34	
M. Actividades profesionales, científicas y técnicas	255	4,01	396	2,69	651	3,09	
N. Actividades administrativas y servicios auxiliares	1.650	25,97	4.595	31,26	6.245	29,67	
O. Administración Pública y defensa; Seguridad Social obligatoria	15	0,24	19	0,13	34	0,16	
P. Educación	205	3,23	100	0,68	305	1,45	
Q. Actividades sanitarias y de servicios sociales	186	2,93	886	6,03	1.072	5,09	
R. Actividades artísticas, recreativas y de entretenimiento	146	2,30	248	1,69	394	1,87	
S. Otros servicios	113	1,78	338	2,30	451	2,14	
T. Actividades de los hogares como empleadores de personal doméstico; actividades de los hogares como productores de bie	419	6,60	1.762	11,99	2.181	10,36	
U. Actividades de organizaciones y organismos extraterritoriales	9	0,14	8	0,05	17	0,08	
SIN DATO	0		0		0		
Total	6.353	100,00	14.697	100,00	21.050	100,00	

Contratos a extranjeros en Madrid por ramas de actividad y sexo						Agosto 2013	
Ramas de actividad CNAE-09	Sexo						
	Hombres		Mujeres		Total extranjeros		
	Absoluto	Peso s/ total hombres	Absoluto	Peso s/ total mujeres	Absoluto	Peso s/ total extranjeros	
A. Agricultura, ganadería, silvicultura y pesca	123	1,06	32	0,34	155	0,74	
B. Industrias extractivas	4	0,03	1	0,01	5	0,02	
C. Industria manufacturera	406	3,50	147	1,55	553	2,63	
D. Suministro de energía eléctrica, gas, vapor y aire acondicionado	2	0,02	0		2	0,01	
E. Suministro de agua, actividades de saneamiento, gestión de residuos y descontaminación	33	0,28	11	0,12	44	0,21	
F. Construcción	3.002	25,91	69	0,73	3.071	14,59	
G. Comercio al por mayor y al por menor; reparación de vehículos de motor y motocicletas	1.050	9,06	773	8,17	1.823	8,66	
H. Transporte y almacenamiento	479	4,13	76	0,80	555	2,64	
I. Hostelería	1.612	13,91	1.375	14,53	2.987	14,19	
J. Información y comunicaciones	262	2,26	114	1,20	376	1,79	
K. Actividades financieras y de seguros	23	0,20	34	0,36	57	0,27	
L. Actividades inmobiliarias	40	0,35	32	0,34	72	0,34	
M. Actividades profesionales, científicas y técnicas	297	2,56	354	3,74	651	3,09	
N. Actividades administrativas y servicios auxiliares	3.084	26,62	3.161	33,40	6.245	29,67	
O. Administración Pública y defensa; Seguridad Social obligatoria	21	0,18	13	0,14	34	0,16	
P. Educación	131	1,13	174	1,84	305	1,45	
Q. Actividades sanitarias y de servicios sociales	181	1,56	891	9,42	1.072	5,09	
R. Actividades artísticas, recreativas y de entretenimiento	272	2,35	122	1,29	394	1,87	
S. Otros servicios	211	1,82	240	2,54	451	2,14	
T. Actividades de los hogares como empleadores de personal doméstico; actividades de los hogares como productores de bie	346	2,99	1.835	19,39	2.181	10,36	
U. Actividades de organizaciones y organismos extraterritoriales	8	0,07	9	0,10	17	0,08	
SIN DATO	0		0		0		
Total	11.587	100,00	9.463	100,00	21.050	100,00	

Fuente: SEPE y elaboración propia

Contratos indefinidos de extranjeros y españoles en Madrid

Madrid	Comunitarios			Extracomunitarios			Españoles		
	Total contratos	Indefinidos	Indefinidos / totales Comunitarios	Total contratos	Indefinidos	Indefinidos / totales No Comunitarios	Total contratos	Indefinidos	Indefinidos / totales Españoles
ene-11	9.720	1.748	17,98	21.363	3.468	16,23	100.514	15.897	15,82
feb-11	9.299	1.520	16,35	19.599	3.358	17,13	92.583	14.999	16,20
mar-11	10.200	1.694	16,61	22.243	4.214	18,95	107.918	17.860	16,55
abr-11	9.316	1.439	15,45	20.444	3.622	17,72	96.915	14.814	15,29
may-11	10.807	1.491	13,80	23.538	3.892	16,53	119.416	17.059	14,29
jun-11	10.947	1.401	12,80	24.286	3.624	14,92	120.572	14.135	11,72
jul-11	11.149	1.368	12,27	25.092	3.396	13,53	125.133	13.774	11,01
ago-11	8.304	1.076	12,96	21.552	2.863	13,28	89.295	9.811	10,99
sep-11	11.671	1.542	13,21	24.612	3.627	14,74	132.714	17.628	13,28
oct-11	10.775	1.394	12,94	22.926	3.412	14,88	131.760	16.118	12,23
nov-11	9.660	1.282	13,27	21.253	3.230	15,20	118.803	14.412	12,13
dic-11	7.624	934	12,25	18.574	2.768	14,90	106.630	11.393	10,68
ene-12	8.222	1.331	16,19	17.581	3.385	19,25	95.217	13.099	13,76
feb-12	9.031	1.732	19,18	19.861	5.290	26,64	95.724	13.722	14,33
mar-12	9.321	1.919	20,59	21.309	5.829	27,35	100.666	17.278	17,16
abr-12	9.384	2.451	26,12	22.097	7.201	32,59	97.324	16.353	16,80
may-12	11.255	3.249	28,87	25.391	8.103	31,91	109.466	16.896	15,43
jun-12	16.621	7.432	44,71	33.276	13.976	42,00	126.441	20.987	16,60
jul-12	19.348	9.665	49,95	46.616	25.294	54,26	139.295	26.790	19,23
ago-12	7.404	1.599	21,60	18.246	4.165	22,83	79.741	9.897	12,41
sep-12	11.477	3.250	28,32	22.550	6.168	27,35	114.329	17.985	15,73
oct-12	13.493	3.811	28,24	24.650	7.120	28,88	131.708	19.113	14,51
nov-12	9.743	2.584	26,52	19.845	5.607	28,25	106.381	14.380	13,52
dic-12	7.771	2.036	26,20	17.032	4.532	26,61	94.415	11.251	11,92
ene-13	8.349	1.896	22,71	17.399	4.803	27,61	98.529	15.260	15,49
feb-13	8.319	1.773	21,31	18.206	5.320	29,22	91.084	13.951	15,32
mar-13	7.793	1.871	24,01	17.599	5.393	30,64	90.455	14.505	16,04
abr-13	9.094	2.066	22,72	18.880	5.325	28,20	103.892	14.625	14,08
may-13	8.799	1.665	18,92	19.477	4.866	24,98	108.012	13.297	12,31
jun-13	9.069	1.536	16,94	19.279	4.506	23,37	117.835	13.070	11,09
jul-13	9.980	1.570	15,73	21.808	4.644	21,29	135.569	14.371	10,60
ago-13	6.353	1.048	16,50	14.697	3.069	20,88	81.021	9.239	11,40
sep-13									
oct-13									
nov-13									
dic-13									

% de contratos indefinidos s/total contratos de españoles y extranjeros en Madrid

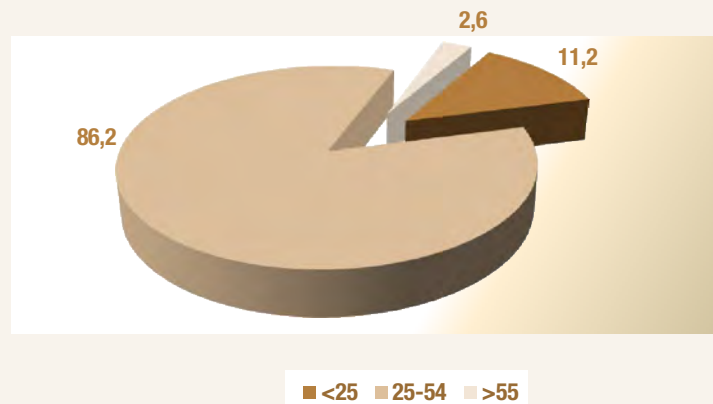


Fuente: SEPE y elaboración propia

Contratos de extranjeros en Madrid por sexo y edad según país de procedencia										Agosto 2013			
País de procedencia	Hombres				Mujeres				Total				
	<25	25-54	>55	Total hombres	<25	25-54	>55	Total mujeres	<25	25-54	>55	Total	
Español	8.521	33.710	2.052	44.283	8.078	27.003	1.657	36.738	16.599	60.713	3.709	81.021	
Comunitarios													
Unión Europea													
Alemania	4	36	1	41	9	31	0	40	13	67	1	81	
Austria	1	1	2	4	5	5	0	10	6	6	2	14	
Bélgica	1	11	0	12	3	6	0	9	4	17	0	21	
Bulgaria	54	263	10	327	29	199	11	239	83	462	21	566	
Chipre	0	2	0	2	0	1	0	1	0	3	0	3	
Croacia	0	1	0	1	0	1	0	1	0	2	0	2	
Dinamarca	0	4	0	4	0	0	0	0	0	4	0	4	
Eslovaquia	1	3	0	4	2	4	0	6	3	7	0	10	
Eslovenia	0	1	0	1	0	3	0	3	0	4	0	4	
Estonia	0	2	0	2	0	1	0	1	0	3	0	3	
Finlandia	1	2	0	3	2	2	0	4	3	4	0	7	
Francia	7	59	2	68	15	80	4	99	22	139	6	167	
Grecia	2	3	0	5	1	5	0	6	3	8	0	11	
Hungría	2	1	0	3	1	7	0	8	3	8	0	11	
Irlanda	26	13	0	39	29	9	0	38	55	22	0	77	
Italia	26	239	9	274	30	136	6	172	56	375	15	446	
Letonia	1	0	0	1	0	3	0	3	1	3	0	4	
Lituania	1	5	0	6	3	6	0	9	4	11	0	15	
Luxemburgo	0	0	0	0	0	0	0	0	0	0	0	0	
Malta	0	0	0	0	0	0	0	0	0	0	0	0	
Países bajos	2	11	1	14	2	11	0	13	4	22	1	27	
Polonia	28	162	7	197	22	142	4	168	50	304	11	365	
Portugal	17	168	2	187	26	77	1	104	43	245	3	291	
Reino Unido	11	61	4	76	12	53	4	69	23	114	8	145	
República Checa	1	4	0	5	1	3	0	4	2	7	0	9	
Rumania	236	2.065	53	2.354	253	1.376	54	1.683	489	3.441	107	4.037	
Suecia	1	7	0	8	3	9	0	12	4	16	0	20	
Total Unión Europea	423	3.124	91	3.638	448	2.170	84	2.702	871	5.294	175	6.340	
Espacio Económ. Europ. + Suiza													
ISLANDIA	0	1	0	1	0	0	0	0	0	1	0	1	
NORUEGA	0	1	0	1	0	3	0	3	0	4	0	4	
SUIZA	0	3	0	3	2	2	1	5	2	5	1	8	
LIECHTENSTEIN	0	0	0	0	0	0	0	0	0	0	0	0	
Total EEE+Suiza	0	5	0	5	2	5	1	8	2	10	1	13	
Total comunitarios	423	3.129	91	3.643	450	2.175	85	2.710	873	5.304	176	6.353	

Contratos de extranjeros en Madrid por sexo y edad según país de procedencia									Agosto 2013			
País de procedencia	Hombres				Mujeres				Total			
	<25	25-54	>55	Total hombres	<25	25-54	>55	Total mujeres	<25	25-54	>55	Total
Extracomunitarios												
Ecuador	166	1.011	38	1.215	160	932	31	1.123	326	1.943	69	2.338
Colombia	142	585	22	749	103	649	30	782	245	1.234	52	1.531
Perú	80	727	33	840	68	669	29	766	148	1.396	62	1.606
Marruecos	107	898	9	1.014	71	312	7	390	178	1.210	16	1.404
China	115	511	17	643	100	273	5	378	215	784	22	1.021
República Dominicana	77	396	10	483	83	450	8	541	160	846	18	1.024
Bolivia	28	426	7	461	35	509	30	574	63	935	37	1.035
Ucrania	11	181	4	196	24	223	21	268	35	404	25	464
Argentina	22	152	7	181	6	106	7	119	28	258	14	300
Filipinas	7	103	6	116	10	131	6		17	234	12	263
Resto Países extracomunitarios	214	1.800	32	2.046	151	1.452	62	1.812	365	3.252	94	3.711
Total Extracomunitarios	969	6.790	185	7.944	811	5.706	236	6.753	1.780	12.496	421	14.697
Total extranjeros	1.392	9.919	276	11.587	1.261	7.881	321	9.463	2.653	17.800	597	21.050

Contratos extranjeros en Madrid por edad Agosto 2013



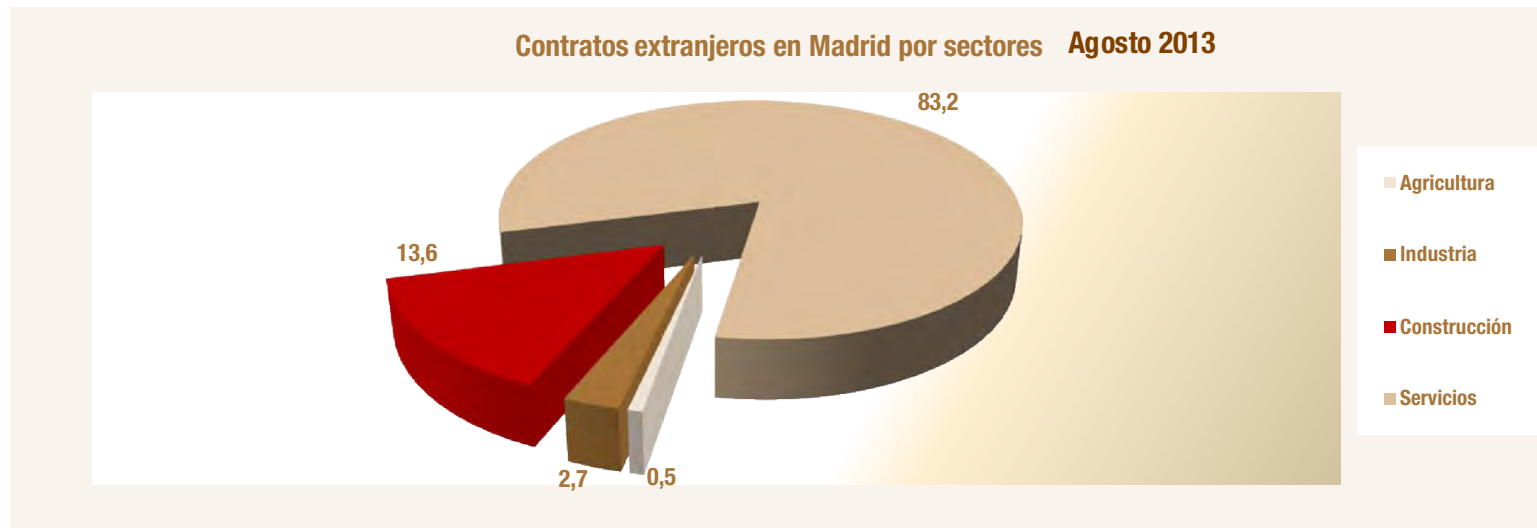
Contratos extranjeros en Madrid por género Agosto 2013



Fuentes: SEPE y elaboración propia

Contratos de extranjeros en Madrid por sectores según país de procedencia					Agosto 2013
Pais de procedencia	Agricultura	Industria	Construcción	Servicios	Total sectores
Español	262	3.210	6.133	71.416	81.021
Comunitarios					
Unión Europea					
Alemania	0	2	0	79	81
Austria	0	0	0	14	14
Bélgica	0	0	0	21	21
Bulgaria	1	21	82	462	566
Chipre	0	1	1	1	3
Croacia	0	0	0	2	2
Dinamarca	0	0	0	4	4
Eslovaquia	0	0	0	10	10
Eslovenia	0	0	0	4	4
Estonia	0	0	0	3	3
Finlandia	0	0	0	7	7
Francia	0	5	0	162	167
Grecia	0	0	1	10	11
Hungría	0	0	1	10	11
Irlanda	0	0	0	77	77
Italia	0	9	17	420	446
Letonia	0	0	0	4	4
Lituania	0	0	0	15	15
Luxemburgo	0	0	0	0	0
Malta	0	0	0	0	0
Países bajos	0	1	1	25	27
Polonia	0	19	118	228	365
Portugal	11	21	38	221	291
Reino Unido	1	3	0	141	145
República Checa	0	0	1	8	9
Rumania	76	164	1.078	2.719	4.037
Suecia	0	1	0	19	20
Total Unión Europea	89	247	1.338	4.666	6.340
Espacio Económ. Europ. + Suiza					
ISLANDIA	0	0	0	1	1
NORUEGA	0	0	0	4	4
SUIZA	0	1	0	7	8
LIECHTENSTEIN	0	0	0	0	0
Total EEE+Suiza	0	1	0	12	13
Total Comunitarios	89	248	1.338	4.678	6.353

Contratos de extranjeros en Madrid por sectores según país de procedencia					Agosto 2013
País de procedencia	Agricultura	Industria	Construcción	Servicios	Total sectores
Extracomunitarios					
Ecuador	4	37	468	1.829	2.338
Colombia	1	23	91	1.416	1.531
Perú	0	26	183	1.397	1.606
Marruecos	28	42	269	1.065	1.404
China	0	115	19	887	1.021
República Dominicana	3	7	72	942	1.024
Bolivia	2	11	161	861	1.035
Ucrania	3	14	115	332	464
Argentina	0	9	25	266	300
Filipinas	0	0	0	263	263
Resto Países Extracomunitarios	25	72	330	3.284	3.711
Total Extracomunitarios	66	356	1.733	12.542	14.697
Total extranjeros	155	604	3.071	17.220	21.050



Fuentes: SEPE y elaboración propia

Parados extranjeros frente a total de parados. Variaciones. Serie Madrid

Madrid	Total parados	Parados extranjeros			Peso extr. s/ Total	Variaciones mensuales				Variaciones anuales			
		Total	Comunitarios	Extra-comunitarios		Total		Extranjeros		Total		Extranjeros	
						Absoluta	Tasa	Absoluta	Tasa	Absoluta	Tasa	Absoluta	Tasa
ene-11	472.468	100.873	30.959	69.914	21,35	10.540	2,28	1.158	1,16	7.016	1,51	85	0,08
feb-11	478.170	101.993	31.324	70.669	21,33	5.702	1,21	1.120	1,11	3.814	0,80	-2.151	-2,07
mar-11	482.025	103.436	31.837	71.599	21,46	3.855	0,81	1.443	1,41	2.003	0,42	-2.708	-2,55
abr-11	479.070	103.123	31.431	71.692	21,53	-2.955	-0,61	-313	-0,30	-2.174	-0,45	-2.453	-2,32
may-11	475.876	100.931	30.720	70.211	21,21	-3.194	-0,67	-2.192	-2,13	1.215	0,26	-2.192	-2,13
jun-11	469.511	98.110	30.020	68.090	20,90	-6.365	-1,34	-2.821	-2,79	-1.402	-0,30	-2.707	-2,69
jul-11	469.957	95.781	30.016	65.765	20,38	446	0,09	-2.329	-2,37	7.237	1,56	-2.230	-2,28
ago-11	474.997	94.472	29.567	64.905	19,89	5.040	1,07	-1.309	-1,37	6.388	1,36	-2.993	-3,07
sep-11	485.206	96.534	29.680	66.854	19,90	10.209	2,15	2.062	2,18	13.563	2,88	-1.484	-1,51
oct-11	497.025	99.940	30.329	69.611	20,11	11.819	2,44	3.406	3,53	25.637	5,44	342	0,34
nov-11	493.012	101.410	30.962	70.448	20,57	-4.013	-0,81	1.470	1,47	23.933	5,10	1.248	1,25
dic-11	488.709	101.369	31.439	69.930	20,74	-4.303	-0,87	-41	-0,04	26.781	5,80	1.654	1,66
ene-12	511.465	104.621	32.250	72.371	20,46	22.756	4,66	3.252	3,21	38.997	8,25	3.748	3,72
feb-12	526.374	107.470	33.052	74.418	20,42	14.909	2,91	2.849	2,72	48.204	10,08	5.477	5,37
mar-12	530.875	107.577	33.074	74.503	20,26	4.501	0,86	107	0,10	48.850	10,13	4.141	4,00
abr-12	531.317	105.871	32.701	73.170	19,93	442	0,08	-1.706	-1,59	52.247	10,91	2.748	2,66
may-12	529.740	103.456	32.159	71.297	19,53	-1.577	-0,30	-2.415	-2,28	53.864	11,32	2.525	2,50
jun-12	521.246	100.083	31.381	68.702	19,20	-8.494	-1,60	-3.373	-3,26	51.735	11,02	1.973	2,01
jul-12	522.421	97.213	31.067	66.146	18,61	1.175	0,23	-2.870	-2,87	52.464	11,16	1.432	1,50
ago-12	527.261	95.733	31.008	64.725	18,16	4.840	0,93	-1.480	-1,52	52.264	11,00	1.261	1,33
sep-12	536.457	96.477	31.016	65.461	17,98	9.196	1,74	744	0,78	51.251	10,56	-57	-0,06
oct-12	549.354	98.268	31.385	66.883	17,89	12.897	2,40	1.791	1,86	52.329	10,53	-1.672	-1,67
nov-12	553.762	98.835	31.662	67.173	17,85	4.408	0,80	567	0,58	60.750	12,32	-2.575	-2,54
dic-12	544.484	97.066	31.527	65.539	17,83	-9.278	-1,68	-1.769	-1,79	55.775	11,41	-4.303	-4,24
ene-13	561.919	98.955	32.058	66.897	17,61	17.435	3,20	1.889	1,95	50.454	9,86	-5.666	-5,42
feb-13	570.039	100.425	32.343	68.082	17,62	8.120	1,45	1.470	1,49	43.665	8,30	-7.045	-6,56
mar-13	571.751	100.768	32.303	68.465	17,62	1.712	0,30	343	0,34	40.876	7,70	-6.809	-6,33
abr-13	569.030	99.465	31.825	67.640	17,48	-2.721	-0,48	-1.303	-1,29	37.713	7,10	-6.406	-6,05
may-13	560.560	96.842	31.117	65.725	17,28	-8.470	-1,49	-2.623	-2,64	30.820	5,82	-6.614	-6,39
jun-13	545.844	93.852	30.372	63.480	17,19	-14.716	-2,63	-2.990	-3,09	24.598	4,72	-6.231	-6,23
jul-13	542.400	90.972	30.068	60.904	16,77	-3.444	-0,63	-2.880	-3,07	19.979	3,82	-6.241	-6,42
ago-13	543.905	89.054	29.823	59.231	16,37	1.505	0,28	-1.918	-2,11	16.644	3,16	-6.679	-6,98
sep-13													
oct-13													
nov-13													
dic-13													

Fuente: SEPE y elaboración propia

Parados extranjeros frente a total de parados. Variaciones. Serie España

España	Total parados	Parados extranjeros			Peso extr. s/ Total	Variaciones mensuales				Variaciones anuales			
		Total	Comunitarios	Extra-comunitarios		Total		Extranjeros		Total		Extranjeros	
						Absoluta	Tasa	Absoluta	Tasa	Absoluta	Tasa	Absoluta	Tasa
ene-11	4.231.003	619.276	200.489	418.787	14,64	130.930	3,19	13.438	2,22	182.510	4,51	34.823	5,96
feb-11	4.299.263	631.366	202.658	428.708	14,69	68.260	1,61	12.090	1,95	168.638	4,08	27.647	4,58
mar-11	4.333.669	642.893	204.790	438.103	14,83	34.406	0,80	11.527	1,83	167.056	4,01	26.573	4,31
abr-11	4.269.360	631.177	198.621	432.556	14,78	-64.309	-1,48	-11.716	-1,82	126.935	3,06	18.258	2,98
may-11	4.189.659	613.547	192.348	421.199	14,64	-79.701	-1,87	-17.630	-2,79	123.457	3,04	16.661	2,79
jun-11	4.121.801	602.794	189.621	413.173	14,62	-67.858	-1,62	-10.753	-1,75	139.433	3,50	18.867	3,23
jul-11	4.079.742	593.149	189.425	403.724	14,54	-42.059	-1,02	-9.645	-1,60	171.164	4,38	23.534	4,13
ago-11	4.130.927	584.605	186.493	398.112	14,15	51.185	1,25	-8.544	-1,44	161.266	4,06	15.746	2,77
sep-11	4.226.744	591.114	184.823	406.291	13,99	95.817	2,32	6.509	1,11	208.981	5,20	17.904	3,12
oct-11	4.360.926	615.765	192.362	423.403	14,12	134.182	3,17	24.651	4,17	274.950	6,73	22.699	3,83
nov-11	4.420.462	625.429	197.477	427.952	14,15	59.536	1,37	9.664	1,57	310.168	7,55	19.103	3,15
dic-11	4.422.359	625.903	198.997	426.906	14,15	1.897	0,04	474	0,08	322.286	7,86	20.065	3,31
ene-12	4.599.829	641.028	202.234	438.794	13,94	177.470	4,01	15.125	2,42	368.826	8,72	21.752	3,51
feb-12	4.712.098	655.587	204.957	450.630	13,91	112.269	2,44	14.559	2,27	412.835	9,60	24.221	3,84
mar-12	4.750.867	655.249	203.423	451.826	13,79	38.769	0,82	-338	-0,05	417.198	9,63	12.356	1,92
abr-12	4.744.235	645.064	199.325	445.739	13,60	-6.632	-0,14	-10.185	-1,55	474.875	11,12	13.887	2,20
may-12	4.714.122	626.397	192.758	433.639	13,29	-30.113	-0,63	-18.667	-2,89	524.463	12,52	12.850	2,09
jun-12	4.615.269	609.498	187.964	421.534	13,21	-98.853	-2,10	-16.899	-2,70	493.468	11,97	6.704	1,11
jul-12	4.587.455	594.756	185.641	409.115	12,96	-27.814	-0,60	-14.742	-2,42	507.713	12,44	1.607	0,27
ago-12	4.625.634	585.164	184.666	400.498	12,65	38.179	0,83	-9.592	-1,61	494.707	11,98	559	0,10
sep-12	4.705.279	588.069	183.402	404.667	12,50	79.645	1,72	2.905	0,50	478.535	11,32	-3.045	-0,52
oct-12	4.833.521	605.959	189.554	416.405	12,54	128.242	2,73	17.890	3,04	472.595	10,84	-9.806	-1,59
nov-12	4.907.817	616.416	194.117	422.299	12,56	74.296	1,54	10.457	1,73	487.355	11,02	-9.013	-1,44
dic-12	4.848.723	612.050	194.276	417.774	12,62	-59.094	-1,20	-4.366	-0,71	426.364	9,64	-13.853	-2,21
ene-13	4.980.778	622.479	195.915	426.564	12,50	132.055	2,72	10.429	1,70	380.949	8,28	-18.549	-2,89
feb-13	5.040.222	628.070	196.154	431.916	12,46	59.444	1,19	5.591	0,90	328.124	6,96	-27.517	-4,20
mar-13	5.035.243	624.383	194.052	430.331	12,40	-4.979	-0,10	-3.687	-0,59	284.376	5,99	-30.866	-4,71
abr-13	4.989.193	612.587	189.700	422.887	12,28	-46.050	-0,91	-11.796	-1,89	244.958	5,16	-32.477	-5,03
may-13	4.890.928	589.111	182.539	406.572	12,04	-98.265	-1,97	-23.476	-3,83	176.806	3,75	-37.286	-5,95
jun-13	4.763.680	574.239	178.584	395.655	12,05	-127.248	-2,60	-14.872	-2,52	148.411	3,22	-35.259	-5,78
jul-13	4.698.814	558.715	175.946	382.769	11,89	-64.866	-1,36	-15.524	-2,70	111.359	2,43	-36.041	-6,06
ago-13	4.698.783	547.469	175.902	371.567	11,65	-31	0,00	-11.246	-2,01	73.149	1,58	-37.695	-6,44
sep-13													
oct-13													
nov-13													
dic-13													

Fuente: SEPE y elaboración propia

Parados extranjeros en Madrid según sexo y edad

Agosto 2013

Total de extranjeros

Año 2013	Hombres				Mujeres				Total			
	< 25	25 - 54	> 55	Total	< 25	25 - 54	> 55	Total	< 25	25 - 54	> 55	Total
Enero	3.248	51.222	5.240	59.710	2.882	33.657	2.706	39.245	6.130	84.879	7.946	98.955
Febrero	3.394	51.648	5.312	60.354	3.006	34.258	2.807	40.071	6.400	85.906	8.119	100.425
Marzo	3.468	51.764	5.383	60.615	3.016	34.310	2.827	40.153	6.484	86.074	8.210	100.768
Abril	3.446	50.642	5.395	59.483	2.983	34.148	2.851	39.982	6.429	84.790	8.246	99.465
Mayo	3.262	49.061	5.353	57.676	2.869	33.463	2.834	39.166	6.131	82.524	8.187	96.842
Junio	3.033	47.146	5.318	55.497	2.728	32.817	2.810	38.355	5.761	79.963	8.128	93.852
Julio	2.863	45.429	5.280	53.572	2.620	32.005	2.775	37.400	5.483	77.434	8.055	90.972
Agosto	2.707	44.400	5.256	52.363	2.497	31.449	2.745	36.691	5.204	75.849	8.001	89.054
Septiembre												
Octubre												
Noviembre												
Diciembre												
Total	25.421	391.312	42.537	459.270	22.601	266.107	22.355	311.063	48.022	657.419	64.892	770.333

Extranjeros Comunitarios

Año 2013	Hombres				Mujeres				Total			
	< 25	25 - 54	> 55	Total	< 25	25 - 54	> 55	Total	< 25	25 - 54	> 55	Total
Enero	854	16.361	2.160	19.375	844	10.809	1.030	12.683	1.698	27.170	3.190	32.058
Febrero	867	16.405	2.196	19.468	870	10.934	1.071	12.875	1.737	27.339	3.267	32.343
Marzo	864	16.382	2.230	19.476	847	10.890	1.090	12.827	1.711	27.272	3.320	32.303
Abril	838	16.004	2.275	19.117	783	10.825	1.100	12.708	1.621	26.829	3.375	31.825
Mayo	780	15.584	2.280	18.644	749	10.626	1.098	12.473	1.529	26.210	3.378	31.117
Junio	705	15.117	2.274	18.096	672	10.511	1.093	12.276	1.377	25.628	3.367	30.372
Julio	649	14.805	2.283	17.737	660	10.567	1.104	12.331	1.309	25.372	3.387	30.068
Agosto	617	14.594	2.286	17.497	648	10.563	1.115	12.326	1.265	25.157	3.401	29.823
Septiembre												
Octubre												
Noviembre												
Diciembre												
Total	6.174	125.252	17.984	149.410	6.073	85.725	8.701	100.499	12.247	210.977	26.685	249.909

Extranjeros Extracomunitarios

Año 2013	Hombres				Mujeres				Total			
	< 25	25 - 54	> 55	Total	< 25	25 - 54	> 55	Total	< 25	25 - 54	> 55	Total
Enero	2.394	34.861	3.080	40.335	2.038	22.848	1.676	26.562	4.432	57.709	4.756	66.897
Febrero	2.527	35.243	3.116	40.886	2.136	23.324	1.736	27.196	4.663	58.567	4.852	68.082
Marzo	2.604	35.382	3.153	41.139	2.169	23.420	1.737	27.326	4.773	58.802	4.890	68.465
Abril	2.608	34.638	3.120	40.366	2.200	23.323	1.751	27.274	4.808	57.961	4.871	67.640
Mayo	2.482	33.477	3.073	39.032	2.120	22.837	1.736	26.693	4.602	56.314	4.809	65.725
Junio	2.328	32.029	3.044	37.401	2.056	22.306	1.717	26.079	4.384	54.335	4.761	63.480
Julio	2.214	30.624	2.997	35.835	1.960	21.438	1.671	25.069	4.174	52.062	4.668	60.904
Agosto	2.090	29.806	2.970	34.866	1.849	20.886	1.630	24.365	3.939	50.692	4.600	59.231
Septiembre												
Octubre												
Noviembre												
Diciembre												
Total	19.247	266.060	24.553	309.860	16.528	180.382	13.654	210.564	35.775	446.442	38.207	520.424

Fuente: SEPE y elaboración propia

Parados extranjeros en Madrid por ramas de actividad y procedencia

Agosto 2013

Ramas de actividad CNAE-09	Zona de procedencia					
	Comunitarios		Extracomunitarios		Total extranjeros	
	Absoluto	Peso s/ total com.	Absoluto	Peso s/ total no com.	Absoluto	Peso s/ total extranjeros
A. Agricultura, ganadería, silvicultura y pesca	439	1,47	1.036	1,75	1.475	1,66
B. Industrias extractivas	31	0,10	39	0,07	70	0,08
C. Industria manufacturera	2.168	7,27	2.534	4,28	4.702	5,28
D. Suministro de energía eléctrica, gas, vapor y aire acondicionado	10	0,03	6	0,01	16	0,02
E. Suministro de agua, actividades de saneamiento, gestión de residuos y descontaminación	151	0,51	368	0,62	519	0,58
F. Construcción	7.559	25,35	13.341	22,52	20.900	23,47
G. Comercio al por mayor y al por menor; reparación de vehículos de motor y motocicletas	2.900	9,72	5.882	9,93	8.782	9,86
H. Transporte y almacenamiento	1.414	4,74	1.874	3,16	3.288	3,69
I. Hostelería	3.293	11,04	8.183	13,82	11.476	12,89
J. Información y comunicaciones	487	1,63	1.013	1,71	1.500	1,68
K. Actividades financieras y de seguros	156	0,52	150	0,25	306	0,34
L. Actividades inmobiliarias	143	0,48	196	0,33	339	0,38
M. Actividades profesionales, científicas y técnicas	3.598	12,06	5.484	9,26	9.082	10,20
N. Actividades administrativas y servicios auxiliares	3.363	11,28	8.555	14,44	11.918	13,38
O. Administración Pública y defensa; Seguridad Social obligatoria	266	0,89	538	0,91	804	0,90
P. Educación	690	2,31	560	0,95	1.250	1,40
Q. Actividades sanitarias y de servicios sociales	552	1,85	1.512	2,55	2.064	2,32
R. Actividades artísticas, recreativas y de entretenimiento	346	1,16	597	1,01	943	1,06
S. Otros servicios	616	2,07	1.619	2,73	2.235	2,51
T. Actividades de los hogares como empleadores de personal doméstico; actividades de los hogares como productores de bienes	428	1,44	1.743	2,94	2.171	2,44
U. Actividades de organizaciones y organismos extraterritoriales	21	0,07	25	0,04	46	0,05
SIN DATO	0		0		0	
X. Sin empleo anterior	1.192	4,00	3.976	6,71	5.168	5,80
Total	29.823	100,00	59.231	100,00	89.054	100,00

Parados extranjeros en Madrid por ramas de actividad y sexo

Agosto 2013

Ramas de actividad CNAE-09	Sexo					
	Hombres		Mujeres		Total extranjeros	
	Absoluto	Peso s/ total hombres	Absoluto	Peso s/ total mujeres	Absoluto	Peso s/ total extranjeros
A. Agricultura, ganadería, silvicultura y pesca	1.191	2,27	284	0,77	1.475	1,66
B. Industrias extractivas	49	0,09	21	0,06	70	0,08
C. Industria manufacturera	3.249	6,20	1.453	3,96	4.702	5,28
D. Suministro de energía eléctrica, gas, vapor y aire acondicionado	10	0,02	6	0,02	16	0,02
E. Suministro de agua, actividades de saneamiento, gestión de residuos y descontaminación	338	0,65	181	0,49	519	0,58
F. Construcción	19.909	38,02	991	2,70	20.900	23,47
G. Comercio al por mayor y al por menor; reparación de vehículos de motor y motocicletas	4.604	8,79	4.178	11,39	8.782	9,86
H. Transporte y almacenamiento	2.492	4,76	796	2,17	3.288	3,69
I. Hostelería	4.618	8,82	6.858	18,69	11.476	12,89
J. Información y comunicaciones	874	1,67	626	1,71	1.500	1,68
K. Actividades financieras y de seguros	129	0,25	177	0,48	306	0,34
L. Actividades inmobiliarias	182	0,35	157	0,43	339	0,38
M. Actividades profesionales, científicas y técnicas	4.097	7,82	4.985	13,59	9.082	10,20
N. Actividades administrativas y servicios auxiliares	5.845	11,16	6.073	16,55	11.918	13,38
O. Administración Pública y defensa; Seguridad Social obligatoria	498	0,95	306	0,83	804	0,90
P. Educación	435	0,83	815	2,22	1.250	1,40
Q. Actividades sanitarias y de servicios sociales	349	0,67	1.715	4,67	2.064	2,32
R. Actividades artísticas, recreativas y de entretenimiento	551	1,05	392	1,07	943	1,06
S. Otros servicios	872	1,67	1.363	3,71	2.235	2,51
T. Actividades de los hogares como empleadores de personal doméstico; actividades de los hogares como productores de bienes	453	0,87	1.718	4,68	2.171	2,44
U. Actividades de organizaciones y organismos extraterritoriales	23	0,04	23	0,06	46	0,05
SIN DATO	0		0		0	
X. Sin empleo anterior	1.595	3,05	3.573	9,74	5.168	5,80
Total	52.363	100,00	36.691	100,00	89.054	100,00

Fuente: SEPE y elaboración propia

Paro registrado de extranjeros por localidades, sexo, edad y sector de actividad económica

Agosto 2013

Localidades	Total	Sexo y edad								Sectores				
		Hombres				Mujeres				Agric.	Indust.	Constr.	Servic.	S/E Anterior
		<25	25-54	>55	Total	<25	25-54	>55	Total					
La Acebeda														
Ajalvir	27	1	7	1	9		18		18	1	3	2	20	1
Alameda del Valle														
El Álamo	22		7	3	10		12		12			5	17	
Alcalá de Henares	2.545	51	1.233	225	1.509	66	877	93	1.036	22	307	756	1.341	119
Alcobendas	231	1	104	18	123	4	93	11	108	3	21	37	162	8
Alcorcón	667	15	336	35	386	14	248	19	281	7	49	171	413	27
Aldea del Fresno	7		5		5		2		2	1	1		5	
Algete	79		39	7	46	1	29	3	33		9	12	57	1
Alpedrete	88	3	38	7	48	2	31	7	40	1	5	9	70	3
Ambite	3			1	1		2		2			1	2	
Anchuelo	10		4		4		6		6	1	3	3	3	
Aranjuez	368	8	159	21	188	7	165	8	180	5	45	68	241	9
Arganda del Rey	1.497	34	753	152	939	28	497	33	558	32	301	494	612	58
Arroyomolinos	54	2	25	2	29	3	22		25		3	13	38	
El Atazar														
Batrés	2		1		1		1		1				1	1
Becerril de la Sierra	22		11		11		9	2	11		1	5	16	
Belmonte de Tajo	8		6		6		2		2		2	1	5	
Berzosa del Lozoya	2	1	1		2						1			1
El Berrueco	11		5	2	7		3	1	4			2	8	1
Boadilla del Monte	74	1	31	3	35	3	33	3	39	1	4	6	62	1
El Boalo	44		19	3	22	1	19	2	22	1	3	11	28	1
Braojos	2		2		2							2		
Brea de Tajo	1		1		1							1		
Brunete	104	5	57	8	70	1	29	4	34	1	8	21	71	3
Buitrago del Lozoya	43	2	20	2	24	3	11	5	19	2	2	10	26	3
Bustarviejo	12		6		6	1	4	1	6	1		2	9	
Cabanillas de la Sierra	2			1	1		1		1			1	1	
La Cabrera	38	2	18	2	22		15	1	16		4	12	20	2

Localidades	Total	Sexo y edad								Sectores				
		Hombres				Mujeres				Agric.	Indust.	Constr.	Servic.	S/E Anterior
		<25	25-54	>55	Total	<25	25-54	>55	Total					
Cadalso de los Vidrios	33	1	14	2	17	1	15		16	1	2	11	18	1
Camarma de Esteruelas	36	2	21	1	24		10	2	12		5	8	21	2
Campo Real	106		49	5	54	1	51		52	2	24	23	53	4
Canencia	4		1	1	2		2		2			1	3	
Carabaña	41		19	3	22		17	2	19	3	4	7	26	1
Casarrubuelos	18		12		12		5	1	6			8	9	1
Cenicientos	10	1	5	1	7	1	2		3		2	1	7	
Cercedilla	25	1	7	4	12		11	2	13		5	2	17	1
Cervera de Buitrago	5		4		4		1		1			1	4	
Ciempozuelos	226	4	102	12	118	6	93	9	108	2	33	43	142	6
Cobeña	50	1	21	3	25		23	2	25		13	6	28	3
Colmenar del Arroyo	12		10		10	1	1		2	1		2	8	1
Colmenar de Oreja	64	4	31	3	38	2	23	1	26	3	8	22	29	2
Colmenarejo	30	1	14	1	16	1	11	2	14			7	21	2
Colmenar Viejo	236	13	111	22	146	10	73	7	90	2	11	70	143	10
Collado Mediano	66	2	31	2	35	3	24	4	31		3	14	43	6
Collado Villalba	498	14	220	53	287	13	164	34	211	5	23	89	354	27
Corpa	6		3		3		3		3				5	1
Coslada	1.096	17	631	139	787	11	265	33	309	10	51	470	549	16
Cubas de la Sagra	22		8	4	12	2	6	2	10		4	2	14	2
Chapinería	12	1	7		8	1			4		1	2	9	
Chinchón	37		21		21	1	14	1	16	7	2	8	20	
Daganzo de Arriba	35	2	17	1	20	2	12	1	15		7	3	22	3
El Escorial	41		26	2	28		12	1	13	2	1	4	33	1
Estremera	30	2	17		19		9	2	11	3	1	13	9	4
Fresnedillas	33		12	2	14	3	11	5	19		2	8	22	1
Fresno de Torote	9		3	2	5		4		4		3	2	4	
Fuenlabrada	628	15	303	32	350	22	235	21	278	4	62	158	378	26
Fuente el Saz de Jarama	41		22	2	24	2	13	2	17		5	9	25	2
Fuentidueña de Tajo	19	1	7	2	10	1	7	1	9	4		4	11	

Localidades	Total	Sexo y edad								Sector				
		Hombres				Mujeres				Agric.	Indust.	Constr.	Servic.	S/E Anterior
		<25	25-54	>55	Total	<25	25-54	>55	Total					
Galapagar	157	2	73	19	94	3	57	3	63	11	4	33	105	4
Garganta de los Montes	3	1		2	3							1	2	
Gargantilla del Lozoya	2		1		1			1	1			1	1	
Gascones	1						1		1				1	
Getafe	945	27	452	68	547	23	333	42	398	11	74	244	561	55
Griñón	13		4		4	1	7	1	9		2	1	10	
Guadalix de la Sierra	34		14	4	18	1	14	1	16		1	8	23	2
Guadarrama	62	5	33	1	39	3	17	3	23	1	1	13	45	2
La Hiruela														
Horcajo de la Sierra														
Horcajuelo de la Sierra														
Hoyo de Manzanares	13	1	5	2	8	1	4		5		1		11	1
Humanes de Madrid	93	2	45	4	51	1	36	5	42	1	20	23	46	3
Leganés	655	11	314	53	378	25	227	25	277	7	34	191	384	39
Loeches	47	1	22		23	1	22	1	24	1	11	13	22	
Lozoya	17		8	1	9		7	1	8			5	11	1
Madarcos	1		1		1								1	
Madrid	10.271	178	4.995	809	5.982	201	3.636	452	4.289	132	464	2.323	6.966	386
Majadahonda	108		47	3	50	2	50	6	58		5	13	86	4
Manzanares el Real	38	1	14	5	20		15	3	18			6	30	2
Meco	121	4	59	8	71	4	44	2	50	1	13	35	68	4
Mejorada del Campo	215	6	102	11	119	7	83	6	96	1	24	49	139	2
Miraflores de la Sierra	50		21	5	26	2	21	1	24		1	10	39	
El Molar	126	3	56	9	68	2	51	5	58	15	8	22	79	2
Los Molinos	17		11	1	12		5		5			3	14	
Montejo de la Sierra	1					1			1				1	
Moraleja de Enmedio	11	2	5	2	9		2		2		2	1	7	1
Moralzarzal	77		36	12	48	2	20	7	29	3	8	15	45	6
Morata de Tajuña	60	1	28	7	36		22	2	24	2	7	21	29	1
Móstoles	973	26	495	76	597	25	322	29	376	16	89	316	492	60

Localidades	Total	Sexo y edad								Sectores				
		Hombres				Mujeres				Agric.	Indust.	Constr.	Servic.	S/E Anterior
		<25	25-54	>55	Total	<25	25-54	>55	Total					
Navacerrada	17		7	2	9		6	2	8			3	12	2
Navalafuente	4		2		2	1	1		2				4	
Navalagamella	18	2	8	2	12	1	5		6			5	13	
Navalcarnero	98	1	48	8	57	4	36	1	41	5	7	23	55	8
Navarredonda														
Navas del Rey	13		8	1	9		4		4		1	3	9	
Nuevo Baztán	67		28	9	37	2	28		30	2	8	17	37	3
Olmeda de las Fuentes	4		3	1	4								4	
Orusco	21	2	12	1	15		6		6	1	2	7	10	1
Paracuellos de Jarama	116	1	66	5	72	1	42	1	44		8	35	72	1
Parla	891	28	462	56	546	20	301	24	345	8	84	292	422	85
Patones	3		2		2		1		1				3	
Pedrezuela	43		27	1	28		15		15	1	2	10	29	1
Pelayos de la Presa	16		8	2	10		6		6		1	3	11	1
Perales de Tajuña	42		21	2	23	2	17		19	1	5	14	22	
Pezuela de las Torres	10		4	2	6	1	2	1	4		1	4	5	
Pinilla del Valle	4		2		2		2		2				4	
Pinto	201	3	93	10	106	4	79	12	95	1	23	47	117	13
Piñuécar														
Pozuelo de Alarcón	159	3	71	20	94	3	55	7	65	1	8	31	114	5
Pozuelo del Rey	7		4		4		2	1	3			1	6	
Prádena del Rincón	1		1		1								1	
Puebla de la Sierra														
Quijorna	20	1	11	1	13		7		7		1	1	18	
Rascafría	40		29		29		11		11	1	2	17	18	2
Redueña	3	1	1		2		1		1		1	1	1	
Ribatejada	7	1	2	1	4		3		3	1	1	1	4	
Rivas-Vaciamadrid	436	9	227	27	263	3	152	18	173	7	28	111	280	10
Robledillo de la Jara	3		1		1	1	1		2				2	1
Robledo de Chavela	23	1	7	1	9		11	3	14		1	5	16	1

Localidades	Total	Sexo y edad								Sectores					
		Hombres				Mujeres				Agric.	Indust.	Constr.	Servic.	S/E Anterior	
		<25	25-54	>55	Total	<25	25-54	>55	Total						
Robregordo	1														1
Las Rozas de Madrid	202	2	88	12	102	2	90	8	100	1	11	26	160	4	
Rozas de Puerto Real	4		3		3		1		1				4		
San Agustín de Guadalix	102	1	52	5	58	5	33	6	44	1	8	7	84	2	
San Fernando de Henares	428	16	240	29	285	9	123	11	143	5	36	148	233	6	
San Lorenzo del Escorial	47	1	18	2	21		25	1	26		1	2	42	2	
San Martín de la Vega	326	8	165	20	193	5	121	7	133	6	23	99	183	15	
San Martín de Valdeiglesias	17		8		8		8	1	9			4	13		
San Sebastián de los Reyes	184	3	93	5	101		78	5	83	4	8	25	142	5	
Santa María de la Alameda	5	1	2	1	4		1		1			1	4		
Santorcaz	7	1	3	1	5		1	1	2	1	1	1	3	1	
Los Santos de la Humosa	12	1	5		6		6		6			3	8	1	
La Serna del Monte	1						1		1				1		
Serranillos del Valle	8		2		2		6		6			2	5	1	
Sevilla la Nueva	59	1	25	2	28	2	25	4	31		3	11	40	5	
Somosierra															
Soto del Real	23		14	1	15		8		8	1		8	14		
Talamanca de Jarama	24		14		14		9	1	10	1	1	5	17		
Tielmes	71	2	33	4	39	1	28	3	32	3	17	9	41	1	
Titulcia	5		1		1	1	3		4				5		
Torrejón de Ardoz	999	25	520	72	617	18	333	31	382	12	99	302	566	20	
Torrejón de la Calzada	15	1	5		6	1	8		9	1		2	12		
Torrejón de Velasco	8		4		4		4		4		2		6		
Torrelaguna	47	1	24	2	27		20		20		7	9	30	1	
Torrelodones	40		10	3	13		25	2	27	1		6	30	3	
Torremocha de Jarama	2		2		2								2		
Torres de la Alameda	51		22	6	28	1	19	3	23		7	16	24	4	
Valdaracete	4		2		2		2		2	2			2		
Valdeavero	15	1	9	1	11		4		4	1	6	3	5		
Valdelaguna	5		1	1	2		3		3			1	4		

Localidades	Total	Sexo y edad								Sectores				
		Hombres				Mujeres				Agric.	Indust.	Constr.	Servic.	S/E Anterior
		<25	25-54	>55	Total	<25	25-54	>55	Total					
Valdemanco	11		6		6	1	4		5			7	4	
Valdemaqueda	3						2	1	3				3	
Valdemorillo	44		19	2	21	1	21	1	23	2	3	3	34	2
Valdemoro	460	5	199	26	230	14	203	13	230	2	66	82	294	16
Valdeolmos	20		7	3	10	3	7		10		2	4	13	1
Valdepiélagos	3		1		1		2		2		2		1	
Valdetorres de Jarama	12		10		10	1	1		2			5	7	
Valdilecha	71	2	37	4	43	2	26		28	6	8	17	36	4
Valverde de Alcalá	2		1		1		1		1			1	1	
Veilla de San Antonio	67		34	4	38	1	27	1	29		15	11	41	
El Vellón	14	1	3	1	5	1	8		9			2	11	1
Venturada	5		1	1	2		3		3	1			4	
Villaconejos	16		6	1	7		9		9	5	1	3	7	
Villa del Prado	30	1	17		18	1	11		12	2		10	17	1
Villalbilla	43	2	22		24		18	1	19		3	10	24	6
Villamanrique de Tajo	18		6	1	7		10	1	11	6		1	7	4
Villamanta	13		5	1	6		6	1	7	2	1	1	9	
Villamantilla	7		1	1	2		5		5	1		1	4	1
Villanueva de la Cañada	94	2	47	9	58	3	33		36	1	5	15	72	1
Villanueva del Pardillo	75	1	34	3	38	3	29	5	37		3	16	56	
Villanueva de Perales	7		1	1	2		5		5			1	4	2
Villar del Olmo	20	2	5	1	8	1	10	1	12		1	2	17	
Villarejo de Salvanés	108	1	46	8	55	3	47	3	53	10	16	27	50	5
Villaviciosa de Odón	39	2	20	2	24		11	4	15		4	3	30	2
Villavieja del Lozoya	3			1	1		2		2	1			2	
Zarzalejo	7		6		6		1		1			2	3	2
Lozoyuela	17		14	1	15	1	1		2			9	8	
Puentes Viejas	2		2		2							1	1	
Tres Cantos	90	1	46	2	49	1	35	5	41	1	3	14	71	1
Total	29.823	617	14.594	2.286	17.497	648	10.563	1.115	12.326	439	2.360	7.559	18.273	1.192

Localidades	Total	Sexo y edad								Sectores				
		Hombres				Mujeres				Agric.	Indust.	Constr.	Servic.	S/E Anterior
		<25	25-54	>55	Total	<25	25-54	>55	Total					
La Acebeda														
Ajalvir	30		8	3	11	2	15	2	19		5	1	21	3
Alameda del Valle														
El Álamo	182	7	96	8	111	3	66	2	71	11	11	61	84	15
Alcalá de Henares	1.589	76	846	71	993	52	505	39	596	35	125	372	908	149
Alcobendas	978	41	467	43	551	32	366	29	427	12	64	135	674	93
Alcorcón	1.868	72	956	108	1.136	65	611	56	732	36	62	473	1.153	144
Aldea del Fresno	72	2	42	3	47	3	21	1	25	10	3	20	33	6
Algete	96	5	45	3	53	3	39	1	43		12	20	57	7
Alpedrete	51		28	4	32	2	17		19		2	13	31	5
Ambite														
Anchuelo	6		2		2		4		4		1	2	3	
Aranjuez	550	8	268	16	292	22	225	11	258	23	26	105	354	42
Arganda del Rey	336	16	141	24	181	14	131	10	155	7	37	37	208	47
Arroyomolinos	124	10	51	6	67	1	49	7	57		13	21	73	17
El Atazar														
Batrés	5		2		2		3		3			2	1	2
Becerril de la Sierra	78	5	45	6	56	2	18	2	22	3	3	31	35	6
Belmonte de Tajo	5	2	2		4		1		1			1	2	2
Berzosa del Lozoya														
El Berrueco	5		2	1	3	1	1		2	1			3	1
Boadilla del Monte	92	5	40	6	51	2	39		41		2	14	73	3
El Boalo	58	2	37	4	43	1	13	1	15	1	6	22	25	4
Brajos	2		2		2								2	
Brea de Tajo	2	1	1		2							1		1
Brunete	119	3	55	6	64	6	44	5	55	3	5	24	74	13
Buitrago del Lozoya	14		8	1	9	1	4		5			4	9	1
Bustarviejo	32	5	13	3	21	2	8	1	11		3	7	18	4
Cabanillas de la Sierra	5		1		1		3	1	4				4	1
La Cabrera	24		17	2	19		4	1	5			10	12	2

Localidades	Total	Sexo y edad								Sectores				
		Hombres				Mujeres				Agric.	Indust.	Constr.	Servic.	S/E Anterior
		<25	25-54	>55	Total	<25	25-54	>55	Total					
Cadalso de los Vidrios	48	7	25		32	3	12	1	16	2	3	14	27	2
Camarma de Esteruelas	42	3	17		20	4	16	2	22		2	7	28	5
Campo Real	44	2	24	4	30		13	1	14	2	10	6	20	6
Canencia	1		1		1							1		
Carabaña	13	1	4		5		8		8		1		10	2
Casarrubuelos	13		4	1	5	1	6	1	8	1	2		9	1
Cenicientos	26	1	16	1	18	1	7		8	1		13	11	1
Cercedilla	90	6	56	2	64	3	22	1	26	2	2	27	54	5
Cervera de Buitrago	1						1		1				1	
Ciempozuelos	265	14	129	8	151	12	97	5	114	4	23	62	150	26
Cobeña	29	1	12	1	14	1	13	1	15	2	4	3	16	4
Colmenar del Arroyo	34	5	19	2	26		7	1	8	1	4	8	20	1
Colmenar de Oreja	25	1	11		12	2	11		13	4	3	2	16	
Colmenarejo	51	1	31	2	34		16	1	17		1	19	28	3
Colmenar Viejo	563	28	288	23	339	23	180	21	224	9	31	145	330	48
Collado Mediano	95	3	56	13	72	5	17	1	23	2	3	43	43	4
Collado Villalba	970	51	489	68	608	32	302	28	362	8	34	247	626	55
Corpa	2						2		2				1	1
Coslada	162	6	72	7	85	6	65	6	77	4	5	23	119	11
Cubas de la Sagra	17	1	9		10	1	5	1	7			2	12	3
Chapinería	43	3	23	3	29	1	13		14	1	1	14	20	7
Chinchón	40	1	16	2	19	1	20		21	7	3	9	18	3
Daganzo de Arriba	27	1	12	1	14		13		13		5	4	17	1
El Escorial	93	4	44	14	62	5	24	2	31	7	2	28	51	5
Estremera	2	1			1		1		1				1	1
Fresnedillas	65	4	38	8	50	3	11	1	15	3		34	23	5
Fresno de Torote	7		4		4		2	1	3		1	4	2	
Fuenlabrada	2.018	75	938	90	1.103	59	811	45	915	22	204	373	1.297	122
Fuente el Saz de Jarama	80	9	32	5	46	1	29	4	34	2	6	12	52	8
Fuentidueña de Tajo	5						4	1	5				3	2

Localidades	Total	Sexo y edad								Sectores				
		Hombres				Mujeres				Agric.	Indust.	Constr.	Servic.	S/E Anterior
		<25	25-54	>55	Total	<25	25-54	>55	Total					
Galapagar	527	31	298	34	363	17	134	13	164	6	13	157	322	29
Garganta de los Montes	4		1		1	1	2		3			1	1	2
Gargantilla del Lozoya	2		1		1		1		1				2	
Gascones	2		1		1		1		1			1	1	
Getafe	2.085	92	989	100	1.181	79	778	47	904	30	129	495	1.242	189
Griñón	39	1	22	1	24	1	14		15	1	2	7	29	
Guadalix de la Sierra	118	4	57	13	74	5	34	5	44	2	6	37	62	11
Guadarrama	138	4	70	14	88	1	46	3	50		5	48	81	4
La Hiruela														
Horcajo de la Sierra														
Horcajuelo de la Sierra														
Hoyo de Manzanares	60	2	31	4	37	2	21		23		3	9	42	6
Humanes de Madrid	272	13	127	12	152	8	104	8	120	5	27	60	155	25
Leganés	2.221	73	1.089	147	1.309	74	768	70	912	27	88	586	1.305	215
Loeches	59	6	23	7	36	1	20	2	23	3	10	9	34	3
Lozoya	1		1		1								1	
Madarcos														
Madrid	28.425	867	14.753	1.331	16.951	797	9.895	782	11.474	417	1.110	6.168	19.432	1.298
Majadahonda	447	10	229	26	265	6	167	9	182	6	22	71	341	7
Manzanares el Real	85	6	37	6	49	2	30	4	36		6	24	49	6
Meco	67	5	32	5	42		23	2	25	1	2	19	38	7
Mejorada del Campo	68	6	28	1	35	4	28	1	33	1	5	14	46	2
Miraflores de la Sierra	127	3	69	7	79	2	42	4	48	5	1	46	65	10
El Molar	104	6	47	3	56	4	40	4	48		7	17	72	8
Los Molinos	39	1	22	5	28	1	10		11	2	2	15	19	1
Montejo de la Sierra	1		1		1								1	
Moraleja de Enmedio	32	1	15	3	19	2	11		13		4	10	16	2
Moralzarzal	107	7	65	7	79	2	24	2	28	2		43	55	7
Morata de Tajuña	64	2	26	1	29	5	29	1	35	3	8	13	25	15
Móstoles	2.320	72	1.148	146	1.366	64	812	78	954	52	147	604	1.270	247

Localidades	Total	Sexo y edad								Sectores				
		Hombres				Mujeres				Agric.	Indust.	Constr.	Servic.	S/E Anterior
		<25	25-54	>55	Total	<25	25-54	>55	Total					
Navacerrada	24		14	1	15	2	7		9			4	19	1
Navalafuente	29	3	11	2	16	3	9	1	13		1	10	14	4
Navalagamella	71	4	40	5	49	6	16		22	3	2	24	38	4
Navalcarnero	465	22	206	23	251	29	169	16	214	12	23	113	212	105
Navarredonda														
Navas del Rey	85	4	44	3	51	3	28	3	34	2	1	33	42	7
Nuevo Baztán	11		2	1	3		7	1	8			2	7	2
Olmeda de las Fuentes	2		2		2							1	1	
Orusco	14		6	1	7	1	6		7			7	4	3
Paracuellos de Jarama	87	3	37	6	46	3	36	2	41	3	9	16	58	1
Parla	3.076	103	1.548	147	1.798	106	1.094	78	1.278	70	192	889	1.592	333
Patones														
Pedrezuela	56	2	23	1	26	5	22	3	30	1		13	35	7
Pelayos de la Presa	72	4	42	4	50	1	18	3	22	3	3	26	33	7
Perales de Tajuña	25		11		11	1	12	1	14	1	2	6	10	6
Pezuela de las Torres	3		2		2		1		1			2	1	
Pinilla del Valle	1						1		1				1	
Pinto	407	12	160	16	188	10	199	10	219	5	28	68	258	48
Piñuécar														
Pozuelo de Alarcón	278	8	131	20	159	6	102	11	119		5	65	195	13
Pozuelo del Rey	5	2			2		3		3		1		3	1
Prádena del Rincón														
Puebla de la Sierra														
Quijorna	36	1	14	3	18		16	2	18	1	1	5	28	1
Rascafría	6	1	2	1	4		1	1	2			2	4	
Redueña	5		4		4		1		1			2	2	1
Ribatejada	1		1		1							1		
Rivas-Vaciamadrid	365	8	164	16	188	11	152	14	177	8	16	70	225	46
Robledillo de la Jara														
Robledo de Chavela	32	5	11	3	19	2	10	1	13	1		8	18	5

Localidades	Total	Sexo y edad								Sectores					
		Hombres				Mujeres				Agric.	Indust.	Constr.	Servic.	S/E Anterior	
		<25	25-54	>55	Total	<25	25-54	>55	Total						
Robregordo	1								1					1	
Las Rozas de Madrid	353	8	159	16	183	7	149	14	170	3	13	47	277	13	
Rozas de Puerto Real	7		4		4	1	1	1	3		1	2	3	1	
San Agustín de Guadalix	84	7	32	5	44	4	31	5	40		6	3	71	4	
San Fernando de Henares	100	4	43	9	56	7	34	3	44	1	5	19	72	3	
San Lorenzo del Escorial	90	3	43	6	52	4	31	3	38	4	3	17	62	4	
San Martín de la Vega	240	9	118	11	138	11	89	2	102	8	15	46	143	28	
San Martín de Valdeiglesias	170	6	93	4	103	6	56	5	67	5	11	52	90	12	
San Sebastián de los Reyes	558	19	250	23	292	23	226	17	266	6	27	71	415	39	
Santa María de la Alameda	9	2	6		8	1			1		1	3	4	1	
Santorcaz	2		1		1		1		1				2		
Los Santos de la Humosa	15	1	7	2	10		3	2	5			1	11	3	
La Serna del Monte	1		1		1								1		
Serranillos del Valle	8	1	1	2	4		3	1	4			2	4	2	
Sevilla la Nueva	94	6	42	8	56	5	30	3	38	2	3	24	57	8	
Somosierra															
Soto del Real	47	1	18	2	21	6	18	2	26	1	4	8	30	4	
Talamanca de Jarama	32		14		14		17	1	18		2	6	21	3	
Tielmes	19	1	6	4	11		7	1	8	1	3	4	5	6	
Titulcia	4		1	2	3		1		1				2	2	
Torrejón de Ardoz	1.694	59	844	79	982	62	597	53	712	39	139	358	1.075	83	
Torrejón de la Calzada	51	4	20	3	27		22	2	24	1	6	12	22	10	
Torrejón de Velasco	9		3	1	4	1	4		5			3	4	2	
Torrelaguna	43	1	25	6	32		11		11	1	3	19	17	3	
Torrelodones	47	1	24	5	30		16	1	17	1	1	6	39		
Torremocha de Jarama	3		1	1	2		1		1	1		1	1		
Torres de la Alameda	56	2	29		31	1	23	1	25		8	10	24	14	
Valdaracete	4		2		2		2		2		1	1	1	1	
Valdeavero	4		1	1	2		2		2		2		1	1	
Valdelaguna	6		6		6						1	2	3		

Localidades	Total	Sexo y edad								Sectores				
		Hombres				Mujeres				Agric.	Indust.	Constr.	Servic.	S/E Anterior
		<25	25-54	>55	Total	<25	25-54	>55	Total					
Valdemanco	12	2	7		9		3		3	1		4	6	1
Valdemaqueda	15		15		15							7	8	
Valdemorillo	128	8	85	9	102	5	20	1	26	3	7	33	79	6
Valdemoro	599	19	250	16	285	23	279	12	314	3	30	82	431	53
Valdeolmos	12		5	2	7		5		5		2	2	6	2
Valdepiélagos	1					1			1				1	
Valdetorres de Jarama	41	2	18	1	21	6	12	2	20	2	2	8	23	6
Valdilecha	17		7	1	8	1	5	3	9		2		11	4
Valverde de Alcalá	3		1		1		2		2		1		1	1
Veilla de San Antonio	38	1	13	4	18	1	18	1	20		6	5	25	2
El Vellón	56	4	25	1	30		24	2	26	3	1	8	34	10
Venturada	7		3		3	1	3		4				6	1
Villaconejos	21		11	1	12		9		9	2	2	5	10	2
Villa del Prado	174	11	98	8	117	9	46	2	57	34	4	55	59	22
Villalbilla	24	1	4		5	1	17	1	19			2	19	3
Villamanrique de Tajo	6		4		4		2		2	2		1	3	
Villamanta	39	1	23	2	26	1	11	1	13	2	2	9	22	4
Villamantilla	31	1	16	1	18	2	11		13	1	1	8	18	3
Villanueva de la Cañada	105	5	44	5	54	5	44	2	51	3	3	13	82	4
Villanueva del Pardillo	133	5	75	8	88	1	40	4	45		7	40	82	4
Villanueva de Perales	7		2	1	3	1	3		4			1	5	1
Villar del Olmo	4		1		1		3		3				4	
Villarejo de Salvanés	17	1	9		10	1	6		7	2	2	1	8	4
Villaviciosa de Odón	45	1	18	5	24		20	1	21	1	3	9	31	1
Villavieja del Lozoya														
Zarzalejo	49	6	31	6	43	2	4		6	3	2	20	22	2
Lozoyuela	5		3		3		2		2			3	1	1
Puentes Viejas	5		3		3		2		2	1		2	2	
Tres Cantos	122	4	39	10	53	4	60	5	69		4	9	106	3
Total	59.231	2.090	29.806	2.970	34.866	1.849	20.886	1.630	24.365	1.036	2.947	13.341	37.931	3.976
Total Extranjeros	89.054	2.707	44.400	5.256	52.363	2.497	31.449	2.745	36.691	1.475	5.307	20.900	56.204	5.168

Localidades	Total	Sexo y edad								Sectores				
		Hombres				Mujeres				Agric.	Indust.	Constr.	Servic.	S/E Anterior
		<25	25-54	>55	Total	<25	25-54	>55	Total					
La Acebeda														
Ajalvir	57	1	15	4	20	2	33	2	37	1	8	3	41	4
Alameda del Valle														
El Álamo	204	7	103	11	121	3	78	2	83	11	11	66	101	15
Alcalá de Henares	4.134	127	2.079	296	2.502	118	1.382	132	1.632	57	432	1.128	2.249	268
Alcobendas	1.209	42	571	61	674	36	459	40	535	15	85	172	836	101
Alcorcón	2.535	87	1.292	143	1.522	79	859	75	1.013	43	111	644	1.566	171
Aldea del Fresno	79	2	47	3	52	3	23	1	27	11	4	20	38	6
Algete	175	5	84	10	99	4	68	4	76		21	32	114	8
Alpedrete	139	3	66	11	80	4	48	7	59	1	7	22	101	8
Ambite	3			1	1		2		2			1	2	
Anchuelo	16		6		6		10		10	1	4	5	6	
Aranjuez	918	16	427	37	480	29	390	19	438	28	71	173	595	51
Arganda del Rey	1.833	50	894	176	1.120	42	628	43	713	39	338	531	820	105
Arroyomolinos	178	12	76	8	96	4	71	7	82		16	34	111	17
El Atazar														
Batrés	7		3		3		4		4			2	2	3
Becerril de la Sierra	100	5	56	6	67	2	27	4	33	3	4	36	51	6
Belmonte de Tajo	13	2	8		10		3		3		2	2	7	2
Berzosa del Lozoya	2	1	1		2						1			1
El Berrueco	16		7	3	10	1	4	1	6	1		2	11	2
Boadilla del Monte	166	6	71	9	86	5	72	3	80	1	6	20	135	4
El Boalo	102	2	56	7	65	2	32	3	37	2	9	33	53	5
Braojos	4		4		4							2	2	
Brea de Tajo	3	1	2		3							2		1
Brunete	223	8	112	14	134	7	73	9	89	4	13	45	145	16
Buitrago del Lozoya	57	2	28	3	33	4	15	5	24	2	2	14	35	4
Bustarviejo	44	5	19	3	27	3	12	2	17	1	3	9	27	4
Cabanillas de la Sierra	7		1	1	2		4	1	5			1	5	1
La Cabrera	62	2	35	4	41		19	2	21		4	22	32	4

Localidades	Total	Sexo y edad								Sectores				
		Hombres				Mujeres				Agric.	Indust.	Constr.	Servic.	S/E Anterior
		<25	25-54	>55	Total	<25	25-54	>55	Total					
Cadalso de los Vidrios	81	8	39	2	49	4	27	1	32	3	5	25	45	3
Camarma de Esteruelas	78	5	38	1	44	4	26	4	34		7	15	49	7
Campo Real	150	2	73	9	84	1	64	1	66	4	34	29	73	10
Canencia	5		2	1	3		2		2			2	3	
Carabaña	54	1	23	3	27		25	2	27	3	5	7	36	3
Casarrubuelos	31		16	1	17	1	11	2	14	1	2	8	18	2
Cenicientos	36	2	21	2	25	2	9		11	1	2	14	18	1
Cercedilla	115	7	63	6	76	3	33	3	39	2	7	29	71	6
Cervera de Buitrago	6		4		4		2		2			1	5	
Ciempozuelos	491	18	231	20	269	18	190	14	222	6	56	105	292	32
Cobeña	79	2	33	4	39	1	36	3	40	2	17	9	44	7
Colmenar del Arroyo	46	5	29	2	36	1	8	1	10	2	4	10	28	2
Colmenar de Oreja	89	5	42	3	50	4	34	1	39	7	11	24	45	2
Colmenarejo	81	2	45	3	50	1	27	3	31		1	26	49	5
Colmenar Viejo	799	41	399	45	485	33	253	28	314	11	42	215	473	58
Collado Mediano	161	5	87	15	107	8	41	5	54	2	6	57	86	10
Collado Villalba	1.468	65	709	121	895	45	466	62	573	13	57	336	980	82
Corpa	8		3		3		5		5				6	2
Coslada	1.258	23	703	146	872	17	330	39	386	14	56	493	668	27
Cubas de la Sagra	39	1	17	4	22	3	11	3	17		4	4	26	5
Chapinería	55	4	30	3	37	2	16		18	1	2	16	29	7
Chinchón	77	1	37	2	40	2	34	1	37	14	5	17	38	3
Daganzo de Arriba	62	3	29	2	34	2	25	1	28		12	7	39	4
El Escorial	134	4	70	16	90	5	36	3	44	9	3	32	84	6
Estremera	32	3	17		20		10	2	12	3	1	13	10	5
Fresnedillas	98	4	50	10	64	6	22	6	34	3	2	42	45	6
Fresno de Torote	16		7	2	9		6	1	7		4	6	6	
Fuenlabrada	2.646	90	1.241	122	1.453	81	1.046	66	1.193	26	266	531	1.675	148
Fuente el Saz de Jarama	121	9	54	7	70	3	42	6	51	2	11	21	77	10
Fuentidueña de Tajo	24	1	7	2	10	1	11	2	14	4		4	14	2

Localidades	Total	Sexo y edad								Sectores				
		Hombres				Mujeres				Agric.	Indust.	Constr.	Servic.	S/E Anterior
		<25	25-54	>55	Total	<25	25-54	>55	Total					
Galapagar	684	33	371	53	457	20	191	16	227	17	17	190	427	33
Garganta de los Montes	7	1	1	2	4	1	2		3			2	3	2
Gargantilla del Lozoya	4		2		2		1	1	2			1	3	
Gascones	3		1		1		2		2			1	2	
Getafe	3.030	119	1.441	168	1.728	102	1.111	89	1.302	41	203	739	1.803	244
Griñón	52	1	26	1	28	2	21	1	24	1	4	8	39	
Guadalix de la Sierra	152	4	71	17	92	6	48	6	60	2	7	45	85	13
Guadarrama	200	9	103	15	127	4	63	6	73	1	6	61	126	6
La Hiruela														
Horcajo de la Sierra														
Horcajuelo de la Sierra														
Hoyo de Manzanares	73	3	36	6	45	3	25		28		4	9	53	7
Humanes de Madrid	365	15	172	16	203	9	140	13	162	6	47	83	201	28
Leganés	2.876	84	1.403	200	1.687	99	995	95	1.189	34	122	777	1.689	254
Loeches	106	7	45	7	59	2	42	3	47	4	21	22	56	3
Lozoya	18		9	1	10		7	1	8			5	12	1
Madarcos	1		1		1								1	
Madrid	38.696	1.045	19.748	2.140	22.933	998	13.531	1.234	15.763	549	1.574	8.491	26.398	1.684
Majadahonda	555	10	276	29	315	8	217	15	240	6	27	84	427	11
Manzanares el Real	123	7	51	11	69	2	45	7	54		6	30	79	8
Meco	188	9	91	13	113	4	67	4	75	2	15	54	106	11
Mejorada del Campo	283	12	130	12	154	11	111	7	129	2	29	63	185	4
Miraflores de la Sierra	177	3	90	12	105	4	63	5	72	5	2	56	104	10
El Molar	230	9	103	12	124	6	91	9	106	15	15	39	151	10
Los Molinos	56	1	33	6	40	1	15		16	2	2	18	33	1
Montejo de la Sierra	2		1		1	1			1				2	
Moraleja de Enmedio	43	3	20	5	28	2	13		15		6	11	23	3
Moralzarzal	184	7	101	19	127	4	44	9	57	5	8	58	100	13
Morata de Tajuña	124	3	54	8	65	5	51	3	59	5	15	34	54	16
Móstoles	3.293	98	1.643	222	1.963	89	1.134	107	1.330	68	236	920	1.762	307

Localidades	Total	Sexo y edad								Sectores				
		Hombres				Mujeres				Agric.	Indust.	Constr.	Servic.	S/E Anterior
		<25	25-54	>55	Total	<25	25-54	>55	Total					
Navacerrada	41		21	3	24	2	13	2	17			7	31	3
Navalafuente	33	3	13	2	18	4	10	1	15		1	10	18	4
Navalagamella	89	6	48	7	61	7	21		28	3	2	29	51	4
Navalcarnero	563	23	254	31	308	33	205	17	255	17	30	136	267	113
Navarredonda														
Navas del Rey	98	4	52	4	60	3	32	3	38	2	2	36	51	7
Nuevo Baztán	78		30	10	40	2	35	1	38	2	8	19	44	5
Olmeda de las Fuentes	6		5	1	6							1	5	
Orusco	35	2	18	2	22	1	12		13	1	2	14	14	4
Paracuellos de Jarama	203	4	103	11	118	4	78	3	85	3	17	51	130	2
Parla	3.967	131	2.010	203	2.344	126	1.395	102	1.623	78	276	1.181	2.014	418
Patones	3		2		2		1		1				3	
Pedrezuela	99	2	50	2	54	5	37	3	45	2	2	23	64	8
Pelayos de la Presa	88	4	50	6	60	1	24	3	28	3	4	29	44	8
Perales de Tajuña	67		32	2	34	3	29	1	33	2	7	20	32	6
Pezuela de las Torres	13		6	2	8	1	3	1	5		1	6	6	
Pinilla del Valle	5		2		2		3		3				5	
Pinto	608	15	253	26	294	14	278	22	314	6	51	115	375	61
Piñuécar														
Pozuelo de Alarcón	437	11	202	40	253	9	157	18	184	1	13	96	309	18
Pozuelo del Rey	12	2	4		6		5	1	6		1	1	9	1
Prádena del Rincón	1		1		1								1	
Puebla de la Sierra														
Quijorna	56	2	25	4	31		23	2	25	1	2	6	46	1
Rascafría	46	1	31	1	33		12	1	13	1	2	19	22	2
Redueña	8	1	5		6		2		2		1	3	3	1
Ribatejada	8	1	3	1	5		3		3	1	1	2	4	
Rivas-Vaciamadrid	801	17	391	43	451	14	304	32	350	15	44	181	505	56
Robledillo de la Jara	3		1		1	1	1		2				2	1
Robledo de Chavela	55	6	18	4	28	2	21	4	27	1	1	13	34	6

Localidades	Total	Sexo y edad								Sectores				
		Hombres				Mujeres				Agric.	Indust.	Constr.	Servic.	S/E Anterior
		<25	25-54	>55	Total	<25	25-54	>55	Total					
Robregordo	2												1	1
Las Rozas de Madrid	555	10	247	28	285	9	239	22	270	4	24	73	437	17
Rozas de Puerto Real	11		7		7	1	2	1	4		1	2	7	1
San Agustín de Guadalix	186	8	84	10	102	9	64	11	84	1	14	10	155	6
San Fernando de Henares	528	20	283	38	341	16	157	14	187	6	41	167	305	9
San Lorenzo del Escorial	137	4	61	8	73	4	56	4	64	4	4	19	104	6
San Martín de la Vega	566	17	283	31	331	16	210	9	235	14	38	145	326	43
San Martín de Valdeiglesias	187	6	101	4	111	6	64	6	76	5	11	56	103	12
San Sebastián de los Reyes	742	22	343	28	393	23	304	22	349	10	35	96	557	44
Santa María de la Alameda	14	3	8	1	12	1	1		2		1	4	8	1
Santorcaz	9	1	4	1	6		2	1	3	1	1	1	5	1
Los Santos de la Humosa	27	2	12	2	16		9	2	11			4	19	4
La Serna del Monte	2		1		1		1		1				2	
Serranillos del Valle	16	1	3	2	6		9	1	10			4	9	3
Sevilla la Nueva	153	7	67	10	84	7	55	7	69	2	6	35	97	13
Somosierra														
Soto del Real	70	1	32	3	36	6	26	2	34	2	4	16	44	4
Talamanca de Jarama	56		28		28		26	2	28	1	3	11	38	3
Tielmes	90	3	39	8	50	1	35	4	40	4	20	13	46	7
Titulcia	9		2	2	4	1	4		5				7	2
Torrejón de Ardoz	2.693	84	1.364	151	1.599	80	930	84	1.094	51	238	660	1.641	103
Torrejón de la Calzada	66	5	25	3	33	1	30	2	33	2	6	14	34	10
Torrejón de Velasco	17		7	1	8	1	8		9		2	3	10	2
Torrelaguna	90	2	49	8	59		31		31	1	10	28	47	4
Torrelodones	87	1	34	8	43		41	3	44	2	1	12	69	3
Torremocha de Jarama	5		3	1	4		1		1	1		1	3	
Torres de la Alameda	107	2	51	6	59	2	42	4	48		15	26	48	18
Valdaracete	8		4		4		4		4	2	1	1	3	1
Valdeavero	19	1	10	2	13		6		6	1	8	3	6	1
Valdelaguna	11		7	1	8		3		3		1	3	7	

Localidades	Total	Sexo y edad								Sectores				
		Hombres				Mujeres				Agric.	Indust.	Constr.	Servic.	S/E Anterior
		<25	25-54	>55	Total	<25	25-54	>55	Total					
Valdemanco	23	2	13		15	1	7		8	1		11	10	1
Valdemaqueda	18		15		15		2	1	3			7	11	
Valdemorillo	172	8	104	11	123	6	41	2	49	5	10	36	113	8
Valdemoro	1.059	24	449	42	515	37	482	25	544	5	96	164	725	69
Valdeolmos	32		12	5	17	3	12		15		4	6	19	3
Valdepiélagos	4		1		1	1	2		3		2		2	
Valdetorres de Jarama	53	2	28	1	31	7	13	2	22	2	2	13	30	6
Valdilecha	88	2	44	5	51	3	31	3	37	6	10	17	47	8
Valverde de Alcalá	5		2		2		3		3		1	1	2	1
Veilla de San Antonio	105	1	47	8	56	2	45	2	49		21	16	66	2
El Vellón	70	5	28	2	35	1	32	2	35	3	1	10	45	11
Venturada	12		4	1	5	1	6		7	1			10	1
Villaconejos	37		17	2	19		18		18	7	3	8	17	2
Villa del Prado	204	12	115	8	135	10	57	2	69	36	4	65	76	23
Villalbilla	67	3	26		29	1	35	2	38		3	12	43	9
Villamanrique de Tajo	24		10	1	11		12	1	13	8		2	10	4
Villamanta	52	1	28	3	32	1	17	2	20	4	3	10	31	4
Villamantilla	38	1	17	2	20	2	16		18	2	1	9	22	4
Villanueva de la Cañada	199	7	91	14	112	8	77	2	87	4	8	28	154	5
Villanueva del Pardillo	208	6	109	11	126	4	69	9	82		10	56	138	4
Villanueva de Perales	14		3	2	5	1	8		9			2	9	3
Villar del Olmo	24	2	6	1	9	1	13	1	15		1	2	21	
Villarejo de Salvanés	125	2	55	8	65	4	53	3	60	12	18	28	58	9
Villaviciosa de Odón	84	3	38	7	48		31	5	36	1	7	12	61	3
Villavieja del Lozoya	3			1	1		2		2	1			2	
Zarzalejo	56	6	37	6	49	2	5		7	3	2	22	25	4
Lozoyuela	22		17	1	18	1	3		4			12	9	1
Puentes Viejas	7		5		5		2		2	1		3	3	
Tres Cantos	212	5	85	12	102	5	95	10	110	1	7	23	177	4
Total extranjeros	89.054	2.707	44.400	5.256	52.363	2.497	31.449	2.745	36.691	1.475	5.307	20.900	56.204	5.168

Fuente: SEPE y elaboración propia

Paro extranjeros. Variación mensual por localidades			Agosto 2013	
Localidades	Total	Total mes anterior	Variación mensual	
			Absoluta	Tasa
La Acebeda				
Ajalvir	57	59	-2	-3,39
Alameda del Valle		1	-1	-100,00
El Álamo	204	201	3	1,49
Alcalá de Henares	4.134	4.227	-93	-2,20
Alcobendas	1.209	1.227	-18	-1,47
Alcorcón	2.535	2.624	-89	-3,39
Aldea del Fresno	79	75	4	5,33
Algete	175	191	-16	-8,38
Alpedrete	139	140	-1	-0,71
Ambite	3	3		
Anchuelo	16	16		
Aranjuez	918	935	-17	-1,82
Arganda del Rey	1.833	1.825	8	0,44
Arroyomolinos	178	190	-12	-6,32
El Atazar				
Batrés	7	10	-3	-30,00
Becerril de la Sierra	100	104	-4	-3,85
Belmonte de Tajo	13	15	-2	-13,33
Berzosa del Lozoya	2	2		
El Berrueco	16	16		
Boadilla del Monte	166	174	-8	-4,60
El Boalo	102	105	-3	-2,86
Braojos	4	4		
Brea de Tajo	3	3		
Brunete	223	225	-2	-0,89
Buitrago del Lozoya	57	56	1	1,79
Bustarviejo	44	48	-4	-8,33
Cabanillas de la Sierra	7	7		
La Cabrera	62	68	-6	-8,82

Localidades	Total	Total mes anterior	Variación mensual	
			Absoluta	Tasa
Cadalso de los Vidrios	81	85	-4	-4,71
Camarma de Esteruelas	78	80	-2	-2,50
Campo Real	150	145	5	3,45
Canencia	5	5		
Carabaña	54	58	-4	-6,90
Casarrubuelos	31	31		
Cenicientos	36	36		
Cercedilla	115	114	1	0,88
Cervera de Buitrago	6	6		
Ciempozuelos	491	512	-21	-4,10
Cobeña	79	84	-5	-5,95
Colmenar del Arroyo	46	46		
Colmenar de Oreja	89	90	-1	-1,11
Colmenarejo	81	91	-10	-10,99
Colmenar Viejo	799	823	-24	-2,92
Collado Mediano	161	167	-6	-3,59
Collado Villalba	1.468	1.494	-26	-1,74
Corpa	8	10	-2	-20,00
Coslada	1.258	1.270	-12	-0,94
Cubas de la Sagra	39	38	1	2,63
Chapinería	55	54	1	1,85
Chinchón	77	73	4	5,48
Daganzo de Arriba	62	62		
El Escorial	134	136	-2	-1,47
Estremera	32	33	-1	-3,03
Fresnedillas	98	93	5	5,38
Fresno de Torote	16	17	-1	-5,88
Fuenlabrada	2.646	2.698	-52	-1,93
Fuente el Saz de Jarama	121	122	-1	-0,82
Fuentidueña de Tajo	24	22	2	9,09

Localidades	Total	Total mes anterior	Variación mensual	
			Absoluta	Tasa
Galapagar	684	722	-38	-5,26
Garganta de los Montes	7	8	-1	-12,50
Gargantilla del Lozoya	4	5	-1	-20,00
Gascones	3	3		
Getafe	3.030	3.079	-49	-1,59
Griñón	52	46	6	13,04
Guadalix de la Sierra	152	164	-12	-7,32
Guadarrama	200	225	-25	-11,11
La Hiruela				
Horcajo de la Sierra				
Horcajuelo de la Sierra				
Hoyo de Manzanares	73	77	-4	-5,19
Humanes de Madrid	365	373	-8	-2,14
Leganés	2.876	2.941	-65	-2,21
Loeches	106	103	3	2,91
Lozoya	18	20	-2	-10,00
Madarcos	1	1		
Madrid	38.696	39.577	-881	-2,23
Majadahonda	555	583	-28	-4,80
Manzanares el Real	123	123		
Meco	188	192	-4	-2,08
Mejorada del Campo	283	299	-16	-5,35
Miraflores de la Sierra	177	178	-1	-0,56
El Molar	230	227	3	1,32
Los Molinos	56	63	-7	-11,11
Montejo de la Sierra	2	2		
Moraleja de Enmedio	43	43		
Moralzarzal	184	193	-9	-4,66
Morata de Tajuña	124	132	-8	-6,06
Móstoles	3.293	3.353	-60	-1,79

Localidades	Total	Total mes anterior	Variación mensual	
			Absoluta	Tasa
Navacerrada	41	50	-9	-18,00
Navalafuente	33	41	-8	-19,51
Navalagamella	89	87	2	2,30
Navalcarnero	563	579	-16	-2,76
Navarredonda				
Navas del Rey	98	101	-3	-2,97
Nuevo Baztán	78	79	-1	-1,27
Olmeda de las Fuentes	6	6		
Orusco	35	36	-1	-2,78
Paracuellos de Jarama	203	213	-10	-4,69
Parla	3.967	4.066	-99	-2,43
Patones	3	3		
Pedrezuela	99	105	-6	-5,71
Pelayos de la Presa	88	88		
Perales de Tajuña	67	66	1	1,52
Pezuela de las Torres	13	14	-1	-7,14
Pinilla del Valle	5	4	1	25,00
Pinto	608	614	-6	-0,98
Piñuécar		1	-1	-100,00
Pozuelo de Alarcón	437	444	-7	-1,58
Pozuelo del Rey	12	14	-2	-14,29
Prádena del Rincón	1	1		
Puebla de la Sierra		1	-1	-100,00
Quijorna	56	60	-4	-6,67
Rascafría	46	44	2	4,55
Redueña	8	9	-1	-11,11
Ribatejada	8	8		
Rivas-Vaciamadrid	801	794	7	0,88
Robledillo de la Jara	3	3		
Robledo de Chavela	55	56	-1	-1,79

Localidades	Total	Total mes anterior	Variación mensual	
			Absoluta	Tasa
Robregordo	2	2		
Las Rozas de Madrid	555	567	-12	-2,12
Rozas de Puerto Real	11	9	2	22,22
San Agustín de Guadalix	186	184	2	1,09
San Fernando de Henares	528	531	-3	-0,56
San Lorenzo del Escorial	137	148	-11	-7,43
San Martín de la Vega	566	563	3	0,53
San Martín de Valdeiglesias	187	190	-3	-1,58
San Sebastián de los Reyes	742	756	-14	-1,85
Santa María de la Alameda	14	15	-1	-6,67
Santorcaz	9	8	1	12,50
Los Santos de la Humosa	27	29	-2	-6,90
La Serna del Monte	2	2		
Serranillos del Valle	16	13	3	23,08
Sevilla la Nueva	153	160	-7	-4,38
Somosierra				
Soto del Real	70	74	-4	-5,41
Talamanca de Jarama	56	55	1	1,82
Tielmes	90	98	-8	-8,16
Titulcia	9	9		
Torrejón de Ardoz	2.693	2.725	-32	-1,17
Torrejón de la Calzada	66	65	1	1,54
Torrejón de Velasco	17	18	-1	-5,56
Torrelaguna	90	95	-5	-5,26
Torrelodones	87	86	1	1,16
Torremocha de Jarama	5	5		
Torres de la Alameda	107	115	-8	-6,96
Valdaracete	8	7	1	14,29
Valdeavero	19	20	-1	-5,00
Valdelaguna	11	13	-2	-15,38

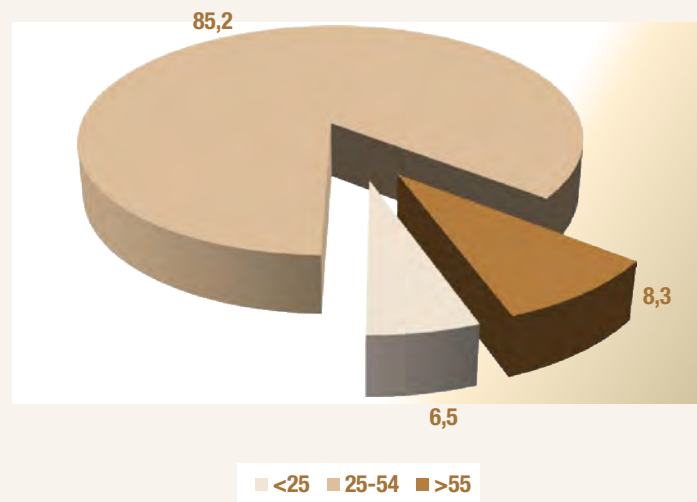
Localidades	Total	Total mes anterior	Variación mensual	
			Absoluta	Tasa
Valdemanco	23	25	-2	-8,00
Valdemaqueda	18	22	-4	-18,18
Valdemorillo	172	161	11	6,83
Valdemoro	1.059	1.065	-6	-0,56
Valdeolmos	32	34	-2	-5,88
Valdepiélagos	4	5	-1	-20,00
Valdetorres de Jarama	53	52	1	1,92
Valdilecha	88	90	-2	-2,22
Valverde de Alcalá	5	5		
Velilla de San Antonio	105	103	2	1,94
El Vellón	70	70		
Venturada	12	13	-1	-7,69
Villaconejos	37	42	-5	-11,90
Villa del Prado	204	199	5	2,51
Villalbilla	67	69	-2	-2,90
Villamanrique de Tajo	24	25	-1	-4,00
Villamanta	52	50	2	4,00
Villamantilla	38	39	-1	-2,56
Villanueva de la Cañada	199	205	-6	-2,93
Villanueva del Pardillo	208	228	-20	-8,77
Villanueva de Perales	14	14		
Villar del Olmo	24	24		
Villarejo de Salván	125	129	-4	-3,10
Villaviciosa de Odón	84	84		
Villavieja del Lozoya	3	3		
Zarzalejo	56	63	-7	-11,11
Lozoyuela	22	20	2	10,00
Puentes Viejas	7	6	1	16,67
Tres Cantos	212	200	12	6,00
Total	89.054	90.972	-1.918	-2,11

Fuente: SEPE y elaboración propia

Paro registrado de extranjeros en Madrid por sexo y edad según país de procedencia										Agosto 2013			
País de procedencia	Hombres				Mujeres				Total				
	<25	25-54	>55	Total hombres	<25	25-54	>55	Total mujeres	<25	25-54	>55	Total	
Español	18.930	150.599	38.663	208.192	17.033	185.914	43.712	246.659	35.963	336.513	82.375	454.851	
Comunitarios													
Unión Europea													
Alemania	3	144	30	177	5	149	25	179	8	293	55	356	
Austria	0	13	3	16	0	20	2	22	0	33	5	38	
Bélgica	2	23	5	30	0	34	4	38	2	57	9	68	
Bulgaria	117	1.853	477	2.447	102	1.453	293	1.848	219	3.306	770	4.295	
Chipre	0	0	1	1	0	1	0	1	0	1	1	2	
Croacia	1	1	1	3	0	9	0	9	1	10	1	12	
Dinamarca	0	8	0	8	2	10	2	14	2	18	2	22	
Eslovaquia	0	10	3	13	0	32	0	32	0	42	3	45	
Eslovenia	0	0	0	0	1	10	0	11	1	10	0	11	
Estonia	0	3	0	3	2	5	1	8	2	8	1	11	
Finlandia	1	14	2	17	0	16	1	17	1	30	3	34	
Francia	3	252	33	288	7	292	47	346	10	544	80	634	
Grecia	0	25	0	25	0	20	0	20	0	45	0	45	
Hungría	1	23	5	29	2	27	6	35	3	50	11	64	
Irlanda	0	45	5	50	0	27	2	29	0	72	7	79	
Italia	39	899	114	1.052	33	760	83	876	72	1.659	197	1.928	
Letonia	0	5	1	6	1	12	0	13	1	17	1	19	
Lituania	0	23	3	26	1	31	2	34	1	54	5	60	
Luxemburgo	0	1	0	1	0	0	0	0	0	1	0	1	
Malta	0	0	0	0	1	0	0	1	1	0	0	1	
Países bajos	0	46	8	54	4	46	14	64	4	92	22	118	
Polonia	45	1.401	239	1.685	54	923	121	1.098	99	2.324	360	2.783	
Portugal	39	608	82	729	42	449	62	553	81	1.057	144	1.282	
Reino Unido	1	183	41	225	8	156	26	190	9	339	67	415	
República Checa	0	12	1	13	2	36	2	40	2	48	3	53	
Rumanía	365	8.961	1.227	10.553	379	6.009	415	6.803	744	14.970	1.642	17.356	
Suecia	0	22	2	24	0	25	7	32	0	47	9	56	
Total Unión Europea	617	14.575	2.283	17.475	646	10.552	1.115	12.313	1.263	25.127	3.398	29.788	
Espacio Económ. Europ. + Suiza													
ISLANDIA	0	1	0	1	0	0	0	0	0	1	0	1	
NORUEGA	0	3	1	4	1	2	0	3	1	5	1	7	
SUIZA	0	15	2	17	1	9	0	10	1	24	2	27	
LIECHTENSTEIN	0	0	0	0	0	0	0	0	0	0	0	0	
Total EEE + Suiza	0	19	3	22	2	11	0	13	2	30	3	35	
Total Comunitarios	617	14.594	2.286	17.497	648	10.563	1.115	12.326	1.265	25.157	3.401	29.823	

Paro registrado de extranjeros en Madrid por sexo y edad según país de procedencia										Agosto 2013			
País de procedencia	Hombres				Mujeres				Total				
	<25	25-54	>55	Total hombres	<25	25-54	>55	Total mujeres	<25	25-54	>55	Total	
Extracomunitarios													
Ecuador	417	4.896	378	5.691	355	3.213	198	3.766	772	8.109	576	9.457	
Colombia	232	2.102	211	2.545	239	2.396	168	2.803	471	4.498	379	5.348	
Perú	111	2.187	297	2.595	131	1.671	122	1.924	242	3.858	419	4.519	
Marruecos	608	9.444	1.016	11.068	489	4.905	449	5.843	1.097	14.349	1.465	16.911	
China	13	185	24	222	6	177	14	197	19	362	38	419	
República Dominicana	216	1.645	121	1.982	224	1.244	70	1.538	440	2.889	191	3.520	
Bolivia	56	1.157	50	1.263	69	1.015	35	1.119	125	2.172	85	2.382	
Ucrania	58	1.059	261	1.378	31	680	139	850	89	1.739	400	2.228	
Argentina	21	355	57	433	25	437	39	501	46	792	96	934	
Filipinas	9	228	49	286	3	195	34	232	12	423	83	518	
Resto Países extracomunitarios	349	6.548	506	7.403	277	4.953	362	5.824	626	11.501	868	12.995	
Total extracomunitarios	2.090	29.806	2.970	34.866	1.849	20.886	1.630	24.365	3.939	50.692	4.600	59.231	
Total extranjeros	2.707	44.400	5.256	52.363	2.497	31.449	2.745	36.691	5.204	75.849	8.001	89.054	

Paro extranjeros en Madrid por edad Agosto 2013



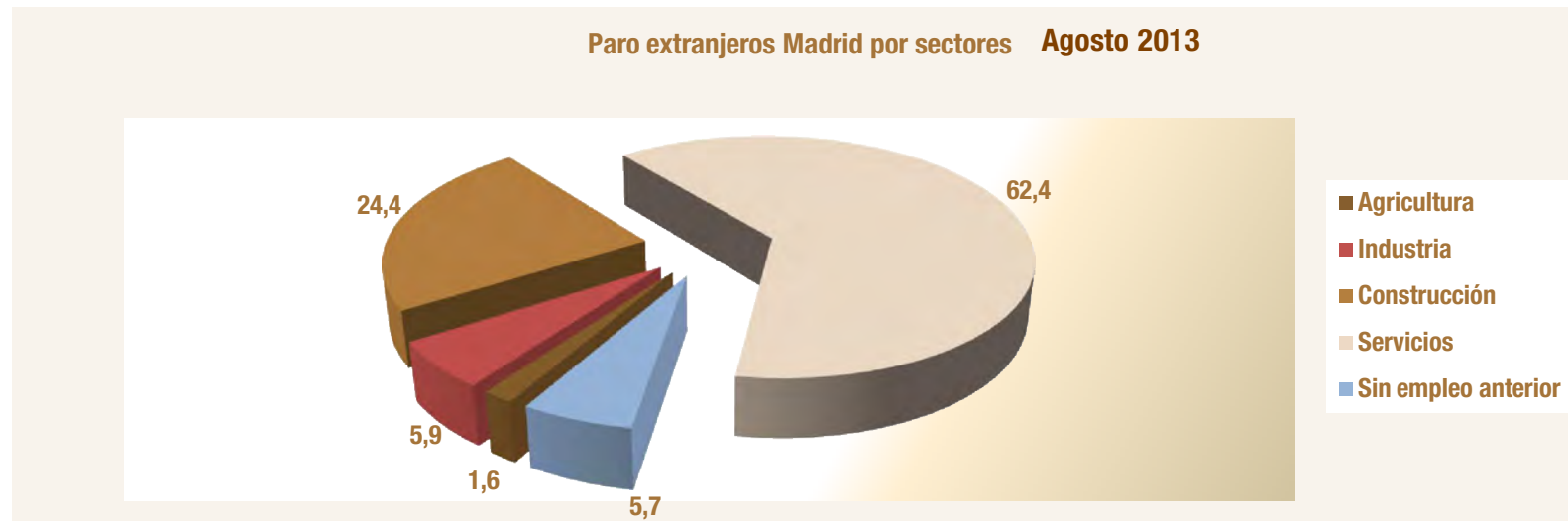
Paro extranjeros en Madrid por sexo Agosto 2013



Fuentes: SEPE y elaboración propia

Paro registrado de extranjeros en Madrid por sectores según país de procedencia						Agosto 2013
País de procedencia	Agricultura	Industria	Construcción	Servicios	Sin empleo anterior	Total sectores
ESPAÑA	2.423	38.463	47.244	349.095	17.626	454.851
Comunitarios						
Unión Europea						
Alemania	1	23	20	303	9	356
Austria	0	1	5	30	2	38
Bélgica	0	8	3	57	0	68
Bulgaria	85	268	863	2.741	338	4.295
Chipre	0	0	0	2	0	2
Croacia	0	1	0	8	3	12
Dinamarca	0	1	0	20	1	22
Eslovaquia	0	2	4	38	1	45
Eslovenia	0	0	1	10	0	11
Estonia	0	0	0	10	1	11
Finlandia	0	3	0	27	4	34
Francia	1	35	24	560	14	634
Grecia	0	1	2	40	2	45
Hungría	1	6	1	54	2	64
Irlanda	0	5	2	71	1	79
Italia	6	81	108	1.670	63	1.928
Letonia	1	3	1	14	0	19
Lituania	2	6	7	43	2	60
Luxenburgo	0	0	0	1	0	1
Malta	0	0	0	1	0	1
Países bajos	0	4	3	108	3	118
Polonia	23	236	983	1.421	120	2.783
Portugal	50	54	243	850	85	1.282
Reino Unido	0	13	11	382	9	415
República Checa	1	2	4	42	4	53
Rumania	268	1.599	5.271	9.693	525	17.356
Suecia	0	4	2	48	2	56
Total UE	439	2.356	7.558	18.244	1.191	29.788
Espacio Económ. Europ. + Suiza						
ISLANDIA	0	0	0	1	0	1
NORUEGA	0	1	0	6	0	7
SUIZA	0	3	1	22	1	27
LIECHTENSTEIN	0	0	0	0	0	0
Total EEE+Suiza	0	4	1	29	1	35
Total comunitarios	439	2.360	7.559	18.273	1.192	29.823

Paro registrado de extranjeros en Madrid por sectores según país de procedencia						Agosto 2013
País de procedencia	Agricultura	Industria	Construcción	Servicios	Sin empleo anterior	Total sectores
Extracomunitarios						
Ecuador	96	484	2.588	5.990	299	9.457
Colombia	29	238	634	4.190	257	5.348
Perú	24	185	737	3.373	200	4.519
Marruecos	494	888	5.097	8.614	1.818	16.911
China	3	32	13	362	9	419
República Dominicana	18	122	651	2.460	269	3.520
Bolivia	34	109	567	1.589	83	2.382
Ucrania	20	140	867	1.142	59	2.228
Argentina	4	46	89	747	48	934
Filipinas	1	7	9	497	4	518
Resto Países No U.E.	313	696	2.089	8.967	930	12.995
Total extracomunitarios	1.036	2.947	13.341	37.931	3.976	59.231
Total extranjeros	1.475	5.307	20.900	56.204	5.168	89.054



Fuentes: SEPE y elaboración propia

Anexo de tablas. Índice III

EPA II T 2013

Comparativa de la población total frente a la población extranjera

Madrid y España

Variaciones de la población 16-64: Trabajadores españoles y extranjeros

Madrid y España

Tasas actividad, ocupación y paro por zona de procedencia: UE y no UE (16-64)

Madrid y España

Ocupados españoles y extranjeros por CCAA y sexo (16-64)

Ocupados españoles y extranjeros por zona de procedencia y CCAA (16 y más)

Población

Padrón municipal de habitantes Madrid y España

Serie 2002-2013

Empadronados extranjeros en Madrid

Serie 2002-2013

Peso empadronados extranjeros en Madrid

Serie 2002-2013

EPA II T 2013 Perfil de población extranjera y total. Madrid Vs España (16-64)**Distribución de la población por sexo**

Extranjeros	Madrid				España			
	Hombres		Mujeres		Hombres		Mujeres	
	Absolutos	%	Absolutos	%	Absolutos	%	Absolutos	%
Población	348,7	45,85	411,8	54,15	1.968,2	47,83	2.146,5	52,17
Activos	300,6	49,00	313,0	51,00	1.668,4	51,69	1.559,5	48,31
Ocupados	212,8	47,68	233,5	52,32	1.069,3	51,57	1.004,1	48,43
Parados	87,9	52,51	79,5	47,49	599,2	51,89	555,4	48,11

Población total	Madrid				España			
	Hombres		Mujeres		Hombres		Mujeres	
	Absolutos	%	Absolutos	%	Absolutos	%	Absolutos	%
Población	2.051,8	48,94	2.140,4	51,06	15.114,8	50,10	15.054,4	49,90
Activos	1.700,1	52,11	1.562,6	47,89	12.201,9	53,97	10.406,6	46,03
Ocupados	1.375,8	52,44	1.247,6	47,56	9.063,7	54,48	7.574,4	45,52
Parados	324,3	50,72	315,0	49,28	3.138,2	52,56	2.832,2	47,44

Distribución de la población por grupos de edad

Grupos de edad	Extranjeros				Población total 16-64			
	Madrid		España		Madrid		España	
	Absolutos	%/total	Absolutos	%/total	Absolutos	%/total	Absolutos	%/total
16-19	39,5	5,19	262,0	6,37	231,3	5,52	1.714,9	5,68
20-24	61,5	8,09	350,3	8,51	317,2	7,57	2.346,2	7,78
< 25	101,0	13,28	612,3	14,88	548,5	13,08	4.061,1	13,46
25 - 29	112,5	14,79	519,3	12,62	391,5	9,34	2.785,9	9,23
<30	213,5	28,07	1.131,7	27,50	940,0	22,42	6.847,0	22,70
30-54	501,6	65,95	2.668,5	64,85	2.540,5	60,60	18.067,9	59,89
55 - 64	45,4	5,98	314,5	7,64	711,8	16,98	5.254,4	17,42
Total 16 - 64	760,5	100,00	4.114,7	100,00	4.192,2	100,00	30.169,3	100,00

Comparativa de tasas por sexos

Tasas	Extranjeros				Población total 16-64			
	Madrid		España		Madrid		España	
	Hombres	Mujeres	Hombres	Mujeres	Hombres	Mujeres	Hombres	Mujeres
T. Actividad	86,21	76,00	84,77	72,65	82,86	73,01	80,73	69,13
T. Ocupación	61,02	56,70	54,33	46,78	67,05	58,29	59,97	50,31
T. Paro	29,22	25,39	35,91	35,62	19,08	20,16	25,72	27,22

EPA II T 2013. Distribución población ocupada. Madrid y España (16-64)**Ocupados por grupos de edad**

Grupos de edad	Extranjeros				Población total 16-64			
	Madrid		España		Madrid		España	
	Absolutos	%/total	Absolutos	%/total	Absolutos	%/total	Absolutos	%/total
16-19	3,7	0,84	18,5	0,89	9,5	0,36	74,5	0,45
20-24	27,3	6,11	113,8	5,49	111,2	4,24	654,6	3,93
< 25	31,0	6,95	132,3	6,38	120,7	4,60	729,1	4,38
25 - 29	66,5	14,90	258,8	12,48	260,7	9,94	1.574,0	9,46
<30	97,5	21,84	391,0	18,86	381,4	14,54	2.303,2	13,84
30-54	325,7	72,98	1.548,8	74,70	1.889,3	72,02	12.063,8	72,51
55 - 64	23,1	5,18	133,6	6,44	352,7	13,44	2.271,1	13,65
Total 16 - 64	446,3	100,00	2.073,4	100,00	2.623,3	100,00	16.638,1	100,00

Distribución de los asalariados por tipo de contrato

Tipo de contrato	Extranjeros				Población total 16-64			
	Madrid		España		Madrid		España	
	Absolutos	%/total asalar.	Absolutos	%/total asalar.	Absolutos	%/total asalar.	Absolutos	%/total asalar.
Indefinido	270,7	72,50	1.069,7	61,20	1.884,8	82,94	10.501,2	76,86
Temporal	102,7	27,50	678,2	38,80	387,7	17,06	3.162,3	23,14
Total asalariados	373,4	100,00	1.747,9	100,00	2.272,5	100,00	13.663,4	100,00

EPA II T 2013. Españoles y extranjeros de Madrid y España (16-64)**EPA II T 2013**

Madrid	Pob 16-64	Activos	Ocupados	Parados	TA	TO	TP
Españoles	3.431,7	2.649,1	2.177,1	472,0	77,19	63,44	17,82
Extranjeros	760,5	613,6	446,3	167,3	80,68	58,68	27,27
TOTAL	4.192,2	3.262,7	2.623,3	639,4	77,83	62,58	19,60

España	Pob 16-64	Activos	Ocupados	Parados	TA	TO	TP
Españoles	26.054,6	19.380,5	14.564,7	4.815,8	74,38	55,90	24,85
Extranjeros	4.114,7	3.227,9	2.073,4	1.154,6	78,45	50,39	35,77
TOTAL	30.169,3	22.608,5	16.638,1	5.970,4	74,94	55,15	26,41

EPA I T 2013

Madrid	Pob 16-64	Activos	Ocupados	Parados	TA	TO	TP
Españoles	3.442,3	2.684,2	2.209,0	475,2	77,98	64,17	17,70
Extranjeros	772,5	634,8	430,4	204,4	82,17	55,72	32,20
TOTAL	4.214,8	3.319,0	2.639,4	679,6	78,75	62,62	20,48

España	Pob 16-64	Activos	Ocupados	Parados	TA	TO	TP
Españoles	26.088,5	19.375,4	14.479,8	4.895,6	74,27	55,50	25,27
Extranjeros	4.154,7	3.308,1	2.009,1	1.299,0	79,62	48,36	39,27
TOTAL	30.243,2	22.683,5	16.488,9	6.194,6	75,00	54,52	27,31

EPA II T 2012

Madrid	Pob 16-64	Activos	Ocupados	Parados	TA	TO	TP
Españoles	3.475,1	2.696,7	2.263,5	433,3	77,60	65,13	16,07
Extranjeros	805,0	673,3	465,0	208,3	83,64	57,76	30,94
TOTAL	4.280,1	3.370,0	2.728,4	641,6	78,74	63,75	19,04

España	Pob 16-64	Activos	Ocupados	Parados	TA	TO	TP
Españoles	26.232,3	19.515,6	15.058,1	4.457,4	74,40	57,40	22,84
Extranjeros	4.308,9	3.428,3	2.199,2	1.229,1	79,56	51,04	35,85
TOTAL	30.541,3	22.943,9	17.257,3	5.686,6	75,12	56,50	24,78

EPA II T 2013. Variaciones trimestral y anual. Españoles y extranjeros de Madrid y España (16-64)**Variación trimestral: II T 2013 - I T 2013**

Madrid	Pob 16-64		Activos		Ocupados		Parados	
	Absoluta	Relativa	Absoluta	Relativa	Absoluta	Relativa	Absoluta	Relativa
Españoles	-10,5	-0,31	-35,1	-1,31	-31,9	-1,44	-3,1	-0,66
Extranjeros	-12,1	-1,56	-21,2	-3,34	15,8	3,68	-37,1	-18,13
TOTAL	-22,6	-0,54	-56,3	-1,70	-16,1	-0,61	-40,2	-5,92

España	Pob 16-64		Activos		Ocupados		Parados	
	Absoluta	Relativa	Absoluta	Relativa	Absoluta	Relativa	Absoluta	Relativa
Españoles	-33,9	-0,13	5,1	0,03	84,9	0,59	-79,8	-1,63
Extranjeros	-40,0	-0,96	-80,2	-2,42	64,2	3,20	-144,4	-11,11
TOTAL	-73,9	-0,24	-75,0	-0,33	149,2	0,90	-224,2	-3,62

Variación anual: II T 2013 - II T 2012

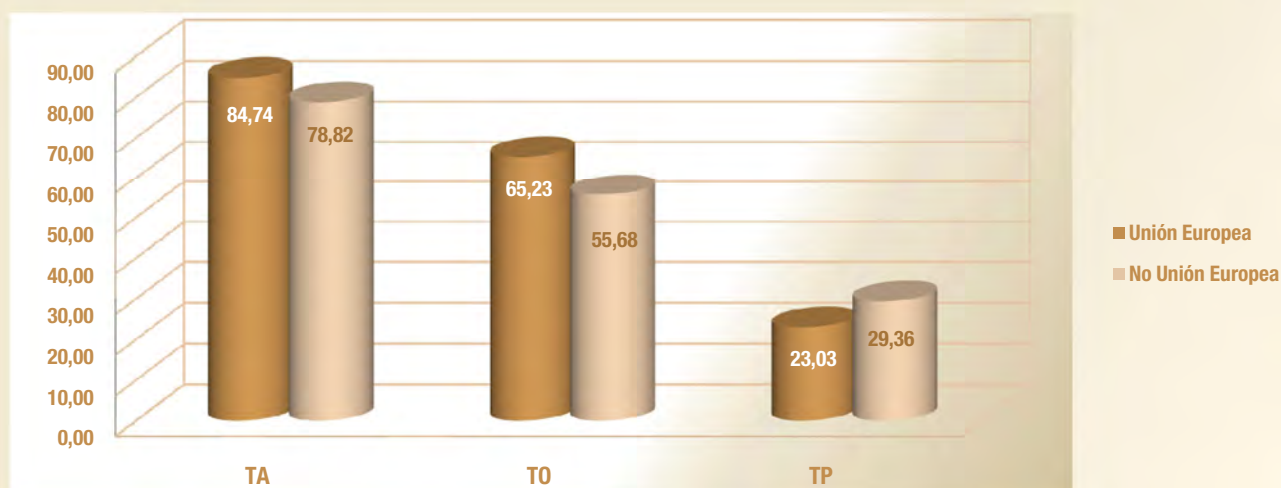
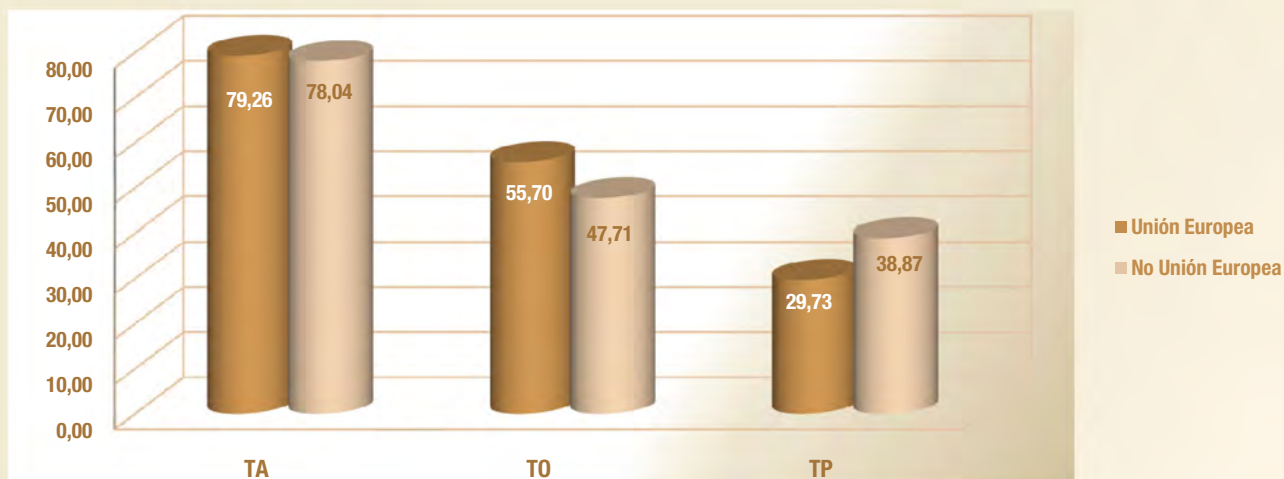
Madrid	Pob 16-64		Activos		Ocupados		Parados	
	Absoluta	Relativa	Absoluta	Relativa	Absoluta	Relativa	Absoluta	Relativa
Españoles	-43,4	-1,25	-47,7	-1,77	-86,4	-3,82	38,8	8,94
Extranjeros	-44,5	-5,53	-59,7	-8,87	-18,7	-4,02	-41,0	-19,69
TOTAL	-87,9	-2,05	-107,4	-3,19	-105,1	-3,85	-2,3	-0,35

España	Pob 16-64		Activos		Ocupados		Parados	
	Absoluta	Relativa	Absoluta	Relativa	Absoluta	Relativa	Absoluta	Relativa
Españoles	-177,7	-0,68	-135,0	-0,69	-493,4	-3,28	358,4	8,04
Extranjeros	-194,3	-4,51	-200,4	-5,84	-125,8	-5,72	-74,5	-6,06
TOTAL	-372,0	-1,99	-335,4	-1,46	-619,2	-3,50	283,9	1,00

EPA II T 2013. TA, TO y TP por zona de procedencia Madrid y España (16-64)

Madrid	Pob 16-64	Activos	Ocupados	Parados	TA	TO	TP
Españoles	3.431,7	2.649,1	2.177,1	472,0	77,19	63,44	17,82
Unión Europea	239,2	202,7	156,0	46,7	84,74	65,23	23,03
No Unión Europea	521,2	410,9	290,2	120,6	78,82	55,68	29,36
Total extranjeros	760,5	613,6	446,3	167,3	80,68	58,68	27,27
TOTAL	4.192,2	3.262,7	2.623,3	639,4	77,83	62,58	19,60

España	Pob 16-64	Activos	Ocupados	Parados	TA	TO	TP
Españoles	26.054,6	19.380,5	14.564,7	4.815,8	74,38	55,90	24,85
Unión Europea	1.381,5	1.095,0	769,5	325,5	79,26	55,70	29,73
No Unión Europea	2.733,1	2.132,9	1.303,9	829,1	78,04	47,71	38,87
Total extranjeros	4.114,7	3.227,9	2.073,4	1.154,6	78,45	50,39	35,77
TOTAL	30.169,3	22.608,5	16.638,1	5.970,4	74,94	55,15	26,41

Tasas actividad, ocupación y paro UE y no UE. EPA II T 2013 Madrid**Tasas actividad, ocupación y paro UE y no UE. EPA II T 2013 España**

EPA II T 2013. Ocupados extranjeros vs españoles por sexo y CCAA (16-64)

Comunidad autónoma	Ambos sexos			
	Total	Españoles	Extranjeros	Peso extranjeros s/ total
España	16.638,1	14.564,7	2.073,4	12,46
Andalucía	2.571,0	2.306,8	264,2	10,28
Aragón	494,4	434,1	60,2	12,18
Asturias	352,3	336,9	15,4	4,37
Baleares	486,2	368,4	117,8	24,23
Canarias	722,3	581,6	140,7	19,48
Cantabria	208,6	195,6	12,9	6,20
Castilla y León	898,7	843,7	55,0	6,12
Castilla - La Mancha	684,0	617,6	66,4	9,71
Cataluña	2.761,5	2.403,8	357,7	12,95
C. Valenciana	1.750,5	1.437,7	312,9	17,87
Extremadura	336,0	327,5	8,5	2,53
Galicia	987,9	941,7	46,2	4,68
Madrid	2.623,3	2.177,1	446,3	17,01
Murcia	513,4	416,1	97,3	18,95
Navarra	245,1	223,6	21,4	8,74
País Vasco	841,0	808,1	32,8	3,90
La Rioja	116,6	103,1	13,5	11,59
Ceuta y Melilla	45,3	41,2	4,1	9,03
Comunidad autónoma	Hombres			
	Total	Españoles	Extranjeros	Peso extranjeros s/ total
España	9.063,7	7.994,4	1.069,3	11,80
Andalucía	1.435,3	1.313,0	122,3	8,52
Aragón	277,6	245,7	31,9	11,49
Asturias	183,1	176,9	6,2	3,41
Baleares	264,0	201,6	62,4	23,62
Canarias	389,7	319,7	70,0	17,97
Cantabria	114,1	108,8	5,4	4,69
Castilla y León	504,9	478,1	26,8	5,30
Castilla - La Mancha	407,4	372,1	35,4	8,68
Cataluña	1.454,9	1.256,7	198,2	13,63
C. Valenciana	979,4	808,9	170,5	17,41
Extremadura	192,5	188,2	4,3	2,21
Galicia	524,4	500,4	24,1	4,59
Madrid	1.375,8	1.163,0	212,8	15,47
Murcia	295,0	232,8	62,2	21,08
Navarra	134,1	122,0	12,1	9,00
País Vasco	440,8	426,0	14,8	3,36
La Rioja	63,5	56,6	6,8	10,77
Ceuta y Melilla	27,2	24,0	3,2	11,82
Comunidad autónoma	Mujer			
	Total	Españoles	Extranjeros	Peso extranjeros s/ total
España	7.574,4	6.570,3	1.004,1	13,26
Andalucía	1.135,8	993,8	141,9	12,50
Aragón	216,8	188,4	28,3	13,08
Asturias	169,2	160,1	9,2	5,42
Baleares	222,2	166,8	55,4	24,95
Canarias	332,6	261,9	70,7	21,25
Cantabria	94,5	86,9	7,6	8,02
Castilla y León	393,8	365,6	28,2	7,16
Castilla - La Mancha	276,6	245,5	31,0	11,22
Cataluña	1.306,5	1.147,1	159,4	12,20
C. Valenciana	771,2	628,8	142,4	18,46
Extremadura	143,6	139,3	4,2	2,95
Galicia	463,5	441,3	22,2	4,79
Madrid	1.247,6	1.014,1	233,5	18,72
Murcia	218,4	183,3	35,1	16,06
Navarra	110,9	101,6	9,4	8,43
País Vasco	400,1	382,1	18,0	4,50
La Rioja	53,1	46,4	6,7	12,58
Ceuta y Melilla	18,2	17,3	0,9	4,84

Fuente: Encuesta de Población Activa. INE

EPA II T 2013 Ocupados por procedencia y CCAA (16 y más)

Comunidad autónoma	Total	Espanoles	Extranjeros	Unión Europea	No Unión Europea	% Unión Europea	% No Unión Europea
Andalucía	2.584,6	2.319,9	264,6	120,4	144,2	45,51	54,49
Aragón	498,6	438,3	60,2	28,1	32,2	46,61	53,39
Asturias	356,6	340,9	15,7	6,7	9,0	42,82	57,18
Baleares	490,9	371,1	119,8	52,9	66,8	44,19	55,81
Canarias	730,7	589,4	141,4	50,7	90,7	35,86	64,14
Cantabria	210,2	197,3	12,9	6,7	6,3	51,44	48,56
Castilla y León	906,6	851,6	55,0	25,9	29,1	47,13	52,87
Castilla - La Mancha	690,4	624,0	66,4	28,8	37,5	43,44	56,56
Cataluña	2.787,5	2.429,1	358,3	96,1	262,2	26,82	73,18
C. Valenciana	1.766,8	1.452,6	314,2	142,0	172,2	45,19	54,81
Extremadura	337,8	329,3	8,5	3,8	4,7	45,18	54,82
Galicia	998,5	951,9	46,6	17,3	29,3	37,08	62,92
Madrid	2.649,8	2.201,7	448,1	156,0	292,1	34,82	65,18
Murcia	518,0	420,3	97,6	15,3	82,3	15,68	84,32
Navarra	247,0	225,3	21,6	9,5	12,1	43,97	56,03
País Vasco	846,8	814,0	32,8	6,1	26,8	18,47	81,53
Rioja	116,9	103,4	13,5	6,0	7,5	44,27	55,73
Ceuta y Melilla	46,1	41,6	4,5	0,3	4,2	6,42	93,58
España	16.783,8	14.702,0	2.081,8	772,7	1.309,1	37,12	62,88

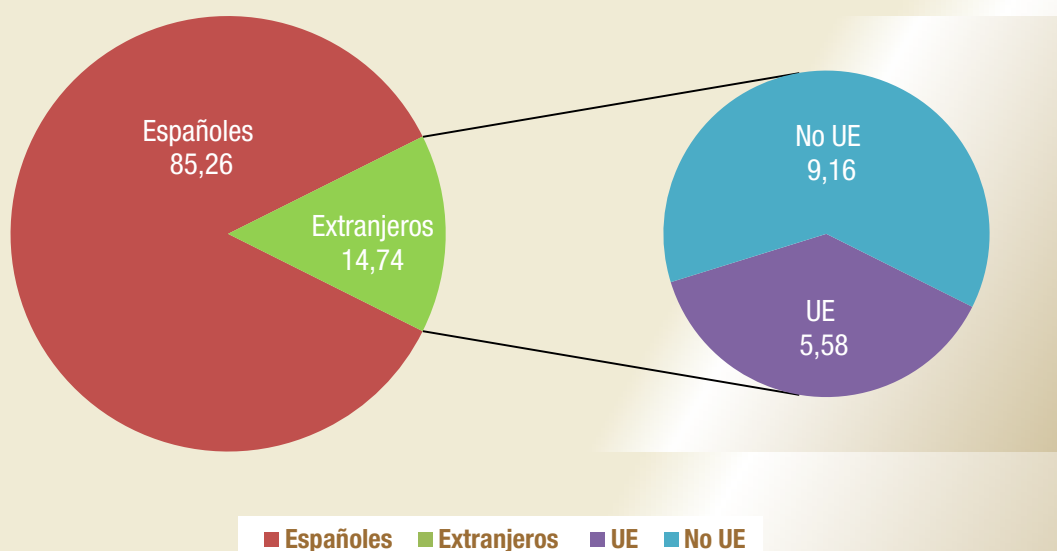
Ocupados por procedencia. EPA II T 2013

Fuente: Encuesta de Población Activa. INE

Padrón municipal de habitantes Madrid y España

Madrid	Población total	Extranjeros					
		Población extranjera	Unión Europea	No Unión Europea	Var. Anual		Peso extr. s/ total
					Absoluta	Tasa	
2002	5.527.152	444.440	48.377	396.063	138.784	45,41	8,04
2003	5.718.942	589.215	59.242	529.973	144.775	32,57	10,30
2004	5.804.829	664.255	76.080	588.175	75.040	12,74	11,44
2005	5.964.143	780.752	95.051	685.701	116.497	17,54	13,09
2006	6.008.183	800.512	82.556	717.956	19.760	2,53	13,32
2007	6.081.689	866.910	268.881	585.351	66.398	8,29	14,25
2008	6.271.638	1.005.381	329.225	676.156	138.471	15,97	16,03
2009	6.386.932	1.063.803	353.077	710.726	58.422	5,81	16,66
2010	6.458.684	1.079.944	370.886	709.058	16.141	1,52	16,72
2011	6.489.680	1.067.585	381.633	685.952	-12.359	-1,14	16,45
2012	6.498.560	1.015.054	367.152	647.902	-52.531	-4,92	15,62
2013	6.488.347	956.386	362.018	594.368	-58.668	-5,78	14,74

Población por zona geográfica de procedencia en Madrid. Enero 2013

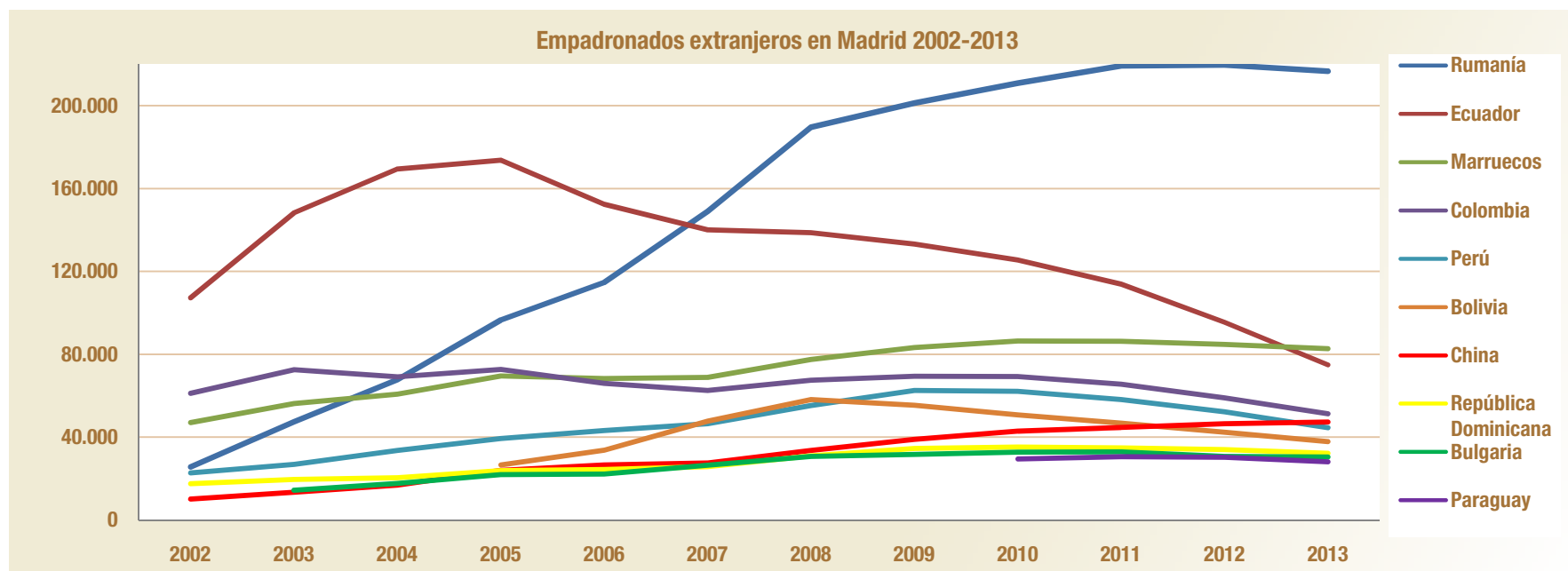


España	Población total	Extranjeros					
		Población extranjera	Unión Europea	No Unión Europea	Var. Anual		Peso extr. s/ total
					Absoluta	Tasa	
2002	41.837.894	1.977.946	520.285	1.457.661	607.289	44,31	4,73
2003	42.717.064	2.664.168	622.085	2.042.083	686.222	34,69	6,24
2004	43.197.684	3.034.326	676.286	2.358.040	370.158	13,89	7,02
2005	44.108.530	3.730.610	835.898	2.894.712	696.284	22,95	8,46
2006	44.708.964	4.144.166	918.886	3.225.280	413.556	11,09	9,27
2007	45.116.894	4.482.568	1.702.613	2.779.955	338.402	8,17	9,94
2008	46.157.822	5.268.762	2.102.654	3.166.108	786.194	17,54	11,41
2009	46.745.807	5.648.671	2.273.226	3.375.445	379.909	7,21	12,08
2010	47.021.031	5.747.734	2.350.172	3.397.562	99.063	1,75	12,22
2011	47.190.493	5.751.487	2.395.358	3.356.129	3.753	0,07	12,19
2012	47.265.321	5.736.258	2.443.617	3.292.641	-15.229	-0,26	12,14
2013	47.059.533	5.520.133	2.352.978	3.167.155	-216.125	-3,77	11,73

Ultimo dato publicado: Estadística del Padrón Continuo. Datos provisionales a 1 de enero de 2013 (22 abril 2012)

Empadronados extranjeros en Madrid 2002-2013

País de procedencia	2002	2003	2004	2005	2006	2007	2008	2009	2010	2011	2012	2013
Rumanía	25.563	47.442	67.647	96.437	114.556	148.906	189.477	201.208	210.822	219.095	219.567	216.495
Ecuador	107.221	148.262	169.402	173.593	152.370	140.036	138.667	133.135	125.469	113.824	95.377	74.839
Marruecos	46.971	56.137	60.684	69.532	68.238	68.819	77.438	83.294	86.386	86.263	84.799	82.744
Colombia	61.163	72.466	69.128	72.636	65.887	62.538	67.390	69.342	69.155	65.575	58.868	51.249
Perú	22.678	26.815	33.527	39.274	43.146	46.434	55.205	62.518	62.120	58.137	52.188	44.524
Bolivia		26.589	33.740	26.589	33.740	47.716	58.055	55.374	50.644	46.676	42.357	37.838
China	10.094	13.367	16.762	23.924	26.552	27.476	33.489	38.957	42.894	44.683	46.425	47.274
República Dominicana	17.572	19.659	20.502	23.785	24.387	25.736	30.931	34.501	35.154	34.679	33.904	32.155
Bulgaria		14.290	17.594	21.843	22.078	26.306	30.576	31.573	32.685	32.807	30.658	30.391
Paraguay									29.433	30.552	30.323	28.003
Resto países	153.178	190.777	209.009	233.139	249.558	272.943	324.153	353.901	335.182	335.294	320.588	310.874
Total Extranjeros	444.440	589.215	664.255	780.752	800.512	866.910	1.005.381	1.063.803	1.079.944	1.067.585	1.015.054	956.386

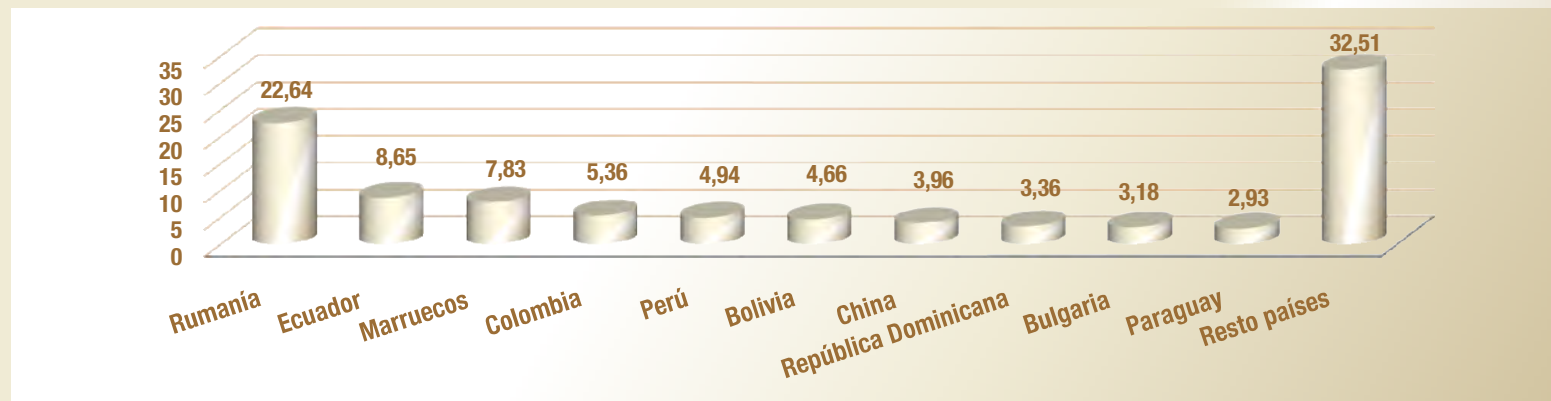


Último dato publicado: Estadística del Padrón Continuo. Datos provisionales a 1 de enero de 2013 (22 abril 2013)

Fuente: Padrón municipal de habitantes. INE

Peso empadronados extranjeros en Madrid 2002-2013

País de procedencia	2002	2003	2004	2005	2006	2007	2008	2009	2010	2011	2012	2013
Rumanía	5,75	8,05	10,18	12,35	14,31	17,18	18,85	18,91	19,52	20,52	21,63	22,64
Ecuador	24,12	25,16	25,50	22,23	19,03	16,15	13,79	12,52	11,62	10,66	9,40	7,83
Marruecos	10,57	9,53	9,14	8,91	8,52	7,94	7,70	7,83	8,00	8,08	8,35	8,65
Colombia	13,76	12,30	10,41	9,30	8,23	7,21	6,70	6,52	6,40	6,14	5,80	5,36
Perú	5,10	4,55	5,05	5,03	5,39	5,36	5,49	5,88	5,75	5,45	5,14	4,66
Bolivia				3,41	4,21	5,50	5,77	5,21	4,69	4,37	4,17	3,96
China	2,27	2,27	2,52	3,06	3,32	3,17	3,33	3,66	3,97	4,19	4,57	4,94
República Dominicana	3,95	3,34	3,09	3,05	3,05	2,97	3,08	3,24	3,26	3,25	3,34	3,36
Bulgaria		2,43	2,65	2,80	2,76	3,03	3,04	2,97	3,03	3,07	3,02	3,18
Paraguay									2,73	2,86	2,99	2,93
Resto países	34,47	32,38	31,47	29,86	31,17	31,48	32,24	33,27	31,04	31,41	31,58	32,51
Total Extranjeros	100,00	100,00	100,00	100,00	100,00	100,00	100,00	100,00	100,00	100,00	100,00	100,00

Peso de empadronados extranjeros en Madrid 2013

Último dato publicado: Estadística del Padrón Continuo. Datos provisionales a 1 de enero de 2013 (22 abril 2013)

Fuente: Padrón municipal de habitantes. INE

Boletín de extranjeros en la Comunidad de Madrid

Agosto 2013

Boletín mensual de la población inmigrante en la Comunidad de Madrid. Incluye tablas referidas a afiliación a la Seguridad Social , contratos y paro registrado de trabajadores extranjeros. Recoge también la actualización trimestral de EPA y los datos de población referidos a este colectivo.



Dirección General de Estrategia
y Fomento de Empleo
CONSEJERÍA DE EMPLEO,
TURISMO Y CULTURA

Comunidad de Madrid