

# Boletín de extranjeros en la Comunidad de Madrid

Mayo 2018



**EMPLEO Y MERCADO DE TRABAJO**

## CONSEJERÍA DE ECONOMÍA, EMPLEO Y HACIENDA

Consejera de Economía, Empleo y Hacienda  
Excma. Sra. Dña. Engracia Hidalgo Tena

Viceconsejero de Hacienda y Empleo  
Ilmo. Sr. D. Miguel Ángel García Martín

Director General del Servicio Público de Empleo  
Ilmo. Sr. D. José María Díaz Zabala



**Biblioteca  
virtual**

Esta versión forma parte de la Biblioteca Virtual de la Comunidad de Madrid y las condiciones de su distribución y difusión se encuentran amparadas por el marco legal de la misma.



[www.madrid.org/publicamadrid](http://www.madrid.org/publicamadrid)

### Elaboración

Subdirección General de Análisis, Planificación y Evaluación  
Teresa Fernández Huete

Equipo Técnico del Área de Análisis y Estrategia

**Boletín de extranjeros en la Comunidad de Madrid.** Consejería de Economía, Empleo y Hacienda © Comunidad de Madrid, 2018

Edita  
Dirección General del Servicio Público de Empleo  
Vía Lusitana, 21. 28025 Madrid. Tel.: 91 580 54 00

Edición: 06/2018

Soporte y formato de edición: publicación en línea en formato pdf  
**Publicado en España - Published in Spain**

---

## Índice

---

- **Estructura del Boletín**
  
- **Análisis**
  - Afiliación a la Seguridad Social
  - Contratos
  - Paro registrado
  - EPA
  - Población
  
- **Anexo tablas**
  - **Índice I.** Afiliación a la Seguridad Social
  - **Índice II.** Contratos y Paro registrado
  - **Índice III.** EPA
  - **Índice IV.** Población

---

## Estructura del Boletín

---

El Boletín de trabajadores extranjeros recoge información del mercado de trabajo de los extranjeros en la C. de Madrid y una comparativa con el resto de comunidades autónomas de España y el total nacional. Este Boletín consta de dos bloques:

### 1. Análisis

Texto que recoge el estudio mensual de los datos de afiliación a la seguridad social del colectivo de extranjeros así como los de contratos y paro registrado. También se recoge la evolución trimestral de la EPA y semestralmente se revisan e incorporan los datos relativos a Población. El análisis de datos se extrae de las tablas que se anexan en este documento.

### 2. Anexo de tablas

**Índice I:** Recoge las tablas relativas a los datos de afiliación media de extranjeros a la seguridad social, que son los que publica el Ministerio de Empleo y Seguridad Social desde julio de 2008. Los datos de afiliación se detallan por comunidades autónomas, regímenes, ramas de actividad y países y zonas de procedencia. También se recogen datos por sexo y edad. En todas las tablas debe tenerse en cuenta que la diferencia entre el total regímenes y la suma del régimen general, S. E. Agrario, S. E. Hogar y régimen de autónomos corresponde a los regímenes de mar y carbón.

La fuente de los datos es [Ministerio de Empleo y Seguridad Social](#)

**Índice II:** Recoge las tablas de contratos y paro registrado del colectivo de extranjeros. Los datos de paro y contratos se recogen por zona de procedencia, sexo, edad y por rama y sector de actividad.

Las fuentes son: [Estadísticas del mercado de trabajo](#) de la Consejería de Economía, Empleo y Hacienda de la Comunidad de Madrid y el [SEPE](#)

**Índice III:** Recoge las tablas que actualizan EPA. La fuente es el [INE](#)

**Índice IV:** Recoge las tablas que actualizan Población. La fuente es el [INE](#)

### Publicaciones del Área de Análisis y Estrategia

[Mercado de Trabajo en las localidades madrileñas \(Publicación periódica\)](#)

[Principales Indicadores del Mercado de Trabajo \(Publicación periódica\)](#)

[Boletín Afiliación a la Seguridad Social \(Publicación periódica\)](#)

[Boletín Informativo Paro Registrado y Contratos \(Publicación periódica\)](#)

[Informe Paro Registrado por Localidades \(Publicación periódica\)](#)

[Boletín de Trabajadores Extranjeros \(Publicación periódica\)](#)

[Informe de paro registrado y contratos de trabajo. Incorpora datos nacionales \(Publicación periódica\)](#)

[Informes sobre Mercado de Trabajo en la Comunidad de Madrid. Encuesta de Población Activa \(Publicación periódica\)](#)

[EPA. Mercado de Trabajo. Informe Primeros Datos \(Publicación periódica\)](#)

[Discapacidad y Empleo en la Comunidad de Madrid](#)

[Boletín Informativo personas con discapacidad. Paro y Contratos \(Publicación periódica\)](#)

[La inserción laboral de los titulados universitarios \(Publicación periódica\)](#)

## Análisis

### Claves del mes

- **La afiliación de extranjeros en Madrid registra un aumento de 8,11% en el último año**
- **En el último año los contratos a trabajadores extranjeros han crecido un 14,23% en la región**
- **En la Comunidad de Madrid el paro de extranjeros ha descendido un 6,86% en el último año**
- **Según la EPA del I trimestre de 2018, la tasa de paro de los extranjeros en la región se sitúa casi cuatro puntos por debajo de la de este colectivo en España (20,46% vs. 24,25%)**
- **Según el Padrón municipal del INE (datos provisionales) la población extranjera en la Comunidad de Madrid alcanza la cifra de 825.001 en el año 2018**

### Análisis del mercado de trabajo de los extranjeros en la C. de Madrid

#### Afiliación a la Seguridad Social

En el mes de mayo la afiliación de extranjeros a la Seguridad Social alcanza la cifra de 392.838 en la región. Madrid es la segunda comunidad autónoma con mayor número de extranjeros afiliados, tras Cataluña.

En España los afiliados extranjeros ascienden a 2.004.062 de los cuales, el 19,60% trabaja en Madrid.

Afiliación media	Mayo 2018
<b>C.Madrid</b>	<b>España</b>
<b>392.838</b>	<b>2.004.062</b>

La afiliación de trabajadores extranjeros muestra un incremento de 1,46% en relación al mes anterior en la Comunidad de Madrid. En términos absolutos el ascenso ha sido de 5.652 trabajadores. Este mes en España la afiliación de extranjeros crece un 3,80%, con 73.440 ocupados más que en abril de 2018.

En términos anuales la afiliación de extranjeros en Madrid registra un aumento de 8,11%, con 29.485 ocupados más que en mayo de 2017. Este incremento es superior al que ha registrado la afiliación total (3,96%). En este mismo período, en España la afiliación de extranjeros ha aumentado en 142.471 trabajadores con una tasa de 7,65%, cuatro puntos y medio por encima de la tasa de variación interanual del total de afiliación (3,11%). Estos datos se encuadran en un contexto en el que la población extranjera en Madrid ha experimentado un incremento de 3,74% con respecto al año anterior. De igual manera, en España, la población extranjera ha presentado un incremento de 3,21% con respecto a 2017 según los últimos datos

de Padrón Continuo publicados por el INE (datos provisionales a 1 de enero de 2018).

Mayo 2018	Variación intermensual		Variación interanual	
	Absoluta	Tasa	Absoluta	Tasa
<b>C.Madrid</b>	5.652	1,46	29.485	8,11
<b>España</b>	73.440	3,80	142.471	7,65

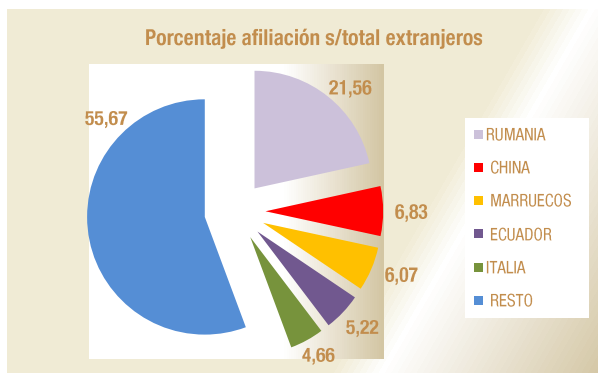
En mayo los autónomos extranjeros ascienden a 52.495 y presentan un aumento intermensual de 1,23%. En términos absolutos este incremento ha sido de 640 ocupados.

En términos interanuales los afiliados extranjeros al Régimen de Autónomos aumentan. Con 5.119 afiliaciones más que en mayo de 2017, han crecido un 10,81% en el último año.

El peso de los extranjeros sobre el total de afiliados en la Comunidad de Madrid es de 12,57%, dos puntos por encima de su peso en el total nacional (10,59%).

Respecto a su procedencia, un 41,32% del total de extranjeros afiliados en la Comunidad de Madrid pertenecen a países de la Unión Europea (162.315 personas). Los 230.523 restantes son extranjeros procedentes de países de fuera de la Unión Europea (58,68%).

El mayor número de trabajadores extranjeros radicados en Madrid proceden de Rumanía (84.690), China (26.828) y Marruecos (23.829).



La Comunidad de Madrid es una de las regiones con mayor proporción de mujeres afiliadas entre los trabajadores extranjeros con un 49,94%, por detrás de Ceuta (55,74%) y Asturias (51,61%) y cinco puntos y medio por encima del conjunto nacional (44,40%). Presenta la mayor paridad de todas las regiones.

Con 196.184 afiliadas extranjeras, Madrid supera en términos absolutos a todas las comunidades autónomas, salvo a Cataluña, que alcanza las 199.250 afiliadas extranjeras. La afiliación de mujeres extranjeras procedentes de la Unión Europea representa el 20,20% del conjunto nacional y las que no proceden de la Unión Europea el 23,54%.

Por sectores de actividad, los que agrupan a un mayor número de afiliados extranjeros en Madrid son los siguientes. En el régimen general: S. E. Hogar (18,77%), Hostelería (15,35%), Comercio y reparación de vehículos (13,17%) y Actividades administrativas y servicios auxiliares (11,06%), lo que representa un total de 58,35%. En el régimen de autónomos: Comercio y reparación de vehículos (31,54%), Construcción (15%) y Hostelería (11,91%), lo que supone un 58,46%.

## Contratación

En mayo de 2018 la contratación de trabajadores extranjeros ha experimentado un incremento tanto en Madrid como en el total nacional.

En Madrid este mes se han realizado 45.040 contratos a trabajadores inmigrantes. Esto supone el 19,25% del total de contratos celebrados en Madrid, que han sido 233.939. En el mismo mes en España se han llevado a cabo 395.546 contratos a extranjeros, un 19,22% del total de contratos efectuados, que han sido 2.058.400. En la Comunidad de Madrid se ha formalizado el 11,39% de los contratos a extranjeros realizados en España.

En términos intermensuales los contratos a extranjeros en la Comunidad de Madrid han experimentado un aumento de 10,96% con 4.449 contratos más que el mes anterior. El total de contratos ha registrado un incremento de 9,09% en nuestra región. En España este mes se han efectuado 74.994 contratos más a trabajadores inmigrantes (23,40%). El total de contratos registrados en España ha experimentado un incremento de 16,13% con 285.843 contratos más que el mes anterior.

Este mes la cifra de extranjeros no comunitarios contratados en Madrid alcanza los 30.717, lo que supone un 68,20% sobre el total de extranjeros contratados en Madrid, que han sido 45.040. La contratación de inmigrantes comunitarios ha alcanzado los 14.323 lo que refleja un porcentaje de 31,80%.

Contratos extranjeros		Mayo 2018
Comunitarios	No comunitarios	Total contratos
14.323	30.717	45.040
31,80	68,20	100,00

Con respecto a mayo de 2017, en Madrid, los contratos a inmigrantes han experimentado un aumento de un 14,23% con 5.610 contratos más. El total de contrataciones presenta un incremento de 6,97% con 15.245 contratos más que en mayo del pasado año. En España, en términos interanuales, la contratación muestra un incremento de 6,05% en el caso de trabajadores extranjeros y de 1,52% en el total de contrataciones.

Cuatro ramas de actividad agrupan el 63,44% de los contratos a inmigrantes en Madrid y son: Hostelería (26,99%), Actividades administrativas y servicios auxiliares (15,16%), Construcción (11,33%) y Comercio al por mayor... (9,96%). El peso de las contrataciones en estas ramas de actividad es mayor entre los extranjeros no comunitarios, 65,51%, que entre los extranjeros comunitarios, 58,98%.

El 22,68% de los contratos realizados a extranjeros en la Comunidad de Madrid han sido indefinidos. En el caso de los inmigrantes comunitarios, el porcentaje de contratación indefinida ha sido 22,20% y para los inmigrantes no comunitarios 22,91%. El colectivo de trabajadores españoles en nuestra Comunidad presenta un 15,94% de contratos indefinidos sobre los totales.

## Paro registrado

En mayo de 2018 el paro registrado de trabajadores extranjeros ha presentado un decremento tanto en nuestra región como en el resto de España.

En la Comunidad de Madrid este mes se han registrado 58.833 parados extranjeros y el total de paro registrado ha alcanzado la cifra de 360.760. El porcentaje de parados inmigrantes sobre el total de parados en nuestra región supone un 16,31%. En España este mes se han registrado 388.382 parados extranjeros, un 11,94% del total de parados, que ha alcanzado la cifra de 3.252.130.

En términos intermensuales, el paro de extranjeros decrece en la región en 2.305 trabajadores, un 3,77%. El paro registrado total muestra un decremento de 9.830 trabajadores con respecto a abril de 2018 y una tasa de variación intermensual de -2,65%.

En España el paro registrado de extranjeros resta 15.108 trabajadores en mayo (-3,74%). De igual manera el paro total muestra un decremento de 83.738 personas con respecto al mes anterior (-2,51%).

El paro de las mujeres extranjeras en la Comunidad de Madrid registra este mes una cifra de 31.278 paradas, y representa el 53,16% del paro del total de inmigrantes.

En Madrid, el peso de los extranjeros parados sobre el total del paro registrado es de 16,31%, mientras que los extranjeros representan el 19,25% de las contrataciones y el 13,85% de los ocupados (EPA).

En el mes de mayo el paro registrado de extranjeros no comunitarios en la Comunidad de Madrid alcanza los 35.795 trabajadores, lo que supone un 60,84% del total de extranjeros parados en Madrid, que han sido 58.833. La cifra de parados inmigrantes comunitarios alcanza los 23.038, lo que representa un porcentaje de 39,16%.

Paro registrado extranjeros		Mayo 2018
Comunitarios	No comunitarios	Total contratos
23.038	35.795	58.833
39,16	60,84	100,00

Con respecto a mayo de 2017, el paro de inmigrantes decrece en la Comunidad de Madrid en 4.330 personas, un descenso de 6,86%. El paro registrado total cae un 6,91% y muestra 26.783 desempleados menos.

En España, en el último año, el paro entre los inmigrantes ha descendido en 11.186 personas, una caída de 2,80% y el total de parados presenta un decremento de 6,04% con 208.998 parados menos que en mayo de 2017.

En la Comunidad de Madrid las ramas de actividad con mayor número de parados extranjeros en el mes de mayo son: Construcción (15,79%), Actividades administrativas y servicios auxiliares (14,09%), Hostelería (13,64%) y Comercio al por mayor y al por menor; reparación de vehículos de motor y motocicletas (10,22%). En conjunto, un 53,74% de los parados extranjeros se aglutinan en estas ramas de actividad.

### Encuesta de Población Activa. EPA I Trimestre de 2018

La Encuesta de Población Activa correspondiente al primer trimestre de 2018, cifra en 4.269.500 la población de 16-64 años de la Comunidad de Madrid, de los cuales 599.400 son extranjeros.

Centramos el análisis de datos en este grupo de edad. En Madrid la tasa de actividad de los extranjeros es 84,80%, ocho puntos por encima de la tasa de actividad de los extranjeros en España (76,57%).

La tasa de ocupación de este colectivo es 67,45% en la Comunidad de Madrid y supera en nueve puntos a la de extranjeros en España (58%).

La tasa de paro de los inmigrantes en Madrid (20,46%) se sitúa casi cuatro puntos por debajo de la tasa de paro de los extranjeros en España (24,25%).



Según los datos correspondientes al primer trimestre de 2018 de la Encuesta de Población Activa, se han alcanzado los 2.918.600 ocupados en nuestra región, de los cuales 404.300 son extranjeros, lo que representa el 13,85% de los ocupados totales.

En Madrid la tasa de ocupados del colectivo de extranjeros (67,45%) es un punto inferior a la de la población total (68,36%).

La tasa de paro de los extranjeros en Madrid (20,46%) se encuentra siete puntos por encima de la tasa de paro de la población total en esta Comunidad (13,45%). En España las tasas de paro de extranjeros y población total son 24,25% y 16,85%.



En cuanto al peso de los ocupados extranjeros entre el total de ocupados por Comunidades, las que presentan una mayor proporción de extranjeros entre sus ocupados son Baleares (21,18%), Canarias (17,42%), Murcia (15,04%), Comunidad Valenciana (14,07%) y Madrid (13,85%). La media para el conjunto nacional es de 11,14%.

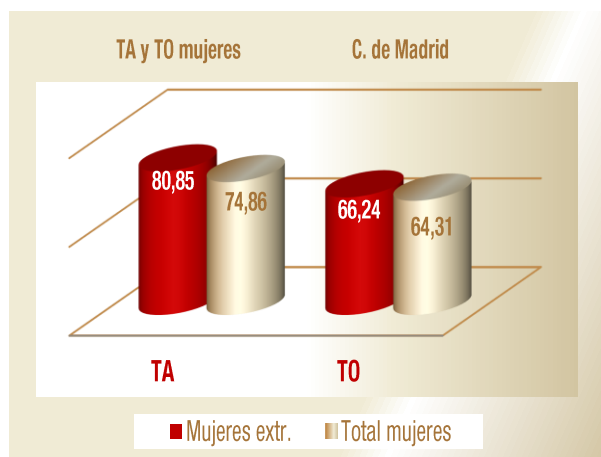
En Madrid un 54,57% de la población extranjera de 16 a 64 años de edad son mujeres. En España este porcentaje alcanza el 52,79%.

Dentro del mercado laboral, en nuestra Comunidad, en el colectivo de extranjeros, el peso de las mujeres extranjeras supone el 52,03% de los activos y el 53,59% de los ocupados.

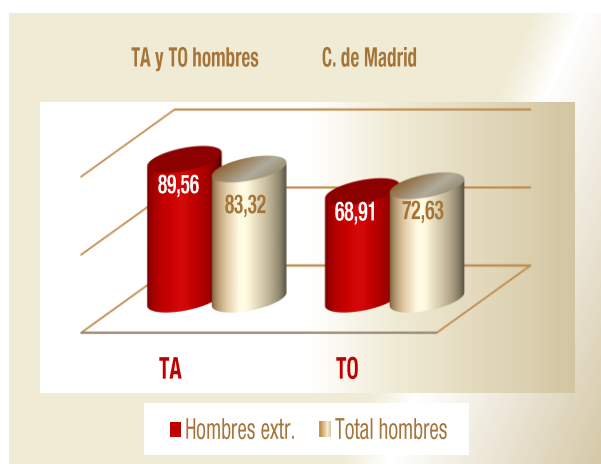
En España las mujeres constituyen el 48,13% de los activos y el 46,98% de los ocupados del colectivo de extranjeros.

El peso de las mujeres ocupadas extranjeras en nuestra región, es mayor que el de las mujeres ocupadas de la población total en Madrid (53,59% vs. 48,26%).

En Madrid la tasa de actividad de las mujeres extranjeras supera en seis puntos a la tasa de actividad de la población total femenina (80,85% vs. 74,86%). Las trabajadoras extranjeras tienen una tasa de ocupación de 66,24%, dos puntos por encima a la del total de mujeres en Madrid (64,31%).



Entre la población masculina extranjera, en Madrid la tasa de actividad de los trabajadores extranjeros (89,56%) supera en seis puntos a la tasa de actividad del conjunto de la población masculina (83,32%). Sin embargo, los trabajadores extranjeros tienen una tasa de ocupación de 68,91%, casi cuatro puntos por debajo de la del total de hombres ocupados en Madrid (72,63%).

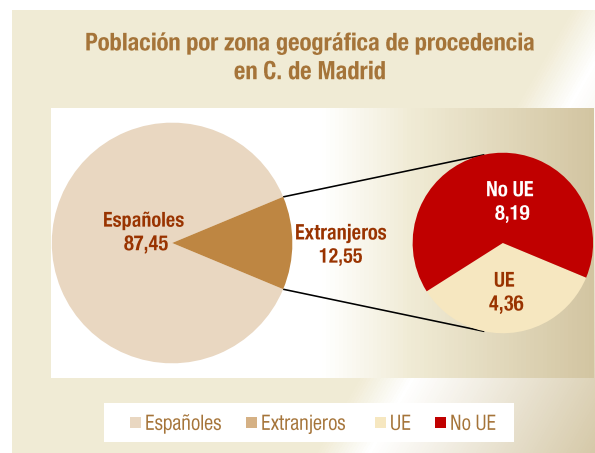


Otro rasgo definitorio de la oferta de trabajo extranjera en todas las regiones españolas es su juventud. En Madrid y en España, los ocupados entre los 25 y los 54 años suponen el 86,36% y 84,75% en el colectivo de extranjeros.

La estabilidad en el empleo es mayor entre los asalariados extranjeros en la Comunidad de Madrid que en el resto de España, con unas tasas de temporalidad de 30,61% para Madrid y de 39,79% para España.

## Datos de población

Según el Padrón Municipal del Instituto Nacional de Estadística (INE) los datos provisionales del año 2018 cifran la población extranjera empadronada en la Comunidad de Madrid en 825.001 extranjeros, el 12,55% de la población madrileña, que asciende a 6.576.009. De ellos, 286.485 (4,36%) proceden de la UE y 538.516 (8,19%) de la No UE.



En España, la población extranjera empadronada se eleva a 4.719.418, el 10,11% de la población total, que asciende a 46.698.569. Un 17,48% de los inmigrantes en España reside en Madrid, segundo porcentaje más alto del país, sólo por detrás de Cataluña (22,88%).

El colectivo de inmigrantes mayoritario en Madrid es el que procede de los países no pertenecientes a la Unión Europea que representa el 65,27% de los inmigrantes de nuestra región. El 34,34% de los extranjeros de Madrid son latinoamericanos entre los que destacan: Colombianos (4,78%), ecuatorianos (4,54%), venezolanos (3,51%), peruanos (3,37%) y dominicanos (3,06%). Un segundo grupo son los inmigrantes africanos (13,15%), en su mayoría de origen marroquí (9,28%) seguidos a distancia por los nigerianos (1,03%). En tercer lugar se sitúan los asiáticos (11,86%), fundamentalmente de origen chino (7,24%), seguidos por los filipinos (1,77%). En último lugar se encuentran los europeos no comunitarios (4,54%) entre los que predominan los extranjeros de origen ucraniano que representan el 2,79% del total de inmigrantes en Madrid.

Los inmigrantes de la Unión Europea residentes en Madrid suponen el 34,73% del total de extranjeros en nuestra región. Por procedencia los primeros puestos están ocupados por rumanos (19,81%) e italianos (3,48%); casi uno de cada cuatro extranjeros (23,29%) procede de estos dos países. Dentro de este grupo el tercer lugar lo ocupan los búlgaros (2,61%). Los países que forman parte del grupo fundador de la UE, que son Italia, Alemania, Bélgica, Francia, Luxemburgo y Países Bajos, aportan al colectivo de extranjeros un 6,54%.

El grupo mayoritario de inmigrantes en Madrid es de origen rumano, con 163.402 empadronados. Le siguen los marroquíes con 76.549 y los chinos con 59.706.



## Principales indicadores

Extranjeros	Fecha	C. de Madrid				España			
		Dato	% Extr.	Var. Interanual		Dato	% Extr.	Var. Interanual	
				Absoluta	Relativa			Absoluta	Relativa
Población*	ene-18	825.001	12,55	29.730	3,74	4.719.418	10,11	146.611	3,21
Afiliación	may-18	392.838	12,57	29.485	8,11	2.004.062	10,59	142.471	7,65
Activos	I Trim. 2.018	508,3	15,07	23,5	4,85	2.749,2	12,23	68,4	2,55
Ocupados		404,3	13,85	27,4	7,26	2.082,6	11,14	85,7	4,29
Parados		104,0	22,94	-3,8	-3,56	666,6	17,60	-17,3	-2,53
Paro Registrado	may-18	58.833	16,31	-4.330	-6,86	388.382	11,94	-11.186	-2,80
Contratos		45.040	19,25	5.610	14,23	395.546	19,22	22.555	6,05
Tasas	Fecha	Dato	Variación Inter-EPA		Dato	Variación Inter-EPA			
Tasa Actividad	I Trim. 2.018	84,80	2,40		76,57	-1,19			
Tasa Ocupación		67,45	2,67		58,00	-1,39			
Tasa Paro		20,46	-0,93		24,25	0,63			

Totales	Fecha	C. de Madrid			España		
		Dato	Var. Interanual		Dato	Var. Interanual	
			Absoluta	Relativa		Absoluta	Relativa
Población*	ene-18	6.576.009	68.825	1,06	46.698.569	126.437	0,27
Afiliación	may-18	3.125.504	118.967	3,96	18.915.668	570.254	3,11
Activos	I Trim. 2.018	3.372,1	67,1	2,03	22.480,8	-37,2	-0,17
Ocupados		2.918,6	86,5	3,05	18.692,9	423,0	2,32
Parados		453,5	-19,4	-4,11	3.787,9	-460,1	-10,83
Paro Registrado	may-18	360.760	-26.783	-6,91	3.252.130	-208.998	-6,04
Contratos		233.939	15.245	6,97	2.058.400	30.831	1,52
Tasas	Fecha	Dato	Variación Inter-EPA		Dato	Variación Inter-EPA	
Tasa Actividad	I Trim. 2.018	78,98	-0,06		74,65	-0,42	
Tasa Ocupación		68,36	0,27		62,07	-0,50	
Tasa Paro		13,45	-0,41		16,85	0,20	

Peso de C. de Madrid sobre España			
Indicador	Fecha	Extranjeros	Totales
Población*	ene-18	17,48	14,08
Afiliación	may-18	19,60	16,52
Ocupados EPA	I Trim. 2.018	19,41	15,61
Paro Registrado	may-18	15,15	11,09
Contratos		11,39	11,37
Peso de Extranjeros No UE sobre Total de Extranjeros			
Indicador	Fecha	C. de Madrid	España
Población	ene-18	65,27	62,27
Afiliación	may-18	58,68	57,98
Paro Regist. (No com./ Total extr.)		60,84	65,08

\* Población: Datos provisionales año 2018

Datos EPA referidos a Población 16-64 años. Valores en miles

---

## Anexo Tablas

---

**Índice I.** Afiliación a la Seguridad Social

**Índice II.** Contratos y Paro registrado

**Índice III.** EPA

**Índice IV.** Población

---

## Anexo de tablas. Índice I

---

### Seguridad Social

**Afiliación de extranjeros por comunidad autónoma, regímenes y zona de procedencia**

**Variación intermensual e interanual por CCAA**

Total regímenes y Autónomos

**Peso afiliación de extranjeros sobre total afiliación por CCAA**

**Afiliación de extranjeros por zona de procedencia, sexo y CCAA**

**Evolución de la afiliación intermensual-interanual de trabajadores extranjeros**

Serie C. de Madrid y España

**Afiliación de extranjeros al régimen general y de autónomos por ramas de actividad en la C. de Madrid**

**Ranking variación interanual e intermensual de afiliación de extranjeros por CCAA**

**Distribución de afiliación de extranjeros por CCAA**

Gráfico

**Afiliación de extranjeros en la C. de Madrid por regímenes y país de procedencia y ranking**

Afiliación de extranjeros por CCAA y regímenes						Mayo 2018
Total extranjeros						
Comunidad Autónoma	Total regímenes	General	S.E. Agrario	S.E.Hogar	Autónomos	Distribución por CCAA
Andalucía	263.435	99.818	106.137	14.674	42.478	13,15
Aragón	75.481	43.800	14.927	6.679	10.072	3,77
Asturias	13.609	8.244	266	2.307	2.542	0,68
Baleares	107.330	79.174	1.550	4.891	21.385	5,36
Canarias	95.108	66.713	2.254	2.653	22.822	4,75
Cantabria	11.682	7.581	207	1.738	2.019	0,58
Castilla-La Mancha	59.292	33.877	13.609	3.944	7.862	2,96
Castilla-León	53.001	35.969	4.732	5.429	6.860	2,64
Cataluña	473.943	347.530	18.818	32.800	74.043	23,65
C. Valenciana	208.445	127.106	23.433	13.791	43.669	10,40
Extremadura	11.957	5.118	3.924	825	2.090	0,60
Galicia	34.585	22.577	1.175	3.247	6.284	1,73
<b>Madrid</b>	<b>392.838</b>	<b>275.454</b>	<b>948</b>	<b>63.868</b>	<b>52.495</b>	<b>19,60</b>
Murcia	93.256	29.210	51.479	4.778	7.651	4,65
Navarra	25.523	15.181	3.176	2.749	4.417	1,27
País Vasco	61.061	37.651	1.623	11.364	10.083	3,05
La Rioja	16.006	9.174	3.213	1.547	2.071	0,80
Ceuta	2.831	1.220	1	1.252	347	0,14
Melilla	4.680	2.196	2	1.506	975	0,23
<b>Total</b>	<b>2.004.062</b>	<b>1.247.591</b>	<b>251.475</b>	<b>180.041</b>	<b>320.167</b>	<b>100,00</b>
Extranjeros Unión Europea						
Comunidad Autónoma	Total regímenes	General	S.E. Agrario	S.E.Hogar	Autónomos	Distribución por CCAA
Andalucía	117.365	48.976	43.675	2.304	22.338	13,94
Aragón	39.748	23.946	7.760	3.231	4.811	4,72
Asturias	5.961	3.685	95	972	1.089	0,71
Baleares	58.104	40.910	215	1.555	15.206	6,90
Canarias	52.902	35.421	792	239	16.094	6,28
Cantabria	4.306	2.966	87	421	817	0,51
Castilla-La Mancha	32.832	18.753	8.581	1.857	3.641	3,90
Castilla-León	29.003	20.368	3.119	2.232	3.275	3,44
Cataluña	158.104	121.601	4.975	3.266	28.062	18,78
C. Valenciana	104.220	66.647	8.200	5.302	23.970	12,38
Extremadura	5.797	2.756	1.992	228	821	0,69
Galicia	15.187	10.981	613	597	2.797	1,80
<b>Madrid</b>	<b>162.315</b>	<b>118.679</b>	<b>367</b>	<b>21.902</b>	<b>21.324</b>	<b>19,28</b>
Murcia	16.526	9.539	3.598	520	2.856	1,96
Navarra	11.202	7.120	850	1.112	2.121	1,33
País Vasco	20.126	13.235	672	1.865	4.297	2,39
La Rioja	8.151	4.504	1.696	897	1.054	0,97
Ceuta	67	42	0	0	25	0,01
Melilla	179	78	0	0	100	0,02
<b>Total</b>	<b>842.095</b>	<b>550.207</b>	<b>87.288</b>	<b>48.499</b>	<b>154.698</b>	<b>100,00</b>
Extranjeros No Unión Europea						
Comunidad Autónoma	Total regímenes	General	S.E. Agrario	S.E.Hogar	Autónomos	Distribución por CCAA
Andalucía	146.070	50.842	62.462	12.371	20.140	12,57
Aragón	35.732	19.854	7.167	3.449	5.262	3,08
Asturias	7.648	4.559	171	1.335	1.454	0,66
Baleares	49.226	38.264	1.335	3.335	6.179	4,24
Canarias	42.206	31.292	1.461	2.414	6.728	3,63
Cantabria	7.375	4.615	120	1.317	1.202	0,63
Castilla-La Mancha	26.460	15.123	5.028	2.086	4.222	2,28
Castilla-León	23.998	15.602	1.613	3.197	3.586	2,07
Cataluña	315.839	225.928	13.843	29.534	45.981	27,18
C. Valenciana	104.225	60.458	15.233	8.489	19.699	8,97
Extremadura	6.160	2.362	1.933	597	1.269	0,53
Galicia	19.398	11.596	562	2.650	3.487	1,67
<b>Madrid</b>	<b>230.523</b>	<b>156.775</b>	<b>581</b>	<b>41.966</b>	<b>31.170</b>	<b>19,84</b>
Murcia	76.730	19.671	47.881	4.258	4.795	6,60
Navarra	14.321	8.061	2.326	1.637	2.297	1,23
País Vasco	40.935	24.416	951	9.499	5.786	3,52
La Rioja	7.855	4.670	1.518	650	1.018	0,68
Ceuta	2.765	1.178	1	1.252	322	0,24
Melilla	4.501	2.118	2	1.506	874	0,39
<b>Total</b>	<b>1.161.967</b>	<b>697.384</b>	<b>164.187</b>	<b>131.542</b>	<b>165.469</b>	<b>100,00</b>

Fuente: Ministerio de Empleo y Seguridad Social y elaboración propia

## Variación mensual y anual por CCAA

Total regímenes					
Comunidad Autónoma	may-18	Variación intermensual		Variación interanual	
	Afiliación extranjeros	Var. Absoluta	Tasa	Var. Absoluta	Tasa
Andalucía	263.435	5.482	2,13	20.075	8,25
Aragón	75.481	9.605	14,58	3.682	5,13
Asturias	13.609	234	1,75	596	4,58
Baleares	107.330	17.540	19,53	8.533	8,64
Canarias	95.108	-380	-0,40	6.253	7,04
Cantabria	11.682	281	2,46	1.045	9,82
Castilla-La Mancha	59.292	2.327	4,08	3.001	5,33
Castilla-León	53.001	1.625	3,16	3.490	7,05
Cataluña	473.943	18.580	4,08	35.249	8,03
C. Valenciana	208.445	2.427	1,18	16.400	8,54
Extremadura	11.957	834	7,50	-419	-3,39
Galicia	34.585	654	1,93	3.516	11,32
<b>Madrid</b>	<b>392.838</b>	<b>5.652</b>	<b>1,46</b>	<b>29.485</b>	<b>8,11</b>
Murcia	93.256	3.984	4,46	1.580	1,72
Navarra	25.523	1.439	5,97	2.654	11,61
País Vasco	61.061	1.791	3,02	5.797	10,49
La Rioja	16.006	1.352	9,23	1.173	7,91
Ceuta	2.831	16	0,57	143	5,32
Melilla	4.680	-3	-0,06	220	4,93
<b>Total</b>	<b>2.004.062</b>	<b>73.440</b>	<b>3,80</b>	<b>142.471</b>	<b>7,65</b>

Autónomos					
Comunidad Autónoma	may-18	Variación intermensual		Variación interanual	
	Afiliación extranjeros	Var. Absoluta	Tasa	Var. Absoluta	Tasa
Andalucía	42.478	572	1,36	3.005	7,61
Aragón	10.072	107	1,07	714	7,63
Asturias	2.542	31	1,23	144	6,01
Baleares	21.385	1.467	7,37	1.638	8,29
Canarias	22.822	32	0,14	1.585	7,46
Cantabria	2.019	15	0,75	204	11,24
Castilla-La Mancha	7.862	78	1,00	455	6,14
Castilla-León	6.860	112	1,66	351	5,39
Cataluña	74.043	689	0,94	6.207	9,15
C. Valenciana	43.669	603	1,40	3.737	9,36
Extremadura	2.090	6	0,29	82	4,08
Galicia	6.284	60	0,96	416	7,09
<b>Madrid</b>	<b>52.495</b>	<b>640</b>	<b>1,23</b>	<b>5.119</b>	<b>10,81</b>
Murcia	7.651	71	0,94	547	7,70
Navarra	4.417	73	1,68	534	13,75
País Vasco	10.083	94	0,94	1.003	11,05
La Rioja	2.071	44	2,17	193	10,28
Ceuta	347	-2	-0,57	-6	-1,70
Melilla	975	26	2,74	62	6,79
<b>Total</b>	<b>320.167</b>	<b>4.720</b>	<b>1,50</b>	<b>25.993</b>	<b>8,84</b>

Fuente: Ministerio de Empleo y Seguridad Social y elaboración propia

## Peso afiliación de extranjeros sobre total afiliación

Mayo 2018

Comunidad Autónoma	Total regímenes		
	Total afiliados	Total extranjeros	Peso extr/total
Andalucía	3.087.364	263.435	8,53
Aragón	567.624	75.481	13,30
Asturias	362.632	13.609	3,75
Baleares	544.868	107.330	19,70
Canarias	790.526	95.108	12,03
Cantabria	214.416	11.682	5,45
Castilla-La Mancha	681.814	59.292	8,70
Castilla-León	909.278	53.001	5,83
Cataluña	3.393.908	473.943	13,96
C. Valenciana	1.856.645	208.445	11,23
Extremadura	389.726	11.957	3,07
Galicia	998.091	34.585	3,47
<b>Madrid</b>	<b>3.125.504</b>	<b>392.838</b>	<b>12,57</b>
Murcia	585.546	93.256	15,93
Navarra	281.746	25.523	9,06
País Vasco	952.109	61.061	6,41
La Rioja	128.586	16.006	12,45
Ceuta	22.075	2.831	12,82
Melilla	23.209	4.680	20,16
<b>Total</b>	<b>18.915.668</b>	<b>2.004.062</b>	<b>10,59</b>

Fuente: Ministerio de Empleo y Seguridad Social y elaboración propia



Fuente: Ministerio de Empleo y Seguridad Social y elaboración propia

Afiliación de extranjeros por procedencia y CCAA					Mayo 2018	
Comunidad Autónoma	Total Extranjeros		Unión Europea		No Unión Europea	
	Número	% s/total nacional	Número	% s/total nacional	Número	% s/total nacional
Andalucía	263.435	13,15	117.365	13,94	146.070	12,57
Aragón	75.481	3,77	39.748	4,72	35.732	3,08
Asturias	13.609	0,68	5.961	0,71	7.648	0,66
Baleares	107.330	5,36	58.104	6,90	49.226	4,24
Canarias	95.108	4,75	52.902	6,28	42.206	3,63
Cantabria	11.682	0,58	4.306	0,51	7.375	0,63
Castilla-La Mancha	59.292	2,96	32.832	3,90	26.460	2,28
Castilla-León	53.001	2,64	29.003	3,44	23.998	2,07
Cataluña	473.943	23,65	158.104	18,78	315.839	27,18
C. Valenciana	208.445	10,40	104.220	12,38	104.225	8,97
Extremadura	11.957	0,60	5.797	0,69	6.160	0,53
Galicia	34.585	1,73	15.187	1,80	19.398	1,67
<b>Madrid</b>	<b>392.838</b>	<b>19,60</b>	<b>162.315</b>	<b>19,28</b>	<b>230.523</b>	<b>19,84</b>
Murcia	93.256	4,65	16.526	1,96	76.730	6,60
Navarra	25.523	1,27	11.202	1,33	14.321	1,23
País Vasco	61.061	3,05	20.126	2,39	40.935	3,52
La Rioja	16.006	0,80	8.151	0,97	7.855	0,68
Ceuta	2.831	0,14	67	0,01	2.765	0,24
Melilla	4.680	0,23	179	0,02	4.501	0,39
<b>Total</b>	<b>2.004.062</b>	<b>100,00</b>	<b>842.095</b>	<b>100,00</b>	<b>1.161.967</b>	<b>100,00</b>

Fuente: Ministerio de Empleo y Seguridad Social y elaboración propia

Afiliación de extranjeros por sexo y CCAA					Mayo 2018	
Comunidad Autónoma	Hombres		Mujeres		Ambos sexos	
	Número	Peso s/ambos sexos	Número	Peso s/ambos sexos	Número	
Andalucía	137.550	52,21	125.885	47,79	263.435	
Aragón	44.423	58,85	31.058	41,15	75.481	
Asturias	6.586	48,39	7.023	51,61	13.609	
Baleares	59.890	55,80	47.440	44,20	107.330	
Canarias	51.424	54,07	43.684	45,93	95.108	
Cantabria	6.100	52,22	5.582	47,78	11.682	
Castilla-La Mancha	36.666	61,84	22.626	38,16	59.292	
Castilla-León	29.829	56,28	23.172	43,72	53.001	
Cataluña	274.693	57,96	199.250	42,04	473.943	
C. Valenciana	118.444	56,82	90.001	43,18	208.445	
Extremadura	6.817	57,01	5.140	42,99	11.957	
Galicia	19.677	56,89	14.908	43,11	34.585	
<b>Madrid</b>	<b>196.654</b>	<b>50,06</b>	<b>196.184</b>	<b>49,94</b>	<b>392.838</b>	
Murcia	63.395	67,98	29.861	32,02	93.256	
Navarra	15.316	60,01	10.207	39,99	25.523	
País Vasco	33.798	55,35	27.263	44,65	61.061	
La Rioja	9.223	57,62	6.783	42,38	16.006	
Ceuta	1.253	44,26	1.578	55,74	2.831	
Melilla	2.500	53,42	2.180	46,58	4.680	
<b>Total</b>	<b>1.114.238</b>	<b>55,60</b>	<b>889.824</b>	<b>44,40</b>	<b>2.004.062</b>	

Fuente: Ministerio de Empleo y Seguridad Social y elaboración propia

## Evolución de la afiliación intermensual-interanual de trabajadores extranjeros en C.Madrid

C. de Madrid	Afiliación de extranjeros			Total regímenes		Autónomos	
	Total regímenes	General	Autónomos	Tasa mensual	Tasa anual	Tasa mensual	Tasa anual
ene-17	349.022	303.455	45.517	-1,33	4,34	-0,15	6,00
feb-17	352.008	306.040	45.914	0,86	4,48	0,87	6,73
mar-17	356.584	309.976	46.548	1,30	4,99	1,38	7,19
abr-17	359.752	312.678	47.014	0,89	5,02	1,00	7,44
may-17	363.353	315.912	47.376	1,00	4,98	0,77	7,41
jun-17	366.666	318.878	47.714	0,91	5,04	0,71	7,55
jul-17	366.796	319.139	47.583	0,04	5,32	-0,27	7,95
ago-17	362.757	315.379	47.304	-1,10	5,49	-0,59	8,14
sep-17	367.211	319.100	48.044	1,23	5,97	1,56	8,88
oct-17	372.468	323.524	48.886	1,43	6,35	1,75	9,24
nov-17	377.463	327.921	49.487	1,34	6,88	1,23	9,21
dic-17	379.145	329.265	49.825	0,45	7,18	0,68	9,30
ene-18	374.980	325.040	49.887	-1,10	7,44	0,12	9,60
feb-18	378.634	328.028	50.551	0,97	7,56	1,33	10,10
mar-18	382.678	331.393	51.229	1,07	7,32	1,34	10,06
abr-18	387.186	335.268	51.855	1,18	7,63	1,22	10,30
may-18	392.838	340.270	52.495	1,46	8,11	1,23	10,81
jun-18							
jul-18							
ago-18							
sep-18							
oct-18							
nov-18							
dic-18							

Fuente: Ministerio de Empleo y Seguridad Social y elaboración propia



## Evolución de la afiliación intermensual-interanual de trabajadores extranjeros en España

España	Afiliación de extranjeros			Total regímenes		Autónomos	
	Total regímenes	General	Autónomos	Tasa mensual	Tasa anual	Tasa mensual	Tasa anual
ene-17	1.687.585	1.406.595	277.304	-1,42	5,42	-0,45	6,65
feb-17	1.702.248	1.418.765	279.504	0,87	5,55	0,79	6,88
mar-17	1.739.720	1.451.212	284.077	2,20	5,88	1,64	6,98
abr-17	1.797.872	1.503.767	289.400	3,34	6,82	1,87	7,26
may-17	1.861.591	1.562.600	294.174	3,54	7,54	1,65	7,49
jun-17	1.875.413	1.572.877	297.601	0,74	7,30	1,16	7,44
jul-17	1.870.397	1.567.067	298.184	-0,27	7,06	0,20	7,42
ago-17	1.848.329	1.545.359	297.752	-1,18	6,99	-0,14	7,49
sep-17	1.853.108	1.548.400	299.596	0,26	7,30	0,62	7,75
oct-17	1.851.014	1.544.931	301.218	-0,11	6,77	0,54	8,05
nov-17	1.836.498	1.531.208	300.752	-0,78	7,72	-0,15	8,05
dic-17	1.837.901	1.533.825	300.303	0,08	7,36	-0,15	7,80
ene-18	1.815.092	1.511.311	300.123	-1,24	7,56	-0,06	8,23
feb-18	1.836.173	1.527.931	304.318	1,16	7,87	1,40	8,88
mar-18	1.873.813	1.559.712	309.771	2,05	7,71	1,79	9,04
abr-18	1.930.622	1.610.494	315.447	3,03	7,38	1,83	9,00
may-18	2.004.062	1.679.106	320.167	3,80	7,65	1,50	8,84
jun-18							
jul-18							
ago-18							
sep-18							
oct-18							
nov-18							
dic-18							

Fuente: Ministerio de Empleo y Seguridad Social y elaboración propia

Afiliación de extranjeros régimen general y de autónomos			Mayo 2018	
Distribución por ramas de actividad				
C. de Madrid	Régimen general		Régimen autónomos	
Ramas de actividad CNAE-09	Afiliados extranjeros	Peso /s total extranjeros	Afiliados extranjeros	Peso /s total extranjeros
Agricultura, ganadería, caza , selvicultura y pesca	438	0,13	76	0,14
Industrias extractivas	269	0,08	5	0,01
Industria manufacturera	14.681	4,31	1.489	2,84
Suministro energía eléctrica, gas , vapor y aire acondicionado	148	0,04	4	0,01
Suministro agua, actividades saneamiento, gestión residuos y descontaminación	893	0,26	14	0,03
Construcción	31.265	9,19	7.875	15,00
Comercio; reparación vehículos motor y motocicletas	44.813	13,17	16.558	31,54
Transporte y almacenamiento	12.367	3,63	3.045	5,80
Hostelería	52.235	15,35	6.254	11,91
Información y comunicaciones	12.393	3,64	1.592	3,03
Actividades financieras y de seguros	4.374	1,29	463	0,88
Actividades inmobiliarias	2.766	0,81	500	0,95
Actividades profesionales científicas y técnicas	17.148	5,04	3.642	6,94
Actividades administrativas y servicios auxiliares	37.620	11,06	2.825	5,38
Administración pública y defensa; SS obligatoria	1.764	0,52	8	0,02
Educación	14.030	4,12	2.311	4,40
Actividades sanitarias y servicios centrales	13.177	3,87	1.160	2,21
Actividades artísticas, recreativas y entretenimiento	4.448	1,31	863	1,64
Otros servicios	8.572	2,52	3.802	7,24
Actividades de los hogares como empleadores de personal domestico	1.510	0,44	9	0,02
Actividades de organizaciones y organismos extraterritoriales	542	0,16	2	0,00
S.E. Agrario	948	0,28		0,00
S.E. Hogar	63.868	18,77		0,00
<b>Total extranjeros</b>	<b>340.270</b>	<b>100,00</b>	<b>52.495</b>	<b>100,00</b>

Fuente: Ministerio de Empleo y Seguridad Social y elaboración propia

## Ranking variación interanual afiliación de extranjeros por CCAA

Mayo 2018

Total extranjeros		Absoluta		Tasa interanual	
Cataluña	473.943	Cataluña	35.249	Navarra	11,61
<b>Madrid</b>	<b>392.838</b>	<b>Madrid</b>	<b>29.485</b>	Galicia	11,32
Andalucía	263.435	Andalucía	20.075	País Vasco	10,49
C. Valenciana	208.445	C. Valenciana	16.400	Cantabria	9,82
Baleares	107.330	Baleares	8.533	Baleares	8,64
Canarias	95.108	Canarias	6.253	C. Valenciana	8,54
Murcia	93.256	País Vasco	5.797	Andalucía	8,25
Aragón	75.481	Aragón	3.682	<b>Madrid</b>	<b>8,11</b>
País Vasco	61.061	Galicia	3.516	Cataluña	8,03
Castilla-La Mancha	59.292	Castilla-León	3.490	La Rioja	7,91
Castilla-León	53.001	Castilla-La Mancha	3.001	Castilla-León	7,05
Galicia	34.585	Navarra	2.654	Canarias	7,04
Navarra	25.523	Murcia	1.580	Castilla-La Mancha	5,33
La Rioja	16.006	La Rioja	1.173	Aragón	5,13
Asturias	13.609	Cantabria	1.045	Asturias	4,58
Extremadura	11.957	Asturias	596	Murcia	1,72
Cantabria	11.682	Extremadura	-419	Extremadura	-3,39
<b>Total</b>	<b>2.004.062</b>	<b>Total</b>	<b>142.471</b>	<b>Total</b>	<b>7,65</b>

Fuente: Ministerio de Empleo y Seguridad Social y elaboración propia

## Ranking variación intermensual afiliación de extranjeros por CCAA

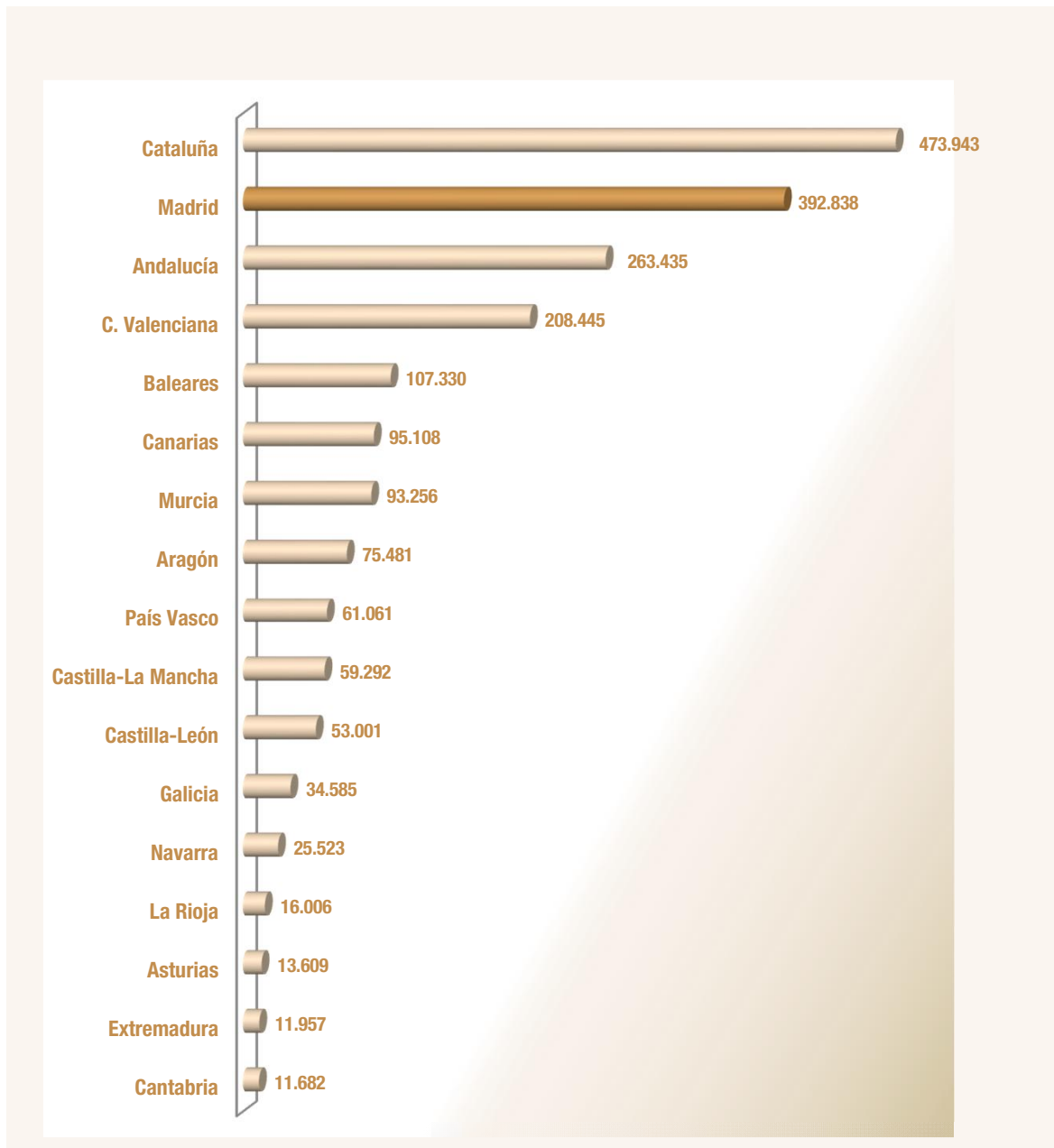
Mayo 2018

Total extranjeros		Absoluta		Tasa intermensual	
Cataluña	473.943	Cataluña	18.580	Baleares	19,53
<b>Madrid</b>	<b>392.838</b>	Baleares	17.540	Aragón	14,58
Andalucía	263.435	Aragón	9.605	La Rioja	9,23
C. Valenciana	208.445	<b>Madrid</b>	<b>5.652</b>	Extremadura	7,50
Baleares	107.330	Andalucía	5.482	Navarra	5,97
Canarias	95.108	Murcia	3.984	Murcia	4,46
Murcia	93.256	C. Valenciana	2.427	Castilla-La Mancha	4,08
Aragón	75.481	Castilla-La Mancha	2.327	Cataluña	4,08
País Vasco	61.061	País Vasco	1.791	Castilla-León	3,16
Castilla-La Mancha	59.292	Castilla-León	1.625	País Vasco	3,02
Castilla-León	53.001	Navarra	1.439	Cantabria	2,46
Galicia	34.585	La Rioja	1.352	Andalucía	2,13
Navarra	25.523	Extremadura	834	Galicia	1,93
La Rioja	16.006	Galicia	654	Asturias	1,75
Asturias	13.609	Cantabria	281	<b>Madrid</b>	<b>1,46</b>
Extremadura	11.957	Asturias	234	C. Valenciana	1,18
Cantabria	11.682	Canarias	-380	Canarias	-0,40
<b>Total</b>	<b>2.004.062</b>	<b>Total</b>	<b>73.440</b>	<b>Total</b>	<b>3,80</b>

Fuente: Ministerio de Empleo y Seguridad Social y elaboración propia

## Gráfico de distribución de la afiliación de extranjeros por CCAA

Mayo 2018



Fuente: Ministerio de Empleo y Seguridad Social y elaboración propia

Afiliación de extranjeros					Mayo 2018
Distribución por país de procedencia					
País de procedencia	Total regímenes	General	S.E. Agrario	S.E.Hogar	Autónomos
<b>Unión Europea</b>					
ALEMANIA	4.215	3.350		14	849
AUSTRIA	425	330			95
BELGICA	1.016	790		4	219
BULGARIA	11.601	8.245	27	2.049	1.279
CHIPRE	45	35		3	7
CROACIA	199	161		5	31
DINAMARCA	300	226		4	71
ESLOVAQUIA	228	200		4	23
ESLOVENIA	125	104		2	18
ESTONIA	77	64			13
FINLANDIA	301	250			51
FRANCIA	8.692	7.211		24	1.455
GRECIA	598	477		7	114
HUNGRÍA	516	424		21	72
IRLANDA	1.449	1.142		1	306
ITALIA	18.294	14.940	3	123	3.220
LETONIA	130	113		2	15
LITUANIA	318	286		3	28
LUXEMBURGO	18	13		1	4
MALTA	21	15			6
PAISES BAJOS	1.601	1.233		23	344
POLONIA	8.490	5.874	8	1.597	1.008
PORTUGAL	10.699	8.789	10	480	1.406
REINO UNIDO	7.277	5.578		2	1.694
REPUBLICA CHECA	333	283		6	44
RUMANIA	84.690	58.045	320	17.526	8.797
SUECIA	656	499		1	156
<b>Total Unión Europea</b>	<b>162.315</b>	<b>118.679</b>	<b>367</b>	<b>21.902</b>	<b>21.324</b>
<b>No Unión Europea</b>					
CHINA	26.828	13.804		157	12.867
MARRUECOS	23.829	19.283	359	2.169	2.013
ECUADOR	20.501	16.341	54	2.737	1.370
COLOMBIA	15.922	12.857	8	1.562	1.495
PARAGUAY	13.602	5.606	13	7.439	545
PERÚ	13.326	10.334	5	2.145	843
VENEZUELA	12.990	10.414	6	687	1.882
BOLIVIA	11.342	6.489	20	4.274	558
UCRANIA	11.193	6.540	10	3.998	644
DOMINICANA (REPUBLICA)	10.756	8.083	2	1.810	861
RESTO PAISES	70.233	47.025	105	14.988	8.092
<b>Total No Unión Europea</b>	<b>230.523</b>	<b>156.775</b>	<b>581</b>	<b>41.966</b>	<b>31.170</b>
<b>Total extranjeros</b>	<b>392.838</b>	<b>275.454</b>	<b>948</b>	<b>63.868</b>	<b>52.495</b>

Ranking afiliación de extranjeros por país y zona de procedencia						Mayo 2018
Unión Europea			No Unión Europea			
País	Total regímenes	% s/ total extranjeros	País	Total regímenes	% s/ total extranjeros	
RUMANIA	84.690	21,56	CHINA	26.828	6,83	
ITALIA	18.294	4,66	MARRUECOS	23.829	6,07	
BULGARIA	11.601	2,95	ECUADOR	20.501	5,22	
PORTUGAL	10.699	2,72	COLOMBIA	15.922	4,05	
FRANCIA	8.692	2,21	PARAGUAY	13.602	3,46	
POLONIA	8.490	2,16	PERÚ	13.326	3,39	
REINO UNIDO	7.277	1,85	VENEZUELA	12.990	3,31	
ALEMANIA	4.215	1,07	BOLIVIA	11.342	2,89	
PAISES BAJOS	1.601	0,41	UCRANIA	11.193	2,85	
IRLANDA	1.449	0,37	DOMINICANA (REP)	10.756	2,74	
<b>Porcentaje s/ total extranjeros</b>		<b>39,97</b>	<b>Porcentaje s/ total extranjeros</b>		<b>40,80</b>	

Fuente: Ministerio de Empleo y Seguridad Social y elaboración propia

Nota: La diferencia entre total regímenes y la suma del resto corresponde a los regímenes de mar y carbón.

---

## Anexo de tablas. Índice II

---

### Contratos

**Contratos a extranjeros frente a total de contratos por zona de procedencia**

Serie variaciones C. de Madrid y España

**Contratos a extranjeros en la C. de Madrid por sexo y edad**

Serie

**Contratos a extranjeros en la C. de Madrid por ramas de actividad y zona de procedencia y sexo****Contratos indefinidos a extranjeros y a españoles en la C. de Madrid por zona de procedencia**

Serie

**Contratos a extranjeros en la C. de Madrid por sexo, edad y país de procedencia****Contratos a extranjeros en la C. de Madrid por sectores de actividad y país de procedencia**

### Paro registrado

**Parados extranjeros frente a total de parados por zona de procedencia**

Serie variaciones C. de Madrid y España

**Parados extranjeros en la C. de Madrid por sexo y edad**

Serie

**Parados extranjeros en la C. de Madrid por ramas de actividad y zona de procedencia y sexo****Paro registrado de extranjeros en la C. de Madrid por municipios, sexo, edad, sector de actividad económica y zona de procedencia****Paro registrado de extranjeros en la C. de Madrid por municipios**

Variaciones mensuales

**Paro de extranjeros en la C. de Madrid por sexo, edad y país de procedencia****Paro de extranjeros en la C. de Madrid por sectores de actividad y país de procedencia**

### Contratos a extranjeros frente a total de contratos. Variaciones C. de Madrid

C. de Madrid	Total Contratos	Contratos extranjeros			Peso extr. s/ total	Variaciones mensuales				Variaciones anuales			
		Total	Comunitarios	Extra-comunitarios		Total		Extranjeros		Total		Extranjeros	
						Absoluta	Tasa	Absoluta	Tasa	Absoluta	Tasa	Absoluta	Tasa
ene-16	160.111	26.588	9.782	16.806	16,61	-25.777	-13,87	-2.524	-8,67	4.260	2,73	-99	-0,37
feb-16	174.083	30.753	11.176	19.577	17,67	13.972	8,73	4.165	15,66	23.343	15,49	3.700	13,68
mar-16	179.865	31.637	11.292	20.345	17,59	5.782	3,32	884	2,87	9.181	5,38	358	1,14
abr-16	183.090	31.871	11.345	20.526	17,41	3.225	1,79	234	0,74	23.025	14,38	3.498	12,33
may-16	198.405	34.088	11.841	22.247	17,18	15.315	8,36	2.217	6,96	19.922	11,16	3.160	10,22
jun-16	227.709	37.465	13.044	24.421	16,45	29.304	14,77	3.377	9,91	24.203	11,89	3.867	11,51
jul-16	205.625	34.281	11.355	22.926	16,67	-22.084	-9,70	-3.184	-8,50	98	0,05	237	0,70
ago-16	150.303	27.988	8.959	19.029	18,62	-55.322	-26,90	-6.293	-18,36	21.984	17,13	4.786	20,63
sep-16	230.792	39.771	14.416	25.355	17,23	80.489	53,55	11.783	42,10	14.800	6,85	2.948	8,01
oct-16	225.775	37.730	13.721	24.009	16,71	-5.017	-2,17	-2.041	-5,13	6.597	3,01	1.000	2,72
nov-16	218.061	36.576	12.778	23.798	16,77	-7.714	-3,42	-1.154	-3,06	23.597	12,13	3.894	11,91
dic-16	196.802	32.320	10.749	21.571	16,42	-21.259	-9,75	-4.256	-11,64	10.914	5,87	3.208	11,02
ene-17	188.847	32.062	11.431	20.631	16,98	-7.955	-4,04	-258	-0,80	28.736	17,95	5.474	20,59
feb-17	178.728	32.835	11.400	21.435	18,37	-10.119	-5,36	773	2,41	4.645	2,67	2.082	6,77
mar-17	207.022	37.467	13.071	24.396	18,10	28.294	15,83	4.632	14,11	27.157	15,10	5.830	18,43
abr-17	183.388	32.701	11.168	21.533	17,83	-23.634	-11,42	-4.766	-12,72	298	0,16	830	2,60
may-17	218.694	39.430	13.302	26.128	18,03	35.306	19,25	6.729	20,58	20.289	10,23	5.342	15,67
jun-17	251.288	42.372	14.221	28.151	16,86	32.594	14,90	2.942	7,46	23.579	10,35	4.907	13,10
jul-17	221.877	39.733	12.764	26.969	17,91	-29.411	-11,70	-2.639	-6,23	16.252	7,90	5.452	15,90
ago-17	160.487	31.427	9.718	21.709	19,58	-61.390	-27,67	-8.306	-20,90	10.184	6,78	3.439	12,29
sep-17	247.757	44.470	15.571	28.899	17,95	87.270	54,38	13.043	41,50	16.965	7,35	4.699	11,82
oct-17	261.211	46.098	15.788	30.310	17,65	13.454	5,43	1.628	3,66	35.436	15,70	8.368	22,18
nov-17	237.026	42.073	13.821	28.252	17,75	-24.185	-9,26	-4.025	-8,73	18.965	8,70	5.497	15,03
dic-17	203.266	35.030	10.997	24.033	17,23	-33.760	-14,24	-7.043	-16,74	6.464	3,28	2.710	8,38
ene-18	211.718	38.435	12.884	25.551	18,15	8.452	4,16	3.405	9,72	22.871	12,11	6.373	19,88
feb-18	197.885	38.139	12.583	25.556	19,27	-13.833	-6,53	-296	-0,77	19.157	10,72	5.304	16,15
mar-18	207.026	38.703	12.591	26.112	18,69	9.141	4,62	564	1,48	4	0,00	1.236	3,30
abr-18	214.453	40.591	13.098	27.493	18,93	7.427	3,59	1.888	4,88	31.065	16,94	7.890	24,13
may-18	233.939	45.040	14.323	30.717	19,25	19.486	9,09	4.449	10,96	15.245	6,97	5.610	14,23
jun-18													
jul-18													
ago-18													
sep-18													
oct-18													
nov-18													
dic-18													

Fuente: Dirección General del Servicio Público de Empleo y elaboración propia

### Contratos a extranjeros frente a total de contratos. Variaciones España

España	Total Contratos	Contratos extranjeros			Peso extr. s/ total	Variaciones mensuales				Variaciones anuales			
		Total	Comunitarios	Extra-comunitarios		Total		Extranjeros		Total		Extranjeros	
						Absoluta	Tasa	Absoluta	Tasa	Absoluta	Tasa	Absoluta	Tasa
ene-16	1.396.929	222.640	79.273	143.367	15,94	-197.986	-12,41	-22.343	-9,12	29.134	2,13	13.673	6,54
feb-16	1.377.480	221.895	78.464	143.431	16,11	-19.449	-1,39	-745	-0,33	150.530	12,27	25.300	12,87
mar-16	1.508.881	243.003	84.811	158.192	16,10	131.401	9,54	21.108	9,51	67.106	4,65	6.254	2,64
abr-16	1.541.729	251.744	86.545	165.199	16,33	32.848	2,18	8.741	3,60	101.348	7,04	15.250	6,45
may-16	1.748.449	294.829	105.158	189.671	16,86	206.720	13,41	43.085	17,11	175.156	11,13	18.329	6,63
jun-16	1.920.340	316.064	121.891	194.173	16,46	171.891	9,83	21.235	7,20	194.223	11,25	37.713	13,55
jul-16	1.816.271	278.491	103.624	174.867	15,33	-104.069	-5,42	-37.573	-11,89	20.558	1,14	10.846	4,05
ago-16	1.451.789	229.550	82.086	147.464	15,81	-364.482	-20,07	-48.941	-17,57	203.643	16,32	36.991	19,21
sep-16	1.907.000	311.898	124.565	187.333	16,36	455.211	31,36	82.348	35,87	111.258	6,20	10.655	3,54
oct-16	1.867.360	331.052	127.244	203.808	17,73	-39.640	-2,08	19.154	6,14	106.750	6,06	29.762	9,88
nov-16	1.743.708	290.330	101.912	188.418	16,65	-123.652	-6,62	-40.722	-12,30	138.865	8,65	20.607	7,64
dic-16	1.699.018	282.444	87.707	194.737	16,62	-44.690	-2,56	-7.886	-2,72	104.103	6,53	37.461	15,29
ene-17	1.633.592	273.234	93.532	179.702	16,73	-65.426	-3,85	-9.210	-3,26	236.663	16,94	50.594	22,72
feb-17	1.452.528	250.805	86.173	164.632	17,27	-181.064	-11,08	-22.429	-8,21	75.048	5,45	28.910	13,03
mar-17	1.732.773	293.493	101.825	191.668	16,94	280.245	19,29	42.688	17,02	223.892	14,84	50.490	20,78
abr-17	1.604.476	277.541	93.333	184.208	17,30	-128.297	-7,40	-15.952	-5,44	62.747	4,07	25.797	10,25
may-17	2.027.569	372.991	133.320	239.671	18,40	423.093	26,37	95.450	34,39	279.120	15,96	78.162	26,51
jun-17	2.089.520	350.197	128.529	221.668	16,76	61.951	3,06	-22.794	-6,11	169.180	8,81	34.133	10,80
jul-17	1.928.639	310.623	108.685	201.938	16,11	-160.881	-7,70	-39.574	-11,30	112.368	6,19	32.132	11,54
ago-17	1.536.400	256.352	90.808	165.544	16,69	-392.239	-20,34	-54.271	-17,47	84.611	5,83	26.802	11,68
sep-17	1.993.267	349.987	135.258	214.729	17,56	456.867	29,74	93.635	36,53	86.267	4,52	38.089	12,21
oct-17	2.032.184	356.374	128.750	227.624	17,54	38.917	1,95	6.387	1,82	164.824	8,83	25.322	7,65
nov-17	1.818.339	314.914	109.844	205.070	17,32	-213.845	-10,52	-41.460	-11,63	74.631	4,28	24.584	8,47
dic-17	1.652.016	272.192	87.595	184.597	16,48	-166.323	-9,15	-42.722	-13,57	-47.002	-2,77	-10.252	-3,63
ene-18	1.749.911	302.571	100.290	202.281	17,29	97.895	5,93	30.379	11,16	116.319	7,12	29.337	10,74
feb-18	1.546.402	278.182	92.465	185.717	17,99	-203.509	-11,63	-24.389	-8,06	93.874	6,46	27.377	10,92
mar-18	1.646.846	294.360	98.336	196.024	17,87	100.444	6,50	16.178	5,82	-85.927	-4,96	867	0,30
abr-18	1.772.557	320.552	101.997	218.555	18,08	125.711	7,63	26.192	8,90	168.081	10,48	43.011	15,50
may-18	2.058.400	395.546	133.360	262.186	19,22	285.843	16,13	74.994	23,40	30.831	1,52	22.555	6,05
jun-18													
jul-18													
ago-18													
sep-18													
oct-18													
nov-18													
dic-18													

Fuente: SEPE y elaboración propia



Mayo 2018													Contratos a extranjeros en la C. de Madrid por sexo y edad												
Total de extranjeros																									
Año 2018	Hombres				Mujeres				Total																
	< 25	25 - 54	> 55	Total	< 25	25 - 54	> 55	Total	< 25	25 - 54	> 55	Total													
Enero	3.088	17.019	983	<b>21.090</b>	2.500	13.973	872	<b>17.345</b>	5.588	30.992	1.855	<b>38.435</b>													
Febrero	2.944	16.720	973	<b>20.637</b>	2.533	14.044	925	<b>17.502</b>	5.477	30.764	1.898	<b>38.139</b>													
Marzo	3.042	16.732	943	<b>20.717</b>	2.669	14.476	841	<b>17.986</b>	5.711	31.208	1.784	<b>38.703</b>													
Abril	2.959	17.929	1.016	<b>21.904</b>	2.842	14.959	886	<b>18.687</b>	5.801	32.888	1.902	<b>40.591</b>													
Mayo	3.517	19.421	1.048	<b>23.986</b>	3.448	16.575	1.031	<b>21.054</b>	6.965	35.996	2.079	<b>45.040</b>													
Junio																									
Julio																									
Agosto																									
Septiembre																									
Octubre																									
Noviembre																									
Diciembre																									
<b>Total</b>	<b>15.550</b>	<b>87.821</b>	<b>4.963</b>	<b>108.334</b>	<b>13.992</b>	<b>74.027</b>	<b>4.555</b>	<b>92.574</b>	<b>29.542</b>	<b>161.848</b>	<b>9.518</b>	<b>200.908</b>													

Extranjeros Comunitarios												
Año 2018	Hombres				Mujeres				Total			
	< 25	25 - 54	> 55	Total	< 25	25 - 54	> 55	Total	< 25	25 - 54	> 55	Total
Enero	1.038	5.486	360	<b>6.884</b>	850	4.822	328	<b>6.000</b>	1.888	10.308	688	<b>12.884</b>
Febrero	959	5.260	340	<b>6.559</b>	905	4.801	318	<b>6.024</b>	1.864	10.061	658	<b>12.583</b>
Marzo	1.017	5.179	299	<b>6.495</b>	935	4.859	302	<b>6.096</b>	1.952	10.038	601	<b>12.591</b>
Abril	998	5.403	351	<b>6.752</b>	959	5.103	284	<b>6.346</b>	1.957	10.506	635	<b>13.098</b>
Mayo	1.096	5.744	365	<b>7.205</b>	1.252	5.530	336	<b>7.118</b>	2.348	11.274	701	<b>14.323</b>
Junio												
Julio												
Agosto												
Septiembre												
Octubre												
Noviembre												
Diciembre												
<b>Total</b>	<b>5.108</b>	<b>27.072</b>	<b>1.715</b>	<b>33.895</b>	<b>4.901</b>	<b>25.115</b>	<b>1.568</b>	<b>31.584</b>	<b>10.009</b>	<b>52.187</b>	<b>3.283</b>	<b>65.479</b>

Extranjeros Extracomunitarios												
Año 2018	Hombres				Mujeres				Total			
	< 25	25 - 54	> 55	Total	< 25	25 - 54	> 55	Total	< 25	25 - 54	> 55	Total
Enero	2.050	11.533	623	<b>14.206</b>	1.650	9.151	544	<b>11.345</b>	3.700	20.684	1.167	<b>25.551</b>
Febrero	1.985	11.460	633	<b>14.078</b>	1.628	9.243	607	<b>11.478</b>	3.613	20.703	1.240	<b>25.556</b>
Marzo	2.025	11.553	644	<b>14.222</b>	1.734	9.617	539	<b>11.890</b>	3.759	21.170	1.183	<b>26.112</b>
Abril	1.961	12.526	665	<b>15.152</b>	1.883	9.856	602	<b>12.341</b>	3.844	22.382	1.267	<b>27.493</b>
Mayo	2.421	13.677	683	<b>16.781</b>	2.196	11.045	695	<b>13.936</b>	4.617	24.722	1.378	<b>30.717</b>
Junio												
Julio												
Agosto												
Septiembre												
Octubre												
Noviembre												
Diciembre												
<b>Total</b>	<b>10.442</b>	<b>60.749</b>	<b>3.248</b>	<b>74.439</b>	<b>9.091</b>	<b>48.912</b>	<b>2.987</b>	<b>60.990</b>	<b>19.533</b>	<b>109.661</b>	<b>6.235</b>	<b>135.429</b>

Fuente: Dirección General del Servicio Público de Empleo y elaboración propia

Contratos a extranjeros en la C. de Madrid por ramas de actividad y zona de procedencia						Mayo 2018	
Ramas de actividad CNAE-09	Zona de procedencia						
	Comunitarios		Extracomunitarios		Total extranjeros		
	Absoluto	Peso s/ total com.	Absoluto	Peso s/ total no com.	Absoluto	Peso s/ total extranjeros	
A. Agricultura, ganadería, silvicultura y pesca	80	0,56	345	1,12	425	0,94	
B. Industrias extractivas	2	0,01	6	0,02	8	0,02	
C. Industria manufacturera	730	5,10	1.105	3,60	1.835	4,07	
D. Suministro de energía eléctrica, gas, vapor y aire acondicionado	7	0,05	1	0,00	8	0,02	
E. Suministro de agua, actividades de saneamiento, gestión de residuos y descontaminación	19	0,13	130	0,42	149	0,33	
F. Construcción	2.005	14,00	3.099	10,09	5.104	11,33	
G. Comercio al por mayor y al por menor; reparación de vehículos de motor y motocicletas	1.290	9,01	3.195	10,40	4.485	9,96	
H. Transporte y almacenamiento	844	5,89	1.704	5,55	2.548	5,66	
I. Hostelería	3.224	22,51	8.933	29,08	12.157	26,99	
J. Información y comunicaciones	877	6,12	648	2,11	1.525	3,39	
K. Actividades financieras y de seguros	103	0,72	136	0,44	239	0,53	
L. Actividades inmobiliarias	76	0,53	112	0,36	188	0,42	
M. Actividades profesionales, científicas y técnicas	908	6,34	1.302	4,24	2.210	4,91	
N. Actividades administrativas y servicios auxiliares	1.929	13,47	4.897	15,94	6.826	15,16	
O. Administración Pública y defensa; Seguridad Social obligatoria	18	0,13	24	0,08	42	0,09	
P. Educación	481	3,36	326	1,06	807	1,79	
Q. Actividades sanitarias y de servicios sociales	387	2,70	1.197	3,90	1.584	3,52	
R. Actividades artísticas, recreativas y de entretenimiento	478	3,34	604	1,97	1.082	2,40	
S. Otros servicios	252	1,76	868	2,83	1.120	2,49	
T. Actividades de los hogares como empleadores de personal doméstico; actividades de los hogares como productores de bienes	602	4,20	2.076	6,76	2.678	5,95	
U. Actividades de organizaciones y organismos extraterritoriales	11	0,08	9	0,03	20	0,04	
SIN DATO	0		0		0		
<b>Total</b>	<b>14.323</b>	<b>100,00</b>	<b>30.717</b>	<b>100,00</b>	<b>45.040</b>	<b>100,00</b>	

Contratos a extranjeros en la C. de Madrid por ramas de actividad y sexo						Mayo 2018	
Ramas de actividad CNAE-09	Sexo						
	Hombres		Mujeres		Total extranjeros		
	Absoluto	Peso s/ total hombres	Absoluto	Peso s/ total mujeres	Absoluto	Peso s/ total extranjeros	
A. Agricultura, ganadería, silvicultura y pesca	347	1,45	78	0,37	425	0,94	
B. Industrias extractivas	8	0,03	0		8	0,02	
C. Industria manufacturera	1.313	5,47	522	2,48	1.835	4,07	
D. Suministro de energía eléctrica, gas, vapor y aire acondicionado	5	0,02	3	0,01	8	0,02	
E. Suministro de agua, actividades de saneamiento, gestión de residuos y descontaminación	135	0,56	14	0,07	149	0,33	
F. Construcción	4.768	19,88	336	1,60	5.104	11,33	
G. Comercio al por mayor y al por menor; reparación de vehículos de motor y motocicletas	2.471	10,30	2.014	9,57	4.485	9,96	
H. Transporte y almacenamiento	2.179	9,08	369	1,75	2.548	5,66	
I. Hostelería	6.014	25,07	6.143	29,18	12.157	26,99	
J. Información y comunicaciones	835	3,48	690	3,28	1.525	3,39	
K. Actividades financieras y de seguros	115	0,48	124	0,59	239	0,53	
L. Actividades inmobiliarias	90	0,38	98	0,47	188	0,42	
M. Actividades profesionales, científicas y técnicas	886	3,69	1.324	6,29	2.210	4,91	
N. Actividades administrativas y servicios auxiliares	2.963	12,35	3.863	18,35	6.826	15,16	
O. Administración Pública y defensa; Seguridad Social obligatoria	17	0,07	25	0,12	42	0,09	
P. Educación	297	1,24	510	2,42	807	1,79	
Q. Actividades sanitarias y de servicios sociales	320	1,33	1.264	6,00	1.584	3,52	
R. Actividades artísticas, recreativas y de entretenimiento	640	2,67	442	2,10	1.082	2,40	
S. Otros servicios	372	1,55	748	3,55	1.120	2,49	
T. Actividades de los hogares como empleadores de personal doméstico; actividades de los hogares como productores de bienes	206	0,86	2.472	11,74	2.678	5,95	
U. Actividades de organizaciones y organismos extraterritoriales	5	0,02	15	0,07	20	0,04	
SIN DATO	0		0		0		
<b>Total</b>	<b>23.986</b>	<b>100,00</b>	<b>21.054</b>	<b>100,00</b>	<b>45.040</b>	<b>100,00</b>	

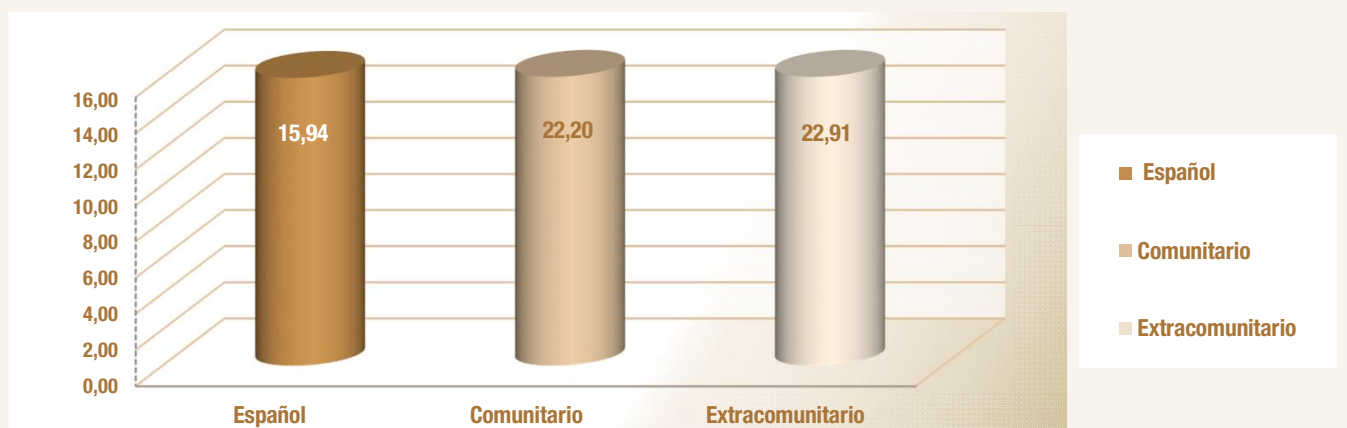
Fuente: Dirección General del Servicio Público de Empleo y elaboración propia

## Contratos indefinidos a extranjeros y a españoles en la C. de Madrid

C. de Madrid	Comunitarios			Extracomunitarios			Españoles		
	Total contratos	Indefinidos	Indefinidos / total Comunitarios	Total contratos	Indefinidos	Indefinidos / total Extracomunitarios	Total contratos	Indefinidos	Indefinidos / total Españoles
ene-16	9.782	2.275	<b>23,26</b>	16.806	4.552	<b>27,09</b>	133.523	21.742	<b>16,28</b>
feb-16	11.176	2.720	<b>24,34</b>	19.577	5.729	<b>29,26</b>	143.330	23.796	<b>16,60</b>
mar-16	11.292	2.678	<b>23,72</b>	20.345	5.684	<b>27,94</b>	148.228	23.637	<b>15,95</b>
abr-16	11.345	2.611	<b>23,01</b>	20.526	5.613	<b>27,35</b>	151.219	24.036	<b>15,89</b>
may-16	11.841	2.507	<b>21,17</b>	22.247	5.621	<b>25,27</b>	164.317	22.516	<b>13,70</b>
jun-16	13.044	2.500	<b>19,17</b>	24.421	5.603	<b>22,94</b>	190.244	25.188	<b>13,24</b>
jul-16	11.355	2.075	<b>18,27</b>	22.926	4.913	<b>21,43</b>	171.344	22.475	<b>13,12</b>
ago-16	8.959	1.628	<b>18,17</b>	19.029	3.792	<b>19,93</b>	122.315	15.972	<b>13,06</b>
sep-16	14.416	3.250	<b>22,54</b>	25.355	6.142	<b>24,22</b>	191.021	30.017	<b>15,71</b>
oct-16	13.721	3.314	<b>24,15</b>	24.009	6.151	<b>25,62</b>	188.045	29.173	<b>15,51</b>
nov-16	12.778	2.823	<b>22,09</b>	23.798	5.904	<b>24,81</b>	181.485	26.809	<b>14,77</b>
dic-16	10.749	2.234	<b>20,78</b>	21.571	4.606	<b>21,35</b>	164.482	21.299	<b>12,95</b>
ene-17	11.431	2.595	<b>22,70</b>	20.631	5.178	<b>25,10</b>	156.785	26.073	<b>16,63</b>
feb-17	11.400	2.916	<b>25,58</b>	21.435	6.169	<b>28,78</b>	145.893	26.394	<b>18,09</b>
mar-17	13.071	3.200	<b>24,48</b>	24.396	6.504	<b>26,66</b>	169.555	29.317	<b>17,29</b>
abr-17	11.168	2.591	<b>23,20</b>	21.533	5.441	<b>25,27</b>	150.687	24.519	<b>16,27</b>
may-17	13.302	2.770	<b>20,82</b>	26.128	5.831	<b>22,32</b>	179.264	25.504	<b>14,23</b>
jun-17	14.221	2.868	<b>20,17</b>	28.151	6.129	<b>21,77</b>	208.916	27.114	<b>12,98</b>
jul-17	12.764	2.447	<b>19,17</b>	26.969	5.647	<b>20,94</b>	182.144	23.724	<b>13,02</b>
ago-17	9.718	1.842	<b>18,95</b>	21.709	4.191	<b>19,31</b>	129.060	17.759	<b>13,76</b>
sep-17	15.571	3.655	<b>23,47</b>	28.899	6.857	<b>23,73</b>	203.287	34.876	<b>17,16</b>
oct-17	15.788	3.986	<b>25,25</b>	30.310	7.510	<b>24,78</b>	215.113	36.298	<b>16,87</b>
nov-17	13.821	3.199	<b>23,15</b>	28.252	6.817	<b>24,13</b>	194.953	29.389	<b>15,07</b>
dic-17	10.997	2.282	<b>20,75</b>	24.033	5.078	<b>21,13</b>	168.236	21.969	<b>13,06</b>
ene-18	12.884	3.006	<b>23,33</b>	25.551	6.042	<b>23,65</b>	173.283	29.769	<b>17,18</b>
feb-18	12.583	3.244	<b>25,78</b>	25.556	6.448	<b>25,23</b>	159.746	28.860	<b>18,07</b>
mar-18	12.591	3.221	<b>25,58</b>	26.112	6.947	<b>26,60</b>	168.323	30.770	<b>18,28</b>
abr-18	13.098	3.268	<b>24,95</b>	27.493	7.004	<b>25,48</b>	173.862	31.041	<b>17,85</b>
may-18	14.323	3.179	<b>22,20</b>	30.717	7.037	<b>22,91</b>	188.899	30.116	<b>15,94</b>
jun-18									
jul-18									
ago-18									
sep-18									
oct-18									
nov-18									
dic-18									

Fuente: Dirección General del Servicio Público de Empleo y elaboración propia

% de contratos indefinidos s/total contratos de españoles y extranjeros en la C. de Madrid



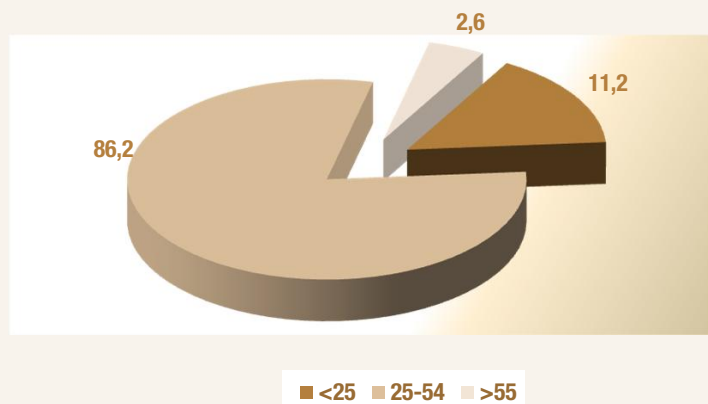
Fuente: Dirección General del Servicio Público de Empleo y elaboración propia

Contratos a extranjeros en la C. de Madrid por sexo, edad y país de procedencia									Mayo 2018			
País de procedencia	Hombres				Mujeres				Total			
	<25	25-54	>55	Total hombres	<25	25-54	>55	Total mujeres	<25	25-54	>55	Total
Español	21.259	72.341	6.525	100.125	21.737	62.055	4.982	88.774	42.996	134.396	11.507	188.899
<b>Comunitarios</b>												
<b>Unión Europea (menos España)</b>												
Alemania	10	68	8	86	32	72	3	107	42	140	11	193
Austria	1	12	1	14	2	8	1	11	3	20	2	25
Bélgica	3	24	1	28	3	14	0	17	6	38	1	45
Bulgaria	66	393	38	497	87	444	46	577	153	837	84	1.074
Chipre	0	2	1	3	0	1	0	1	0	3	1	4
Croacia	5	8	0	13	2	7	0	9	7	15	0	22
Dinamarca	0	3	0	3	2	7	0	9	2	10	0	12
Eslovaquia	3	6	0	9	0	33	0	33	3	39	0	42
Eslovenia	0	2	0	2	0	7	0	7	0	9	0	9
Estonia	0	1	0	1	1	4	0	5	1	5	0	6
Finlandia	0	2	0	2	7	15	0	22	7	17	0	24
Francia	36	180	11	227	39	175	16	230	75	355	27	457
Grecia	2	20	1	23	1	18	0	19	3	38	1	42
Hungría	5	17	0	22	3	29	0	32	8	46	0	54
Irlanda	4	24	5	33	5	26	5	36	9	50	10	69
Italia	167	984	40	1.191	156	652	26	834	323	1.636	66	2.025
Letonia	0	1	0	1	3	9	0	12	3	10	0	13
Lituania	3	11	1	15	1	25	1	27	4	36	2	42
Luxemburgo	0	0	0	0	0	0	0	0	0	0	0	0
Malta	0	1	0	1	0	0	0	0	0	1	0	1
Países bajos	8	35	1	44	6	24	15	45	14	59	16	89
Polonia	69	158	20	247	60	340	10	410	129	498	30	657
Portugal	97	428	38	563	90	302	10	402	187	730	48	965
Reino Unido	23	194	28	245	166	107	19	292	189	301	47	537
República Checa	1	12	0	13	0	23	0	23	1	35	0	36
Rumania	588	3.131	170	3.889	583	3.169	183	3.935	1.171	6.300	353	7.824
Suecia	3	14	1	18	0	6	1	7	3	20	2	25
<b>Total Unión Europea</b>	<b>1.094</b>	<b>5.731</b>	<b>365</b>	<b>7.190</b>	<b>1.249</b>	<b>5.517</b>	<b>336</b>	<b>7.102</b>	<b>2.343</b>	<b>11.248</b>	<b>701</b>	<b>14.292</b>
<b>Espacio Económ. Europ. + Suiza</b>												
ISLANDIA	0	1	0	1	0	2	0	2	0	3	0	3
NORUEGA	1	2	0	3	2	2	0	4	3	4	0	7
SUIZA	1	10	0	11	1	9	0	10	2	19	0	21
LIECHTENSTEIN	0	0	0	0	0	0	0	0	0	0	0	0
<b>Total EEE+Suiza</b>	<b>2</b>	<b>13</b>	<b>0</b>	<b>15</b>	<b>3</b>	<b>13</b>	<b>0</b>	<b>16</b>	<b>5</b>	<b>26</b>	<b>0</b>	<b>31</b>
<b>Total comunitarios</b>	<b>1.096</b>	<b>5.744</b>	<b>365</b>	<b>7.205</b>	<b>1.252</b>	<b>5.530</b>	<b>336</b>	<b>7.118</b>	<b>2.348</b>	<b>11.274</b>	<b>701</b>	<b>14.323</b>

Contratos a extranjeros en la C. de Madrid por sexo, edad y país de procedencia									Mayo 2018			
País de procedencia	Hombres				Mujeres				Total			
	<25	25-54	>55	Total hombres	<25	25-54	>55	Total mujeres	<25	25-54	>55	Total
<b>Extracomunitarios</b>												
Ecuador	320	1.302	108	<b>1.730</b>	226	959	82	<b>1.267</b>	546	2.261	190	<b>2.997</b>
Colombia	226	1.241	49	<b>1.516</b>	186	1.108	74	<b>1.368</b>	412	2.349	123	<b>2.884</b>
Perú	140	924	68	<b>1.132</b>	100	776	71	<b>947</b>	240	1.700	139	<b>2.079</b>
Marruecos	385	2.282	78	<b>2.745</b>	268	691	12	<b>971</b>	653	2.973	90	<b>3.716</b>
China	207	717	52	<b>976</b>	169	560	32	<b>761</b>	376	1.277	84	<b>1.737</b>
República Dominicana	282	894	44	<b>1.220</b>	280	827	42	<b>1.149</b>	562	1.721	86	<b>2.369</b>
Bolivia	89	425	13	<b>527</b>	83	602	45	<b>730</b>	172	1.027	58	<b>1.257</b>
Ucrania	83	411	48	<b>542</b>	124	453	53	<b>630</b>	207	864	101	<b>1.172</b>
Argentina	34	244	17	<b>295</b>	34	265	21	<b>320</b>	68	509	38	<b>615</b>
Filipinas	37	247	10	<b>294</b>	31	250	15	<b>296</b>	68	497	25	<b>590</b>
Resto países extracomunitarios	618	4.990	196	<b>5.804</b>	695	4.554	248	<b>5.793</b>	1.313	9.544	444	<b>11.301</b>
<b>Total extracomunitarios</b>	<b>2.421</b>	<b>13.677</b>	<b>683</b>	<b>16.781</b>	<b>2.196</b>	<b>11.045</b>	<b>695</b>	<b>13.936</b>	<b>4.617</b>	<b>24.722</b>	<b>1.378</b>	<b>30.717</b>
<b>Total extranjeros</b>	<b>3.517</b>	<b>19.421</b>	<b>1.048</b>	<b>23.986</b>	<b>3.448</b>	<b>16.575</b>	<b>1.031</b>	<b>21.054</b>	<b>6.965</b>	<b>35.996</b>	<b>2.079</b>	<b>45.040</b>

Fuente: Dirección General del Servicio Público de Empleo y elaboración propia

Contratos extranjeros por edad Mayo 2018



Contratos extranjeros por género Mayo 2018

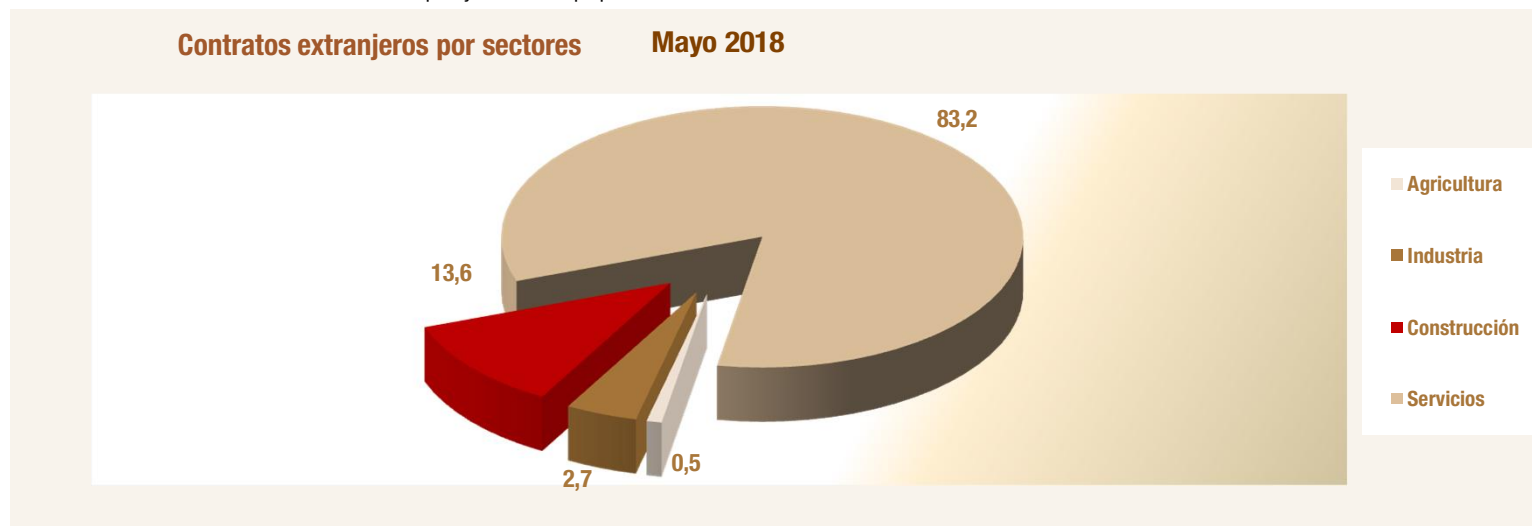


Fuente: Dirección General del Servicio Público de Empleo y elaboración propia

Contratos a extranjeros en la C. de Madrid por sectores y país de procedencia					Mayo 2018	
País de procedencia	Agricultura	Industria	Construcción	Servicios	Total sectores	
Español	514	10.853	9.522	168.010	<b>188.899</b>	
<b>Comunitarios</b>						
<b>Unión Europea (menos España)</b>						
Alemania	0	6	2	185	<b>193</b>	
Austria	0	1	0	24	<b>25</b>	
Bélgica	0	0	0	45	<b>45</b>	
Bulgaria	12	72	133	857	<b>1.074</b>	
Chipre	0	0	0	4	<b>4</b>	
Croacia	0	1	0	21	<b>22</b>	
Dinamarca	0	0	0	12	<b>12</b>	
Eslovaquia	0	1	13	28	<b>42</b>	
Eslovenia	0	2	0	7	<b>9</b>	
Estonia	0	0	0	6	<b>6</b>	
Finlandia	0	0	0	24	<b>24</b>	
Francia	0	15	7	435	<b>457</b>	
Grecia	0	0	2	40	<b>42</b>	
Hungría	0	0	0	54	<b>54</b>	
Irlanda	0	0	0	69	<b>69</b>	
Italia	1	62	30	1.932	<b>2.025</b>	
Letonia	0	0	1	12	<b>13</b>	
Lituania	1	0	4	37	<b>42</b>	
Luxemburgo	0	0	0	0	<b>0</b>	
Malta	0	0	0	1	<b>1</b>	
Países bajos	0	4	1	84	<b>89</b>	
Polonia	2	45	84	526	<b>657</b>	
Portugal	1	72	64	828	<b>965</b>	
Reino Unido	0	3	3	531	<b>537</b>	
República Checa	0	0	0	36	<b>36</b>	
Rumania	63	474	1.661	5.626	<b>7.824</b>	
Suecia	0	0	0	25	<b>25</b>	
<b>Total Unión Europea</b>	<b>80</b>	<b>758</b>	<b>2.005</b>	<b>11.449</b>	<b>14.292</b>	
<b>Espacio Económ. Europ. + Suiza</b>						
ISLANDIA	0	0	0	3	<b>3</b>	
NORUEGA	0	0	0	7	<b>7</b>	
SUIZA	0	0	0	21	<b>21</b>	
LIECHTENSTEIN	0	0	0	0	<b>0</b>	
<b>Total EEE+Suiza</b>	<b>0</b>	<b>0</b>	<b>0</b>	<b>31</b>	<b>31</b>	
<b>Total comunitarios</b>	<b>80</b>	<b>758</b>	<b>2.005</b>	<b>11.480</b>	<b>14.323</b>	

Contratos a extranjeros en la C. de Madrid por sectores y país de procedencia				Mayo 2018	
País de procedencia	Agricultura	Industria	Construcción	Servicios	Total sectores
<b>Extracomunitarios</b>					
Ecuador	14	103	560	2.320	<b>2.997</b>
Colombia	6	125	173	2.580	<b>2.884</b>
Perú	5	51	163	1.860	<b>2.079</b>
Marruecos	206	225	739	2.546	<b>3.716</b>
China	1	92	69	1.575	<b>1.737</b>
República Dominicana	5	55	229	2.080	<b>2.369</b>
Bolivia	7	35	151	1.064	<b>1.257</b>
Ucrania	2	36	229	905	<b>1.172</b>
Argentina	1	22	29	563	<b>615</b>
Filipinas	2	7	3	578	<b>590</b>
Resto países extracomunitarios	96	491	754	9.960	<b>11.301</b>
<b>Total extracomunitarios</b>	<b>345</b>	<b>1.242</b>	<b>3.099</b>	<b>26.031</b>	<b>30.717</b>
<b>Total extranjeros</b>	<b>425</b>	<b>2.000</b>	<b>5.104</b>	<b>37.511</b>	<b>45.040</b>

Fuente: Dirección General del Servicio Público de Empleo y elaboración propia



Fuente: Dirección General del Servicio Público de Empleo y elaboración propia

## Parados extranjeros frente a total de parados. Variaciones C. de Madrid

C. de Madrid	Total parados	Parados extranjeros			Peso extr. s/ Total	Variaciones mensuales				Variaciones anuales			
		Total	Comunitarios	Extra-comunitarios		Total		Extranjeros		Total		Extranjeros	
						Absoluta	Tasa	Absoluta	Tasa	Absoluta	Tasa	Absoluta	Tasa
ene-16	460.330	74.891	28.971	45.920	16,27	7.978	1,76	1.011	1,37	-45.707	-9,03	-8.649	-10,35
feb-16	462.540	75.226	29.019	46.207	16,26	2.210	0,48	335	0,45	-45.908	-9,03	-9.193	-10,89
mar-16	458.434	75.090	28.862	46.228	16,38	-4.106	-0,89	-136	-0,18	-45.007	-8,94	-8.713	-10,40
abr-16	450.003	73.915	28.334	45.581	16,43	-8.431	-1,84	-1.175	-1,56	-41.278	-8,40	-7.325	-9,02
may-16	437.366	71.146	27.404	43.742	16,27	-12.637	-2,81	-2.769	-3,75	-37.818	-7,96	-6.963	-8,91
jun-16	425.540	68.518	26.520	41.998	16,10	-11.826	-2,70	-2.628	-3,69	-35.554	-7,71	-6.584	-8,77
jul-16	418.405	65.729	26.053	39.676	15,71	-7.135	-1,68	-2.789	-4,07	-36.256	-7,97	-6.518	-9,02
ago-16	421.564	64.736	25.998	38.738	15,36	3.159	0,76	-993	-1,51	-37.132	-8,10	-6.742	-9,43
sep-16	419.532	65.871	26.019	39.852	15,70	-2.032	-0,48	1.135	1,75	-41.454	-8,99	-7.167	-9,81
oct-16	420.305	66.988	26.000	40.988	15,94	773	0,18	1.117	1,70	-46.009	-9,87	-7.887	-10,53
nov-16	416.659	67.401	26.047	41.354	16,18	-3.646	-0,87	413	0,62	-44.977	-9,74	-8.056	-10,68
dic-16	405.367	65.497	25.662	39.835	16,16	-11.292	-2,71	-1.904	-2,82	-46.985	-10,39	-8.383	-11,35
ene-17	415.034	66.986	26.090	40.896	16,14	9.667	2,38	1.489	2,27	-45.296	-9,84	-7.905	-10,56
feb-17	416.707	67.650	26.202	41.448	16,23	1.673	0,40	664	0,99	-45.833	-9,91	-7.576	-10,07
mar-17	409.826	67.221	25.838	41.383	16,40	-6.881	-1,65	-429	-0,63	-48.608	-10,60	-7.869	-10,48
abr-17	397.451	65.351	25.260	40.091	16,44	-12.375	-3,02	-1.870	-2,78	-52.552	-11,68	-8.564	-11,59
may-17	387.543	63.163	24.444	38.719	16,30	-9.908	-2,49	-2.188	-3,35	-49.823	-11,39	-7.983	-11,22
jun-17	379.808	61.230	23.931	37.299	16,12	-7.735	-2,00	-1.933	-3,06	-45.732	-10,75	-7.288	-10,64
jul-17	379.442	59.763	23.867	35.896	15,75	-366	-0,10	-1.467	-2,40	-38.963	-9,31	-5.966	-9,08
ago-17	383.307	58.967	23.945	35.022	15,38	3.865	1,02	-796	-1,33	-38.257	-9,08	-5.769	-8,91
sep-17	385.461	60.123	23.959	36.164	15,60	2.154	0,56	1.156	1,96	-34.071	-8,12	-5.748	-8,73
oct-17	385.770	61.600	24.272	37.328	15,97	309	0,08	1.477	2,46	-34.535	-8,22	-5.388	-8,04
nov-17	377.579	61.342	24.174	37.168	16,25	-8.191	-2,12	-258	-0,42	-39.080	-9,38	-6.059	-8,99
dic-17	369.966	59.969	23.813	36.156	16,21	-7.613	-2,02	-1.373	-2,24	-35.401	-8,73	-5.528	-8,44
ene-18	381.732	62.099	24.304	37.795	16,27	11.766	3,18	2.130	3,55	-33.302	-8,02	-4.887	-7,30
feb-18	383.463	62.500	24.310	38.190	16,30	1.731	0,45	401	0,65	-33.244	-7,98	-5.150	-7,61
mar-18	380.051	62.631	24.251	38.380	16,48	-3.412	-0,89	131	0,21	-29.775	-7,27	-4.590	-6,83
abr-18	370.590	61.138	23.732	37.406	16,50	-9.461	-2,49	-1.493	-2,38	-26.861	-6,76	-4.213	-6,45
may-18	360.760	58.833	23.038	35.795	16,31	-9.830	-2,65	-2.305	-3,77	-26.783	-6,91	-4.330	-6,86
jun-18													
jul-18													
ago-18													
sep-18													
oct-18													
nov-18													
dic-18													

Fuente: Dirección General del Servicio Público de Empleo y elaboración propia



## Parados extranjeros frente a total de parados. Variaciones España

España	Total parados	Parados extranjeros			Peso extr. s/ Total	Variaciones mensuales				Variaciones anuales			
		Total	Comunitarios	Extra-comunitarios		Total		Extranjeros		Total		Extranjeros	
						Absoluta	Tasa	Absoluta	Tasa	Absoluta	Tasa	Absoluta	Tasa
ene-16	4.150.755	488.985	172.146	316.839	11,78	57.247	1,40	1.768	0,36	-374.936	-8,28	-54.214	-9,98
feb-16	4.152.986	491.290	171.610	319.680	11,83	2.231	0,05	2.305	0,47	-359.167	-7,96	-54.939	-10,06
mar-16	4.094.770	483.391	167.434	315.957	11,81	-58.216	-1,40	-7.899	-1,61	-357.169	-8,02	-54.913	-10,20
abr-16	4.011.171	472.390	163.397	308.993	11,78	-83.599	-2,04	-11.001	-2,28	-321.845	-7,43	-46.379	-8,94
may-16	3.891.403	452.291	156.290	296.001	11,62	-119.768	-2,99	-20.099	-4,25	-323.628	-7,68	-43.421	-8,76
jun-16	3.767.054	441.270	154.474	286.796	11,71	-124.349	-3,20	-11.021	-2,44	-353.250	-8,57	-46.004	-9,44
jul-16	3.683.061	424.234	151.905	272.329	11,52	-83.993	-2,23	-17.036	-3,86	-363.215	-8,98	-46.629	-9,90
ago-16	3.697.496	416.772	151.335	265.437	11,27	14.435	0,39	-7.462	-1,76	-370.459	-9,11	-47.399	-10,21
sep-16	3.720.297	420.321	149.745	270.576	11,30	22.801	0,62	3.549	0,85	-373.745	-9,13	-46.057	-9,88
oct-16	3.764.982	433.133	153.703	279.430	11,50	44.685	1,20	12.812	3,05	-411.387	-9,85	-53.497	-10,99
nov-16	3.789.823	446.554	159.956	286.598	11,78	24.841	0,66	13.421	3,10	-359.475	-8,66	-46.997	-9,52
dic-16	3.702.974	434.962	157.553	277.409	11,75	-86.849	-2,29	-11.592	-2,60	-390.534	-9,54	-52.255	-10,73
ene-17	3.760.231	438.687	157.978	280.709	11,67	57.257	1,55	3.725	0,86	-390.524	-9,41	-50.298	-10,29
feb-17	3.750.876	441.546	157.424	284.122	11,77	-9.355	-0,25	2.859	0,65	-402.110	-9,68	-49.744	-10,13
mar-17	3.702.317	439.269	155.356	283.913	11,86	-48.559	-1,29	-2.277	-0,52	-392.453	-9,58	-44.122	-9,13
abr-17	3.573.036	417.795	147.498	270.297	11,69	-129.281	-3,49	-21.474	-4,89	-438.135	-10,92	-54.595	-11,56
may-17	3.461.128	399.568	140.769	258.799	11,54	-111.908	-3,13	-18.227	-4,36	-430.275	-11,06	-52.723	-11,66
jun-17	3.362.811	394.128	141.942	252.186	11,72	-98.317	-2,84	-5.440	-1,36	-404.243	-10,73	-47.142	-10,68
jul-17	3.335.924	386.552	142.031	244.521	11,59	-26.887	-0,80	-7.576	-1,92	-347.137	-9,43	-37.682	-8,88
ago-17	3.382.324	380.814	141.099	239.715	11,26	46.400	1,39	-5.738	-1,48	-315.172	-8,52	-35.958	-8,63
sep-17	3.410.182	389.368	139.902	249.466	11,42	27.858	0,82	8.554	2,25	-310.115	-8,34	-30.953	-7,36
oct-17	3.467.026	408.861	145.662	263.199	11,79	56.844	1,67	19.493	5,01	-297.956	-7,91	-24.272	-5,60
nov-17	3.474.281	421.465	151.173	270.292	12,13	7.255	0,21	12.604	3,08	-315.542	-8,33	-25.089	-5,62
dic-17	3.412.781	415.270	149.612	265.658	12,17	-61.500	-1,77	-6.195	-1,47	-290.193	-7,84	-19.692	-4,53
ene-18	3.476.528	421.438	150.714	270.724	12,12	63.747	1,87	6.168	1,49	-283.703	-7,54	-17.249	-3,93
feb-18	3.470.248	423.219	149.823	273.396	12,20	-6.280	-0,18	1.781	0,42	-280.628	-7,48	-18.327	-4,15
mar-18	3.422.551	416.750	146.250	270.500	12,18	-47.697	-1,37	-6.469	-1,53	-279.766	-7,56	-22.519	-5,13
abr-18	3.335.868	403.490	140.821	262.669	12,10	-86.683	-2,53	-13.260	-3,18	-237.168	-6,64	-14.305	-3,42
may-18	3.252.130	388.382	135.639	252.743	11,94	-83.738	-2,51	-15.108	-3,74	-208.998	-6,04	-11.186	-2,80
jun-18													
jul-18													
ago-18													
sep-18													
oct-18													
nov-18													
dic-18													

Fuente: SEPE y elaboración propia

Mayo 2018													Parados extranjeros en la C. de Madrid por sexo y edad			
Total de extranjeros																
Año 2018	Hombres				Mujeres				Total							
	< 25	25 - 54	> 55	Total	< 25	25 - 54	> 55	Total	< 25	25 - 54	> 55	Total				
Enero	1.694	22.940	5.706	<b>30.340</b>	1.778	26.100	3.881	<b>31.759</b>	3.472	49.040	9.587	<b>62.099</b>				
Febrero	1.805	22.839	5.639	<b>30.283</b>	1.848	26.419	3.950	<b>32.217</b>	3.653	49.258	9.589	<b>62.500</b>				
Marzo	1.899	22.674	5.597	<b>30.170</b>	1.926	26.581	3.954	<b>32.461</b>	3.825	49.255	9.551	<b>62.631</b>				
Abril	1.809	21.751	5.463	<b>29.023</b>	1.936	26.222	3.957	<b>32.115</b>	3.745	47.973	9.420	<b>61.138</b>				
Mayo	1.630	20.588	5.337	<b>27.555</b>	1.813	25.588	3.877	<b>31.278</b>	3.443	46.176	9.214	<b>58.833</b>				
Junio																
Julio																
Agosto																
Septiembre																
Octubre																
Noviembre																
Diciembre																
<b>Total</b>	<b>8.837</b>	<b>110.792</b>	<b>27.742</b>	<b>147.371</b>	<b>9.301</b>	<b>130.910</b>	<b>19.619</b>	<b>159.830</b>	<b>18.138</b>	<b>241.702</b>	<b>47.361</b>	<b>307.201</b>				

Extranjeros Comunitarios												
Año 2018	Hombres				Mujeres				Total			
	< 25	25 - 54	> 55	Total	< 25	25 - 54	> 55	Total	< 25	25 - 54	> 55	Total
Enero	572	8.466	2.758	<b>11.796</b>	549	10.160	1.799	<b>12.508</b>	1.121	18.626	4.557	<b>24.304</b>
Febrero	598	8.373	2.724	<b>11.695</b>	568	10.216	1.831	<b>12.615</b>	1.166	18.589	4.555	<b>24.310</b>
Marzo	629	8.297	2.696	<b>11.622</b>	591	10.200	1.838	<b>12.629</b>	1.220	18.497	4.534	<b>24.251</b>
Abril	581	8.074	2.633	<b>11.288</b>	602	10.001	1.841	<b>12.444</b>	1.183	18.075	4.474	<b>23.732</b>
Mayo	523	7.745	2.583	<b>10.851</b>	560	9.817	1.810	<b>12.187</b>	1.083	17.562	4.393	<b>23.038</b>
Junio												
Julio												
Agosto												
Septiembre												
Octubre												
Noviembre												
Diciembre												
<b>Total</b>	<b>2.903</b>	<b>40.955</b>	<b>13.394</b>	<b>57.252</b>	<b>2.870</b>	<b>50.394</b>	<b>9.119</b>	<b>62.383</b>	<b>5.773</b>	<b>91.349</b>	<b>22.513</b>	<b>119.635</b>

Extranjeros Extracomunitarios												
Año 2018	Hombres				Mujeres				Total			
	< 25	25 - 54	> 55	Total	< 25	25 - 54	> 55	Total	< 25	25 - 54	> 55	Total
Enero	1.122	14.474	2.948	<b>18.544</b>	1.229	15.940	2.082	<b>19.251</b>	2.351	30.414	5.030	<b>37.795</b>
Febrero	1.207	14.466	2.915	<b>18.588</b>	1.280	16.203	2.119	<b>19.602</b>	2.487	30.669	5.034	<b>38.190</b>
Marzo	1.270	14.377	2.901	<b>18.548</b>	1.335	16.381	2.116	<b>19.832</b>	2.605	30.758	5.017	<b>38.380</b>
Abril	1.228	13.677	2.830	<b>17.735</b>	1.334	16.221	2.116	<b>19.671</b>	2.562	29.898	4.946	<b>37.406</b>
Mayo	1.107	12.843	2.754	<b>16.704</b>	1.253	15.771	2.067	<b>19.091</b>	2.360	28.614	4.821	<b>35.795</b>
Junio												
Julio												
Agosto												
Septiembre												
Octubre												
Noviembre												
Diciembre												
<b>Total</b>	<b>5.934</b>	<b>69.837</b>	<b>14.348</b>	<b>90.119</b>	<b>6.431</b>	<b>80.516</b>	<b>10.500</b>	<b>97.447</b>	<b>12.365</b>	<b>150.353</b>	<b>24.848</b>	<b>187.566</b>

Fuente: Dirección General del Servicio Público de Empleo y elaboración propia

Parados extranjeros en la C. de Madrid por ramas de actividad y zona de procedencia					Mayo 2018	
Ramas de actividad CNAE-09	Zona de procedencia					
	Comunitarios		Extracomunitarios		Total extranjeros	
	Absoluto	Peso s/ total com.	Absoluto	Peso s/ total no com.	Absoluto	Peso s/ total extranjeros
A. Agricultura, ganadería, silvicultura y pesca	412	1,79	704	1,97	1.116	1,90
B. Industrias extractivas	28	0,12	20	0,06	48	0,08
C. Industria manufacturera	1.325	5,75	1.162	3,25	2.487	4,23
D. Suministro de energía eléctrica, gas, vapor y aire acondicionado	7	0,03	1	0,00	8	0,01
E. Suministro de agua, actividades de saneamiento, gestión de residuos y descontaminación	81	0,35	119	0,33	200	0,34
F. Construcción	4.276	18,56	5.012	14,00	9.288	15,79
G. Comercio al por mayor y al por menor; reparación de vehículos de motor y motocicletas	2.354	10,22	3.660	10,22	6.014	10,22
H. Transporte y almacenamiento	882	3,83	908	2,54	1.790	3,04
I. Hostelería	3.066	13,31	4.960	13,86	8.026	13,64
J. Información y comunicaciones	412	1,79	459	1,28	871	1,48
K. Actividades financieras y de seguros	124	0,54	115	0,32	239	0,41
L. Actividades inmobiliarias	151	0,66	151	0,42	302	0,51
M. Actividades profesionales, científicas y técnicas	2.215	9,61	3.133	8,75	5.348	9,09
N. Actividades administrativas y servicios auxiliares	2.936	12,74	5.355	14,96	8.291	14,09
O. Administración Pública y defensa; Seguridad Social obligatoria	258	1,12	412	1,15	670	1,14
P. Educación	375	1,63	346	0,97	721	1,23
Q. Actividades sanitarias y de servicios sociales	614	2,67	1.099	3,07	1.713	2,91
R. Actividades artísticas, recreativas y de entretenimiento	350	1,52	341	0,95	691	1,17
S. Otros servicios	500	2,17	1.081	3,02	1.581	2,69
T. Actividades de los hogares como empleadores de personal doméstico; actividades de los hogares como productores de bienes	1.162	5,04	2.193	6,13	3.355	5,70
U. Actividades de organizaciones y organismos extraterritoriales	7	0,03	22	0,06	29	0,05
SIN DATO	0		0		0	
X. Sin empleo anterior	1.503	6,52	4.542	12,69	6.045	10,27
<b>Total</b>	<b>23.038</b>	<b>100,00</b>	<b>35.795</b>	<b>100,00</b>	<b>58.833</b>	<b>100,00</b>

Parados extranjeros en la C. de Madrid por ramas de actividad y sexo					Mayo 2018	
Ramas de actividad CNAE-09	Sexo					
	Hombres		Mujeres		Total extranjeros	
	Absoluto	Peso s/ total hombres	Absoluto	Peso s/ total mujeres	Absoluto	Peso s/ total extranjeros
A. Agricultura, ganadería, silvicultura y pesca	826	3,00	290	0,93	1.116	1,90
B. Industrias extractivas	29	0,11	19	0,06	48	0,08
C. Industria manufacturera	1.434	5,20	1.053	3,37	2.487	4,23
D. Suministro de energía eléctrica, gas, vapor y aire acondicionado	5	0,02	3	0,01	8	0,01
E. Suministro de agua, actividades de saneamiento, gestión de residuos y descontaminación	121	0,44	79	0,25	200	0,34
F. Construcción	8.549	31,03	739	2,36	9.288	15,79
G. Comercio al por mayor y al por menor; reparación de vehículos de motor y motocicletas	2.738	9,94	3.276	10,47	6.014	10,22
H. Transporte y almacenamiento	1.307	4,74	483	1,54	1.790	3,04
I. Hostelería	2.758	10,01	5.268	16,84	8.026	13,64
J. Información y comunicaciones	447	1,62	424	1,36	871	1,48
K. Actividades financieras y de seguros	103	0,37	136	0,43	239	0,41
L. Actividades inmobiliarias	140	0,51	162	0,52	302	0,51
M. Actividades profesionales, científicas y técnicas	1.814	6,58	3.534	11,30	5.348	9,09
N. Actividades administrativas y servicios auxiliares	3.561	12,92	4.730	15,12	8.291	14,09
O. Administración Pública y defensa; Seguridad Social obligatoria	376	1,36	294	0,94	670	1,14
P. Educación	211	0,77	510	1,63	721	1,23
Q. Actividades sanitarias y de servicios sociales	255	0,93	1.458	4,66	1.713	2,91
R. Actividades artísticas, recreativas y de entretenimiento	363	1,32	328	1,05	691	1,17
S. Otros servicios	523	1,90	1.058	3,38	1.581	2,69
T. Actividades de los hogares como empleadores de personal doméstico; actividades de los hogares como productores de bienes	412	1,50	2.943	9,41	3.355	5,70
U. Actividades de organizaciones y organismos extraterritoriales	14	0,05	15	0,05	29	0,05
SIN DATO	0		0		0	
X. Sin empleo anterior	1.569	5,69	4.476	14,31	6.045	10,27
<b>Total</b>	<b>27.555</b>	<b>100,00</b>	<b>31.278</b>	<b>100,00</b>	<b>58.833</b>	<b>100,00</b>

Fuente: Dirección General del Servicio Público de Empleo y elaboración propia

## Paro registrado de extranjeros en la C. de Madrid por municipios, sexo, edad y sector de actividad económica

Mayo 2018

Municipios	Total	Sexo y edad								Sectores				
		Hombres				Mujeres				Agric.	Indust.	Constr.	Servic.	S/E Anterior
		<25	25-54	>55	Total	<25	25-54	>55	Total					
La Acebeda														
Ajalvir	24		7	1	8	1	12	3	16	3	5	1	15	
Alameda del Valle	1						1		1				1	
El Álamo	27		13	3	16		9	2	11	1		5	18	3
Alcalá de Henares	1.871	29	575	262	866	43	798	164	1.005	20	189	421	1.100	141
Alcobendas	162	5	58	15	78	3	70	11	84	1	18	10	125	8
Alcorcón	447	9	154	37	200	12	201	34	247	7	30	84	291	35
Aldea del Fresno	9		5	1	6		3		3		1	2	5	1
Algete	62	2	21	4	27	4	29	2	35		5	9	45	3
Alpedrete	61	1	20	6	27	3	28	3	34		4	8	45	4
Ambite	9	1	1		2		6	1	7		1	1	6	1
Anchuelo	3		1	1	2		1		1			2	1	
Aranjuez	320	7	90	28	125	11	168	16	195	15	20	37	230	18
Arganda del Rey	1.082	25	277	150	452	26	500	104	630	20	189	239	562	72
Arroyomolinos	63	1	22	1	24		34	5	39		4	8	49	2
El Atazar														
Batrés	1		1		1							1		
Becerril de la Sierra	14		9		9		5		5		3	1	10	
Belmonte de Tajo	4	1			1		3		3	1			3	
Berzosa del Lozoya														
El Berrueco	6		3		3		3		3			1	5	
Boadilla del Monte	71	1	24	7	32	1	31	7	39		2	7	59	3
El Boalo	46	3	15	4	22	1	21	2	24	1	2	9	32	2
Braojos														
Brea de Tajo	3						3		3				3	
Brunete	70	3	29	5	37	2	26	5	33	1	4	13	49	3
Buitrago del Lozoya	24		9	1	10	3	5	6	14	2	1	2	19	
Bustarviejo	8		2		2		6		6			1	7	
Cabanillas de la Sierra	1		1		1								1	
La Cabrera	16	1	8	1	10		6		6		1	4	11	

Municipios	Total	Sexo y edad								Sectores				
		Hombres				Mujeres				Agric.	Indust.	Constr.	Servic.	S/E Anterior
		<25	25-54	>55	Total	<25	25-54	>55	Total					
Cadalso de los Vidrios	34	2	13	4	19	1	12	2	15		4	9	18	3
Camarma de Esteruelas	38	1	7	4	12	1	21	4	26		9	1	24	4
Campo Real	77	1	24	6	31	1	43	2	46		17	13	44	3
Canencia	5		1	1	2		3		3		1	1	3	
Carabaña	34	3	9	3	15	2	13	4	19	1	3	11	16	3
Casarrubuelos	14		3	2	5	1	5	3	9		1	3	8	2
Cenicientos	14		5	1	6		8		8	1	1		12	
Cercedilla	21		3	4	7		12	2	14		1	2	16	2
Cervera de Buitrago														
Ciempozuelos	170	6	51	15	72	7	74	17	98	3	13	29	115	10
Cobeña	30		9	5	14		14	2	16		4	7	18	1
Colmenar del Arroyo	9	1	5		6		3		3	1		1	7	
Colmenar de Oreja	44	1	14	5	20		22	2	24		4	11	29	
Colmenarejo	32		14		14	2	15	1	18			8	22	2
Colmenar Viejo	174	4	60	24	88	4	74	8	86	4	12	34	110	14
Collado Mediano	53	3	24	4	31	1	18	3	22	1	2	10	36	4
Collado Villalba	385	7	133	49	189	5	147	44	196	5	14	72	275	19
Corpa	2	1			1		1		1				2	
Coslada	919	30	337	150	517	21	328	53	402	4	27	299	558	31
Cubas de la Sagra	12		7	1	8		2	2	4		4	3	3	2
Chapinería	8		2	3	5			1	3	1		2	5	
Chinchón	29		10	3	13	1	12	3	16	7	2	2	18	
Daganzo de Arriba	36		11	2	13	3	19	1	23		2	5	26	3
El Escorial	45	2	17	6	25	1	17	2	20	2	1	4	36	2
Estremera	13		4	1	5		6	2	8		1	2	9	1
Fresnedillas	11		2	6	8		2	1	3			4	6	1
Fresno de Torote	3						3		3				3	
Fuenlabrada	420	12	140	43	195	14	184	27	225	5	25	87	278	25
Fuente el Saz de Jarama	30		10	4	14	1	13	2	16		2	3	23	2
Fuentidueña de Tajo	12		1	1	2	1	7	2	10	2	1	1	8	

Municipios	Total	Sexo y edad								Sectores				
		Hombres				Mujeres				Agric.	Indust.	Constr.	Servic.	S/E Anterior
		<25	25-54	>55	Total	<25	25-54	>55	Total					
Galapagar	143	1	57	15	73	7	53	10	70	8	6	26	92	11
Garganta de los Montes														
Gargantilla del Lozoya	1						1		1				1	
Gascones	1		1		1							1		
Getafe	724	14	218	61	293	19	342	70	431	4	28	152	481	59
Griñón	23		5	1	6		16	1	17	2		1	20	
Guadalupe de la Sierra	27	1	6	5	12	1	9	5	15	1		6	20	
Guadarrama	53		16	7	23	2	23	5	30	3		12	37	1
La Hiruela														
Horcajo de la Sierra														
Horcajuelo de la Sierra														
Hoyo de Manzanares	13		6	2	8		3	2	5			1	12	
Humanes de Madrid	60	2	18	8	28		24	8	32		6	12	38	4
Leganés	519	13	188	65	266	13	199	41	253	6	18	110	346	39
Loeches	42	1	11	3	15	2	21	4	27	1	8	6	27	
Lozoya	8		3	1	4	1	3		4		1	2	5	
Madarcos	1		1		1								1	
<b>Madrid</b>	<b>8.224</b>	<b>172</b>	<b>2.958</b>	<b>936</b>	<b>4.066</b>	<b>193</b>	<b>3.317</b>	<b>648</b>	<b>4.158</b>	<b>139</b>	<b>329</b>	<b>1.323</b>	<b>5.849</b>	<b>584</b>
Majadahonda	88	2	36	5	43	4	35	6	45	1	4	3	78	2
Manzanares el Real	22		5	2	7	1	11	3	15		1	2	19	
Meco	102	4	27	7	38	2	53	9	64	1	16	20	62	3
Mejorada del Campo	197	9	70	16	95	6	83	13	102	5	19	40	125	8
Miraflores de la Sierra	28	1	11	3	15		11	2	13	1		4	22	1
El Molar	87		31	7	38	1	42	6	49	5	2	18	57	5
Los Molinos	22		11	3	14	2	6		8		1	7	12	2
Montejo de la Sierra														
Moraleja de Enmedio	5	1	2	1	4		1		1			1	4	
Moralzarzal	52		13	11	24	1	16	11	28	2	3	11	36	
Morata de Tajuña	56	4	16	6	26	3	24	3	30	6	7	10	32	1
Móstoles	689	21	240	68	329	18	295	47	360	15	33	166	417	58

Municipios	Total	Sexo y edad								Sectores				
		Hombres				Mujeres				Agric.	Indust.	Constr.	Servic.	S/E Anterior
		<25	25-54	>55	Total	<25	25-54	>55	Total					
Navacerrada	13		4		4	1	6	2	9		1	2	8	2
Navalafuente	4		1	1	2		2		2			1	3	
Navalagamella	14		5	2	7		6	1	7	1	1	1	8	3
Navalcarnero	72	2	26	6	34		34	4	38		4	17	48	3
Navarredonda														
Navas del Rey	20	1	5	2	8	1	8	3	12		2	2	15	1
Nuevo Baztán	37	1	12	5	18		16	3	19		1	9	22	5
Olmeda de las Fuentes	4		1	1	2		2		2			1	2	1
Orusco	11		4	2	6		5		5	1		2	7	1
Paracuellos de Jarama	112	1	36	6	43	3	56	10	69	6	7	17	77	5
Parla	692	21	218	70	309	18	320	45	383	9	41	165	397	80
Patones	1		1		1				1				1	
Pedrezuela	37	1	12	3	16		19	2	21	1	2	6	26	2
Pelayos de la Presa	17		8	2	10	1	4	2	7			3	13	1
Perales de Tajuña	36		10	4	14	2	18	2	22	2	1	4	24	5
Pezuela de las Torres	2			1	1		1		1			1	1	
Pinilla del Valle	1				1		1		1				1	
Pinto	161		42	15	57	4	87	13	104	3	13	19	115	11
Piñuécar														
Pozuelo de Alarcón	101	1	33	11	45	1	47	8	56		5	8	83	5
Pozuelo del Rey	16		5	3	8		6	2	8		5	1	10	
Prádena del Rincón	1				1		1		1		1			
Puebla de la Sierra														
Quijorna	15		3	4	7	1	4	3	8			1	14	
Rascafría	15		7		7		8		8			3	11	1
Redueña														
Ribatejada	6				6	1	4	1	6	1			5	
Rivas-Vaciamadrid	311	5	95	42	142	7	136	26	169	5	18	59	209	20
Robledillo de la Jara	2		1		1		1		1			1	1	
Robledo de Chavela	20	2	9	2	13		6	1	7	2	2	3	12	1

Municipios	Total	Sexo y edad								Sectores					
		Hombres				Mujeres				Agric.	Indust.	Constr.	Servic.	S/E Anterior	
		<25	25-54	>55	Total	<25	25-54	>55	Total						
Robregordo															
Las Rozas de Madrid	133		43	22	65	1	52	15	68		9	10	110	4	
Rozas de Puerto Real	2						2		2				2		
San Agustín de Guadalix	72	1	28	6	35	1	28	8	37		3	7	60	2	
San Fernando de Henares	324	7	125	33	165	8	131	20	159	1	7	101	202	13	
San Lorenzo del Escorial	38	1	15	3	19		18	1	19			6	29	3	
San Martín de la Vega	195	8	52	20	80	4	95	16	115	5	21	20	133	16	
San Martín de Valdeiglesias	20	1	7		8		12		12		1	2	15	2	
San Sebastián de los Reyes	170	2	60	15	77	2	78	13	93	1	12	14	129	14	
Santa María de la Alameda	8	1	3	1	5		2	1	3		1	2	5		
Santorcaz	6		1	1	2		3	1	4	1	1	1	2	1	
Los Santos de la Humosa	11		3	1	4		6	1	7			2	9		
La Serna del Monte	1						1		1				1		
Serranillos del Valle	5					1	3	1	5		1		4		
Sevilla la Nueva	45	6	7	5	18	1	19	7	27	1	2	5	32	5	
Somosierra															
Soto del Real	26		7	5	12		10	4	14			4	22		
Talamanca de Jarama	10	1	4		5		5		5				10		
Tielmes	43	4	11	4	19		21	3	24	4	3	7	28	1	
Titulcia	3		2		2		1		1				3		
Torrejón de Ardoz	875	17	302	85	404	22	387	62	471	24	71	206	545	29	
Torrejón de la Calzada	4		1		1		3		3				4		
Torrejón de Velasco	7		3		3		4		4	1		2	4		
Torrelaguna	33		9	4	13	1	17	2	20		3	5	25		
Torrelodones	24		5	3	8		12	4	16		2	1	18	3	
Torremocha de Jarama	2		1		1		1		1				2		
Torres de la Alameda	33		8	3	11	4	17	1	22	1	8	4	17	3	
Valdaracete	7		3		3		3	1	4	2	1		4		
Valdeavero	10		6		6		4		4		2	1	7		
Valdelaguna	2		1		1		1		1				2		



Municipios	Total	Sexo y edad								Sectores				
		Hombres				Mujeres				Agric.	Indust.	Constr.	Servic.	S/E Anterior
		<25	25-54	>55	Total	<25	25-54	>55	Total					
Valdemanco	4		1		1		2	1	3			1	3	
Valdemaqueda														
Valdemorillo	42		12	7	19		19	4	23		3	10	25	4
Valdemoro	364	8	110	21	139	11	188	26	225	6	33	48	256	21
Valdeolmos	11	1	6	1	8	1	2		3		1	3	6	1
Valdepiélagos	2			1	1		1		1	1			1	
Valdetorres de Jarama	10	1	5	1	7		2	1	3			3	7	
Valdilecha	48	6	16	5	27	1	18	2	21	9	11	1	22	5
Valverde de Alcalá														
Veilla de San Antonio	64	3	19	4	26	3	29	6	38	1	7	11	45	
El Vellón	10		4	1	5		4	1	5			3	6	1
Venturada	8		4	2	6		1	1	2	1	1		6	
Villaconejos	12		3	1	4	2	4	2	8			2	9	1
Villa del Prado	28		7	2	9		19		19	2		5	21	
Villalbilla	33		7	4	11	1	17	4	22		3	1	26	3
Villamanrique de Tajo	5	1		1	2		3		3		1		3	1
Villamanta	12		2	1	3		7	2	9	2	2		8	
Villamantilla	3							3	3				3	
Villanueva de la Cañada	50		17	11	28		19	3	22		1	11	36	2
Villanueva del Pardillo	55	5	12	7	24		27	4	31		1	8	43	3
Villanueva de Perales	2			1	1		1		1			1	1	
Villar del Olmo	9	1	3	1	5		3	1	4			2	6	1
Villarejo de Salvanés	67		20	5	25	2	34	6	42	6	6	11	39	5
Villaviciosa de Odón	22	1	9		10	1	8	3	12		1	1	17	3
Villavieja del Lozoya	1		1		1					1				
Zarzalejo	3						3		3				3	
Lozoyuela	10		6		6		4		4	2		1	7	
Puentes Viejas														
Tres Cantos	67	3	25	6	34		31	2	33		6	3	57	1
<b>Total</b>	<b>23.038</b>	<b>523</b>	<b>7.745</b>	<b>2.583</b>	<b>10.851</b>	<b>560</b>	<b>9.817</b>	<b>1.810</b>	<b>12.187</b>	<b>412</b>	<b>1.441</b>	<b>4.276</b>	<b>15.406</b>	<b>1.503</b>

Municipios	Total	Sexo y edad								Sectores				
		Hombres				Mujeres				Agric.	Indust.	Constr.	Servic.	S/E Anterior
		<25	25-54	>55	Total	<25	25-54	>55	Total					
La Acebeda														
Ajalvir	13		2	2	4	1	5	3	9	1	1		7	4
Alameda del Valle														
El Álamo	105	2	37	4	43	3	55	4	62	3	3	17	59	23
Alcalá de Henares	891	20	308	70	398	29	415	49	493	15	37	114	604	121
Alcobendas	571	22	201	42	265	25	259	22	306	4	19	56	413	79
Alcorcón	1.066	26	384	107	517	36	457	56	549	25	41	176	691	133
Aldea del Fresno	35		15	2	17	1	17		18	8	1	5	16	5
Algete	54	3	19	2	24	2	25	3	30	1	3	7	31	12
Alpedrete	34		13	1	14	2	17	1	20		1	6	23	4
Ambite	1		1		1									1
Anchuelo	6		2		2		3	1	4				5	1
Aranjuez	476	14	150	28	192	15	245	24	284	11	16	56	325	68
Arganda del Rey	215	5	61	13	79	8	119	9	136	6	8	18	129	54
Arroyomolinos	100	1	24	7	32	4	53	11	68		5	8	63	24
El Atazar														
Batrés	4		2		2		2		2			1	2	1
Becerril de la Sierra	48	2	17	9	28	1	17	2	20	2		9	30	7
Belmonte de Tajo	3		2		2		1		1				2	1
Berzosa del Lozoya														
El Berrueco	1						1		1				1	
Boadilla del Monte	48	2	14	6	22		23	3	26		1	4	38	5
El Boalo	37	2	21	2	25	1	9	2	12	1	1	11	18	6
Braojos	2		1		1		1		1				1	1
Brea de Tajo	3	1			1	1	1		2				1	2
Brunete	62	2	22	7	31		25	6	31		3	12	37	10
Buitrago del Lozoya	15	3	5		8	1	5	1	7				10	5
Bustarviejo	24		8	1	9	2	12	1	15		1	2	14	7
Cabanillas de la Sierra	4		1	1	2		2		2			1	3	
La Cabrera	16		3	4	7		6	3	9			3	12	1

Municipios	Total	Sexo y edad								Sectores				
		Hombres				Mujeres				Agric.	Indust.	Constr.	Servic.	S/E Anterior
		<25	25-54	>55	Total	<25	25-54	>55	Total					
Cadalso de los Vidrios	40	1	13	2	16	3	18	3	24	7	5	4	18	6
Camarma de Esteruelas	21		4	2	6	1	14		15		1	1	15	4
Campo Real	46	4	16	5	25		21		21	4	6	5	19	12
Canencia	2					1	1		2				1	1
Carabaña	7	1	1	1	3		2	2	4			1	4	2
Casarrubuelos	6		2	1	3		2	1	3			1	3	2
Cenicientos	21		9	1	10	1	9	1	11		1	5	12	3
Cercedilla	63	2	26	3	31	3	29		32		1	9	45	8
Cervera de Buitrago	1	1			1							1		
Ciempozuelos	178	9	66	12	87	7	81	3	91	6	10	30	101	31
Cobeña	9		3	1	4	1	4		5			2	2	5
Colmenar del Arroyo	17		7	4	11		3	3	6	2	1	1	11	2
Colmenar de Oreja	21		9	3	12	1	8		9	7	2	2	10	
Colmenarejo	52		27	2	29	1	17	5	23	2	2	11	34	3
Colmenar Viejo	338	16	125	24	165	12	135	26	173	5	8	52	228	45
Collado Mediano	71	2	29	14	45	5	18	3	26	1	2	22	35	11
Collado Villalba	638	22	242	69	333	29	248	28	305	10	20	110	435	63
Corpa	2		1		1		1		1				2	
Coslada	85	2	20	6	28	3	50	4	57		3	10	64	8
Cubas de la Sagra	12	1	2	4	7		4	1	5	1		3	6	2
Chapinería	21	2	6	3	11		9	1	10	1	1	4	11	4
Chinchón	23		9		9		14		14	5	2	3	10	3
Daganzo de Arriba	15	1	4		5	1	9		10		3	1	11	
El Escorial	70	4	24	9	37	2	27	4	33	1	1	16	47	5
Estremera	6		2		2		4		4	2			4	
Fresnedillas	31		10	4	14	1	15	1	17	2		7	15	7
Fresno de Torote	13		3	2	5		5	3	8	2	1		9	1
Fuenlabrada	1.358	49	455	81	585	34	678	61	773	16	98	175	945	124
Fuente el Saz de Jarama	60	2	22	6	30	1	21	8	30	2	5	4	46	3
Fuentidueña de Tajo	6		1		1		5		5				5	1

Municipios	Total	Sexo y edad								Sectores				
		Hombres				Mujeres				Agric.	Indust.	Constr.	Servic.	S/E Anterior
		<25	25-54	>55	Total	<25	25-54	>55	Total					
Galapagar	257	4	100	30	134	12	99	12	123	9	3	46	170	29
Garganta de los Montes														
Gargantilla del Lozoya	1						1		1				1	
Gascones														
Getafe	1.395	50	466	93	609	47	649	90	786	17	38	224	908	208
Griñón	22		7	2	9		13		13	1	2	3	15	1
Guadalix de la Sierra	90	8	31	12	51	1	33	5	39	2	5	17	49	17
Guadarrama	88	3	39	9	51	4	29	4	37	1	5	17	57	8
La Hiruela														
Horcajo de la Sierra														
Horcajuelo de la Sierra														
Hoyo de Manzanares	27	3	9	2	14	2	9	2	13		1	3	17	6
Humanes de Madrid	156	8	57	6	71	5	70	10	85	4	9	25	97	21
Leganés	1.301	37	445	123	605	38	574	84	696	19	33	206	831	212
Loeches	43	1	15	2	18	1	23	1	25	5	6	2	23	7
Lozoya	2		1		1		1		1				2	
Madarcos														
<b>Madrid</b>	<b>16.768</b>	<b>499</b>	<b>6.375</b>	<b>1.194</b>	<b>8.068</b>	<b>602</b>	<b>7.140</b>	<b>958</b>	<b>8.700</b>	<b>241</b>	<b>501</b>	<b>2.271</b>	<b>11.997</b>	<b>1.758</b>
Majadahonda	244	10	95	31	136	4	90	14	108	2	10	30	193	9
Manzanares el Real	49		17	5	22	1	22	4	27	1	1	10	34	3
Meco	31	1	6	4	11		18	2	20	1	2	4	21	3
Mejorada del Campo	55	3	11	6	20	1	32	2	35	1	5	5	43	1
Miraflores de la Sierra	81		32	6	38	2	36	5	43	1	2	22	49	7
El Molar	62		25	5	30	1	30	1	32	1	2	8	38	13
Los Molinos	35		18	4	22	3	8	2	13	2	1	10	20	2
Montejo de la Sierra														
Moraleja de Enmedio	17		5	1	6	1	8	2	11			3	11	3
Moralzarzal	64	1	31	5	37		25	2	27	1	1	11	43	8
Morata de Tajuña	54	2	18	3	23	2	26	3	31	7	2	10	24	11
Móstoles	1.399	45	485	136	666	39	579	115	733	34	66	240	840	219

Municipios	Total	Sexo y edad								Sectores				
		Hombres				Mujeres				Agric.	Indust.	Constr.	Servic.	S/E Anterior
		<25	25-54	>55	Total	<25	25-54	>55	Total					
Navacerrada	15		5	1	6	1	5	3	9			2	13	
Navalafuente	25		6	1	7	3	15		18	1	2	5	13	4
Navalagamella	37	3	9	6	18	4	15		19	2	1	8	20	6
Navalcarnero	313	9	92	29	130	18	143	22	183	13	12	32	158	98
Navarredonda														
Navas del Rey	55	1	15	3	19	6	26	4	36		1	6	37	11
Nuevo Baztán	11		4		4	1	5	1	7	1		1	8	1
Olmeda de las Fuentes														
Orusco	8		1	1	2		6		6				6	2
Paracuellos de Jarama	42		9	3	12	2	25	3	30	3	1	5	31	2
Parla	1.957	56	623	158	837	72	924	124	1.120	48	105	330	1.137	337
Patones														
Pedrezuela	27	1	10	1	12		13	2	15			6	17	4
Pelayos de la Presa	71	5	28	6	39	3	24	5	32	2	5	14	36	14
Perales de Tajuña	23	1	5	1	7	1	13	2	16	1	1	7	11	3
Pezuela de las Torres														
Pinilla del Valle														
Pinto	280	9	70	17	96	11	156	17	184	5	10	26	181	58
Piñuécar	1		1		1									1
Pozuelo de Alarcón	126		54	15	69	1	45	11	57	4	4	20	92	6
Pozuelo del Rey	5		2		2		3		3			1	2	2
Prádena del Rincón														
Puebla de la Sierra														
Quijorna	21		6	3	9	1	11		12	1	2	2	16	
Rascafría	1		1		1								1	
Redueña	1			1	1							1		
Ribatejada	5			1	1		3	1	4				5	
Rivas-Vaciamadrid	305	6	91	27	124	9	157	15	181	2	10	47	184	62
Robledillo de la Jara	1		1		1								1	
Robledo de Chavela	19		4	3	7	1	10	1	12	1	1	1	9	7

Municipios	Total	Sexo y edad								Sectores					
		Hombres				Mujeres				Agric.	Indust.	Constr.	Servic.	S/E Anterior	
		<25	25-54	>55	Total	<25	25-54	>55	Total						
Robregordo	1								1					1	
Las Rozas de Madrid	158	3	50	14	67	5	73	13	91		7	10	133	8	
Rozas de Puerto Real	2		1	1	2							1	1		
San Agustín de Guadalix	36	2	17	2	21	1	13	1	15		3	1	25	7	
San Fernando de Henares	63	1	12	3	16	1	42	4	47		2	2	53	6	
San Lorenzo del Escorial	71	3	23	8	34	4	31	2	37	3	3	8	44	13	
San Martín de la Vega	149	4	54	10	68	2	74	5	81	8	8	16	94	23	
San Martín de Valdeiglesias	152	1	63	8	72	4	67	9	80	14	8	22	77	31	
San Sebastián de los Reyes	320	14	112	23	149	9	143	19	171	4	13	20	239	44	
Santa María de la Alameda	7		3	1	4	1	2		3			2	4	1	
Santorcaz	4		1		1		3		3				4		
Los Santos de la Humosa	13		6		6		7		7			1	10	2	
La Serna del Monte	1					1			1					1	
Serranillos del Valle	11	1	4		5		4	2	6			2	5	4	
Sevilla la Nueva	42	3	11	6	20	3	16	3	22	1		6	29	6	
Somosierra															
Soto del Real	16	2	7	3	12	1	3		4			4	7	5	
Talamanca de Jarama	22		10	2	12		10		10		3	1	18		
Tielmes	16		7	2	9	1	5	1	7	1	2	2	8	3	
Titulcia	11	1	2	2	5	3	3		6		2	1	4	4	
Torrejón de Ardoz	918	40	287	63	390	35	432	61	528	43	46	106	624	99	
Torrejón de la Calzada	29		6	2	8	2	17	2	21		1	4	14	10	
Torrejón de Velasco	8	1	1	1	3		4	1	5		1		5	2	
Torrelaguna	20	1	7	1	9		10	1	11			4	13	3	
Torrelodones	37	2	8	3	13	2	20	2	24		1	3	28	5	
Torremocha de Jarama	3		2		2		1		1	1	1		1	1	
Torres de la Alameda	34	3	11	1	15		19		19	1	4	1	17	11	
Valdaracete	2				2		2		2					2	
Valdeavero	5		1	1	2	2	1		3	1			1	3	
Valdelaguna	2		1		1		1		1			1		1	

Municipios	Total	Sexo y edad								Sectores				
		Hombres				Mujeres				Agric.	Indust.	Constr.	Servic.	S/E Anterior
		<25	25-54	>55	Total	<25	25-54	>55	Total					
Valdemanco	4		1		1		3		3			1	3	
Valdemaqueda	11	2	5	1	8	1	2		3			5	5	1
Valdemorillo	78	3	51	8	62		15	1	16	2	4	18	48	6
Valdemoro	319	11	106	21	138	14	151	16	181	6	6	36	217	54
Valdeolmos	10		2	1	3	1	6		7		1		8	1
Valdepiélagos														
Valdetorres de Jarama	24	2	6		8	1	14	1	16	1	1	1	12	9
Valdilecha	20		6		6	3	10	1	14			1	10	9
Valverde de Alcalá	3	2	1		3						1			2
Velilla de San Antonio	21		5	1	6	1	12	2	15			3	15	3
El Vellón	35		11	3	14		19	2	21	3	1	2	23	6
Venturada	5		3		3		2		2	1			4	
Villaconejos	21	1	5		6	2	11	2	15	3	3	1	7	7
Villa del Prado	76	4	35	7	46	2	26	2	30	20	3	10	35	8
Villalbilla	18	1	6		7		11		11		1	2	13	2
Villamanrique de Tajo	3						3		3				2	1
Villamanta	29	3	10	2	15	1	10	3	14		2	4	17	6
Villamantilla	18		6	2	8		9	1	10	1		3	11	3
Villanueva de la Cañada	66		28	5	33	2	28	3	33	1		13	49	3
Villanueva del Pardillo	71	1	24	9	34	3	27	7	37	1	3	12	51	4
Villanueva de Perales	9	2	1	1	4	1	3	1	5		1		6	2
Villar del Olmo	2						2		2				2	
Villarejo de Salvanés	20		2		2	1	15	2	18	1	2		12	5
Villaviciosa de Odón	44	2	18	5	25		18	1	19		3	5	29	7
Villavieja del Lozoya														
Zarzalejo	23		15	2	17	1	3	2	6			5	15	3
Lozoyuela	5		3	2	5							1	4	
Puentes Viejas	4		1		1		3		3			1	1	2
Tres Cantos	46	1	9	4	14	3	23	6	32		1	3	34	8
<b>Total</b>	<b>35.795</b>	<b>1.107</b>	<b>12.843</b>	<b>2.754</b>	<b>16.704</b>	<b>1.253</b>	<b>15.771</b>	<b>2.067</b>	<b>19.091</b>	<b>704</b>	<b>1.302</b>	<b>5.012</b>	<b>24.235</b>	<b>4.542</b>
<b>Total Extranjeros</b>	<b>58.833</b>	<b>1.630</b>	<b>20.588</b>	<b>5.337</b>	<b>27.555</b>	<b>1.813</b>	<b>25.588</b>	<b>3.877</b>	<b>31.278</b>	<b>1.116</b>	<b>2.743</b>	<b>9.288</b>	<b>39.641</b>	<b>6.045</b>

Municipios	Total	Sexo y edad								Sectores				
		Hombres				Mujeres				Agric.	Indust.	Constr.	Servic.	S/E Anterior
		<25	25-54	>55	Total	<25	25-54	>55	Total					
La Acebeda														
Ajalvir	37		9	3	12	2	17	6	25	4	6	1	22	4
Alameda del Valle	1						1		1				1	
El Álamo	132	2	50	7	59	3	64	6	73	4	3	22	77	26
Alcalá de Henares	2.762	49	883	332	1.264	72	1.213	213	1.498	35	226	535	1.704	262
Alcobendas	733	27	259	57	343	28	329	33	390	5	37	66	538	87
Alcorcón	1.513	35	538	144	717	48	658	90	796	32	71	260	982	168
Aldea del Fresno	44		20	3	23	1	20		21	8	2	7	21	6
Algete	116	5	40	6	51	6	54	5	65	1	8	16	76	15
Alpedrete	95	1	33	7	41	5	45	4	54		5	14	68	8
Ambite	10	1	2		3		6	1	7		1	1	6	2
Anchuelo	9		3	1	4		4	1	5			2	6	1
Aranjuez	796	21	240	56	317	26	413	40	479	26	36	93	555	86
Arganda del Rey	1.297	30	338	163	531	34	619	113	766	26	197	257	691	126
Arroyomolinos	163	2	46	8	56	4	87	16	107		9	16	112	26
El Atazar														
Batrés	5		3		3		2		2			2	2	1
Becerril de la Sierra	62	2	26	9	37	1	22	2	25	2	3	10	40	7
Belmonte de Tajo	7	1	2		3		4		4	1			5	1
Berzosa del Lozoya														
El Berrueco	7		3		3		4		4			1	6	
Boadilla del Monte	119	3	38	13	54	1	54	10	65		3	11	97	8
El Boalo	83	5	36	6	47	2	30	4	36	2	3	20	50	8
Braojos	2		1		1		1		1				1	1
Brea de Tajo	6	1			1	1	4		5				4	2
Brunete	132	5	51	12	68	2	51	11	64	1	7	25	86	13
Buitrago del Lozoya	39	3	14	1	18	4	10	7	21	2	1	2	29	5
Bustarviejo	32		10	1	11	2	18	1	21		1	3	21	7
Cabanillas de la Sierra	5		2	1	3		2		2			1	4	
La Cabrera	32	1	11	5	17		12	3	15		1	7	23	1



Municipios	Total	Sexo y edad								Sectores				
		Hombres				Mujeres				Agric.	Indust.	Constr.	Servic.	S/E Anterior
		<25	25-54	>55	Total	<25	25-54	>55	Total					
Cadalso de los Vidrios	74	3	26	6	35	4	30	5	39	7	9	13	36	9
Camarma de Esteruelas	59	1	11	6	18	2	35	4	41		10	2	39	8
Campo Real	123	5	40	11	56	1	64	2	67	4	23	18	63	15
Canencia	7		1	1	2	1	4		5		1	1	4	1
Carabaña	41	4	10	4	18	2	15	6	23	1	3	12	20	5
Casarrubuelos	20		5	3	8	1	7	4	12		1	4	11	4
Cenicientos	35		14	2	16	1	17	1	19	1	2	5	24	3
Cercedilla	84	2	29	7	38	3	41	2	46		2	11	61	10
Cervera de Buitrago	1	1			1							1		
Ciempozuelos	348	15	117	27	159	14	155	20	189	9	23	59	216	41
Cobeña	39		12	6	18	1	18	2	21		4	9	20	6
Colmenar del Arroyo	26	1	12	4	17		6	3	9	3	1	2	18	2
Colmenar de Oreja	65	1	23	8	32	1	30	2	33	7	6	13	39	
Colmenarejo	84		41	2	43	3	32	6	41	2	2	19	56	5
Colmenar Viejo	512	20	185	48	253	16	209	34	259	9	20	86	338	59
Collado Mediano	124	5	53	18	76	6	36	6	48	2	4	32	71	15
Collado Villalba	1.023	29	375	118	522	34	395	72	501	15	34	182	710	82
Corpa	4	1	1		2		2		2				4	
Coslada	1.004	32	357	156	545	24	378	57	459	4	30	309	622	39
Cubas de la Sagra	24	1	9	5	15		6	3	9	1	4	6	9	4
Chapinería	29	2	8	6	16		11	2	13	2	1	6	16	4
Chinchón	52		19	3	22	1	26	3	30	12	4	5	28	3
Daganzo de Arriba	51	1	15	2	18	4	28	1	33		5	6	37	3
El Escorial	115	6	41	15	62	3	44	6	53	3	2	20	83	7
Estremera	19		6	1	7		10	2	12	2	1	2	13	1
Fresnedillas	42		12	10	22	1	17	2	20	2		11	21	8
Fresno de Torote	16		3	2	5		8	3	11	2	1		12	1
Fuenlabrada	1.778	61	595	124	780	48	862	88	998	21	123	262	1.223	149
Fuente el Saz de Jarama	90	2	32	10	44	2	34	10	46	2	7	7	69	5
Fuentidueña de Tajo	18		2	1	3	1	12	2	15	2	1	1	13	1

Municipios	Total	Sexo y edad								Sectores				
		Hombres				Mujeres				Agric.	Indust.	Constr.	Servic.	S/E Anterior
		<25	25-54	>55	Total	<25	25-54	>55	Total					
Galapagar	400	5	157	45	207	19	152	22	193	17	9	72	262	40
Garganta de los Montes														
Gargantilla del Lozoya	2						2		2				2	
Gascones	1		1		1							1		
Getafe	2.119	64	684	154	902	66	991	160	1.217	21	66	376	1.389	267
Griñón	45		12	3	15		29	1	30	3	2	4	35	1
Guadalix de la Sierra	117	9	37	17	63	2	42	10	54	3	5	23	69	17
Guadarrama	141	3	55	16	74	6	52	9	67	4	5	29	94	9
La Hiruela														
Horcajo de la Sierra														
Horcajuelo de la Sierra														
Hoyo de Manzanares	40	3	15	4	22	2	12	4	18		1	4	29	6
Humanes de Madrid	216	10	75	14	99	5	94	18	117	4	15	37	135	25
Leganés	1.820	50	633	188	871	51	773	125	949	25	51	316	1.177	251
Loeches	85	2	26	5	33	3	44	5	52	6	14	8	50	7
Lozoya	10		4	1	5	1	4		5		1	2	7	
Madarcos	1		1		1								1	
<b>Madrid</b>	<b>24.992</b>	<b>671</b>	<b>9.333</b>	<b>2.130</b>	<b>12.134</b>	<b>795</b>	<b>10.457</b>	<b>1.606</b>	<b>12.858</b>	<b>380</b>	<b>830</b>	<b>3.594</b>	<b>17.846</b>	<b>2.342</b>
Majadahonda	332	12	131	36	179	8	125	20	153	3	14	33	271	11
Manzanares el Real	71		22	7	29	2	33	7	42	1	2	12	53	3
Meco	133	5	33	11	49	2	71	11	84	2	18	24	83	6
Mejorada del Campo	252	12	81	22	115	7	115	15	137	6	24	45	168	9
Miraflores de la Sierra	109	1	43	9	53	2	47	7	56	2	2	26	71	8
El Molar	149		56	12	68	2	72	7	81	6	4	26	95	18
Los Molinos	57		29	7	36	5	14	2	21	2	2	17	32	4
Montejo de la Sierra														
Moraleja de Enmedio	22	1	7	2	10	1	9	2	12			4	15	3
Moralzarzal	116	1	44	16	61	1	41	13	55	3	4	22	79	8
Morata de Tajuña	110	6	34	9	49	5	50	6	61	13	9	20	56	12
Móstoles	2.088	66	725	204	995	57	874	162	1.093	49	99	406	1.257	277

Municipios	Total	Sexo y edad								Sectores				
		Hombres				Mujeres				Agric.	Indust.	Constr.	Servic.	S/E Anterior
		<25	25-54	>55	Total	<25	25-54	>55	Total					
Navacerrada	28		9	1	10	2	11	5	18		1	4	21	2
Navalafuente	29		7	2	9	3	17		20	1	2	6	16	4
Navalagamella	51	3	14	8	25	4	21	1	26	3	2	9	28	9
Navalcarnero	385	11	118	35	164	18	177	26	221	13	16	49	206	101
Navarredonda														
Navas del Rey	75	2	20	5	27	7	34	7	48		3	8	52	12
Nuevo Baztán	48	1	16	5	22	1	21	4	26	1	1	10	30	6
Olmeda de las Fuentes	4		1	1	2		2		2			1	2	1
Orusco	19		5	3	8		11		11	1		2	13	3
Paracuellos de Jarama	154	1	45	9	55	5	81	13	99	9	8	22	108	7
Parla	2.649	77	841	228	1.146	90	1.244	169	1.503	57	146	495	1.534	417
Patones	1		1		1								1	
Pedrezuela	64	2	22	4	28		32	4	36	1	2	12	43	6
Pelayos de la Presa	88	5	36	8	49	4	28	7	39	2	5	17	49	15
Perales de Tajuña	59	1	15	5	21	3	31	4	38	3	2	11	35	8
Pezuela de las Torres	2			1	1		1		1			1	1	
Pinilla del Valle	1						1		1				1	
Pinto	441	9	112	32	153	15	243	30	288	8	23	45	296	69
Piñuécar	1		1		1									1
Pozuelo de Alarcón	227	1	87	26	114	2	92	19	113	4	9	28	175	11
Pozuelo del Rey	21		7	3	10		9	2	11		5	2	12	2
Prádena del Rincón	1						1		1		1			
Puebla de la Sierra														
Quijorna	36		9	7	16	2	15	3	20	1	2	3	30	
Rascafría	16		8		8		8		8			3	12	1
Redueña	1			1	1							1		
Ribatejada	11			1	1	1	7	2	10	1			10	
Rivas-Vaciamadrid	616	11	186	69	266	16	293	41	350	7	28	106	393	82
Robledillo de la Jara	3		2		2		1		1			1	2	
Robledo de Chavela	39	2	13	5	20	1	16	2	19	3	3	4	21	8

Municipios	Total	Sexo y edad								Sectores					
		Hombres				Mujeres				Agric.	Indust.	Constr.	Servic.	S/E Anterior	
		<25	25-54	>55	Total	<25	25-54	>55	Total						
Robregordo	1								1					1	
Las Rozas de Madrid	291	3	93	36	132	6	125	28	159		16	20	243	12	
Rozas de Puerto Real	4		1	1	2		2		2			1	3		
San Agustín de Guadalix	108	3	45	8	56	2	41	9	52		6	8	85	9	
San Fernando de Henares	387	8	137	36	181	9	173	24	206	1	9	103	255	19	
San Lorenzo del Escorial	109	4	38	11	53	4	49	3	56	3	3	14	73	16	
San Martín de la Vega	344	12	106	30	148	6	169	21	196	13	29	36	227	39	
San Martín de Valdeiglesias	172	2	70	8	80	4	79	9	92	14	9	24	92	33	
San Sebastián de los Reyes	490	16	172	38	226	11	221	32	264	5	25	34	368	58	
Santa María de la Alameda	15	1	6	2	9	1	4	1	6		1	4	9	1	
Santorcaz	10		2	1	3		6	1	7	1	1	1	6	1	
Los Santos de la Humosa	24		9	1	10		13	1	14			3	19	2	
La Serna del Monte	2					1	1		2				1	1	
Serranillos del Valle	16	1	4		5	1	7	3	11		1	2	9	4	
Sevilla la Nueva	87	9	18	11	38	4	35	10	49	2	2	11	61	11	
Somosierra															
Soto del Real	42	2	14	8	24	1	13	4	18			8	29	5	
Talamanca de Jarama	32	1	14	2	17		15		15		3	1	28		
Tielmes	59	4	18	6	28	1	26	4	31	5	5	9	36	4	
Titulcia	14	1	4	2	7	3	4		7		2	1	7	4	
Torrejón de Ardoz	1.793	57	589	148	794	57	819	123	999	67	117	312	1.169	128	
Torrejón de la Calzada	33		7	2	9	2	20	2	24		1	4	18	10	
Torrejón de Velasco	15	1	4	1	6		8	1	9	1	1	2	9	2	
Torrelaguna	53	1	16	5	22	1	27	3	31		3	9	38	3	
Torrelodones	61	2	13	6	21	2	32	6	40		3	4	46	8	
Torremocha de Jarama	5		3		3		2		2	1	1		2	1	
Torres de la Alameda	67	3	19	4	26	4	36	1	41	2	12	5	34	14	
Valdaracete	9		3		3		5	1	6	2	1		4	2	
Valdeavero	15		7	1	8	2	5		7	1	2	1	8	3	
Valdelaguna	4		2		2		2		2			1	2	1	

Municipios	Total	Sexo y edad								Sectores				
		Hombres				Mujeres				Agric.	Indust.	Constr.	Servic.	S/E Anterior
		<25	25-54	>55	Total	<25	25-54	>55	Total					
Valdemanco	8		2		2		5	1	6			2	6	
Valdemaqueda	11	2	5	1	8	1	2		3			5	5	1
Valdemorillo	120	3	63	15	81		34	5	39	2	7	28	73	10
Valdemoro	683	19	216	42	277	25	339	42	406	12	39	84	473	75
Valdeolmos	21	1	8	2	11	2	8		10		2	3	14	2
Valdepiélagos	2			1	1		1		1	1			1	
Valdetorres de Jarama	34	3	11	1	15	1	16	2	19	1	1	4	19	9
Valdilecha	68	6	22	5	33	4	28	3	35	9	11	2	32	14
Valverde de Alcalá	3	2	1		3						1			2
Velilla de San Antonio	85	3	24	5	32	4	41	8	53	1	7	14	60	3
El Vellón	45		15	4	19		23	3	26	3	1	5	29	7
Venturada	13		7	2	9		3	1	4	2	1		10	
Villaconejos	33	1	8	1	10	4	15	4	23	3	3	3	16	8
Villa del Prado	104	4	42	9	55	2	45	2	49	22	3	15	56	8
Villalbilla	51	1	13	4	18	1	28	4	33		4	3	39	5
Villamanrique de Tajo	8	1		1	2		6		6		1		5	2
Villamanta	41	3	12	3	18	1	17	5	23	2	4	4	25	6
Villamantilla	21		6	2	8		9	4	13	1		3	14	3
Villanueva de la Cañada	116		45	16	61	2	47	6	55	1	1	24	85	5
Villanueva del Pardillo	126	6	36	16	58	3	54	11	68	1	4	20	94	7
Villanueva de Perales	11	2	1	2	5	1	4	1	6		1	1	7	2
Villar del Olmo	11	1	3	1	5		5	1	6			2	8	1
Villarejo de Salvanés	87		22	5	27	3	49	8	60	7	8	11	51	10
Villaviciosa de Odón	66	3	27	5	35	1	26	4	31		4	6	46	10
Villavieja del Lozoya	1		1		1					1				
Zarzalejo	26		15	2	17	1	6	2	9			5	18	3
Lozoyuela	15		9	2	11		4		4	2		2	11	
Puentes Viejas	4		1		1		3		3			1	1	2
Tres Cantos	113	4	34	10	48	3	54	8	65		7	6	91	9
<b>Total extranjeros</b>	<b>58.833</b>	<b>1.630</b>	<b>20.588</b>	<b>5.337</b>	<b>27.555</b>	<b>1.813</b>	<b>25.588</b>	<b>3.877</b>	<b>31.278</b>	<b>1.116</b>	<b>2.743</b>	<b>9.288</b>	<b>39.641</b>	<b>6.045</b>

Fuente: Dirección General del Servicio Público de Empleo y elaboración propia

Paro registrado de extranjeros en la C. de Madrid. Var. mensual por municipios			Mayo 2018	
Localidades	Total	Total mes anterior	Variación mensual	
			Absoluta	Tasa
La Acebeda				
Ajalvir	37	44	-7	-15,91
Alameda del Valle	1	2	-1	-50,00
El Álamo	132	142	-10	-7,04
Alcalá de Henares	2.762	2.794	-32	-1,15
Alcobendas	733	743	-10	-1,35
Alcorcón	1.513	1.576	-63	-4,00
Aldea del Fresno	44	48	-4	-8,33
Algete	116	114	2	1,75
Alpedrete	95	92	3	3,26
Ambite	10	10		
Anchuelo	9	11	-2	-18,18
Aranjuez	796	833	-37	-4,44
Arganda del Rey	1.297	1.316	-19	-1,44
Arroyomolinos	163	180	-17	-9,44
El Atazar				
Batrés	5	4	1	25,00
Becerril de la Sierra	62	61	1	1,64
Belmonte de Tajo	7	7		
Berzosa del Lozoya				
El Berrueco	7	8	-1	-12,50
Boadilla del Monte	119	122	-3	-2,46
El Boalo	83	78	5	6,41
Braojos	2	5	-3	-60,00
Brea de Tajo	6	6		
Brunete	132	132		
Buitrago del Lozoya	39	37	2	5,41
Bustarviejo	32	37	-5	-13,51
Cabanillas de la Sierra	5	5		
La Cabrera	32	36	-4	-11,11

Localidades	Total	Total mes anterior	Variación mensual	
			Absoluta	Tasa
Cadalso de los Vidrios	74	76	-2	-2,63
Camarma de Esteruelas	59	58	1	1,72
Campo Real	123	119	4	3,36
Canencia	7	7		
Carabaña	41	42	-1	-2,38
Casarrubuelos	20	20		
Cenicientos	35	34	1	2,94
Cercedilla	84	85	-1	-1,18
Cervera de Buitrago	1	3	-2	-66,67
Ciempozuelos	348	340	8	2,35
Cobeña	39	40	-1	-2,50
Colmenar del Arroyo	26	27	-1	-3,70
Colmenar de Oreja	65	63	2	3,17
Colmenarejo	84	85	-1	-1,18
Colmenar Viejo	512	525	-13	-2,48
Collado Mediano	124	120	4	3,33
Collado Villalba	1.023	1.045	-22	-2,11
Corpa	4	3	1	33,33
Coslada	1.004	1.045	-41	-3,92
Cubas de la Sagra	24	22	2	9,09
Chapinería	29	31	-2	-6,45
Chinchón	52	61	-9	-14,75
Daganzo de Arriba	51	44	7	15,91
El Escorial	115	128	-13	-10,16
Estremera	19	22	-3	-13,64
Fresnedillas	42	45	-3	-6,67
Fresno de Torote	16	20	-4	-20,00
Fuenlabrada	1.778	1.845	-67	-3,63
Fuente el Saz de Jarama	90	88	2	2,27
Fuentidueña de Tajo	18	16	2	12,50

Localidades	Total	Total mes anterior	Variación mensual	
			Absoluta	Tasa
Galapagar	400	442	-42	-9,50
Garganta de los Montes				
Gargantilla del Lozoya	2	2		
Gascones	1	2	-1	-50,00
Getafe	2.119	2.154	-35	-1,62
Griñón	45	44	1	2,27
Guadalix de la Sierra	117	119	-2	-1,68
Guadarrama	141	139	2	1,44
La Hiruela				
Horcajo de la Sierra				
Horcajuelo de la Sierra				
Hoyo de Manzanares	40	46	-6	-13,04
Humanes de Madrid	216	239	-23	-9,62
Leganés	1.820	1.898	-78	-4,11
Loeches	85	87	-2	-2,30
Lozoya	10	7	3	42,86
Madarcos	1		1	
<b>Madrid</b>	<b>24.992</b>	<b>26.207</b>	<b>-1.215</b>	<b>-4,64</b>
Majadahonda	332	356	-24	-6,74
Manzanares el Real	71	79	-8	-10,13
Meco	133	130	3	2,31
Mejorada del Campo	252	248	4	1,61
Miraflores de la Sierra	109	110	-1	-0,91
El Molar	149	162	-13	-8,02
Los Molinos	57	58	-1	-1,72
Montejo de la Sierra				
Moraleja de Enmedio	22	24	-2	-8,33
Moralzarzal	116	120	-4	-3,33
Morata de Tajuña	110	104	6	5,77
Móstoles	2.088	2.194	-106	-4,83



Localidades	Total	Total mes anterior	Variación mensual	
			Absoluta	Tasa
Navacerrada	28	31	-3	-9,68
Navalafuente	29	29		
Navalagamella	51	45	6	13,33
Navalcarnero	385	375	10	2,67
Navarredonda				
Navas del Rey	75	74	1	1,35
Nuevo Baztán	48	47	1	2,13
Olmeda de las Fuentes	4	3	1	33,33
Orusco	19	19		
Paracuellos de Jarama	154	158	-4	-2,53
Parla	2.649	2.746	-97	-3,53
Patones	1	1		
Pedrezuela	64	72	-8	-11,11
Pelayos de la Presa	88	86	2	2,33
Perales de Tajuña	59	54	5	9,26
Pezuela de las Torres	2	4	-2	-50,00
Pinilla del Valle	1	1		
Pinto	441	459	-18	-3,92
Piñuécar	1	2	-1	-50,00
Pozuelo de Alarcón	227	246	-19	-7,72
Pozuelo del Rey	21	19	2	10,53
Prádena del Rincón	1	1		
Puebla de la Sierra				
Quijorna	36	38	-2	-5,26
Rascafría	16	14	2	14,29
Redueña	1	1		
Ribatejada	11	11		
Rivas-Vaciamadrid	616	648	-32	-4,94
Robledillo de la Jara	3	2	1	50,00
Robledo de Chavela	39	37	2	5,41

Localidades	Total	Total mes anterior	Variación mensual	
			Absoluta	Tasa
Robregordo	1	1		
Las Rozas de Madrid	291	311	-20	-6,43
Rozas de Puerto Real	4	5	-1	-20,00
San Agustín de Guadalix	108	104	4	3,85
San Fernando de Henares	387	418	-31	-7,42
San Lorenzo del Escorial	109	120	-11	-9,17
San Martín de la Vega	344	370	-26	-7,03
San Martín de Valdeiglesias	172	172		
San Sebastián de los Reyes	490	501	-11	-2,20
Santa María de la Alameda	15	17	-2	-11,76
Santorcaz	10	12	-2	-16,67
Los Santos de la Humosa	24	24		
La Serna del Monte	2	1	1	100,00
Serranillos del Valle	16	15	1	6,67
Sevilla la Nueva	87	104	-17	-16,35
Somosierra				
Soto del Real	42	42		
Talamanca de Jarama	32	36	-4	-11,11
Tielmes	59	56	3	5,36
Titulcia	14	17	-3	-17,65
Torrejón de Ardoz	1.793	1.867	-74	-3,96
Torrejón de la Calzada	33	31	2	6,45
Torrejón de Velasco	15	14	1	7,14
Torrelaguna	53	57	-4	-7,02
Torrelodones	61	63	-2	-3,17
Torremocha de Jarama	5	6	-1	-16,67
Torres de la Alameda	67	70	-3	-4,29
Valdaracete	9	8	1	12,50
Valdeavero	15	15		
Valdelaguna	4	3	1	33,33

Localidades	Total	Total mes anterior	Variación mensual	
			Absoluta	Tasa
Valdemanco	8	10	-2	-20,00
Valdemaqueda	11	11		
Valdemorillo	120	122	-2	-1,64
Valdemoro	683	725	-42	-5,79
Valdeolmos	21	22	-1	-4,55
Valdepiélagos	2	2		
Valdetorres de Jarama	34	31	3	9,68
Valdilecha	68	59	9	15,25
Valverde de Alcalá	3	1	2	200,00
Velilla de San Antonio	85	84	1	1,19
El Vellón	45	42	3	7,14
Venturada	13	13		
Villaconejos	33	40	-7	-17,50
Villa del Prado	104	116	-12	-10,34
Villalbilla	51	46	5	10,87
Villamanrique de Tajo	8	8		
Villamanta	41	41		
Villamantilla	21	23	-2	-8,70
Villanueva de la Cañada	116	121	-5	-4,13
Villanueva del Pardillo	126	135	-9	-6,67
Villanueva de Perales	11	9	2	22,22
Villar del Olmo	11	11		
Villarejo de Salván	87	88	-1	-1,14
Villaviciosa de Odón	66	63	3	4,76
Villavieja del Lozoya	1	1		
Zarzalejo	26	30	-4	-13,33
Lozoyuela	15	16	-1	-6,25
Puentes Viejas	4	4		
Tres Cantos	113	108	5	4,63
<b>Total</b>	<b>58.833</b>	<b>61.138</b>	<b>-2.305</b>	<b>-3,77</b>

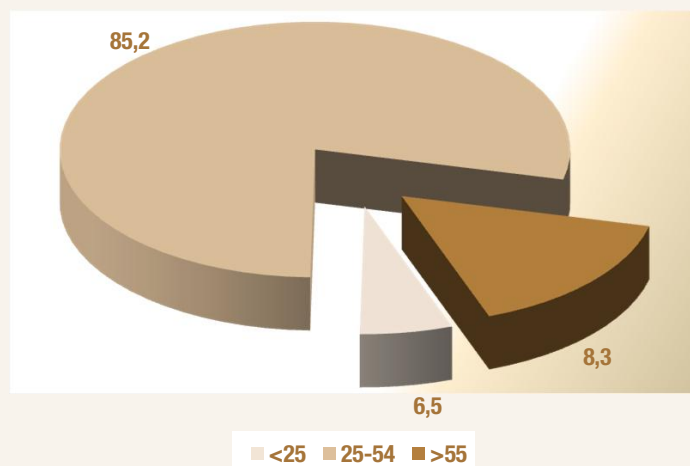
Fuente: Dirección General del Servicio Público de Empleo y elaboración propia

Paro registrado de extranjeros en la C. de Madrid por sexo, edad y país de procedencia									Mayo 2018			
País de procedencia	Hombres				Mujeres				Total			
	<25	25-54	>55	Total hombres	<25	25-54	>55	Total mujeres	<25	25-54	>55	Total
Español	12.373	78.408	33.611	<b>124.392</b>	11.428	120.036	46.071	<b>177.535</b>	23.801	198.444	79.682	<b>301.927</b>
<b>Comunitarios</b>												
<b>Unión Europea (menos España)</b>												
Alemania	1	76	20	<b>97</b>	4	78	19	<b>101</b>	5	154	39	<b>198</b>
Austria	0	11	4	<b>15</b>	0	11	0	<b>11</b>	0	22	4	<b>26</b>
Bélgica	1	20	6	<b>27</b>	1	23	7	<b>31</b>	2	43	13	<b>58</b>
Bulgaria	43	832	469	<b>1.344</b>	54	1.016	353	<b>1.423</b>	97	1.848	822	<b>2.767</b>
Chipre	0	0	0	<b>0</b>	0	0	0	<b>0</b>	0	0	0	<b>0</b>
Croacia	0	9	0	<b>9</b>	0	7	1	<b>8</b>	0	16	1	<b>17</b>
Dinamarca	0	9	0	<b>9</b>	1	7	1	<b>9</b>	1	16	1	<b>18</b>
Eslovaquia	0	6	2	<b>8</b>	2	18	0	<b>20</b>	2	24	2	<b>28</b>
Eslovenia	0	3	1	<b>4</b>	0	8	0	<b>8</b>	0	11	1	<b>12</b>
Estonia	0	3	0	<b>3</b>	0	3	0	<b>3</b>	0	6	0	<b>6</b>
Finlandia	0	2	1	<b>3</b>	1	12	2	<b>15</b>	1	14	3	<b>18</b>
Francia	5	157	42	<b>204</b>	3	180	27	<b>210</b>	8	337	69	<b>414</b>
Grecia	0	23	2	<b>25</b>	1	18	3	<b>22</b>	1	41	5	<b>47</b>
Hungría	2	9	7	<b>18</b>	1	26	8	<b>35</b>	3	35	15	<b>53</b>
Irlanda	1	16	2	<b>19</b>	0	6	1	<b>7</b>	1	22	3	<b>26</b>
Italia	47	606	119	<b>772</b>	33	640	123	<b>796</b>	80	1.246	242	<b>1.568</b>
Letonia	0	5	1	<b>6</b>	1	13	1	<b>15</b>	1	18	2	<b>21</b>
Lituania	2	11	7	<b>20</b>	1	20	1	<b>22</b>	3	31	8	<b>42</b>
Luxemburgo	0	1	0	<b>1</b>	0	0	1	<b>1</b>	0	1	1	<b>2</b>
Malta	0	2	0	<b>2</b>	0	0	0	<b>0</b>	0	2	0	<b>2</b>
Países bajos	3	32	10	<b>45</b>	3	28	13	<b>44</b>	6	60	23	<b>89</b>
Polonia	40	548	236	<b>824</b>	46	642	129	<b>817</b>	86	1.190	365	<b>1.641</b>
Portugal	26	367	94	<b>487</b>	34	399	114	<b>547</b>	60	766	208	<b>1.034</b>
Reino Unido	0	76	31	<b>107</b>	1	52	22	<b>75</b>	1	128	53	<b>182</b>
República Checa	1	10	2	<b>13</b>	2	25	2	<b>29</b>	3	35	4	<b>42</b>
Rumania	349	4.896	1.520	<b>6.765</b>	370	6.566	975	<b>7.911</b>	719	11.462	2.495	<b>14.676</b>
Suecia	0	10	6	<b>16</b>	0	11	5	<b>16</b>	0	21	11	<b>32</b>
<b>Total Unión Europea</b>	<b>521</b>	<b>7.740</b>	<b>2.582</b>	<b>10.843</b>	<b>559</b>	<b>9.809</b>	<b>1.808</b>	<b>12.176</b>	<b>1.080</b>	<b>17.549</b>	<b>4.390</b>	<b>23.019</b>
<b>Espacio Económ. Europ. + Suiza</b>												
ISLANDIA	0	0	0	<b>0</b>	0	0	0	<b>0</b>	0	0	0	<b>0</b>
NORUEGA	0	2	0	<b>2</b>	0	1	0	<b>1</b>	0	3	0	<b>3</b>
SUIZA	2	3	1	<b>6</b>	1	7	2	<b>10</b>	3	10	3	<b>16</b>
LIECHTENSTEIN	0	0	0	<b>0</b>	0	0	0	<b>0</b>	0	0	0	<b>0</b>
<b>Total EEE + Suiza</b>	<b>2</b>	<b>5</b>	<b>1</b>	<b>8</b>	<b>1</b>	<b>8</b>	<b>2</b>	<b>11</b>	<b>3</b>	<b>13</b>	<b>3</b>	<b>19</b>
<b>Total comunitarios</b>	<b>523</b>	<b>7.745</b>	<b>2.583</b>	<b>10.851</b>	<b>560</b>	<b>9.817</b>	<b>1.810</b>	<b>12.187</b>	<b>1.083</b>	<b>17.562</b>	<b>4.393</b>	<b>23.038</b>

Paro registrado de extranjeros en la C. de Madrid por sexo, edad y país de procedencia									Mayo 2018			
País de procedencia	Hombres				Mujeres				Total			
	<25	25-54	>55	Total hombres	<25	25-54	>55	Total mujeres	<25	25-54	>55	Total
<b>Extracomunitarios</b>												
Ecuador	118	1.277	248	<b>1.643</b>	166	1.239	133	<b>1.538</b>	284	2.516	381	<b>3.181</b>
Colombia	116	847	173	<b>1.136</b>	117	1.180	173	<b>1.470</b>	233	2.027	346	<b>2.606</b>
Perú	66	576	174	<b>816</b>	64	727	91	<b>882</b>	130	1.303	265	<b>1.698</b>
Marruecos	280	4.667	1.101	<b>6.048</b>	328	5.336	726	<b>6.390</b>	608	10.003	1.827	<b>12.438</b>
China	12	128	28	<b>168</b>	11	208	36	<b>255</b>	23	336	64	<b>423</b>
República Dominicana	115	633	87	<b>835</b>	145	728	63	<b>936</b>	260	1.361	150	<b>1.771</b>
Bolivia	53	433	51	<b>537</b>	61	629	44	<b>734</b>	114	1.062	95	<b>1.271</b>
Ucrania	28	414	273	<b>715</b>	34	610	227	<b>871</b>	62	1.024	500	<b>1.586</b>
Argentina	19	146	42	<b>207</b>	12	230	43	<b>285</b>	31	376	85	<b>492</b>
Filipinas	7	99	28	<b>134</b>	4	119	19	<b>134</b>	11	218	47	<b>276</b>
Resto países extracomunitarios	293	3.623	549	<b>4.465</b>	311	4.765	512	<b>5.730</b>	604	8.388	1.061	<b>10.053</b>
<b>Total extracomunitarios</b>	<b>1.107</b>	<b>12.843</b>	<b>2.754</b>	<b>16.704</b>	<b>1.253</b>	<b>15.771</b>	<b>2.067</b>	<b>19.091</b>	<b>2.360</b>	<b>28.614</b>	<b>4.821</b>	<b>35.795</b>
<b>Total extranjeros</b>	<b>1.630</b>	<b>20.588</b>	<b>5.337</b>	<b>27.555</b>	<b>1.813</b>	<b>25.588</b>	<b>3.877</b>	<b>31.278</b>	<b>3.443</b>	<b>46.176</b>	<b>9.214</b>	<b>58.833</b>

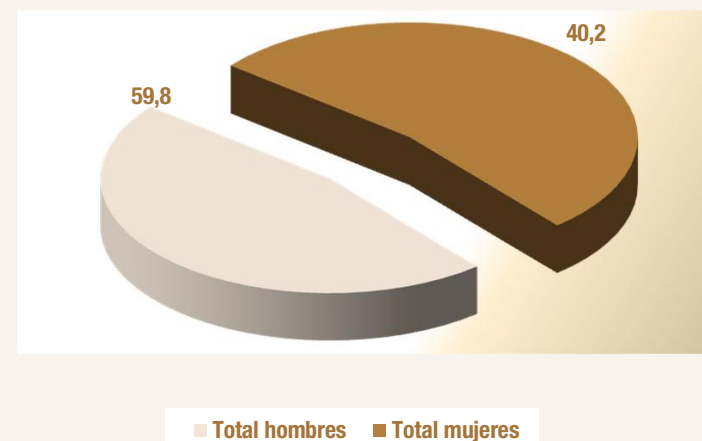
Fuente: Dirección General del Servicio Público de Empleo y elaboración propia

Paro extranjeros por edad Mayo 2018



Fuente: Dirección General del Servicio Público de Empleo y elaboración propia

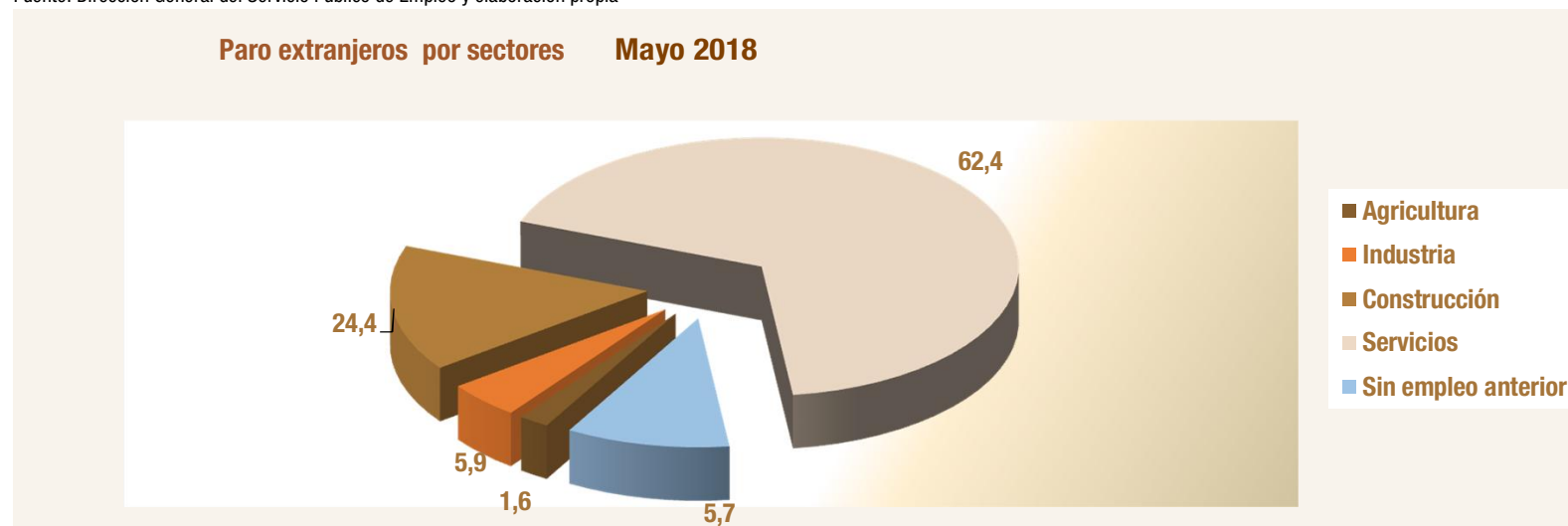
Paro extranjeros por sexo Mayo 2018



Paro registrado de extranjeros en la C. de Madrid por sectores y país de procedencia					Mayo 2018	
País de procedencia	Agricultura	Industria	Construcción	Servicios	Sin empleo anterior	Total sectores
ESPAÑA	2.050	20.137	21.114	240.197	18.429	301.927
<b>Comunitarios</b>						
<b>Unión Europea (menos España)</b>						
Alemania	0	15	9	163	11	198
Austria	0	1	0	21	4	26
Bélgica	0	3	1	52	2	58
Bulgaria	54	135	460	1.928	190	2.767
Chipre	0	0	0	0	0	0
Croacia	0	0	0	17	0	17
Dinamarca	0	0	0	15	3	18
Eslovaquia	0	1	2	21	4	28
Eslovenia	0	0	1	10	1	12
Estonia	0	0	0	5	1	6
Finlandia	0	0	0	18	0	18
Francia	0	30	13	359	12	414
Grecia	0	0	1	42	4	47
Hungría	0	2	2	42	7	53
Irlanda	0	1	2	23	0	26
Italia	10	52	40	1.308	158	1.568
Letonia	2	0	2	17	0	21
Lituania	2	3	2	34	1	42
Luxenburgo	0	0	0	2	0	2
Malta	0	0	0	2	0	2
Países bajos	0	3	4	74	8	89
Polonia	15	102	456	967	101	1.641
Portugal	56	43	134	672	129	1.034
Reino Unido	2	8	4	160	8	182
República Checa	2	2	1	31	6	42
Rumania	269	1.037	3.139	9.382	849	14.676
Suecia	0	2	2	27	1	32
<b>Total UE</b>	<b>412</b>	<b>1.440</b>	<b>4.275</b>	<b>15.392</b>	<b>1.500</b>	<b>23.019</b>
<b>Espacio Económ. Europ. + Suiza</b>						
ISLANDIA	0	0	0	0	0	0
NORUEGA	0	0	0	2	1	3
SUIZA	0	1	1	12	2	16
LIECHTENSTEIN	0	0	0	0	0	0
<b>Total EEE+Suiza</b>	<b>0</b>	<b>1</b>	<b>1</b>	<b>14</b>	<b>3</b>	<b>19</b>
<b>Total comunitarios</b>	<b>412</b>	<b>1.441</b>	<b>4.276</b>	<b>15.406</b>	<b>1.503</b>	<b>23.038</b>

Paro registrado de extranjeros en la C. de Madrid por sectores y país de procedencia						Mayo 2018	
País de procedencia	Agricultura	Industria	Construcción	Servicios	Sin empleo anterior	Total sectores	
<b>Extracomunitarios</b>							
Ecuador	31	109	650	2.225	166	<b>3.181</b>	
Colombia	14	103	222	2.012	255	<b>2.606</b>	
Perú	8	40	191	1.267	192	<b>1.698</b>	
Marruecos	420	506	2.264	7.221	2.027	<b>12.438</b>	
China	1	16	11	385	10	<b>423</b>	
República Dominicana	10	41	184	1.329	207	<b>1.771</b>	
Bolivia	7	43	191	928	102	<b>1.271</b>	
Ucrania	16	68	431	976	95	<b>1.586</b>	
Argentina	3	24	34	398	33	<b>492</b>	
Filipinas	2	4	2	263	5	<b>276</b>	
Resto países extracomunitarios	192	348	832	7.231	1.450	<b>10.053</b>	
<b>Total extracomunitarios</b>	<b>704</b>	<b>1.302</b>	<b>5.012</b>	<b>24.235</b>	<b>4.542</b>	<b>35.795</b>	
<b>Total extranjeros</b>	<b>1.116</b>	<b>2.743</b>	<b>9.288</b>	<b>39.641</b>	<b>6.045</b>	<b>58.833</b>	

Fuente: Dirección General del Servicio Público de Empleo y elaboración propia



Fuente: Dirección General del Servicio Público de Empleo y elaboración propia

---

---

## Anexo de tablas. Índice III

---

---

I Trim. 2.018

**Comparativa de la población total frente a la población extranjera**

C. de Madrid y España

**Variaciones de la población 16-64: Trabajadores españoles y extranjeros**

C. de Madrid y España

**Tasas actividad, ocupación y paro por zona de procedencia: UE y no UE (16-64)**

C. de Madrid y España

**Ocupados españoles y extranjeros por CCAA y sexo (16-64)**

**Ocupados españoles y extranjeros por zona de procedencia y CCAA (16 y más)**



I Trim. 2.018		Perfil de población extranjera y total. C. de Madrid y España (16-64)							
Distribución de la población por sexo									
Extranjeros	C. de Madrid				España				
	Hombres		Mujeres		Hombres		Mujeres		
	Absolutos	%	Absolutos	%	Absolutos	%	Absolutos	%	
Población	272,3	45,43	327,1	54,57	1.695,0	47,21	1.895,4	52,79	
Activos	243,8	47,97	264,5	52,03	1.425,9	51,87	1.323,2	48,13	
Ocupados	187,6	46,41	216,7	53,59	1.104,2	53,02	978,4	46,98	
Parados	56,2	54,06	47,8	45,94	321,7	48,27	344,8	51,73	
Población total	C. de Madrid				España				
	Hombres		Mujeres		Hombres		Mujeres		
	Absolutos	%	Absolutos	%	Absolutos	%	Absolutos	%	
Población	2.079,2	48,70	2.190,3	51,30	15.062,1	50,02	15.052,6	49,98	
Activos	1.732,4	51,37	1.639,7	48,63	12.008,6	53,42	10.472,2	46,58	
Ocupados	1.510,0	51,74	1.408,6	48,26	10.173,8	54,43	8.519,0	45,57	
Parados	222,4	49,03	231,1	50,97	1.834,7	48,44	1.953,2	51,56	
Distribución de la población por grupos de edad									
Grupos de edad	Extranjeros				Población total 16-64				
	C. de Madrid		España		C. de Madrid		España		
	Absolutos	%/total	Absolutos	%/total	Absolutos	%/total	Absolutos	%/total	
< 25	80,0	13,34	522,3	14,55	562,2	13,17	4.048,9	13,45	
25 - 29	59,8	9,98	377,2	10,51	358,9	8,41	2.491,6	8,27	
<30	139,8	23,33	899,5	25,05	921,1	21,57	6.540,6	21,72	
30-54	416,9	69,55	2.360,2	65,74	2.563,9	60,05	17.662,3	58,65	
55 - 64	42,7	7,12	330,7	9,21	784,4	18,37	5.911,8	19,63	
Total 16 - 64	599,4	100,00	3.590,4	100,00	4.269,5	100,00	30.114,7	100,00	
Comparativa de tasas por sexos									
Tasas	Extranjeros				Población total 16-64				
	C. de Madrid		España		C. de Madrid		España		
	Hombres	Mujeres	Hombres	Mujeres	Hombres	Mujeres	Hombres	Mujeres	
T. Actividad	89,56	80,85	84,12	69,81	83,32	74,86	79,73	69,57	
T. Ocupación	68,91	66,24	65,14	51,62	72,63	64,31	67,55	56,59	
T. Paro	23,06	18,07	22,56	26,06	12,84	14,09	15,28	18,65	
I Trim. 2.018		Distribución población ocupada. C.Madrid y España (16-64)							
Ocupados por grupos de edad									
Grupos de edad	Extranjeros				Población total 16-64				
	C. de Madrid		España		C. de Madrid		España		
	Absolutos	%/total	Absolutos	%/total	Absolutos	%/total	Absolutos	%/total	
< 25	31,2	7,73	154,0	7,39	154,7	5,30	902,6	4,83	
25 - 29	44,2	10,94	222,5	10,68	266,6	9,13	1.629,3	8,72	
<30	75,5	18,67	376,5	18,08	421,3	14,43	2.531,9	13,54	
30-54	304,9	75,41	1.542,6	74,07	2.043,6	70,02	13.152,3	70,36	
55 - 64	23,9	5,92	163,5	7,85	453,8	15,55	3.008,7	16,10	
Total 16 - 64	404,3	100,00	2.082,6	100,00	2.918,6	100,00	18.692,9	100,00	
Distribución de los asalariados por tipo de contrato									
Tipo de contrato	Extranjeros				Población total 16-64				
	C. de Madrid		España		C. de Madrid		España		
	Absolutos	%/total asalar.	Absolutos	%/total asalar.	Absolutos	%/total asalar.	Absolutos	%/total asalar.	
Indefinido	247,3	69,39	1.052,5	60,21	2.103,2	80,74	11.599,2	73,82	
Temporal	109,1	30,61	695,7	39,79	501,8	19,26	4.114,4	26,18	
Total asalariados	356,5	100,00	1.748,2	100,00	2.605,0	100,00	15.713,6	100,00	
Tasa temporalidad	30,61		39,79		19,26		26,18		

Fuente: Encuesta de Población Activa. INE

I Trim. 2.018 Españoles y extranjeros de C. de Madrid y España (16-64)							
I Trim. 2.018							
C. de Madrid	Pob 16-64	Activos	Ocupados	Parados	TA	TO	TP
Españoles	3.670,1	2.863,8	2.514,4	349,5	78,03	68,51	12,20
Extranjeros	599,4	508,3	404,3	104,0	84,80	67,45	20,46
<b>TOTAL</b>	<b>4.269,5</b>	<b>3.372,1</b>	<b>2.918,6</b>	<b>453,5</b>	<b>78,98</b>	<b>68,36</b>	<b>13,45</b>
España	Pob 16-64	Activos	Ocupados	Parados	TA	TO	TP
Españoles	26.524,3	19.731,6	16.610,3	3.121,3	74,39	62,62	15,82
Extranjeros	3.590,4	2.749,2	2.082,6	666,6	76,57	58,00	24,25
<b>TOTAL</b>	<b>30.114,7</b>	<b>22.480,8</b>	<b>18.692,9</b>	<b>3.787,9</b>	<b>74,65</b>	<b>62,07</b>	<b>16,85</b>

IV Trim. 2.017							
C. de Madrid	Pob 16-64	Activos	Ocupados	Parados	TA	TO	TP
Españoles	3.659,3	2.872,4	2.511,2	361,2	78,50	68,63	12,57
Extranjeros	593,2	488,9	384,3	104,6	82,41	64,78	21,39
<b>TOTAL</b>	<b>4.252,5</b>	<b>3.361,2</b>	<b>2.895,5</b>	<b>465,7</b>	<b>79,04</b>	<b>68,09</b>	<b>13,86</b>
España	Pob 16-64	Activos	Ocupados	Parados	TA	TO	TP
Españoles	26.519,7	19.811,3	16.706,6	3.104,8	74,70	63,00	15,67
Extranjeros	3.558,6	2.767,3	2.113,7	653,6	77,76	59,40	23,62
<b>TOTAL</b>	<b>30.078,4</b>	<b>22.578,6</b>	<b>18.820,3</b>	<b>3.758,3</b>	<b>75,07</b>	<b>62,57</b>	<b>16,65</b>

I Trim. 2.017							
C. de Madrid	Pob 16-64	Activos	Ocupados	Parados	TA	TO	TP
Españoles	3.638,3	2.820,3	2.455,2	365,0	77,52	67,48	12,94
Extranjeros	585,6	484,8	376,9	107,9	82,78	64,36	22,25
<b>TOTAL</b>	<b>4.223,9</b>	<b>3.305,0</b>	<b>2.832,1</b>	<b>472,9</b>	<b>78,25</b>	<b>67,05</b>	<b>14,31</b>
España	Pob 16-64	Activos	Ocupados	Parados	TA	TO	TP
Españoles	26.586,8	19.837,2	16.273,0	3.564,2	74,61	61,21	17,97
Extranjeros	3.453,3	2.680,8	1.996,9	683,9	77,63	57,83	25,51
<b>TOTAL</b>	<b>30.040,2</b>	<b>22.518,0</b>	<b>18.269,9</b>	<b>4.248,1</b>	<b>74,96</b>	<b>60,82</b>	<b>18,87</b>

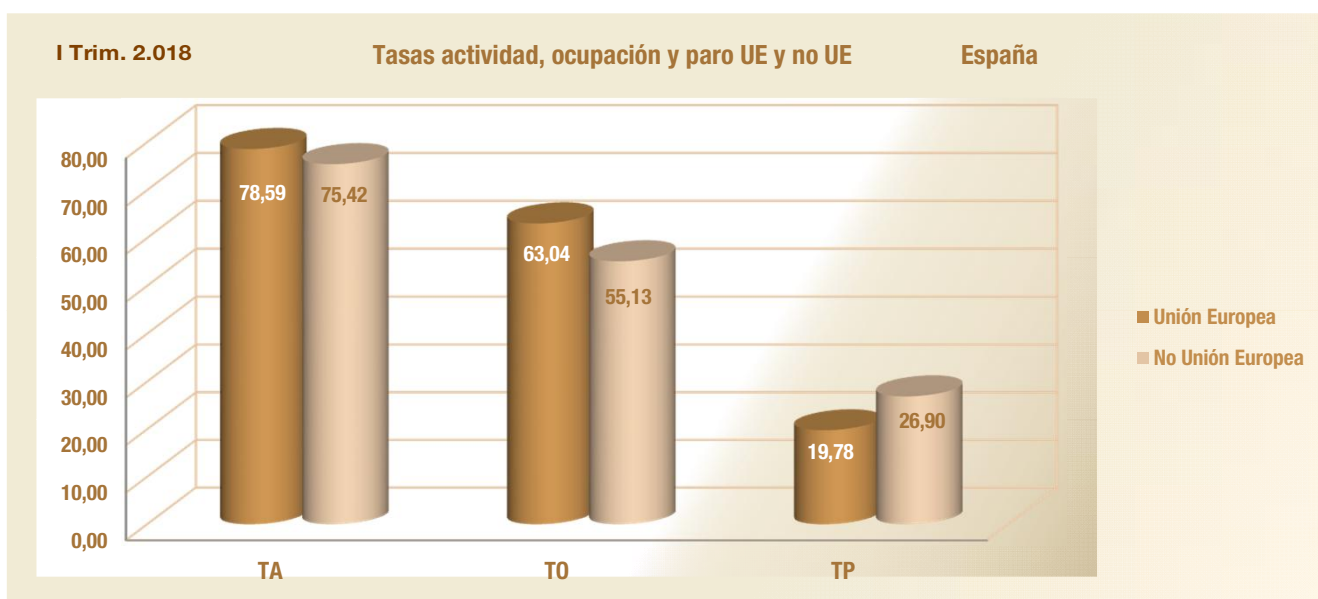
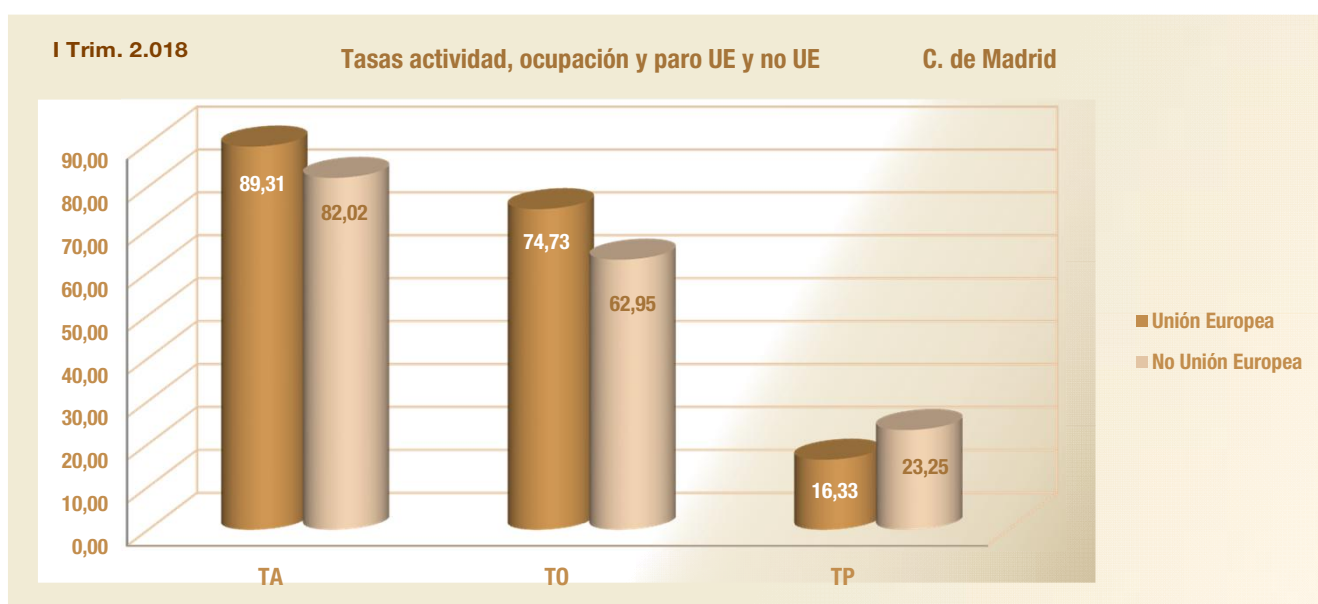
I Trim. 2.018 Variac.trimestral y anual. Españoles y extranjeros C. de Madrid y España (16-64)								
Variación trimestral								
C. de Madrid	Pob 16-64		Activos		Ocupados		Parados	
	Absoluta	Relativa	Absoluta	Relativa	Absoluta	Relativa	Absoluta	Relativa
Españoles	10,9	0,30	-8,6	-0,30	3,2	0,13	-11,7	-3,24
Extranjeros	6,1	1,03	19,4	3,97	20,0	5,20	-0,5	-0,53
<b>TOTAL</b>	<b>17,0</b>	<b>0,40</b>	<b>10,9</b>	<b>0,32</b>	<b>23,1</b>	<b>0,80</b>	<b>-12,3</b>	<b>-2,63</b>
España	Pob 16-64		Activos		Ocupados		Parados	
	Absoluta	Relativa	Absoluta	Relativa	Absoluta	Relativa	Absoluta	Relativa
Españoles	4,5	0,02	-79,7	-0,40	-96,3	-0,58	16,6	0,53
Extranjeros	31,8	0,89	-18,1	-0,65	-31,1	-1,47	13,0	1,99
<b>TOTAL</b>	<b>36,3</b>	<b>0,12</b>	<b>-97,8</b>	<b>-0,43</b>	<b>-127,4</b>	<b>-0,68</b>	<b>29,6</b>	<b>0,79</b>
Variación anual								
C. de Madrid	Pob 16-64		Activos		Ocupados		Parados	
	Absoluta	Relativa	Absoluta	Relativa	Absoluta	Relativa	Absoluta	Relativa
Españoles	31,8	0,87	43,5	1,54	59,1	2,41	-15,6	-4,27
Extranjeros	13,8	2,35	23,5	4,85	27,4	7,26	-3,8	-3,56
<b>TOTAL</b>	<b>45,6</b>	<b>1,08</b>	<b>67,1</b>	<b>2,03</b>	<b>86,5</b>	<b>3,05</b>	<b>-19,4</b>	<b>-4,11</b>
España	Pob 16-64		Activos		Ocupados		Parados	
	Absoluta	Relativa	Absoluta	Relativa	Absoluta	Relativa	Absoluta	Relativa
Españoles	-62,6	-0,24	-105,5	-0,53	337,3	2,07	-442,8	-12,42
Extranjeros	137,1	3,97	68,4	2,55	85,7	4,29	-17,3	-2,53
<b>TOTAL</b>	<b>74,5</b>	<b>0,25</b>	<b>-37,2</b>	<b>-0,17</b>	<b>423,0</b>	<b>2,32</b>	<b>-460,1</b>	<b>-10,83</b>

Fuente: Encuesta de Población Activa. INE

**I Trim. 2.018 TA, TO Y TP por zona de procedencia C. de Madrid y España (16-64)**

C. de Madrid	Pob 16-64	Activos	Ocupados	Parados	TA	TO	TP
Españoles	3.670,1	2.863,8	2.514,4	349,5	78,03	68,51	12,20
Unión Europea	228,8	204,3	171,0	33,4	89,31	74,73	16,33
No Unión Europea	370,6	303,9	233,3	70,7	82,02	62,95	23,25
Total extranjeros	599,4	508,3	404,3	104,0	84,80	67,45	20,46
TOTAL	4.269,5	3.372,1	2.918,6	453,5	78,98	68,36	13,45

España	Pob 16-64	Activos	Ocupados	Parados	TA	TO	TP
Españoles	26.524,3	19.731,6	16.610,3	3.121,3	74,39	62,62	15,82
Unión Europea	1.303,9	1.024,7	822,0	202,7	78,59	63,04	19,78
No Unión Europea	2.286,5	1.724,5	1.260,6	463,9	75,42	55,13	26,90
Total extranjeros	3.590,4	2.749,2	2.082,6	666,6	76,57	58,00	24,25
TOTAL	30.114,7	22.480,8	18.692,9	3.787,9	74,65	62,07	16,85



Fuente: Encuesta de Población Activa. INE

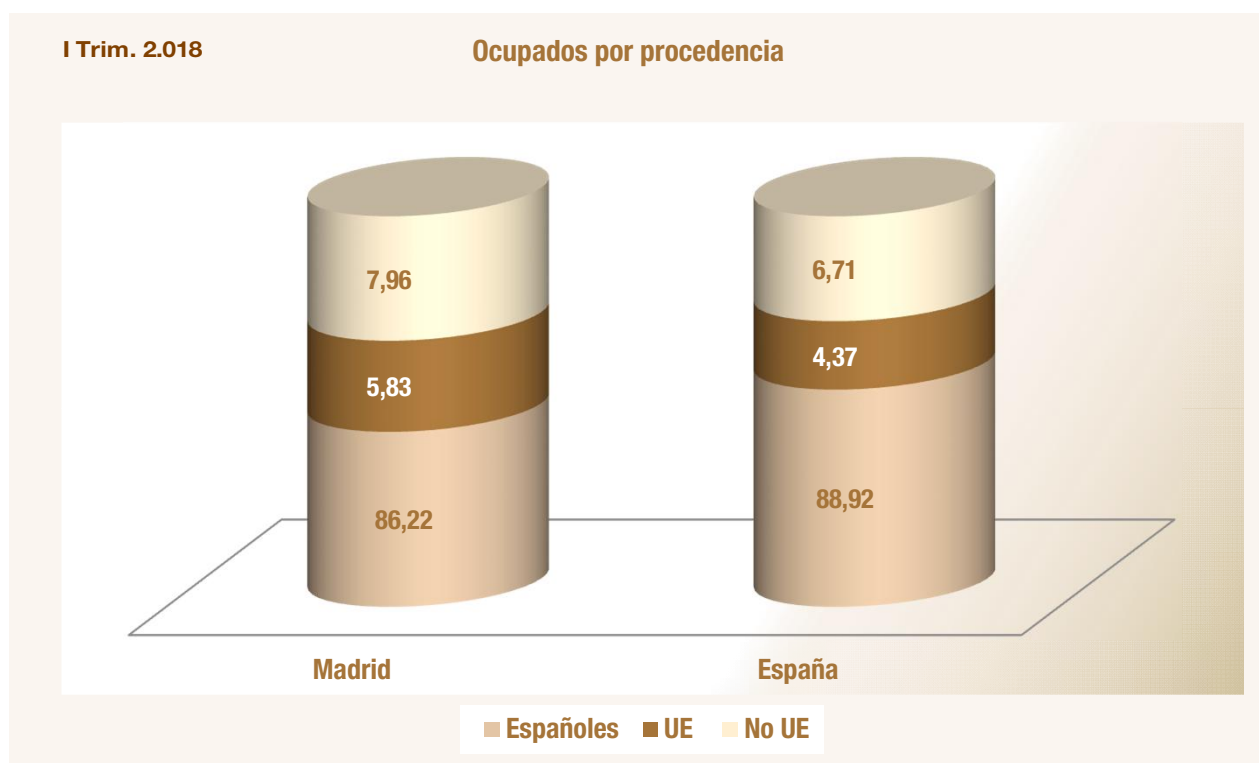
<b>I Trim. 2.018 Ocupados extranjeros y españoles por sexo y CCAA (16-64)</b>				
Comunidad autónoma	Ambos sexos			
	Total	Españoles	Extranjeros	Peso extranjeros s/ total
España	18.692,9	16.610,3	2.082,6	11,14
Andalucía	2.947,8	2.673,7	274,1	9,30
Aragón	557,0	489,4	67,6	12,14
Asturias	382,3	368,9	13,4	3,50
Baleares	483,0	380,8	102,3	21,18
Canarias	866,2	715,3	150,9	17,42
Cantabria	233,5	220,0	13,5	5,77
Castilla y León	948,2	890,0	58,2	6,14
Castilla - La Mancha	771,7	702,7	69,1	8,95
Cataluña	3.270,3	2.848,1	422,2	12,91
C. Valenciana	1.978,4	1.699,9	278,4	14,07
Extremadura	363,6	354,4	9,2	2,54
Galicia	1.036,5	996,6	39,9	3,85
Madrid	2.918,6	2.514,4	404,3	13,85
Murcia	569,1	483,5	85,6	15,04
Navarra	274,4	249,9	24,5	8,92
País Vasco	905,3	855,2	50,1	5,53
La Rioja	133,4	117,0	16,4	12,29
Ceuta y Melilla	53,5	50,6	2,9	5,40
Comunidad autónoma	Hombres			
	Total	Españoles	Extranjeros	Peso extranjeros s/ total
España	10.173,8	9.069,7	1.104,2	10,85
Andalucía	1.684,1	1.541,7	142,4	8,46
Aragón	305,3	272,0	33,3	10,90
Asturias	198,8	191,4	7,3	3,69
Baleares	262,8	207,1	55,8	21,22
Canarias	470,4	383,5	86,9	18,48
Cantabria	125,4	119,0	6,3	5,03
Castilla y León	528,6	494,3	34,3	6,49
Castilla - La Mancha	462,6	418,9	43,8	9,46
Cataluña	1.727,1	1.502,8	224,3	12,99
C. Valenciana	1.085,7	931,6	154,1	14,19
Extremadura	216,5	210,6	5,9	2,71
Galicia	540,7	518,5	22,2	4,11
Madrid	1.510,0	1.322,4	187,6	12,42
Murcia	331,9	274,6	57,3	17,26
Navarra	146,0	136,2	9,7	6,66
País Vasco	474,0	450,8	23,2	4,89
La Rioja	71,4	63,4	8,0	11,25
Ceuta y Melilla	32,5	30,7	1,7	5,29
Comunidad autónoma	Mujer			
	Total	Españoles	Extranjeros	Peso extranjeros s/ total
España	8.519,0	7.540,6	978,4	11,48
Andalucía	1.263,7	1.132,0	131,7	10,42
Aragón	251,7	217,3	34,3	13,64
Asturias	183,5	177,5	6,0	3,28
Baleares	220,2	173,7	46,5	21,12
Canarias	395,9	331,9	64,0	16,16
Cantabria	108,1	101,0	7,2	6,62
Castilla y León	419,6	395,7	23,9	5,70
Castilla - La Mancha	309,1	283,8	25,3	8,19
Cataluña	1.543,1	1.345,2	197,9	12,83
C. Valenciana	892,6	768,3	124,3	13,93
Extremadura	147,2	143,8	3,4	2,28
Galicia	495,7	478,1	17,7	3,56
Madrid	1.408,6	1.191,9	216,7	15,38
Murcia	237,2	208,9	28,3	11,94
Navarra	128,4	113,6	14,8	11,49
País Vasco	431,3	404,4	26,9	6,23
La Rioja	62,0	53,6	8,4	13,49
Ceuta y Melilla	21,1	19,9	1,2	5,58

Fuente: Encuesta de Población Activa. INE

## I Trim. 2.018

## Ocupados por procedencia y CCAA (16 y más)

Comunidad autónoma	Total	Espanoles	Extranjeros	Unión Europea	No Unión Europea	% Unión Europea	% No Unión Europea
Andalucía	2.967,7	2.692,8	274,9	109,0	165,9	39,65	60,35
Aragón	561,1	493,5	67,6	35,9	31,7	53,14	46,86
Asturias	387,9	374,2	13,7	3,4	10,3	24,73	75,27
Baleares	488,7	386,4	102,3	40,2	62,1	39,33	60,67
Canarias	879,5	726,2	153,2	74,3	78,9	48,53	51,47
Cantabria	235,6	222,2	13,5	3,2	10,3	23,61	76,39
Castilla y León	957,9	899,3	58,5	36,3	22,2	62,08	37,92
Castilla - La Mancha	777,2	708,0	69,2	33,2	36,0	47,95	52,05
Cataluña	3.303,3	2.880,0	423,3	124,9	298,4	29,50	70,50
C. Valenciana	1.997,7	1.718,1	279,5	133,1	146,4	47,63	52,37
Extremadura	366,7	357,4	9,2	2,4	6,9	25,75	74,25
Galicia	1.050,1	1.010,0	40,2	12,5	27,6	31,21	68,79
Madrid	<b>2.948,9</b>	<b>2.542,5</b>	<b>406,5</b>	<b>171,8</b>	<b>234,6</b>	<b>42,27</b>	<b>57,73</b>
Murcia	573,3	487,5	85,8	9,2	76,6	10,70	89,30
Navarra	276,1	251,6	24,5	10,4	14,1	42,49	57,51
País Vasco	913,3	862,8	50,5	15,6	34,9	30,83	69,17
Rioja	134,9	118,5	16,4	10,2	6,2	62,34	37,66
Ceuta y Melilla	54,3	51,4	2,9	0,0	2,9	0,00	100,00
España	<b>18.874,2</b>	<b>16.782,4</b>	<b>2.091,8</b>	<b>825,7</b>	<b>1.266,0</b>	<b>39,48</b>	<b>60,52</b>



Fuente: Encuesta de Población Activa. INE

---

## **Anexo de tablas. Índice IV**

---

### **Población**

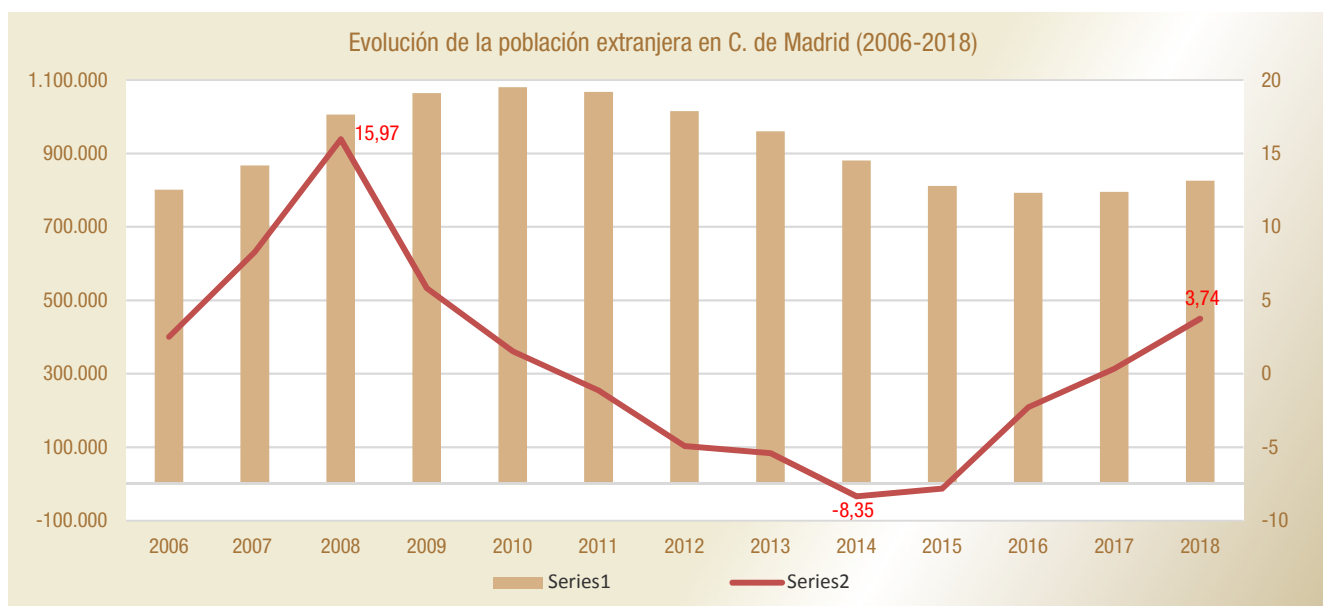
**Padrón municipal de habitantes C. de Madrid y España**  
**Serie 2006-2018**

**Empadronados extranjeros en C. de Madrid**  
**Serie 2006-2018**

**Peso empadronados extranjeros en C. de Madrid**  
**Serie 2006-2018**

### Padrón municipal de habitantes C. de Madrid y España

C. de Madrid	Población total	Extranjeros					
		Población extranjera	Unión Europea	No Unión Europea	Var. Anual		Peso extr. s/ total
					Absoluta	Tasa	
2006	6.008.183	800.512	82.556	717.956	19.760	2,53	13,32
2007	6.081.689	866.910	268.881	585.351	66.398	8,29	14,25
2008	6.271.638	1.005.381	329.225	676.156	138.471	15,97	16,03
2009	6.386.932	1.063.803	353.077	710.726	58.422	5,81	16,66
2010	6.458.684	1.079.944	370.886	709.058	16.141	1,52	16,72
2011	6.489.680	1.067.585	381.633	685.952	-12.359	-1,14	16,45
2012	6.498.560	1.015.054	367.152	647.902	-52.531	-4,92	15,62
2013	6.495.551	960.121	362.370	597.751	-54.933	-5,41	14,78
2014	6.454.440	879.953	331.634	548.319	-80.168	-8,35	13,63
2015	6.436.996	811.128	311.798	499.330	-68.825	-7,82	12,60
2016	6.466.996	792.627	294.647	497.980	-18.501	-2,28	12,26
2017	6.507.184	795.271	288.128	507.143	2.644	0,33	12,22
2018	6.576.009	825.001	286.485	538.516	29.730	3,74	12,55



España	Población total	Extranjeros					
		Población extranjera	Unión Europea	No Unión Europea	Var. Anual		Peso extr. s/ total
					Absoluta	Tasa	
2006	44.708.964	4.144.166	918.886	3.225.280	413.556	11,09	9,27
2007	45.116.894	4.482.568	1.702.613	2.779.955	338.402	8,17	9,94
2008	46.157.822	5.268.762	2.102.654	3.166.108	786.194	17,54	11,41
2009	46.745.807	5.648.671	2.273.226	3.375.445	379.909	7,21	12,08
2010	47.021.031	5.747.734	2.350.172	3.397.562	99.063	1,75	12,22
2011	47.190.493	5.751.487	2.395.358	3.356.129	3.753	0,07	12,19
2012	47.265.321	5.736.258	2.443.617	3.292.641	-15.229	-0,26	12,14
2013	47.129.783	5.546.238	2.359.371	3.186.867	-190.020	-3,31	11,77
2014	46.771.341	5.023.487	2.056.903	2.966.584	-522.751	-9,43	10,74
2015	46.624.382	4.729.644	1.947.110	2.782.534	-293.843	-5,85	10,14
2016	46.557.008	4.618.581	1.844.592	2.773.989	-111.063	-2,35	9,92
2017	46.572.132	4.572.807	1.777.989	2.794.818	-45.774	-0,99	9,82
2018	46.698.569	4.719.418	1.780.698	2.938.720	146.611	3,21	10,11

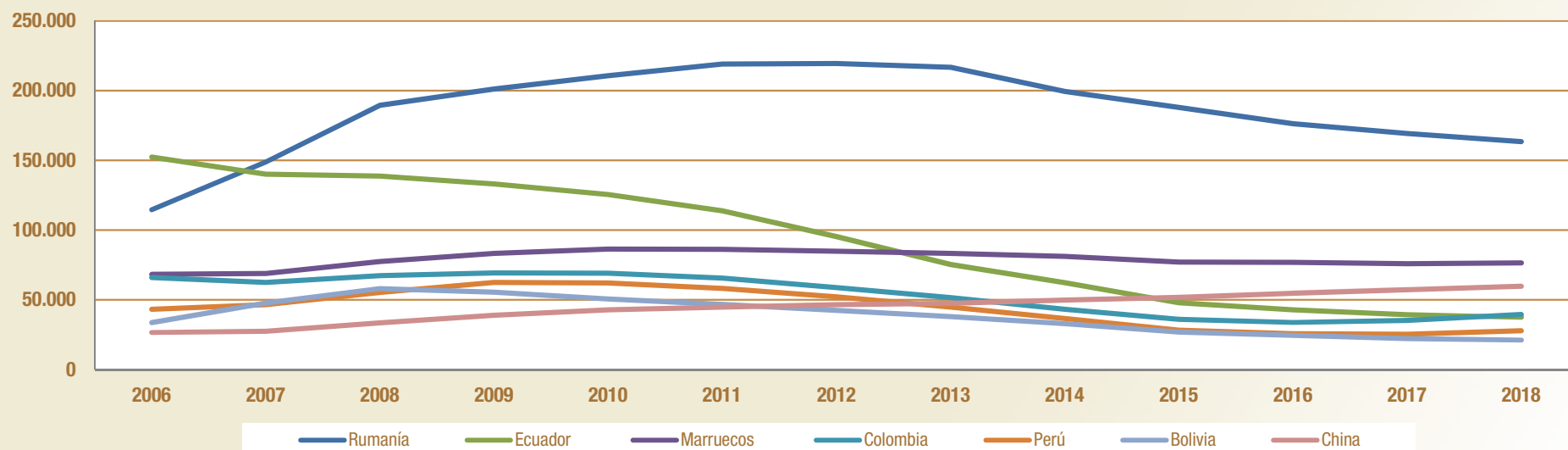
Ultimo dato publicado: Estadística del Padrón Continuo. Datos provisionales a 1 de enero de 2018 (24 abril 2018)

Fuente: Padrón municipal de habitantes. INE

## Empadronados extranjeros en C. de Madrid 2006-2018

País de procedencia	2006	2007	2008	2009	2010	2011	2012	2013	2014	2015	2016	2017	2018
Rumanía	114.556	148.906	189.477	201.208	210.822	219.095	219.567	216.695	199.491	187.914	176.240	169.372	163.402
Ecuador	152.370	140.036	138.667	133.135	125.469	113.824	95.377	75.298	62.200	47.932	42.792	39.246	37.471
Marruecos	68.238	68.819	77.438	83.294	86.386	86.263	84.799	83.242	81.191	77.147	76.908	75.980	76.549
Colombia	65.887	62.538	67.390	69.342	69.155	65.575	58.868	51.524	43.109	35.999	33.747	35.160	39.452
Perú	43.146	46.434	55.205	62.518	62.120	58.137	52.188	44.734	36.511	28.160	25.654	25.237	27.777
Bolivia	33.740	47.716	58.055	55.374	50.644	46.676	42.357	38.025	32.840	26.816	24.547	22.130	21.100
China	26.552	27.476	33.489	38.957	42.894	44.683	46.425	47.582	49.831	51.835	54.599	57.172	59.706
República Dominicana	24.387	25.736	30.931	34.501	35.154	34.679	33.904	32.334	29.742	26.581	25.681	24.988	25.283
Bulgaria	22.078	26.306	30.576	31.573	32.685	32.807	30.658	30.418	27.000	25.141	23.363	22.559	21.499
Paraguay					29.433	30.552	30.323	28.122	24.978	22.894	22.927	23.586	24.881
Resto países	249.558	272.943	324.153	353.901	335.182	335.294	320.588	312.147	293.060	280.709	286.169	299.841	327.881
<b>Total Extranjeros</b>	<b>800.512</b>	<b>866.910</b>	<b>1.005.381</b>	<b>1.063.803</b>	<b>1.079.944</b>	<b>1.067.585</b>	<b>1.015.054</b>	<b>960.121</b>	<b>879.953</b>	<b>811.128</b>	<b>792.627</b>	<b>795.271</b>	<b>825.001</b>

## Empadronados extranjeros en C. de Madrid 2006-2018



Ultimo dato publicado: Estadística del Padrón Continuo. Datos provisionales a 1 de enero de 2018 (24 abril 2018)

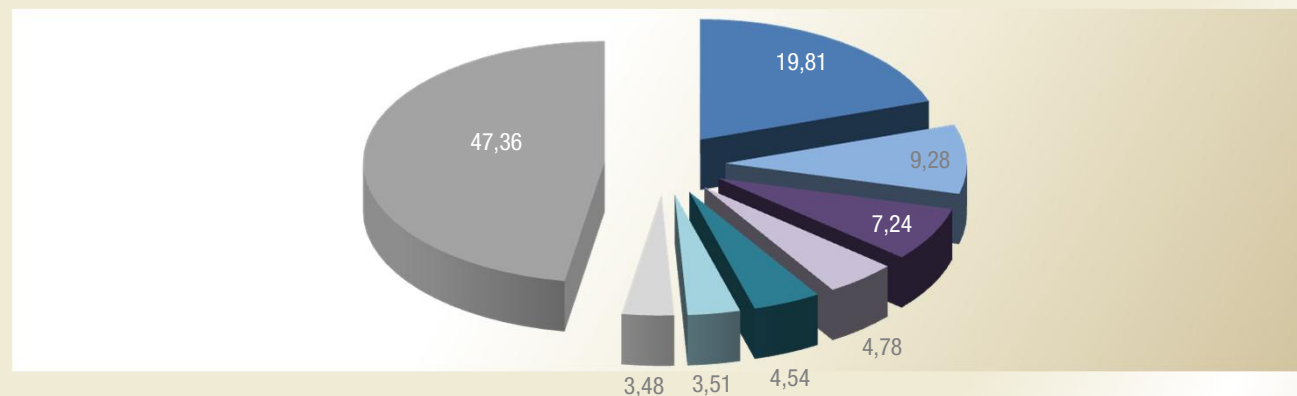
Fuente: Padrón municipal de habitantes. INE



## Peso empadronados extranjeros en C. de Madrid 2006-2018

País de procedencia	2006	2007	2008	2009	2010	2011	2012	2013	2014	2015	2016	2017	2018
Rumanía	14,31	17,18	18,85	18,91	19,52	20,52	21,63	22,57	22,67	23,17	22,23	21,30	19,81
Ecuador	19,03	16,15	13,79	12,52	11,62	10,66	9,40	7,84	7,07	5,91	5,40	4,93	4,54
Marruecos	8,52	7,94	7,70	7,83	8,00	8,08	8,35	8,67	9,23	9,51	9,70	9,55	9,28
Colombia	8,23	7,21	6,70	6,52	6,40	6,14	5,80	5,37	4,90	4,44	4,26	4,42	4,78
Perú	5,39	5,36	5,49	5,88	5,75	5,45	5,14	4,66	4,15	3,47	3,24	3,17	3,37
Bolivia	4,21	5,50	5,77	5,21	4,69	4,37	4,17	3,96	3,73	3,31	3,10	2,78	2,56
China	3,32	3,17	3,33	3,66	3,97	4,19	4,57	4,96	5,66	6,39	6,89	7,19	7,24
República Dominicana	3,05	2,97	3,08	3,24	3,26	3,25	3,34	3,37	3,38	3,28	3,24	3,14	3,06
Bulgaria	2,76	3,03	3,04	2,97	3,03	3,07	3,02	3,17	3,07	3,10	2,95	2,84	2,61
Paraguay					2,73	2,86	2,99	2,93	2,84	2,82	2,89	2,97	3,02
Resto países	31,17	31,48	32,24	33,27	31,04	31,41	31,58	32,51	33,30	34,61	36,10	37,70	39,74
<b>Total Extranjeros</b>	<b>100,00</b>	<b>100,00</b>	<b>100,00</b>	<b>100,00</b>	<b>100,00</b>	<b>100,00</b>	<b>100,00</b>	<b>100,00</b>	<b>100,00</b>	<b>100,00</b>	<b>100,00</b>	<b>100,00</b>	<b>100,00</b>

## Nacionalidad de extranjeros en C. de Madrid 2018



Ultimo dato publicado: Estadística del Padrón Continuo. Datos provisionales a 1 de enero de 2018 (24 abril 2018)

Fuente: Padrón municipal de habitantes. INE

<b>Población extranjera residente en la Comunidad de Madrid por continente y zona geográfica 2018</b>				
<b>Continente</b>	<b>Zona geográfica</b>	<b>País</b>	<b>Extranjeros</b>	<b>% s/total extranjeros</b>
<b>Europa</b>	<b>Europa Unión Europea</b>	Rumanía	163.402	19,8
		Italia	28.747	3,5
		Bulgaria	21.499	2,6
		Portugal	14.944	1,8
		Polonia	14.543	1,8
		Francia	13.383	1,6
		Reino Unido	9.630	1,2
		<b>Resto Europa UE</b>	20.337	2,5
	<b>Europa no Unión Europea</b>	Ucrania	23.019	2,8
		Rusia	4.409	0,5
		Moldavia	3.038	0,4
		<b>Resto Europa no UE</b>	6.952	0,8
		<b>Total Europa</b>		<b>323.903</b>
<b>África</b>	<b>África</b>	Marruecos	76.549	9,3
		Nigeria	8.461	1,0
		Guinea Ecuatorial	5.478	0,7
		Senegal	3.246	0,4
		<b>Resto de África</b>	14.736	1,8
<b>Total África</b>		<b>108.470</b>	<b>13,1</b>	
<b>América</b>	<b>América Central</b>	República Dominicana	25.283	3,1
		Honduras	19.431	2,4
		Cuba	8.976	1,1
		<b>Resto de América Central</b>	13.036	1,6
	<b>América del Norte</b>	Estados Unidos	10.022	1,2
		México	6.653	0,8
		Canadá	822	0,1
	<b>América del Sur</b>	Colombia	39.452	4,8
		Ecuador	37.471	4,5
		Venezuela	28.986	3,5
		Perú	27.777	3,4
		Paraguay	24.881	3,0
		Bolivia	21.100	2,6
		Brasil	14.054	1,7
		Argentina	9.579	1,2
	<b>Resto de América del Sur</b>	6.587	0,8	
	<b>Total América</b>		<b>294.110</b>	<b>35,6</b>
<b>Asia</b>	<b>Asia</b>	China	59.706	7,2
		Filipinas	14.595	1,8
		<b>Resto de Asia</b>	23.507	2,8
<b>Total Asia</b>		<b>97.808</b>	<b>11,9</b>	
<b>Oceanía</b>	<b>Oceanía</b>	Australia	431	0,1
		<b>Resto de Oceanía</b>	128	0,0
<b>Total Oceanía</b>		<b>559</b>	<b>0,1</b>	
<b>Apátridas</b>			<b>151</b>	<b>0,0</b>
<b>Total extranjeros</b>			<b>825.001</b>	<b>100,0</b>

Ultimo dato publicado: Estadística del Padrón Continuo. Datos provisionales a 1 de enero de 2018 (24 abril 2018)

Fuente: Padrón municipal de habitantes. INE

# **Boletín de extranjeros en la Comunidad de Madrid**

*Mayo 2018*

Boletín mensual de la población inmigrante en la Comunidad de Madrid. Incluye tablas referidas a afiliación a la Seguridad Social , contratos y paro registrado de trabajadores extranjeros. Recoge también la actualización trimestral de EPA y los datos de población referidos a este colectivo.



**Comunidad  
de Madrid**