

Informe Primeros Datos

Encuesta de Población Activa

I Trimestre 2011



 **Dirección General de Empleo**
CONSEJERÍA DE EMPLEO, MUJER
E INMIGRACIÓN

Comunidad de Madrid

www.madrid.org

Encuesta de población activa

Informe Primeros Datos

1. Madrid alcanza la máxima tasa de actividad de todas las comunidades.

Según los últimos datos de la Encuesta de Población Activa, el I trimestre de 2011 la población de 16 y más años en la Comunidad de Madrid ha alcanzado la cifra de 5.266.900 personas. En cuanto a la población activa, este trimestre los activos en la región se sitúan en 3.383.700 trabajadores en el mercado laboral madrileño, de los cuales 1.789.900 son trabajadores de sexo masculino y 1.593.800 de sexo femenino. La tasa de actividad alcanza un 64,24%, siendo Madrid de nuevo, la comunidad con la tasa de actividad más alta en este trimestre, 4,36 puntos porcentuales superior a la tasa de España. Por sexos, la tasa de actividad de los hombres es de 71,08% y 57,98% en el caso de las mujeres, frente a las tasas de 67,43% y 52,67% de hombres y mujeres en el conjunto del territorio nacional.

El empleo en la Comunidad de Madrid ha quedado este trimestre en 2.861.600 ocupados, 1.522.500 hombres y 1.339.100 mujeres. En la comparación con el primer trimestre del año 2010 se observa un crecimiento del empleo entre los ocupados de sexo masculino, que en el período anual, presentan un incremento del 0,38% sobre la cifra alcanzada el año anterior, produciéndose un aumento de 5.800 nuevos ocupados. En España la ocupación se sitúa en 18.151.700, siendo 10.059.000 los hombres ocupados y 8.092.700 las mujeres, produciéndose descenso del empleo en ambos sexos.

Este trimestre Madrid es la comunidad líder en tasa de empleo de 16 y más años con un 54,33%. La tasa de empleo de 16 a 64 años queda en 65,96% y supera a la de España en 7,47 puntos porcentuales. Y en el caso de la de mujeres queda 8,25 puntos por encima.

2. Madrid con un 19,96% de tasa de temporalidad

Madrid se sitúa con una tasa de temporalidad del 19,96%, 4,81% puntos por debajo de la media de España (24,77%). Los asalariados este trimestre descienden con 41.600 asalariados menos y quedan en 2.503.700, de los que 2.004.000 son asalariados con contrato indefinido y 499.700 son asalariados con contrato temporal. En España la cifra de asalariados baja con la pérdida de 193.400 en el trimestre y 132.500 en el período anual quedando la cifra en 15.120.800.

3. Baja el paro en Madrid en el período trimestral y anual.

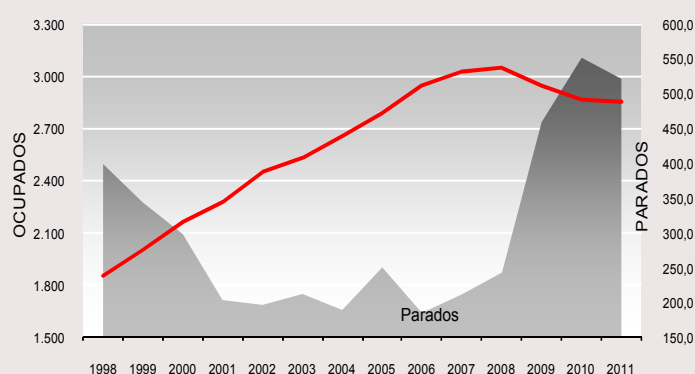
Madrid, es la única comunidad autónoma en la que baja el paro respecto al trimestre anterior y al primer trimestre de 2010. El paro ha descendido un 3,67% respecto al trimestre pasado, una bajada de 19.900 parados menos, quedando la cifra total en 522.100. Este decremento del desempleo en la Comunidad tiene lugar en ambos sexos, aunque de manera más acusada entre los hombres, con una reducción del paro del 4,32%, 12.100 parados menos, y un 2,98% en el grupo de mujeres, con 7.800 mujeres que han abandonado el desempleo. En el período anual, el paro experimenta un descenso del 5,49%, 30.300 parados de disminución, siendo los hombres los protagonistas del descenso, con un 9,87% de bajada frente a las mujeres que bajan un 0,41%.

La tasa de paro en la Comunidad se sitúa este trimestre en 15,43%, frente a la de España que con 4.910.200 parados alcanza una tasa del 21,29%.

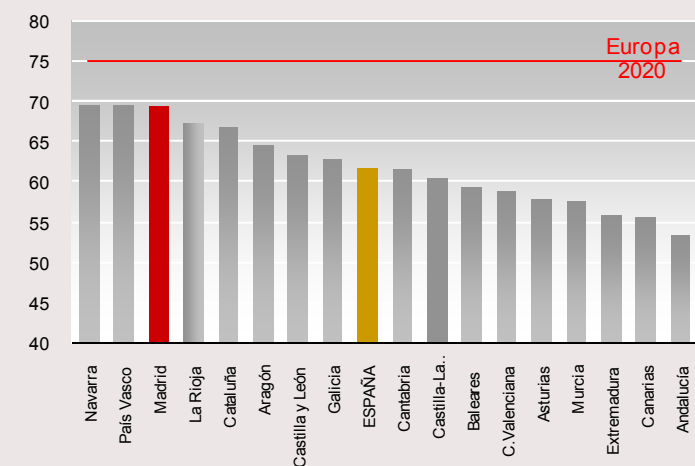
4. Extranjeros

Disminuye la incorporación de extranjeros al mercado laboral madrileño en el período trimestral un 0,82%, 6000 activos menos, y en el anual un 3,92%, 29.600 de bajada. En cambio, la ocupación de este grupo experimenta aumento en este trimestre con un 0,83% de incremento trimestral y un 0,68% anual. En cuanto al desempleo de los extranjeros se produce una reducción del 6,64% trimestral, 10.700 extranjeros parados menos y 33.400 desempleados menos que hace un año, un 18,18% de bajada.

OCUPADOS Y PARADOS 1998-2011 I Trimestre



TASA DE EMPLEO 20-64. COMUNIDADES



5. Estrategia Europa 2020

En cuanto a la reciente **estrategia Europa 2020**, confirmada por el Consejo Europeo el 17 de junio, en el Objetivo referido al empleo se propone alcanzar una tasa de empleo del 75% de los hombres y mujeres con edades comprendidas entre los 20 y 64 años. En este primer trimestre de 2011 en la Comunidad de Madrid se alcanza el 69,41% de tasa de empleo 20-64 y el 61,68 % en el conjunto de España.

Principales Indicadores

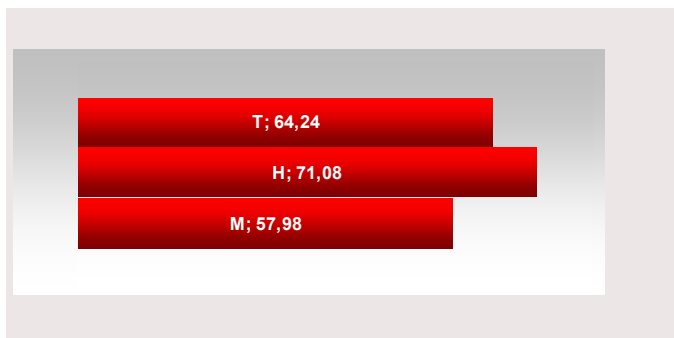
Madrid - España

I TRIMESTRE 2011	MADRID					ESPAÑA				
	Trimestre Actual	VARIACIÓN TRIMESTRAL		VARIACIÓN ANUAL		Trimestre Actual	VARIACIÓN TRIMESTRAL		VARIACIÓN ANUAL	
		Absoluta	%	Absoluta	%		Absoluta	%	Absoluta	%
Población	5.266,9	-1,3	-0,02	8,7	0,17	38.512,0	-0,4	0,00	61,2	0,16
Activos (16 y más)	3.383,7	-56,7	-1,65	-31,8	-0,93	23.061,9	-42,9	-0,19	55,0	0,24
Hombres	1.789,9	-27,0	-1,49	-23,5	-1,30	12.694,0	-60,9	-0,48	-99,6	-0,78
Mujeres	1.593,8	-29,7	-1,83	-8,3	-0,52	10.367,9	18,0	0,17	154,7	1,51
Extranjeros	725,1	-6,0	-0,82	-29,6	-3,92	3.573,3	-30,1	-0,84	-101,4	-2,76
Tasa de Actividad 16 y más	64,24	-1,06		-0,72		59,88	-0,11		0,05	
Tasa Actividad Hombres 16 y más	71,08	-1,00		-0,84		67,43	-0,29		-0,52	
Tasa Actividad Mujeres 16 y más	57,98	-1,11		-0,56		52,67	0,07		0,62	
Tasa Actividad Extranj. 16 y más	82,35	0,21		-0,63		75,87	-0,33		-1,41	
Ocupados (16 y más)	2.861,6	-36,8	-1,27	-1,5	-0,05	18.151,7	-256,5	-1,39	-242,5	-1,32
Hombres	1.522,5	-14,9	-0,97	5,8	0,38	10.059,0	-150,7	-1,48	-181,0	-1,77
Mujeres	1.339,1	-21,9	-1,61	-7,3	-0,54	8.092,7	-105,8	-1,29	-61,5	-0,75
Extranjeros	574,7	4,7	0,83	3,9	0,68	2.430,0	-78,1	-3,11	-113,3	-4,45
Tasa de Empleo 16-64	65,96	-0,60		0,19		58,49	-0,75		-0,65	
Tasa de Empleo Mujeres 16-64	60,79	-0,81		-0,38		52,54	-0,66		-0,42	
Tasa de Empleo Extranj. 16 y más	65,27	1,23		2,50		51,60	-1,43		-1,89	
<i>Situación profesional</i>										
Asalariados	2.503,7	-41,6	-1,64	-5,5	-0,22	15.120,8	-193,4	-1,26	-132,5	-0,87
Asalariados por tipo de contrato										
Duración indefinida	2.004,0	-93,1	-4,44	-36,3	-1,78	11.374,8	-139,1	-1,21	-157,9	-1,37
Temporal	499,7	51,5	11,49	30,8	6,56	3.746,0	-54,3	-1,43	25,5	0,68
Tasa de Temporalidad	19,96	2,35		1,27		24,77	-0,04		0,38	
Parados (16 y más)	522,1	-19,9	-3,67	-30,3	-5,49	4.910,2	213,6	4,55	297,5	6,45
Hombres	267,4	-12,1	-4,32	-29,3	-9,87	2.635,0	89,8	3,53	81,3	3,18
Mujeres	254,7	-7,8	-2,98	-1,0	-0,41	2.275,2	123,8	5,75	216,2	10,50
Extranjeros	150,4	-10,7	-6,64	-33,4	-18,18	1.143,3	47,9	4,38	11,9	1,05
Tasa de Paro (16 y más)	15,43	-0,32		-0,74		21,29	0,96		1,24	
Tasa de Paro Hombres (16 y más)	14,94	-0,44		-1,42		20,76	0,81		0,80	
Tasa de Paro Mujeres (16 y más)	15,98	-0,19		0,02		21,94	1,15		1,78	
Tasa de Paro Extranj. (16 y más)	20,74	-1,30		-3,62		31,99	1,59		1,20	

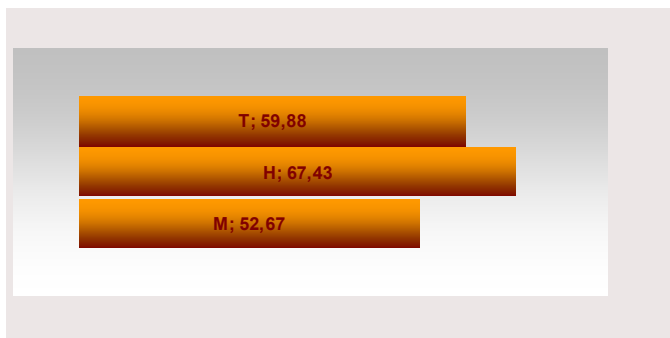
Tasas de actividad, empleo y paro por sexo

Madrid – España

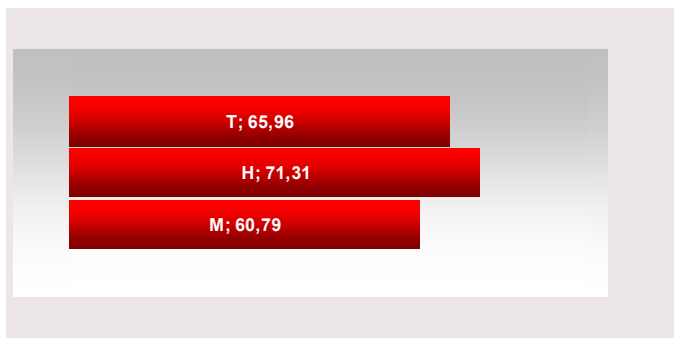
TASA DE ACTIVIDAD POR SEXO
MADRID



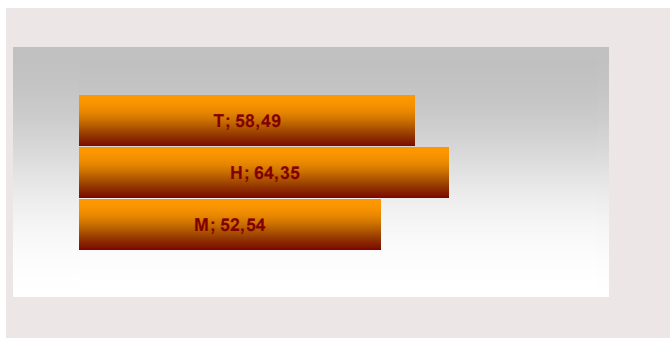
TASA DE ACTIVIDAD POR SEXO
ESPAÑA



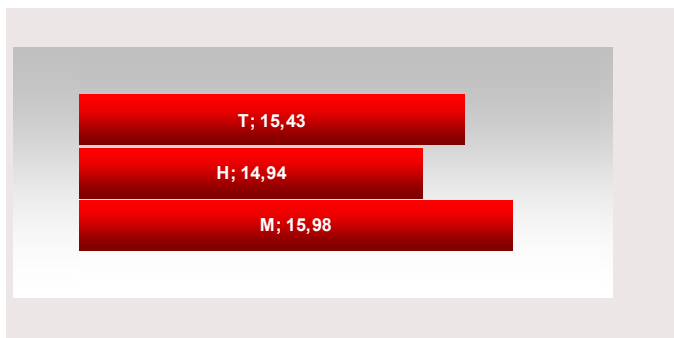
TASA DE EMPLEO POR SEXO (16-64)
MADRID



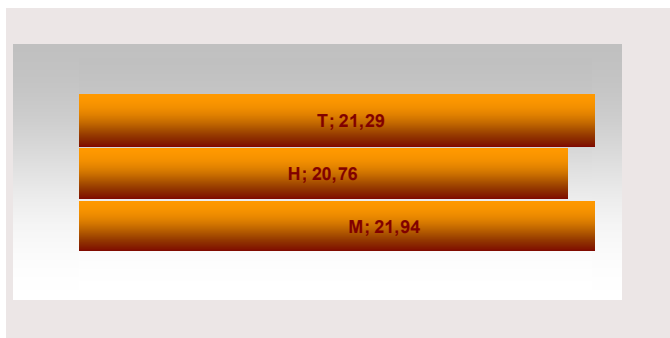
TASA DE EMPLEO POR SEXO (16-64)
ESPAÑA



TASA DE PARO POR SEXO
MADRID



TASAS DE PARO POR SEXO
ESPAÑA

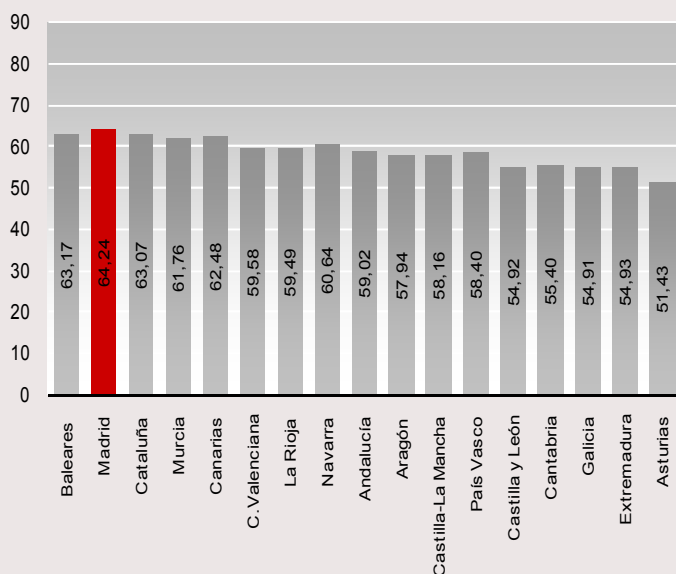


Ránkings: tasas de actividad, empleo y paro. Europa 2020

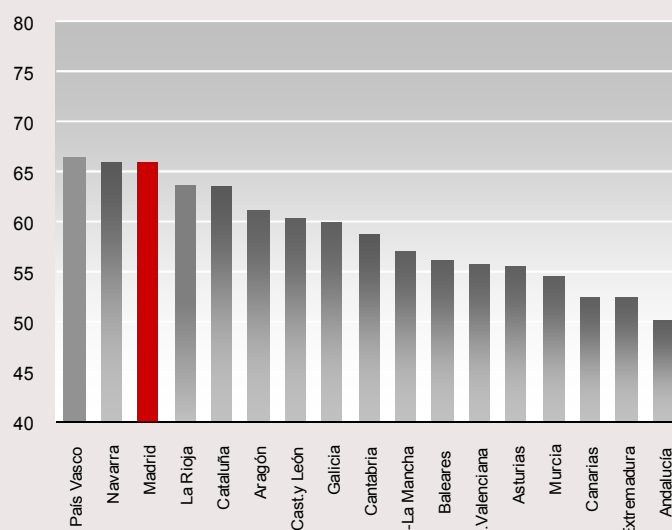
POBLACIÓN 16 Y MÁS AÑOS						TASAS DE EMPLEO			
TASA DE ACTIVIDAD		TASA DE EMPLEO		TASA DE PARO		TASA DE EMPLEO 16-64		TASA DE EMPLEO MUJERES 16-64	
Madrid	64,24	Madrid	54,33	País Vasco	11,61	País Vasco	66,32	País Vasco	61,18
Baleares	63,17	Navarra	52,52	Navarra	13,40	Navarra	65,99	Madrid	60,79
Cataluña	63,07	País Vasco	51,61	Madrid	15,43	Madrid	65,96	Navarra	59,94
Canarias	62,48	Cataluña	51,08	La Rioja	15,44	La Rioja	63,67	Cataluña	58,54
Murcia	61,76	La Rioja	50,30	Cantabria	16,37	Cataluña	63,43	La Rioja	56,57
Navarra	60,64	Aragón	47,54	Galicia	17,33	Aragón	61,25	Aragón	55,40
C.Valenciana	59,58	Baleares	47,15	Cast.y León	17,37	Cast.y León	60,31	Galicia	54,85
La Rioja	59,49	Cantabria	46,33	Aragón	17,95	Galicia	60,01	Cast.y León	53,29
Andalucía	59,02	Murcia	45,60	Asturias	18,20	Cantabria	58,58	Cantabria	52,51
País Vasco	58,40	C-La Mancha	45,48	Cataluña	19,01	C-La Mancha	57,08	Baleares	51,43
C-La Mancha	58,16	Galicia	45,40	C-La Mancha	21,79	Baleares	56,16	Asturias	50,67
Aragón	57,94	Cast.y León	45,38	C.Valenciana	24,12	C.Valenciana	55,79	C.Valenciana	50,34
Cantabria	55,40	C.Valenciana	45,21	Extremadura	25,06	Asturias	55,54	Murcia	48,29
Extremadura	54,93	Canarias	44,66	Baleares	25,36	Murcia	54,40	Canarias	47,97
Cast.y León	54,92	Asturias	42,07	Murcia	26,16	Canarias	52,45	C-La Mancha	46,60
Galicia	54,91	Andalucía	41,50	Canarias	28,52	Extremadura	52,38	Andalucía	43,00
Asturias	51,43	Extremadura	41,16	Andalucía	29,68	Andalucía	50,19	Extremadura	42,81
ESPAÑA	59,88	ESPAÑA	47,13	ESPAÑA	21,29	ESPAÑA	58,49	ESPAÑA	52,54

TASA DE EMPLEO	MADRID	ESPAÑA	UE-27	EUROPA 2020
	IT 2011	IT 2011	IVT 2010	
TASA GLOBAL 20-64 AÑOS	69,41	61,68	69,6	75%

TASA DE ACTIVIDAD. AMBOS SEXOS



TASA DE EMPLEO DE 16-64 AÑOS



Activos, ocupados, parados y tasas. Series

Madrid

PERÍODO	ACTIVOS	OCUPADOS 16 y más	PARADOS	ASALA- RIADOS	TASA ACTIVIDAD	T. EMPLEO 16 y más	T. EMPLEO 16-64	TASA PARO	TASA TEMPORAL
2005 TI	3.034,8	2.783,6	251,2	2.422,9	62,14	56,99	68,37	8,28	25,12
2005 TII	3.085,2	2.873,3	211,9	2.531,5	62,88	58,57	70,11	6,87	28,66
2005 TIII	3.066,0	2.876,9	189,1	2.542,3	62,20	58,37	69,84	6,17	29,34
2005 TIV	3.084,2	2.901,5	182,7	2.550,7	62,28	58,59	70,04	5,92	28,65
2006 TI	3.137,8	2.952,0	185,8	2.587,0	63,09	59,36	71,02	5,92	28,64
2006 TII	3.175,5	2.953,8	221,7	2.560,7	63,62	59,18	70,75	6,98	30,13
2006 TIII	3.164,2	2.971,5	192,7	2.597,1	63,16	59,31	70,92	6,09	29,21
2006 TIV	3.241,5	3.031,0	210,5	2.643,4	64,38	60,20	72,05	6,49	29,07
2007 TI	3.240,9	3.028,4	212,5	2.619,1	64,00	59,80	71,57	6,56	26,30
2007 TII	3.239,0	3.036,6	202,4	2.623,4	63,68	59,70	71,54	6,25	24,61
2007 TIII	3.268,0	3.071,7	196,2	2.643,5	63,97	60,13	72,07	6,00	25,05
2007 TIV	3.283,2	3.073,8	209,4	2.672,3	63,90	59,82	71,63	6,38	24,45
2008 TI	3.296,8	3.053,0	243,8	2.651,2	63,83	59,11	70,78	7,39	23,83
2008 TII	3.355,3	3.060,8	294,5	2.688,8	64,69	59,01	70,68	8,78	23,56
2008 TIII	3.369,5	3.086,8	282,7	2.684,2	64,70	59,27	70,94	8,39	23,74
2008 TIV	3.402,3	3.057,0	345,3	2.660,0	65,09	58,48	70,01	10,15	22,16
2009 TI	3.409,8	2.949,9	459,9	2.608,9	65,12	56,34	67,59	13,49	19,66
2009 TII	3.405,5	2.942,2	463,3	2.612,1	65,05	56,20	67,57	13,61	19,87
2009 TIII	3.365,4	2.881,7	483,7	2.562,9	64,31	55,06	66,21	14,37	19,54
2009 TIV	3.396,3	2.897,8	498,5	2.552,3	64,66	55,17	66,46	14,68	19,18
2010 TI	3.415,5	2.863,1	552,4	2.509,2	64,96	54,45	65,77	16,17	18,69
2010 TII	3.432,2	2.868,5	563,7	2.523,2	65,22	54,51	65,91	16,42	20,23
2010 TIII	3.416,0	2.870,4	545,6	2.512,5	64,93	54,56	66,02	15,97	19,32
2010 TIV	3.440,4	2.898,4	542,0	2.545,3	65,30	55,02	66,56	15,75	17,61
2011 TI	3.383,7	2.861,6	522,1	2.503,7	64,24	54,33	65,96	15,43	19,96
2011 TII									
2011 TIII									
2011 TIV									

Activos, ocupados, parados y tasas. Variaciones

Madrid

VARIACIÓN TRIMESTRAL ABSOLUTA					DIFERENCIA TRIMESTRAL DE TASAS				
PERÍODO	ACTIVOS	OCUPADOS 16 y más	PARADOS	ASALA- RIADOS	TASA ACTIVIDAD	T. EMPLEO 16 y más	T. EMPLEO 16-64	TASA PARO	TASA TEMPORAL
2005 TII	50,4	89,7	-39,3	108,6	0,75	1,57	1,74	-1,41	3,55
2005 TIII	-19,2	3,6	-22,8	10,8	-0,68	-0,20	-0,27	-0,70	0,67
2005 TIV	18,2	24,6	-6,4	8,4	0,07	0,22	0,21	-0,24	-0,68
2006 TI	53,6	50,5	3,1	36,3	0,81	0,77	0,97	0,00	-0,01
2006 TII	37,7	1,8	35,9	-26,3	0,53	-0,18	-0,27	1,06	1,48
2006 TIII	-11,3	17,7	-29,0	36,4	-0,46	0,13	0,17	-0,89	-0,91
2006 TIV	77,3	59,5	17,8	46,3	1,22	0,89	1,13	0,40	-0,14
2007 TI	-0,6	-2,6	2,0	-24,3	-0,38	-0,40	-0,48	0,06	-2,77
2007 TII	-1,9	8,2	-10,1	4,4	-0,32	-0,10	-0,03	-0,31	-1,69
2007 TIII	29,0	35,2	-6,2	20,0	0,30	0,43	0,53	-0,24	0,44
2007 TIV	15,2	2,0	13,2	28,8	-0,07	-0,31	-0,44	0,38	-0,60
2008 TI	13,7	-20,7	34,4	-21,1	-0,07	-0,71	-0,85	1,01	-0,62
2008 TII	58,5	7,8	50,7	37,6	0,86	-0,10	-0,10	1,39	-0,26
2008 TIII	14,2	26,0	-11,8	-4,6	0,01	0,26	0,26	-0,39	0,17
2008 TIV	32,8	-29,8	62,6	-24,2	0,39	-0,79	-0,93	1,76	-1,58
2009 TI	7,6	-107,0	114,6	-51,1	0,03	-2,14	-2,42	3,34	-2,50
2009 TII	-4,4	-7,8	3,4	3,2	-0,07	-0,14	-0,02	0,12	0,21
2009 TIII	-40,1	-60,5	20,4	-49,2	-0,74	-1,13	-1,36	0,76	-0,33
2009 TIV	30,9	16,1	14,8	-10,6	0,35	0,10	0,25	0,31	-0,37
2010 TI	19,2	-34,7	53,9	-43,1	0,30	-0,72	-0,69	1,49	-0,49
2010 TII	16,7	5,4	11,3	14,0	0,26	0,06	0,14	0,25	1,54
2010 TIII	-16,2	1,9	-18,1	-10,7	-0,29	0,05	0,11	-0,45	-0,90
2010 TIV	24,4	28,0	-3,6	32,8	0,37	0,46	0,54	-0,22	-1,71
2011 TI	-56,7	-36,8	-19,9	-41,6	-1,06	-0,68	-0,60	-0,32	2,35
2011 TII									
2011 TIII									
2011 TIV									
VARIACIÓN ANUAL ABSOLUTA					DIFERENCIA ANUAL DE TASAS				
PERÍODO	ACTIVOS	OCUPADOS 16 y más	PARADOS	ASALA- RIADOS	TASA ACTIVIDAD	T. EMPLEO 16 y más	T. EMPLEO 16-64	TASA PARO	TASA TEMPORAL
2006 TI	103,0	168,4	-65,4	164,1	0,96	2,36	2,65	-2,36	3,52
2006 TII	90,3	80,5	9,8	29,2	0,74	0,61	0,64	0,11	1,46
2006 TIII	98,2	94,6	3,6	54,8	0,96	0,95	1,08	-0,08	-0,12
2006 TIV	157,3	129,5	27,8	92,7	2,10	1,61	2,01	0,57	0,42
2007 TI	103,1	76,4	26,7	32,1	0,91	0,45	0,55	0,64	-2,34
2007 TII	63,5	82,8	-19,3	62,8	0,06	0,52	0,79	-0,73	-5,51
2007 TIII	103,8	100,2	3,6	46,4	0,81	0,82	1,15	-0,08	-4,16
2007 TIV	41,7	42,8	-1,1	28,9	-0,48	-0,38	-0,42	-0,11	-4,62
2008 TI	55,9	24,6	31,3	32,1	-0,17	-0,69	-0,79	0,83	-2,48
2008 TII	116,3	24,2	92,1	65,4	1,01	-0,69	-0,86	2,53	-1,05
2008 TIII	101,5	15,1	86,5	40,7	0,73	-0,86	-1,13	2,39	-1,32
2008 TIV	119,1	-16,8	135,9	-12,3	1,19	-1,34	-1,62	3,77	-2,29
2009 TI	113,0	-103,1	216,1	-42,3	1,29	-2,77	-3,19	6,10	-4,17
2009 TII	50,2	-118,6	168,8	-76,7	0,36	-2,82	-3,11	4,83	-3,69
2009 TIII	-4,1	-205,1	201,0	-121,3	-0,39	-4,21	-4,73	5,98	-4,19
2009 TIV	-5,9	-159,1	153,2	-107,7	-0,43	-3,31	-3,55	4,53	-2,98
2010 TI	5,6	-86,9	92,5	-99,7	-0,16	-1,89	-1,82	2,68	-0,97
2010 TII	26,7	-73,7	100,4	-88,9	0,17	-1,69	-1,66	2,81	0,36
2010 TIII	50,6	-11,3	61,9	-50,4	0,62	-0,50	-0,19	1,60	-0,22
2010 TIV	44,1	0,6	43,5	-7,0	0,64	-0,15	0,10	1,07	-1,57
2011 TI	-31,8	-1,5	-30,3	-5,5	-0,72	-0,12	0,19	-0,74	1,27
2011 TII									
2011 TIII									
2011 TIV									