

Informe Primeros Datos

Encuesta de Población Activa

III Trimestre 2011



Encuesta de población activa

Informe Primeros Datos

2.795.700 ocupados en la Comunidad de Madrid

Según los últimos datos de la Encuesta de Población Activa, en el III trimestre de 2011 la población de 16 y más años en la Comunidad de Madrid ha crecido alcanzado la cifra de 5.278.000 personas, 10.600 más que el trimestre anterior, un incremento del 0,20% y 17.100 personas de aumento en los últimos doce meses, un 0,33% de ascenso. En cuanto a la población activa, este trimestre los activos alcanzan la cifra de 3.368.800 trabajadores en el mercado laboral madrileño, un 1,26% menos que el trimestre anterior y un 1,38% de descenso respecto al mismo trimestre del año 2010. Madrid, como en el trimestre pasado se sitúa como la segunda comunidad con la tasa de actividad más alta con 3,72 puntos porcentuales más que la tasa de España. Por sexos, la tasa de actividad de los hombres es de 71,02% y 57,26% en el caso de las mujeres, frente a las tasas de 67,64% y 52,93% de hombres y mujeres en el conjunto del territorio nacional.

El empleo en la Comunidad de Madrid se sitúa este trimestre en 2.795.700 ocupados. Respecto al trimestre anterior la ocupación disminuye un 2,48% y un 2,60% en la comparativa anual. Analizando por sexos, son las mujeres quienes experimentan mayor descenso del empleo, con una bajada trimestral del 4,92% y anual del 2,91%. En España la ocupación se sitúa en 18.156.300 ocupados produciéndose reducción del empleo en los últimos tres meses del 0,80% y una bajada respecto al tercer trimestre de 2010 del 2,11%. Este trimestre Madrid es la cuarta comunidad en tasa de empleo de 16 a 64 años con un 64,50%, quedando a casi seis puntos por encima de la de España. La tasa de empleo de mujeres de 16 a 64 años se sitúa en 58,85% frente al 52,86% de tasa del total de territorio nacional.

Madrid alcanza la menor tasa de temporalidad

Madrid se sitúa como la comunidad con menor tasa de temporalidad con un 18,79%, más de siete puntos por debajo de la media de España (26,02%).

Los asalariados este trimestre se sitúan en 2.482.700, lo que ha supuesto un descenso trimestral del 2,30%, 58.400 asalariados menos, y una disminución en el período anual del 1,19%, 29.800 asalariados de bajada. En cuanto al tipo de contrato, 2.016.200 son asalariados con contrato indefinido y 466.500 son asalariados con contrato temporal, en ambos casos se experimenta descenso trimestral y anual. En España la cifra de asalariados ha sido de 15.179.300, con un descenso del 0,74% en el trimestre, 113.100 asalariados menos y una pérdida del 1,79% en el período anual, 277.000 asalariados menos.

En la Comunidad de Madrid, 6.700 parados menos

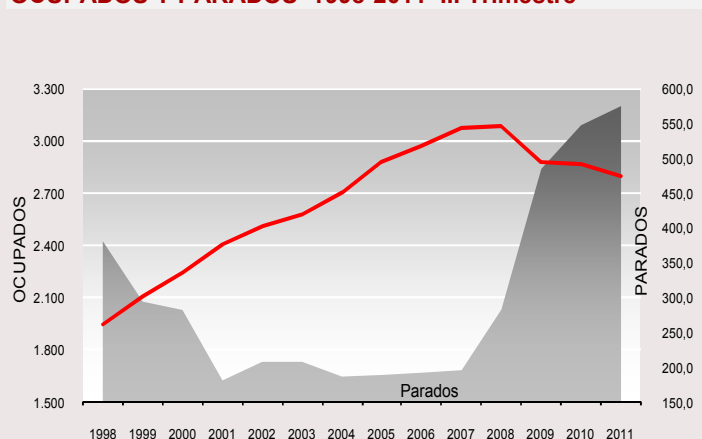
El paro se sitúa este trimestre en 573.100, un 5,17% de aumento respecto al segundo trimestre, y un 5,03% de ascenso en el año. La evolución del paro este trimestre por sexos ha sido diferente, el grupo de hombres ha experimentado un descenso del 2,25% en los últimos tres meses, reduciendo su cifra de paro con 6.700 parados menos. Entre las mujeres el paro presenta un ascenso trimestral del 14,15%.

La tasa de paro en la Comunidad se sitúa este trimestre en 17,01%, frente a la de España que con 4.978.300 parados alcanza una tasa del 21,52%.

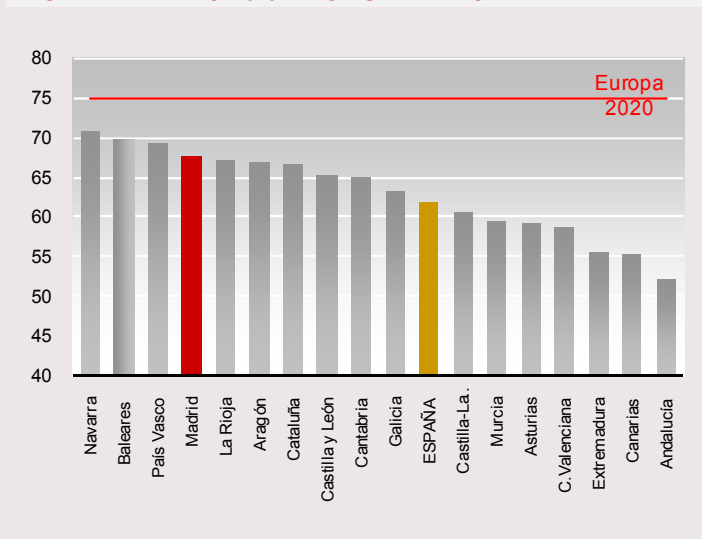
Extranjeros

Desciende la incorporación de extranjeros al mercado laboral madrileño en el período trimestral un 2,62%, 19.400 activos menos, y también en el anual un 6,57%, 50.600 de bajada. La ocupación de este grupo se sitúa en 534.000 ocupados y experimenta descenso trimestral del 5,93% y anual del 10,21%, quedando con una tasa de empleo del 61,28% frente a la de 51,01% de tasa del total del territorio nacional. En cuanto al desempleo de los extranjeros la cifra se sitúa en 186.100 parados en Madrid y 1.154.300 en España.

OCUPADOS Y PARADOS 1998-2011 III Trimestre



TASA DE EMPLEO 20-64. COMUNIDADES



Estrategia Europa 2020

En cuanto a la reciente **estrategia Europa 2020**, confirmada por el Consejo Europeo el 17 de junio, en el Objetivo referido al empleo se propone alcanzar una tasa de empleo del 75% de los hombres y mujeres con edades comprendidas entre los 20 y 64 años. En este tercer trimestre de 2011 en la Comunidad de Madrid se alcanza el 67,73% de tasa de empleo 20-64 y el 61,75 % en el conjunto de España.

Principales Indicadores

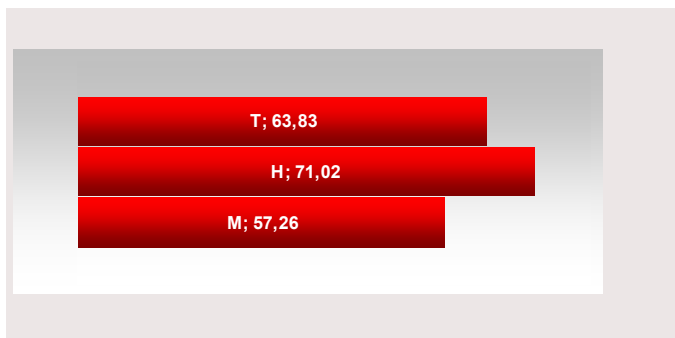
Madrid - España

III TRIMESTRE 2011	MADRID					ESPAÑA				
	Trimestre Actual	VARIACIÓN TRIMESTRAL		VARIACIÓN ANUAL		Trimestre Actual	VARIACIÓN TRIMESTRAL		VARIACIÓN ANUAL	
		Absoluta	%	Absoluta	%		Absoluta	%	Absoluta	%
Población	5.278,0	10,6	0,20	17,1	0,33	38.487,8	6,6	0,02	2,4	0,01
Activos (16 y más)	3.368,8	-42,8	-1,26	-47,2	-1,38	23.134,6	-2,2	-0,01	13,0	0,06
Hombres	1.790,0	-10,6	-0,59	-21,0	-1,16	12.708,0	33,1	0,26	-148,3	-1,15
Mujeres	1.578,8	-32,3	-2,00	-26,2	-1,63	10.426,6	-35,2	-0,34	161,4	1,57
Extranjeros	720,1	-19,4	-2,62	-50,6	-6,57	3.527,8	-47,1	-1,32	-146,6	-3,99
Tasa de Actividad 16 y más	63,83	-0,94		-1,10		60,11	-0,01		0,03	
Tasa Actividad Hombres 16 y más	71,02	-0,54		-0,87		67,64	0,20		-0,64	
Tasa Actividad Mujeres 16 y más	57,26	-1,30		-1,28		52,93	-0,21		0,71	
Tasa Actividad Extranj. 16 y más	82,65	-2,52		-3,19		75,87	-0,83		-1,37	
Ocupados (16 y más)	2.795,7	-71,0	-2,48	-74,7	-2,60	18.156,3	-146,8	-0,80	-390,5	-2,11
Hombres	1.498,3	-3,9	-0,26	-35,8	-2,33	10.034,0	-32,8	-0,33	-342,1	-3,30
Mujeres	1.297,4	-67,2	-4,92	-38,9	-2,91	8.122,2	-114,0	-1,38	-48,4	-0,59
Extranjeros	534,0	-33,7	-5,93	-60,7	-10,21	2.373,5	-62,2	-2,56	-222,5	-8,57
Tasa de Empleo 16-64	64,50	-1,74		-1,52		58,70	-0,42		-0,99	
Tasa de Empleo Mujeres 16-64	58,85	-3,27		-1,98		52,86	-0,72		-0,21	
Tasa de Empleo Extranj. 16 y más	61,28	-4,10		-4,96		51,05	-1,21		-3,52	
Situación profesional										
Asalariados	2.482,7	-58,4	-2,30	-29,8	-1,19	15.179,3	-113,1	-0,74	-277,0	-1,79
Asalariados por tipo de contrato										
Duración indefinida	2.016,2	-5,0	-0,25	-10,8	-0,53	11.228,9	-160,7	-1,41	-277,6	-2,41
Temporal	466,5	-53,3	-10,26	-19,0	-3,92	3.950,4	47,5	1,22	0,5	0,01
Tasa de Temporalidad	18,79	-1,67		-0,53		26,02	0,50		0,47	
Parados (16 y más)	573,1	28,2	5,17	27,5	5,03	4.978,3	144,6	2,99	403,6	8,82
Hombres	291,7	-6,7	-2,25	14,8	5,34	2.674,0	65,9	2,53	193,8	7,82
Mujeres	281,4	34,9	14,15	12,7	4,72	2.304,4	78,8	3,54	209,8	10,02
Extranjeros	186,1	14,3	8,33	10,1	5,74	1.154,3	15,1	1,32	75,9	7,04
Tasa de Paro (16 y más)	17,01	1,04		1,04		21,52	0,63		1,73	
Tasa de Paro Hombres (16 y más)	16,29	-0,28		1,00		21,04	0,46		1,75	
Tasa de Paro Mujeres (16 y más)	17,82	2,52		1,08		22,10	0,83		1,70	
Tasa de Paro Extranj. (16 y más)	25,85	2,62		3,01		32,72	0,85		3,37	

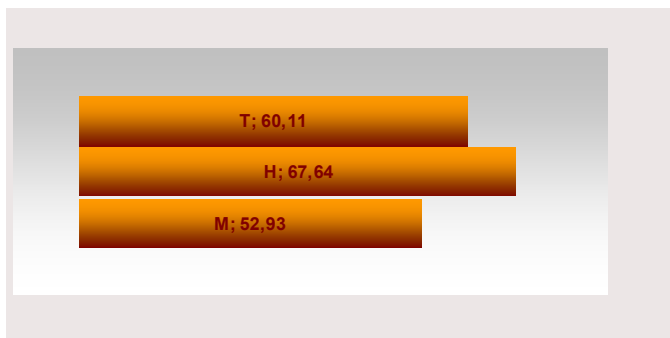
Tasas de actividad, empleo y paro por sexo

Madrid – España

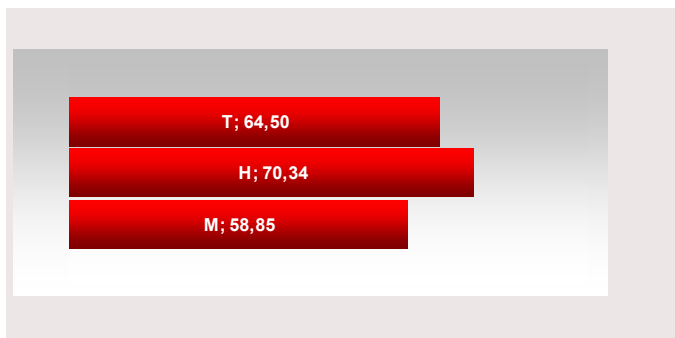
TASA DE ACTIVIDAD POR SEXO
MADRID



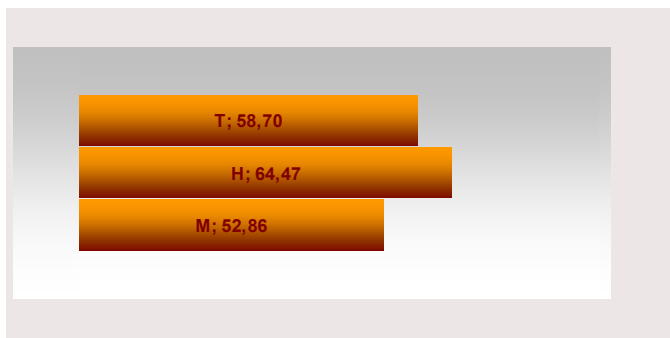
TASA DE ACTIVIDAD POR SEXO
ESPAÑA



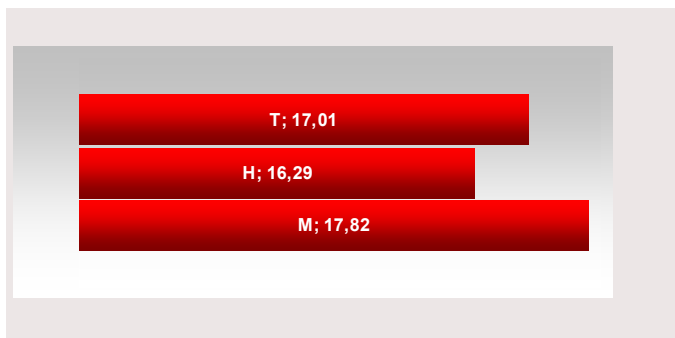
TASA DE EMPLEO POR SEXO (16-64)
MADRID



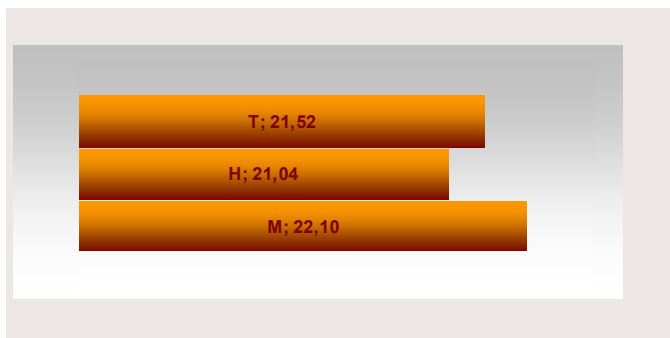
TASA DE EMPLEO POR SEXO (16-64)
ESPAÑA



TASA DE PARO POR SEXO
MADRID



TASAS DE PARO POR SEXO
ESPAÑA

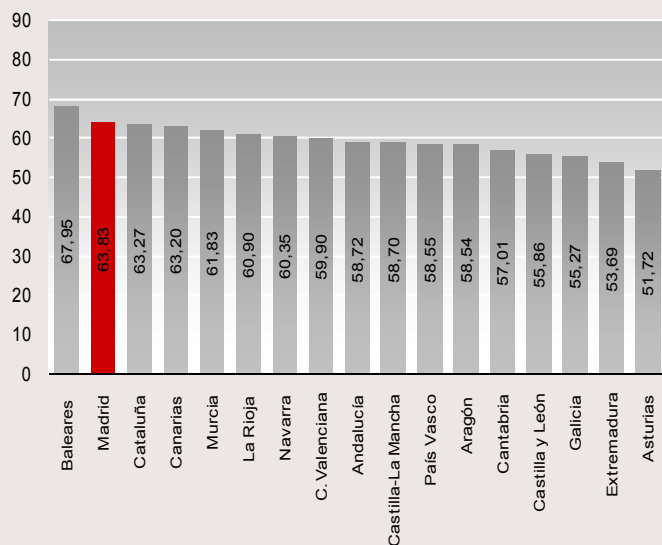


Ránkings: tasas de actividad, empleo y paro. Europa 2020

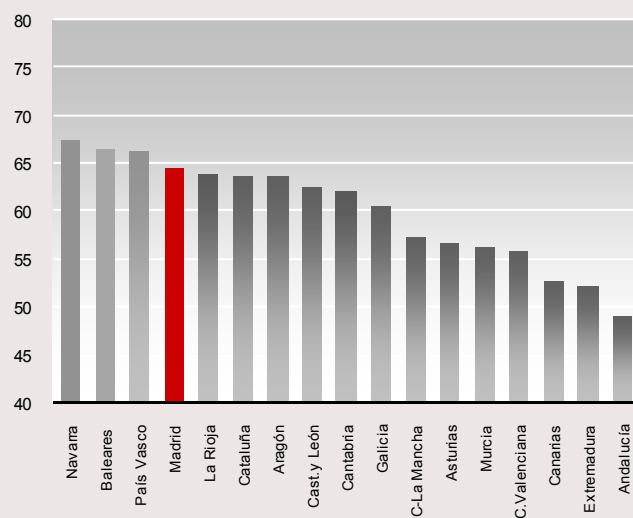
POBLACIÓN 16 Y MÁS AÑOS						TASAS DE EMPLEO			
TASA DE ACTIVIDAD		TASA DE EMPLEO		TASA DE PARO		TASA DE EMPLEO 16-64		TASA DE EMPLEO MUJERES 16-64	
Baleares	67,95	Baleares	55,85	Navarra	11,68	Navarra	67,36	Baleares	63,79
Madrid	63,83	Navarra	53,30	País Vasco	12,17	Baleares	66,53	Navarra	61,64
Cataluña	63,27	Madrid	52,97	Cantabria	14,10	País Vasco	66,26	País Vasco	60,84
Canarias	63,20	País Vasco	51,42	Cast.y León	16,08	Madrid	64,50	Cataluña	59,79
Murcia	61,83	Cataluña	50,98	Aragón	16,16	La Rioja	63,73	Madrid	58,85
La Rioja	60,90	La Rioja	50,33	Madrid	17,01	Cataluña	63,59	La Rioja	57,85
Navarra	60,35	Aragón	49,08	Asturias	17,17	Aragón	63,53	Aragón	56,90
C.Valenciana	59,90	Cantabria	48,98	Galicia	17,25	Cast.y León	62,45	Cantabria	56,35
Andalucía	58,72	Murcia	46,88	La Rioja	17,39	Cantabria	61,99	Galicia	55,32
C-La Mancha	58,70	Cast.y León	46,88	Baleares	17,81	Galicia	60,53	Cast.y León	54,76
País Vasco	58,55	Galicia	45,74	Cataluña	19,43	C-La Mancha	57,22	Asturias	52,56
Aragón	58,54	C-La Mancha	45,52	C-La Mancha	22,44	Asturias	56,72	C.Valenciana	50,04
Cantabria	57,01	C.Valenciana	45,08	Extremadura	23,60	Murcia	56,23	Murcia	48,78
Cast.y León	55,86	Canarias	44,53	Murcia	24,19	C.Valenciana	55,77	C-La Mancha	48,11
Galicia	55,27	Asturias	42,84	C.Valenciana	24,73	Canarias	52,53	Canarias	47,34
Extremadura	53,69	Extremadura	41,02	Canarias	29,55	Extremadura	52,15	Extremadura	43,55
Asturias	51,72	Andalucía	40,55	Andalucía	30,93	Andalucía	49,14	Andalucía	42,12
ESPAÑA	60,11	ESPAÑA	47,17	ESPAÑA	21,52	ESPAÑA	58,70	ESPAÑA	52,86

TASA DE EMPLEO	MADRID	ESPAÑA	UE-27	EUROPA 2020
	III T 2011	III T 2011	IIT 2011	
TASA GLOBAL 20-64 AÑOS	67,73	61,75	68,9	75%

TASA DE ACTIVIDAD. AMBOS SEXOS



TASA DE EMPLEO DE 16-64 AÑOS



Activos, ocupados, parados y tasas. Series

Madrid

PERÍODO	ACTIVOS	OCUPADOS 16 y más	PARADOS	ASALA- RIADOS	TASA ACTIVIDAD	T. EMPLEO 16 y más	T. EMPLEO 16-64	TASA PARO	TASA TEMPORAL
2005 TI	3.034,8	2.783,6	251,2	2.422,9	62,14	56,99	68,37	8,28	25,12
2005 TII	3.085,2	2.873,3	211,9	2.531,5	62,88	58,57	70,11	6,87	28,66
2005 TIII	3.066,0	2.876,9	189,1	2.542,3	62,20	58,37	69,84	6,17	29,34
2005 TIV	3.084,2	2.901,5	182,7	2.550,7	62,28	58,59	70,04	5,92	28,65
2006 TI	3.137,8	2.952,0	185,8	2.587,0	63,09	59,36	71,02	5,92	28,64
2006 TII	3.175,5	2.953,8	221,7	2.560,7	63,62	59,18	70,75	6,98	30,13
2006 TIII	3.164,2	2.971,5	192,7	2.597,1	63,16	59,31	70,92	6,09	29,21
2006 TIV	3.241,5	3.031,0	210,5	2.643,4	64,38	60,20	72,05	6,49	29,07
2007 TI	3.240,9	3.028,4	212,5	2.619,1	64,00	59,80	71,57	6,56	26,30
2007 TII	3.239,0	3.036,6	202,4	2.623,4	63,68	59,70	71,54	6,25	24,61
2007 TIII	3.268,0	3.071,7	196,2	2.643,5	63,97	60,13	72,07	6,00	25,05
2007 TIV	3.283,2	3.073,8	209,4	2.672,3	63,90	59,82	71,63	6,38	24,45
2008 TI	3.296,8	3.053,0	243,8	2.651,2	63,83	59,11	70,78	7,39	23,83
2008 TII	3.355,3	3.060,8	294,5	2.688,8	64,69	59,01	70,68	8,78	23,56
2008 TIII	3.369,5	3.086,8	282,7	2.684,2	64,70	59,27	70,94	8,39	23,74
2008 TIV	3.402,3	3.057,0	345,3	2.660,0	65,09	58,48	70,01	10,15	22,16
2009 TI	3.409,8	2.949,9	459,9	2.608,9	65,12	56,34	67,59	13,49	19,66
2009 TII	3.405,5	2.942,2	463,3	2.612,1	65,05	56,20	67,57	13,61	19,87
2009 TIII	3.365,4	2.881,7	483,7	2.562,9	64,31	55,06	66,21	14,37	19,54
2009 TIV	3.396,3	2.897,8	498,5	2.552,3	64,66	55,17	66,46	14,68	19,18
2010 TI	3.415,5	2.863,1	552,4	2.509,2	64,96	54,45	65,77	16,17	18,69
2010 TII	3.432,2	2.868,5	563,7	2.523,2	65,22	54,51	65,91	16,42	20,23
2010 TIII	3.416,0	2.870,4	545,6	2.512,5	64,93	54,56	66,02	15,97	19,32
2010 TIV	3.440,4	2.898,4	542,0	2.545,3	65,30	55,02	66,56	15,75	17,61
2011 TI	3.383,7	2.861,6	522,1	2.503,7	64,24	54,33	65,96	15,43	19,96
2011 TII	3.411,6	2.866,7	544,9	2.541,0	64,77	54,42	66,24	15,97	20,46
2011 TIII	3.368,8	2.795,7	573,1	2.482,7	63,83	52,97	64,50	17,01	18,79
2011 TIV									

Activos, ocupados, parados y tasas. Variaciones

Madrid

VARIACIÓN TRIMESTRAL ABSOLUTA					DIFERENCIA TRIMESTRAL DE TASAS				
PERÍODO	ACTIVOS	OCUPADOS 16 y más	PARADOS	ASALA- RIADOS	TASA ACTIVIDAD	T. EMPLEO 16 y más	T. EMPLEO 16-64	TASA PARO	TASA TEMPORAL
2005 TII	50,4	89,7	-39,3	108,6	0,75	1,57	1,74	-1,41	3,55
2005 TIII	-19,2	3,6	-22,8	10,8	-0,68	-0,20	-0,27	-0,70	0,67
2005T IV	18,2	24,6	-6,4	8,4	0,07	0,22	0,21	-0,24	-0,68
2006 TI	53,6	50,5	3,1	36,3	0,81	0,77	0,97	0,00	-0,01
2006 TII	37,7	1,8	35,9	-26,3	0,53	-0,18	-0,27	1,06	1,48
2006 TIII	-11,3	17,7	-29,0	36,4	-0,46	0,13	0,17	-0,89	-0,91
2006 TIV	77,3	59,5	17,8	46,3	1,22	0,89	1,13	0,40	-0,14
2007 TI	-0,6	-2,6	2,0	-24,3	-0,38	-0,40	-0,48	0,06	-2,77
2007 TII	-1,9	8,2	-10,1	4,4	-0,32	-0,10	-0,03	-0,31	-1,69
2007 TIII	29,0	35,2	-6,2	20,0	0,30	0,43	0,53	-0,24	0,44
2007 TIV	15,2	2,0	13,2	28,8	-0,07	-0,31	-0,44	0,38	-0,60
2008 TI	13,7	-20,7	34,4	-21,1	-0,07	-0,71	-0,85	1,01	-0,62
2008 TII	58,5	7,8	50,7	37,6	0,86	-0,10	-0,10	1,39	-0,26
2008 TIII	14,2	26,0	-11,8	-4,6	0,01	0,26	0,26	-0,39	0,17
2008 TIV	32,8	-29,8	62,6	-24,2	0,39	-0,79	-0,93	1,76	-1,58
2009 TI	7,6	-107,0	114,6	-51,1	0,03	-2,14	-2,42	3,34	-2,50
2009 TII	-4,4	-7,8	3,4	3,2	-0,07	-0,14	-0,02	0,12	0,21
2009 TIII	-40,1	-60,5	20,4	-49,2	-0,74	-1,13	-1,36	0,76	-0,33
2009 TIV	30,9	16,1	14,8	-10,6	0,35	0,10	0,25	0,31	-0,37
2010 TI	19,2	-34,7	53,9	-43,1	0,30	-0,72	-0,69	1,49	-0,49
2010 TII	16,7	5,4	11,3	14,0	0,26	0,06	0,14	0,25	1,54
2010 TIII	-16,2	1,9	-18,1	-10,7	-0,29	0,05	0,11	-0,45	-0,90
2010 TIV	24,4	28,0	-3,6	32,8	0,37	0,46	0,54	-0,22	-1,71
2011 TI	-56,7	-36,8	-19,9	-41,6	-1,06	-0,68	-0,60	-0,32	2,35
2011 TII	27,9	5,1	22,8	37,3	0,53	0,09	0,28	0,54	0,50
2011 TIII	-42,8	-71,0	28,2	-58,3	-0,94	-1,45	-1,74	1,04	-1,67
2011 TIV									
VARIACIÓN ANUAL ABSOLUTA					DIFERENCIA ANUAL DE TASAS				
PERÍODO	ACTIVOS	OCUPADOS 16 y más	PARADOS	ASALA- RIADOS	TASA ACTIVIDAD	T. EMPLEO 16 y más	T. EMPLEO 16-64	TASA PARO	TASA TEMPORAL
2006 TI	103,0	168,4	-65,4	164,1	0,96	2,36	2,65	-2,36	3,52
2006 TII	90,3	80,5	9,8	29,2	0,74	0,61	0,64	0,11	1,46
2006 TIII	98,2	94,6	3,6	54,8	0,96	0,95	1,08	-0,08	-0,12
2006 TIV	157,3	129,5	27,8	92,7	2,10	1,61	2,01	0,57	0,42
2007 TI	103,1	76,4	26,7	32,1	0,91	0,45	0,55	0,64	-2,34
2007 TII	63,5	82,8	-19,3	62,8	0,06	0,52	0,79	-0,73	-5,51
2007 TIII	103,8	100,2	3,6	46,4	0,81	0,82	1,15	-0,08	-4,16
2007 TIV	41,7	42,8	-1,1	28,9	-0,48	-0,38	-0,42	-0,11	-4,62
2008 TI	55,9	24,6	31,3	32,1	-0,17	-0,69	-0,79	0,83	-2,48
2008 TII	116,3	24,2	92,1	65,4	1,01	-0,69	-0,86	2,53	-1,05
2008 TIII	101,5	15,1	86,5	40,7	0,73	-0,86	-1,13	2,39	-1,32
2008 TIV	119,1	-16,8	135,9	-12,3	1,19	-1,34	-1,62	3,77	-2,29
2009 TI	113,0	-103,1	216,1	-42,3	1,29	-2,77	-3,19	6,10	-4,17
2009 TII	50,2	-118,6	168,8	-76,7	0,36	-2,82	-3,11	4,83	-3,69
2009 TIII	-4,1	-205,1	201,0	-121,3	-0,39	-4,21	-4,73	5,98	-4,19
2009 TIV	-5,9	-159,1	153,2	-107,7	-0,43	-3,31	-3,55	4,53	-2,98
2010 TI	5,6	-86,9	92,5	-99,7	-0,16	-1,89	-1,82	2,68	-0,97
2010 TII	26,7	-73,7	100,4	-88,9	0,17	-1,69	-1,66	2,81	0,36
2010 TIII	50,6	-11,3	61,9	-50,4	0,62	-0,50	-0,19	1,60	-0,22
2010 TIV	44,1	0,6	43,5	-7,0	0,64	-0,15	0,10	1,07	-1,57
2011 TI	-31,8	-1,5	-30,3	-5,5	-0,72	-0,12	0,19	-0,74	1,27
2011 TII	-20,6	-1,8	-18,8	17,8	-0,45	-0,08	0,33	-0,45	0,23
2011 TIII	-47,2	-74,7	27,5	-29,8	-1,10	-1,59	-1,52	1,04	-0,53
2011 TIV									