

Informe Primeros Datos

Encuesta de Población Activa

I Trimestre 2012



La Suma de Todos



CONSEJERÍA DE EDUCACIÓN Y EMPLEO

Comunidad de Madrid

www.madrid.org

Encuesta de población activa

Informe Primeros Datos

En la Comunidad de Madrid crece el empleo con 15.900 ocupados más que en el trimestre anterior.

Según los últimos datos de la Encuesta de Población Activa, en el I trimestre de 2012 la población de 16 y más años en la Comunidad de Madrid ha alcanzado la cifra de 5.279.900 personas, 4.200 más que el trimestre anterior, un aumento del 0,08% trimestral, y un ascenso de 13.000 personas en los últimos doce meses, un 0,25%. En cuanto a la población activa, este trimestre los activos suben y alcanzan la cifra de 3.391.900 trabajadores en el mercado laboral madrileño, un 0,75% más que el trimestre pasado y un 0,24% de incremento respecto al mismo trimestre del año 2011. Madrid, como en los tres últimos trimestres se sitúa como la segunda comunidad con la tasa de actividad más alta con 4,8 puntos porcentuales más que la tasa de España. Por sexos, la tasa de actividad de los hombres es de 70,43% y 58,60% en el caso de las mujeres, frente a las tasas de 66,86% y 53,35% de hombres y mujeres en el conjunto del territorio nacional.

La ocupación en la Comunidad de Madrid experimenta aumento, siendo la única comunidad en la que el número de ocupados crece trimestralmente. El empleo se ha incrementado un 0,58%, 15.900 nuevos ocupados en este trimestre, alcanzando Madrid un total de 2.759.300 personas ocupadas. Analizando por sexos, son las mujeres quienes protagonizan exclusivamente el aumento del empleo, ya que crece la ocupación en este grupo un 2,73%, 35.500 ocupadas más, mientras los hombres reducen en un 1,35% el número de ocupados. En España, el comportamiento del empleo ha sido diferente, se ha producido una bajada trimestral del 2,10%, alcanzando un total de 17.433.200 ocupados. En ambos territorios, en la comparativa anual tiene lugar descenso de la ocupación, un 3,57% en Madrid y un 3,96% en España. Este trimestre Madrid es la segunda comunidad en tasa de empleo de 16 a 64 años con un 63,73%, quedando a más de siete puntos por encima de la de España. En cuanto a la tasa de empleo de mujeres de 16 a 64 años, ocupa la primera posición con un 60,45% frente al 51,49% de tasa del total de territorio nacional.

Madrid mantiene la menor tasa de temporalidad

Madrid se sitúa como la comunidad con menor tasa de temporalidad con un 17,90%, casi seis puntos por debajo de la media de España (23,76%).

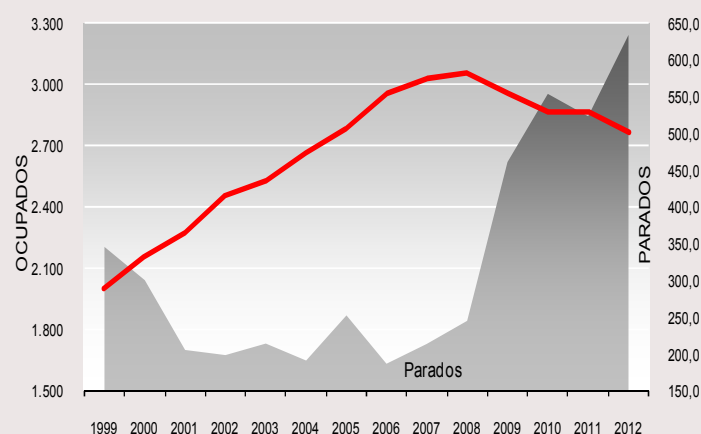
Los asalariados este trimestre se sitúan en 2.390.200, lo que ha supuesto un descenso trimestral del 1,24%, 29.900 asalariados menos, y una disminución en el período anual del 4,53%, 113.500 asalariados de bajada. En cuanto al tipo de contrato, 1.962.400 son asalariados con contrato indefinido y 427.800 son asalariados con contrato temporal, experimentándose en ambos casos descenso trimestral del 0,43% y del 4,77% respectivamente. En la comparativa anual también se produce descenso de ambos tipos de asalariados, con una bajada del 2,07% de indefinidos, y más intensa entre los temporales con un 14,40%. En España la cifra de asalariados ha sido de 14.411.200, con un descenso del 2,82% en el trimestre, 418.000 asalariados menos y una pérdida del 4,69% en el período anual, 709.600 asalariados menos.

La tasa de paro queda a 5,79 puntos por debajo de la de España

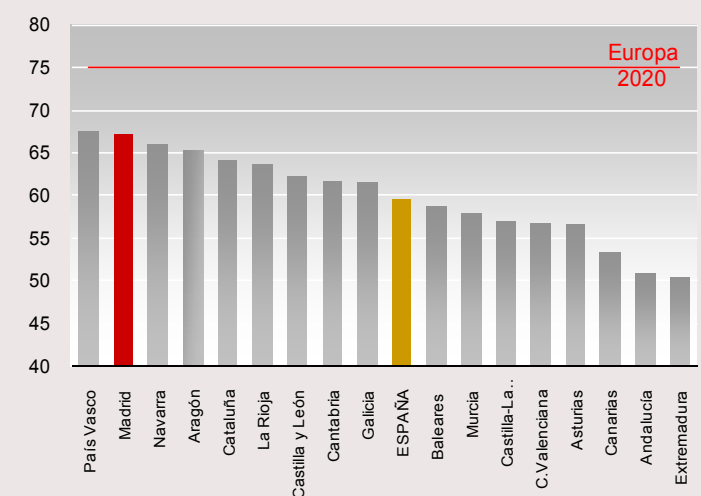
El paro se sitúa este trimestre en 632.600, un 1,49% de aumento respecto al cuarto trimestre de 2011, y un 21,17% de ascenso en el año. La evolución del paro este trimestre por sexos ha tenido mayor incidencia entre los hombres con un ascenso del 1,95% mientras que en el grupo de mujeres el aumento es menor un 0,93%.

La tasa de paro en la Comunidad alcanza este trimestre un 18,65%, frente a la de España que con 5.639.500 parados queda en una tasa del 24,44%.

OCUPADOS Y PARADOS 1999-2012 I Trimestre



TASA DE EMPLEO 20-64. COMUNIDADES



Extranjeros

Asciende la incorporación de extranjeros al mercado laboral madrileño en el período trimestral un 1,89%, 13.000 activos más, a diferencia del período anual en el que los extranjeros activos descienden un 3,35%. La ocupación de este grupo se sitúa en 478.300 ocupados y experimenta descenso trimestral del 2,05% y anual del 16,77%, quedando con una tasa de empleo del 56,20% frente a la de 47,82% de tasa del total del territorio nacional. En cuanto al desempleo de los extranjeros la cifra se sitúa en 222.500 parados en Madrid y 1.293.200 en España.

Estrategia Europa 2020

En cuanto a la **estrategia Europa 2020**, confirmada por el Consejo Europeo, en el Objetivo referido al empleo se propone alcanzar una tasa de empleo del 75% de los hombres y mujeres con edades comprendidas entre los 20 y 64 años. En este primer trimestre de 2012 en la Comunidad de Madrid se alcanza el 67,20% de tasa de empleo 20-64 y el 59,60 % en el conjunto de España.

Principales Indicadores

Madrid - España

I TRIMESTRE 2012	MADRID					ESPAÑA				
	Trimestre Actual	VARIACIÓN TRIMESTRAL		VARIACIÓN ANUAL		Trimestre Actual	VARIACIÓN TRIMESTRAL		VARIACIÓN ANUAL	
		Absoluta	%	Absoluta	%		Absoluta	%	Absoluta	%
Población	5.279,9	4,2	0,08	13,0	0,25	38.493,7	-14,5	-0,04	-18,3	-0,05
Activos (16 y más)	3.391,9	25,2	0,75	8,3	0,24	23.072,7	-8,4	-0,04	10,9	0,05
Hombres	1.773,3	-12,9	-0,72	-16,5	-0,92	12.551,1	-94,6	-0,75	-142,8	-1,13
Mujeres	1.618,6	38,1	2,41	24,8	1,56	10.521,6	86,2	0,83	153,7	1,48
Extranjeros	700,8	13,0	1,89	-24,3	-3,35	3.500,0	-19,9	-0,57	-73,3	-2,05
Tasa de Actividad 16 y más	64,24	0,42		0,00		59,94	0,00		0,06	
Tasa Actividad Hombres 16 y más	70,43	-0,53		-0,65		66,86	-0,44		-0,57	
Tasa Actividad Mujeres 16 y más	58,60	1,30		0,62		53,35	0,42		0,68	
Tasa Actividad Extranj. 16 y más	82,34	2,00		-0,01		75,84	-0,01		-0,03	
Ocupados (16 y más)	2.759,3	15,9	0,58	-102,3	-3,57	17.433,2	-374,3	-2,10	-718,5	-3,96
Hombres	1.427,3	-19,5	-1,35	-95,2	-6,25	9.527,3	-278,3	-2,84	-531,7	-5,29
Mujeres	1.332,0	35,5	2,73	-7,1	-0,53	7.905,9	-96,0	-1,20	-186,8	-2,31
Extranjeros	478,3	-10,0	-2,05	-96,4	-16,77	2.206,8	-87,3	-3,81	-223,2	-9,19
Tasa de Empleo 16-64	63,73	0,36		-2,23		56,47	-1,09		-2,02	
Tasa de Empleo Mujeres 16-64	60,45	1,48		-0,34		51,49	-0,56		-1,05	
Tasa de Empleo Extranj. 16 y más	56,20	-0,84		-9,07		47,82	-1,61		-3,78	
Situación profesional										
Asalariados	2.390,2	-29,9	-1,24	-113,5	-4,53	14.411,2	-418,0	-2,82	-709,6	-4,69
Asalariados por tipo de contrato										
Duración indefinida	1.962,4	-8,5	-0,43	-41,6	-2,07	10.986,4	-138,3	-1,24	-388,4	-3,41
Temporal	427,8	-21,4	-4,77	-71,9	-14,40	3.424,8	-279,6	-7,55	-321,2	-8,58
Tasa de Temporalidad	17,90	-0,66		-2,06		23,76	-1,22		-1,01	
Parados (16 y más)	632,6	9,3	1,49	110,5	21,17	5.639,5	365,9	6,94	729,3	14,85
Hombres	346,0	6,6	1,95	78,6	29,41	3.023,8	183,7	6,47	388,8	14,76
Mujeres	286,6	2,7	0,93	31,9	12,53	2.615,7	182,1	7,48	340,5	14,97
Extranjeros	222,5	23,0	11,54	72,1	47,94	1.293,2	67,4	5,50	150,0	13,12
Tasa de Paro (16 y más)	18,65	0,14		3,22		24,44	1,59		3,15	
Tasa de Paro Hombres (16 y más)	19,51	0,51		4,57		24,09	1,63		3,33	
Tasa de Paro Mujeres (16 y más)	17,71	-0,26		1,73		24,86	1,54		2,92	
Tasa de Paro Extranj. (16 y más)	31,74	2,74		11,00		36,95	2,13		4,96	

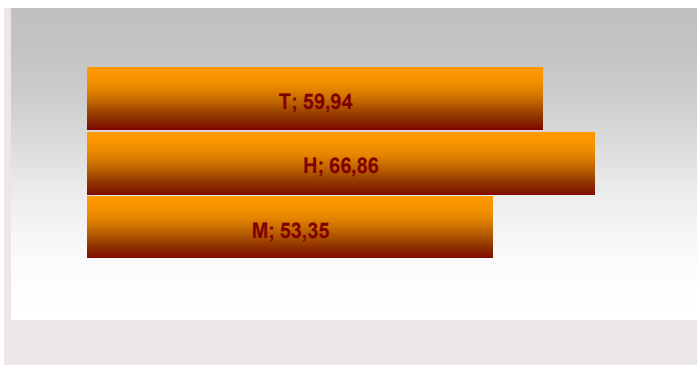
Tasas de actividad, empleo y paro por sexo

Madrid – España

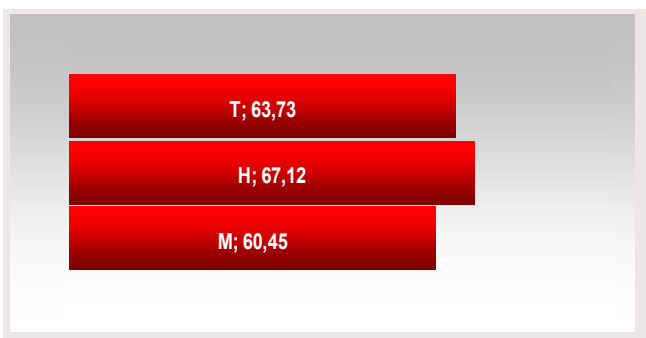
TASA DE ACTIVIDAD POR SEXO
MADRID



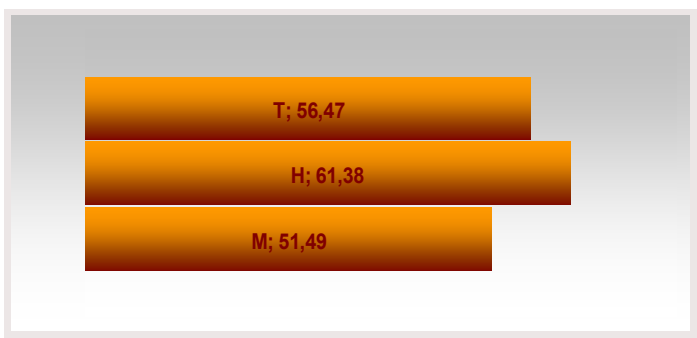
TASA DE ACTIVIDAD POR SEXO
ESPAÑA



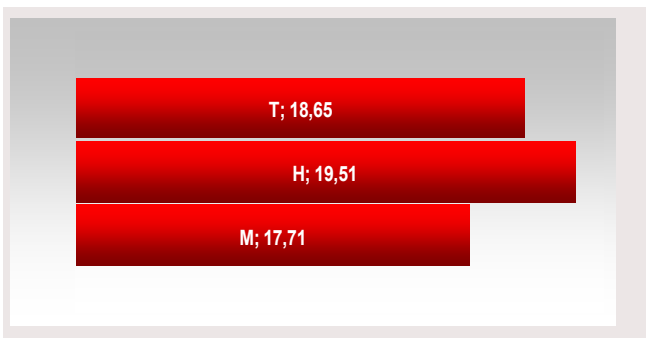
TASA DE EMPLEO POR SEXO (16-64)
MADRID



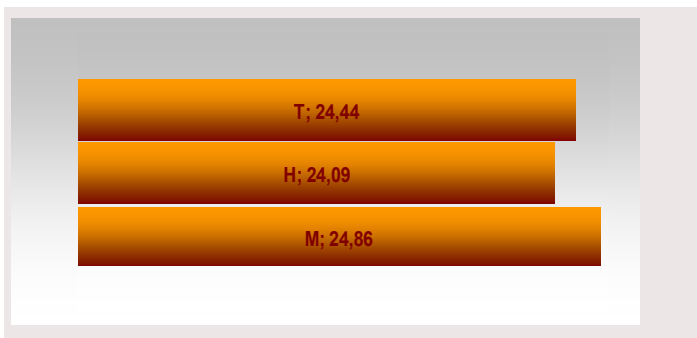
TASA DE EMPLEO POR SEXO (16-64)
ESPAÑA



TASA DE PARO POR SEXO
MADRID



TASAS DE PARO POR SEXO
ESPAÑA

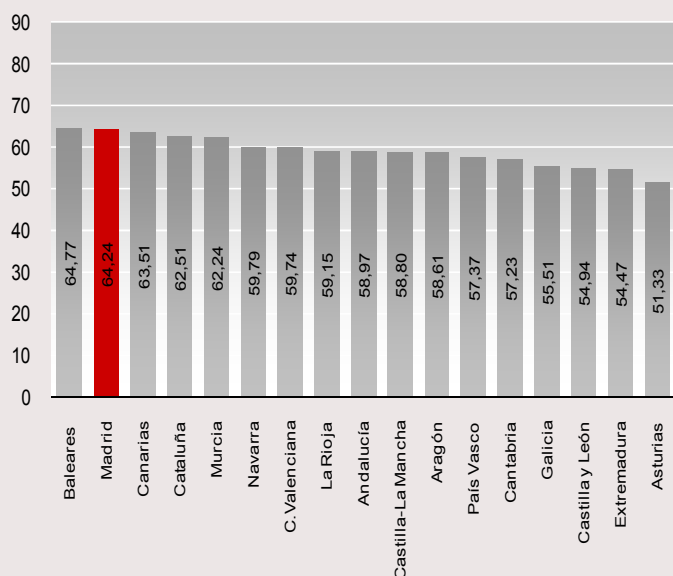


Ránkings: tasas de actividad, empleo y paro. Europa 2020

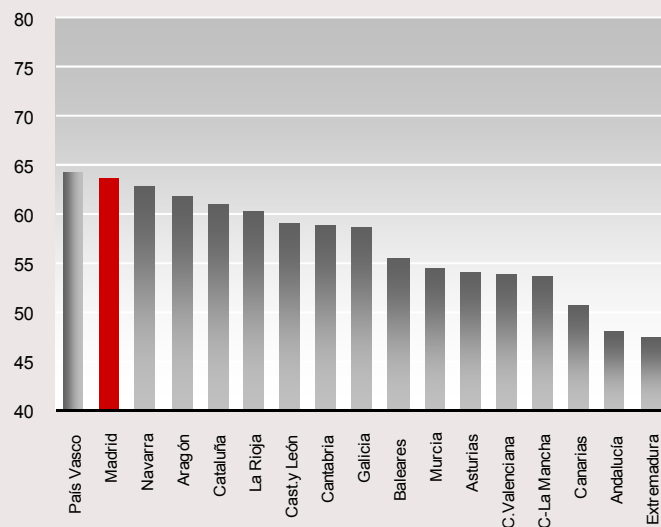
POBLACIÓN 16 Y MÁS AÑOS						TASAS DE EMPLEO			
TASA DE ACTIVIDAD		TASA DE EMPLEO		TASA DE PARO		TASA DE EMPLEO 16-64		TASA DE EMPLEO MUJERES 16-64	
Baleares	64,77	Madrid	52,26	País Vasco	13,55	País Vasco	64,37	Madrid	60,45
Madrid	64,24	Navarra	50,02	Navarra	16,34	Madrid	63,73	País Vasco	59,37
Canarias	63,51	País Vasco	49,59	Aragón	18,38	Navarra	62,76	Navarra	58,25
Cataluña	62,51	Cataluña	48,66	Cantabria	18,59	Aragón	61,89	Cataluña	57,34
Murcia	62,24	Aragón	47,84	Madrid	18,65	Cataluña	60,89	Aragón	56,22
Navarra	59,79	La Rioja	47,29	Cast.y León	19,30	La Rioja	60,40	Galicia	54,54
C.Valenciana	59,74	Baleares	46,62	La Rioja	20,06	Cast.y León	59,13	Cantabria	53,86
La Rioja	59,15	Cantabria	46,59	Galicia	20,18	Cantabria	58,80	La Rioja	53,57
Andalucía	58,97	Murcia	45,46	Asturias	20,39	Galicia	58,76	Cast.y León	51,62
C-La Mancha	58,80	Cast.y León	44,34	Cataluña	22,16	Baleares	55,52	Baleares	50,85
Aragón	58,61	Galicia	44,31	Murcia	26,96	Murcia	54,48	C.Valenciana	49,33
País Vasco	57,37	C.Valenciana	43,42	C-La Mancha	27,19	Asturias	54,12	Murcia	49,08
Cantabria	57,23	Canarias	43,02	C.Valenciana	27,32	C.Valenciana	53,87	Asturias	49,01
Galicia	55,51	C-La Mancha	42,82	Baleares	28,01	C-La Mancha	53,72	C-La Mancha	45,52
Cast.y León	54,94	Asturias	40,86	Extremadura	32,05	Canarias	50,68	Canarias	45,48
Extremadura	54,47	Andalucía	39,41	Canarias	32,28	Andalucía	47,94	Andalucía	41,90
Asturias	51,33	Extremadura	37,02	Andalucía	33,17	Extremadura	47,32	Extremadura	39,39
ESPAÑA	59,94	ESPAÑA	45,29	ESPAÑA	24,44	ESPAÑA	56,47	ESPAÑA	51,49

TASA DE EMPLEO	MADRID	ESPAÑA	UE-27	EUROPA 2020
	IT 2012	IT 2012	IVT 2011	
TASA GLOBAL 20-64 AÑOS	67,20	59,60	68,6	75%

TASA DE ACTIVIDAD. AMBOS SEXOS



TASA DE EMPLEO DE 16-64 AÑOS



Activos, ocupados, parados y tasas. Series

Madrid

PERÍODO	ACTIVOS	OCUPADOS 16 y más	PARADOS	ASALA- RIADOS	TASA ACTIVIDAD	T. EMPLEO 16 y más	T. EMPLEO 16-64	TASA PARO	TASA TEMPORAL
2005 TI	3.034,8	2.783,6	251,2	2.422,9	62,14	56,99	68,37	8,28	25,12
2005 TII	3.085,2	2.873,3	211,9	2.531,5	62,88	58,57	70,11	6,87	28,66
2005 TIII	3.066,0	2.876,9	189,1	2.542,3	62,20	58,37	69,84	6,17	29,34
2005 TIV	3.084,2	2.901,5	182,7	2.550,7	62,28	58,59	70,04	5,92	28,65
2006 TI	3.137,8	2.952,0	185,8	2.587,0	63,09	59,36	71,02	5,92	28,64
2006 TII	3.175,5	2.953,8	221,7	2.560,7	63,62	59,18	70,75	6,98	30,13
2006 TIII	3.164,2	2.971,5	192,7	2.597,1	63,16	59,31	70,92	6,09	29,21
2006 TIV	3.241,5	3.031,0	210,5	2.643,4	64,38	60,20	72,05	6,49	29,07
2007 TI	3.240,9	3.028,4	212,5	2.619,1	64,00	59,80	71,57	6,56	26,30
2007 TII	3.239,0	3.036,6	202,4	2.623,4	63,68	59,70	71,54	6,25	24,61
2007 TIII	3.268,0	3.071,7	196,2	2.643,5	63,97	60,13	72,07	6,00	25,05
2007 TIV	3.283,2	3.073,8	209,4	2.672,3	63,90	59,82	71,63	6,38	24,45
2008 TI	3.296,8	3.053,0	243,8	2.651,2	63,83	59,11	70,78	7,39	23,83
2008 TII	3.355,3	3.060,8	294,5	2.688,8	64,69	59,01	70,68	8,78	23,56
2008 TIII	3.369,5	3.086,8	282,7	2.684,2	64,70	59,27	70,94	8,39	23,74
2008 TIV	3.402,3	3.057,0	345,3	2.660,0	65,09	58,48	70,01	10,15	22,16
2009 TI	3.409,8	2.949,9	459,9	2.608,9	65,12	56,34	67,59	13,49	19,66
2009 TII	3.405,5	2.942,2	463,3	2.612,1	65,05	56,20	67,57	13,61	19,87
2009 TIII	3.365,4	2.881,7	483,7	2.562,9	64,31	55,06	66,21	14,37	19,54
2009 TIV	3.396,3	2.897,8	498,5	2.552,3	64,66	55,17	66,46	14,68	19,18
2010 TI	3.415,5	2.863,1	552,4	2.509,2	64,96	54,45	65,77	16,17	18,69
2010 TII	3.432,2	2.868,5	563,7	2.523,2	65,22	54,51	65,91	16,42	20,23
2010 TIII	3.416,0	2.870,4	545,6	2.512,5	64,93	54,56	66,02	15,97	19,32
2010 TIV	3.440,4	2.898,4	542,0	2.545,3	65,30	55,02	66,56	15,75	17,61
2011 TI	3.383,7	2.861,6	522,1	2.503,7	64,24	54,33	65,96	15,43	19,96
2011 TII	3.411,6	2.866,7	544,9	2.541,0	64,77	54,42	66,24	15,97	20,46
2011 TIII	3.368,8	2.795,7	573,1	2.482,7	63,83	52,97	64,50	17,01	18,79
2011 TIV	3.366,7	2.743,4	623,3	2.420,1	63,82	52,00	63,37	18,51	18,56
2012 TI	3.391,9	2.759,3	632,6	2.390,2	64,24	52,26	63,73	18,65	17,90
2012 TII									
2012 TIII									
2012 TIV									

Activos, ocupados, parados y tasas. Variaciones trimestrales

Madrid

PERÍODO	VARIACIÓN TRIMESTRAL ABSOLUTA				DIFERENCIA TRIMESTRAL DE TASAS				
	ACTIVOS	OCUPADOS 16 y más	PARADOS	ASALA- RIADOS	TASA ACTIVIDAD	T. EMPLEO 16 y más	T. EMPLEO 16-64	TASA PARO	TASA TEMPOR.
2005 TII	50,4	89,7	-39,3	108,6	0,75	1,57	1,74	-1,41	3,55
2005 TIII	-19,2	3,6	-22,8	10,8	-0,68	-0,20	-0,27	-0,70	0,67
2005T IV	18,2	24,6	-6,4	8,4	0,07	0,22	0,21	-0,24	-0,68
2006 TI	53,6	50,5	3,1	36,3	0,81	0,77	0,97	0,00	-0,01
2006 TII	37,7	1,8	35,9	-26,3	0,53	-0,18	-0,27	1,06	1,48
2006 TIII	-11,3	17,7	-29,0	36,4	-0,46	0,13	0,17	-0,89	-0,91
2006 TIV	77,3	59,5	17,8	46,3	1,22	0,89	1,13	0,40	-0,14
2007 TI	-0,6	-2,6	2,0	-24,3	-0,38	-0,40	-0,48	0,06	-2,77
2007 TII	-1,9	8,2	-10,1	4,4	-0,32	-0,10	-0,03	-0,31	-1,69
2007 TIII	29,0	35,2	-6,2	20,0	0,30	0,43	0,53	-0,24	0,44
2007 TIV	15,2	2,0	13,2	28,8	-0,07	-0,31	-0,44	0,38	-0,60
2008 TI	13,7	-20,7	34,4	-21,1	-0,07	-0,71	-0,85	1,01	-0,62
2008 TII	58,5	7,8	50,7	37,6	0,86	-0,10	-0,10	1,39	-0,26
2008 TIII	14,2	26,0	-11,8	-4,6	0,01	0,26	0,26	-0,39	0,17
2008 TIV	32,8	-29,8	62,6	-24,2	0,39	-0,79	-0,93	1,76	-1,58
2009 TI	7,6	-107,0	114,6	-51,1	0,03	-2,14	-2,42	3,34	-2,50
2009 TII	-4,4	-7,8	3,4	3,2	-0,07	-0,14	-0,02	0,12	0,21
2009 TIII	-40,1	-60,5	20,4	-49,2	-0,74	-1,13	-1,36	0,76	-0,33
2009 TIV	30,9	16,1	14,8	-10,6	0,35	0,10	0,25	0,31	-0,37
2010 TI	19,2	-34,7	53,9	-43,1	0,30	-0,72	-0,69	1,49	-0,49
2010 TII	16,7	5,4	11,3	14,0	0,26	0,06	0,14	0,25	1,54
2010 TIII	-16,2	1,9	-18,1	-10,7	-0,29	0,05	0,11	-0,45	-0,90
2010 TIV	24,4	28,0	-3,6	32,8	0,37	0,46	0,54	-0,22	-1,71
2011 TI	-56,7	-36,8	-19,9	-41,6	-1,06	-0,68	-0,60	-0,32	2,35
2011 TII	27,9	5,1	22,8	37,3	0,53	0,09	0,28	0,54	0,50
2011 TIII	-42,8	-71,0	28,2	-58,3	-0,94	-1,45	-1,74	1,04	-1,67
2011 TIV	-2,1	-52,3	50,2	-62,6	-0,01	-0,97	-1,13	1,50	-0,23
2012 TI	25,2	15,9	9,3	-29,9	0,42	0,26	0,36	0,14	-0,66
2012 TII									
2012 TIII									
2012 TIV									

Activos, ocupados, parados y tasas. Variaciones anuales

Madrid

PERÍODO	VARIACIÓN ANUAL ABSOLUTA				DIFERENCIA ANUAL DE TASAS				
	ACTIVOS	OCUPADOS 16 y más	PARADOS	ASALA- RIADOS	TASA ACTIVIDAD	T. EMPLEO 16 y más	T. EMPLEO 16-64	TASA PARO	TASA TEMPOR.
2006 TI	103,0	168,4	-65,4	164,1	0,96	2,36	2,65	-2,36	3,52
2006 TII	90,3	80,5	9,8	29,2	0,74	0,61	0,64	0,11	1,46
2006 TIII	98,2	94,6	3,6	54,8	0,96	0,95	1,08	-0,08	-0,12
2006 TIV	157,3	129,5	27,8	92,7	2,10	1,61	2,01	0,57	0,42
2007 TI	103,1	76,4	26,7	32,1	0,91	0,45	0,55	0,64	-2,34
2007 TII	63,5	82,8	-19,3	62,8	0,06	0,52	0,79	-0,73	-5,51
2007 TIII	103,8	100,2	3,6	46,4	0,81	0,82	1,15	-0,08	-4,16
2007 TIV	41,7	42,8	-1,1	28,9	-0,48	-0,38	-0,42	-0,11	-4,62
2008 TI	55,9	24,6	31,3	32,1	-0,17	-0,69	-0,79	0,83	-2,48
2008 TII	116,3	24,2	92,1	65,4	1,01	-0,69	-0,86	2,53	-1,05
2008 TIII	101,5	15,1	86,5	40,7	0,73	-0,86	-1,13	2,39	-1,32
2008 TIV	119,1	-16,8	135,9	-12,3	1,19	-1,34	-1,62	3,77	-2,29
2009 TI	113,0	-103,1	216,1	-42,3	1,29	-2,77	-3,19	6,10	-4,17
2009 TII	50,2	-118,6	168,8	-76,7	0,36	-2,82	-3,11	4,83	-3,69
2009 TIII	-4,1	-205,1	201,0	-121,3	-0,39	-4,21	-4,73	5,98	-4,19
2009 TIV	-5,9	-159,1	153,2	-107,7	-0,43	-3,31	-3,55	4,53	-2,98
2010 TI	5,6	-86,9	92,5	-99,7	-0,16	-1,89	-1,82	2,68	-0,97
2010 TII	26,7	-73,7	100,4	-88,9	0,17	-1,69	-1,66	2,81	0,36
2010 TIII	50,6	-11,3	61,9	-50,4	0,62	-0,50	-0,19	1,60	-0,22
2010 TIV	44,1	0,6	43,5	-7,0	0,64	-0,15	0,10	1,07	-1,57
2011 TI	-31,8	-1,5	-30,3	-5,5	-0,72	-0,12	0,19	-0,74	1,27
2011 TII	-20,6	-1,8	-18,8	17,8	-0,45	-0,08	0,33	-0,45	0,23
2011 TIII	-47,2	-74,7	27,5	-29,8	-1,10	-1,59	-1,52	1,04	-0,53
2011 TIV	-73,7	-155,0	81,3	-125,2	-1,48	-3,02	-3,19	2,76	0,95
2012 TI	8,2	-102,3	110,5	-113,5	0,00	-2,07	-2,23	3,22	-2,06
2012 TII									
2012 TIII									
2012 TIV									