

Encuesta de Población Activa Informe primeros datos

Tercer trimestre 2017



CONSEJERÍA DE ECONOMÍA, EMPLEO Y HACIENDA

Consejera de Economía, Empleo y Hacienda

Excma. Sra. Dña. Engracia Hidalgo Tena

Viceconsejero de Hacienda y Empleo

Ilmo. Sr. D. Miguel Ángel García Martín

Director General del Servicio Público de Empleo

Ilmo. Sr. D. José María Díaz Zabala

Subdirectora General de Análisis, Planificación y Evaluación

Teresa Fernández Huete

Jefe del Área de Análisis y Estrategia

Antonio Hernando Sánchez

Equipo técnico editorial

Belén Moreno Cazorla

Pilar Jiménez Muñoz

© Comunidad de Madrid

Edita: Dirección General del Servicio Público de Empleo

de la Consejería de Economía, Empleo y Hacienda

Vía Lusitana, 21. 28025 Madrid.

Análisis.estrategia@madrid.org

www.madrid.org

Formato de edición: archivo electrónico

Edición: 09/2017

Editado en España - *Published in Spain*



**Biblioteca
virtual**

Esta versión forma parte de la Biblioteca Virtual de la **Comunidad de Madrid** y las condiciones de su distribución y difusión se encuentran amparadas por el marco legal de la misma.



www.madrid.org/publicamadrid

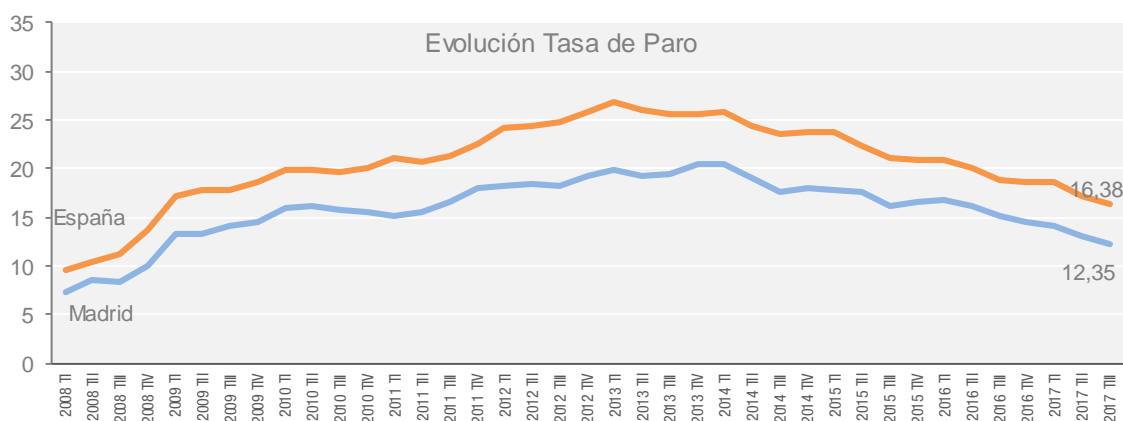
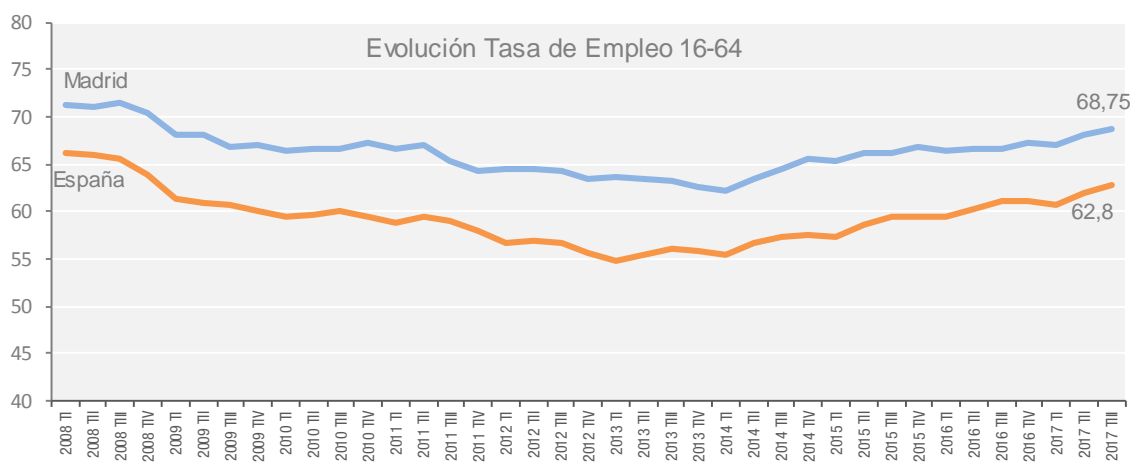
Encuesta de Población activa. Informe Primeros Datos. III Trimestre 2017

BALANCE TRIMESTRAL. Comunidad de Madrid

- Ascenso de la población activa en este trimestre de un 0,59%.
- Crece el empleo un 1,39%, más de 40.200 ocupados de aumento respecto al II trimestre de 2017.
- Baja el paro en 20.400 parados, un 4,69% de reducción del desempleo en el III trimestre.
- La Comunidad de Madrid alcanza la tasa de paro más baja desde el año 2008, 12,35%.
- La Comunidad de Madrid se sitúa con la menor tasa de temporalidad, 19,36%, de todas las comunidades.

BALANCE INTERANUAL. Comunidad de Madrid

- Ascenso de la población activa en los últimos doce meses de un 0,50%.
- Crece el empleo en el año con un aumento de 109.400 ocupados, un 3,86%. Trece trimestres seguidos de crecimiento interanual del empleo.
- Baja el paro en 92.600 parados, un 18,25% de desempleados menos en el año, situándose la cifra en 414.800.
- Quince trimestres consecutivos de reducción interanual del paro en la comunidad.



19.800 activos más en el mercado laboral madrileño.

Actividad

Según los últimos datos de la Encuesta de Población Activa, en el III trimestre de 2017 la población de 16 y más años en la Comunidad de Madrid ha alcanzado la cifra de 5.341.300 personas, 13.300 más que el trimestre anterior, con un ascenso del 0,25% trimestral, y un aumento en los últimos doce meses del 0,97%, 51.400 personas más. En cuanto a la población activa, este trimestre los activos suben y se sitúan en **3.357.200 trabajadores en el mercado laboral madrileño**, un 0,59% más que el trimestre pasado, 19.800 activos de ascenso. Asimismo en la comparativa anual, los activos presentan un aumento del 0,50%, 16.800 personas más. Madrid, se sitúa como la segunda comunidad, tras Baleares, con la mayor tasa de actividad, **62,85%, casi cuatro puntos porcentuales sobre la tasa de España**. Por sexo, la tasa de actividad de los hombres es de 68,52% y 57,74% en el caso de las mujeres, frente a las tasas de 65,04% y 53,13% de hombres y mujeres en el conjunto del territorio nacional.

Ocupación

El empleo en la Comunidad de Madrid presenta un ascenso del 1,39% en el trimestre, 40.200 ocupados más, situándose este III trimestre en **2.942.400 ocupados**. Analizando por sexo, el grupo de los hombres experimenta crecimiento del empleo, con una subida del 2,07%, 31.000 hombres más ocupados. En el caso de las mujeres, también se experimenta aumento, un 0,66%, 9.200 mujeres ocupadas más. En la comparativa anual también asciende el número de ocupados, con 109.400 más que hace un año, un 3,86% de incremento. Respecto al mismo trimestre de 2016, ambos sexos experimentan crecimiento de la ocupación, el empleo entre los hombres crece un 3,62%, 53.500 ocupados más en el último año. En el caso de las mujeres el empleo sube un 4,12%, 55.900 ocupadas de aumento. En España con 19.049.200 ocupados, el empleo asciende un 1,25% trimestral, y también crece en el periodo anual con un incremento de un 2,82%. **Madrid se sitúa como la segunda comunidad en tasa de empleo (55,09%)**,

Crece el empleo en la Comunidad de Madrid con 109.400 ocupados más en el último año.

Aumenta la contratación indefinida un 3,36% respecto al III trimestre del año pasado.

Asalariados

Los trabajadores asalariados este trimestre ascienden y se sitúan en 2.607.400, lo que ha supuesto un ascenso respecto al trimestre pasado del 1,96%, 50.100 asalariados más. En cuanto al período anual, los asalariados aumentan con un incremento del 4,08%, 102.200 asalariados de subida. Según el tipo de contrato, 2.102.500 son asalariados con contrato indefinido y 504.900 son asalariados con contrato temporal, produciéndose ascenso trimestral en ambos tipos de contratos. Los de carácter indefinido crecen un 2,38%, 48.900 indefinidos más y un 0,24% los temporales, 1.200 de aumento. Respecto al mismo trimestre del año 2016, los indefinidos también ascienden, un 3,36%, 68.400 asalariados más con contrato indefinido, y los de duración temporal lo hacen y con mayor intensidad, un 7,19%. **Madrid alcanza la menor tasa de temporalidad** en la comparativa con el resto de comunidades, un 19,36%.

Reducción de la tasa de paro a 12,35%, la más baja desde el año 2008.

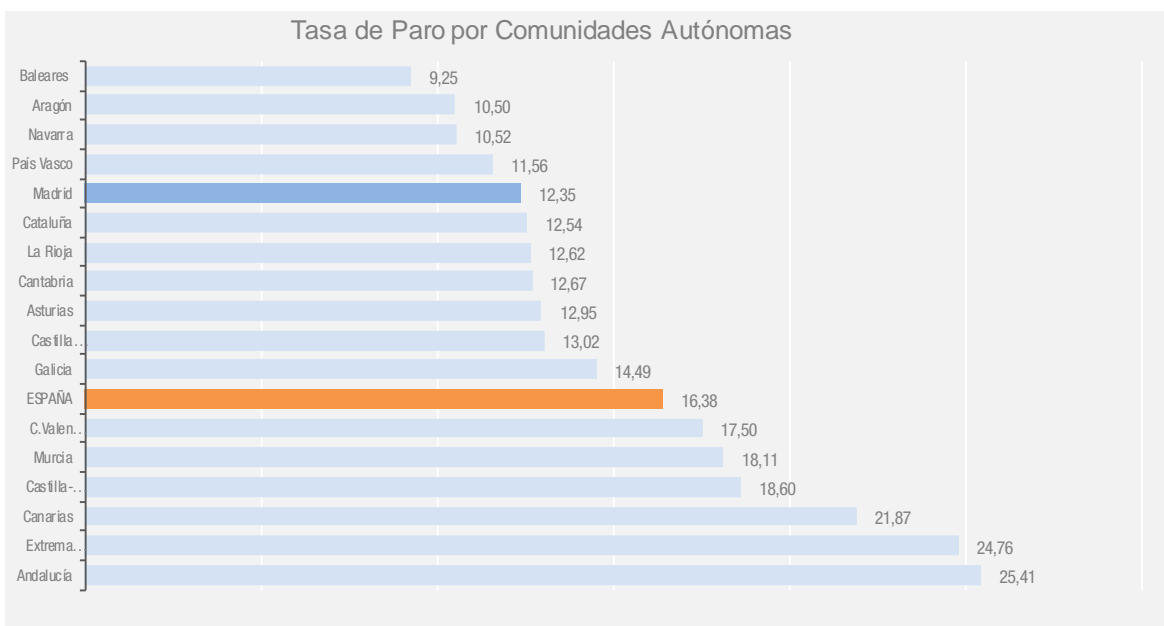
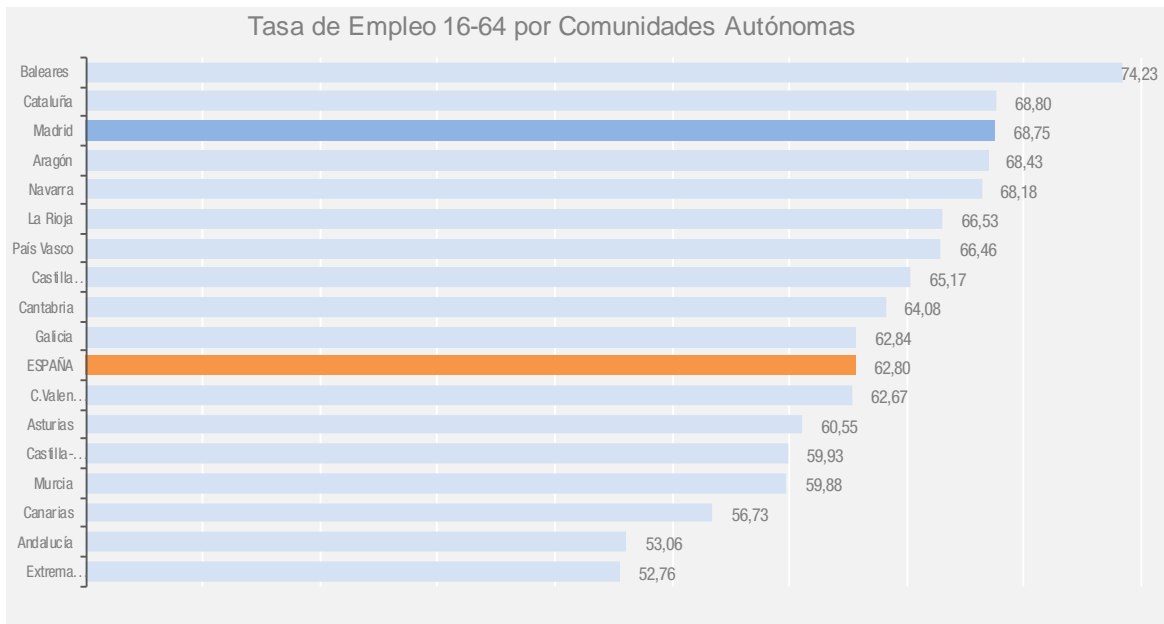
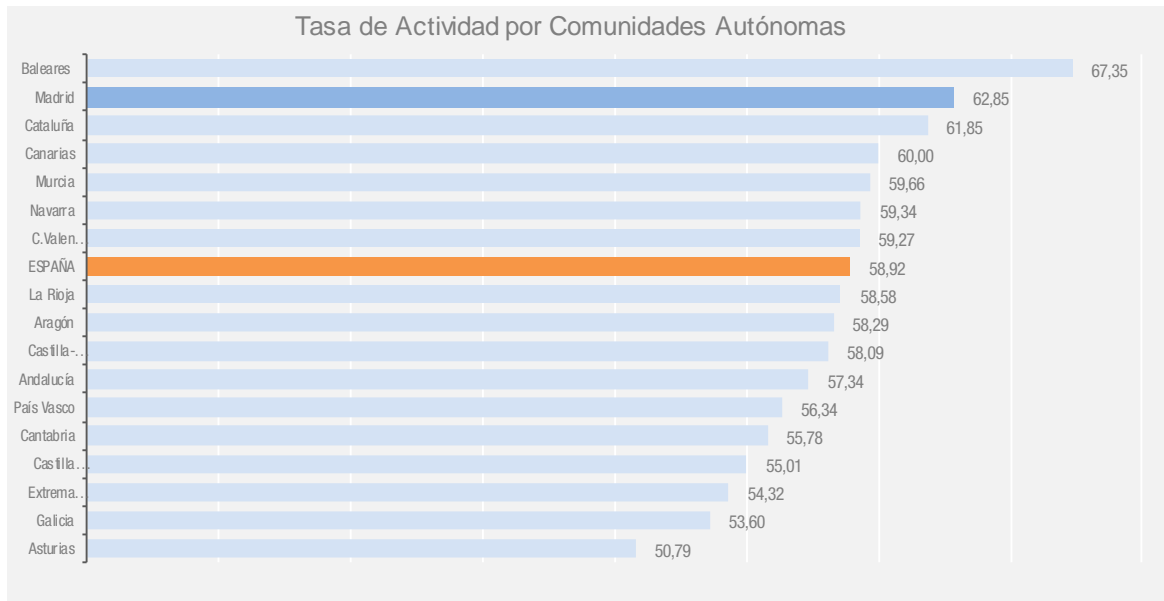
Paro

El desempleo desciende en el trimestre un 4,69%, 20.400 parados menos, así como en la comparativa anual, en la que se reduce con un decremento mayor, 18,25%, lo que ha supuesto una bajada de 92.600 desempleados, quedando **la cifra de paro en 414.800**. La tasa de paro disminuye respecto al trimestre anterior y también en el año situándose en 12,35%, la menor tasa desde el cuarto trimestre de 2008. En España el paro baja trimestralmente un 4,66%, también se reduce en los últimos doce meses con un descenso del 13,63%, alcanzando la cifra de 3.731.700 desempleados, quedando la tasa en 16,38%.

Desciende la actividad en la población extranjera.

Extranjeros

Desciende la población activa de extranjeros en el mercado laboral madrileño en el período trimestral un 2,09%, 10.400 activos menos, a diferencia del período anual, en el que los extranjeros activos aumentan un 0,24%, 1.200 trabajadores extranjeros más. La ocupación de este grupo se sitúa en 401.400 ocupados y experimenta descenso trimestral del 1,33% y subida anual del 6,86%, quedando con una tasa de empleo de 65,95%, frente a la de 56,06% de tasa del total del territorio nacional. En cuanto al desempleo, los extranjeros experimentan un descenso trimestral del 5,60%, así como en su evolución respecto a hace un año, período en el que reducen el paro un 22,64%.



1. Principales Indicadores

Madrid – España

III TRIMESTRE 2017	MADRID					ESPAÑA				
	Trim. Actual	VARIACIÓN TRIMESTRAL		VARIACIÓN ANUAL		Trim. Actual	VARIACIÓN TRIMESTRAL		VARIACIÓN ANUAL	
		Absoluta	%	Absoluta	%		Absoluta	%	Absoluta	%
Población	5.341,3	13,3	0,25	51,4	0,97	38.662,7	33,6	0,09	119,1	0,31
Activos (16 y más)	3.357,2	19,8	0,59	16,8	0,50	22.780,9	53,3	0,23	-67,4	-0,30
Hombres	1.734,1	16,3	0,95	12,1	0,71	12.231,2	72,9	0,60	-10,9	-0,09
Mujeres	1.623,0	3,5	0,21	4,6	0,29	10.549,8	-19,5	-0,18	-56,4	-0,53
Extranjeros	485,4	-10,4	-2,09	1,2	0,24	2.731,0	17,6	0,65	56,0	2,09
Tasa de Actividad 16 y más	62,85	0,21		-0,30		58,92	0,08		-0,36	
Tasa Actividad Hombres 16 y más	68,52	0,48		-0,14		65,04	0,34		-0,22	
Tasa Actividad Mujeres 16 y más	57,74	-0,03		-0,43		53,13	-0,15		-0,48	
Tasa Actividad Extranj. 16 y más	79,76	-1,85		-1,04		72,53	-0,07		0,30	
Ocupados (16 y más)	2.942,4	40,2	1,39	109,4	3,86	19.049,2	235,9	1,25	521,7	2,82
Hombres	1.529,2	31,0	2,07	53,5	3,62	10.420,5	163,6	1,60	307,7	3,04
Mujeres	1.413,1	9,2	0,66	55,9	4,12	8.628,7	72,3	0,84	213,9	2,54
Extranjeros	401,4	-5,4	-1,33	25,8	6,86	2.111,0	39,3	1,90	98,8	4,91
Tasa de Empleo 16-64	68,75	0,68		2,11		62,80	0,76		1,68	
Tasa de Empleo Mujeres 16-64	64,46	0,22		2,19		56,98	0,45		1,34	
Tasa de Empleo Extranj. 16 y más	65,95	-1,02		3,27		56,06	0,63		1,73	
<i>Situación profesional</i>										
Asalariados	2.607,4	50,1	1,96	102,2	4,08	15.906,7	216,4	1,38	502,1	3,26
Asalariados por tipo de contrato										
Duración indefinida	2.102,5	48,9	2,38	68,4	3,36	11.551,6	67,5	0,59	299,3	2,66
Temporal	504,9	1,2	0,24	33,9	7,19	4.355,1	149,0	3,54	202,8	4,88
Tasa de Temporalidad	19,36	-0,33		0,56		27,38	0,57		0,42	
Parados (16 y más)	414,8	-20,4	-4,69	-92,6	-18,25	3.731,7	-182,6	-4,66	-589,1	-13,63
Hombres	204,9	-14,6	-6,67	-41,3	-16,78	1.810,7	-90,7	-4,77	-318,7	-14,97
Mujeres	209,9	-5,8	-2,67	-51,3	-19,63	1.921,1	-91,8	-4,56	-270,3	-12,34
Extranjeros	84,0	-5,0	-5,60	-24,6	-22,64	620,0	-21,7	-3,39	-42,8	-6,46
Tasa de Paro (16 y más)	12,35	-0,69		-2,84		16,38	-0,84		-2,53	
Tasa de Paro Hombres (16 y más)	11,81	-0,97		-2,49		14,80	-0,84		-2,59	
Tasa de Paro Mujeres (16 y más)	12,93	-0,39		-3,21		18,21	-0,83		-2,45	
Tasa de Paro Extranj. (16 y más)	17,31	-0,64		-5,11		22,70	-0,95		-2,08	

2. Rankings: activos, ocupados, parados y tasas.

ACTIVOS		OCUPADOS 16 Y MÁS		PARADOS		TASA DE ACTIVIDAD		TASA DE EMPLEO 16 Y MÁS		TASA EMPLEO 16-64		TASA DE PARO	
ESPAÑA	22.780,9	ESPAÑA	19.049,2	La Rioja	19,1	Baleares	67,35	Baleares	61,12	Baleares	74,23	Baleares	9,25
Andalucía	3.957,9	Cataluña	3.316,6	Navarra	32,8	Madrid	62,85	Madrid	55,09	Cataluña	68,80	Aragón	10,50
Cataluña	3.792,2	Andalucía	2.952,3	Cantabria	34,7	Cataluña	61,85	Cataluña	54,09	Madrid	68,75	Navarra	10,52
Madrid	3.357,2	Madrid	2.942,4	Asturias	59,2	Canarias	60,00	Navarra	53,10	Aragón	68,43	País Vasco	11,56
C.Valenciana	2.441,1	C.Valenciana	2.014,0	Baleares	59,7	Murcia	59,66	Aragón	52,17	Navarra	68,18	Madrid	12,35
Galicia	1.254,2	Galicia	1.072,5	Aragón	66,9	Navarra	59,34	La Rioja	51,20	La Rioja	66,53	Cataluña	12,54
Castilla y León	1.134,4	Castilla y León	986,7	País Vasco	118,3	C.Valenciana	59,27	País Vasco	49,82	País Vasco	66,46	La Rioja	12,62
Canarias	1.094,5	País Vasco	905,1	Extremadura	121,4	ESPAÑA	58,92	ESPAÑA	49,27	Castilla y León	65,17	Cantabria	12,67
País Vasco	1.023,4	Canarias	855,2	Murcia	128,8	La Rioja	58,58	C.Valenciana	48,90	Cantabria	64,08	Asturias	12,95
Castilla-La Man	973,3	Castilla-La Man	792,3	Castilla y León	147,7	Aragón	58,29	Murcia	48,86	Galicia	62,84	Castilla y León	13,02
Murcia	711,3	Baleares	585,8	Castilla-La Man	110,1	Castilla-La Man	58,09	Cantabria	48,72	ESPAÑA	62,80	Galicia	14,49
Baleares	645,5	Murcia	582,5	Galicia	117,1	Andalucía	57,34	Castilla y León	47,85	C.Valenciana	62,67	ESPAÑA	16,38
Aragón	637,1	Aragón	570,2	Canarias	239,3	País Vasco	56,34	Castilla-La Man	47,29	Asturias	60,55	C.Valenciana	17,50
Extremadura	490,4	Asturias	397,9	Madrid	414,8	Cantabria	55,78	Canarias	46,88	Castilla-La Man	59,93	Murcia	11,11
Asturias	457,1	Extremadura	369,0	C.Valenciana	427,1	Castilla y León	55,01	Galicia	45,84	Murcia	59,88	Castilla-La Man	11,60
Navarra	311,8	Navarra	279,0	Cataluña	475,6	Extremadura	54,32	Asturias	44,21	Canarias	56,73	Canarias	21,87
Cantabria	274,1	Cantabria	239,4	Andalucía	1.005,6	Galicia	53,60	Andalucía	42,77	Andalucía	53,06	Extremadura	24,76
La Rioja	151,6	La Rioja	132,5	ESPAÑA	3.731,7	Asturias	50,79	Extremadura	40,87	Extremadura	52,76	Andalucía	25,41
VARIACIÓN TRIMESTRAL %						DIFERENCIA TRIMESTRAL DE TASAS							
Baleares	3,04	Baleares	5,64	Castilla-La Man	-17,46	Baleares	1,67	Baleares	2,99	Baleares	3,89	Castilla-La Man	-3,64
C.Valenciana	0,94	Castilla-La Man	3,33	Baleares	-17,06	C.Valenciana	0,45	Castilla-La Man	1,59	Castilla-La Man	2,15	Canarias	-2,43
Cataluña	0,64	Canarias	3,20	Castilla y León	-10,32	País Vasco	0,30	Canarias	1,27	Canarias	1,52	Baleares	-2,24
Madrid	0,59	C.Valenciana	2,41	Canarias	-10,04	Cataluña	0,28	Galicia	1,09	Galicia	1,47	Galicia	-1,62
País Vasco	0,57	Galicia	2,25	Cantabria	-9,97	Galicia	0,26	C.Valenciana	1,06	C.Valenciana	1,35	Castilla y León	-1,43
Galicia	0,31	Cataluña	1,41	Galicia	-9,80	Madrid	0,21	Cantabria	0,69	Castilla y León	1,07	Cantabria	-1,36
ESPAÑA	0,23	Cantabria	1,41	Aragón	-8,66	ESPAÑA	0,08	Castilla y León	0,68	Cantabria	1,00	C.Valenciana	-1,11
Murcia	0,19	Madrid	1,39	Extremadura	-5,85	Murcia	0,06	Cataluña	0,65	Cataluña	0,87	Extremadura	-1,00
Canarias	-0,01	ESPAÑA	1,25	C.Valenciana	-5,45	Andalucía	-0,08	Madrid	0,62	ESPAÑA	0,76	Aragón	-0,89
Andalucía	-0,11	Castilla y León	1,19	Madrid	-4,69	Cantabria	-0,09	ESPAÑA	0,57	Madrid	0,68	ESPAÑA	-0,84
Cantabria	-0,19	País Vasco	0,20	ESPAÑA	-4,66	Castilla y León	-0,12	Aragón	0,08	Aragón	0,16	Madrid	-0,69
Navarra	-0,28	Aragón	0,07	Cataluña	-4,39	La Rioja	-0,20	País Vasco	0,08	País Vasco	0,11	Cataluña	-0,66
La Rioja	-0,36	Navarra	-0,25	Asturias	-1,59	Canarias	-0,26	Andalucía	-0,15	Andalucía	-0,14	Asturias	-0,08
Castilla y León	-0,47	Andalucía	-0,32	Navarra	-0,60	Navarra	-0,26	Extremadura	-0,17	Extremadura	-0,16	Navarra	-0,03
Aragón	-0,92	Murcia	-0,57	Andalucía	0,54	Asturias	-0,36	Navarra	-0,21	Asturias	-0,17	Andalucía	0,17
Asturias	-0,96	Extremadura	-0,68	País Vasco	3,51	Aragón	-0,50	Asturias	-0,28	Navarra	-0,22	País Vasco	0,33
Castilla-La Man	-1,29	Asturias	-0,86	Murcia	3,83	Castilla-La Man	-0,68	Murcia	-0,33	Murcia	-0,50	Murcia	0,64
Extremadura	-2,01	La Rioja	-2,23	La Rioja	14,93	Extremadura	-0,96	La Rioja	-1,17	La Rioja	-1,47	La Rioja	1,70
VARIACIÓN ANUAL %						DIFERENCIA ANUAL DE TASAS							
Murcia	1,05	Canarias	4,87	Aragón	-30,99	Murcia	0,31	Castilla-La Man	2,30	Castilla-La Man	3,07	Aragón	-4,38
Baleares	0,80	Castilla-La Man	4,73	Asturias	-26,86	Navarra	0,04	Canarias	1,59	Aragón	2,37	Canarias	-4,14
Navarra	0,70	Andalucía	3,91	Castilla-La Man	-18,40	C.Valenciana	-0,06	Andalucía	1,57	C.Valenciana	2,24	Asturias	-4,10
Madrid	0,50	Madrid	3,86	Madrid	-18,25	Castilla-La Man	-0,09	Madrid	1,53	Madrid	2,11	Castilla-La Man	-4,07
Cataluña	0,42	C.Valenciana	3,75	Canarias	-16,53	Cataluña	-0,12	C.Valenciana	1,53	Andalucía	2,00	Andalucía	-3,11
C.Valenciana	0,39	Murcia	3,12	Navarra	-14,68	Galicia	-0,23	Aragón	1,52	Canarias	1,95	Madrid	-2,84
ESPAÑA	-0,30	Navarra	2,88	Cataluña	-13,92	Madrid	-0,30	Murcia	1,23	ESPAÑA	1,68	C.Valenciana	-2,67
Andalucía	-0,43	Cataluña	2,88	ESPAÑA	-13,63	Andalucía	-0,31	ESPAÑA	1,20	Navarra	1,64	ESPAÑA	-2,53
Castilla-La Man	-0,51	ESPAÑA	2,82	C.Valenciana	-12,92	Baleares	-0,35	Cataluña	1,18	Cataluña	1,54	Cataluña	-2,09
Canarias	-0,70	Aragón	2,81	Galicia	-12,12	ESPAÑA	-0,36	Navarra	1,16	Murcia	1,46	Navarra	-1,89
Galicia	-0,83	Baleares	2,33	Baleares	-12,07	Castilla y León	-0,45	Galicia	0,81	Asturias	1,42	Galicia	-1,86
La Rioja	-1,11	Galicia	1,38	Andalucía	-11,30	La Rioja	-0,61	Asturias	0,78	Galicia	1,24	Murcia	-1,64
Cantabria	-1,27	Asturias	1,08	País Vasco	-11,22	Cantabria	-0,68	Baleares	0,60	Baleares	0,95	Baleares	-1,35
Castilla y León	-1,63	La Rioja	0,00	La Rioja	-8,21	Extremadura	-0,73	Castilla y León	0,10	Castilla y León	0,55	País Vasco	-1,24
País Vasco	-1,67	País Vasco	-0,27	Castilla y León	-7,96	País Vasco	-1,08	La Rioja	0,03	La Rioja	0,01	La Rioja	-0,95
Extremadura	-2,05	Castilla y León	-0,61	Murcia	-7,35	Canarias	-1,21	Extremadura	-0,08	País Vasco	-0,08	Castilla y León	-0,89
Aragón	-2,22	Extremadura	-0,93	Extremadura	-5,32	Aragón	-1,21	País Vasco	-0,25	Extremadura	-0,11	Extremadura	-0,85
Asturias	-3,68	Cantabria	-1,42	Cantabria	-0,24	Asturias	-1,57	Cantabria	-0,66	Cantabria	-0,23	Cantabria	0,14

3. Activos y Tasa de actividad por sexo y comunidades autónomas (16 y más)

COMUNIDADES AUTÓNOMAS	ACTIVOS	TASA ACTIV.	VARIACIÓN TRIMESTRAL			VARIACIÓN ANUAL		
			Absoluta	%	Diferencia Tasa	Absoluta	%	Diferencia Tasa
AMBOS SEXOS								
ESPAÑA	22.780,9	58,92	53,3	0,23	0,08	-67,4	-0,30	-0,36
Andalucía	3.957,9	57,34	-4,2	-0,11	-0,08	-17,0	-0,43	-0,31
Aragón	637,1	58,29	-5,9	-0,92	-0,50	-14,5	-2,22	-1,21
Asturias	457,1	50,79	-4,4	-0,96	-0,36	-17,5	-3,68	-1,57
Baleares	645,5	67,35	19,0	3,04	1,67	5,1	0,80	-0,35
Canarias	1.094,5	60,00	-0,2	-0,01	-0,26	-7,7	-0,70	-1,21
Cantabria	274,1	55,78	-0,5	-0,19	-0,09	-3,5	-1,27	-0,68
Castilla y León	1.134,4	55,01	-5,4	-0,47	-0,12	-18,8	-1,63	-0,45
Castilla-La Mancha	973,3	58,09	-12,8	-1,29	-0,68	-5,0	-0,51	-0,09
Cataluña	3.792,2	61,85	24,3	0,64	0,28	15,8	0,42	-0,12
C.Valenciana	2.441,1	59,27	22,8	0,94	0,45	9,4	0,39	-0,06
Extremadura	490,4	54,32	-10,1	-2,01	-0,96	-10,3	-2,05	-0,73
Galicia	1.254,2	53,60	3,9	0,31	0,26	-10,4	-0,83	-0,23
Madrid	3.357,2	62,85	19,8	0,59	0,21	16,8	0,50	-0,30
Murcia	711,3	59,66	1,4	0,19	0,06	7,4	1,05	0,31
Navarra	311,8	59,34	-0,9	-0,28	-0,26	2,2	0,70	0,04
País Vasco	1.023,4	56,34	5,8	0,57	0,30	-17,4	-1,67	-1,08
La Rioja	151,6	58,58	-0,5	-0,36	-0,20	-1,7	-1,11	-0,61
HOMBRES								
ESPAÑA	12.231,2	65,04	72,9	0,60	0,34	-10,9	-0,09	-0,22
Andalucía	2.178,6	64,46	2,1	0,10	0,05	2,5	0,12	0,03
Aragón	346,9	64,60	-1,2	-0,34	-0,15	-6,8	-1,92	-1,03
Asturias	238,1	55,75	-1,4	-0,58	-0,19	-9,6	-3,89	-1,84
Baleares	345,8	72,78	7,2	2,11	1,12	6,2	1,82	0,30
Canarias	580,2	64,53	-0,5	-0,09	-0,33	-8,0	-1,35	-1,71
Cantabria	144,3	60,64	-1,5	-1,04	-0,61	-4,1	-2,75	-1,60
Castilla y León	618,0	60,86	-4,5	-0,72	-0,27	-16,7	-2,63	-1,09
Castilla-La Mancha	553,5	65,96	-4,8	-0,87	-0,48	-1,3	-0,23	0,12
Cataluña	2.002,0	67,39	29,9	1,51	0,87	20,6	1,04	0,33
C.Valenciana	1.330,9	66,08	18,9	1,44	0,82	21,0	1,60	0,76
Extremadura	274,5	61,45	-3,1	-1,12	-0,53	-7,9	-2,80	-1,28
Galicia	650,6	58,11	1,0	0,16	0,20	-13,4	-2,02	-0,93
Madrid	1.734,1	68,52	16,3	0,95	0,48	12,1	0,71	-0,14
Murcia	396,8	66,97	4,5	1,13	0,70	-2,6	-0,66	-0,78
Navarra	170,1	65,73	2,4	1,43	0,85	4,2	2,53	1,30
País Vasco	543,5	62,34	8,5	1,58	0,93	-3,9	-0,71	-0,57
La Rioja	81,3	64,09	-0,1	-0,17	-0,12	-1,6	-1,90	-1,14
MUJERES								
ESPAÑA	10.549,8	53,13	-19,5	-0,18	-0,15	-56,4	-0,53	-0,48
Andalucía	1.779,3	50,51	-6,3	-0,35	-0,21	-19,5	-1,09	-0,63
Aragón	290,2	52,20	-4,7	-1,61	-0,83	-7,6	-2,57	-1,35
Asturias	219,0	46,31	-3,0	-1,37	-0,53	-7,8	-3,45	-1,32
Baleares	299,9	62,01	12,0	4,15	2,20	-0,9	-0,31	-1,00
Canarias	514,3	55,59	0,4	0,07	-0,19	0,3	0,05	-0,72
Cantabria	129,8	51,22	1,0	0,78	0,39	0,6	0,43	0,20
Castilla y León	516,4	49,33	-0,9	-0,18	0,02	-2,2	-0,42	0,17
Castilla-La Mancha	419,8	50,20	-7,8	-1,83	-0,87	-3,6	-0,85	-0,30
Cataluña	1.790,4	56,64	-5,5	-0,30	-0,29	-4,8	-0,27	-0,55
C.Valenciana	1.110,2	52,75	4,0	0,36	0,09	-11,5	-1,03	-0,85
Extremadura	216,0	47,34	-6,9	-3,08	-1,39	-2,3	-1,04	-0,17
Galicia	603,7	49,47	2,9	0,49	0,32	3,1	0,52	0,43
Madrid	1.623,0	57,74	3,5	0,21	-0,03	4,6	0,29	-0,43
Murcia	314,5	52,45	-3,1	-0,97	-0,56	10,0	3,30	1,40
Navarra	141,7	53,15	-3,3	-2,27	-1,32	-2,0	-1,41	-1,16
País Vasco	480,0	50,80	-2,6	-0,55	-0,29	-13,5	-2,73	-1,56
La Rioja	70,4	53,29	-0,4	-0,57	-0,29	-0,1	-0,19	-0,10

4. Ocupados y Tasa de empleo por sexo y comunidad autónoma (16 y más)

COMUNIDADES AUTÓNOMAS	OCUPADOS	TASA EMPLEO	VARIACIÓN TRIMESTRAL			VARIACIÓN ANUAL		
			Absoluta	%	Diferencia Tasa	Absoluta	%	Diferencia Tasa
AMBOS SEXOS								
ESPAÑA	19.049,2	49,27	235,9	1,25	0,57	521,7	2,82	1,20
Andalucía	2.952,3	42,77	-9,5	-0,32	-0,15	111,2	3,91	1,57
Aragón	570,2	52,17	0,4	0,07	0,08	15,6	2,81	1,52
Asturias	397,9	44,21	-3,5	-0,86	-0,28	4,3	1,08	0,78
Baleares	585,8	61,12	31,3	5,64	2,99	13,3	2,33	0,60
Canarias	855,2	46,88	26,6	3,20	1,27	39,7	4,87	1,59
Cantabria	239,4	48,72	3,3	1,41	0,69	-3,4	-1,42	-0,66
Castilla y León	986,7	47,85	11,6	1,19	0,68	-6,1	-0,61	0,10
Castilla-La Mancha	792,3	47,29	25,5	3,33	1,59	35,8	4,73	2,30
Cataluña	3.316,6	54,09	46,1	1,41	0,65	92,7	2,88	1,18
C.Valenciana	2.014,0	48,90	47,4	2,41	1,06	72,8	3,75	1,53
Extremadura	369,0	40,87	-2,5	-0,68	-0,17	-3,4	-0,93	-0,08
Galicia	1.072,5	45,84	23,6	2,25	1,09	14,6	1,38	0,81
Madrid	2.942,4	55,09	40,2	1,39	0,62	109,4	3,86	1,53
Murcia	582,5	48,86	-3,4	-0,57	-0,33	17,6	3,12	1,23
Navarra	279,0	53,10	-0,7	-0,25	-0,21	7,8	2,88	1,16
País Vasco	905,1	49,82	1,8	0,20	0,08	-2,4	-0,27	-0,25
La Rioja	132,5	51,20	-3,0	-2,23	-1,17	0,0	0,00	0,03
HOMBRES								
ESPAÑA	10.420,5	55,41	163,6	1,60	0,83	307,7	3,04	1,50
Andalucía	1.686,1	49,89	16,5	0,99	0,48	66,9	4,13	1,95
Aragón	318,5	59,31	-0,9	-0,27	-0,09	8,4	2,71	1,77
Asturias	204,9	47,98	-5,1	-2,45	-1,08	3,9	1,96	1,26
Baleares	313,5	65,99	12,0	3,98	2,19	9,1	2,99	1,03
Canarias	473,6	52,68	21,3	4,72	2,16	28,6	6,44	2,57
Cantabria	126,1	52,98	0,2	0,16	0,10	-4,4	-3,36	-1,75
Castilla y León	553,8	54,53	9,9	1,82	1,12	-6,1	-1,08	-0,12
Castilla-La Mancha	472,7	56,33	17,5	3,84	2,17	26,8	6,01	3,42
Cataluña	1.767,8	59,51	38,7	2,24	1,19	62,0	3,63	1,78
C.Valenciana	1.114,0	55,31	13,6	1,24	0,57	45,0	4,21	2,01
Extremadura	213,3	47,75	-3,5	-1,62	-0,65	-6,8	-3,11	-1,15
Galicia	564,4	50,41	14,4	2,61	1,38	4,7	0,83	0,64
Madrid	1.529,2	60,43	31,0	2,07	1,08	53,5	3,62	1,59
Murcia	332,7	56,14	-4,9	-1,46	-0,88	5,4	1,65	0,63
Navarra	157,2	60,74	1,6	1,01	0,53	10,0	6,76	3,56
País Vasco	485,4	55,68	4,1	0,85	0,44	0,3	0,05	-0,08
La Rioja	72,2	56,88	-3,0	-4,05	-2,45	-0,1	-0,14	-0,03
MUJERES								
ESPAÑA	8.628,7	43,45	72,3	0,84	0,32	213,9	2,54	0,92
Andalucía	1.266,2	35,95	-26,1	-2,02	-0,76	44,3	3,62	1,21
Aragón	251,7	45,27	1,3	0,51	0,25	7,2	2,94	1,30
Asturias	193,0	40,81	1,7	0,87	0,45	0,3	0,16	0,35
Baleares	272,4	56,33	19,3	7,63	3,77	4,3	1,59	0,17
Canarias	381,6	41,25	5,2	1,38	0,39	11,1	2,99	0,66
Cantabria	113,3	44,72	3,1	2,84	1,24	0,9	0,83	0,36
Castilla y León	432,9	41,36	1,7	0,40	0,26	0,0	0,00	0,32
Castilla-La Mancha	319,5	38,21	8,0	2,58	1,02	9,0	2,90	1,18
Cataluña	1.548,9	49,00	7,4	0,48	0,13	30,7	2,02	0,63
C.Valenciana	899,9	42,76	33,7	3,89	1,53	27,7	3,18	1,09
Extremadura	155,7	34,13	1,0	0,63	0,30	3,4	2,23	0,97
Galicia	508,1	41,64	9,2	1,85	0,82	10,0	2,00	0,96
Madrid	1.413,1	50,28	9,2	0,66	0,20	55,9	4,12	1,49
Murcia	249,8	41,66	1,6	0,64	0,22	12,2	5,14	1,82
Navarra	121,8	45,68	-2,3	-1,82	-0,93	-2,1	-1,73	-1,16
País Vasco	419,8	44,42	-2,3	-0,55	-0,26	-2,7	-0,63	-0,40
La Rioja	60,4	45,70	0,0	0,04	0,02	0,1	0,17	0,06

6. Parados y tasa de paro por sexo y comunidad autónoma (16 y más)

COMUNIDADES AUTÓNOMAS	PARADOS	TASA DE PARO	VARIACIÓN TRIMESTRAL			VARIACIÓN ANUAL		
			Absoluta	%	Diferencia Tasa	Absoluta	%	Diferencia Tasa
AMBOS SEXOS								
ESPAÑA	3.731,7	16,38	-182,6	-4,66	-0,84	-589,1	-13,63	-2,53
Andalucía	1.005,6	25,41	5,4	0,54	0,17	-128,2	-11,30	-3,11
Aragón	66,9	10,50	-6,3	-8,66	-0,89	-30,0	-30,99	-4,38
Asturias	59,2	12,95	-1,0	-1,59	-0,08	-21,7	-26,86	-4,10
Baleares	59,7	9,25	-12,3	-17,06	-2,24	-8,2	-12,07	-1,35
Canarias	239,3	21,87	-26,7	-10,04	-2,43	-47,4	-16,53	-4,14
Cantabria	34,7	12,67	-3,8	-9,97	-1,36	-0,1	-0,24	0,14
Castilla y León	147,7	13,02	-17,0	-10,32	-1,43	-12,8	-7,96	-0,89
Castilla-La Mancha	181,0	18,60	-38,3	-17,46	-3,64	-40,8	-18,40	-4,07
Cataluña	475,6	12,54	-21,8	-4,39	-0,66	-76,9	-13,92	-2,09
C. Valenciana	427,1	17,50	-24,6	-5,45	-1,18	-63,4	-12,92	-2,67
Extremadura	121,4	24,76	-7,5	-5,85	-1,00	-6,8	-5,32	-0,85
Galicia	181,7	14,49	-19,8	-9,80	-1,62	-25,0	-12,12	-1,86
Madrid	414,8	12,35	-20,4	-4,69	-0,69	-92,6	-18,25	-2,84
Murcia	128,8	18,11	4,7	3,83	0,64	-10,2	-7,35	-1,64
Navarra	32,8	10,52	-0,2	-0,60	-0,03	-5,6	-14,68	-1,89
País Vasco	118,3	11,56	4,0	3,51	0,33	-15,0	-11,22	-1,24
La Rioja	19,1	12,62	2,5	14,93	1,70	-1,7	-8,21	-0,95
HOMBRES								
ESPAÑA	1.810,7	14,80	-90,7	-4,77	-0,84	-318,7	-14,97	-2,59
Andalucía	492,5	22,61	-14,4	-2,84	-0,68	-64,4	-11,56	-2,98
Aragón	28,4	8,18	-0,3	-1,13	-0,07	-15,2	-34,88	-4,15
Asturias	33,2	13,94	3,8	12,73	1,64	-13,6	-29,04	-4,95
Baleares	32,3	9,33	-4,8	-13,01	-1,64	-2,9	-8,30	-1,04
Canarias	106,6	18,38	-21,9	-17,03	-3,74	-36,6	-25,56	-5,97
Cantabria	18,2	12,63	-1,7	-8,64	-1,03	0,3	1,67	0,57
Castilla y León	64,2	10,39	-14,4	-18,31	-2,23	-10,6	-14,17	-1,39
Castilla-La Mancha	80,8	14,59	-22,3	-21,66	-3,88	-28,1	-25,80	-5,04
Cataluña	234,2	11,70	-8,9	-3,65	-0,63	-41,3	-15,00	-2,21
C. Valenciana	216,9	16,30	5,2	2,47	0,17	-24,0	-9,98	-2,09
Extremadura	61,2	22,28	0,4	0,67	0,38	-1,1	-1,70	0,24
Galicia	86,2	13,24	-13,4	-13,42	-2,09	-18,1	-17,34	-2,47
Madrid	204,9	11,81	-14,6	-6,67	-0,97	-41,3	-16,78	-2,49
Murcia	64,1	16,16	9,4	17,17	2,22	-8,1	-11,16	-1,90
Navarra	12,9	7,58	0,8	6,81	0,38	-5,8	-30,87	-3,67
País Vasco	58,1	10,68	4,3	8,09	0,63	-4,1	-6,66	-0,69
La Rioja	9,1	11,22	2,9	46,99	3,62	-1,5	-13,90	-1,54
MUJERES								
ESPAÑA	1.921,1	18,21	-91,8	-4,56	-0,83	-270,3	-12,34	-2,45
Andalucía	513,1	28,84	19,8	4,01	1,21	-63,8	-11,06	-3,23
Aragón	38,5	13,27	-6,0	-13,52	-1,82	-14,8	-27,80	-4,63
Asturias	26,0	11,87	-4,7	-15,32	-1,96	-8,2	-23,87	-3,18
Baleares	27,5	9,16	-7,4	-21,09	-2,94	-5,2	-15,84	-1,70
Canarias	132,7	25,80	-4,8	-3,51	-0,96	-10,8	-7,53	-2,12
Cantabria	16,5	12,71	-2,1	-11,38	-1,74	-0,4	-2,26	-0,35
Castilla y León	83,5	16,16	-2,6	-3,03	-0,49	-2,2	-2,54	-0,36
Castilla-La Mancha	100,3	23,88	-15,8	-13,64	-3,28	-12,6	-11,17	-2,79
Cataluña	241,5	13,49	-12,9	-5,05	-0,67	-35,5	-12,81	-1,94
C. Valenciana	210,3	18,94	-29,7	-12,39	-2,76	-39,2	-15,72	-3,30
Extremadura	60,3	27,91	-7,8	-11,51	-2,66	-5,7	-8,59	-2,31
Galicia	95,6	15,83	-6,3	-6,17	-1,13	-6,9	-6,69	-1,23
Madrid	209,9	12,93	-5,8	-2,67	-0,39	-51,3	-19,63	-3,21
Murcia	64,7	20,57	-4,6	-6,70	-1,27	-2,2	-3,24	-1,39
Navarra	19,9	14,05	-1,0	-4,88	-0,38	0,1	0,59	0,29
País Vasco	60,2	12,55	-0,3	-0,55	0,01	-10,8	-15,22	-1,84
La Rioja	10,0	14,24	-0,4	-4,10	-0,49	-0,2	-2,32	-0,28

7. Extranjeros. Activos, ocupados, parados y tasas por comunidad autónoma

COMUNIDADES AUTÓNOMAS	ACTIVOS			OCUPADOS			PARADOS		
	TOTAL	EXTRAN.	ESPAÑOLA	TOTAL	EXTRAN.	ESPAÑOLA	TOTAL	EXTRAN.	ESPAÑOLA
España	22.780,9	2.731,0	20.049,9	19.049,2	2.111,0	16.938,2	3.731,7	620,0	3.111,7
Andalucía	3.957,9	358,6	3.599,3	2.952,3	243,1	2.709,3	1.005,6	115,5	890,0
Aragón	637,2	87,2	549,9	570,2	70,2	500,0	67,0	17,0	49,9
Asturias	457,1	25,1	432,0	397,9	15,8	382,1	59,2	9,3	49,9
Baleares	645,5	146,3	499,2	585,8	131,3	454,5	59,7	15,0	44,7
Canarias	1.094,5	178,6	915,8	855,2	150,0	705,2	239,3	28,6	210,6
Cantabria	274,1	21,3	252,8	239,4	16,9	222,5	34,7	4,4	30,3
Castilla y León	1.134,4	78,2	1056,2	986,7	61,6	925,1	147,7	16,6	131,1
Castilla-La Mancha	973,3	99,5	873,8	792,3	72,0	720,2	181,0	27,5	153,6
Cataluña	3.792,3	563,3	3.229,0	3.316,6	444,3	2.872,4	475,7	119,0	356,6
C.Valenciana	2.441,1	371,2	2.069,9	2.014,0	279,5	1.734,4	427,1	91,7	335,5
Extremadura	490,5	16,2	474,3	369,0	8,1	360,9	121,5	8,1	113,4
Galicia	1.254,2	56,2	1.198,1	1.072,5	40,4	1.032,1	181,7	15,8	166,0
Madrid	3.357,1	485,4	2.871,7	2.942,4	401,4	2.541,0	414,7	84,0	330,7
Murcia	711,3	119,0	592,3	582,5	91,4	491,1	128,8	27,6	101,2
Navarra	311,9	30,0	281,8	279,0	20,5	258,5	32,9	9,5	23,3
País Vasco	1.023,5	68,3	955,1	905,1	45,0	860,1	118,4	23,3	95,0
La Rioja	151,7	19,5	132,2	132,5	15,0	117,5	19,2	4,5	14,7

COMUNIDADES AUTÓNOMAS	TASA DE ACTIVIDAD			TASA DE EMPLEO 16 y más			TASA DE PARO		
	TOTAL	EXTRAN.	ESPAÑOLA	TOTAL	EXTRAN.	ESPAÑOLA	TOTAL	EXTRAN.	ESPAÑOLA
ESPAÑA	58,92	72,53	57,45	49,27	56,06	48,54	16,38	22,70	15,52
Andalucía	57,34	66,65	56,56	42,77	45,17	42,57	25,41	32,22	24,73
Aragón	58,29	75,65	56,24	52,17	60,88	51,14	10,50	19,51	9,07
Asturias	50,79	74,19	49,87	44,21	46,86	44,11	12,95	36,83	11,56
Baleares	67,35	77,29	64,90	61,12	69,35	59,09	9,25	10,27	8,95
Canarias	60,00	68,47	58,58	46,88	57,48	45,11	21,87	16,05	23,00
Cantabria	55,78	83,45	54,27	48,72	66,05	47,77	12,67	20,85	11,98
Castilla y León	55,01	73,21	54,01	47,85	57,68	47,31	13,02	21,22	12,41
Castilla-La Mancha	58,09	72,29	56,82	47,29	52,32	46,84	18,60	27,62	17,57
Cataluña	61,85	74,23	60,10	54,09	58,55	53,46	12,54	21,13	11,04
C.Valenciana	59,27	67,14	58,05	48,90	50,56	48,64	17,50	24,70	16,21
Extremadura	54,32	60,68	54,12	40,87	30,41	41,19	24,76	49,88	23,90
Galicia	53,60	70,35	53,01	45,84	50,53	45,67	14,49	28,17	13,85
Madrid	62,85	79,76	60,68	55,09	65,95	53,69	12,35	17,31	11,52
Murcia	59,66	73,30	57,51	48,86	56,31	47,69	18,11	23,18	17,09
Navarra	59,34	70,19	58,38	53,10	47,95	53,56	10,52	31,68	8,27
País Vasco	56,34	77,24	55,27	49,82	50,92	49,77	11,56	34,07	9,95
La Rioja	58,58	76,20	56,65	51,19	58,66	50,37	12,62	23,02	11,09

8. Series. Activos, ocupados, parados y tasas.

Madrid

PERÍODO	ACTIVOS	OCUPADOS 16 y más	PARADOS	ASALA- RIADOS	TASA ACTIVIDAD	T. EMPLEO 16 y más	T. EMPLEO 16-64	TASA PARO	TASA TEMPORAL.
2005 TI	3.104,7	2.848,1	256,6	2.480,1	63,05	57,84	68,81	8,26	25,22
2005 TII	3.163,1	2.943,0	220,1	2.596,1	63,98	59,53	70,71	6,96	28,89
2005 TIII	3.128,7	2.934,2	194,5	2.593,6	63,13	59,21	70,36	6,22	29,52
2005T IV	3.137,0	2.951,9	185,1	2.597,5	63,09	59,37	70,55	5,90	28,53
2006 TI	3.181,8	2.995,0	186,8	2.629,2	63,77	60,03	71,45	5,87	28,33
2006 TII	3.220,9	2.998,4	222,5	2.606,5	64,32	59,88	71,15	6,91	29,79
2006 TIII	3.208,4	3.017,0	191,4	2.642,6	63,81	60,00	71,27	5,97	28,95
2006 TIV	3.298,3	3.085,3	212,9	2.694,7	65,20	61,00	72,48	6,46	28,75
2007 TI	3.307,9	3.095,1	212,8	2.686,1	64,97	60,79	72,17	6,43	26,15
2007 TII	3.314,8	3.110,3	204,5	2.691,8	64,74	60,75	72,15	6,17	24,44
2007 TIII	3.351,9	3.151,8	200,1	2.715,7	65,12	61,23	72,71	5,97	25,05
2007 TIV	3.365,3	3.150,0	215,3	2.743,1	64,99	60,83	72,15	6,40	24,36
2008 TI	3.375,6	3.126,1	249,5	2.717,6	64,89	60,09	71,29	7,39	23,58
2008 TII	3.425,8	3.128,8	296,9	2.748,6	65,59	59,91	71,11	8,67	23,37
2008 TIII	3.436,6	3.150,6	286,0	2.739,9	65,61	60,15	71,40	8,32	23,53
2008 TIV	3.468,9	3.121,2	347,7	2.718,2	66,01	59,39	70,53	10,02	21,78
2009 TI	3.481,8	3.016,5	465,3	2.670,2	66,13	57,29	68,17	13,36	19,26
2009 TII	3.481,4	3.014,7	466,6	2.681,4	66,02	57,17	68,15	13,40	19,59
2009 TIII	3.448,5	2.959,5	489,0	2.640,5	65,35	56,09	66,86	14,18	19,37
2009 TIV	3.466,0	2.964,0	502,0	2.619,5	65,60	56,10	67,02	14,48	19,06
2010 TI	3.483,6	2.930,1	553,6	2.572,5	65,90	55,43	66,39	15,89	18,50
2010 TII	3.502,2	2.935,6	566,6	2.585,3	66,22	55,51	66,55	16,18	19,94
2010 TIII	3.481,9	2.933,0	548,9	2.570,6	65,86	55,48	66,57	15,76	19,20
2010 TIV	3.508,6	2.963,2	545,3	2.604,2	66,33	56,02	67,23	15,54	17,58
2011 TI	3.454,8	2.930,3	524,4	2.563,7	65,30	55,38	66,66	15,18	19,74
2011 TII	3.484,1	2.939,9	544,1	2.605,9	65,79	55,52	66,95	15,62	20,28
2011 TIII	3.435,2	2.865,4	569,8	2.547,2	64,86	54,10	65,28	16,59	18,56
2011 TIV	3.446,7	2.827,6	619,0	2.499,8	65,00	53,32	64,35	17,96	18,38
2012 TI	3.466,4	2.837,3	629,1	2.464,3	65,37	53,50	64,58	18,15	17,60
2012 TII	3.482,2	2.840,8	641,4	2.467,9	65,69	53,59	64,60	18,42	17,70
2012 TIII	3.451,9	2.822,5	629,4	2.446,1	65,21	53,32	64,28	18,23	18,07
2012 TIV	3.439,9	2.775,4	664,5	2.403,0	65,03	52,47	63,48	19,32	16,34
2013 TI	3.450,4	2.760,7	689,7	2.407,3	65,38	52,31	63,59	19,99	16,35
2013 TII	3.390,0	2.739,0	651,0	2.369,1	64,38	52,01	63,43	19,20	16,82
2013 TIII	3.358,0	2.706,2	651,8	2.343,0	64,04	51,61	63,23	19,41	16,47
2013 TIV	3.352,0	2.666,4	685,5	2.338,8	64,05	50,95	62,65	20,45	16,01
2014 TI	3.313,1	2.636,1	677,0	2.295,7	63,47	50,50	62,21	20,43	14,85
2014 TII	3.320,3	2.688,5	631,8	2.346,3	63,50	51,42	63,40	19,03	16,30
2014 TIII	3.329,8	2.746,2	583,6	2.406,6	63,65	52,50	64,58	17,53	16,90
2014 TIV	3.401,3	2.789,0	612,3	2.453,3	64,82	53,15	65,52	18,00	15,86
2015 TI	3.389,4	2.786,6	602,8	2.454,8	64,56	53,08	65,40	17,79	15,28
2015 TII	3.410,8	2.808,3	602,5	2.468,2	65,06	53,56	66,19	17,66	16,47
2015 TIII	3.351,7	2.806,4	545,3	2.477,1	63,93	53,53	66,24	16,27	18,27
2015 TIV	3.408,5	2.845,7	562,8	2.519,6	64,75	54,06	66,84	16,51	18,03
2016 TI	3.386,4	2.817,0	569,4	2.481,6	64,24	53,44	66,39	16,81	17,47
2016 TII	3.380,2	2.831,0	549,2	2.490,9	64,03	53,63	66,61	16,25	17,88
2016 TIII	3.340,4	2.833,0	507,4	2.505,1	63,15	53,55	66,64	15,19	18,80
2016 TIV	3.349,9	2.860,8	489,1	2.510,5	63,18	53,96	67,26	14,60	19,22
2017 TI	3.330,7	2.856,6	474,1	2.503,9	62,67	53,75	67,05	14,23	18,47
2017 TII	3.337,4	2.902,2	435,2	2.557,3	62,64	54,47	68,07	13,04	19,70
2017 TIII	3.357,2	2.942,4	414,8	2.607,4	62,85	55,09	68,75	12,35	19,36
2017 TIV									

9. Series. Activos, ocupados, parados y tasas. Variaciones trimestrales

Madrid

PERÍODO	VARIACIÓN TRIMESTRAL ABSOLUTA				DIFERENCIA TRIMESTRAL DE TASAS				
	ACTIVOS	OCUPADOS 16 y más	PARADOS	ASALA- RIADOS	TASA ACTIVIDAD	T. EMPLEO 16 y más	T. EMPLEO 16-64	TASA PARO	TASA TEMPORAL.
2005 TII	58,4	94,9	-36,5	116,0	0,93	1,69	1,90	-1,30	3,67
2005 TIII	-34,4	-8,8	-25,6	-2,5	-0,85	-0,32	-0,35	-0,74	0,63
2005T IV	8,3	17,7	-9,4	3,9	-0,04	0,16	0,19	-0,32	-0,99
2006 TI	44,8	43,1	1,7	31,7	0,68	0,66	0,90	-0,03	-0,20
2006 TII	39,1	3,4	35,7	-22,7	0,55	-0,15	-0,30	1,04	1,46
2006 TIII	-12,5	18,6	-31,1	36,1	-0,51	0,12	0,12	-0,94	-0,84
2006 TIV	89,9	68,3	21,5	52,1	1,39	1,00	1,21	0,49	-0,20
2007 TI	9,6	9,8	-0,1	-8,6	-0,23	-0,21	-0,31	-0,03	-2,60
2007 TII	6,9	15,2	-8,3	5,7	-0,23	-0,04	-0,02	-0,26	-1,71
2007 TIII	37,1	41,5	-4,4	23,9	0,38	0,48	0,56	-0,20	0,61
2007 TIV	13,4	-1,8	15,2	27,4	-0,13	-0,40	-0,56	0,43	-0,69
2008 TI	10,3	-23,9	34,2	-25,5	-0,10	-0,74	-0,86	0,99	-0,78
2008 TII	50,2	2,7	47,4	31,0	0,70	-0,18	-0,18	1,28	-0,21
2008 TIII	10,8	21,8	-10,9	-8,7	0,02	0,24	0,29	-0,35	0,16
2008 TIV	32,3	-29,4	61,7	-21,7	0,40	-0,76	-0,87	1,70	-1,75
2009 TI	12,9	-104,7	117,6	-48,0	0,12	-2,10	-2,36	3,34	-2,52
2009 TII	-0,4	-1,8	1,3	11,2	-0,11	-0,12	-0,02	0,04	0,33
2009 TIII	-32,9	-55,2	22,4	-40,9	-0,67	-1,08	-1,29	0,78	-0,22
2009 TIV	17,5	4,5	13,0	-21,0	0,25	0,01	0,16	0,30	-0,31
2010 TI	17,6	-33,9	51,6	-47,0	0,30	-0,67	-0,63	1,41	-0,56
2010 TII	18,6	5,5	13,0	12,8	0,32	0,08	0,16	0,29	1,44
2010 TIII	-20,3	-2,6	-17,7	-14,7	-0,36	-0,03	0,02	-0,42	-0,74
2010 TIV	26,7	30,2	-3,6	33,6	0,47	0,54	0,66	-0,22	-1,62
2011 TI	-53,8	-32,9	-20,9	-40,5	-1,03	-0,64	-0,57	-0,36	2,16
2011 TII	29,3	9,6	19,7	42,2	0,49	0,14	0,29	0,44	0,54
2011 TIII	-48,9	-74,5	25,7	-58,7	-0,93	-1,42	-1,67	0,97	-1,72
2011 TIV	11,5	-37,8	49,2	-47,4	0,14	-0,78	-0,93	1,37	-0,18
2012 TI	19,7	9,7	10,1	-35,5	0,37	0,18	0,23	0,19	-0,78
2012 TII	15,8	3,5	12,3	3,6	0,32	0,09	0,02	0,27	0,10
2012 TIII	-30,3	-18,3	-12,0	-21,8	-0,48	-0,27	-0,32	-0,19	0,37
2012 TIV	-12,0	-47,1	35,1	-43,1	-0,18	-0,85	-0,80	1,09	-1,73
2013 TI	10,5	-14,7	25,2	4,3	0,35	-0,16	0,11	0,67	0,01
2013 TII	-60,4	-21,7	-38,7	-38,2	-1,00	-0,30	-0,16	-0,79	0,47
2013 TIII	-32,0	-32,8	0,8	-26,1	-0,34	-0,40	-0,20	0,21	-0,35
2013 TIV	-6,0	-39,8	33,7	-4,2	0,01	-0,66	-0,58	1,04	-0,46
2014 TI	-38,9	-30,3	-8,5	-43,1	-0,58	-0,45	-0,44	-0,02	-1,16
2014 TII	7,2	52,4	-45,2	50,6	0,03	0,92	1,19	-1,40	1,44
2014 TIII	9,6	57,8	-48,2	60,3	0,15	1,08	1,18	-1,50	0,60
2014 TIV	71,5	42,8	28,7	46,7	1,17	0,65	0,94	0,47	-1,04
2015 TI	-11,9	-2,4	-9,5	1,5	-0,26	-0,07	-0,12	-0,21	-0,58
2015 TII	21,4	21,7	-0,3	13,4	0,50	0,48	0,79	-0,13	1,19
2015 TIII	-59,1	-1,9	-57,2	8,9	-1,13	-0,03	0,05	-1,39	1,79
2015 TIV	56,9	39,4	17,5	42,5	0,82	0,53	0,60	0,24	-0,24
2016 TI	-22,1	-28,7	6,6	-38,0	-0,51	-0,62	-0,45	0,30	-0,55
2016 TII	-6,2	14,0	-20,2	9,3	-0,21	0,18	0,22	-0,56	0,41
2016 TIII	-39,8	2,0	-41,8	14,2	-0,88	-0,07	0,03	-1,06	0,92
2016 TIV	9,5	27,8	-18,3	5,4	0,03	0,40	0,62	-0,59	0,41
2017 TI	-19,2	-4,2	-15,0	-6,6	-0,51	-0,21	-0,21	-0,37	-0,75
2017 TII	6,6	45,5	-38,9	53,4	-0,03	0,72	1,02	-1,19	1,23
2017 TIII	19,8	40,2	-20,4	50,1	0,21	0,62	0,68	-0,69	-0,33
2017 TIV									

10. Series. Activos, ocupados, parados y tasas. Variaciones anuales

Madrid

PERÍODO	VARIACIÓN ANUAL ABSOLUTA				DIFERENCIA ANUAL DE TASAS				
	ACTIVOS	OCUPADOS 16 y más	PARADOS	ASALA- RIADOS	TASA ACTIVIDAD	T. EMPLEO 16 y más	T. EMPLEO 16-64	TASA PARO	TASA TEMPORAL
2006 TI	77,1	146,9	-69,8	149,1	0,72	2,19	2,64	-2,39	3,11
2006 TII	57,8	55,4	2,4	10,4	0,34	0,35	0,44	-0,05	0,90
2006 TIII	79,7	82,8	-3,1	49,0	0,68	0,79	0,91	-0,25	-0,57
2006 TIV	161,3	133,4	27,8	97,2	2,11	1,63	1,93	0,56	0,22
2007 TI	126,1	100,1	26,0	56,9	1,20	0,76	0,72	0,56	-2,18
2007 TII	93,9	111,9	-18,0	85,3	0,42	0,87	1,00	-0,74	-5,35
2007 TIII	143,5	134,8	8,7	73,1	1,31	1,23	1,44	0,00	-3,90
2007 TIV	67,0	64,7	2,4	48,4	-0,21	-0,17	-0,33	-0,06	-4,39
2008 TI	67,7	31,0	36,7	31,5	-0,08	-0,70	-0,88	0,96	-2,57
2008 TII	111,0	18,5	92,4	56,8	0,85	-0,84	-1,04	2,50	-1,07
2008 TIII	84,7	-1,2	85,9	24,2	0,49	-1,08	-1,31	2,35	-1,52
2008 TIV	103,6	-28,8	132,4	-24,9	1,02	-1,44	-1,62	3,62	-2,58
2009 TI	106,2	-109,6	215,8	-47,4	1,24	-2,80	-3,12	5,97	-4,32
2009 TII	55,6	-114,1	169,7	-67,2	0,43	-2,74	-2,96	4,73	-3,78
2009 TIII	11,9	-191,1	203,0	-99,4	-0,26	-4,06	-4,54	5,86	-4,16
2009 TIV	-2,9	-157,2	154,3	-98,7	-0,41	-3,29	-3,51	4,46	-2,72
2010 TI	1,8	-86,4	88,3	-97,7	-0,23	-1,86	-1,78	2,53	-0,76
2010 TII	20,8	-79,1	100,0	-96,1	0,20	-1,66	-1,60	2,78	0,35
2010 TIII	33,4	-26,5	59,9	-69,9	0,51	-0,61	-0,29	1,58	-0,17
2010 TIV	42,6	-0,8	43,3	-15,3	0,73	-0,08	0,21	1,06	-1,48
2011 TI	-28,8	0,2	-29,2	-8,8	-0,60	-0,05	0,27	-0,71	1,24
2011 TII	-18,1	4,3	-22,5	20,6	-0,43	0,01	0,40	-0,56	0,34
2011 TIII	-46,7	-67,6	20,9	-23,4	-1,00	-1,38	-1,29	0,83	-0,64
2011 TIV	-61,9	-135,6	73,7	-104,4	-1,33	-2,70	-2,88	2,42	0,80
2012 TI	11,6	-93,0	104,7	-99,4	0,07	-1,88	-2,08	2,97	-2,14
2012 TII	-1,9	-99,1	97,3	-138,0	-0,10	-1,93	-2,35	2,80	-2,58
2012 TIII	16,7	-42,9	59,6	-101,1	0,35	-0,78	-1,00	1,64	-0,49
2012 TIV	-6,8	-52,2	45,5	-96,8	0,03	-0,85	-0,87	1,36	-2,04
2013 TI	-16,0	-76,6	60,6	-57,0	0,01	-1,19	-0,99	1,84	-1,25
2013 TII	-92,2	-101,8	9,6	-98,8	-1,31	-1,58	-1,17	0,78	-0,88
2013 TIII	-93,9	-116,3	22,4	-103,1	-1,17	-1,71	-1,05	1,18	-1,60
2013 TIV	-87,9	-109,0	21,0	-64,2	-0,98	-1,52	-0,83	1,13	-0,33
2014 TI	-137,3	-124,6	-12,7	-111,6	-1,91	-1,81	-1,38	0,44	-1,50
2014 TII	-69,7	-50,5	-19,2	-22,8	-0,88	-0,59	-0,03	-0,17	-0,52
2014 TIII	-28,2	40,0	-68,2	63,6	-0,39	0,89	1,35	-1,88	0,43
2014 TIV	49,3	122,6	-73,2	114,5	0,77	2,20	2,87	-2,45	-0,15
2015 TI	76,3	150,5	-74,2	159,1	1,09	2,58	3,19	-2,64	0,43
2015 TII	90,5	119,8	-29,3	121,9	1,56	2,15	2,79	-1,37	0,18
2015 TIII	21,8	60,1	-38,3	70,5	0,28	1,03	1,66	-1,26	1,37
2015 TIV	7,2	56,7	-49,5	66,3	-0,07	0,91	1,32	-1,49	2,17
2016 TI	-3,0	30,4	-33,4	26,8	-0,32	0,36	0,99	-0,98	2,19
2016 TII	-30,6	22,7	-53,3	22,7	-1,03	0,06	0,42	-1,41	1,41
2016 TIII	-11,3	26,6	-37,9	28,0	-0,78	0,02	0,40	-1,08	0,53
2016 TIV	-58,6	15,1	-73,7	-9,1	-1,57	-0,10	0,42	-1,91	1,19
2017 TI	-55,6	39,7	-95,3	22,3	-1,57	0,31	0,66	-2,58	1,00
2017 TII	-42,8	71,2	-114,0	66,4	-1,39	0,84	1,46	-3,21	1,82
2017 TIII	16,8	109,4	-92,6	102,3	-0,30	1,53	2,11	-2,84	0,56
2017 TIV									

Encuesta de Población Activa Informe Primeros Datos

Tercer Trimestre 2017

Informes de primeros datos sobre el mercado de Trabajo en la Comunidad de Madrid procedentes de la Encuesta de Población Activa, con periodicidad trimestral, desde 2007.

