

BOLETÍN INFORMATIVO

Paro Registrado

- Nueva CNO - 11

Contratos de trabajo

MARZO 2011



CONSEJERÍA DE EMPLEO, MUJER
E INMIGRACIÓN

Comunidad de Madrid

www.madrid.org

Índice



- **Paro registrado:**
-Nueva CNO-11
- **Contratos registrados**
- **Anexo estadístico sobre paro registrado**
- **Anexo estadístico sobre contratos registrados**

PARO REGISTRADO

MARZO 2011

NOTA PREVIA

Introducción de la nueva Clasificación Nacional de Ocupaciones 2011.

Desde enero de 2011 se han adecuando las ocupaciones a la nueva Clasificación Nacional de Ocupaciones (CNO-11) publicada por el Real Decreto 1591/2010, de 26 de noviembre.

Esta nueva clasificación, que entró en vigor el pasado 1 de enero de 2011, es un sistema de codificación que tiene por objeto el tratamiento de la información sobre ocupaciones de una manera uniforme a efectos estadísticos. Surge de la adaptación de la antigua CNO-94 a la Clasificación Internacional Uniforme de Ocupaciones de 2008 producida por la Oficina Internacional de Trabajo (OIT).

A partir de enero de 2011, y conforme a los datos estadísticos del año anterior, se ha realizado la adecuación de la CNO-94 a la nueva CNO-11. Esto ha sido posible mediante la conversión de la tabla de ocupaciones de los Servicios Públicos de Empleo de las Comunidades y el Servicio Público de Empleo Estatal a la nueva clasificación. De este modo se han calculado las variaciones intermensuales e interanuales.

Esta clasificación, con fines puramente estadísticos, nos permite hacer comparaciones de estudios ocupacionales tanto a nivel nacional como internacional.

Paro registrado

1. Claves del mes

Madrid registra al finalizar el mes de marzo un total de 482.025 desempleados (237.513 hombres y 244.512 mujeres). Respecto al mes de febrero el total de desempleados en Madrid asciende: 3.855 parados registrados más que en el mes anterior, un 0,81% de aumento; el comportamiento negativo del paro afecta por igual a ambos sexos (1.922 hombres parados más, un 0,82% de ascenso y 1.933 mujeres paradas más que en el pasado mes, un 0,80% de incremento).

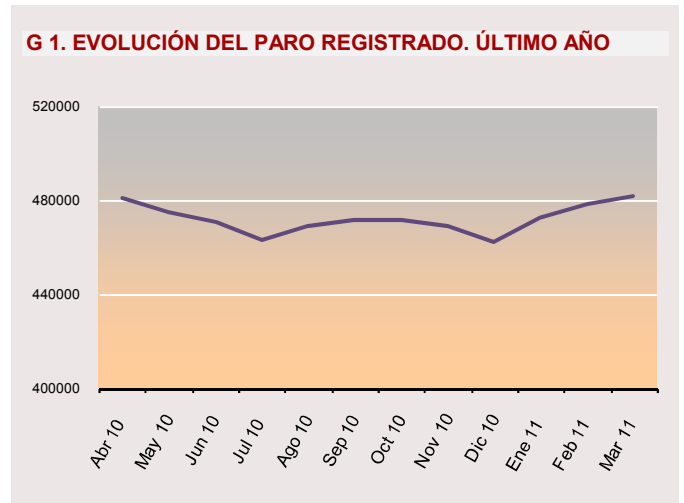
- ✓ **Variaciones.** En referencia al mes anterior el número de desempleados se incrementa en los tres grandes grupos poblacionales, sobre todo entre las mujeres mayores de 45 años. Sin embargo, respecto a la variación anual el número de hombres desempleados desciende un 4%.
- ✓ **Variaciones del paro en las Comunidades Autónomas.** Destaca el ascenso del paro en la mayor parte de las comunidades autónomas salvo en Baleares, Navarra, Castilla-León y Asturias. Madrid, con un 0,81%, se sitúa dentro de la media nacional que está en un 0,80% de aumento en términos relativos. Respecto al año pasado, Madrid con un 0,42%, se sitúa muy por debajo de la tasa media de desempleo en España que está en un 4,01%.
- ✓ **Por sectores: el paro desciende ligeramente en la Industria.** Por otro lado, tras un año descendiendo el desempleo en la Construcción, al finalizar el mes de marzo se incrementa el paro en

este sector un 0,77%, porcentaje equivalente a 562 personas más respecto a febrero. En el sector Servicios, asciende el desempleo un 0,69%, cifra que aglutina 2.357 personas. Hay que tener en cuenta que en esta actividad se concentra el 61% del incremento del paro en nuestra región. Asimismo, en el colectivo sin empleo anterior el desempleo aumenta un 3,79%, cifra equivalente a 837 personas.

- ✓ **Se reduce de nuevo el paro entre quienes llevaban de seis a doce meses en el desempleo.** En ambos sexos, descienden las cifras de paro dentro de este tramo de tiempo menor a un año. La reducción es de 7.282 personas; un 8,54%, respecto al mes anterior.

2. Evolución del paro registrado

Mar 11	Variación mensual		Variación anual	
	Absoluta	%	Absoluta	%
2007	2.059	0,93	-1.049	-0,47
2008	-1.415	-0,55	31.113	13,96
2009	18.128	4,68	151.749	59,76
2010	5.666	1,19	74.349	18,33
2.011	3.855	0,81	2.003	0,42



Como puede observarse en la tabla primera, la variación mensual ha sido la menor de los tres últimos años. Con respecto a marzo del año anterior, el desempleo ha crecido en 2003 personas (0,42%), un 17,91% menos de lo que creció el año anterior, tal como se observa en la tabla 1.

Pese a los resultados negativos en la tendencia del paro registrado durante los últimos tres años, la cifra de variación anual se ha reducido considerablemente, pasando de 151.749 parados en el año 2009, a 2.003 desempleados en marzo de este año (una diferencia de 59,34% respecto al mismo periodo de hace dos años)

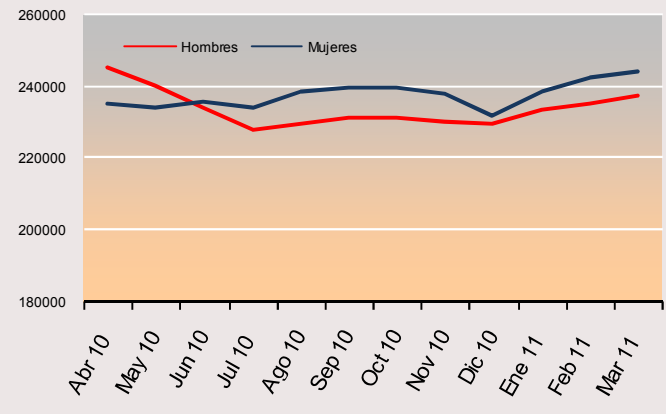
3. Sexo

Mar 11	Hombres								Mujeres							
	Variación mensual		Variación anual		Variación mensual		Variación anual		Variación mensual		Variación anual					
	Absoluta	%	Absoluta	%	Absoluta	%	Absoluta	%	Absoluta	%	Absoluta	%				
2007	-1.191	-1,35	-8.681	-9,04	-163	-0,12	-2.181	-1,57	539	0,61	1.351	1,55	1.520	1,15	-2.400	-1,76
2008	1.438	1,27	26.026	29,36	-2.853	-2,01	5.087	3,79	10.058	5,00	96.456	84,11	8.070	4,33	55.293	39,71
2011	1.922	0,82	-9.877	-3,99	1.933	0,80	11.880	5,11								

El paro se ha incrementado en ambos sexos y en porcentajes similares. Entre los hombres asciende un 0,82% que equivale a 1.922 individuos. Entre la población femenina el desempleo asciende hasta un 0,80%, que significan 1.933 mujeres desempleadas más que en el mes anterior.

Respecto al año anterior. El incremento anual del paro vuelve a afectar sólo a las mujeres. Por otra parte, si se comparan sus cifras con las del desempleo masculino, esta vez la diferencia es muy relevante: del total de desempleados más del último año que son 2.003 personas; 11.880 son mujeres (5,11% de aumento). La diferencia se obtiene por el descenso del paro entre los hombres que es de 9.877 personas paradas menos respecto a marzo de 2010; un 4% de reducción (véase tabla 2).

G 2. EVOLUCIÓN DEL PARO REGISTRADO POR SEXO. ÚLTIMO AÑO



4. Edad

Mar 11	Tabla 3. COMUNIDAD DE MADRID											
	< 30 años				30 a 54				>55 años			
	Variación mensual		Variación anual		Variación mensual		Variación anual		Variación mensual		Variación anual	
	Absoluta	%	Absoluta	%	Absoluta	%	Absoluta	%	Absoluta	%	Absoluta	%
2007	255	0,49	-2.953	-5,38	1.394	1,08	-87	-0,07	410	1,04	1.991	5,26
2008	-317	-0,52	8.179	15,73	-860	-0,57	18.870	14,41	-238	-0,54	4.064	10,19
2009	5.390	5,37	45.532	75,68	11.551	4,95	95.149	63,51	1.187	2,21	11.068	25,19
2010	1.410	1,23	10.675	10,10	3.766	1,27	55.634	22,71	490	0,78	8.040	14,62
2011	1.340	1,25	-7.937	-6,82	1.831	0,60	5.769	1,92	684	1,03	4.171	6,62

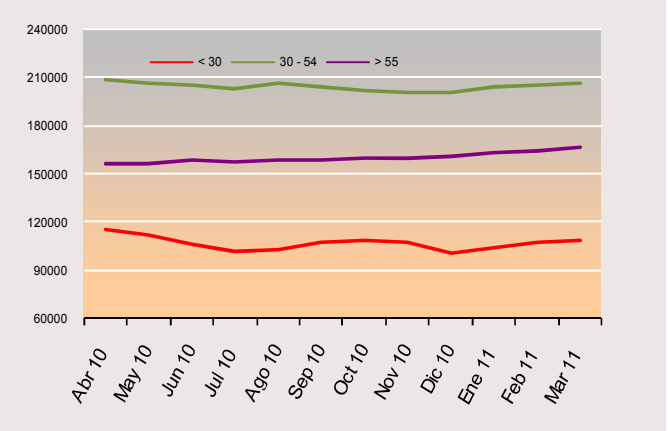
Variación intermensual

El acenso del paro se acusa sobre todo entre la población del tramo medio en edad laboral que es el más numeroso, es decir, de 30 a 54 años. Las cifras en el aumento del desempleo se moderan en los otros dos tramos restantes con relación al pasado mes, como puede observarse en la Tabla 3.

Variación interanual.

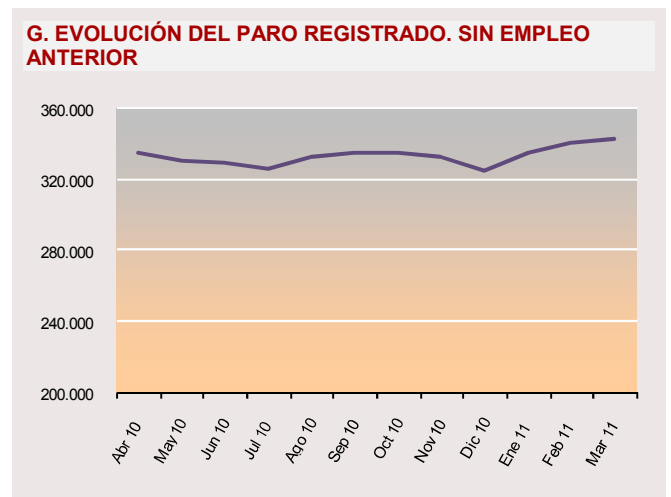
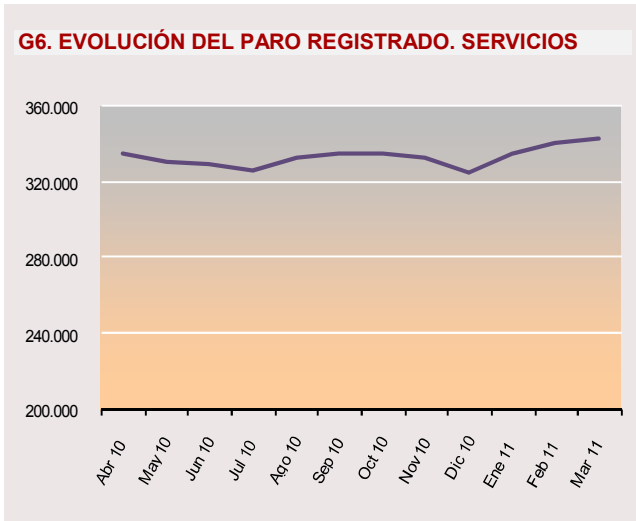
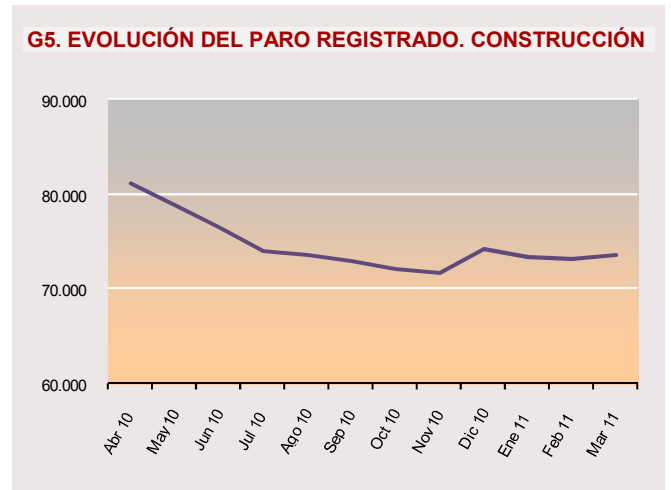
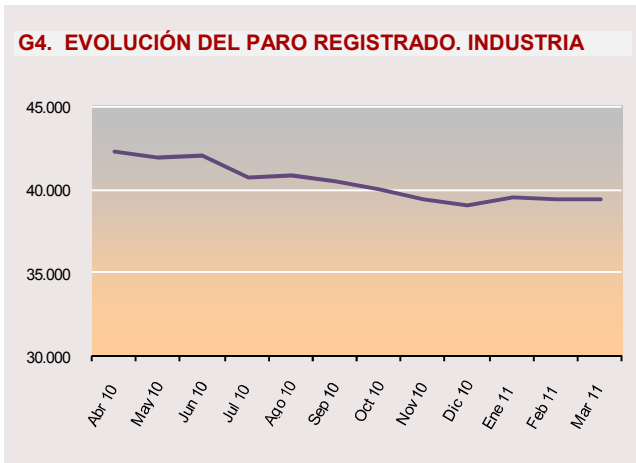
En la variación anual, lo más destacado es la disminución del paro registrado entre la población, esencialmente masculina, menor de 30 años; un 6,82% de reducción que equivale a 7.937 personas desempleadas menos con respecto al mismo periodo de 2010. Hay que tener en cuenta, que, marzo acostumbra a ser un mes históricamente variable para el crecimiento del empleo, casi siempre en función de las fechas de los contratos temporales vinculados a la Semana Santa.

G 3. EVOLUCIÓN DEL PARO REGISTRADO POR EDAD EN EL ÚLTIMO AÑO



5. Actividad económica

Tabla 4. COMUNIDAD DE MADRID																
Mar 11	INDUSTRIA				CONSTRUCCIÓN				SERVICIOS				SIN EMPLEO ANTERIOR			
	Variación mensual		Variación anual		Variación mensual		Variación anual		Variación mensual		Variación anual		Variación mensual		Variación anual	
	Absoluta	%	Absoluta	%	Absoluta	%	Absoluta	%	Absoluta	%	Absoluta	%	Absoluta	%	Absoluta	%
2007	215	1,09	-710	-3,43	115	0,58	2.007	11,23	1.314	0,78	-1.220	-0,71	353	3,42	-1.327	-11,05
2008	-243	-1,00	4.044	20,24	1212	3,16	19.721	99,18	-2.583	-1,41	10.113	5,94	288	3,51	-2.183	-20,44
2009	1.875	5,06	14.937	62,17	2112	2,81	37.609	94,96	12.136	4,62	94.349	52,31	1.876	17,03	4.395	51,73
2010	267	0,63	3.619	9,29	-324	-0,39	5.400	6,99	4.244	1,29	58.166	21,17	1.269	7,09	6.282	48,74
2011	-25	-0,06	-3.148	-7,39	562	0,77	-8931	-10,81	2.357	0,69	9.890	2,97	837	3,79	3.774	19,68



Tras doce meses de descenso del paro en la Construcción al finalizar el mes de marzo cambia la tendencia. Se trata de un aumento del paro poco significativo, un 0,77% en este sector de la Construcción que equivale a 562 personas más que se inscriben como parados. Por otra parte, desciende el paro en la Industria un 0,06%, que supone 25 personas desempleadas menos que en febrero. Asimismo, aumenta el número de desempleados en el sector de los Servicios en 2.357 personas paradas más; cifra que equivale a un 0,69% de incremento respecto al mes anterior.

En la variación anual se destaca el descenso del paro en Industria y Construcción. Así el desempleo baja con especial incidencia entre los trabajadores de la Construcción en un 10,81% (8.931 personas) y también desciende en la Industria un 3,51% (3.148 personas menos que en el mismo periodo del año anterior). En el sector Servicios sube el paro un 2,97% (9.890 personas desempleadas más en relación a marzo de 2010). Asimismo, se incrementa el paro en el colectivo Sin Empleo Anterior en un 19,68% (3.774 personas más que en el mismo periodo de del año pasado).

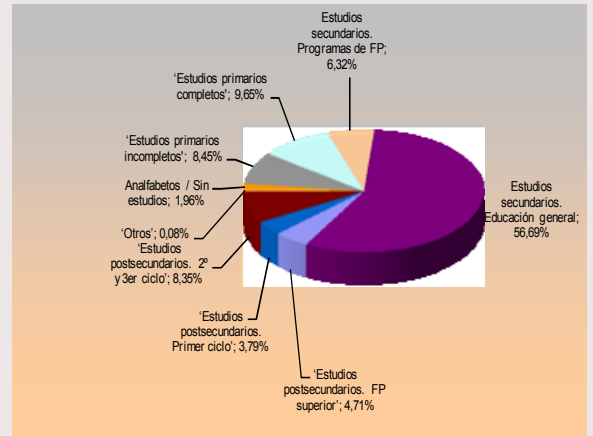
6. Nivel formativo

En este mes de marzo el aumento del desempleo se concentra entre los que proceden de la educación primaria completa con título de graduado escolar o equivalente. En total 3.628 personas paradas más respecto al mes pasado, equivalente a un 8,46% de aumento. Por otra parte, se produce un descenso mensual del desempleo dentro del grupo poblacional denominado con *Estudios Post-secundarios de Educación de Segundo y Tercer Ciclo*; un 1,60% de reducción que equivale a 654 personas desempleadas menos respecto al mes anterior.

Por ser el grupo de población más grande, el nivel formativo donde más se concentra el desempleo es en el de *Estudios secundarios de Educación General...* donde el grueso del paro en términos absolutos es de 273.268 personas, un 57%. El ascenso del paro en la variación mensual de este grupo, sin embargo, es de sólo un 0,20%. Por otro lado, el perfil de este colectivo es muy amplio y heterogéneo, además suele corresponder a personas cuya trayectoria formativa pasa o bien por la Formación Profesional, o bien por Bachillerato, Educación Secundaria Obligatoria y equivalentes (FP II, BUP, Artes y Oficios, etc).

Con respecto al año anterior, lo más destacable en términos absolutos es el descenso del paro también entre quienes se circunscriben en la nomenclatura de *Estudios Secundarios de Educación General con Graduado Escolar o Equivalente*, donde disminuye el desempleo masculino en 9.017 personas respecto al año anterior. Esta cifra equivale a un 6,15% de reducción. Sin embargo, las mujeres desempleadas en este mismo grupo aumentan un 1,37%; porcentaje que equivale a 1.832 personas paradas más.

G 8. DISTRIBUCIÓN DEL PARO REGISTRADO POR NIVEL FORMATIVO ALCANZADO

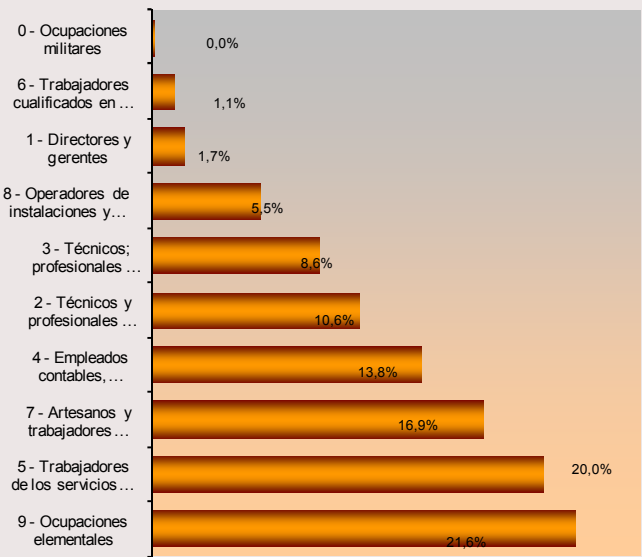


7. Ocupaciones

Valores más destacados. Por grandes grupos de ocupación, el que concentra un mayor número de parados es el correspondiente a las llamadas *Ocupaciones Elementales*, (antes denominado *Trabajadores no cualificados*), con un total de 104.320 personas (22,64%), le sigue la de *Trabajadores de los servicios de restauración, personales, protección y venta de comercio* que con 96.599 personas desempleadas (20%) constituyen el segundo gran grueso de parados. A continuación los *Artesanos y Trabajadores Cualificados de las Industrias Manufactureras...* con 81.647 desempleados registrados (17%) y los *Empleados contables, administrativos y otros empleados de oficina*; 66.620 (13,82%) Estos cuatro grupos representan el 73% del total del paro registrado (véase gráf. 9).

Respecto al mes anterior, el desempleo crece en todas las ocupaciones salvo en las de *Directores Gerentes* donde la reducción es de 122 personas; 71 hombres y 51 mujeres respecto al mes de febrero y sobre todo en la de *Técnicos Profesionales Científicos* con 665 desempleados menos; de los cuales 177 son hombres y 488 mujeres (en total un 0.80% de reducción). Donde más incide el crecimiento mensual del paro es entre los adscritos dentro de las *Ocupaciones Elementales*, con un 1,66% de incremento que equivale a 1.699 desempleados más que en febrero (véase cuadro resumen en pág. 10).

G 9. DISTRIBUCIÓN DEL PARO REGISTRADO POR GRANDES GRUPOS DE OCUPACIÓN



Variación anual. El paro asciende anualmente en casi todos los grandes grupos de ocupaciones salvo entre los *Directores Gerentes*, sobre todo entre la población masculina (345 desempleados menos que en marzo de 2010). Por otro lado, desciende más significativamente entre los adscritos a *Artesanos y Trabajadores Cualificados* con una reducción de 6.612 personas (casi un 8%), así como entre aquellos desempleados (exclusivamente dentro de la población masculina) que se encuentran comprendidos en la ocupación denominada *Técnicos y Profesionales de Apoyo*; con 1.492 parados menos que en el mismo periodo del año anterior (un 6% de reducción).

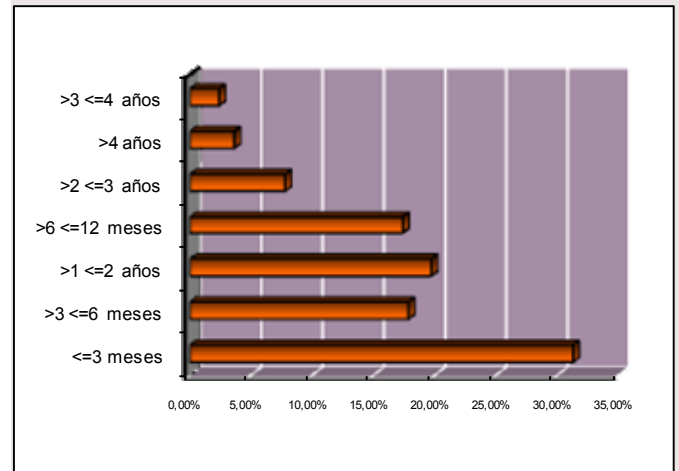
8. Tiempo de Permanencia en el desempleo

Valores más significativos. El estrato con mayor peso se sitúa en aquellos parados que permanecen tres meses o menos de este tiempo en el desempleo; 153.839 (un 31%), seguido de aquellos que permanecen de uno a dos años, 93.226 personas que representan casi un 20%. En cuanto a los denominados parados de larga duración, aquellos que llevan más de un año inscritos en una oficina de empleo, representan el 33%, si bien, el grueso dentro de este grupo se concentra en el periodo que va de uno a dos años ya mencionado.

Variación mensual. Desciende el paro en dos tramos: el de quienes se encuentran en esta situación de desempleo entre 3 y 6 meses, cuyo número disminuye en 7.282 personas paradas menos; un 1,82% de reducción, y entre quienes se encuentran en el tramo que va de 1 a dos años en el paro, cuya cifra se reduce en 1.043 personas. En el resto de los tramos, el desempleo se incrementa de manera desigual, aunque destaca el ascenso de aquellos en situación de paro dentro de un periodo entre seis y doce meses; 5.909 personas que supone un 7,11% de aumento.

Variación interanual. En todos los tramos asciende el desempleo salvo en los tres siguientes: entre los hombres parados de menos de tres meses que aglutinan 2.110 personas menos (un 2,50% de reducción), en ambos sexos entre los que permanecían en el desempleo de 3 a 6 meses; 10.741 personas paradas menos (un 12,10% de disminución) y, asimismo, entre el tramo que comprende de los 6 a 12 meses de permanencia en el desempleo; 12.148 parados menos (12% de reducción) con respecto a marzo de 2010. En este último tramo destaca el grupo masculino con 9.568 desempleados menos que en el mismo periodo del año anterior; un 17,86% de reducción. Por contraste, las mujeres inscritas a este periodo de tiempo en el paro suman 2.580 menos que en marzo del año pasado (un 5,42% de reducción).

G 10. PORCENTAJE DE PARO REGISTRADO POR PERMANENCIA EN EL DESEMPLEO



9. Comunidades autónomas

CC.AA	TOTAL AMBOS SEXOS	VARIACIONES			
		MES ANTERIOR		AÑO ANTERIOR	
		ABS.	REL.	ABS.	REL.
Andalucía	951.625	6.918	0,73	68.232	7,72
Aragón	98.840	1.557	1,60	3.007	3,14
Asturias	87.740	-332	-0,38	4.134	4,94
Baleares	88.127	-1.535	-1,71	2	0,00
Canarias	261.202	26	0,01	-332	-0,13
Cantabria	47.395	419	0,89	3.245	7,35
Castilla la Mancha	217.745	1.108	0,51	13.363	6,54
Castilla-León	203.586	-1.420	-0,69	4.963	2,50
Cataluña	611.269	8.658	1,44	7.231	1,20
Comun.Valenciana	532.315	5.875	1,12	18.727	3,65
Extremadura	124.022	768	0,62	5.472	4,62
Galicia	249.246	967	0,39	12.797	5,41
Madrid	482.025	3.855	0,81	2.003	0,42
Murcia	137.495	756	0,55	6.740	5,15
Navarra	45.305	-561	-1,22	1.552	3,55
País Vasco	151.551	6.095	4,19	13.426	9,72
Rioja, La	24.074	853	3,67	709	3,03
Ceuta	9.933	298	3,09	841	9,25
Melilla	10.174	101	1,00	944	10,23
TOTAL NACIONAL	4.333.669	34.406	0,80	167.056	4,01

Variación mensual. Como puede observarse en la tabla anexa el paro asciende en casi todas las comunidades autónomas salvo en Baleares, Navarra, Castilla-León y Asturias. Madrid, con un 0,81% de incremento, se encuentra dentro de la media nacional.

Variación interanual. En todas las comunidades se incrementa el paro registrado salvo en Canarias. El ranking varía si tenemos en cuenta el porcentaje relativo a la población, o bien los valores absolutos. En el primer caso Melilla, País Vasco y Ceuta encabezan la lista con un 10,23%, un 9,72% y un 9,25% respectivamente, situándose así muy por encima de la media nacional. Sin embargo, por lo que se refiere a valores absolutos, es en Andalucía, la Comunidad Valenciana, el País Vasco y también Castilla la Mancha donde se concentran las mayores cifras de aumento de la población desempleada respecto a marzo de 2010. Madrid con un 0,42%, es junto a Baleares y Canarias la comunidad que muestra positivamente da muestras de recuperación en el índice de desempleo, situándose muy por debajo de la media nacional de variaciones anuales.

Datos más relevantes del paro registrado (cuadro resumen)

VARIABLES	MES ACTUAL			VARIACIÓN MENSUAL						VARIACIÓN ANUAL					
	H	M	T	Absoluta			%			Absoluta			%		
				H	M	T	H	M	T	H	M	T	H	M	
EDAD															
16 - 19	7.616	5.490	13.106	260	201	461	3,53	3,80	3,65	-365	-204	-569	-4,57	-3,58	
20 - 24	21.186	17.884	39.070	555	510	1.065	2,69	2,94	2,80	-1.756	-2	-1.758	-7,65	-0,01	
< 25	28.802	23.374	52.176	815	711	1.526	2,91	3,14	3,01	-2.121	-206	-2.327	-6,86	-0,87	
25 - 29	28.487	27.770	56.257	-56	-130	-186	-0,20	-0,47	-0,33	-4.615	-995	-5.610	-13,94	-3,46	
< 30	57.289	51.144	108.433	759	581	1.340	1,34	1,15	1,25	-6.736	-1.201	-7.937	-10,52	-2,29	
30 - 34	34.154	36.072	70.226	-78	-191	-269	-0,23	-0,53	-0,38	-4.745	-774	-5.519	-12,20	-2,10	
35 - 39	34.179	38.071	72.250	173	169	342	0,51	0,45	0,48	-1.748	2.146	398	-4,87	5,97	
40 - 44	31.046	33.003	64.049	291	266	557	0,95	0,81	0,88	57	2.771	2.828	0,18	9,17	
45 - 49	26.306	27.704	54.010	318	339	657	1,22	1,24	1,23	1.428	2.841	4.269	5,74	11,43	
50 - 54	21.617	24.225	45.842	199	345	544	0,93	1,44	1,20	1.194	2.599	3.793	5,85	12,02	
55 - 59	19.148	20.955	40.103	376	306	682	2,00	1,48	1,73	1.376	2.257	3.633	7,74	12,07	
> 60 años	13.774	13.338	27.112	-116	118	2	-0,84	0,89	0,01	-703	1.241	538	-4,86	10,26	
>55	32.922	34.293	67.215	260	424	684	0,80	1,25	1,03	673	3.498	4.171	2,09	11,36	
NIVEL FORMATIVO															
Analfabetos / Sin est.	5.404	4.029	9.433	-116	-52	-168	-2,10	-1,27	-1,75	420	1.114	1.534	8,43	38,22	
'Est. primarios incomplet.	23.731	17.008	40.739	219	388	607	0,93	2,33	1,51	-680	2.071	1.391	-2,79	13,86	
'Est. primarios completos	26.135	20.383	46.518	1.955	1.673	3.628	8,09	8,94	8,46	793	3.676	4.469	3,13	22,00	
Est. Sec. FP	12.061	18.397	30.458	-44	90	46	-0,36	0,49	0,15	-286	859	573	-2,32	4,90	
Est. Sec. Educ. general	137.661	135.607	273.268	234	313	547	0,17	0,23	0,20	-9.017	1.832	-7.185	-6,15	1,37	
Est. Postsec. FP superior	9.517	13.179	22.696	-23	54	31	-0,24	0,41	0,14	-453	602	149	-4,54	4,79	
Est. Postsec. 1º ciclo	6.839	11.450	18.289	-46	-77	-123	-0,67	-0,67	-0,67	-103	1.006	903	-1,48	9,63	
Est. Postsec. 2º y 3er cic	16.018	24.208	40.226	-227	-427	-654	-1,40	-1,73	-1,60	-518	680	162	-3,13	2,89	
Otros	147	251	398	-30	-29	-59	-16,95	-10,36	-12,91	-33	40	7	-18,33	18,96	
ACTIVIDAD ECONÓMICA															
A. Agricultura	2.248	940	3.188	99	25	124	4,61	2,73	4,05	313,00	105,00	418,00	16,18	12,57	
B. Ind. extractivas	283	290	573	-8	6	-2	-2,75	2,11	-0,35	-139	-75	-214	-32,94	-20,55	
C. I. Manufactu.	18.662	14.736	33.398	-9	18	9	-0,05	0,12	0,03	-2.169	-657	-2.826	-10,41	-4,27	
D. En. El., gas, vap. y	132	85	217	4	6	10	3,13	7,59	4,83	6	12	18	4,76	16,44	
E. Agua, sa., re. y des.	2.710	2.536	5.246	-1	-41	-42	-0,04	-1,59	-0,79	-204	78	-126	-7,00	3,17	
Industria	21.787	17.647	39.434	-14	-11	-25	-0,06	-0,06	-0,06	-2.506	-642	-3.148	-10,32	-3,51	
F. Construcción	65.122	8.562	73.684	424	138	562	0,66	1,64	0,77	-8.805	-126	-8.931	-11,91	-1,45	
G....Vehí. de motor	25.661	36.688	62.349	244	575	819	0,96	1,59	1,33	-1.048	723	-325	-3,92	2,01	
H. Tra., almacenamiento	12.492	5.954	18.446	100	22	122	0,81	0,37	0,67	-177	195	18	-1,40	3,39	
I. Hostelería	12.807	21.161	33.968	180	344	524	1,43	1,65	1,57	942	1.833	2.775	7,94	9,48	
J. I. Y comunicaciones	6.956	7.540	14.496	-60	-73	-133	-0,86	-0,96	-0,91	-924	-181	-1.105	-11,73	-2,34	
K. Act. Fin. Y seg.	1.462	2.456	3.918	47	28	75	3,32	1,15	1,95	-45	-48	-93	-2,99	-1,92	
L. Act. Inmobiliarias	1.300	2.131	3.431	27	20	47	2,12	0,95	1,39	-220	-241	-461	-14,47	-10,16	
M. Act. Pro., ci. Y tec.	32.671	42.637	75.308	118	533	651	0,36	1,27	0,87	-533	2.210	1.677	-1,61	5,47	
N. Act. Ad. Y serv. aux.	29.248	42.492	71.740	249	123	372	0,86	0,29	0,52	111	1.551	1.662	0,38	3,79	
O. A. P. y def.; SS.	3.810	7.605	11.415	153	17	170	4,18	0,22	1,51	432	969	1.401	12,79	14,60	
P. Educación	2.538	7.176	9.714	-31	-200	-231	-1,21	-2,71	-2,32	159	599	758	6,68	9,11	
Q. Act. Sanit. Y serv.	2.483	13.887	16.370	-39	-259	-298	-1,55	-1,83	-1,79	375	2.172	2.547	17,79	18,54	
R. Act. Art., rec. Y entr.	3.556	3.802	7.358	33	36	69	0,94	0,96	0,95	54	89	143	1,54	2,40	
S. Otros servicios	3.516	8.334	11.850	59	120	179	1,71	1,46	1,53	250	377	627	7,65	4,74	
T. Act. de los hogares...	1.222	1.075	2.297	-25	24	-1	-2,00	2,28	-0,04	163	73	236	15,39	7,29	
U. Orga. Y org. extrat.	53	60	113	-3	-5	-8	-5,36	-7,69	-6,61	17	13	30	47,22	27,66	
Servicios.	139.775	202.998	342.773	1.052	1.305	2.357	0,76	0,65	0,69	-444	10.334	9.890	-0,32	5,36	
S/E anterior	8.581	14.365	22.946	361	476	837	4,39	3,43	3,79	1.565	2.209	3.774	22,31	18,17	
OCUPACIÓN															
0. Ocupaciones milit.	62	18	80	6	2	8	10,71	12,50	11,11	-53	1	-52	-46,09	5,88	
1. Direct. Gerentes	5.869	2.366	8.235	-71	-51	-122	-1,20	-2,11	-1,46	-345	-96	-441	-5,55	-3,90	
2. Técnicos prof. Cient.	22.043	29.231	51.274	-177	-488	-665	-0,80	-1,64	-1,28	-829	1.198	369	-3,62	4,27	
3. Téc. Prof. Apoyo	22.919	18.407	41.326	61	82	143	0,27	0,45	0,35	-1.492	339	-1.153	-6,11	1,88	
4. Empleados admin.	13.694	52.926	66.620	140	473	613	1,03	0,90	0,93	-112	1.295	1.183	-0,81	2,51	
5. Trab. serv. rest. ...	27.952	68.647	96.599	430	1.099	1.529	1,56	1,63	1,61	1.514	4.892	6.406	5,73	7,67	
6. Trab. cualif. agric.	4.001	1.413	5.414	84	2	86	2,14	0,14	1,61	-4	101	97	-0,10	7,70	
7. Artesan. trab. ind.	77.227	4.420	81.647	415	-29	386	0,54	-0,65	0,48	-6.516	-96	-6.612	-7,78	-2,13	
8. Operad. Instalad.	22.035	4.475	26.510	193	-15	178	0,88	-0,33	0,68	-972	55	-917	-4,22	1,24	
9. Ocup. Element.	41.711	62.609	104.320	841	858	1.699	2,06	1,39	1,66	-1.068	4.191	3.123	-2,50	7,17	
TIEMPO DE INSCRIPCIÓN															
< 3 meses	82.302	71.537	153.839	1.617	2.710	4.327	2,00	3,94	2,89	-2.110	865	-1.245	-2,50	1,22	
> 3 = 6 meses	41.628	36.393	78.021	-2.457	-4.825	-7.282	-5,57	-11,71	-8,54	-8.399	-2.342	-10.741	-16,79	-6,05	
> 6 > =12 meses	43.998	45.020	89.018	2.544	3.365	5.909	6,14	8,08	7,11	-9.568	-2.580	-12.148	-17,86	-5,42	
1 - 2 años	44.658	48.568	93.226	-776	-267	-1.043	-1,71	-0,55	-1,11	-2.321	3.983	1.662	-4,94	8,93	
2 - 3 años	17.109	21.410	38.519	684	644	1.328	4,16	3,10	3,57	10.123	8.440	18.563	144,90	65,07	
3 - 4 años	3.726	8.021	11.747	220	93	313	6,27	1,17	2,74	1.884	2.267	4.151	102,28	39,40	
> 4 años	4.092	13.563	17.655	90	213	303	2,25	1,60	1,75	514	1.247	1.761	14,37	10,13	
Total	237.513	244.512	482.025	1.922	1.933	3.855	0,82	0,80	0,81	-9.877	11.880	2.003	-3,99	5,11	