

Paro Registrado
-Nueva CNO-11
Contratos de trabajo

Junio de 2011

B
o
l
e
t
í
n

m
e
n
s
u
a
l



Índice



- **Paro registrado:**
- **Contratos registrados**
- **Anexo estadístico sobre paro registrado**
- **Anexo estadístico sobre contratos registrados**

PARO REGISTRADO

JUNIO 2011

NOTA PREVIA

Introducción de la nueva Clasificación Nacional de Ocupaciones 2011.

Desde enero de 2011 se han adecuado las ocupaciones a la nueva Clasificación Nacional de Ocupaciones (CNO-11) publicada por el Real Decreto 1591/2010, de 26 de noviembre.

Esta nueva clasificación, que entró en vigor el pasado 1 de enero de 2011, es un sistema de codificación que tiene por objeto el tratamiento de la información sobre ocupaciones de una manera uniforme a efectos estadísticos. Surge de la adaptación de la antigua CNO-94 a la Clasificación Internacional Uniforme de Ocupaciones de 2008 producida por la Oficina Internacional de Trabajo (OIT).

A partir de enero de 2011, y conforme a los datos estadísticos del año anterior, se ha realizado la adecuación de la CNO-94 a la nueva CNO-11. Esto ha sido posible mediante la conversión de la tabla de ocupaciones de los Servicios Públicos de Empleo de las Comunidades y el Servicio Público de Empleo Estatal a la nueva clasificación. De este modo se han calculado las variaciones intermensuales e interanuales.

Esta clasificación, con fines puramente estadísticos, nos permite hacer comparaciones de estudios ocupacionales tanto a nivel nacional como internacional.

Paro registrado

1. Claves del mes

La Comunidad de Madrid registra al finalizar el mes de junio un total de 469.511 desempleados (227.093 hombres y 242.418 mujeres). Respecto al mes anterior el paro registrado desciende en nuestra región: 6.365 desempleados que supone un 1,34% de descenso. Este comportamiento del desempleo no afecta por igual a los distintos sexos; 5.970 hombres parados menos que significan un 2,56% de reducción y 395 mujeres desempleadas menos, cifra que supone un 0,16% de descenso del paro femenino.

- ✓ **Variaciones.** En referencia al mes anterior el número de desempleados desciende, sobre todo entre el gran grupo poblacional que aglutina a los menores de 30 años.
- ✓ **Variaciones del paro en las Comunidades Autónomas.** Destaca el descenso del paro en todas las comunidades autónomas salvo en Melilla, Extremadura y La Rioja. En cuanto a la variación anual, Madrid con un 0,30% de disminución, se sitúa entre las principales Comunidades Autónomas menos afectadas por el desempleo respecto al mismo periodo del año anterior.
- ✓ **Por sectores: el paro desciende en todas y cada una de las actividades económicas.** Especialmente en el sector Servicios el descenso del desempleo es francamente notorio; 3.997 parados menos, un 1,18% de reducción. Asimismo, en la Construcción se

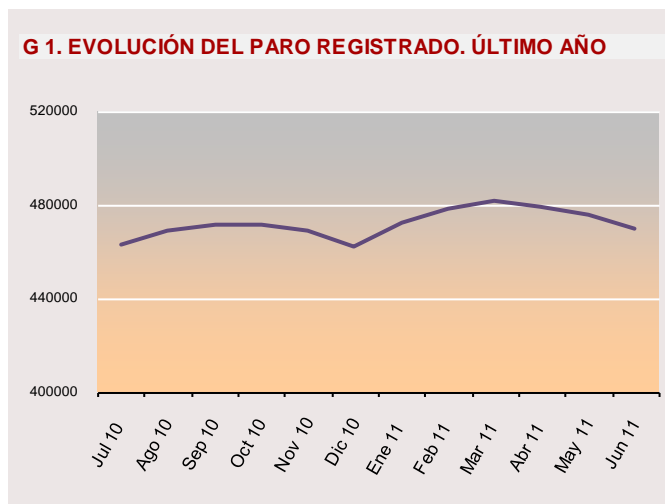
produce una disminución significativa del paro: 1.901 personas desempleadas menos que en el mes anterior, cifra equivalente a un 2,61% de reducción.

- ✓ **Se reduce de nuevo el paro entre quienes llevaban menos de tres meses en el desempleo y también entre aquellos que soportaban esta situación entre seis y doce meses.** En ambos sexos, descienden las cifras de paro dentro de estos dos tramos de tiempo menor a un año. En el primer tramo mencionado la reducción es de 1.874 personas; un 1,35% respecto al mes anterior. En el segundo la bajada del paro es aún mayor; 4.451 personas desempleadas menos, un 4,65% de reducción en relación a mayo.

2. Evolución del paro registrado

Jun 11	Variación mensual		Variación anual	
	Absoluta	%	Absoluta	%
2007	-1.475	-0,68	9.892	4,78
2008	4.276	1,63	50.285	23,21
2009	1.011	0,24	151.348	56,70
2010	-3.748	-0,79	52.629	12,58
2.011	-6.365	-1,34	-1.402	-0,30

Como puede observarse en la tabla 1, tanto en la variación mensual como en la anual las cifras de paro han sido las más bajas de los últimos cinco años.



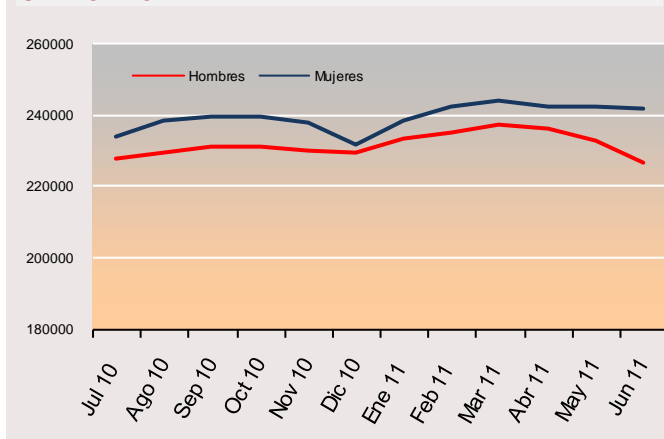
3. Sexo

Jun 11	COMUNIDAD DE MADRID							
	Hombres				Mujeres			
	Variación mensual		Variación anual		Variación mensual		Variación anual	
Absoluta	%	Absoluta	%	Absoluta	%	Absoluta	%	
2008	-5.377	-6,46	-7.162	-8,42	-3.612	-2,73	-7.969	-5,82
2009	-972	-1,12	8.230	10,57	-503	-0,38	1.662	1,29
2010	1.752	1,44	37.655	43,72	2.524	1,79	12.630	9,68
0	-2.319	-1,07	89.847	72,59	3.330	1,65	61.501	42,96
2011	-5.970	-2,56	-7.460	-3,18	-395	-0,16	6.058	2,56

El paro ha disminuido en porcentajes diferenciados. Entre los hombres desciende un 2,56% que equivale a 5.970 individuos parados menos. Entre la población femenina el desempleo también desciende aunque menos notoriamente un 0,16%, cifra que equivale a 395 mujeres desempleadas menos que en el mes anterior.

Respecto al año anterior. El incremento anual del paro vuelve a afectar sólo a las mujeres. Por otra parte, si se comparan sus cifras con las del desempleo masculino, de nuevo la diferencia es muy relevante: del total de desempleados en la variación anual que equivale a una reducción de 1.402 personas (0,30% de descenso), en realidad sólo el paro masculino desciende porque el femenino aumenta respecto al año anterior en 6.058 mujeres (un 2,56% de aumento). La diferencia se obtiene por el descenso del paro entre los hombres que es de 7.460 personas parados menos respecto a junio de 2010; un 3,18% de reducción (véase tabla 2).

G 2. EVOLUCIÓN DEL PARO REGISTRADO POR SEXO. ÚLTIMO AÑO



4. Edad

Jun 11	Tabla 3. COMUNIDAD DE MADRID											
	< 30 años				30 a 54				>55 años			
	Variación mensual		Variación anual		Variación mensual		Variación anual		Variación mensual		Variación anual	
	Absoluta	%	Absoluta	%	Absoluta	%	Absoluta	%	Absoluta	%	Absoluta	%
2007	-1.070	-2,19	1.824	3,98	-584	-0,45	5.147	4,17	179	0,45	2.921	7,80
2008	-273	-0,44	14.348	30,08	3.926	2,53	30.553	23,76	623	1,38	5.384	13,34
2009	-4.376	-4,13	39.543	63,73	4.368	1,71	100.386	63,08	1.019	1,81	11.419	24,96
2010	-5.243	-4,69	4.966	4,89	1.017	0,34	40.790	15,72	478	0,75	6.873	12,02
2011	-5.728	-5,51	-8.307	-7,80	-1.052	-0,35	2.191	0,73	415	0,61	4.714	7,36

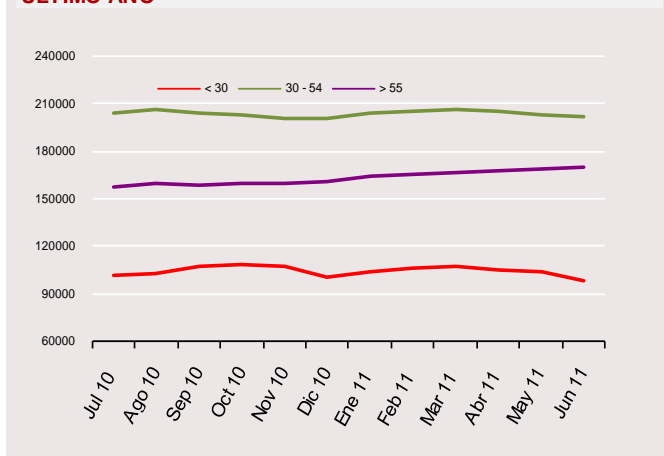
Variación intermensual

El descenso del paro se acusa sobre todo entre la población menor de 30 años. También el tramo de 30 a 54 años, se ve positivamente afectado por la disminución del desempleo. En el tramo de edad correspondiente a los mayores de 55, el paro aumenta de manera moderada con relación al mes anterior, como puede observarse en la Tabla 3.

Variación interanual.

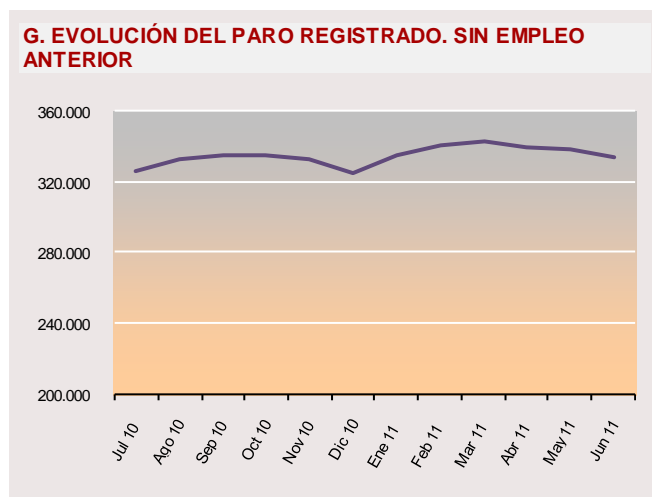
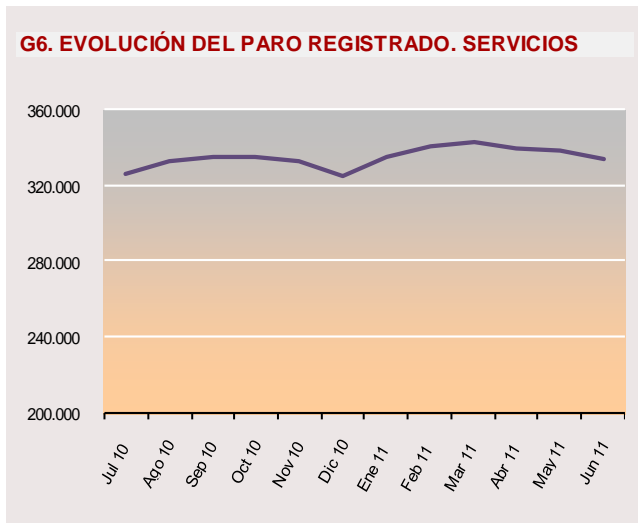
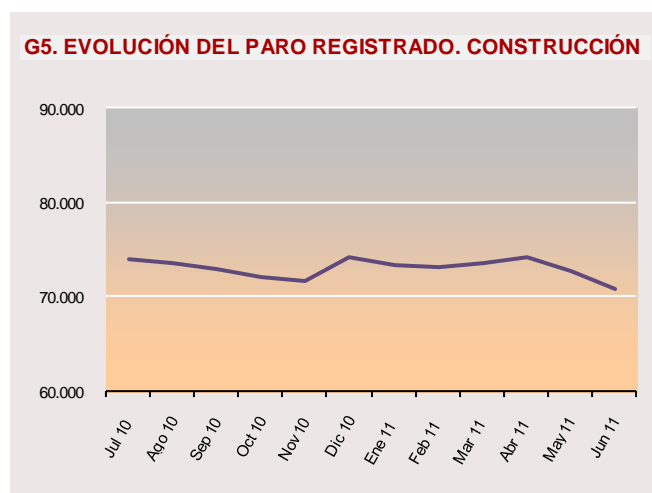
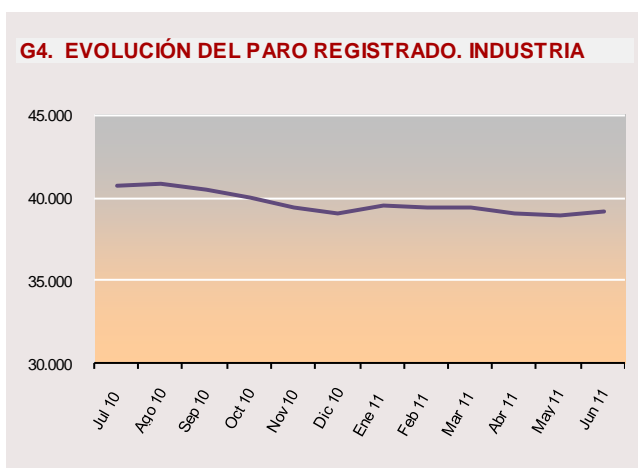
En la variación anual, lo más destacado es la disminución del paro registrado entre la población, esencialmente masculina, menor de 30 años; un 9% de reducción que equivale a 8.307 personas desempleadas menos con respecto al mismo periodo de 2010. Hay que tener en cuenta que junio acostumbra a ser un mes históricamente bueno para el crecimiento del empleo tanto en nuestra región como en el resto del territorio nacional, debido a la incidencia del periodo estival y al consiguiente impulso dentro del sector turístico.

G 3. EVOLUCIÓN DEL PARO REGISTRADO POR EDAD EN EL ÚLTIMO AÑO



5. Actividad económica

Tabla 4. COMUNIDAD DE MADRID																
Jun 11	INDUSTRIA				CONSTRUCCIÓN				SERVICIOS				SIN EMPLEO ANTERIOR			
	Variación mensual		Variación anual		Variación mensual		Variación anual		Variación mensual		Variación anual		Variación mensual		Variación anual	
	Absoluta	%	Absoluta	%	Absoluta	%	Absoluta	%	Absoluta	%	Absoluta	%	Absoluta	%	Absoluta	%
2007	-489	-2,52	-152	-0,80	215	1,05	4.329	26,31	-712	-0,43	6.533	4,11	-454	-4,56	-1.116	-10,51
2008	148	0,60	6.014	31,77	1271	2,93	23.838	114,71	2.568	1,39	21.660	13,09	392	4,46	-313	-3,29
2009	686	1,72	15.576	62,45	-1785	-2,34	29.788	66,76	2.185	0,77	99.546	53,19	-55	-0,37	5.778	62,89
2010	74	0,18	1.457	3,60	-2496	-3,16	2.062	2,77	-1.003	-0,30	43.148	15,05	-230	-1,14	4.996	33,39
2011	195	0,50	-2.810	-6,69	-1901	-2,61	-5574	-7,29	-3.997	-1,18	4.108	1,25	-614	-2,67	2.419	12,12



Disminuye el paro en todos los sectores y especialmente en la Construcción. Asimismo, cabe destacar el descenso en el sector Servicios, ya que en números absolutos suman 3.997 personas desempleadas menos que en el mes anterior. Esta cifra supone un 1,18% de reducción. Dentro del sector de la Construcción, pese a descender el paro en menor número de personas, 1.901 menos que en el mes pasado, el porcentaje es muy superior y equivale a un 2,61% de reducción. En el denominado Colectivo Sin Empleo Anterior disminuye en 614 personas paradas menos, un 2,67% de descenso respecto a la tasa registrada durante el mes de mayo.

En la variación anual se destaca el descenso del paro en Industria y Construcción. El desempleo se reduce con especial incidencia entre los trabajadores de la Construcción en un 7,29% (5.574 personas menos) y también desciende en la Industria casi un 7% (2.810 personas menos que en el mismo periodo del año anterior). En el sector Servicios sube el paro un 1,25% (4.108 personas desempleadas más en relación a mayo de 2010). Asimismo, se incrementa el paro en el colectivo Sin Empleo Anterior en un 13,88% (2.803 personas más que en el mismo periodo del año anterior).

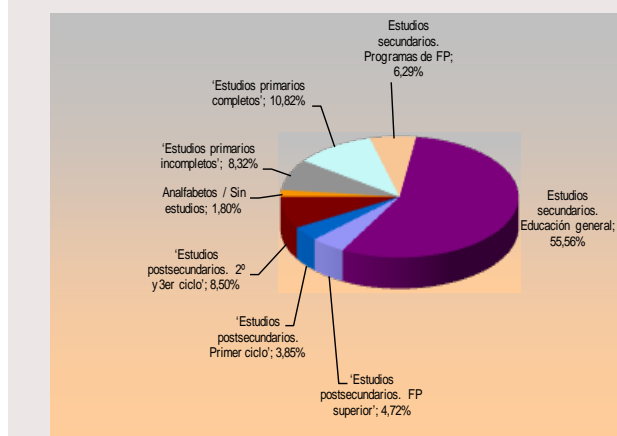
6. Nivel formativo

En junio el descenso del desempleo se concentra entre los que proceden de la educación secundaria con título de graduado escolar o equivalentes. Con respecto al mes pasado el paro disminuye en 5.504 personas dentro de este mismo nivel, equivalente a un 2,07% de reducción. Por otra parte, se produce otro descenso significativo del desempleo dentro del grupo poblacional denominado con *Estudios primarios incompletos*; un 2,30% de reducción que equivale a 917 personas desempleadas menos respecto al mes anterior.

Por ser el grupo de población más grande, el nivel formativo donde más se concentra el desempleo es en el de *Estudios secundarios de Educación General...* donde el grueso del paro en términos absolutos es de 260.879 personas, un 56%. Sin embargo, es en este mismo grupo donde más disminuye el desempleo respecto al mes anterior, tal y como se ha comentado más arriba. Por otro lado, el perfil de este colectivo es muy amplio y heterogéneo, además suele corresponder a personas cuya trayectoria formativa pasa o bien por la Formación Profesional, o bien por Bachillerato, Educación Secundaria Obligatoria y equivalentes (FP II, BUP, Artes y Oficios, etc).

Con respecto al año anterior, lo más destacable en términos absolutos es el descenso del paro también entre quienes se circunscriben en la denominación de *Estudios Secundarios de Educación General con Graduado Escolar o Equivalente*, donde disminuye el desempleo en 12.063 personas respecto al año anterior. Esta cifra equivale a un 6% de reducción. Si bien los hombres cuentan con un mayor porcentaje equivalente a 9.027 desempleados varones menos, mientras que las mujeres completan el resto de la reducción, es decir, 3.036 desempleadas menos que en mayo de 2010.

G 8. DISTRIBUCIÓN DEL PARO REGISTRADO POR NIVEL FORMATIVO ALCANZADO

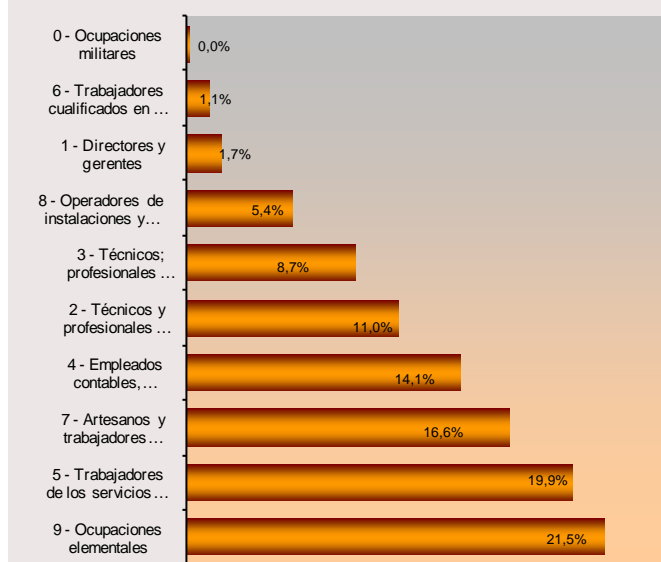


7. Ocupaciones

Valores más destacados. Por grandes grupos de ocupación, el que concentra un mayor número de parados es el correspondiente a las llamadas *Ocupaciones Elementales*, (antes denominado *Trabajadores no cualificados*), con un total de 101.074 personas (21,50%), le sigue la de *Trabajadores de los servicios de restauración, personales, protección y venta de comercio* que con 93.348 personas desempleadas (20%) constituyen el segundo gran grueso de parados. A continuación los *Artesanos y Trabajadores Cualificados de las Industrias Manufactureras...* con 77.973 desempleados registrados (16,60%) y los *Empleados contables, administrativos y otros empleados de oficina*; 66.063 (14%) Estos cuatro grupos representan algo más del 72% del total del paro registrado (véase gráfico nº 9).

Respecto al mes anterior, el desempleo desciende sobre todo en la ocupación nº 7 *Artesanos y trabajadores...* donde la reducción es de 2.049 personas; 2.039 hombres y 10 mujeres (en total un 2,70% de reducción respecto al mes de mayo), también en la nº 9 *Ocupaciones Elementales* con 1.700 desempleados menos; de los cuales 1.325 son hombres y 375 mujeres (en total un 1,65% de reducción) y entre los *Trabajadores de los servicios de restauración...*, ocupación nº 5, con 1.725 desempleados menos, 1.044 hombres y 681 mujeres desempleadas menos, cifra que equivale a un 1,81% de reducción (véase cuadro resumen en pág. 10).

G 9. DISTRIBUCIÓN DEL PARO REGISTRADO POR GRANDES GRUPOS DE OCUPACIÓN



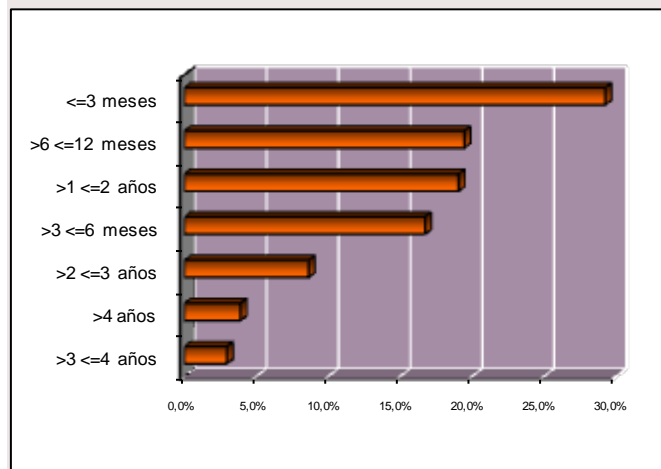
Variación anual. El paro disminuye anualmente en cuatro grupos importantes de ocupaciones: *Directores y Gerentes*, sobre todo entre la población masculina (955 desempleados menos que en junio de 2010). Por otro lado, desciende más significativamente entre los adscritos a *Artesanos y Trabajadores Cualificados* con una reducción de 5.357 personas (un 6%). También se reduce el paro en más de un 15% en la ocupación nº 3 *Técnicos Profesionales de Apoyo...* con 6.984 desempleados menos de los cuales 2.963 son hombres y 4.021 mujeres así como entre aquellos desempleados que se encuentran comprendidos en la clasificación denominada *Ocupaciones Elementales*; con 7.015 parados menos que en el mismo periodo del año anterior (un 14% de reducción)..

8. Tiempo de Permanencia en el desempleo

Valores más significativos. El estrato con mayor peso se sitúa en aquellos parados que permanecen tres meses o menos de este tiempo en el desempleo; 137.383 (un 29%), seguido de aquellos que permanecen de seis a doce meses, 91.368 personas que representan un 19%. En cuanto a los denominados parados de larga duración, aquellos que llevan más de un año inscritos en una oficina de empleo, representan el 34% si bien, el grueso dentro de este grupo se concentra en el periodo que va de uno a dos, con 89.530 desempleados registrados (19%).

Variación mensual. Desciende el paro en dos importantes tramos: el de quienes se encuentran en esta situación de desempleo durante menos de tres meses, cuyo número disminuye en 1.874 personas paradas menos; un 1,35% de reducción, y aún más entre quienes se encuentran en el tramo que va de seis a doce meses en el paro, cuya cifra se reduce en 4.451 personas, un 4,65% de descenso. También disminuye el paro en 958 personas, un 1,06%, entre los desempleados que se encontraban de uno a dos años desempleados. En el resto de los tramos, el paro se incrementa de manera desigual, aunque destaca el ascenso de aquellos que padecen dicha

G 10. PORCENTAJE DE PARO REGISTRADO POR PERMANENCIA EN EL DESEMPLEO



situación dentro de un periodo que va de tres a cuatro años; 688 personas que supone un 5,23% de aumento.

Variación interanual. En tres de los tramos descende el desempleo: entre los hombres y mujeres parados entre tres y seis meses que aglutinan 3.654 personas desempleadas menos (un 4,45% de reducción), también en ambos sexos entre los que permanecían en el desempleo de seis a doce meses; 13.281 personas paradas menos (un 12,69 de disminución) y, asimismo, en el tramo que comprende de uno a dos años de permanencia en el desempleo; 8.930 parados menos (9,07% de reducción) con respecto al mes de junio de 2010.

9. Comunidades autónomas

CC.AA	TOTAL AMBOS SEXOS	VARIACIONES			
		MES ANTERIOR		AÑO ANTERIOR	
		ABS.	REL.	ABS.	REL.
jun-11					
Andalucía	910.065	-1.783	-0,20	43.130	4,97
Aragón	91.271	-1.214	-1,31	777	0,86
Asturias	80.743	-2.438	-2,93	5.699	7,59
Baleares	71.494	-4.278	-5,65	-2.423	-3,28
Canarias	251.963	-2.378	-0,93	-14.010	-5,27
Cantabria	43.098	-2.097	-4,64	2.726	6,75
Castilla la Mancha	209.193	-3.240	-1,53	16.296	8,45
Castilla-León	185.917	-9.122	-4,68	-1.301	-0,69
Cataluña	576.394	-18.948	-3,18	22.133	3,99
Comun.Valenciana	519.180	-5.155	-0,98	21.372	4,29
Extremadura	117.890	566	0,48	6.072	5,43
Galicia	233.557	-6.457	-2,69	13.732	6,25
Madrid	469.511	-6.365	-1,34	-1.402	-0,30
Murcia	130.027	-1.000	-0,76	4.918	3,93
Navarra	41.700	-1.072	-2,51	783	1,91
País Vasco	144.414	-3.933	-2,65	18.049	14,28
Rioja, La	22.749	94	0,41	955	4,38
Ceuta	11.264	-55	-0,49	849	8,15
Melilla	11.371	1.017	9,82	1.078	10,47
TOTAL NACIONAL	4.121.801	-67.858	-1,62	139.433	3,50

Variación mensual. Como puede observarse en la tabla anexa el paro descende en todas las comunidades autónomas salvo en Extremadura, La Rioja y Melilla.

Variación interanual. En la mayoría de las comunidades se incrementa el paro registrado salvo en las dos regiones insulares, en Castilla-León y en Madrid. El ranking varía si tenemos en cuenta el porcentaje relativo a la población, o bien los valores absolutos. En el primer caso el País Vasco, Melilla y Castilla la Mancha encabezan la lista con un 14,28%, un 10,47% y un 8,45% respectivamente, situándose así muy por encima de la media nacional. Sin embargo, por lo que se refiere a valores absolutos, es en Andalucía, Cataluña y la Comunidad Valenciana donde se concentran las mayores cifras de aumento de la población desempleada respecto al mes de junio de 2010. Madrid, con apenas un 0,30% de disminución del paro, se sitúa muy positivamente por debajo de la media nacional que está en un 3,50% de aumento.

