

***Paro Registrado***  
***-Nueva CNO-11***  
***Contratos de trabajo***

**Julio de 2011**

B  
o  
l  
e  
t  
í  
n

m  
e  
n  
s  
u  
a  
l



# Índice



- **Paro registrado:**
- **Contratos registrados**
- **Anexo estadístico sobre paro registrado**
- **Anexo estadístico sobre contratos registrados**

# PARO REGISTRADO

---

JULIO 2011

## **NOTA PREVIA**

### **Introducción de la nueva Clasificación Nacional de Ocupaciones 2011.**

Desde enero de 2011 se han adecuando las ocupaciones a la nueva Clasificación Nacional de Ocupaciones (CNO-11) publicada por el Real Decreto 1591/2010, de 26 de noviembre.

Esta nueva clasificación, que entró en vigor el pasado 1 de enero de 2011, es un sistema de codificación que tiene por objeto el tratamiento de la información sobre ocupaciones de una manera uniforme a efectos estadísticos. Surge de la adaptación de la antigua CNO-94 a la Clasificación Internacional Uniforme de Ocupaciones de 2008 producida por la Oficina Internacional de Trabajo (OIT).

A partir de enero de 2011, y conforme a los datos estadísticos del año anterior, se ha realizado la adecuación de la CNO-94 a la nueva CNO-11. Esto ha sido posible mediante la conversión de la tabla de ocupaciones de los Servicios Públicos de Empleo de las Comunidades y el Servicio Público de Empleo Estatal a la nueva clasificación. De este modo se han calculado las variaciones intermensuales e interanuales.

Esta clasificación, con fines puramente estadísticos, nos permite hacer comparaciones de estudios ocupacionales tanto a nivel nacional como internacional.

# Paro registrado

## 1. Claves del mes

La Comunidad de Madrid registra al finalizar el mes de julio un total de 469.957 desempleados (227.182 hombres y 244.775 mujeres). Respecto al mes anterior el paro registrado prácticamente permanece estable en nuestra región: 449 desempleados mas, que supone un 0,09 de ascenso. Este comportamiento del desempleo no afecta por igual a los distintos sexos; a final del mes hay 1.911 hombres parados menos que significan un 0,84%% de reducción y 2.357 mujeres desempleadas mas, cifra que supone un 0,97% de aumento del paro femenino.

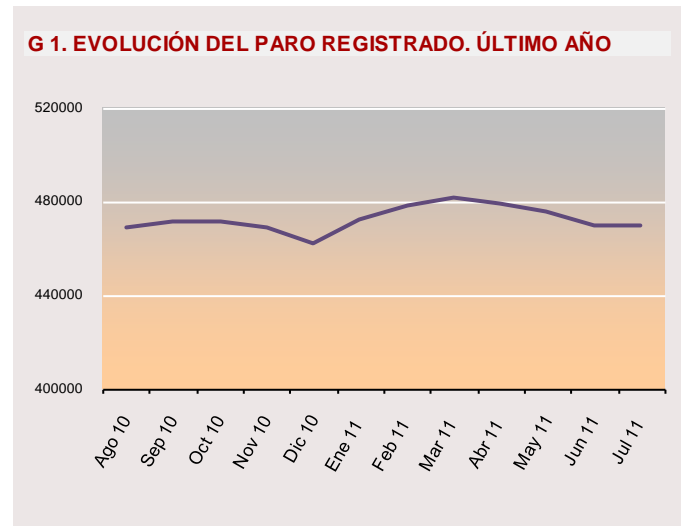
- ✓ **Variación mensual.** En referencia al mes anterior el número de desempleados desciende entre los jóvenes y extranjeros.
- ✓ **Variaciones del paro en las Comunidades Autónomas.** Destaca el descenso del paro en Galicia, Cantabria y Castilla León, y asciende ligeramente en Aragón, Murcia, Navarra y Madrid. En el conjunto nacional se produce un descenso de 42.059 parados respecto al mes anterior, un 1,02% y una variación anual del 4,52%, 171.164 parados mas que julio del año pasado.
- ✓ **Por sectores: el paro desciende en Industria y Construcción.** Destaca el descenso en Construcción con 1.586 parados menos y en Industria con 263, y el incremento de 2.440 en el sector Servicios.
- ✓ **Por niveles formativos se produce el mayor incremento porcentual del paro en los grupos de**

**titulados universitarios.** Los grupos de Estudios postsecundarios de primer ciclo y segundo ciclo ascienden un 10,51% y un 7% respectivamente, como consecuencia de la finalización del curso escolar y su incorporación al mercado laboral.

- ✓ **Se reduce de nuevo el paro entre quienes llevan entre seis y doce meses inscritos.** Hay un descenso de 5.982 personas en este tramo, un 7,62% menos.

## 2. Evolución del paro registrado

Jul 11	Variación mensual		Variación anual	
	Absoluta	%	Absoluta	%
2007	-362	-0,17	3.857	1,82
2008	1.199	0,45	51.846	23,97
2009	-2.020	-0,48	148.129	55,24
2010	-8.193	-1,74	46.456	11,16
<b>2.011</b>	<b>446</b>	<b>0,09</b>	<b>7.237</b>	<b>1,56</b>



La evolución del paro registrado en julio durante los últimos años tiene un comportamiento desigual con alternancia entre subidas y bajadas, lo que se destaca como positivo es la moderación del incremento anual, que es el menor, 1,56%, de los últimos cinco años.

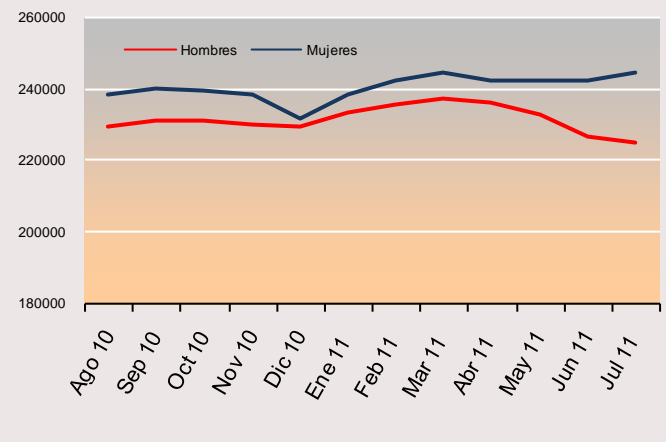
## 3. Sexo

Jul 11	Hombres								Mujeres			
	Variación mensual				Variación anual				Variación mensual		Variación anual	
	Absoluta	%	Absoluta	%	Absoluta	%	Absoluta	%	Absoluta	%		
	2007	1.732	2,22	-4.628	-5,49	3.941	3,06	-7.093	-5,07			
2008	-69	-0,08	6.429	8,07	-293	-0,22	-2.572	-1,94				
2009	216	0,17	37.940	44,09	983	0,69	13.906	10,68				
2010	-3.637	-1,70	85.994	69,35	1.617	0,79	62.135	43,11				
<b>2011</b>	<b>-1.911</b>	<b>-0,84</b>	<b>-3.013</b>	<b>-1,32</b>	<b>2.357</b>	<b>0,97</b>	<b>10.250</b>	<b>4,37</b>				

**El paro ha disminuido en porcentajes diferenciados.** Entre los hombres desciende un 0,84%, que equivale a 1.911 individuos parados menos. Sin embargo entre la población femenina el desempleo asciende un 0,97%, presentando un comportamiento similar a julio del año pasado que ya presentó una situación idéntica de bajada en los hombres y subida en las mujeres.

**Respecto al año anterior.** La serie de variación anual presenta un mayor incremento absoluto y porcentual entre los hombres hasta julio de 2010, volviéndose la tendencia este año, con una reducción anual de 3.013 desempleados en los hombres y un incremento de 10.250, 4,37%, entre las mujeres, de esta forma se amplía cada vez mas la brecha, que comenzó en diciembre de 2010, entre el paro femenino y masculino. (Tabla 2 y Gráfico 2)

**G 2. EVOLUCIÓN DEL PARO REGISTRADO POR SEXO. ÚLTIMO AÑO**



**4. Edad**

Jul 11	Tabla 3. COMUNIDAD DE MADRID											
	< 30 años				30 a 54				>55 años			
	Variación mensual		Variación anual		Variación mensual		Variación anual		Variación mensual		Variación anual	
	Absoluta	%	Absoluta	%	Absoluta	%	Absoluta	%	Absoluta	%	Absoluta	%
2007	-1.374	-2,88	50	0,11	749	0,58	1.416	1,11	263	0,65	2.391	6,25
2008	-848	-1,37	14.874	32,11	1.717	1,08	31.521	24,37	330	0,72	5.451	13,42
2009	-2.395	-2,36	37.996	62,09	-97	-0,04	98.572	61,28	472	0,83	11.561	25,09
2010	-4.897	-4,60	2.464	2,48	-3.242	-1,08	37.645	14,51	-54	-0,08	6.347	11,01
<b>2011</b>	<b>-1.750</b>	<b>-1,78</b>	<b>-5.160</b>	<b>-5,08</b>	<b>1.544</b>	<b>0,51</b>	<b>6.977</b>	<b>2,35</b>	<b>652</b>	<b>0,95</b>	<b>5.420</b>	<b>8,47</b>

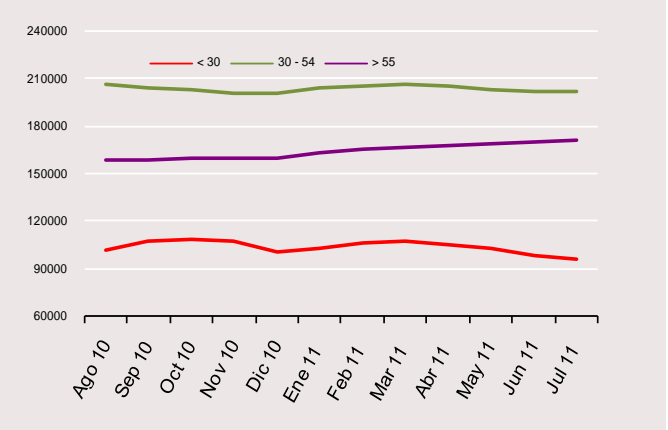
**Variación intermensual**

El descenso del paro continua desde marzo entre la población menor de 30 años. También es común el descenso en julio de los 5 últimos años para este tramo de edad. Los tramos de 30 a 54 años, y >55 años se ven este mes de julio afectados por el aumento del paro, teniendo de nuevo un comportamiento similar a los meses de julio de los años 2007 a 2009( Tabla 3).

**Variación interanual.**

En la variación anual, lo más destacado es la disminución del paro registrado entre la población, menor de 30 años; un 5,08% por primera vez desde julio de 2007. En los demás grupos de edad analizados, la variación anual presenta valores positivos aunque continua la moderación en el ascenso. El grupo que peores resultados presenta se corresponde con los mayores de 55 años.

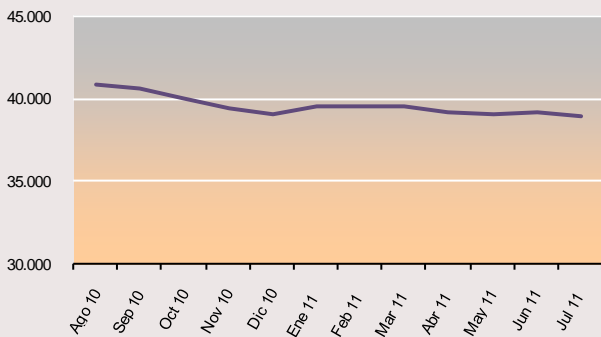
**G 3. EVOLUCIÓN DEL PARO REGISTRADO POR EDAD EN EL ÚLTIMO AÑO**



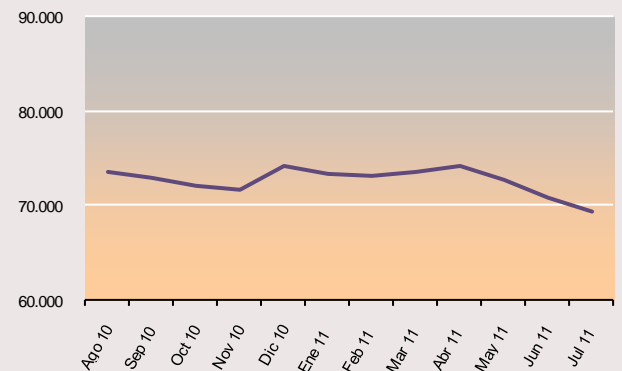
5. Actividad económica

Jul 11	Tabla 4. COMUNIDAD DE MADRID															
	INDUSTRIA				CONSTRUCCIÓN				SERVICIOS				SIN EMPLEO ANTERIOR			
	Variación mensual		Variación anual		Variación mensual		Variación anual		Variación mensual		Variación anual		Variación mensual		Variación anual	
	Absoluta	%	Absoluta	%	Absoluta	%	Absoluta	%	Absoluta	%	Absoluta	%	Absoluta	%	Absoluta	%
2007	-208	-1,10	-689	-3,55	906	4,36	4.043	22,92	-371	-0,22	1.498	0,92	-642	-6,76	-1.281	-12,64
2008	-76	-0,30	6.147	32,83	338	0,76	23.270	107,30	1.251	0,67	23.282	14,10	-310	-3,37	20	0,22
2009	-1.226	-3,03	14.425	58,01	-2337	-3,14	27.113	60,31	1.831	0,64	100.126	53,15	-335	-2,24	5.752	64,80
2010	-1.262	-3,01	1.421	3,62	-2442	-3,19	1.957	2,72	-3.906	-1,18	37.411	12,97	-505	-2,53	4.826	32,99
2011	-263	-0,67	-1.811	-4,45	-1586	-2,24	-4718	-6,37	2.440	0,73	10.454	3,21	-201	-0,90	2.723	14,00

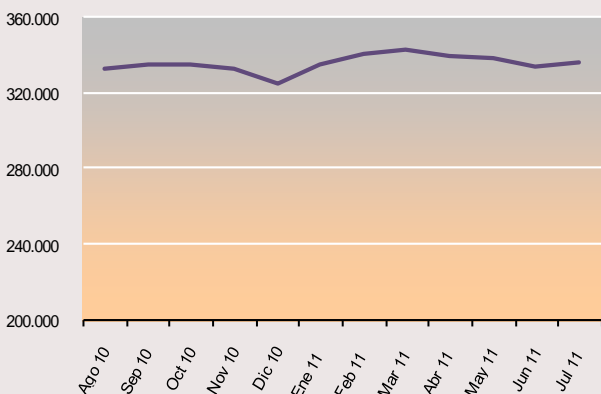
G4. EVOLUCIÓN DEL PARO REGISTRADO. INDUSTRIA



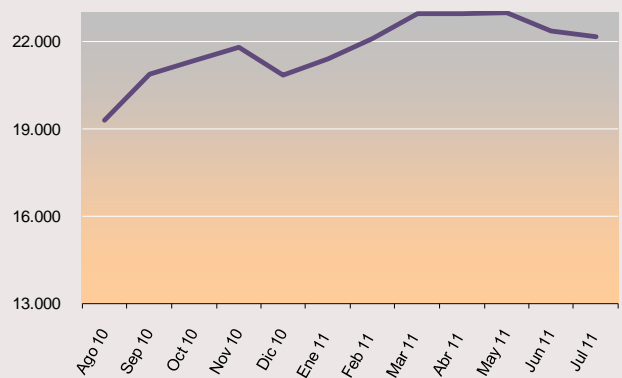
G5. EVOLUCIÓN DEL PARO REGISTRADO. CONSTRUCCIÓN



G6. EVOLUCIÓN DEL PARO REGISTRADO. SERVICIOS



G. EVOLUCIÓN DEL PARO REGISTRADO. SIN EMPLEO ANTERIOR



Mensualmente disminuye el paro en la Industria, Construcción y entre trabajadores Sin empleo anterior. Especialmente disminuye en la Construcción con 1.586 parados menos en julio, un 2,24% de descenso; también disminuye suavemente en la Industria un 0,67% y entre los inscritos Sin empleo anterior el 0,90%. En los Servicios se registra un ascenso de 2.440 parados, un 0,73%, como consecuencia del incremento producido en Educación ante la finalización del curso; sin embargo, en el sector de Servicios se registran un reducción del paro en la sección de actividad sanitaria del 12,85%.

En la variación anual se destaca el descenso del paro en Industria y Construcción. Con respecto a julio de 2010 el paro registrado disminuyó en la Industria en 1.811 personas, un significativo 4,45% y en la Construcción en 4.718 parados menos, un 6,37%, tendencia que se presenta durante el último año en ambos casos; sube en los Servicios el 3,21%, 10.454 parados más y entre trabajadores Sin empleo anterior el 14%, 2.723 personas.

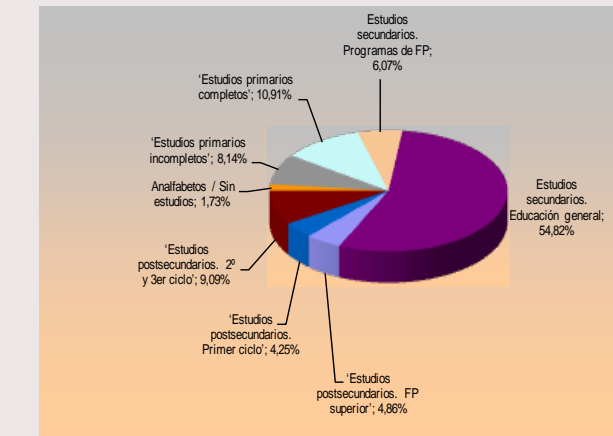
## 6. Nivel formativo

En julio el descenso del desempleo se concentra entre los que proceden de la Educación Secundaria con título de Graduado escolar o equivalentes. Con respecto al mes pasado el paro disminuye en 3.241 personas dentro de esta misma categoría, equivalente a un 1,24% de reducción. También se registra una reducción significativa entre parados con estudios de FP (3,43%), parados con estudios primarios incompletos (2,15) y entre los que figuran sin estudios (3,91).

La categoría de parados con estudios secundarios de educación general es la más significativa con 126.633 parados en el mes de julio de 2011, lo que representa el 56,24% del total de parados en la Comunidad de Madrid. Los parados con estudios universitarios de primer, segundo o tercer ciclo representan 23.011, el 10,22% del total de parados. En variación mensual, el paro baja en las tres categorías correspondientes a estudios primarios o secundarios; sin embargo sube con especial incidencia entre titulados universitarios de 1er, 2º o 3º ciclo, probablemente por coincidir con el final del curso académico

Con respecto al año anterior, lo más destacable en términos absolutos es el descenso del paro también entre quienes se circunscriben en la denominación de *Estudios Secundarios de Educación General con Graduado Escolar o Equivalente*, donde disminuye el desempleo en 8.089 personas. Esta cifra equivale a un 3,04% de reducción. Si bien los hombres cuentan con un mayor porcentaje equivalente a 6.480 desempleados menos, mientras que las mujeres completan el resto de la reducción, es decir, 1.609 desempleadas menos que en junio de 2011.

**G 8. DISTRIBUCIÓN DEL PARO REGISTRADO POR NIVEL FORMATIVO ALCANZADO**

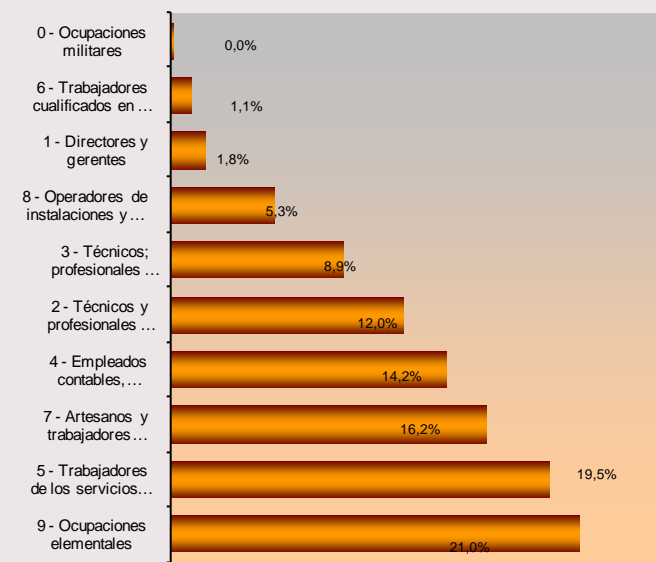


## 7. Ocupaciones

**Valores más destacados.** Por grandes grupos de ocupación, el que concentra un mayor número de parados es el correspondiente a las llamadas *Ocupaciones Elementales*, con un total de 98.616 personas (21%), le sigue el de *Trabajadores de los servicios de restauración, personales, protección y venta de comercio* que con 91.745 personas desempleadas (19,5%) constituyen el segundo gran grueso de parados. A continuación los *Artesanos y Trabajadores Cualificados de las Industrias Manufactureras...* con 76.198 desempleados registrados (16,2%) y los *Empleados contables, administrativos y otros empleados de oficina* con 66.747 (14,2%) Estos cuatro grupos representan algo más del 70,9% del total del paro registrado (véase gráfico nº 9).

**Respecto al mes anterior,** el desempleo desciende entre *Trabajadores de los servicios de restauración, personales, protección y venta de comercio* un 1,72%, entre *Trabajadores cualificados en agricultura y en pesca* un 2,93%, entre *Artesanos y trabajadores cualificados de la industrias manufactureras, construcción y minería* el 2,28%, entre *Operarios, instaladores y maquinaria de montaje* el 1,72% y entre las *Ocupaciones elementales* un 2,43%. Sube de manera específica entre *Técnicos profesionales, científicos e intelectuales* (9,58%):

**G 9. DISTRIBUCIÓN DEL PARO REGISTRADO POR GRANDES GRUPOS DE OCUPACIÓN**



**Variación anual.** El paro disminuye anualmente de manera específica entre *Artesanos y trabajadores cualificados de la industrias manufactureras, construcción y minería*, el 4,75%, 3.800 parados menos y entre los *Directores de empresa y administraciones públicas*, el 3,60%. Sube con especial incidencia entre los *Trabajadores de los servicios de restauración, personales, protección y venta de comercio* un 5,70%.



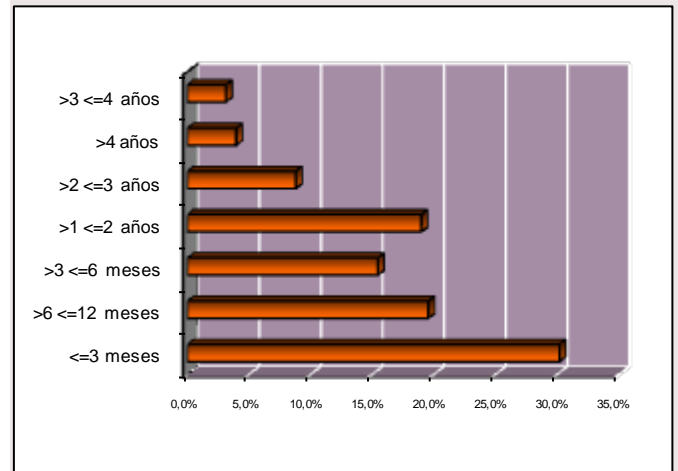
### 8. Tiempo de Permanencia en el desempleo

**Valores más significativos.** El estrato con mayor peso se sitúa en aquellos parados que permanecen tres meses o menos de este tiempo en el desempleo; 141.786 (un 30,2%), seguido de aquellos que permanecen de seis a doce meses, 91.855 personas que representan un 19'6%. En cuanto a los denominados parados de larga duración, aquellos que llevan más de un año inscritos en una oficina de empleo, representan el 34'8% si bien, el grueso dentro de este grupo se concentra en el periodo que va de uno a dos, con 89.170 desempleados registrados (19%).

**Variación mensual.** Desciende el paro entre los que permanecen entre 3 y 6 meses, un 7,6%, 5.982 parados menos; también desciende de forma suave los que tienen una permanencia entre uno y 2 años, un 0,40%. El resto de tramos presentan ascensos.

**Variación interanual.** El paro desciende específicamente en los tramos *entre los 3 y 6 meses* y *entre 1 y 2 años* de permanencia ininterrumpida como demandante de empleo, 10,2% y 10,2% respectivamente. En ambos sexos se reproduce la distribución general, un 14,1% de descenso *entre los 6 y 12 meses* y un 16,8% *entre 1 y 2 años* para los hombres; mientras que para las mujeres en estos mismos tramos tienen un descenso del 6% y del 3,6% respectivamente.

**G 10. PORCENTAJE DE PARO REGISTRADO POR PERMANENCIA EN EL DESEMPLEO**



### 9. Comunidades autónomas

CC.AA	TOTAL	VARIACIONES			
		MES ANTERIOR		AÑO ANTERIOR	
	AMBOS	ABS.	REL.%	ABS.	REL.%
<b>jul-11</b>					
Andalucía	908.548	-1.517	-0,17	44.863	5,19
Aragón	91.872	601	0,66	3.432	3,88
Asturias	78.717	-2.026	-2,51	7.042	9,82
Baleares	70.980	-514	-0,72	-1.135	-1,57
Canarias	253.629	1.666	0,66	-9.032	-3,44
Cantabria	41.268	-1.830	-4,25	3.199	8,40
Castilla la Mancha	206.611	-2.582	-1,23	17.640	9,33
Castilla-León	180.902	-5.015	-2,70	867	0,48
Cataluña	570.869	-5.525	-0,96	31.678	5,88
Comun.Valenciana	509.558	-9.622	-1,85	22.460	4,61
Extremadura	117.116	-774	-0,66	6.029	5,43
Galicia	223.000	-10.557	-4,52	13.211	6,30
Madrid	<b>469.957</b>	<b>446</b>	<b>0,09</b>	<b>7.237</b>	<b>1,56</b>
Murcia	130.260	233	0,18	5.878	4,73
Navarra	41.744	44	0,11	803	1,96
País Vasco	140.097	-4.317	-2,99	14.265	11,34
Rioja, La	22.546	-203	-0,89	1.061	4,94
Ceuta	10.660	-604	-5,36	570	5,65
Melilla	11.408	37	0,33	1.096	10,63
<b>TOTAL NACIONAL</b>	<b>4.079.742</b>	<b>-42.059</b>	<b>-1,02</b>	<b>171.164</b>	<b>4,38</b>

**Variación mensual.** Durante este mes el paro ha descendido a nivel nacional en 42.059 personas. Respecto de las comunidades desciende en gran número de ellas, destacando Galicia y Cantabria con un descenso del del 4,52% y 4,25% respectivamente. Entre las comunidades que asciende el paro se encuentran: Aragón, Canarias, Murcia, Navarra y Madrid, con ligeros ascensos inferior al 1%, y siendo Madrid la que menor ascenso presenta, 0,09%.

**Variación interanual.** En la mayoría de las comunidades se incrementa el paro registrado salvo en las dos regiones insulares, Canarias y Baleares. El ranking varía si tenemos en cuenta el porcentaje relativo a la población absoluta, o bien los valores absolutos. En el primer caso el País Vasco, Melilla y Castilla la Mancha encabezan la lista con un 11,34%, un 10,63% y un 9,34% respectivamente, situándose así muy por encima de la media nacional. Sin embargo, por lo que se refiere a valores absolutos, es en Andalucía, Cataluña y la Comunidad Valenciana donde se concentran las mayores cifras de aumento de la población desempleada respecto al mes de junio de 2010. Madrid, con un 1,37% de aumento del paro, se sitúa por debajo de la media nacional que está en un 4,38% de aumento.

## Datos más relevantes del paro registrado (cuadro resumen)

Julio 2011

PARO REGISTRADO	MADRID						
	Mes actual			VARIACIÓN MENSUAL		VARIACIÓN ANUAL	
	Hombres	Mujeres	Total	Absoluta	%	Absoluta	%
<b>Paro registrado</b>	<b>225.182</b>	<b>244.775</b>	<b>469.957</b>	<b>446</b>	<b>0,09</b>	<b>7.237</b>	<b>1,56</b>
<b>Grupos de edad</b>							
< 30 años	49.397	47.101	96.498	-1.750	-1,78	-5.160	-5,08
30-54 años	142.069	161.982	304.051	1.544	0,51	6.977	2,35
> 55 años	33.716	35.692	69.408	652	0,95	5.420	8,47
<b>Nivel formativo alcanzado</b>							
Analfabetos / Sin est.	4.593	3.543	8.136	-331	-3,91	188	2,37
'Est. primarios incompletos'	21.887	16.349	38.236	-841	-2,15	1.053	2,83
'Est. primarios completos'	28.329	22.952	51.281	503	0,99	11.366	28,48
Est. Sec.. FP	11.187	17.329	28.516	-1.014	-3,43	163	0,57
Est. Sec. Educ.general	126.633	131.005	257.638	-3.241	-1,24	-8.089	-3,04
Est. Postsec.FP superior	9.296	13.553	22.849	709	3,20	18	0,08
Est. Postsec. 1º ciclo	6.883	13.103	19.986	1.900	10,51	1.611	8,77
Est. Postsec. 2º y 3er ciclo'	16.128	26.578	42.706	2.795	7,00	765	1,82
Otros	246	363	609	-34	-5,29	162	36,24
<b>Actividad económica</b>							
Agricultura	2.150	1.035	3.185	56	1,79	589	22,69
Industria	21.013	17.889	38.902	-263	-0,67	-1.811	-4,45
Construcción	60.760	8.548	69.308	-1.586	-2,24	-4.718	-6,37
Servicios	133.113	203.271	336.384	2.440	0,73	10.454	3,21
Sin empleo anterior	8.146	14.032	22.178	-201	-0,90	2.723	14,00
<b>Grandes grupos de ocupación</b>							
0. Ocupaciones milit.	98	31	129	-2	-1,53	15	13,16
1. Direct. Gerentes	5.793	2.452	8.245	133	1,64	-308	-3,60
2. Técnicos prof. Cient.	22.669	33.679	56.348	4.925	9,58	2.584	4,81
3. Téc. Prof. Apoyo	22.851	18.911	41.762	1.134	2,79	-180	-0,43
4. Empleados admin.	13.526	53.221	66.747	684	1,04	1.532	2,35
5. Trab. serv. rest. ...	25.772	65.973	91.745	-1.603	-1,72	4.945	5,70
6. Trab. cualif. agric.	3.718	1.385	5.103	-154	-2,93	50	0,99
7. Artesan. trab ind.	71.843	4.355	76.198	-1.775	-2,28	-3.800	-4,75
8. Operad. Instalad.	20.642	4.422	25.064	-438	-1,72	-63	-0,25
9. Ocup. Element.	38.270	60.346	98.616	-2.458	-2,43	2.462	2,56
<b>Permanencia en el desempleo</b>							
<=3 meses	72.354	69.432	141.786	4.403	3,20	4.211	3,06
>3 <=6 meses	37.429	35.136	72.565	-5.982	-7,62	-385	-0,53
>6 <=12 meses	45.646	46.209	91.855	487	0,53	-10.381	-10,15
>1 <=2 años	41.704	47.466	89.170	-360	-0,40	-10.169	-10,24
>2 <=3 años	18.268	23.052	41.320	780	1,92	15.750	61,60
>3 <=4 años	5.426	9.241	14.667	830	6,00	5.960	68,45
>4 años	4.355	14.239	18.594	288	1,57	2.251	13,77