

Paro Registrado
-Nueva CNO-11
Contratos de trabajo

Septiembre 2011

B
o
l
e
t
í
n

m
e
n
s
u
a
l



La Suma de Todos



CONSEJERÍA DE EDUCACIÓN Y EMPLEO

Comunidad de Madrid

www.madrid.org

Índice



- **Paro registrado:**
- **Contratos registrados**
- **Anexo estadístico sobre paro registrado**
- **Anexo estadístico sobre contratos registrados**

PARO REGISTRADO

SEPTIEMBRE 2011

NOTA PREVIA

Introducción de la nueva Clasificación Nacional de Ocupaciones 2011.

Desde enero de 2011 se han adecuado las ocupaciones a la nueva Clasificación Nacional de Ocupaciones (CNO-11) publicada por el Real Decreto 1591/2010, de 26 de noviembre.

Esta nueva clasificación, que entró en vigor el pasado 1 de enero de 2011, es un sistema de codificación que tiene por objeto el tratamiento de la información sobre ocupaciones de una manera uniforme a efectos estadísticos. Surge de la adaptación de la antigua CNO-94 a la Clasificación Internacional Uniforme de Ocupaciones de 2008 producida por la Oficina Internacional de Trabajo (OIT).

A partir de enero de 2011, y conforme a los datos estadísticos del año anterior, se ha realizado la adecuación de la CNO-94 a la nueva CNO-11. Esto ha sido posible mediante la conversión de la tabla de ocupaciones de los Servicios Públicos de Empleo de las Comunidades y el Servicio Público de Empleo Estatal a la nueva clasificación. De este modo se han calculado las variaciones intermensuales e interanuales.

Esta clasificación, con fines puramente estadísticos, nos permite hacer comparaciones de estudios ocupacionales tanto a nivel nacional como internacional.

Paro registrado

1. Claves del mes

La Comunidad de Madrid registra al finalizar el mes de septiembre un total de 485.206 desempleados (233.887 hombres y 251.319 mujeres). Respecto al pasado mes el paro registrado asciende en nuestra región: 10.209 desempleados más, que supone un 2,15% de ascenso. Este comportamiento del desempleo no afecta por igual a los distintos sexos; hay 7.128 hombres parados más que significan un 3,74% de incremento y 3.081 mujeres desempleadas más, cifra que se corresponde a un 1,24% de aumento del paro femenino con relación al mes de agosto.

- ✓ **Variación mensual.** En referencia al mes anterior, el número de desempleados desciende un 4% entre la población masculina de jóvenes menores de 25 años.
- ✓ **Variaciones del paro en las Comunidades Autónomas.** Destaca el descenso del paro en La Rioja, Castilla la Mancha y Canarias, y el aumento del desempleo en el resto de las CC.AA. Madrid, con un 2,15% de ascenso se encuentra por debajo de la media de variación mensual del paro en España. En el conjunto nacional se produce un incremento de 95.817 parados respecto al mes anterior, equivalente a un 2,32%, así como una variación anual del 5,20%; es decir, 208.981 parados más que en septiembre del año 2010.
- ✓ **En todos los sectores el paro asciende, sobre todo en el de Servicios y entre aquellos pertenecientes al colectivo denominado Sin Empleo Anterior.** El aumento del paro en la Agricultura es de un 2%, en la Industria de un 1,77%, y en la Construcción de un 2,23%. La mayor concentración de personas desempleadas se

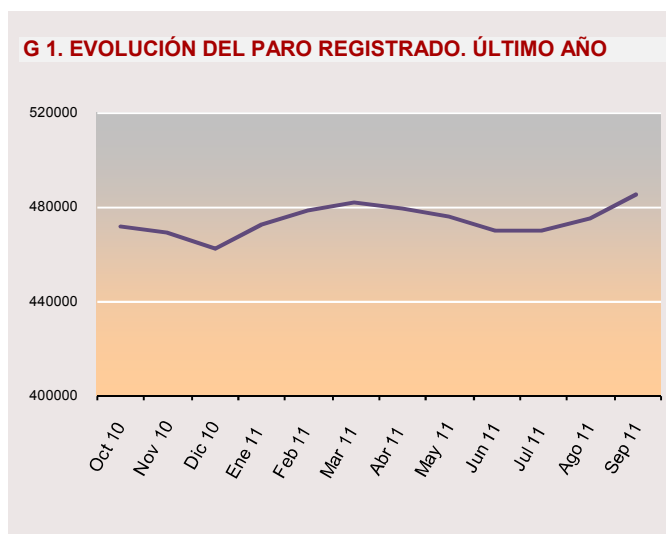
produce, dentro del Sector Servicios con 6.288 parados más respecto al mes anterior. Asimismo, en el denominado *Colectivo sin Empleo Anterior*, con 1.615 desempleados más que en agosto.

- ✓ **Por niveles formativos se produce el mayor incremento del paro en los grupos de estudios secundarios.** Es entre los desempleados con estudios secundarios, con titulación o sin ella, donde se aglutina el mayor número de personas afectadas por el aumento mensual del paro: 5.395, cifra que equivale a más de un 50% del total en la variación de este mes.
- ✓ **Se reduce el paro en quienes llevan entre seis y doce meses inscritos.** Se produce un descenso de 2.465 personas en este tramo; esta cifra equivale a un 2,61% de reducción en el número de desempleados.

2. Evolución del paro registrado

Sep 11	Variación mensual		Variación anual	
	Absoluta	%	Absoluta	%
2007	-2.711	-1,22	7.291	3,42
2008	9.738	3,49	68.600	31,13
2009	6.025	1,42	141.812	49,07
2010	3.034	0,65	40.859	9,48
2.011	10.209	2,15	13.563	2,88

La evolución del paro registrado en septiembre (un mes tradicionalmente negativo en el mercado laboral) durante los últimos años tiene un comportamiento desigual con alternancia entre ascensos y disminuciones. Lo que se destaca como positivo es la moderación del incremento anual, que es el menor (2,88%) de los últimos cinco años.



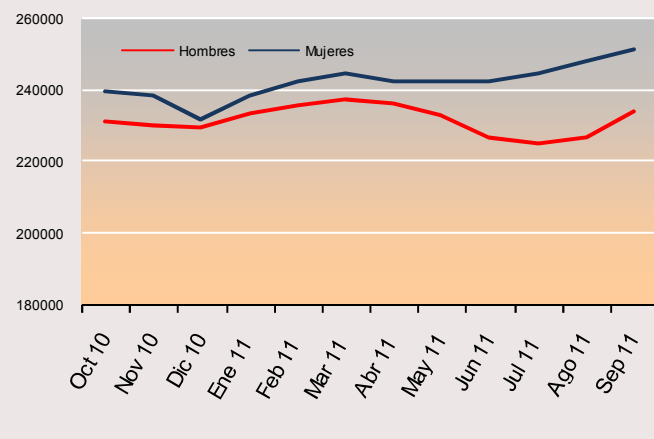
3. Sexo

Sep 11	Hombres								Mujeres			
	Variación mensual				Variación anual				Variación mensual		Variación anual	
	Absoluta		%		Absoluta		%		Absoluta	%	Absoluta	%
	Absoluta	%	Absoluta	%	Absoluta	%	Absoluta	%	Absoluta	%		
2007	-1.586	-1,91	-3.830	-4,48	-2.354	-1,76	-4.760	-3,49				
2008	-396	-0,44	7.757	9,51	-2.315	-1,74	-466	-0,35				
2009	7.604	5,84	48.515	54,29	2.134	1,43	20.085	15,33				
2010	5.107	2,39	80.835	58,63	918	0,43	60.977	40,36				
2011	7.128	3,14	2.431	1,05	3.081	1,24	11.132	4,63				

El paro ha ascendido en porcentajes diferenciados. Entre los hombres aumenta un 3,14%, que equivale a 7.128 individuos parados más. Entre la población femenina el desempleo también asciende en un 1,24%, cifra que supone 3.081 desempleadas más que en el mes anterior.

Respecto al año anterior. La serie de variación anual presenta un mayor incremento absoluto y porcentual entre los hombres hasta julio de 2011, cambiándose la tendencia este año, con un menor aumento anual de 2.431 desempleados varones más (1,25% de descenso anual) y un incremento del paro femenino respecto al mismo periodo del año pasado: 11.132 mujeres que representan una subida del paro de un 4,63% respecto al mes de septiembre de 2010. De esta forma continúa visible la diferencia, que comenzó en diciembre de 2010, entre el desempleo femenino y el masculino. (Tabla 2 y Gráfico 2)

G 2. EVOLUCIÓN DEL PARO REGISTRADO POR SEXO. ÚLTIMO AÑO



4. Edad

Sep 11	Tabla 3. COMUNIDAD DE MADRID											
	< 30 años				30 a 54				>55 años			
	Variación mensual		Variación anual		Variación mensual		Variación anual		Variación mensual		Variación anual	
	Absoluta	%	Absoluta	%	Absoluta	%	Absoluta	%	Absoluta	%	Absoluta	%
2007	1.337	2,71	910	1,83	-3.830	-2,88	3.167	2,52	-218	-0,53	3.214	8,55
2008	5.490	8,48	19.630	38,79	3.718	2,21	42.663	33,08	530	1,14	6.307	15,45
2009	5.555	5,48	36.678	52,22	14	0,01	93.711	54,61	456	0,78	11.423	24,24
2010	5.281	5,14	1.106	1,03	-2.246	-0,75	33.775	12,73	-1	0,00	5.978	10,21
2011	6.248	6,45	-4.920	-4,55	3.269	1,06	12.307	4,11	692	0,99	6.176	9,57

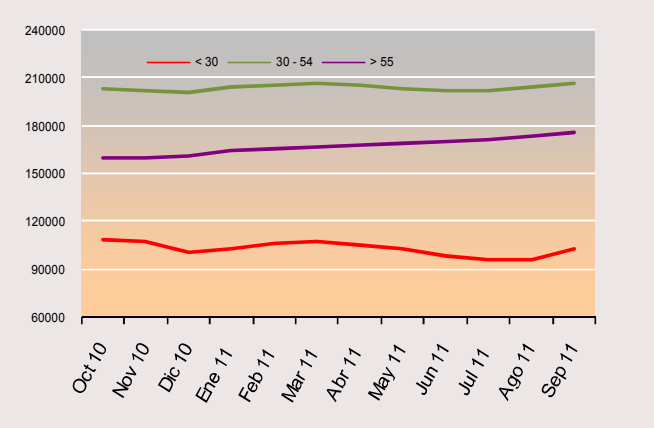
Variación intermensual

El ascenso del paro ha afectado especialmente a la población menor de 30 años, con un 6,45% de incremento en la cifra de desempleados, tal y como puede apreciarse en la tabla 3.

Variación interanual.

Paradójicamente, en la variación anual, lo más positivamente destacable es la disminución del paro registrado entre la población menor de 30 años; un 4,55% de reducción. En los demás grupos de edad analizados, la variación anual presenta valores desiguales aunque continúa la moderación en el ascenso. El grupo que peores resultados presenta se corresponde, en términos absolutos con el tramo intermedio; el de los mayores de 30 y menores de 55 años. Sin embargo, en cuanto a porcentajes, el peor resultado en las cifras de paro se corresponde con el tramo de los mayores de 55 años (obsérvese tabla 3).

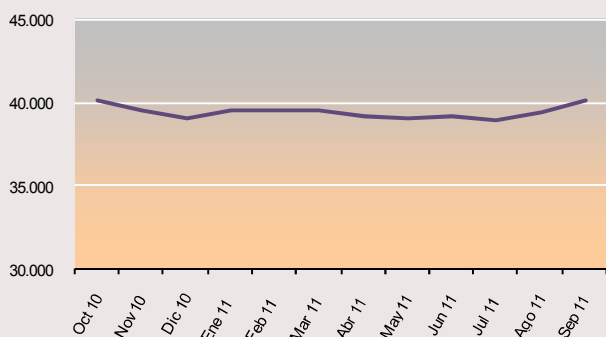
G 3. EVOLUCIÓN DEL PARO REGISTRADO POR EDAD EN EL ÚLTIMO AÑO



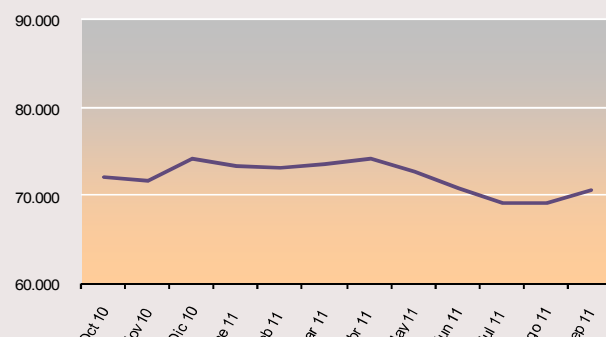
5. Actividad económica

Sep 11	Tabla 4. COMUNIDAD DE MADRID															
	INDUSTRIA				CONSTRUCCIÓN				SERVICIOS				SIN EMPLEO ANTERIOR			
	Variación mensual		Variación anual		Variación mensual		Variación anual		Variación mensual		Variación anual		Variación mensual		Variación anual	
	Absoluta	%	Absoluta	%	Absoluta	%	Absoluta	%	Absoluta	%	Absoluta	%	Absoluta	%	Absoluta	%
2007	-319	-1,66	-864	-4,38	-708	-3,04	4.929	27,90	-2.406	-1,41	4.194	2,57	635	7,38	-1.277	-12,14
2008	955	3,69	7.961	42,20	2745	5,77	27.700	122,60	5.084	2,60	33.199	19,80	851	9,54	534	5,77
2009	410	1,03	13.308	49,61	1073	1,48	23.321	46,37	3.172	1,07	98.362	48,97	1.295	8,85	6.151	62,91
2010	-294	-0,72	356	0,89	-720	-0,98	-645	-0,88	2.518	0,76	35.543	11,88	1.603	8,31	4.954	31,10
2011	697	1,77	-438	-1,08	1546	2,23	-2218	-3,04	6.288	1,84	13.424	4,01	1.615	7,54	2.160	10,34

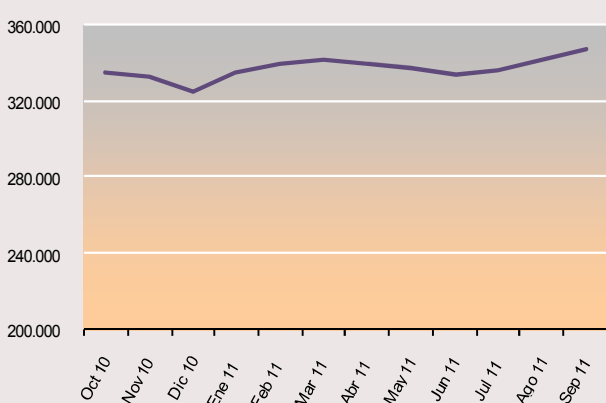
G4. EVOLUCIÓN DEL PARO REGISTRADO. INDUSTRIA



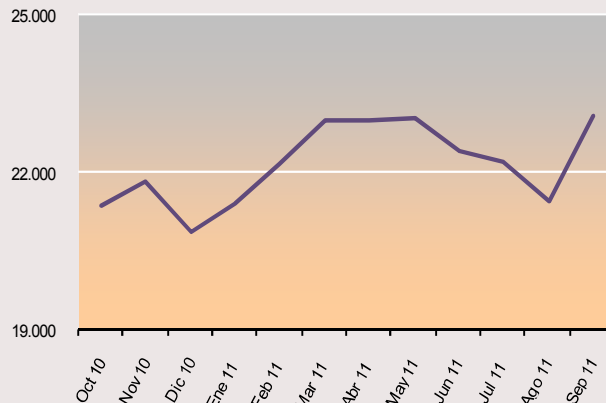
G5. EVOLUCIÓN DEL PARO REGISTRADO. CONSTRUCCIÓN



G6. EVOLUCIÓN DEL PARO REGISTRADO. SERVICIOS



G. EVOLUCIÓN DEL PARO REGISTRADO. SIN EMPLEO ANTERIOR



Mensualmente sube el paro en todos los sectores económicos. Aumenta especialmente entre los desempleados vinculados al heterogéneo sector de los *Servicios*, clasificación donde se aglutinan la mayor parte de las actividades económicas de nuestra región. El ascenso equivale a un 1,84% y supone la cifra de 6.288 desempleados más que en el mes anterior desigualmente repartidos; 4.419 hombres (un 3,27 %) y 1.869 mujeres (un 0,90%).

En la variación anual se destaca positivamente el descenso del paro en *Industria* y *Construcción*. Con respecto a septiembre de 2010, el paro registrado disminuyó en la *Industria* en 438 personas, un 1,08% y en la *Construcción* en 2.218 parados menos, un 3,04% de reducción, tendencia que se presenta durante el último año en ambos casos. Sube en los *Servicios* el 4%, 13.424 parados más y entre trabajadores *Sin Empleo Anterior* el 10,34%, 2.160 personas desempleadas más que en el mismo periodo del año anterior.

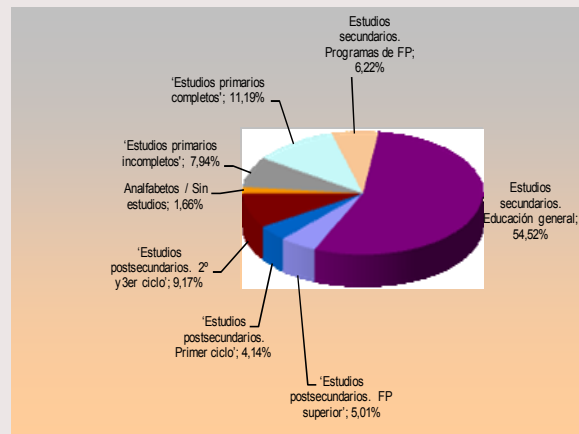
6. Nivel formativo

En septiembre, el descenso reseñable del desempleo se encuentra entre los que poseen certificación de *Estudios Postsecundarios de Primer Ciclo*, con un 4,91% de reducción, equivalente a 1.037 personas. En el resto de los niveles formativos el paro aumenta, concentrándose el grueso de desempleados entre quienes cuentan con *Estudios Secundarios*, con un 3,45% de aumento, cifra que representa a 6.486 personas paradas más respecto al mes anterior.

La categoría de parados con estudios secundarios de educación general es la más significativa, con 264.516 parados en el mes de septiembre de 2011, lo que representa el 54,52% del total de parados en la Comunidad de Madrid. Los parados con estudios universitarios de primer, segundo o tercer ciclo representan 64.554, el 13,30% del total de parados. En la variación mensual, el paro sólo disminuye en la categoría correspondiente a *Estudios Postsecundarios de Primer Ciclo*, con un 4,91%. En el resto de las categorías el desempleo asciende más de un 2% de media, con especial incidencia entre quienes poseen *Estudios Secundarios* tanto de formación profesional como general, todos ellos representan más de un 70% del incremento en la variación mensual del paro registrado.

Con respecto al año anterior, lo más destacable en términos absolutos es el descenso del paro también entre quienes se circunscriben en la denominación de *Estudios Secundarios de Educación General con Graduado Escolar o Equivalente*, donde disminuye el desempleo en 5.351 personas. Si bien los hombres cuentan con un mayor porcentaje de reducción (2,90%) equivalente a 3.922 desempleados menos, mientras que las mujeres completan el resto de la reducción, es decir, 1.429 desempleadas, un 1,06% menos que en septiembre de 2010.

G 8. DISTRIBUCIÓN DEL PARO REGISTRADO POR NIVEL FORMATIVO ALCANZADO



7. Ocupaciones

Valores más destacados. Por grandes grupos de ocupación, el que concentra un mayor número de parados es el correspondiente a las llamadas *Ocupaciones elementales*, con un total de 100.431 personas (20,7%), le sigue el de *Trabajadores de los servicios de restauración, personales, protección y venta de comercio* que con 95.826 personas desempleadas (19,7%) constituyen el segundo gran grueso de parados. A continuación los *Empleados contables, administrativos y otros empleados de oficina* con 69.021 desempleados registrados (14%) y los *Técnicos profesionales, científicos...* con 57.888 (11,9%) Estos cuatro grupos representan más del 66% del total del paro registrado (véase gráfico nº 9).

Respecto al mes anterior, el desempleo desciende entre los *Técnicos, profesionales y científicos...*, un 1,98% (1.171 personas paradas menos que en agosto) y entre los *Directores y gerentes*, con un 1,52% de reducción respecto del mes anterior. En el resto de las ocupaciones profesionales, el desempleo aumenta de manera irregular, destacando la subida del paro entre los *Trabajadores de los servicios de restauración...* con un 3,91% de ascenso en relación al pasado mes de agosto.

G 9. DISTRIBUCIÓN DEL PARO REGISTRADO POR GRANDES GRUPOS DE OCUPACIÓN



Variación anual. El paro disminuye anualmente de manera considerable entre los *Técnicos y profesionales de apoyo...* casi un 12%, equivalente a 5.621 parados menos, entre las *Ocupaciones elementales*, el 11% con una cifra equivalente de 5.620 personas paradas menos que en septiembre de 2011. Asimismo, entre los inscritos como *Empleados administrativos* en un 5% y entre los *Operadores de instalaciones y maquinaria...* donde también se reduce el desempleo un 6%. Sube con especial incidencia entre los *Trabajadores de los servicios de restauración, personales, protección y venta de comercio* con un 29% más de incremento, cifra que equivale a 21.552 personas desempleadas más respecto al mismo período de 2010.

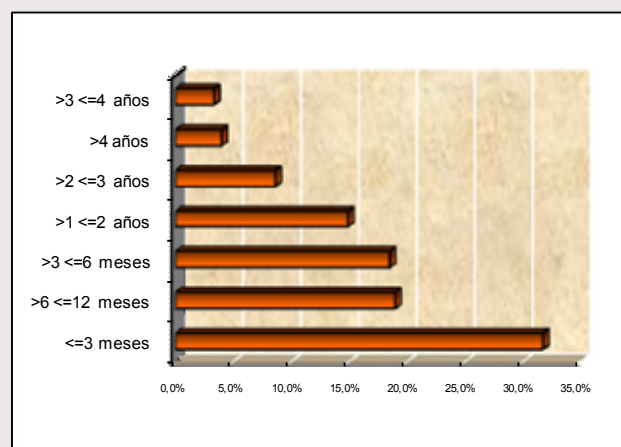
8. Tiempo de Permanencia en el desempleo

Valores más significativos. El estrato con mayor peso se sitúa en aquellos parados que permanecen tres meses o menos de este tiempo en el desempleo; 153.962 (un 31,73%), seguido de aquellos que permanecen de seis a doce meses, 92.014 personas que representan un 19%. En cuanto a los denominados parados de larga duración, aquellos que llevan más de un año inscritos en una oficina de empleo, representan sobre el total un 34'42%, si bien el grueso dentro de este grupo se concentra en el periodo que va de uno a dos de permanencia, con 89.736 desempleados registrados (18,49%).

Variación mensual. Desciende el paro entre los que permanecen entre 6 y 12 meses, un 2,61%, 2.465 parados menos respecto al mes de agosto. En el resto de los tramos de permanencia en el desempleo aumenta la cifra de parados; especialmente entre los que llevan menos de tres meses sin empleo que ascienden casi un 6%, cifra equivalente a 8.655 personas paradas más que en el mes anterior.

Variación interanual. El paro desciende específicamente en los tramos *entre los 6 y 12 meses* y *1 y 2 años* de permanencia ininterrumpida como demandante de empleo; 5,30% y 9,64% de reducción en ambas agrupaciones respectivamente. En los dos sexos se reproduce la distribución general, un 7,69% de descenso *entre los 6 y 12 meses* y un 15% *entre 1 y 2 años* para los hombres; mientras que para las mujeres, en estos mismos tramos, la disminución del paro supone un 2,8% y un 4,41% respectivamente.

G 10. PORCENTAJE DE PARO REGISTRADO POR PERMANENCIA EN EL DESEMPLEO



9. Comunidades autónomas

CC.AA	TOTAL AMBOS SEXOS	VARIACIONES			
		MES ANTERIOR		AÑO ANTERIOR	
		ABS.	REL.	ABS.	REL.
sep-11					
Andalucía	943.094	23.592	2,57	45.449	5,06
Aragón	94.701	1.986	2,14	6.607	7,50
Asturias	82.122	2.749	3,46	6.120	8,05
Baleares	76.067	4.702	6,59	-576	-0,75
Canarias	251.990	-488	-0,19	-7.761	-2,99
Cantabria	44.367	2.435	5,81	3.949	9,77
Castilla la Mancha	207.595	-754	-0,36	20.122	10,73
Castilla-León	191.675	7.256	3,93	8.456	4,62
Cataluña	600.930	16.282	2,78	43.662	7,84
Comun. Valenciana	525.732	8.222	1,59	23.495	4,68
Extremadura	125.050	5.457	4,56	6.080	5,11
Galicia	232.918	8.336	3,71	16.823	7,79
Madrid	485.206	10.209	2,15	13.563	2,88
Murcia	136.294	3.205	2,41	7.063	5,47
Navarra	42.618	1.211	2,92	1.244	3,01
País Vasco	141.906	1.177	0,84	11.357	8,70
Rioja, La	21.693	-451	-2,04	1.109	5,39
Ceuta	11.027	316	2,95	889	8,77
Melilla	11.759	375	3,29	1.330	12,75
TOTAL NACIONAL	4.226.744	95.817	2,32	208.981	5,20

Variación mensual. Durante este mes el paro ha aumentado a nivel nacional en 95.817 personas. Tan sólo en La Rioja, Castilla la Mancha y Canarias desciende el desempleo, aunque de manera poco significativa tanto en valores absolutos como en porcentajes. Madrid, con un 2,15% de ascenso respecto al pasado mes de agosto, se sitúa en mejor posición que la media nacional que está en un 2,32% de incremento mensual del paro.

Variación interanual. En la mayoría de las comunidades se incrementa el paro registrado salvo en las dos regiones insulares, Canarias y Baleares. El *ranking* varía si tenemos en cuenta el porcentaje relativo a la población o bien los valores absolutos. En el primer caso, Melilla, Castilla la Mancha y Cantabria encabezan la lista con un 12,75%, un 10,73% y un 9,77% respectivamente, situándose así muy por encima de la media nacional. Sin embargo, por lo que se refiere a valores absolutos, es en Andalucía, Cataluña y la Comunidad Valenciana donde se concentran las mayores cifras de aumento de la población desempleada respecto al mes de septiembre de 2010. La Comunidad de de Madrid, con un 2,88% de ascenso del paro, se sitúa por debajo de la media nacional que está en un 5,20% de aumento en relación al mismo periodo del año anterior.

Datos más relevantes del paro registrado (cuadro resumen)

VARIABLES	MES ACTUAL			VARIACIÓN MENSUAL						VARIACIÓN ANUAL					
	H	M	T	Absoluta			%			Absoluta			%		
				H	M	T	H	M	T	H	M	T	H	M	
EDAD															
16 - 19	7.555	5.656	13.211	985	896	1.881	14,99	18,82	16,60	-513	-48	-561	-6,36	-0,84	
20 - 24	19.432	17.627	37.059	2.140	1.557	3.697	12,38	9,69	11,08	-610	502	-108	-3,04	2,93	
< 25	26.987	23.283	50.270	3.125	2.453	5.578	13,10	11,78	12,48	-1.123	454	-669	-4,00	1,99	
25 - 29	25.760	27.065	52.825	783	-113	670	3,13	-0,42	1,28	-2.926	-1.325	-4.251	-10,20	-4,67	
< 30	52.747	50.348	103.095	3.908	2.340	6.248	8,00	4,87	6,45	-4.049	-871	-4.920	-7,13	-1,70	
30 - 34	32.403	36.011	68.414	762	-273	489	2,41	-0,75	0,72	-2.146	-1.030	-3.176	-6,21	-2,78	
35 - 39	33.628	39.092	72.720	690	-62	628	2,09	-0,16	0,87	-1	1.357	1.356	0,00	3,60	
40 - 44	30.828	34.481	65.309	309	362	671	1,01	1,06	1,04	1.114	2.410	3.524	3,75	7,51	
45 - 49	27.263	29.589	56.852	577	146	723	2,16	0,50	1,29	2.803	3.076	5.879	11,46	11,60	
50 - 54	22.656	25.457	48.113	519	239	758	2,34	0,95	1,60	2.305	2.419	4.724	11,33	10,50	
55 - 59	20.210	22.171	42.381	282	168	450	1,42	0,76	1,07	2.442	2.325	4.767	13,74	11,72	
> 60 años	14.152	14.170	28.322	81	161	242	0,58	1,15	0,86	-37	1.446	1.409	-0,26	11,36	
>55	34.362	36.341	70.703	363	329	692	1,07	0,91	0,99	2.405	3.771	6.176	7,53	11,58	
NIVEL FORMATIVO															
Analfabetos / Sin est.	4.517	3.553	8.070	5	113	118	0,11	3,28	1,48	-431	206	-225	-8,71	6,15	
'Est. primarios incompleto	22.129	16.415	38.544	439	260	699	2,02	1,61	1,85	-232	1.516	1.284	-1,04	10,18	
'Est. primarios completos	30.008	24.297	54.305	1.247	908	2.155	4,34	3,88	4,13	6.838	7.082	13.920	29,51	41,14	
Est. Sec.. FP	11.982	18.207	30.189	587	535	1.122	5,15	3,03	3,86	406	884	1.290	3,51	5,10	
Est. Sec. Educ. general	131.268	133.248	264.516	4.375	2.111	6.486	3,45	1,61	2,51	-3.922	-1.429	-5.351	-2,90	-1,06	
Est. Postsec. FP superior	9.950	14.381	24.331	325	25	350	3,38	0,17	1,46	49	1.043	1.092	0,49	7,82	
Est. Postsec. 1º ciclo	7.041	13.031	20.072	-54	-983	-1.037	-0,76	-7,01	-4,91	-163	486	323	-2,26	3,87	
Est. Postsec. 2º y 3er cic	16.705	27.777	44.482	173	88	261	1,05	0,32	0,59	-213	1.225	1.012	-1,26	4,61	
Otros	287	410	697	31	24	55	12,11	6,22	8,57	99	119	218	52,66	40,89	
ACTIVIDAD ECONÓMICA															
A. Agricultura	2.116	1.041	3.157	37	26	63	1,78	2,56	2,04	413,00	222,00	635,00	24,25	27,11	
B. Ind. extractivas	253	274	527	6	6	12	2,43	2,24	2,33	-54	-39	-93	-17,59	-12,46	
C. I. Manufactu.	18.589	14.783	33.372	250	156	406	1,36	1,07	1,23	-210	-209	-419	-1,12	-1,39	
D. En. El., gas, vap. y	138	80	218	6	3	9	4,55	3,90	4,31	18	2	20	15,00	2,56	
E. Agua, sa., re. y des.	2.843	3.092	5.935	243	27	270	9,35	0,88	4,77	7	47	54	0,25	1,54	
Industria	21.823	18.229	40.052	505	192	697	2,37	1,06	1,77	-239	-199	-438	-1,08	-1,08	
F. Construcción	62.131	8.621	70.752	1.523	23	1.546	2,51	0,27	2,23	-2.299	81	-2.218	-3,57	0,95	
G.... Vehí. de motor	24.985	36.307	61.292	653	884	1.537	2,68	2,50	2,57	299	1.134	1.433	1,21	3,22	
H. Tra., almacenamiento	11.988	5.902	17.890	257	148	405	2,19	2,57	2,32	353	256	609	3,03	4,53	
I. Hostelería	12.673	22.057	34.730	334	-634	-300	2,71	-2,79	-0,86	1.001	1.677	2.678	8,58	8,23	
J. I. Y comunicaciones	7.329	8.140	15.469	41	64	105	0,56	0,79	0,68	-221	382	161	-2,93	4,92	
K. Act. Fin. Y seg.	1.667	2.573	4.240	52	69	121	3,22	2,76	2,94	263	66	329	18,73	2,63	
L. Act. Inmobiliarias	1.216	2.091	3.307	18	21	39	1,50	1,01	1,19	-178	-112	-290	-12,77	-5,08	
M. Act. Pro., ci. Y tec.	31.388	42.725	74.113	309	510	819	0,99	1,21	1,12	-920	1.180	260	-2,85	2,84	
N. Act. Ad. Y serv aux.	28.151	42.334	70.485	1.962	1.471	3.433	7,49	3,60	5,12	1.041	1.569	2.610	3,84	3,85	
O. A.P. y def.; SS.	4.890	9.072	13.962	73	-56	17	1,52	-0,61	0,12	1.017	804	1.821	26,26	9,72	
P. Educación	3.655	10.636	14.291	-364	-2.246	-2.610	-9,06	-17,44	-15,44	468	1.110	1.578	14,68	11,65	
Q. Act. Sanit. Y serv.	2.478	12.739	15.217	288	1.211	1.499	13,15	10,50	10,93	293	679	972	13,41	5,63	
R. Act. Art., rec. Y entr.	3.882	4.216	8.098	292	147	439	8,13	3,61	5,73	252	37	289	6,94	0,89	
S. Otros servicios	3.646	8.805	12.451	156	143	299	4,47	1,65	2,46	202	454	656	5,87	5,44	
T. Act de los hogares...	1.370	1.151	2.521	349	131	480	34,18	12,84	23,52	132	160	292	10,66	16,15	
U. Orga. Y org. extrat.	53	83	136	-1	6	5	-1,85	7,79	3,82	10	16	26	23,26	23,88	
Servicios.	139.371	208.831	348.202	4.419	1.869	6.288	3,27	0,90	1,84	4.012	9.412	13.424	2,96	4,72	
S/E anterior	8.446	14.597	23.043	644	971	1.615	8,25	7,13	7,54	544	1.616	2.160	6,88	12,45	
OCUPACIÓN															
0. Ocupaciones milit.	103	29	132	5	3	8	5,10	11,54	6,45	8	13	21	8,42	81,25	
1. Direct. Gerentes	5.800	2.442	8.242	-92	-35	-127	-1,56	-1,41	-1,52	-482	-315	-797	-7,67	-11,43	
2. Técnicos prof. Cient.	23.545	34.343	57.888	134	-1.305	-1.171	0,57	-3,66	-1,98	4.136	6.125	10.261	21,31	21,71	
3. Téc. Prof. Apoyo	23.604	19.673	43.277	305	249	554	1,31	1,28	1,30	-1.726	-3.895	-5.621	-6,81	-16,53	
4. Empleados admin.	14.031	54.990	69.021	330	666	996	2,41	1,23	1,46	-471	-3.300	-3.771	-3,25	-5,66	
5. Trab. serv. rest. ...	27.412	68.414	95.826	1.488	2.115	3.603	5,74	3,19	3,91	8.238	13.314	21.552	42,96	24,16	
6. Trab. cualif. agric.	3.906	1.432	5.338	193	66	259	5,20	4,83	5,10	0	-58	-58	0,00	-3,89	
7. Artesan. trab ind.	74.598	4.465	79.063	2.456	77	2.533	3,40	1,75	3,31	-537	-45	-582	-0,71	-1,00	
8. Operad. Instalad.	21.533	4.455	25.988	675	-17	658	3,24	-0,38	2,60	-1.401	-421	-1.822	-6,11	-8,63	
9. Ocup. Element.	39.355	61.076	100.431	1.634	1.262	2.896	4,33	2,11	2,97	-5.334	-286	-5.620	-11,94	-0,47	
TIEMPO DE INSCRIPCIÓN															
< 3 meses	80.126	73.836	153.962	6.454	2.201	8.655	8,76	3,07	5,96	545	2.162	2.707	0,68	3,02	
> 3 = 6 meses	37.081	35.141	72.222	701	1.156	1.857	1,93	3,40	2,64	1.536	789	2.325	4,32	2,30	
> 6 = 12 meses	45.832	46.182	92.014	-853	-1.612	-2.465	-1,83	-3,37	-2,61	-3.820	-1.329	-5.149	-7,69	-2,80	
1 - 2 años	41.718	48.018	89.736	111	246	357	0,27	0,51	0,40	-7.359	-2.215	-9.574	-14,99	-4,41	
2 - 3 años	18.232	23.595	41.827	101	383	484	0,56	1,65	1,17	6.869	6.880	13.749	60,45	41,16	
3 - 4 años	6.301	9.848	16.149	472	391	863	8,10	4,13	5,65	3.857	2.969	6.826	157,82	43,16	
> 4 años	4.597	14.699	19.296	142	316	458	3,19	2,20	2,43	803	1.876	2.679	21,16	14,63	
Total	233.887	251.319	485.206	7.128	3.081	10.209	3,14	1,24	2,15	2.431	11.132	13.563	1,05	4,63	