

RUTA TEATRALIZADA

+ “LETRAS Y ESPADAS” +

POR EL MADRILEÑO BARRIO DE LAS LETRAS

Letras y Espadas es el título de la ruta teatralizada por el Barrio de las Letras que la Comunidad de Madrid propone coincidiendo con el III Centenario de la Real Academia Española. El itinerario —con guiñón del escritor y académico Arturo Pérez Reverte— tiene como punto de partida y final la Casa Museo Lope de Vega, donde el *Fénix de los ingenios* vivió hasta su muerte y pone de relieve la figura de otros escritores que convivieron en ese barrio durante una de las etapas más brillantes de la literatura española: El Siglo de Oro.

CASA MUSEO LOPE DE VEGA

CALLE CERVANTES 11 (ANTES CALLE DE FRANCO)

1 “MI casilla, mi quietud, mi güertecillo y estudio”. Así define su casa Félix Lope de Vega (1562-1635) en una carta dirigida a un amigo. Aquí vivió un cuarto de siglo, hasta su muerte. Aquí escribió algunos de sus textos más notables (la obra literaria de Lope de Vega es la más extensa de todas las del Siglo de Oro, con más de mil títulos). Y aquí sufrió algunas de sus mayores pérdidas, como el fallecimiento de su hijo Carlos Félix y el de Marta de Nevares, uno de sus grandes amores. El museo se creó en 1935 al cumplirse los trescientos años de la muerte del escritor, bajo el patronato de la Real Academia Española, y desde diciembre de 2007 su gestión fue asumida por la Comunidad de Madrid que realiza una amplia labor de estudio, difusión y mantenimiento del edificio y sus colecciones. Obras de arte, mobiliario, enseres y ediciones bibliográficas vinculadas al literato y su tiempo, recrean la vida cotidiana del Siglo de Oro y persiguen que “se respire” la presencia de Lope.



CONVENTO DE LAS TRINITARIAS DESCALZAS DE SAN ILDEFONSO

CALLE LOPE DE VEGA 18 (ANTES CALLE CANTARRANAS)

2 FUNDADO en 1612 por Francisca Gaitán, en este convento profesaron Sor Isabel, hija de Cervantes, y Sor Marcela, hija de Lope. Fue aquí donde Cervantes eligió ser enterrado, aunque el rastro de su sepultura se perdió en una reforma posterior. Sólo sabemos que Cervantes murió pobre, viejo y olvidado y fue enterrado de forma humilde. Sus huesos siguen allí, perdidos en algún lugar. Una placa nos recuerda que en las Trinitarias está enterrado el autor de la mayor obra escrita en lengua española: *El Quijote*.



CASA MUSEO
LOPE
de Vega

CALLE CERVANTES, 11
28014 MADRID

INFORMACIÓN Y RESERVAS:
Teléfono 91 429 92 16
casamuseolopevega@madrid.org
www.madrid.org



CASA DE GÓNGORA Y QUEVEDO

CALLE QUEVEDO (ANTES CALLE DEL NIÑO),
ESQ. CALLE LOPE DE VEGA

3 LA casa de Quevedo estaba frente al Convento de las Trinitarias, pero hoy solo queda una placa conmemorativa. Lo que no dice la placa es que allí también vivió Luis de Góngora. Fue conocida la rivalidad personal y literaria de ambos escritores, plenamente reflejada en romances y sonetos, tan encarnizada que Quevedo llegó hasta el extremo de comprar la casa donde vivía arruinado Góngora para dejar literalmente en la calle a su enemigo. No solo le echa. Incluso compone una silva (*Alguacil del Parnaso, Gongorilla*) en que afirma haber tenido que quemar “como pastillas *Garcilasos*” para disolver el olor hediondo de Góngora.



CASA DE CERVANTES

CALLE CERVANTES (ANTES CALLE DE FRANCO),
ESQ. CALLE LEÓN



4 DE nuevo el tiempo y la desidia se unen para evitar que podamos honrar los recuerdos de nuestros grandes escritores. A pesar de ser identificada por Ramón de Mesonero Romanos en 1833, y a pesar de que Fernando VII ordenó a la Comisaría General de la Cruzada que se hiciera cargo del edificio, la casa fue derribada. Al levantarse la nueva edificación, se colocó la placa conmemorativa que recuerda a Cervantes. Tras la estancia de la Corte en Valladolid, el escritor regresó a Madrid en 1608. Vivió en tres casas situadas en este mismo barrio, hasta que alquiló esta última donde finalmente murió (1616). Nunca llegó a ser propietario de una casa y su vida llena de estrecheces y penalidades contrasta con su vecino de calle, Lope de Vega. A pocos kilómetros de Madrid, en Alcalá de Henares, se puede visitar la Casa Natal de Cervantes.

+ PUNTOS HISTÓRICOS DEL BARRIO DE LAS LETRAS +

IMPRESA DE JUAN DE LA CUESTA

CALLE SAN EUGENIO, ESQ. CALLE ATOCHA 87

Una placa conmemorativa nos recuerda que en la calle Atocha se imprimió en 1605 la primera edición de la obra cumbre de la literatura española, *El Quijote*. Juan de la Cuesta publicó además otras obras de Cervantes y de otros autores del Siglo de Oro, como Lope de Vega.



El edificio fue conocido con anterioridad como antiguo Hospitalillo del Carmen y posteriormente como Editora del Quijote o Imprenta del Quijote. Juan de la Cuesta desarrolló su actividad hasta 1625, fecha probable de su fallecimiento. Su viuda continuó con el taller familiar. Hoy es sede de la Sociedad Cervantina.

CORRALES DE COMEDIAS DEL PRÍNCIPE Y DE LA CRUZ

PLAZA SANTA ANA Y CALLE DE LA CRUZ

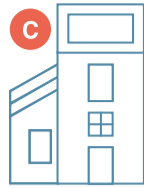


En este barrio estuvieron los corrales de Sol, de Burguillos, de la Pacheca, y de la Cruz. Cofradías y hermandades religiosas tenían el privilegio de la explotación de los corrales de comedias a cambio de dedicar un porcentaje de sus ingresos a fines caritativos, principalmente los gastos de construcción y mantenimiento de hospitales en Madrid. El 21 de septiembre de 1583 abrió sus puertas el Corral del Príncipe, que en 1849 se convirtió en el actual Teatro Español, el único teatro de Madrid que se corresponde realmente con un antiguo corral de comedias.

El Corral de la Cruz era el más popular. Se contaba que era el preferido de Felipe IV, que acudía embozado para observar a una de sus amantes, la actriz María Calderón, madre de D. Juan José de Austria. Fue derruido en 1859, hoy solo queda una placa: “Aquí estuvo el corral de Comedias de la Cruz”.

ESTATUA DE CALDERÓN DE LA BARCA

PLAZA SANTA ANA



José Bonaparte fue llamado por los madrileños “rey plazuelas”, por su afán de construir nuevas plazas, como la plaza de Santa Ana, derribando manzanas enteras. El monumento a Calderón de la Barca fue un regalo que realizó el Estado español a la noble villa de Madrid. Obra de Joan Figueras Vila, se inauguró en 1880.

El autor aparece ataviado con el hábito de la orden de Santiago y tras él una figura femenina simboliza el teatro. A sus pies aparece el símbolo por excelencia del teatro, la máscara. El pedestal está profusamente decorado por relieves, que representan escenas de *La vida es sueño*, *El alcalde de Zalamea*, *La danza de la muerte* y *El escondido y la tapada*.

IGLESIA DE STA. CRUZ

PLAZA SANTA CRUZ, ESQ. CALLE DE LA BOLSA

La parroquia de Santa Cruz (no confundir con la actual iglesia de la calle Atocha) era una de las más antiguas de Madrid. Construida en el siglo XIII en uno de los arrabales de la ciudad (la plaza Santa Cruz, esquina calle de la Bolsa), en ella se celebraron los esponsales de Lope de Vega y Juana de Guardo el 25 de abril de 1598. Sufrió un grave incendio en 1620 y finalmente se demolió en 1868.



IGLESIA DE SAN SEBASTIAN

CALLE ATOCHA 39



Alberga desde 1635 los restos de Lope de Vega. El Duque de Sessa, su protector, se encargó de los gastos del entierro y del funeral. Esta parroquia estuvo muy ligada a los comediantes, que veneraban desde el siglo XVII la milagrosa imagen de Nuestra Señora de la Novena, y en torno a la cual crearon su propia cofradía gremial. En ella se bautizaron escritores posteriores al Siglo de Oro, como Ramón de la Cruz (1731) y Jacinto Benavente (1866), y allí se casaron Larra (1829), Zorrilla (1839) y Bécquer (1861). Entre sus actas de defunción figuran también las de Ruiz de Alarcón (1639) y Espronceda (1842).

CASA DE MARTA DE NEVARES

CALLE INFANTE

Conocida en las obras de Lope como *Amarilis* o *Marcia Leonarda*, Marta de Nevares fue la última amante de Lope de Vega. Se conocieron cuando ella contaba 24 años y él rondaba los 60. Ella estaba casada con Roque Hernández y él ya se había ordenado sacerdote. Juntos vivieron una escandalosa, complicada y dolorosa relación de la que nació Antonia Clara. En 1621, Marta quedó ciega y poco después enloqueció. Hasta su muerte, en 1632, Lope la cuidó en el inmueble que hoy es la casa museo del escritor.



MENTIDERO DE REPRESENTANTES

CALLE DEL LEÓN 7



Un mentidero era un espacio público, un lugar de reunión donde los madrileños discutían de lo divino y de lo humano. En Madrid existían tres muy famosos: Losas de Palacio, Gradas de San Felipe, y el célebre Mentidero de “comediantes” o “representantes” en la calle León, donde hoy existe una placa conmemorativa: “Este paraje fue en época de los Austrias lugar de reunión de gentes del teatro”. Comediantes, literatos, aspirantes a serlo y artistas de todo tipo, comentaban tanto los éxitos y fracasos de los autores como el odio encarnizado que se profesaban algunos de ellos, aireando los escándalos, como los amores “sacrilegos” de Lope y su última amante, Marta de Nevares, para regocijo de todos los presentes.

RUTA LETRAS Y ESPADAS



CASA MUSEO
LOPE
de Vega

ESTATUA DE CERVANTES

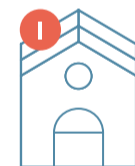
PLAZA DE LAS CORTES

La estatua de bronce de la plaza de las Cortes, frente al Congreso de los Diputados, se hizo gracias a José Bonaparte, que intervino de forma muy activa en la mejora del urbanismo madrileño. En 1810 ordenó erigir una estatua como homenaje a Cervantes, aunque finalmente se realizó 20 años después, reinando Fernando VII. En su ejecución intervienen varios escultores: el pedestal es obra de Isidro González Velázquez, los bajorrelieves laterales con temas del *Quijote* son de José Piquer y la estatua de Cervantes es de Antonio Solá. En 2009, durante unos trabajos de remodelación de la plaza se encontró en el basamento de la estatua una caja de plomo con cuatro tomos del *Quijote* de 1819, un libro de la vida de Miguel de Cervantes y otras publicaciones.



PARROQUIA DE JESÚS DE MEDINACELI

PLAZA DE JESÚS 1



Frecuentada por actores y actrices durante el siglo XVIII, esta iglesia fue fundada en 1606 por el Duque de Lerma. El edificio actual data de 1930 y fue erigido por el arquitecto Jesús Carrasco-Muñoz Encina. La imagen del Cristo, tan venerada por los madrileños, fue tallada en la primera mitad del siglo XVII por encargo de los Padres Capuchinos de Sevilla. Fueron ellos quienes la llevaron a Marruecos para el culto cristiano y allí cayó “prisionera” hasta su rescate en 1682.

CASA DE MICAELA LUJÁN

POSIBLEMENTE CALLE SAN AGUSTÍN (ANTES CALLE DEL JÚCAR)

Micaela de Luján fue amante de Lope entre 1598 y 1607 y madre de dos de sus hijos favoritos: Marcela y Lope Félix. Esta comedianta estuvo casada con el actor y representante Diego Díaz, del que envió poco antes de romper su relación con Lope. En los versos de Lope, Micaela es *Camila Lucinda*, hermosa mujer de curioso y raro ingenio.

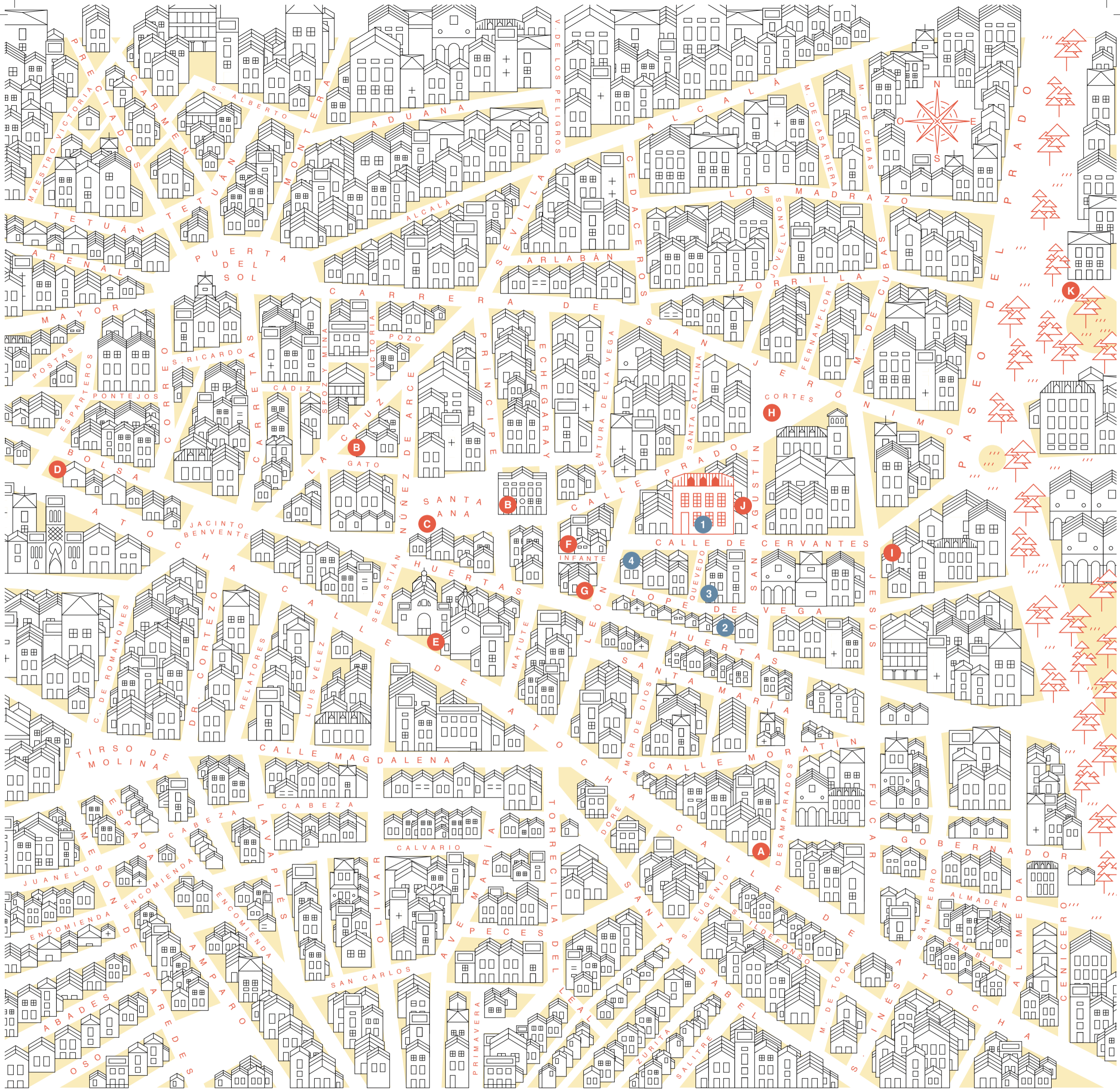


PRADO DE ATOCHA

PASEO DEL PRADO

Es el jardín histórico urbano más antiguo de Madrid. Conocido hasta el siglo XVIII como “Prado Viejo”, fue reformado en 1570 para agrupar los Prados de San Jerónimo, Recoletos y Atocha. Lugar de recreo para los madrileños, se convirtió en un nuevo espacio para pasear, ver y ser visto. Contaba con un eje arbolado que marcaba las lindes entre el casco urbano y los recintos monacales y el Palacio del Buen Retiro, que se ubicaba al otro lado del Prado Viejo.





MIGUEL DE CERVANTES

Alcalá de Henares (Madrid) 1547-Madrid 1616. Autor universal, su grandeza ha traspasado nuestras fronteras. Su inmortal obra, *El Quijote*, ha sido calificada como la primera gran novela.

LUIS DE GÓNGORA

Córdoba 1561 - 1627. El poeta más influyente del Siglo del Oro español, su obra inaugura un nuevo lenguaje, la poesía culterana o gongorista: minoritaria, culta, brillante y difícil.

M A D R I D

LETRAS Y ESPADAS

FÉLIX LOPE DE VEGA

Madrid 1562-1635. Uno de los escritores más importantes de la historia de la Literatura española. Prolífico autor de vida intensa y agitada, vivió 73 años y escribió cientos de obras que incluyeron todos los géneros literarios. Aplaudido y admirado ya en su época, (conocido como el *Fénix de los ingenios*), sus textos giran en torno al honor y al amor.

FRANCISCO DE QUEVEDO

Madrid 1580 - Villanueva de los Infantes (Ciudad Real) 1645. Culto y agudo, es autor de las composiciones burlescas y satíricas más brillantes y populares de la literatura española.

P. CALDERÓN DE LA BARCA

Madrid 1600 - 1681. Dramaturgo reflexivo y complejo, de sólida formación, sus obras van de la tragedia al teatro cómico, pasando por el drama, la comedia o el auto sacramental.