

# **Encuesta de población activa**

## **Informe de Mujeres**

**III trimestre 2010**



CONSEJERÍA DE EMPLEO, MUJER  
E INMIGRACIÓN

**Comunidad de Madrid**

[www.madrid.org](http://www.madrid.org)

## Encuesta de población activa

### Informe de mujeres

#### 1. El número de mujeres activas crece en 53.400 en el último año

La población de mujeres con más de 16 años de la Comunidad es de 2.741.600, un 0,88% más que el año anterior, 23.800 mujeres, comparado con el trimestre pasado, la cifra se ve incrementada en 700, lo que supone un 0,7%.

En el caso de España, la población de mujeres sube en el año en un 0,36% que representa 70.400 mujeres más, siendo el crecimiento trimestral un 0,09%, 17.300 mujeres, lo que sitúa la cifra total de población de mujeres con más de 16 años en 19.657.600.

El número de mujeres activas en la Región es de 1.605.000, esta cifra representa un aumento del 3,44%, 53.400 mujeres más que en el año anterior. Respecto al trimestre anterior supone un crecimiento de 0,65%, 10.300 mujeres más.

En España, el número de mujeres activas se ve incrementado en el trimestre un 0,14% (14.700 mujeres más) y un 1,74% en el año (175.800 mujeres más), hasta alcanzar la cifra de 10.265.200.

#### 2. Madrid es la segunda comunidad en tasa de actividad de las mujeres

La tasa de actividad de las mujeres madrileñas mayores de 16 ha crecido en el último año en 1,45 puntos porcentuales y en el último trimestre en 0,36 p.p., por lo que se sitúa en 58,54%, la segunda más alta por detrás de Baleares que la supera en 3,25 p.p.

En España la tasa de actividad se incrementa en tres centésimas en el trimestre y en 71 centésimas en el año, alcanzando el 52,22%.

Si se observa la evolución de esta misma tasa para el grupo de edad de 16 a 64 años, los crecimientos son superiores, ya sea en la Región o en España: en el caso de Madrid aumenta en el año 2,25 p.p. y en el trimestre 58 centésimas, hasta situarse en el 73,13%. En el caso de España la tasa es de 66,77%, creció en el trimestre 13 centésimas y en el año 1,11 p.p.

#### 3. La ocupación se incrementa en 4.900 en el trimestre.

Las mujeres ocupadas en la región se incrementaron en el trimestre en 4.900, un 0,36%, en el año supone un incremento de 38 centésimas (5.100 mujeres ocupadas más), por lo que el número total de mujeres ocupadas es de 1.336.300.

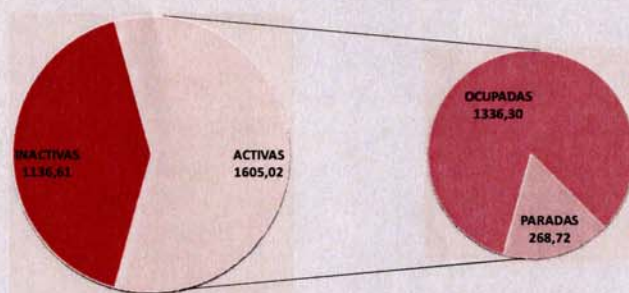
En España, el porcentaje de incremento trimestral es de 34 centésimas, sin embargo en la evolución anual se presentan descensos de 1,05%, siendo la cifra total de ocupadas de 8.170.600.

#### 4. Madrid es la segunda comunidad en el ranking de tasa de empleo de las mujeres

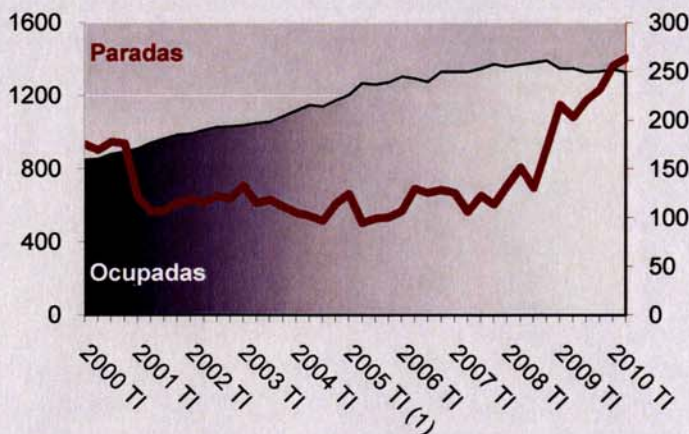
La tasa de empleo en el grupo de mujeres de 16 a 64 años de la Región, es del 60,83%, la segunda más alta de todas las Comunidades, sólo superada por Baleares con un 63,79%. En el trimestre crece 31 centésimas y en el año 8 centésimas.

Trece Comunidades Autónomas presentan signo positivo en la evolución trimestral de la tasa de empleo de mujeres de 16 a 64 años, por lo que la tasa de empleo en España se incrementa en 21 centésimas; no obstante, en el año, doce Comunidades presentan signo negativo, por lo que se reduce la media nacional en 61 centésimas, situándose en 53,07%.

#### POBLACIÓN DE MUJERES DE MÁS DE 16 AÑOS DE EDAD Madrid



#### OCUPADAS Y PARADAS 1996-2010 III Trimestre (miles) Madrid



Nota: en I Trim del 2001. bajada del paro por cambios metodológicos



**5. Las mujeres paradas en la región son 268.700**

En el último trimestre, la cifra de paro se ha visto incrementada en Madrid, en un 2,08%, 5.500 mujeres, con respecto al año, supone un crecimiento del 21,93%, 48.300 mujeres más.

En España, el paro entre las mujeres baja en el trimestre un -0,62%, 13.000 paradas menos, situándose en 2.094.600, si lo comparamos con el año anterior, significa un incremento del 14,30%, 262.100 mujeres más.

En la distribución del paro por sectores económicos, es en la Industria de la Región donde se observa un mejor comportamiento, ya que el paro desciende tanto en el trimestre, como en el año, un -40,04% y un -13,76% respectivamente; en el resto de sectores se producen incrementos en ambos periodos de tiempo.

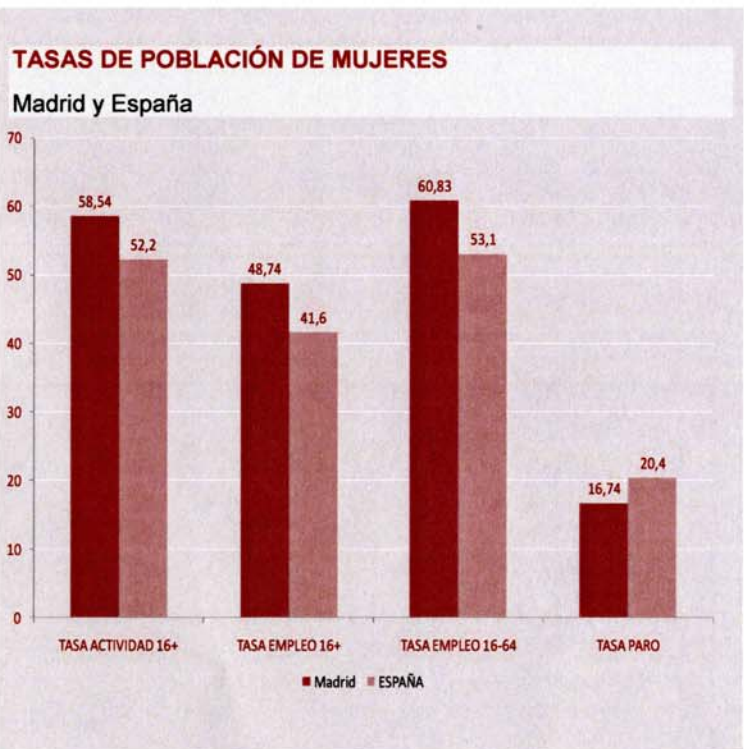
En España, el paro por sectores desciende en Industria el -8,92% en el trimestre y en el -34,64% en el año, en Construcción baja el -5,08% respecto al trimestre y respecto al año sube el 3,86%, en Servicios baja en ambos periodos: un -3,10% y un -1,27%.

**6. La tasa de paro de la Región es del 16,74%**

En el último trimestre, la tasa de paro desciende en once Comunidades Autónomas, sin embargo Madrid, con veintitrés centésimas de incremento, se encuentra entre las seis comunidades en las que crece la tasa de paro entre las mujeres.

Madrid ocupa el decimo lugar del ranking de Comunidades respecto a menor tasa de paro de las mujeres, con un 16,74%, se sitúa a 3,7 puntos porcentuales por debajo de la media española y a 6,64 p.p. de distancia de la Comunidad con menor tasa de paro, que en este caso es el País Vasco con un 10,10%.

Respecto a la evolución interanual, en todas las Comunidades, salvo en el País Vasco que baja 1,63 p.p., se incrementa la tasa de paro. En Madrid lo hace en 2,54 p.p. y en España 2,24 p.p.



**7. La tasa de temporalidad desciende en la región en 1,26 puntos en el año.**

Madrid, con una tasa de temporalidad del 20,88%, se encuentra entre las tres regiones con menor temporalidad para las mujeres, por detrás de Cataluña y La Rioja.

En el último periodo, la tasa de temporalidad sube en Madrid 0,82 p.p. y desciende 1,26 p.p. en el año.

En España se incrementa 0,72 p.p. en el trimestre y desciende 1,11 p.p. en el año, situándose en el 26,75%.



## Principales Indicadores Mujeres

Madrid - España

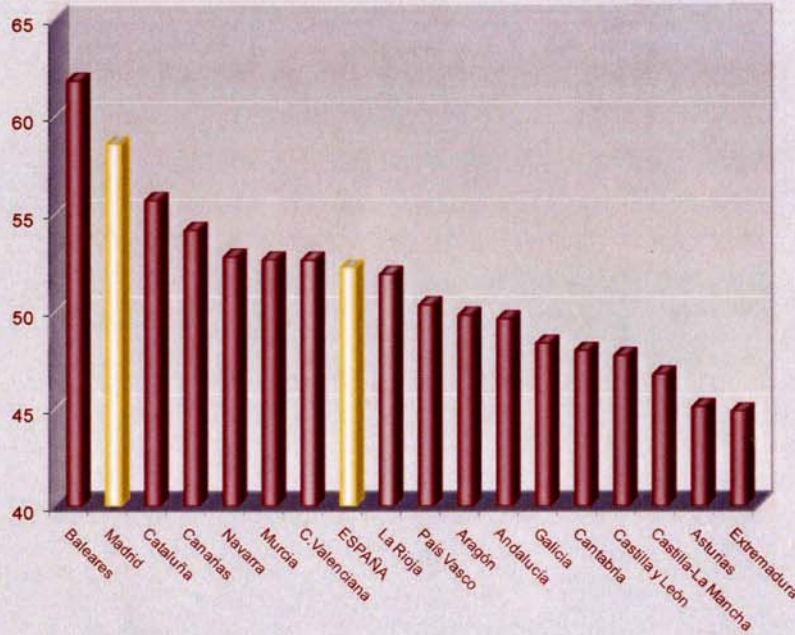
MUJERES	MADRID					ESPAÑA				
	Trimestre Actual	VARIACIÓN TRIMESTRAL		VARIACIÓN ANUAL		Trimestre Actual	VARIACIÓN TRIMESTRAL		VARIACIÓN ANUAL	
		Absoluta	%	Absoluta	%		Absoluta	%	Absoluta	%
<b>Población</b>	<b>2.741,6</b>	<b>0,7</b>	<b>0,02</b>	<b>23,8</b>	<b>0,88</b>	<b>19.657,6</b>	<b>17,3</b>	<b>0,09</b>	<b>70,4</b>	<b>0,36</b>
Extranjeras	484,1	13,9	2,97	42,6	9,66	2.436,0	28,1	1,17	67,6	2,85
<b>Activas (16 años y más)</b>	<b>1.605,0</b>	<b>10,3</b>	<b>0,65</b>	<b>53,4</b>	<b>3,44</b>	<b>10.265,2</b>	<b>14,7</b>	<b>0,14</b>	<b>175,8</b>	<b>1,74</b>
Extranjeras	386,2	19,9	5,43	48,8	14,47	1.712,2	28,3	1,68	63,3	3,84
Tasa de Actividad (16 y más)	58,54	0,36		1,45		52,22	0,03		0,71	
Tasa de Actividad (16 - 64 años)	73,13	0,58		2,25		66,77	0,13		1,11	
Tasa Actividad Extranj. (16 y más)	79,77	1,87		3,35		70,29	0,35		0,67	
<b>Ocupadas (16 años y más)</b>	<b>1.336,3</b>	<b>4,9</b>	<b>0,36</b>	<b>5,1</b>	<b>0,38</b>	<b>8.170,6</b>	<b>27,7</b>	<b>0,34</b>	<b>-86,3</b>	<b>-1,05</b>
Extranjeras	302,5	3,0	0,99	16,8	5,87	1.240,5	10,8	0,88	-20,8	-1,65
Tasa de Empleo (16 - 64 años)	60,83	0,31		0,08		53,07	0,21		-0,61	
Tasa de Empleo (55 - 64 años)	40,96	1,29		6,21		33,25	0,67		1,00	
Tasa de Empleo (<30 años)	49,15	0,03		-1,53		43,23	0,58		-2,08	
Tasa Empl. Extranj. (16 y más)	62,49	-1,22		-2,23		50,92	-0,15		-2,33	
<b>Sector Económico</b>										
Agricultura	2,6	0,1	3,43	-0,2	-7,56	178,4	-20,6	-10,35	-3,8	-2,10
Industria	67,6	2,2	3,37	-7,6	-10,16	630,3	-11,1	-1,73	-43,1	-6,40
Construcción	25,0	1,3	5,31	3,8	17,64	130,9	-12,0	-8,37	-6,4	-4,69
Servicios	1.241,1	1,3	0,11	9,2	0,75	7.231,0	71,3	1,00	-32,9	-0,45
<b>Tipo de Jornada</b>										
Jornada a tiempo completo	1095,2	33,5	3,16	24,7	2,31	6342,9	130,7	2,10	-98,0	-1,52
Jornada a tiempo parcial	241,1	-28,7	-10,62	-19,7	-7,54	1827,7	-103,0	-5,34	11,7	0,64
<b>Situación Profesional</b>										
Trab. por cuenta propia	114,6	7,7	7,18	13,2	12,98	996,1	-24,3	-2,38	-71,0	-6,65
Asalariadas	1221,7	-2,8	-0,23	-8,1	-0,66	7.174,5	52,0	0,73	-15,3	-0,21
Asal. del Sector Público	269,4	18,8	7,49	12,3	4,77	1.711,9	52,7	3,17	74,2	4,53
Asal. del Sector Privado	952,3	-21,6	-2,22	-20,3	-2,09	5.462,6	-0,7	-0,01	-89,5	-1,61
Tasa de Salarización	91,42	-0,55		-0,96		87,81	0,34		0,73	
<b>Asalar. Tipo de Contrato</b>										
Duración indefinida	966,6	-12,3	-1,26	9,1	0,95	5.255,4	-13,5	-0,26	68,3	1,32
Temporal	255,1	9,5	3,87	-17,2	-6,31	1.919,1	65,5	3,53	-83,7	-4,18
Tasa de Temporalidad	20,88	0,82		-1,26		26,75	0,72		-1,11	
<b>Paradas (16 años y más)</b>	<b>268,7</b>	<b>5,5</b>	<b>2,08</b>	<b>48,3</b>	<b>21,93</b>	<b>2.094,6</b>	<b>-13,0</b>	<b>-0,62</b>	<b>262,1</b>	<b>14,30</b>
Extranjeras	83,7	16,9	25,38	32,0	62,00	471,7	17,5	3,86	84,1	21,70
Tasa de Paro (16 y más)	16,74	0,23		2,54		20,40	-0,16		2,24	
Tasa de Paro (16 - 64 años)	16,82	0,23		2,53		20,53	-0,16		2,27	
Tasa de Paro Extranj. (16 y más)	21,66	3,45		6,36		27,55	0,58		4,04	
Tasa de Paro (<30 años)	27,08	3,56		4,61		30,81	0,59		2,99	
Tasa de Paro (55 - 64 años)	9,75	-0,41		-5,96		13,66	0,13		0,30	
<b>Sector Económico</b>										
Agricultura	0,0	0,0		0,0	0,00	97,7	6,0	6,51	19,0	24,13
Industria	7,9	-5,3	-40,04	-1,3	-13,76	70,8	-6,9	-8,92	-37,5	-34,64
Construcción	3,8	0,4	11,12	1,5	63,97	18,7	-1,0	-5,08	0,7	3,86
Servicios	117,4	1,5	1,33	5,4	4,82	805,1	-25,7	-3,10	-10,4	-1,27
Perdió su empleo hace + de 1 año	112,3	7,2	6,85	34,1	43,63	884,1	4,2	0,47	254,5	40,41
Buscan primer empleo	27,3	1,7	6,45	8,6	46,05	218,1	10,6	5,10	35,9	19,69



**Ranking de Tasas de Actividad, Empleo y Paro de Mujeres**

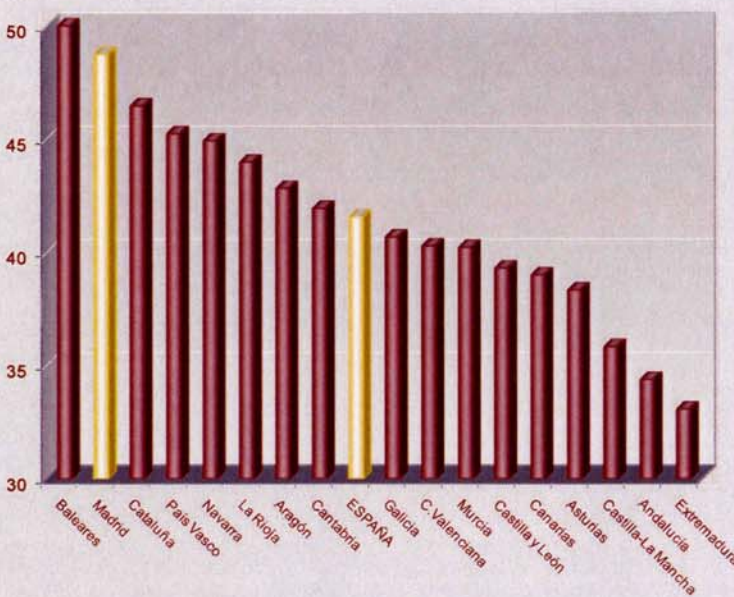
Comunidades Autónomas

**RANKING TASAS DE ACTIVIDAD MUJERES  
COMUNIDADES AUTÓNOMAS**



COMUNIDAD	TASA ACTIVIDAD
Baleares	61,79
<b>Madrid</b>	<b>58,54</b>
Cataluña	55,67
Canarias	54,14
Navarra	52,77
Murcia	52,62
C.Valenciana	52,60
<b>ESPAÑA</b>	<b>52,22</b>
La Rioja	51,88
País Vasco	50,31
Aragón	49,78
Andalucía	49,59
Galicia	48,34
Cantabria	47,97
Castilla y León	47,72
Castilla-La Mancha	46,76
Asturias	45,08
Extremadura	44,86

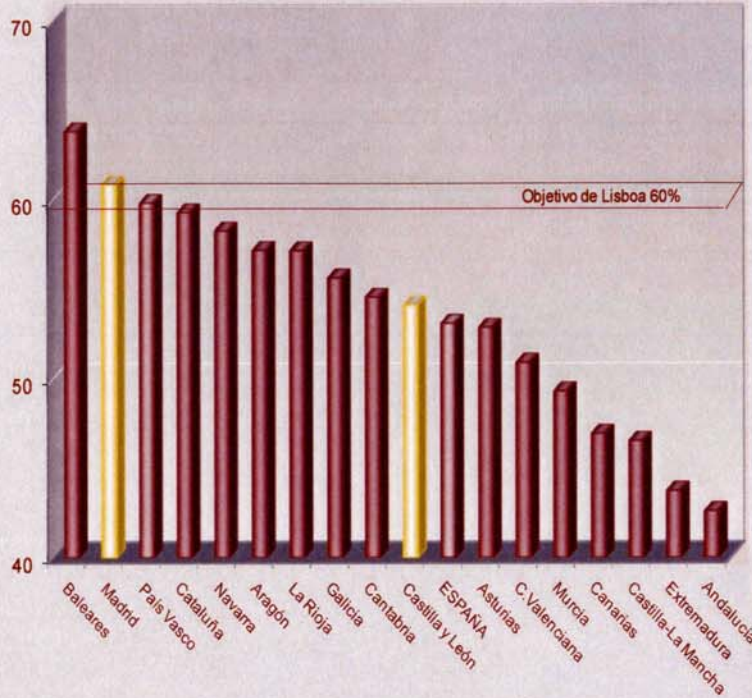
**RANKING TASAS DE EMPLEO MUJERES  
COMUNIDADES AUTÓNOMAS**



COMUNIDAD	TASA EMPLEO
Baleares	52,26
<b>Madrid</b>	<b>48,74</b>
Cataluña	46,46
País Vasco	45,23
Navarra	44,92
La Rioja	43,98
Aragón	42,81
Cantabria	41,93
<b>ESPAÑA</b>	<b>41,56</b>
Galicia	40,67
C.Valenciana	40,27
Murcia	40,21
Castilla y León	39,29
Canarias	38,99
Asturias	38,32
Castilla-La Mancha	35,83
Andalucía	34,38
Extremadura	33,07

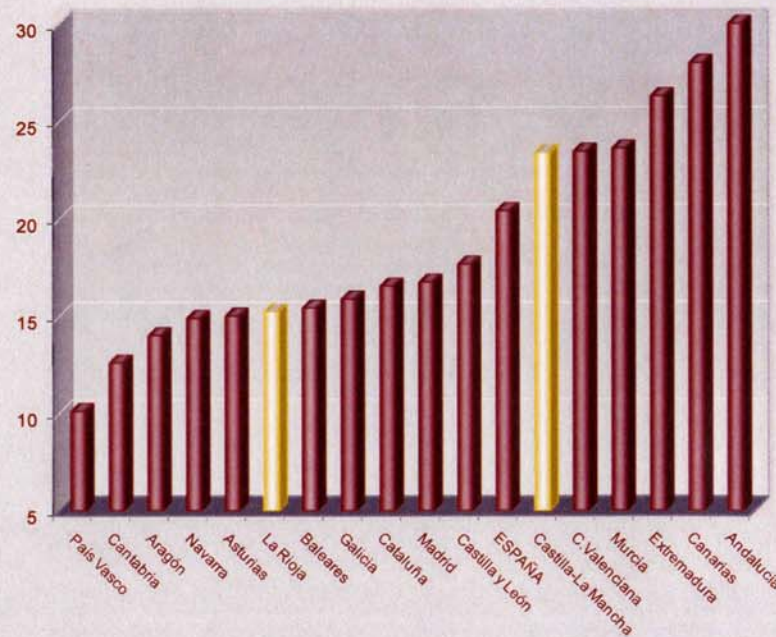


**RANKING TASA DE EMPLEO MUJERES 16-64 Y OBJETIVO DE LISBOA  
COMUNIDADES AUTÓNOMAS**



COMUNIDAD	TASA EMPLEO 16-64
Baleares	63,79
<b>Madrid</b>	<b>60,83</b>
País Vasco	59,80
Cataluña	59,26
Navarra	58,24
Aragón	57,15
La Rioja	57,13
Galicia	55,61
Cantabria	54,53
Castilla y León	54,08
<b>ESPAÑA</b>	<b>53,07</b>
Asturias	52,85
C.Valenciana	50,89
Murcia	49,29
Canarias	46,92
Castilla-La Mancha	46,52
Extremadura	43,73
Andalucía	42,59

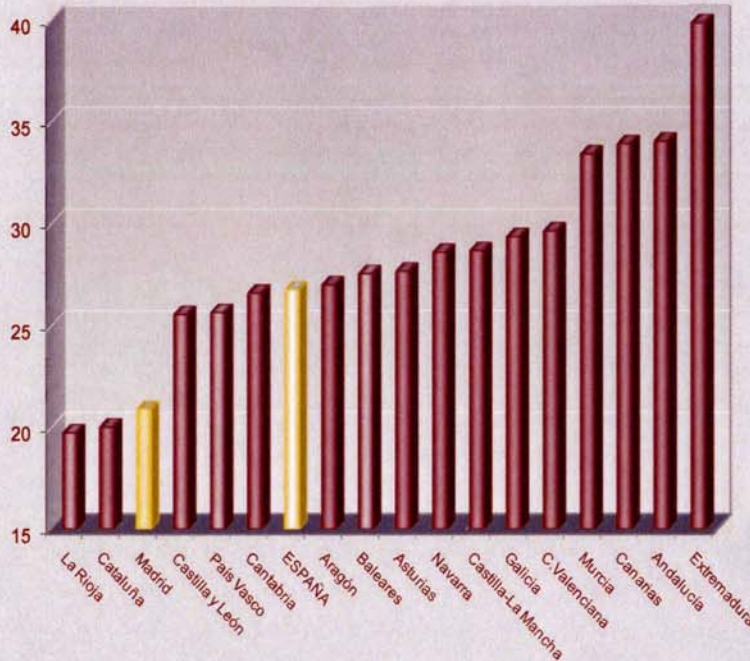
**RANKING TASA DE PARO MUJERES  
COMUNIDADES AUTÓNOMAS**



COMUNIDAD	TASA PARO
País Vasco	10,10
Cantabria	12,59
Aragón	14,00
Navarra	14,88
Asturias	15,01
La Rioja	15,22
Baleares	15,43
Galicia	15,88
Cataluña	16,53
<b>Madrid</b>	<b>16,74</b>
Castilla y León	17,66
<b>ESPAÑA</b>	<b>20,40</b>
Castilla-La Mancha	23,38
C.Valenciana	23,44
Murcia	23,60
Extremadura	26,28
Canarias	27,99
Andalucía	30,67

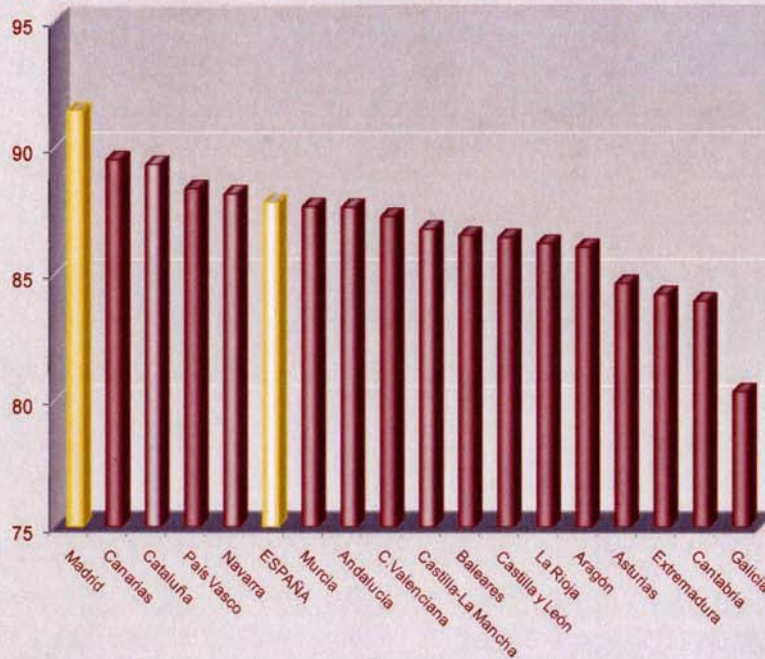


**RANKING TASA DE TEMPORALIDAD MUJERES  
COMUNIDADES AUTÓNOMAS**



COMUNIDAD	TASA TEMPOR.
La Rioja	19,71
Cataluña	20,00
Madrid	20,88
Castilla y León	25,54
País Vasco	25,63
Cantabria	26,58
ESPAÑA	26,75
Aragón	26,99
Baleares	27,54
Asturias	27,66
Navarra	28,58
Castilla-La Mancha	28,66
Galicia	29,35
C.Valenciana	29,63
Murcia	33,41
Canarias	33,91
Andalucía	34,04
Extremadura	39,85

**RANKING TASA DE SALARIZACIÓN MUJERES  
COMUNIDADES AUTÓNOMAS**



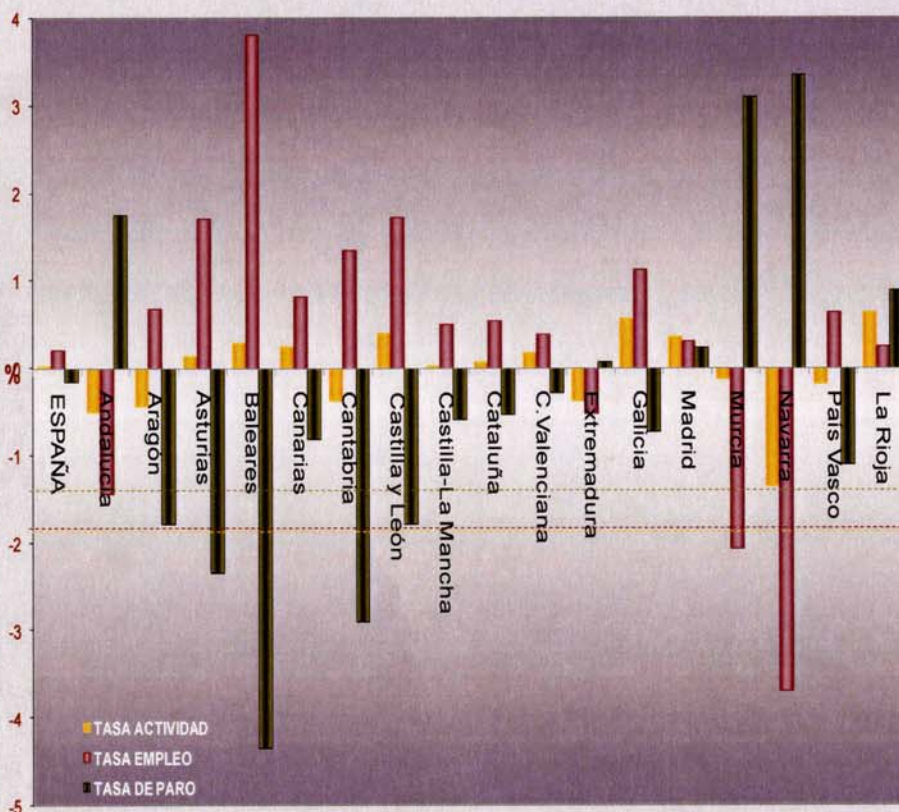
COMUNIDAD	TASA SALARIZACION
Madrid	91,42
Canarias	89,50
Cataluña	89,31
País Vasco	88,35
Navarra	88,15
ESPAÑA	87,81
Murcia	87,64
Andalucía	87,62
C.Valenciana	87,25
Castilla-La Mancha	86,76
Baleares	86,51
Castilla y León	86,43
La Rioja	86,19
Aragón	86,04
Asturias	84,62
Extremadura	84,18
Cantabria	83,93
Galicia	80,34



**Variaciones Trimestrales Tasas de Actividad, Empleo y Paro**

Comunidades Autónomas

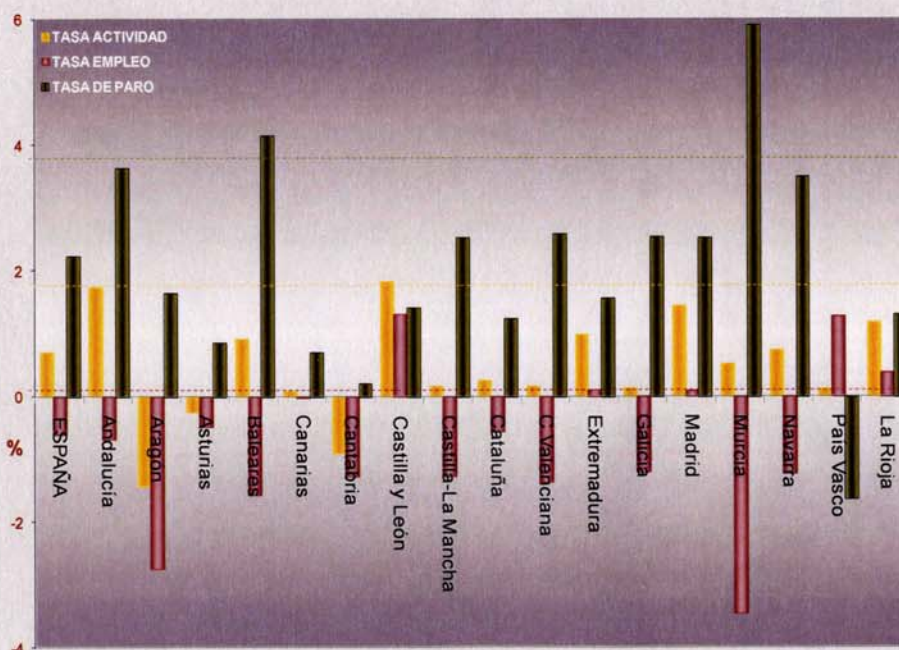
COMUNIDAD	TASA ACTIVIDAD 16+	TASA EMPLEO 16-64	TASA PARO
<b>ESPAÑA</b>	<b>0,03</b>	<b>0,21</b>	<b>-0,16</b>
Andalucía	-0,49	-1,43	1,75
Aragón	-0,43	0,68	-1,78
Asturias	0,14	1,72	-2,34
Baleares	0,30	3,81	-4,35
Canarias	0,25	0,82	-0,80
Cantabria	-0,37	1,35	-2,90
Castilla y León	0,41	1,72	-1,78
Castilla-La Mancha			
Madrid	<b>0,36</b>	<b>0,31</b>	<b>0,23</b>
Murcia	-0,12	-2,06	3,10
Navarra	-1,35	-3,69	3,36
País Vasco	-0,18	0,64	-1,09
La Rioja	0,64	0,25	0,90



**Variaciones Anuales Tasas de Actividad, Empleo y Paro**

Comunidades Autónomas

COMUNIDAD	TASA ACTIVIDAD 16+	TASA EMPLEO 16-64	TASA PARO
<b>ESPAÑA</b>	<b>0,71</b>	<b>-0,61</b>	<b>2,24</b>
Andalucía	1,74	-0,68	3,65
Aragón	-1,43	-2,75	1,65
Asturias	-0,25	-0,49	0,87
Baleares	0,91	-1,57	4,15
Canarias	0,09	-0,01	0,71
Cantabria	-0,91	-1,28	0,22
Castilla y León	1,84	1,30	1,42
Castilla-La Mar	0,17	-1,27	2,54
Cataluña	0,25	-0,57	1,25
C.Valenciana	0,16	-1,37	2,60
Extremadura	0,98	0,11	1,57
Galicia	0,13	-1,22	2,55
<b>Madrid</b>	<b>1,45</b>	<b>0,08</b>	<b>2,54</b>
Murcia	0,52	-3,46	5,93
Navarra	0,73	-1,23	3,51
País Vasco	0,12	1,27	-1,63
La Rioja	1,19	0,39	1,31





## Series de Datos: Activas, Ocupadas, Parados, Asalariadas y Tasas

Madrid

PERÍODO	ACTIVAS	OCUPADAS 16 Y +	PARADAS	ASALARIA- DAS	TASA ACTIVI- DAD	TASA EMPLEO 16 Y +	TASA EMPLEO 16-64	TASA PARO	TASA SALARI- ZACIÓN	TASA TEMPORA- LIDAD
2000 TI	1024,6	849,6	175,0	780,9	44,90	37,23	45,77	17,08	91,91	22,37
2000 TII	1023,0	853,9	169,2	785,9	44,61	37,24	45,75	16,53	92,04	23,03
2000 TIII	1058,4	880,7	177,7	804,5	45,94	38,22	47,02	16,79	91,34	23,84
2000 TIV	1068,6	892,8	175,8	817,0	46,16	38,57	47,61	16,45	91,51	24,62
2001 TI	1030,8	909,9	120,9	827,5	44,26	39,07	48,18	11,73	90,94	24,37
2001 TII	1048,4	942,3	106,2	856,1	44,70	40,17	49,69	10,13	90,86	23,38
2001 TIII	1071,9	965,3	106,6	883,0	45,38	40,86	50,52	9,95	91,47	23,88
2001 TIV	1101,1	986,6	114,5	897,2	46,29	41,48	51,22	10,40	90,94	23,60
2002 TI	1111,1	992,4	118,7	904,0	46,37	41,42	51,05	10,68	91,09	23,70
2002 TII	1127,0	1011,6	115,4	926,1	46,77	41,99	51,73	10,24	91,55	23,87
2002 TIII	1151,8	1029,8	122,0	953,9	47,53	42,50	52,33	10,59	92,63	24,55
2002 TIV	1151,6	1032,6	119,0	965,3	47,26	42,38	52,24	10,34	93,49	23,83
2003 TI	1171,2	1038,7	132,5	969,4	47,81	42,40	52,28	11,32	93,33	25,03
2003 TII	1164,8	1050,3	114,5	977,4	47,32	42,67	52,60	9,83	93,05	26,54
2003 TIII	1176,6	1058,4	118,1	990,3	47,56	42,78	52,76	10,04	93,56	26,66
2003 TIV	1199,0	1088,1	110,9	1004,2	48,23	43,76	53,99	9,25	92,29	27,41
2004 TI	1223,2	1118,5	104,7	1034,2	48,97	44,78	55,30	8,56	92,47	26,76
2004 TII	1251,2	1149,7	101,5	1059,6	49,87	45,83	56,55	8,11	92,16	26,12
2004 TIII	1238,5	1142,3	96,3	1056,8	49,15	45,33	55,98	7,77	92,52	28,06
2004 TIV	1289,2	1175,2	114,0	1095,2	50,94	46,43	57,33	8,84	93,20	28,78
2005 TI (1)	1329,8	1205,8	124,0	1104,3	52,32	47,44	58,57	9,32	91,58	27,05
2005 TII	1364,3	1270,1	94,3	1162,4	53,44	49,75	61,40	6,91	91,53	31,31
2005 TIII	1361,6	1262,7	98,8	1173,3	53,11	49,25	60,76	7,26	92,92	32,82
2005 TIV	1374,9	1274,6	100,2	1183,7	53,40	49,50	61,05	7,29	92,87	31,46
2006 TI	1412,5	1306,2	106,3	1204,6	54,64	50,53	62,27	7,53	92,22	31,99
2006 TII	1426,5	1296,8	129,7	1180,4	54,99	49,99	61,67	9,09	91,02	33,11
2006 TIII	1403,2	1277,9	125,3	1171,9	53,91	49,09	60,61	8,93	91,71	31,72
2006 TIV	1461,0	1332,9	128,1	1218,7	55,86	50,96	62,93	8,77	91,44	31,82
2007 TI	1457,5	1332,1	125,4	1197,5	55,42	50,65	62,49	8,60	89,90	27,69
2007 TII	1438,5	1332,7	105,7	1205,0	54,47	50,46	62,41	7,35	90,41	26,10
2007 TIII	1471,8	1349,4	122,4	1218,0	55,50	50,88	62,93	8,32	90,26	26,84
2007 TIV	1488,3	1375,0	113,3	1253,5	55,80	51,55	63,49	7,61	91,16	27,15
2008 TI	1493,3	1360,7	132,5	1239,0	55,69	50,75	62,48	8,87	91,05	26,99
2008 TII	1524,3	1372,9	151,4	1239,0	56,62	50,99	62,81	9,93	91,78	26,12
2008 TIII	1512,9	1382,8	130,1	1256,0	55,97	51,16	63,04	8,60	90,83	27,59
2008 TIV	1566,2	1394,5	171,7	1259,7	57,74	51,41	63,47	10,96	90,33	26,27
2009 TI	1566,5	1350,9	215,6	1244,8	57,65	49,71	61,50	13,76	92,15	22,61
2009 TII	1555,0	1352,3	202,8	1243,3	57,22	49,76	61,69	13,04	91,95	22,08
2009 TIII	1551,6	1331,2	220,4	1229,8	57,09	48,98	60,75	14,20	92,38	22,14
2009 TIV	1566,2	1334,6	231,6	1220,7	57,32	48,85	60,68	14,79	91,47	20,12
2010 TI	1602,2	1346,4	255,7	1231,2	58,54	49,20	61,17	15,96	91,44	19,14
2010 TII	1594,7	1331,4	263,3	1224,5	58,18	48,58	60,52	16,51	91,97	20,06
2010 TIII	1605,0	1336,3	268,7	1221,7	58,54	48,74	60,83	16,74	91,42	20,88



## Series de Datos Variaciones Trimestrales Absolutas

Madrid

PERÍODO	ACTIVAS	OCUPADAS 16 Y +	PARADAS	ASALARIA- DAS	TASA ACTIVI- DAD	TASA EMPLEO 16 Y +	TASA EMPLEO 16-64	TASA PARO	TASA SALARI- ZACIÓN	TASA TEMPORA- LIDAD
1999 TI	-3,8	28,1	-31,8	36,0	-0,31	1,14	1,45	-3,23	1,36	-0,70
1999 TII	17,6	28,5	-11,0	25,2	0,62	1,14	1,30	-1,48	-0,14	-0,66
1999 TIII	15,6	16,2	-0,6	15,7	0,53	0,58	0,77	-0,35	0,09	0,71
1999 TIV	11,2	17,5	-6,2	11,6	0,33	0,63	0,63	-0,82	-0,55	1,47
2000 TI	22,1	19,7	2,4	19,3	0,78	0,71	0,91	-0,13	0,15	-0,90
2000 TII	-1,6	4,3	-5,9	5,0	-0,28	0,01	-0,02	-0,55	0,13	0,66
2000 TIII	35,3	26,8	8,5	18,5	1,32	0,99	1,27	0,25	-0,69	0,82
2000 TIV	10,3	12,1	-1,9	12,6	0,22	0,34	0,58	-0,34	0,17	0,77
2001 TI	-37,8	17,1	-54,9	10,4	-1,90	0,50	0,57	-4,72	-0,57	-0,24
2001 TII	17,6	32,4	-14,7	28,6	0,44	1,10	1,51	-1,60	-0,08	-1,00
2001 TIII	23,5	23,0	0,5	26,8	0,68	0,69	0,83	-0,18	0,62	0,51
2001 TIV	29,2	21,4	7,9	14,2	0,91	0,61	0,70	0,45	-0,54	-0,28
2002 TI	10,0	5,8	4,2	6,8	0,09	-0,05	-0,17	0,28	0,15	0,10
2002 TII	15,9	19,2	-3,3	22,1	0,40	0,56	0,68	-0,44	0,46	0,17
2002 TIII	24,8	18,2	6,6	27,8	0,76	0,52	0,60	0,35	1,08	0,68
2002 TIV	-0,1	2,8	-2,9	11,4	-0,27	-0,12	-0,09	-0,25	0,86	-0,72
2003 TI	19,6	6,1	13,5	4,1	0,55	0,03	0,04	0,98	-0,15	1,20
2003 TII	-6,4	11,7	-18,0	7,9	-0,50	0,26	0,31	-1,49	-0,28	1,51
2003 TIII	11,7	8,1	3,6	12,9	0,24	0,12	0,16	0,21	0,51	0,12
2003 TIV	22,4	29,6	-7,2	13,9	0,67	0,98	1,24	-0,79	-1,27	0,75
2004 TI	24,2	30,4	-6,2	30,1	0,75	1,01	1,31	-0,69	0,18	-0,64
2004 TII	28,0	31,2	-3,2	25,4	0,90	1,05	1,25	-0,45	-0,30	-0,65
2004 TIII	-12,7	-7,4	-5,2	-2,8	-0,72	-0,50	-0,57	-0,34	0,35	1,94
2004 TIV	50,6	32,9	17,7	38,4	1,79	1,10	1,35	1,07	0,68	0,72
2005 TI (1)	40,7	30,7	10,0	9,1	1,38	1,01	1,24	0,48	-1,62	-1,73
2005 TII	34,5	64,2	-29,7	58,2	1,13	2,31	2,83	-2,41	-0,05	4,26
2005 TIII	-2,8	-7,3	4,6	10,9	-0,34	-0,50	-0,63	0,35	1,39	1,51
2005 TIV	13,3	11,9	1,4	10,4	0,29	0,25	0,29	0,03	-0,05	-1,36
2006 TI	37,6	31,5	6,1	20,8	1,24	1,03	1,22	0,24	-0,65	0,53
2006 TII	14,0	-9,4	23,4	-24,2	0,35	-0,53	-0,60	1,56	-1,20	1,12
2006 TIII	-23,2	-18,9	-4,3	-8,4	-1,09	-0,90	-1,06	-0,16	0,69	-1,39
2006 TIV	57,8	55,0	2,8	46,8	1,96	1,87	2,32	-0,16	-0,27	0,10
2007 TI	-3,5	-0,8	-2,7	-21,3	-0,44	-0,31	-0,44	-0,17	-1,54	-4,13
2007 TII	-19,0	0,7	-19,7	7,5	-0,96	-0,19	-0,08	-1,26	0,52	-1,59
2007 TIII	33,4	16,7	16,7	13,0	1,03	0,42	0,52	0,97	-0,15	0,74
2007 TIV	16,5	25,6	-9,1	35,5	0,30	0,67	0,56	-0,70	0,90	0,30
2008 TI	5,0	-14,3	19,2	-14,5	-0,11	-0,80	-1,01	1,26	-0,11	-0,15
2008 TII	31,0	12,2	18,9	0,0	0,93	0,24	0,33	1,06	0,73	-0,87
2008 TIII	-11,4	9,9	-21,3	17,0	-0,65	0,16	0,23	-1,33	-0,95	1,47
2008 TIV	53,2	11,7	41,5	3,7	1,77	0,25	0,43	2,36	-0,49	-1,32
2009 TI	0,3	-43,6	43,9	-14,9	-0,09	-1,70	-1,97	2,80	1,81	-3,66
2009 TII	-11,5	1,3	-12,8	-1,5	-0,43	0,04	0,19	-0,72	-0,20	-0,53
2009 TIII	-3,4	-21,0	17,6	-13,6	-0,13	-0,78	-0,94	1,16	0,43	0,06
2009 TIV	14,6	3,4	11,2	-9,1	0,23	-0,14	-0,07	0,58	-0,91	-2,03
2010 TI	35,9	11,8	24,1	10,5	1,22	0,35	0,49	1,17	-0,02	-0,98
2010 TII	-7,5	-15,0	7,5	-6,7	-0,36	-0,62	-0,65	0,55	0,52	0,92



## Series de Datos Variaciones Anuales Absolutas

Madrid

PERÍODO	ACTIVAS	OCUPADAS 16 Y +	PARADAS	ASALARIA- DAS	TASA ACTIVI- DAD	TASA EMPLEO 16 Y +	TASA EMPLEO 16-64	TASA PARO	TASA SALARI- ZACIÓN	TASA TEMPORA- LIDAD
1999 TI	63,4	75,6	-12,2	90,1	2,35	3,00	3,79	-2,77	2,93	-2,65
1999 TII	49,6	79,0	-29,4	84,1	1,68	3,10	3,79	-4,16	1,58	-1,96
1999 TIII	51,3	91,2	-39,9	100,1	1,70	3,59	4,46	-5,23	2,20	-2,09
1999 TV	40,7	90,3	-49,6	88,5	1,17	3,50	4,15	-5,89	0,77	0,81
2000 TI	66,5	81,9	-15,3	71,8	2,26	3,06	3,61	-2,79	-0,44	0,61
2000 TII	47,4	57,6	-10,2	51,6	1,36	1,93	2,30	-1,85	-0,18	1,93
2000 TIII	67,1	68,2	-1,1	54,5	2,15	2,34	2,80	-1,25	-0,97	2,04
2000 TV	66,1	62,9	3,3	55,5	2,04	2,04	2,75	-0,76	-0,25	1,34
2001 TI	6,2	60,3	-54,1	46,6	-0,64	1,84	2,41	-5,35	-0,97	2,00
2001 TII	25,4	88,4	-63,0	70,2	0,09	2,94	3,94	-6,41	-1,18	0,35
2001 TIII	13,5	84,6	-71,1	78,5	-0,56	2,64	3,50	-6,84	0,13	0,04
2001 TV	32,5	93,8	-61,3	80,2	0,13	2,91	3,61	-6,06	-0,58	-1,02
2002 TI	80,3	82,6	-2,3	76,5	2,11	2,35	2,87	-1,05	0,15	-0,67
2002 TII	78,6	69,4	9,2	70,0	2,07	1,81	2,04	0,11	0,69	0,50
2002 TIII	79,9	64,6	15,3	71,0	2,16	1,64	1,81	0,64	1,16	0,67
2002 TV	50,5	46,0	4,5	68,1	0,97	0,90	1,03	-0,06	2,55	0,23
2003 TI	60,1	46,2	13,9	65,4	1,44	0,98	1,23	0,64	2,25	1,33
2003 TII	37,8	38,7	-0,9	51,2	0,54	0,68	0,86	-0,41	1,50	2,67
2003 TIII	24,8	28,6	-3,8	36,4	0,02	0,28	0,43	-0,55	0,93	2,11
2003 TV	47,4	55,5	-8,1	38,8	0,96	1,39	1,75	-1,08	-1,20	3,58
2004 TI	52,0	79,8	-27,8	64,8	1,16	2,38	3,02	-2,75	-0,87	1,73
2004 TII	86,4	99,4	-13,0	82,2	2,56	3,16	3,95	-1,72	-0,89	-0,42
2004 TIII	62,0	83,8	-21,9	66,5	1,59	2,55	3,23	-2,27	-1,05	1,40
2004 TV	90,1	87,1	3,1	91,0	2,71	2,67	3,34	-0,41	0,91	1,37
2005 TI	106,6	87,4	19,2	70,0	3,35	2,66	3,27	0,76	-0,89	0,29
2005 TII	113,1	120,4	-7,2	102,8	3,57	3,92	4,85	-1,20	-0,64	5,20
2005 TIII	123,0	120,5	2,5	116,5	3,95	3,92	4,78	-0,52	0,40	4,77
2005 TV	85,7	99,5	-13,8	88,5	2,46	3,07	3,72	-1,55	-0,33	2,68
2006 TI	82,7	100,3	-17,7	100,3	2,33	3,09	3,70	-1,80	0,65	4,95
2006 TII	62,1	26,7	35,4	17,9	1,55	0,24	0,28	2,18	-0,51	1,80
2006 TIII	41,7	15,2	26,5	-1,4	0,80	-0,16	-0,15	1,67	-1,21	-1,10
2006 TV	86,1	58,2	27,9	35,0	2,47	1,46	1,88	1,48	-1,43	0,36
2007 TI	45,0	25,9	19,1	-7,1	0,78	0,12	0,22	1,08	-2,33	-4,30
2007 TII	12,0	36,0	-24,0	24,6	-0,53	0,47	0,74	-1,74	-0,61	-7,01
2007 TIII	68,6	71,5	-2,9	46,1	1,59	1,79	2,32	-0,61	-1,45	-4,88
2007 TV	27,3	42,2	-14,8	34,7	-0,06	0,59	0,56	-1,16	-0,28	-4,68
2008 TI	35,8	28,7	7,1	41,5	0,27	0,10	-0,01	0,27	1,16	-0,70
2008 TII	85,8	40,2	45,7	34,0	2,15	0,53	0,40	2,58	1,37	0,02
2008 TIII	41,1	33,4	7,7	38,0	0,47	0,28	0,10	0,28	0,57	0,75
2008 TV	77,8	19,5	58,3	6,3	1,94	-0,14	-0,02	3,35	-0,83	-0,88
2009 TI	73,2	-9,8	83,1	5,9	1,96	-1,04	-0,98	4,89	1,10	-4,38
2009 TII	30,7	-20,6	51,4	4,4	0,60	-1,24	-1,12	3,11	0,16	-4,04
2009 TIII	38,7	-51,6	90,3	-26,2	1,12	-2,18	-2,29	5,60	1,55	-5,45
2009 TV	0,1	-59,9	60,0	-39,0	-0,42	-2,56	-2,79	3,83	1,13	-6,15
2010 TI	35,7	-4,5	40,2	-13,6	0,89	-0,52	-0,33	2,20	-0,70	-3,47
2010 TII	39,7	-20,8	60,5	-18,8	0,96	-1,18	-1,17	3,47	0,02	-2,02
2010 TIII	53,4	5,1	48,3	-8,1	1,45	-0,24	0,08	2,54	-0,96	-1,26