



Encuesta de población activa

Informe de Mujeres

IV trimestre 2010



La Suma de Todos



Dirección General de Empleo
CONSEJERÍA DE EMPLEO, MUJER
E INMIGRACIÓN

Comunidad de Madrid

www.madrid.org

Encuesta de población activa

Informe de mujeres

1. El número de mujeres activas crece en 15.200 en el último año

La población de mujeres con más de 16 años de la comunidad es de 2.747.000. En el último año experimenta un incremento del 0,56%, lo que supone 15.200 mujeres activas más, en el trimestre igualmente se producen aumentos, en este caso del 0,21%, 5.800 mujeres más.

En el caso de España, la población de mujeres sube en el año en un 0,34%, que representa un aumento de 67.400 mujeres más, siendo el crecimiento trimestral un 0,10%, 19.900 mujeres, lo que sitúa la cifra total de población de mujeres con más de 16 años en 19.677.500.

El crecimiento de la actividad en la Región es aún más significativo, con un 3,66% anual, 57.300 mujeres, de las que 18.500 se incrementaron en el último trimestre, el 1,15%.

En España el número de mujeres activas crece igualmente, 210.600 en el año, el 2,08% y el 0,83% en el trimestre, 84.700 mujeres activas más, hasta llegar a la cifra total de 10.349.900.

2. Madrid es la primera comunidad en tasa de actividad de las mujeres.

La tasa de actividad de las mujeres madrileñas mayores de 16 años, crece en el último año 1,77 puntos porcentuales, en el trimestre el crecimiento es de 0,55 p.p., situándose en el 59,09% y aventajando a Baleares que hasta el momento contaba con la mayor tasa de actividad entre las mujeres.

En España la tasa de actividad se incrementa en 0,89 p.p. en el año y 0,38 p.p. en el trimestre, por lo que alcanza el 52,60%.

Si se observa la evolución de esta misma tasa para el grupo de edad de 16 a 64 años, los crecimientos son similares en el trimestre, tanto en la Región, como en España: en el caso de Madrid 0,47 p.p. y en España 0,50 p.p., en el año, las subidas son superiores que en el anterior grupo de edad, 2,33 p.p. en Madrid y 1,36 p.p. en España.

3. En la Región hay 26.400 más mujeres ocupadas que en 2.009

Las mujeres ocupadas en la región se incrementaron en el año en 26.400, un 1,98%, de las cuales 24.700 corresponden al último trimestre, el 1,85%, por lo que se alcanza una cifra total de 1.361.000 ocupadas.

En España, el porcentaje de incremento trimestral es de 34 centésimas, sin embargo en la evolución anual se presentan descensos de 0,08%, siendo la cifra total de ocupadas de 8.198.500.

4. Madrid es la primera comunidad en el ranking de mayor tasa de empleo de las mujeres

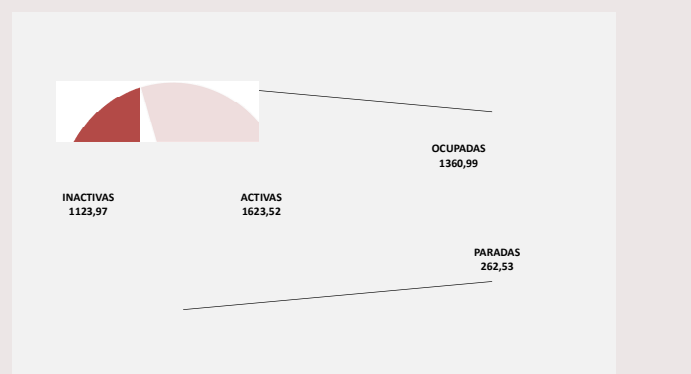
La tasa de empleo en el grupo de mujeres de 16 a 64 años de la Región, es del 61,60%, la más alta de todas las comunidades. En el trimestre creció 77 centésimas y en el año 92 centésimas.

En nueve comunidades autónomas, la tasa de empleo evolucionó en el trimestre con signo positivo, por lo que se produce un crecimiento en la tasa de empleo española de 13 centésimas.

En el año, las comunidades que experimentan subidas respecto a esta tasa son siete y Madrid se encuentra entre las cuatro comunidades con una mayor subida, le preceden País Vasco, Extremadura y Castilla León. Así, en el año, la

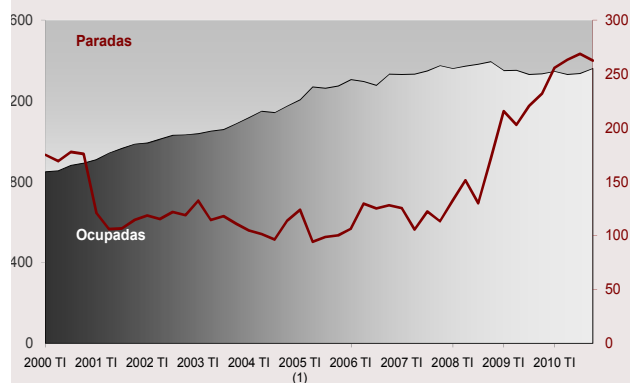
DISTRIBUCIÓN DE POBLACIÓN - MUJERES > DE 16 AÑOS-

MADRID



OCUPADAS Y PARADAS 1996-2010 IV Trimestre (miles)

MADRID



Nota: en I Trim del 2001. bajada del paro por cambios metodológicos



tasa de empleo de las mujeres españolas de 16 a 64 años desciende en 7 centésimas y se sitúa en el 53,20%

5. El paro entre las mujeres desciende un 2,3%

En el último trimestre, la cifra de paro de las mujeres desciende en Madrid en 6.200, el 2,3%. Con respecto al año, supone un crecimiento del 13,35%, 30.900 mujeres más, y se sitúa en 262.500.

En España, el paro entre las mujeres sube en el trimestre un 2,71%, 56.800 paradas más, estableciéndose en 2.151.400. Si lo comparamos con el año anterior, significa un incremento del 11,24%, 217.400 mujeres más.

En la distribución del paro por sectores económicos, se observan descensos tanto en Servicios como en Construcción, en el trimestre un -12,27% y un -52,92% respectivamente, y en el año un -2,05% en Servicios y un -73,59% en Construcción.

En España, el paro por sectores desciende en el trimestre en Construcción -21,18%, Agricultura el -12,23%, Industria el -4,26% y Servicios el -0,08%; en el año baja en Construcción el -43,25%, en Industria el -24,95% y en Servicios -1,85%.

6. La tasa de paro de la Región desciende 57 centésimas

En el último trimestre, la tasa de paro desciende en seis comunidades autónomas, siendo Madrid la segunda comunidad que más baja, -0,57 puntos porcentuales, precedida de Navarra con una bajada de -2,79 p.p.

Madrid ocupa el tercer lugar del ranking de Comunidades respecto a menor tasa de paro de las mujeres, con un 16,17%, se sitúa equidistante y a 4,6 p.p. de diferencia, por una parte de la tasa media nacional, con un 20,79%, y por otra parte de la menor tasa de paro, que corresponde al País Vasco con un 11,56%.

Respecto a la evolución interanual, en todas las comunidades, salvo en el País Vasco que baja 0,92 p.p., se observan incrementos de la tasa de paro. En Madrid representa 1,38 p.p. y en España 1,71 p.p.

TASAS DE POBLACIÓN DE MUJERES

Madrid y España



7. La tasa de temporalidad desciende en la región en 2,7 puntos

Madrid es la región con menor tasa de temporalidad de las mujeres, un 18,18%, cifra que se alcanza tras un descenso en el trimestre de 2,7 puntos porcentuales, que con respecto al año anterior implica un descenso de 1,94 p.p.

En España la tasa de temporalidad se sitúa en el 25,91%, descendió en el trimestre 84 centésimas y en el año 56 centésimas.



Principales Indicadores Mujeres

Madrid - España

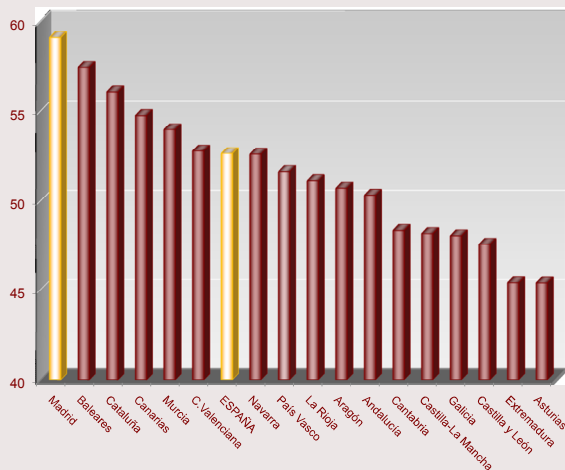
MUJERES	MADRID					ESPAÑA				
	Trimestre Actual	VARIACIÓN TRIMESTRAL		VARIACIÓN ANUAL		Trimestre Actual	VARIACIÓN TRIMESTRAL		VARIACIÓN ANUAL	
		Absoluta	%	Absoluta	%		Absoluta	%	Absoluta	%
Población	2.747,5	5,8	0,21	15,2	0,56	19.677,5	19,9	0,10	67,4	0,34
Extranjeras	464,2	-19,9	-4,12	3,0	0,66	2.422,6	-13,4	-0,55	46,6	1,96
Activas (16 años y más)	1.623,5	18,5	1,15	57,3	3,66	10.349,9	84,7	0,83	210,6	2,08
Extranjeras	360,0	-26,2	-6,79	11,9	3,42	1.678,1	-34,1	-1,99	48,7	2,99
Tasa de Actividad (16 y más)	59,09	0,55		1,77		52,60	0,38		0,89	
Tasa de Actividad (16 - 64 años)	73,61	0,47		2,33		67,28	0,50		1,36	
Tasa Actividad Extranj. (16 y más)	77,54	-2,23		2,07		69,27	-1,02		0,69	
Ocupadas (16 años y más)	1.361,0	24,7	1,85	26,4	1,98	8.198,5	27,9	0,34	-6,8	-0,08
Extranjeras	282,7	-19,8	-6,55	-8,1	-2,77	1.198,7	-41,8	-3,37	-15,4	-1,27
Tasa de Empleo (16 - 64 años)	61,60	0,77		0,92		53,20	0,13		-0,07	
Tasa de Empleo (55 - 64 años)	42,56	1,59		7,05		34,11	0,86		1,57	
Tasa de Empleo (< 30 años)	48,35	-0,80		-1,13		41,58	-1,65		-2,25	
Tasa Empl. Extranj. (16 y más)	60,90	-1,59		-2,15		49,48	-1,44		-1,62	
Sector Económico										
Agricultura	3,0	0,5	18,01	-1,0	-23,77	205,5	27,0	15,16	-0,3	-0,16
Industria	72,3	4,7	6,96	-8,3	-10,32	646,4	16,0	2,55	-29,6	-4,38
Construcción	24,6	-0,4	-1,57	1,1	4,47	125,4	-5,5	-4,20	-17,4	-12,17
Servicios	1.261,0	19,9	1,60	34,6	2,82	7.221,3	-9,7	-0,13	40,4	0,56
Tipo de Jornada										
Jornada a tiempo completo	1106,3	11,1	1,01	44,4	4,18	6288,3	-54,6	-0,86	0,8	0,01
Jornada a tiempo parcial	254,7	13,6	5,63	-18,0	-6,60	1910,2	82,5	4,51	-7,6	-0,40
Situación Profesional										
Trab. por cuenta propia	114,2	-0,4	-0,32	0,3	0,30	1.007,7	11,6	1,16	-49,2	-4,65
Asalariadas	1246,7	25,0	2,05	26,0	2,13	7.190,8	16,3	0,23	42,4	0,59
Asal. del Sector Público	280,3	10,9	4,06	36,4	14,95	1.735,7	23,8	1,39	97,5	5,95
Asal. del Sector Privado	966,4	14,1	1,48	-10,4	-1,07	5.455,0	-7,5	-0,14	-55,2	-1,00
Tasa de Salarización	91,61	0,18		0,14		87,71	-0,10		0,59	
Asalar. Tipo de Contrato										
Duración indefinida	1020,1	53,5	5,54	44,9	4,61	5.327,7	72,3	1,38	71,2	1,35
Temporal	226,7	-28,5	-11,16	-18,9	-7,71	1.863,1	-56,0	-2,92	-28,9	-1,53
Tasa de Temporalidad	18,18	-2,70		-1,94		25,91	-0,84		-0,56	
Paradas (16 años y más)	262,5	-6,2	-2,30	30,9	13,35	2.151,4	56,8	2,71	217,4	11,24
Extranjeras	77,2	-6,4	-7,68	20,0	34,85	479,4	7,7	1,63	64,1	15,44
Tasa de Paro (16 y más)	16,17	-0,57		1,38		20,79	0,38		1,71	
Tasa de Paro (16 - 64 años)	16,31	-0,51		1,44		20,92	0,39		1,73	
Tasa de Paro Extranj. (16 y más)	21,46	-0,21		5,00		28,57	1,02		3,08	
Tasa de Paro (< 30 años)	25,04	-2,04		2,26		31,45	0,65		3,23	
Tasa de Paro (55 - 64 años)	9,14	-0,61		-7,08		13,65	-0,01		-0,08	
Sector Económico										
Agricultura	0,0	0,0	0,00	0,0	0,00	85,7	-11,9	-12,23	18,6	27,65
Industria	8,0	0,1	1,24	0,6	8,77	67,8	-3,0	-4,26	-22,5	-24,95
Construcción	1,8	-2,0	-52,92	-5,0	-73,59	14,8	-4,0	-21,18	-11,3	-43,25
Servicios	103,0	-14,4	-12,27	-2,2	-2,05	804,4	-0,7	-0,08	-15,1	-1,85
Perdió su empleo hace + de 1 año	122,7	10,4	9,24	26,0	26,84	983,6	99,5	11,25	224,1	29,51
Buscan primer empleo	27,0	-0,3	-0,92	11,4	73,42	195,1	-23,1	-10,57	23,7	13,81



Ranking de Tasas de Actividad, Empleo y Paro de Mujeres

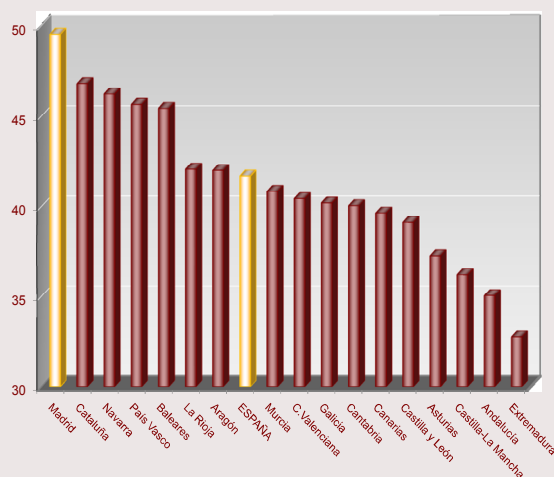
Comunidades Autónomas

RANKING TASAS DE ACTIVIDAD MUJERES (16 y más años) COMUNIDADES AUTÓNOMAS



COMUNIDAD	TASA ACTIVIDAD
Madrid	59,09
Baleares	57,43
Cataluña	56,04
Canarias	54,74
Murcia	53,95
C.Valenciana	52,74
ESPAÑA	52,60
Navarra	52,56
País Vasco	51,61
La Rioja	51,08
Aragón	50,68
Andalucía	50,30
Cantabria	48,29
Castilla-La Mancha	48,12
Galicia	48,00
Castilla y León	47,53
Extremadura	45,39
Asturias	45,38

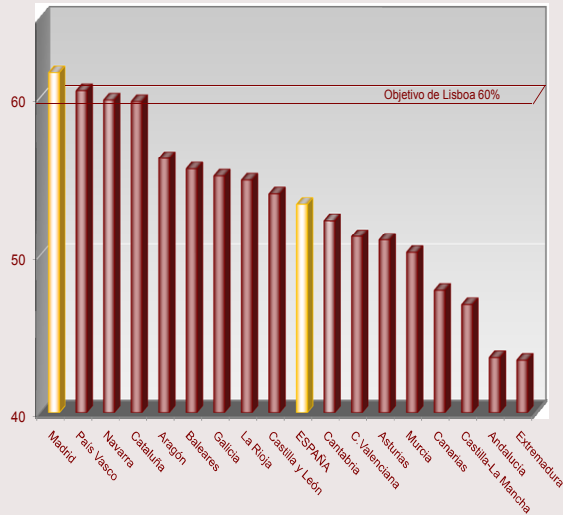
RANKING TASAS DE EMPLEO MUJERES COMUNIDADES AUTÓNOMAS



COMUNIDAD	TASA EMPLEO
Madrid	49,54
Cataluña	46,80
Navarra	46,20
País Vasco	45,65
Baleares	45,43
La Rioja	42,04
Aragón	41,98
ESPAÑA	41,66
Murcia	40,83
C.Valenciana	40,43
Galicia	40,18
Cantabria	40,03
Canarias	39,62
Castilla y León	39,09
Asturias	37,25
Castilla-La Mancha	36,21
Andalucía	35,04
Extremadura	32,75

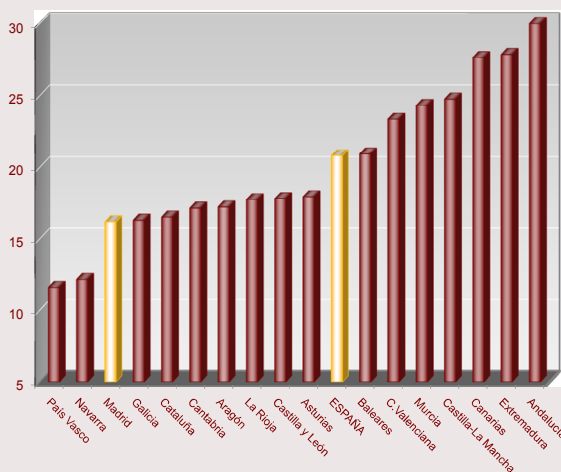


**RANKING TASA DE EMPLEO MUJERES 16-64 Y OBJETIVO DE LISBOA
COMUNIDADES AUTÓNOMAS**



COMUNIDAD	TASA EMPLEO 16-64
Madrid	61,60
País Vasco	60,43
Navarra	59,84
Cataluña	59,74
Aragón	56,15
Baleares	55,48
Galicia	55,03
La Rioja	54,78
Castilla y León	53,91
ESPAÑA	53,20
Cantabria	52,19
C.Valenciana	51,20
Asturias	50,98
Murcia	50,19
Canarias	47,75
Castilla-La Mancha	46,85
Andalucía	43,47
Extremadura	43,30

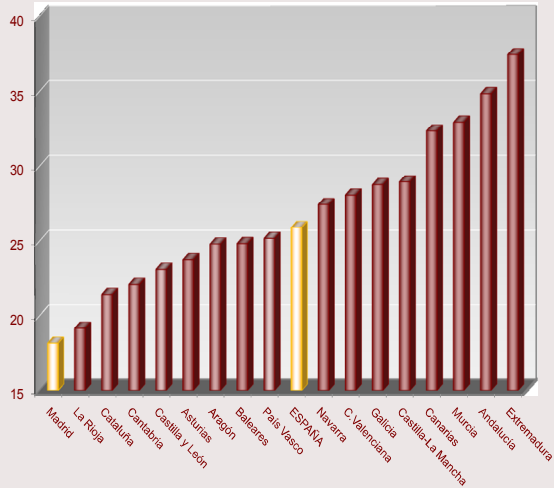
**RANKING TASA DE PARO MUJERES
COMUNIDADES AUTÓNOMAS**



COMUNIDAD	TASA PARO
País Vasco	11,56
Navarra	12,10
Madrid	16,17
Galicia	16,28
Cataluña	16,49
Cantabria	17,09
Aragón	17,17
La Rioja	17,69
Castilla y León	17,77
Asturias	17,90
ESPAÑA	20,79
Baleares	20,89
C.Valenciana	23,34
Murcia	24,31
Castilla-La Mancha	24,75
Canarias	27,62
Extremadura	27,84
Andalucía	30,34

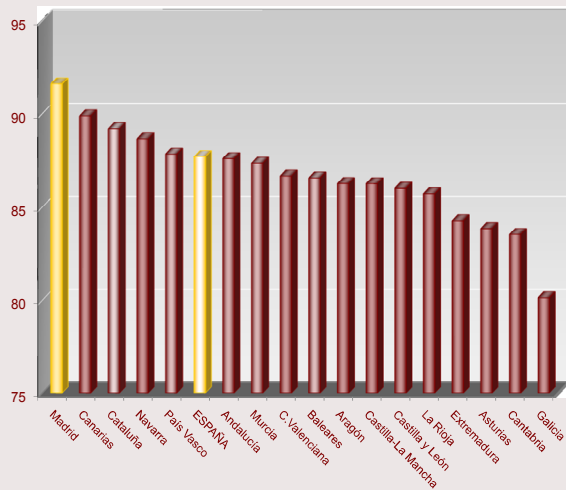


**RANKING TASA DE TEMPORALIDAD MUJERES
COMUNIDADES AUTÓNOMAS**



COMUNIDAD	TASA TEMPOR.
Madrid	18,18
La Rioja	19,17
Cataluña	21,43
Cantabria	22,08
Castilla y León	23,11
Asturias	23,74
Aragón	24,80
Baleares	24,83
País Vasco	25,17
ESPAÑA	25,91
Navarra	27,44
C.Valenciana	28,08
Galicia	28,76
Castilla-La Mancha	28,95
Canarias	32,35
Murcia	32,95
Andalucía	34,85
Extremadura	37,45

**RANKING TASA DE SALARIZACIÓN MUJERES
COMUNIDADES AUTÓNOMAS**

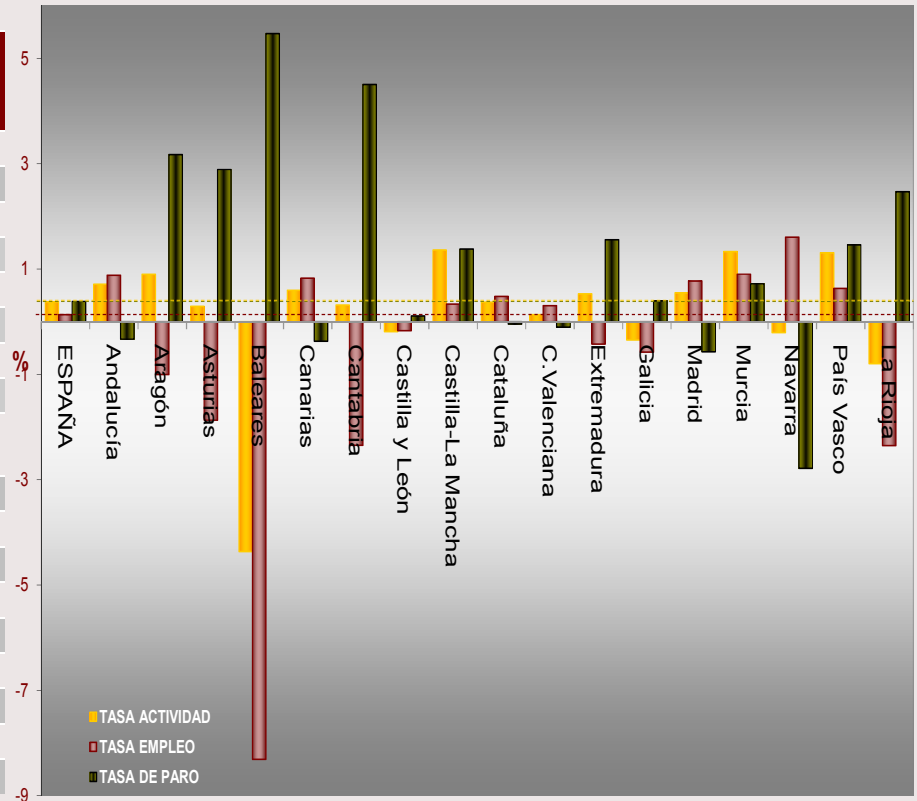


COMUNIDAD	TASA SALARIZACION
Madrid	91,61
Canarias	89,88
Cataluña	89,22
Navarra	88,64
País Vasco	87,84
ESPAÑA	87,71
Andalucía	87,59
Murcia	87,34
C.Valenciana	86,67
Baleares	86,57
Aragón	86,26
Castilla-La Mancha	86,25
Castilla y León	86,00
La Rioja	85,71
Extremadura	84,26
Asturias	83,85
Cantabria	83,52
Galicia	80,14



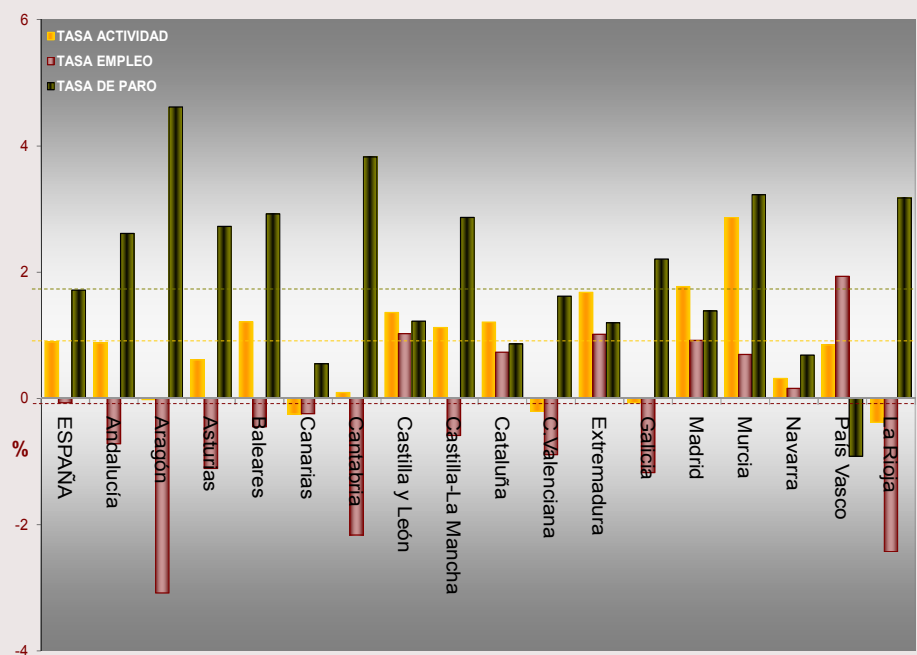
Variaciones Trimestrales Tasas de Actividad, Empleo y Paro Comunidades Autónomas

COMUNIDAD	TASA ACTIVIDAD 16+	TASA EMPLEO O 16-64	TASA PARO
ESPAÑA	0,38	0,13	0,38
Andalucía	0,71	0,88	-0,33
Aragón	0,90	-1,00	3,17
Asturias	0,29	-1,87	2,89
Baleares	-4,36	-8,31	5,47
Canarias	0,60	0,82	-0,37
Cantabria	0,31	-2,35	4,50
Castilla y León	-0,19	-0,18	0,11
Castilla-La Mancha	1,36	0,33	1,38
Cataluña	0,37	0,47	-0,05
C.Valenciana	0,14	0,30	-0,11
Extremadura	0,53	-0,43	1,55
Galicia	-0,35	-0,58	0,39
Madrid	0,55	0,77	-0,57
Murcia	1,33	0,90	0,72
Navarra	-0,21	1,60	-2,79
País Vasco	1,31	0,63	1,46
La Rioja	-0,80	-2,35	2,47



Variaciones Anuales Tasas de Actividad, Empleo y Paro Comunidades Autónomas

COMUNIDAD	TASA ACTIVIDAD 16+	TASA EMPLEO 16-64	TASA PARO
ESPAÑA	0,89	-0,07	1,71
Andalucía	0,88	-0,72	2,61
Aragón	-0,02	-3,09	4,62
Asturias	0,61	-1,11	2,72
Baleares	1,21	-0,45	2,92
Canarias	-0,25	-0,24	0,55
Cantabria	0,09	-2,16	3,82
Castilla y León	1,36	1,02	1,22
Castilla-La Man	1,12	-0,59	2,87
Cataluña	1,21	0,73	0,86
C.Valenciana	-0,21	-0,89	1,62
Extremadura	1,68	1,02	1,20
Galicia	-0,07	-1,18	2,21
Madrid	1,77	0,92	1,38
Murcia	2,86	0,70	3,23
Navarra	0,31	0,15	0,68
País Vasco	0,84	1,93	-0,92
La Rioja	-0,38	-2,43	3,17





Series de Datos: Activas, Ocupadas, Parados, Asalariadas y Tasas

Madrid

PERÍODO	ACTIVAS	OCUPADAS 16 Y +	PARADAS	ASALARIA- DAS	TASA ACTIVI- DAD	TASA EMPLEO 16 Y +	TASA EMPLEO 16-64	TASA PARO	TASA SALARI- ZACIÓN	TASA TEMPORA- LIDAD
2000 TI	1024,6	849,6	175,0	780,9	44,90	37,23	45,77	17,08	91,91	22,37
2000 TII	1023,0	853,9	169,2	785,9	44,61	37,24	45,75	16,53	92,04	23,03
2000 TIII	1058,4	880,7	177,7	804,5	45,94	38,22	47,02	16,79	91,34	23,84
2000 TIV	1068,6	892,8	175,8	817,0	46,16	38,57	47,61	16,45	91,51	24,62
2001 TI	1030,8	909,9	120,9	827,5	44,26	39,07	48,18	11,73	90,94	24,37
2001 TII	1048,4	942,3	106,2	856,1	44,70	40,17	49,69	10,13	90,86	23,38
2001 TIII	1071,9	965,3	106,6	883,0	45,38	40,86	50,52	9,95	91,47	23,88
2001 TIV	1101,1	986,6	114,5	897,2	46,29	41,48	51,22	10,40	90,94	23,60
2002 TI	1111,1	992,4	118,7	904,0	46,37	41,42	51,05	10,68	91,09	23,70
2002 TII	1127,0	1011,6	115,4	926,1	46,77	41,99	51,73	10,24	91,55	23,87
2002 TIII	1151,8	1029,8	122,0	953,9	47,53	42,50	52,33	10,59	92,63	24,55
2002 TIV	1151,6	1032,6	119,0	965,3	47,26	42,38	52,24	10,34	93,49	23,83
2003 TI	1171,2	1038,7	132,5	969,4	47,81	42,40	52,28	11,32	93,33	25,03
2003 TII	1164,8	1050,3	114,5	977,4	47,32	42,67	52,60	9,83	93,05	26,54
2003 TIII	1176,6	1058,4	118,1	990,3	47,56	42,78	52,76	10,04	93,56	26,66
2003 TIV	1199,0	1088,1	110,9	1004,2	48,23	43,76	53,99	9,25	92,29	27,41
2004 TI	1223,2	1118,5	104,7	1034,2	48,97	44,78	55,30	8,56	92,47	26,76
2004 TII	1251,2	1149,7	101,5	1059,6	49,87	45,83	56,55	8,11	92,16	26,12
2004 TIII	1238,5	1142,3	96,3	1056,8	49,15	45,33	55,98	7,77	92,52	28,06
2004 TIV	1289,2	1175,2	114,0	1095,2	50,94	46,43	57,33	8,84	93,20	28,78
2005 TI (1)	1329,8	1205,8	124,0	1104,3	52,32	47,44	58,57	9,32	91,58	27,05
2005 TII	1364,3	1270,1	94,3	1162,4	53,44	49,75	61,40	6,91	91,53	31,31
2005 TIII	1361,6	1262,7	98,8	1173,3	53,11	49,25	60,76	7,26	92,92	32,82
2005 TIV	1374,9	1274,6	100,2	1183,7	53,40	49,50	61,05	7,29	92,87	31,46
2006 TI	1412,5	1306,2	106,3	1204,6	54,64	50,53	62,27	7,53	92,22	31,99
2006 TII	1426,5	1296,8	129,7	1180,4	54,99	49,99	61,67	9,09	91,02	33,11
2006 TIII	1403,2	1277,9	125,3	1171,9	53,91	49,09	60,61	8,93	91,71	31,72
2006 TIV	1461,0	1332,9	128,1	1218,7	55,86	50,96	62,93	8,77	91,44	31,82
2007 TI	1457,5	1332,1	125,4	1197,5	55,42	50,65	62,49	8,60	89,90	27,69
2007 TII	1438,5	1332,7	105,7	1205,0	54,47	50,46	62,41	7,35	90,41	26,10
2007 TIII	1471,8	1349,4	122,4	1218,0	55,50	50,88	62,93	8,32	90,26	26,84
2007 TIV	1488,3	1375,0	113,3	1253,5	55,80	51,55	63,49	7,61	91,16	27,15
2008 TI	1493,3	1360,7	132,5	1239,0	55,69	50,75	62,48	8,87	91,05	26,99
2008 TII	1524,3	1372,9	151,4	1239,0	56,62	50,99	62,81	9,93	91,78	26,12
2008 TIII	1512,9	1382,8	130,1	1256,0	55,97	51,16	63,04	8,60	90,83	27,59
2008 TIV	1566,2	1394,5	171,7	1259,7	57,74	51,41	63,47	10,96	90,33	26,27
2009 TI	1566,5	1350,9	215,6	1244,8	57,65	49,71	61,50	13,76	92,15	22,61
2009 TII	1555,0	1352,3	202,8	1243,3	57,22	49,76	61,69	13,04	91,95	22,08
2009 TIII	1551,6	1331,2	220,4	1229,8	57,09	48,98	60,75	14,20	92,38	22,14
2009 TIV	1566,2	1334,6	231,6	1220,7	57,32	48,85	60,68	14,79	91,47	20,12
2010 TI	1602,2	1346,4	255,7	1231,2	58,54	49,20	61,17	15,96	91,44	19,14
2010 TII	1594,7	1331,4	263,3	1224,5	58,18	48,58	60,52	16,51	91,97	20,06
2010 TIII	1605,0	1336,3	268,7	1221,7	58,54	48,74	60,83	16,74	91,42	20,88
2010 TIV	1623,5	1361,0	262,5	1246,7	59,09	49,54	61,60	16,17	91,61	18,18



Series de Datos Variaciones Trimestrales Absolutas

Madrid

PERÍODO	ACTIVAS	OCUPADAS 16 Y +	PARADAS	ASALARIA- DAS	TASA ACTIVI- DAD	TASA EMPLEO 16 Y +	TASA EMPLEO 16-64	TASA PARO	TASA SALARI- ZACIÓN	TASA TEMPORA- LIDAD
1999 TI	-3,8	28,1	-31,8	36,0	-0,31	1,14	1,45	-3,23	1,36	-0,70
1999 TII	17,6	28,5	-11,0	25,2	0,62	1,14	1,30	-1,48	-0,14	-0,66
1999 TIII	15,6	16,2	-0,6	15,7	0,53	0,58	0,77	-0,35	0,09	0,71
1999 TIV	11,2	17,5	-6,2	11,6	0,33	0,63	0,63	-0,82	-0,55	1,47
2000 TI	22,1	19,7	2,4	19,3	0,78	0,71	0,91	-0,13	0,15	-0,90
2000 TII	-1,6	4,3	-5,9	5,0	-0,28	0,01	-0,02	-0,55	0,13	0,66
2000 TIII	35,3	26,8	8,5	18,5	1,32	0,99	1,27	0,25	-0,69	0,82
2000 TIV	10,3	12,1	-1,9	12,6	0,22	0,34	0,58	-0,34	0,17	0,77
2001 TI	-37,8	17,1	-54,9	10,4	-1,90	0,50	0,57	-4,72	-0,57	-0,24
2001 TII	17,6	32,4	-14,7	28,6	0,44	1,10	1,51	-1,60	-0,08	-1,00
2001 TIII	23,5	23,0	0,5	26,8	0,68	0,69	0,83	-0,18	0,62	0,51
2001 TIV	29,2	21,4	7,9	14,2	0,91	0,61	0,70	0,45	-0,54	-0,28
2002 TI	10,0	5,8	4,2	6,8	0,09	-0,05	-0,17	0,28	0,15	0,10
2002 TII	15,9	19,2	-3,3	22,1	0,40	0,56	0,68	-0,44	0,46	0,17
2002 TIII	24,8	18,2	6,6	27,8	0,76	0,52	0,60	0,35	1,08	0,68
2002 TIV	-0,1	2,8	-2,9	11,4	-0,27	-0,12	-0,09	-0,25	0,86	-0,72
2003 TI	19,6	6,1	13,5	4,1	0,55	0,03	0,04	0,98	-0,15	1,20
2003 TII	-6,4	11,7	-18,0	7,9	-0,50	0,26	0,31	-1,49	-0,28	1,51
2003 TIII	11,7	8,1	3,6	12,9	0,24	0,12	0,16	0,21	0,51	0,12
2003 TIV	22,4	29,6	-7,2	13,9	0,67	0,98	1,24	-0,79	-1,27	0,75
2004 TI	24,2	30,4	-6,2	30,1	0,75	1,01	1,31	-0,69	0,18	-0,64
2004 TII	28,0	31,2	-3,2	25,4	0,90	1,05	1,25	-0,45	-0,30	-0,65
2004 TIII	-12,7	-7,4	-5,2	-2,8	-0,72	-0,50	-0,57	-0,34	0,35	1,94
2004 TIV	50,6	32,9	17,7	38,4	1,79	1,10	1,35	1,07	0,68	0,72
2005 TI (1)	40,7	30,7	10,0	9,1	1,38	1,01	1,24	0,48	-1,62	-1,73
2005 TII	34,5	64,2	-29,7	58,2	1,13	2,31	2,83	-2,41	-0,05	4,26
2005 TIII	-2,8	-7,3	4,6	10,9	-0,34	-0,50	-0,63	0,35	1,39	1,51
2005 TIV	13,3	11,9	1,4	10,4	0,29	0,25	0,29	0,03	-0,05	-1,36
2006 TI	37,6	31,5	6,1	20,8	1,24	1,03	1,22	0,24	-0,65	0,53
2006 TII	14,0	-9,4	23,4	-24,2	0,35	-0,53	-0,60	1,56	-1,20	1,12
2006 TIII	-23,2	-18,9	-4,3	-8,4	-1,09	-0,90	-1,06	-0,16	0,69	-1,39
2006 TIV	57,8	55,0	2,8	46,8	1,96	1,87	2,32	-0,16	-0,27	0,10
2007 TI	-3,5	-0,8	-2,7	-21,3	-0,44	-0,31	-0,44	-0,17	-1,54	-4,13
2007 TII	-19,0	0,7	-19,7	7,5	-0,96	-0,19	-0,08	-1,26	0,52	-1,59
2007 TIII	33,4	16,7	16,7	13,0	1,03	0,42	0,52	0,97	-0,15	0,74
2007 TIV	16,5	25,6	-9,1	35,5	0,30	0,67	0,56	-0,70	0,90	0,30
2008 TI	5,0	-14,3	19,2	-14,5	-0,11	-0,80	-1,01	1,26	-0,11	-0,15
2008 TII	31,0	12,2	18,9	0,0	0,93	0,24	0,33	1,06	0,73	-0,87
2008 TIII	-11,4	9,9	-21,3	17,0	-0,65	0,16	0,23	-1,33	-0,95	1,47
2008 TIV	53,2	11,7	41,5	3,7	1,77	0,25	0,43	2,36	-0,49	-1,32
2009 TI	0,3	-43,6	43,9	-14,9	-0,09	-1,70	-1,97	2,80	1,81	-3,66
2009 TII	-11,5	1,3	-12,8	-1,5	-0,43	0,04	0,19	-0,72	-0,20	-0,53
2009 TIII	-3,4	-21,0	17,6	-13,6	-0,13	-0,78	-0,94	1,16	0,43	0,06
2009 TIV	14,6	3,4	11,2	-9,1	0,23	-0,14	-0,07	0,58	-0,91	-2,03
2010 TI	35,9	11,8	24,1	10,5	1,22	0,35	0,49	1,17	-0,02	-0,98
2010 TII	-7,5	-15,0	7,5	-6,7	-0,36	-0,62	-0,65	0,55	0,52	0,92
2010 TIII	10,3	4,9	5,5	-2,8	0,36	0,17	0,31	0,23	-0,55	0,82
2010 TIV	18,5	24,7	-6,2	25,0	0,55	0,79	0,77	-0,57	0,18	-2,70



Series de Datos Variaciones Anuales Absolutas

Madrid

PERÍODO	ACTIVAS	OCUPADAS 16 Y +	PARADAS	ASALARIA- DAS	TASA ACTIVI- DAD	TASA EMPLEO 16 Y +	TASA EMPLEO 16-64	TASA PARO	TASA SALARI- ZACIÓN	TASA TEMPORA- LIDAD
1999 TI	63,4	75,6	-12,2	90,1	2,35	3,00	3,79	-2,77	2,93	-2,65
1999 TII	49,6	79,0	-29,4	84,1	1,68	3,10	3,79	-4,16	1,58	-1,96
1999 TIII	51,3	91,2	-39,9	100,1	1,70	3,59	4,46	-5,23	2,20	-2,09
1999 TIV	40,7	90,3	-49,6	88,5	1,17	3,50	4,15	-5,89	0,77	0,81
2000 TI	66,5	81,9	-15,3	71,8	2,26	3,06	3,61	-2,79	-0,44	0,61
2000 TII	47,4	57,6	-10,2	51,6	1,36	1,93	2,30	-1,85	-0,18	1,93
2000 TIII	67,1	68,2	-1,1	54,5	2,15	2,34	2,80	-1,25	-0,97	2,04
2000 TIV	66,1	62,9	3,3	55,5	2,04	2,04	2,75	-0,76	-0,25	1,34
2001 TI	6,2	60,3	-54,1	46,6	-0,64	1,84	2,41	-5,35	-0,97	2,00
2001 TII	25,4	88,4	-63,0	70,2	0,09	2,94	3,94	-6,41	-1,18	0,35
2001 TIII	13,5	84,6	-71,1	78,5	-0,56	2,64	3,50	-6,84	0,13	0,04
2001 TIV	32,5	93,8	-61,3	80,2	0,13	2,91	3,61	-6,06	-0,58	-1,02
2002 TI	80,3	82,6	-2,3	76,5	2,11	2,35	2,87	-1,05	0,15	-0,67
2002 TII	78,6	69,4	9,2	70,0	2,07	1,81	2,04	0,11	0,69	0,50
2002 TIII	79,9	64,6	15,3	71,0	2,16	1,64	1,81	0,64	1,16	0,67
2002 TIV	50,5	46,0	4,5	68,1	0,97	0,90	1,03	-0,06	2,55	0,23
2003 TI	60,1	46,2	13,9	65,4	1,44	0,98	1,23	0,64	2,25	1,33
2003 TII	37,8	38,7	-0,9	51,2	0,54	0,68	0,86	-0,41	1,50	2,67
2003 TIII	24,8	28,6	-3,8	36,4	0,02	0,28	0,43	-0,55	0,93	2,11
2003 TIV	47,4	55,5	-8,1	38,8	0,96	1,39	1,75	-1,08	-1,20	3,58
2004 TI	52,0	79,8	-27,8	64,8	1,16	2,38	3,02	-2,75	-0,87	1,73
2004 TII	86,4	99,4	-13,0	82,2	2,56	3,16	3,95	-1,72	-0,89	-0,42
2004 TIII	62,0	83,8	-21,9	66,5	1,59	2,55	3,23	-2,27	-1,05	1,40
2004 TIV	90,1	87,1	3,1	91,0	2,71	2,67	3,34	-0,41	0,91	1,37
2005 TI	106,6	87,4	19,2	70,0	3,35	2,66	3,27	0,76	-0,89	0,29
2005 TII	113,1	120,4	-7,2	102,8	3,57	3,92	4,85	-1,20	-0,64	5,20
2005 TIII	123,0	120,5	2,5	116,5	3,95	3,92	4,78	-0,52	0,40	4,77
2005 TIV	85,7	99,5	-13,8	88,5	2,46	3,07	3,72	-1,55	-0,33	2,68
2006 TI	82,7	100,3	-17,7	100,3	2,33	3,09	3,70	-1,80	0,65	4,95
2006 TII	62,1	26,7	35,4	17,9	1,55	0,24	0,28	2,18	-0,51	1,80
2006 TIII	41,7	15,2	26,5	-1,4	0,80	-0,16	-0,15	1,67	-1,21	-1,10
2006 TIV	86,1	58,2	27,9	35,0	2,47	1,46	1,88	1,48	-1,43	0,36
2007 TI	45,0	25,9	19,1	-7,1	0,78	0,12	0,22	1,08	-2,33	-4,30
2007 TII	12,0	36,0	-24,0	24,6	-0,53	0,47	0,74	-1,74	-0,61	-7,01
2007 TIII	68,6	71,5	-2,9	46,1	1,59	1,79	2,32	-0,61	-1,45	-4,88
2007 TIV	27,3	42,2	-14,8	34,7	-0,06	0,59	0,56	-1,16	-0,28	-4,68
2008 TI	35,8	28,7	7,1	41,5	0,27	0,10	-0,01	0,27	1,16	-0,70
2008 TII	85,8	40,2	45,7	34,0	2,15	0,53	0,40	2,58	1,37	0,02
2008 TIII	41,1	33,4	7,7	38,0	0,47	0,28	0,10	0,28	0,57	0,75
2008 TIV	77,8	19,5	58,3	6,3	1,94	-0,14	-0,02	3,35	-0,83	-0,88
2009 TI	73,2	-9,8	83,1	5,9	1,96	-1,04	-0,98	4,89	1,10	-4,38
2009 TII	30,7	-20,6	51,4	4,4	0,60	-1,24	-1,12	3,11	0,16	-4,04
2009 TIII	38,7	-51,6	90,3	-26,2	1,12	-2,18	-2,29	5,60	1,55	-5,45
2009 TIV	0,1	-59,9	60,0	-39,0	-0,42	-2,56	-2,79	3,83	1,13	-6,15
2010 TI	35,7	-4,5	40,2	-13,6	0,89	-0,52	-0,33	2,20	-0,70	-3,47
2010 TII	39,7	-20,8	60,5	-18,8	0,96	-1,18	-1,17	3,47	0,02	-2,02
2010 TIII	53,4	5,1	48,3	-8,1	1,45	-0,24	0,08	2,54	-0,96	-1,26
2010 TIV	57,3	26,4	30,9	26,0	1,77	0,69	0,92	1,38	0,14	-1,94