

Principales indicadores del mercado de trabajo



CONSEJERÍA DE EMPLEO,
TURISMO Y CULTURA
Comunidad de Madrid
www.madrid.org

Febrero 2014



EMPLEO Y MERCADO DE TRABAJO

CONSEJERÍA EMPLEO, TURISMO Y CULTURA

Consejera de Empleo, Turismo y Cultura

Excma. Sra. Dña. Ana Isabel Mariño Ortega

Viceconsejero de Empleo

Ilmo. Sr. D. Juan Van-Halen Rodríguez

Director General de Estrategia y Fomento de Empleo

Ilmo. Sr. D. Valentín Bote Álvarez-Carrasco

Subdirectora General de Cualificación y Políticas de Empleo

Cristina Olías de Lima Gete

Jefe de Área Observatorio Regional de Empleo

Antonio Hernando Sánchez

Equipo técnico editorial

Belén Moreno Cazorla

© Comunidad de Madrid

Edita: **Dirección General de Estrategia y Fomento de Empleo
de la Consejería de Empleo, Turismo y Cultura**

Vía Lusitana, 21. 28025 Madrid.

www.madrid.org

observatorio.empleo@madrid.org

Formato de edición: archivo electrónico

Edición: **3/2014**

Editado en España - Published in Spain

ENCUESTA DE POBLACIÓN ACTIVA. IV Trimestre 2013

Aumenta la ocupación con 8.900 mujeres empleadas más en Madrid.

Según los últimos datos de la Encuesta de Población Activa, en el IV trimestre de 2013 la población de 16 y más años en la Comunidad de Madrid ha alcanzado la cifra de 5.234.300 personas, 34.500 más que el trimestre anterior, con un ascenso del 0,66% trimestral, pero no así en los últimos doce meses en los que la población experimenta un 0,25% de bajada, 13.300 personas menos. En cuanto a la población activa, este trimestre los activos ascienden y se sitúan en 3.285.300 trabajadores en el mercado laboral madrileño, un 0,79% más que el trimestre pasado y un 1,85% de bajada respecto al mismo trimestre del año 2012. Madrid, como en los nueve últimos trimestres, se sitúa como la segunda comunidad con la tasa de actividad más alta, con 3,34 puntos porcentuales más que la tasa de España. Por sexo, la tasa de actividad de los hombres es de 68,47% y 57,62% en el caso de las mujeres, frente a las tasas de 65,90% y 53,31% % de hombres y mujeres en el conjunto del territorio nacional.

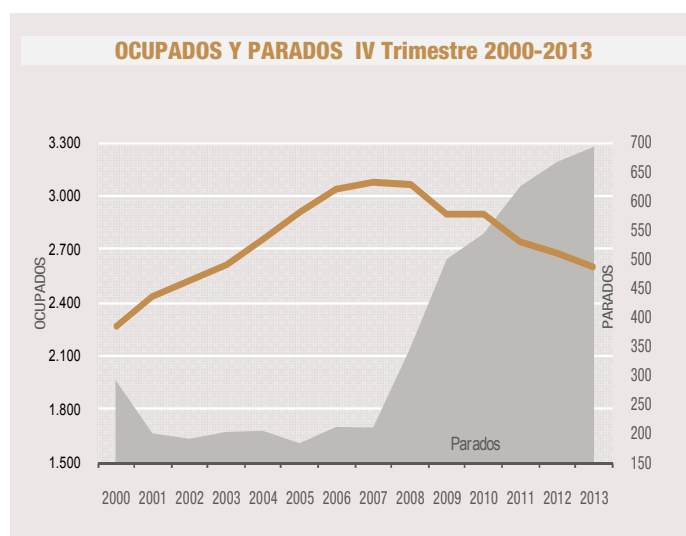
La ocupación en la Comunidad de Madrid experimenta descenso del 0,45% en el trimestre, quedando la cifra en 2.594.400 personas ocupadas. Analizando por sexo, hombres y mujeres presentan diferente comportamiento, en el grupo de hombres se reduce la ocupación en un 1,49%, 20.500 ocupados menos, mientras las mujeres incrementan con un 0,72% de aumento el total de mujeres ocupadas, 8.900 mujeres más con empleo. En España, el empleo también desciende en el tercer trimestre, con una bajada del 0,39%, situándose en un total de 16.758.200 ocupados, 65.000 menos que el trimestre anterior. En ambos territorios, en la comparativa anual tiene lugar descenso de la ocupación, un 3,27% en Madrid y un 1,17% en España. En cuanto a la tasa de empleo de 16 y más, Madrid alcanza el 50,12%, siendo la máxima de todas las comunidades, en tasa de empleo 16-64 años un 61,57% y en la de mujeres de 16 a 64 años un 57,34%.

Asalariados

Los asalariados este trimestre se sitúan en 2.265.100, lo que ha supuesto un ascenso respecto al trimestre anterior del 0,89%, 20.000 asalariados más, pero una disminución en el período anual del 1,76%, 40.500 asalariados de bajada. En cuanto al tipo de contrato, 1.895.500 son asalariados con contrato indefinido y 369.600 son asalariados con contrato temporal, produciéndose ascenso entre los indefinidos del 1,51%, 28.300 asalariados con contrato indefinido más. En el caso de los de duración temporal se produce una reducción del 2,18%. En España la cifra de asalariados ha sido de 13.737.300, experimentando una mínima bajada del 0,08% en el trimestre, 10.400 asalariados menos. En la comparativa con el mismo trimestre del año anterior tanto en Madrid como en España los asalariados disminuyen, un 1,76% y un 1,35% respectivamente.

Desciende el paro masculino un 3,84% en el período anual

El desempleo aumenta en el trimestre un 5,71%, 37.300 parados más y también en la comparativa anual con un incremento del 3,84% alcanzando un total de 690.900 parados. El ascenso del desempleo trimestral se ha producido en ambos sexos, pero con diferente intensidad, un 2,76% en el caso de los hombres, y un 8,76% en el de las mujeres, quedando en 341.300 los parados de sexo masculino y en 349.600 el total de mujeres desempleadas. Respecto al mismo trimestre del año anterior se experimenta descenso del paro entre los hombres, 13.600 parados menos, un 3,84%, pero no así entre las mujeres que aumentan un 12,63%. En España el paro desciende un 0,14% trimestral, y un 1,16% en período anual situándose la cifra en 5.896.300 parados.



Extranjeros

Desciende la población activa de extranjeros en el mercado laboral madrileño en el período trimestral un 3,52%, 21.600 activos menos, y también lo hace en el período anual, en el que los extranjeros activos disminuyen un 7,76%. La ocupación de este grupo se sitúa en 397.700 ocupados y experimenta descenso trimestral del 6,06% y bajada anual del 6,82%, quedando con una tasa de empleo del 53,19% frente a la de 46,73% de tasa del total del territorio nacional. En cuanto al desempleo, los extranjeros experimentan un ascenso trimestral del 2,15% pero un descenso en el período anual del 9,62%

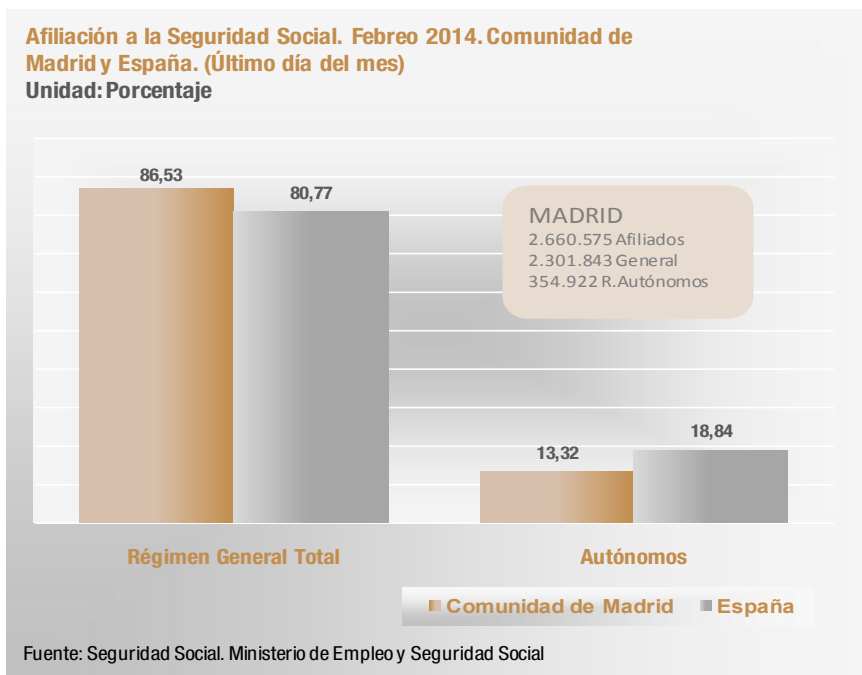
Estrategia Europa 2020

En cuanto a la **estrategia Europa 2020**, confirmada por el Consejo Europeo, en el Objetivo referido al empleo se propone alcanzar una tasa de empleo del 75% de los hombres y mujeres con edades comprendidas entre los 20 y 64 años. En este IV trimestre de 2013 en la Comunidad de Madrid se alcanza el 64,99% de tasa de empleo 20-64 y el 58,54 % en el conjunto de España, quedando Madrid como la tercera comunidad en tasa de empleo de 20-64 años.

AFILIACIÓN A LA SEGURIDAD SOCIAL. Febrero 2014

La **afiliación a último día del mes de febrero** en la Comunidad de Madrid asciende y se sitúa en la cifra de 2.660.575 trabajadores afiliados para este mes. El número de afiliados ha aumentado respecto al mes pasado un 0,32% lo que ha supuesto una subida de la afiliación de 8.397 trabajadores. En el mismo período, en España, la afiliación experimenta ascenso de 0,42%, 66.855 afiliados más, situándose la cifra en 16.168.480 afiliados en total.

En términos interanuales se produce también ascenso de la afiliación en Madrid del 0,16% y un ascenso del 0,46% en el total del territorio nacional.



Afiliación por Regímenes.

A último día del mes de febrero la Comunidad de Madrid registra en el Régimen General en total (Régimen General, Sistema Especial Agrario y Sistema Especial Empleados de Hogar) 2.301.843 afiliados a la Seguridad Social, 6.799 más que el mes de enero, un incremento del 0,30%. En el mismo régimen, en España la afiliación también sube, 54.632 afiliados más, lo que supone un 0,42% de ascenso de la afiliación de este régimen.

Los afiliados al Régimen de Autónomos alcanzan este mes la cifra de 354.922, un 0,45% de ascenso respecto a enero, y también en términos interanuales los autónomos presentan un aumento de la afiliación de 7.759 trabajadores, un 2,23% de subida. En España los autónomos también experimentan ascenso en el período mensual con una subida de 10.156, un 0,33% respecto al mes pasado, así como ascenso en el período anual de 48.692 afiliados respecto a febrero de 2013, lo que supone un aumento del 1,63%.

Madrid con sus 2.660.575 afiliados a la Seguridad Social, tiene un peso del 16,45% de la afiliación total a la Seguridad Social en España.

CONTRATOS DE TRABAJO REGISTRADOS. Febrero 2014



En la Comunidad de Madrid en el mes de febrero se registran 128.614 contratos

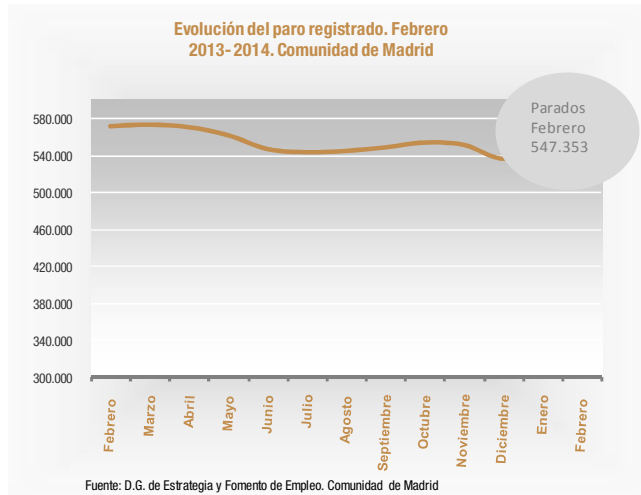
El número de contratos registrados en la región desciende respecto al mes pasado en 8.609 contratos, un 6,27% de bajada, mientras se experimenta un ascenso anual del 9,36%, 11.005 contratos más. Por tipología de contratos, los indefinidos suben un 3,23%, y se sitúan en 22.649, mientras los de duración temporal disminuyen en un 8,08%, alcanzando un total de 105.965 contratos. En España la contratación desciende mensualmente y queda en un total de 1.090.879 contratos registrados lo que supone un descenso mensual del 13,37%, pero un incremento anual del 14,85%. La contratación temporal aumenta en el período anual, tanto en Madrid, con un 9,73%, como en España con un 15,71%.

La tasa de contratación indefinida se sitúa en 17,61%. En la Comunidad la tasa de indefinidos sobre el total de contratos se sitúa a más de ocho puntos porcentuales por encima de la del total de España.

PARO REGISTRADO. Febrero 2014

El paro registrado en el mes de febrero en la Comunidad se sitúa en 549.514 En febrero el desempleo asciende un 0,39%, 2.161 personas paradas más respecto al mes pasado. En España, el paro desciende y alcanza la cifra de 4.812.486 personas, cuatro centésimas de decremento respecto al mes anterior.

Variación anual. El paro registrado en Madrid disminuye un 3,60% respecto al mes de febrero de 2013, 20.525 personas desempleadas menos. En España el paro en el período anual ha descendido un 4,52%, 227.736 parados menos que hace un año.



El paro registrado según los sectores económicos. En relación al paro registrado por sectores, en la comparativa mensual se observa descenso, en Industria del 0,54% y en Construcción del 0,49% en cambio se experimenta un aumento del 0,49%, en el sector Servicios, en Agricultura un 3,55% y en el colectivo "Sin empleo anterior" un 2,32% . En la evolución anual, se reduce el paro en Construcción un 10,89%, en Industria un 7,07%, y en Servicios un 2,62% a diferencia del grupo de "Sin empleo anterior" que experimenta un ascenso anual de 8,20%.

El paro registrado según el sexo. En el mes de febrero se produce un ascenso mensual del paro muy similar en ambos sexos. Entre los hombres la subida es del 0,40%, quedando la cifra en 267.685 hombres parados, y en el grupo de mujeres del 0,39% con un total de 281.829 mujeres paradas. En el período anual tiene lugar bajada del desempleo del 5,15% entre los hombres y también bajada aunque menor, del 2,08%, en el caso de las mujeres.

En relación a los menores de 25 años, este mes el paro se reduce respecto a enero con un descenso de 0,16%. En el período anual el total de menores de 25 experimenta un decremento del desempleo del 12,65%, 6.334 parados menos en un año.

PRINCIPALES INDICADORES DEL MERCADO DE TRABAJO

INDICADORES	Periodo	MADRID					ESPAÑA						
		Dato	Vari. periodo anterior		Vari. año anterior		Dato	Vari. periodo anterior		Vari. año anterior			
			Abs.	%	Abs.	%		Abs.	%	Abs.	%		
EPA													
Activos (16 años y más)	IV TRIMESTRE DE 2013	3.285,3	25,7	0,79	-62,0	-1,85	22.654,5	-73,5	-0,32	-267,9	-1,17		
Hombres		1.699,6	-11,3	-0,66	-48,4	-2,77	12.199,3	-108,7	-0,88	-211,8	-1,71		
Mujeres		1.585,8	37,1	2,39	-13,7	-0,85	10.455,2	35,2	0,34	-56,1	-0,53		
Extranjeros		591,4	-21,6	-3,52	-49,7	-7,76	3.175,9	-24,3	-0,76	-168,4	-5,04		
Tasa de Actividad (16 y más)		62,77	0,08		-1,02		59,43	-0,16		-0,37			
Tasa de Actividad Hombres (16 y más)		68,47	-0,81		-1,56		65,90	-0,52		-0,62			
Tasa de Actividad Mujeres (16 y más)		57,62	0,90		-0,51		53,31	0,18		-0,11			
Tasa de Actividad Extranjeros (16 y más)		79,10	-2,57		-0,58		73,71	-0,27		-1,08			
Ocupados (16 y más)		2.594,4	-11,6	-0,45	-87,6	-3,27	16.758,2	-65,0	-0,39	-198,9	-1,17		
Hombres		1.358,3	-20,5	-1,49	-34,7	-2,49	9.112,2	-57,0	-0,62	-124,5	-1,35		
Mujeres		1.236,2	8,9	0,72	-52,9	-4,10	7.646,0	-8,0	-0,10	-74,4	-0,96		
Extranjeros		397,7	-25,6	-6,06	-29,1	-6,82	2.013,5	-8,3	-0,41	-109,0	-5,14		
Tasa de Empleo (16-64 años)		61,57	-0,55		-0,97		55,44	-0,09		0,07			
Tasa de Empleo (55-64 años)		48,34	-2,01		-2,22		43,82	0,13		0,36			
Tasa de Empleo (< 30 años)		39,23	-1,28		0,48		34,03	-1,45		-0,31			
Tasa de Empleo Hombres (16-64 años)		66,01	-0,99		-0,02		60,22	-0,21		0,12			
Tasa de Empleo Mujeres (16-64 años)		57,34	-0,11		-1,84		50,65	0,04		0,05			
Tasa de Empleo Extranjeros (16 y más)		53,19	-3,22		0,14		46,73	-0,01		-0,74			
Industria		238,6	4,1	1,74	-33,8	-12,39	2.274,2	-6,0	-0,26	-109,3	-4,59		
Construcción		133,6	-0,5	-0,37	5,0	3,92	978,4	-35,2	-3,47	-95,5	-8,89		
Servicios		2.206,4	-20,3	-0,91	-68,4	-3,01	12.714,7	-109,1	-0,85	-0,9	-0,01		
Trabajadores por cuenta propia		329,4	-31,6	-8,75	-47,1	-12,50	3.020,9	-54,7	-1,78	-10,7	-0,35		
Asalariados		2.265,1	20,0	0,89	-40,5	-1,76	13.737,3	-10,4	-0,08	-188,2	-1,35		
Asalariados con contrato indefinido		1.895,5	28,3	1,51	-33,0	-1,71	10.450,8	45,6	0,44	-269,5	-2,51		
Asalariados con contrato temporal		369,6	-8,2	-2,18	-7,5	-1,98	3.286,5	-56,0	-1,68	81,3	2,54		
Tasa de Temporalidad		16,32	-0,51		-0,04		23,92	-0,39		0,91			
Parados (16 y más)		690,9	37,3	5,71	25,6	3,84	5.896,3	-8,4	-0,14	-69,1	-1,16		
Hombres		341,3	9,2	2,76	-13,6	-3,84	3.087,1	-51,6	-1,64	-87,3	-2,75		
Mujeres		349,6	28,2	8,76	39,2	12,63	2.809,2	43,2	1,56	18,2	0,65		
Extranjeros		193,7	4,1	2,15	-20,6	-9,62	1.162,4	-16,0	-1,36	-59,4	-4,86		
Tasa de Paro		21,03	0,98		1,15		26,03	0,05		0,01			
Tasa de Paro Hombres		20,08	0,67		-0,23		25,31	-0,19		-0,27			
Tasa de Paro Mujeres		22,05	1,29		2,64		26,87	0,32		0,32			
Tasa de Paro Extranjeros		32,75	1,81		-0,68		36,60	-0,22		0,07			
Industria		20,3	-1,4	-6,27	-3,0	-12,76	241,7	-10,0	-3,97	-53,1	-18,02		
Construcción		27,1	-2,2	-7,52	-27,1	-50,02	301,5	-21,3	-6,60	-86,4	-22,27		
Servicios		195,5	-1,4	-0,71	-38,4	-16,43	1.574,4	26,0	1,68	-163,0	-9,38		
No consta actividad porque perdió empleo hace más de un año		367,5	37,1	11,24	60,8	19,84	2.953,7	54,7	1,89	163,7	5,87		
Buscan primer empleo		78,7	4,0	5,38	36,3	85,61	576,9	-17,9	-3,00	88,7	18,17		
AFILIADOS SEGURIDAD SOCIAL (a último día)													
Afiliados en alta laboral (Total Regímenes)		Febrero 2014	2.660.575	8.397	0,32	4.164	0,16	16.168.480	66.855	0,42	73.842	0,46	
Régimen General Total			2.301.843	6.799	0,30	-4.120	-0,18	13.059.666	54.632	0,42	25.479	0,20	
Régimen General (1)			2.190.851	5.184	0,24	-8.181	-0,37	11.863.103	63.314	0,54	14.721	0,12	
S.E.Agrario			2.035	-14	-0,68	-844	-29,32	771.509	-12.772	-1,63	5.976	0,78	
S.E.E. Hogar (2)			108.957	1.629	1,52	4.905	4,71	425.054	4.090	0,97	4.782	1,14	
Régimen de Autónomos			354.922	1.595	0,45	7.759	2,23	3.044.446	10.156	0,33	48.692	1,63	
Industria			195.258	-144	-0,07	-6.505	-3,22	1.995.947	3.884	0,19	-24.519	-1,21	
Construcción			141.354	737	0,52	-10.191	-6,72	949.846	5.876	0,62	-52.658	-5,25	
Servicios			2.316.358	7.822	0,34	21.840	0,95	12.083.472	66.348	0,55	149.012	1,25	
Hombres			1.376.393	3.180	0,23	-4.072	-0,29	8.663.573	26.557	0,31	24.004	0,28	
Mujeres			1.284.169	5.219	0,41	8.242	0,65	7.504.829	40.299	0,54	49.850	0,67	
Afiliados extranjeros			325.450	702	0,22	-19.254	-5,59	1.515.429	11.467	0,76	-72.216	-4,55	
CONTRATOS REGISTRADOS													
Total			Febrero 2014	128.614	-8.609	-6,27	11.005	9,36	1.090.879	-168.361	-13,37	141.035	14,85
Temporales	105.965			-9.317	-8,08	9.400	9,73	993.075	-167.799	-14,45	134.815	15,71	
Indefinidos	22.649			708	3,23	1.605	7,63	97.804	-562	-0,57	6.220	6,79	
% indefinidos sobre total	17,61			1,62		-0,28		8,97	1,15		-0,68		
Indef. Industria	1.154	-32		-2,70	7	0,61	9.967	-1.200	-10,75	1.108	12,51		
Indef. Construcción	1.123	63		5,94	-46	-3,93	5.797	-299	-4,90	-177	-2,96		
Indef. Servicios	20.292	646		3,29	1.603	8,58	78.978	1.236	1,59	5.197	7,04		
Indef. Hombres	10.938	-156		-1,41	947	9,48	50.239	-2.498	-4,74	3.934	8,50		
Indef. Mujeres	11.711	864		7,97	658	5,95	47.565	1.936	4,24	2.286	5,05		
Indef. Extranjeros	7.140	915		14,70	47	0,66	22.745	1.666	7,90	-1.137	-4,76		
Indef. <25 años	2.535	187		7,96	421	19,91	10.364	419	4,21	882	9,30		
PARO REGISTRADO													
Total	Febrero 2014	549.514		2.161	0,39	-20.525	-3,60	4.812.486	-1.949	-0,04	-227.736	-4,52	
Hombres		267.685		1.059	0,40	-14.524	-5,15	2.334.622	-2.788	-0,12	-169.004	-6,75	
Mujeres		281.829	1.102	0,39	-6.001	-2,08	2.477.864	839	0,03	-58.732	-2,32		
Extranjeros		93.146	1.654	1,81	-7.279	-7,25	576.162	6.526	1,15	-51.908	-8,26		
Menores 25 años		43.740	-70	-0,16	-6.334	-12,65	428.707	-380	-0,09	-51.159	-10,66		
Hombres		23.661	205	0,87	-3.184	-11,86	225.293	1.029	0,46	-29.106	-11,44		
Mujeres		20.079	-275	-1,35	-3.150	-13,56	203.414	-1.409	-0,69	-22.053	-9,78		
Industria		43.337	-234	-0,54	-3.298	-7,07	507.583	-4.948	-0,97	-44.816	-8,11		
Construcción		68.562	-336	-0,49	-8.380	-10,89	643.061	-6.150	-0,95	-117.625	-15,46		
Servicios		407.551	1.993	0,49	-10.980	-2,62	3.067.530	-3.752	-0,12	-74.732	-2,38		
Sin Empleo Anterior		25.309	575	2,32	1.918	8,20	378.229	4.992	1,34	4.520	1,21		

(1) Incluidos en Régimen General los datos de Cuidadores No Profesionales, excluidos datos de los Sistemas Especiales Agrario y de Empleados de Hogar.

Fuente: Encuesta de Población Activa (Instituto Nacional de Estadística); Seguridad Social (Ministerio de Empleo y Seguridad Social); Consejería de Empleo, Turismo y Cultura. Comunidad de Madrid

Principales indicadores del mercado de trabajo

Febrero 2014

El informe recoge de manera resumida cada mes los datos más relevantes relativos a la situación del mercado de trabajo en la Comunidad de Madrid y España. Se incluyen los principales indicadores de la Encuesta de Población Activa (EPA), Afiliación a la Seguridad Social (a último día de mes), Contratos Registrados y Paro Registrado y su evolución mensual e interanual.