

# Principales indicadores del mercado de trabajo



CONSEJERÍA DE EMPLEO,  
TURISMO Y CULTURA  
**Comunidad de Madrid**  
[www.madrid.org](http://www.madrid.org)

Agosto 2014



**EMPLEO Y MERCADO DE TRABAJO**

## **CONSEJERÍA EMPLEO, TURISMO Y CULTURA**

### **Consejera de Empleo, Turismo y Cultura**

Excma. Sra. Dña. Ana Isabel Mariño Ortega

### **Viceconsejera de Empleo**

Ilma. Sra. Dña. María Eugenia Carballedo Berlanga

### **Director General de Estrategia y Fomento de Empleo**

Ilmo. Sr. D. Valentín Bote Álvarez-Carrasco

### **Subdirectora General de Cualificación y Políticas de Empleo**

Cristina Olías de Lima Gete

### **Jefe de Área de Análisis y Estrategia**

Antonio Hernando Sánchez

### **Equipo técnico editorial**

Belén Moreno Cazorla

© Comunidad de Madrid

Edita: **Dirección General de Estrategia y Fomento de Empleo  
de la Consejería de Empleo, Turismo y Cultura**

Vía Lusitana, 21. 28025 Madrid.

[www.madrid.org](http://www.madrid.org)

[observatorio.empleo@madrid.org](mailto:observatorio.empleo@madrid.org)

Formato de edición: archivo electrónico

Edición: **9/2014**

**Editado en España - Published in Spain**

## ENCUESTA DE POBLACIÓN ACTIVA. II Trimestre 2014

**Nota Informativa:** La EPA desde el I trimestre de 2014 se calcula con la nueva base de población que incorpora la información actualizada de los Censos de Población y Viviendas de 2011. El INE ha proporcionado series retrospectivas homogéneas para el período 2002-2013 comparables con los resultados actuales.

### El empleo crece en Madrid un 1,99%, 52.400 ocupados más.

Según los últimos datos de la Encuesta de Población Activa, en el II trimestre de 2014 la población de 16 y más años en la Comunidad de Madrid ha alcanzado la cifra de 5.228.900 personas, 8.700 más que el trimestre anterior, con un ascenso del 0,17% trimestral, pero un descenso en los últimos doce meses del 0,70%, 37.000 personas menos. En cuanto a la población activa, este trimestre los activos aumentan y se sitúan en 3.320.300 trabajadores en el mercado laboral madrileño, un 0,22% más que el trimestre pasado, a diferencia de la comparativa anual en la que presentan una bajada del 2,06%, 69.700 activos menos. Madrid, se sitúa como la segunda comunidad con la tasa de actividad más alta, con 3,87 puntos porcentuales más que la tasa de España. Por sexo, la tasa de actividad de los hombres es de 69,59% y 58% en el caso de las mujeres, frente a las tasas de 65,86% y 53,71% de hombres y mujeres en el conjunto del territorio nacional.

La ocupación en la Comunidad de Madrid experimenta un crecimiento del 1,99% en el trimestre, ascendiendo la cifra a 2.688.500 personas ocupadas. Analizando por sexo, hombres y mujeres presentan aumento en el empleo, en el grupo de hombres la ocupación ha ascendido en un 2,22%, 30.600 empleados mas, y entre las mujeres la mejora del empleo se concreta en 21.800 mujeres más ocupadas, respecto al trimestre anterior un incremento del 1,73%. En España, el empleo también asciende en el segundo trimestre, con una subida del 2,37%, situándose en un total de 17.353.000 ocupados, 402.400 más que el trimestre pasado. En la comparativa anual, en Madrid se reduce la ocupación en un 1,84%, a diferencia de España donde el empleo crece el 1,12%. En cuanto a la tasa de empleo de 16 y más, Madrid alcanza el 50,50%, y se sitúa como la segunda de todas las comunidades.

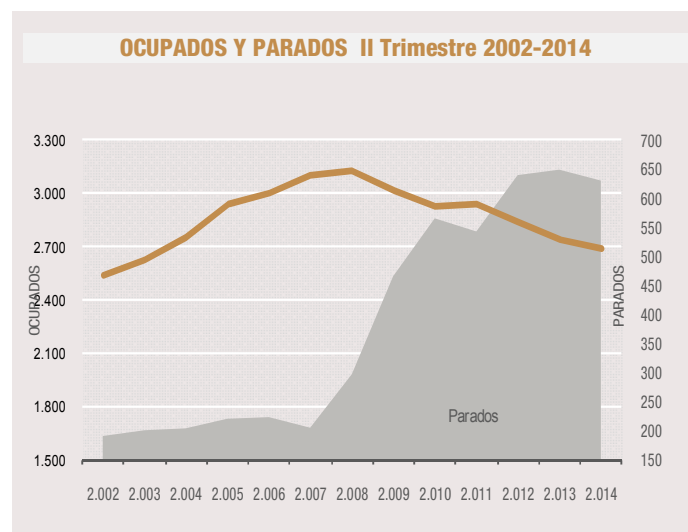
### Asalariados

Los asalariados este trimestre aumentan y se sitúan en 2.346.300, lo que ha supuesto un ascenso respecto al primer trimestre del 2,20%, 50.600 asalariados mas, y una disminución en el período anual del 0,96%, 22.800 asalariados de bajada. En cuanto al tipo de contrato, 1.963.900 son asalariados con contrato indefinido y 382.400 son asalariados con contrato temporal, produciéndose ascenso entre ambos tipos de contratación, aunque con diferente intensidad. Respecto al trimestre anterior los indefinidos se incrementan un 0,47%, 9.200 asalariados con contrato indefinido de aumento, mientras los de duración temporal son los que protagonizan el crecimiento de los asalariados con un ascenso del 12,13%. En España los asalariados se sitúan en 14.317.500, experimentando una subida del 2,79% en el trimestre, 388.000 asalariados mas.

### La tasa de paro baja y se sitúa a más de 5 puntos por debajo de la media nacional

El desempleo se reduce en el trimestre un 6,67%, 45.200 parados menos, y también en la comparativa anual con un decremento del 2,95%, lo que ha supuesto una bajada de 19.200 desempleados, quedando la cifra de paro en 631.800. El descenso del desempleo trimestral se produce en ambos sexos pero con diferente intensidad, es el grupo de mujeres que con un decremento del 10,13%, 35.700 mujeres paradas menos, presenta mayor bajada frente a los hombres que descienden un 2,91%, 9.400 parados de reducción. En España el paro también baja un 5,23% trimestral y un 7,02% en el período anual.

La tasa de paro se reduce y queda en 20,43% frente a la de España, que con 5.933.300 parados se sitúa en 25,93%.



### Extranjeros

Desciende la población activa de extranjeros en el mercado laboral madrileño en el período trimestral un 0,24%, 1.200 activos menos, y también lo hace en el período anual, en el que los extranjeros activos disminuyen un 10,34%. La ocupación de este grupo se sitúa en 358.700 ocupados y experimenta descenso trimestral del 8,07% y bajada anual del 12,94%, quedando con una tasa de empleo del 58,45% frente a la de 48,80% de tasa del total del territorio nacional. En cuanto al desempleo, los extranjeros experimentan un descenso trimestral del 15,83% y un descenso en el período anual del 3,42%

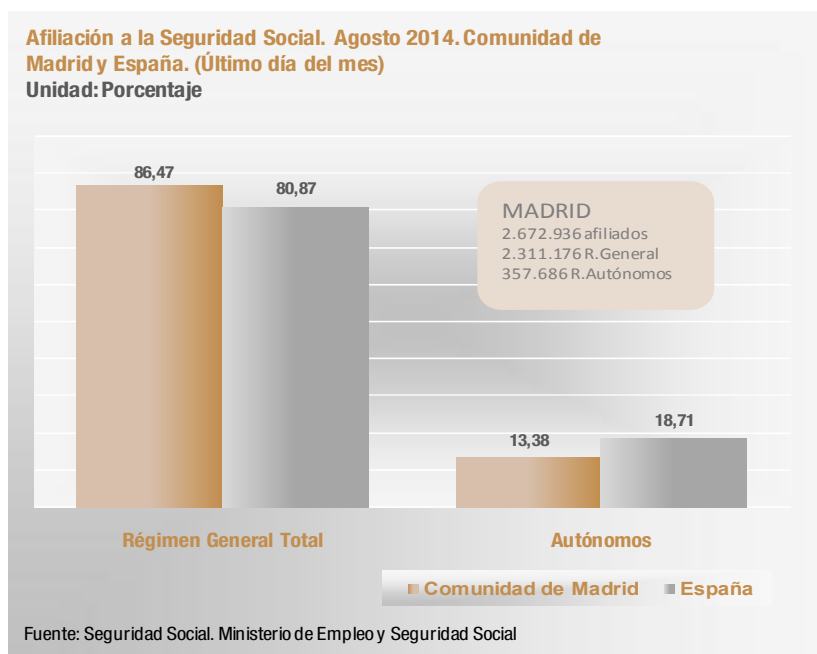
### Estrategia Europa 2020

Desciende la población activa de extranjeros en el mercado laboral madrileño en el período trimestral un 0,24%, 1.200 activos menos, y también lo hace en el período anual, en el que los extranjeros activos disminuyen un 10,34%. La ocupación de este grupo se sitúa en 358.700 ocupados y experimenta descenso trimestral del 8,07% y bajada anual del 12,94%, quedando con una tasa de empleo del 58,45% frente a la de 48,80% de tasa del total del territorio nacional. En cuanto al desempleo, los extranjeros experimentan un descenso trimestral del 15,83% y un descenso en el período anual del 3,42%

## AFILIACIÓN A LA SEGURIDAD SOCIAL. Agosto 2014

La **afiliación a último día del mes de agosto** en la Comunidad de Madrid asciende y se sitúa en la cifra de 2.672.936 trabajadores afiliados para este mes. El número de afiliados ha ascendido respecto al mes pasado un 2,59% lo que ha supuesto una subida de la afiliación de 67.426 trabajadores. En el mismo período, en España, la afiliación experimenta un mínimo ascenso de 0,04%, 6.019 afiliados más, situándose la cifra en 16.611.116 afiliados en total.

En términos interanuales se produce ascenso de la afiliación en Madrid del 2,15% y un ascenso del 2,09% en el total del territorio nacional.



### Afiliación por Regímenes.

A último día del mes de agosto la Comunidad de Madrid registra en el Régimen General en total (Régimen General, Sistema Especial Agrario y Sistema Especial Empleados de Hogar) 2.311.176 afiliados a la Seguridad Social, 4.686 más que el mes de julio, un incremento del 0,20%. En el mismo régimen, en España la afiliación sube, 13.272 afiliados más, lo que supone un 0,10% de ascenso de la afiliación de este régimen. En la comparativa anual, la afiliación del Régimen General crece en ambos territorios, un 2,01% y un 1,99% respectivamente.

Los afiliados al Régimen de Autónomos alcanzan este mes la cifra de 357.686, un 0,36% de descenso respecto a julio, en cambio en términos interanuales los autónomos presentan un aumento de la afiliación de 10.933 trabajadores, un 3,15% de subida. En España los autónomos también experimentan descenso en el período mensual con una bajada de 7.458, un 0,24% respecto al mes pasado, y como en la comunidad de Madrid, presentan ascenso en el período anual de 77.452 afiliados respecto a agosto de 2013, lo que supone un aumento del 2,56%.

Madrid con sus 2.672.936 afiliados a la Seguridad Social, tiene un peso del 16,09% de la afiliación total a la Seguridad Social en España.

## CONTRATOS DE TRABAJO REGISTRADOS. Agosto 2014



### En la Comunidad de Madrid en el mes de agosto se registran 113.918 contratos

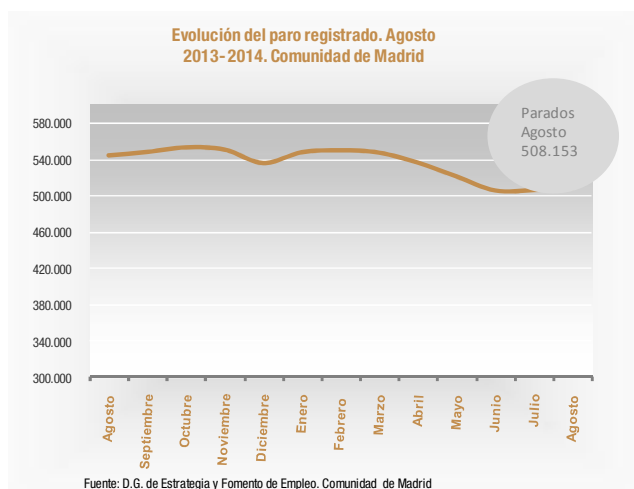
El número de contratos formalizados en la región desciende respecto al mes pasado en 72.045 contratos, un 38,74% de bajada, a diferencia del período anual en el que se experimenta un crecimiento del 11,61%, 11.847 contratos más. Por tipología de contratos, los indefinidos ascienden anualmente un 12,03%, y se sitúan en 14.963, y los de duración temporal también aumentan, un 11,54%, alcanzando un total de 98.955 contratos. En España la contratación asciende también en el período anual y se sitúa en 1.135.109 contratos registrados, lo que supone un aumento en el año del 8,81%. Tanto la contratación indefinida como la de duración temporal experimentan respecto al mes de julio descenso en Madrid y también en España.

La **tasa de contratación indefinida se sitúa en 13,13%**. En la Comunidad la tasa de indefinidos sobre el total de contratos queda a más de seis puntos por encima de la tasa del total de España.

## PARO REGISTRADO. Agosto 2014

**El paro registrado en el mes de agosto en la Comunidad se sitúa en 508.153.** En agosto el desempleo asciende un 0,43%, 2.175 personas paradas más respecto al mes pasado. En España, el paro también crece y alcanza la cifra de 4.427.930 personas, un 0,18% de incremento respecto al mes anterior.

**Variación anual.** El paro registrado en Madrid disminuye un 6,57% respecto al mes de agosto de 2013, 35.752 personas desempleadas menos. En España el paro en el período anual ha descendido un 5,76%, 270.853 parados menos que hace un año.



**El paro registrado según los sectores económicos.** En relación al paro registrado por sectores, en la comparativa mensual se observa descenso, en Construcción del 1,83%, en Agricultura 1,67%, y en el colectivo "Sin empleo anterior" un 0,57%, en cambio el paro sube en Servicios un 0,88% y en Industria un 0,35%. En la evolución anual, se reduce el paro en Construcción un 15,83%, en Industria un 10,21%, y en Servicios un 5,83% a diferencia del grupo de "Sin empleo anterior" que experimenta un ascenso anual de 12,28%.

**El paro registrado según el sexo.** En el mes de agosto se produce descenso anual del paro en ambos sexos pero de manera más intensa en el caso de los hombres. Entre los hombres la bajada es del 8,77%, quedando la cifra en 237.714 hombres parados, y en el grupo de mujeres del 4,56% con un total de 270.439 mujeres paradas. En el período mensual tiene lugar bajada del desempleo del 0,01% entre los hombres, no así en el grupo de mujeres que ven incrementado el desempleo en un 0,82%.

**En relación a los menores de 25 años,** este mes el paro aumenta respecto al mes de julio con un ascenso del 0,40%, no así en la evolución interanual en la que los jóvenes han experimentando una reducción del paro del 6,09%.

## PRINCIPALES INDICADORES DEL MERCADO DE TRABAJO

INDICADORES	Periodo	MADRID					ESPAÑA					
		Dato	Vari. periodo anterior		Vari. año anterior		Dato	Vari. periodo anterior		Vari. año anterior		
			Abs.	%	Abs.	%		Abs.	%	Abs.	%	
<b>EPA</b>												
<b>Activos (16 años y más)</b>	II TRIMESTRE DE 2014	3.320,3	7,3	0,22	-69,7	-2,06	22.975,9	92,0	0,40	-232,0	-1,00	
Hombres		1.726,4	21,2	1,24	-32,5	-1,85	12.373,2	91,0	0,74	-154,4	-1,23	
Mujeres		1.593,8	-13,9	-0,87	-37,2	-2,28	10.602,8	1,0	0,01	-77,5	-0,73	
Extranjeros		507,6	-1,2	-0,24	-58,6	-10,34	2.836,3	-15,4	-0,54	-243,4	-7,90	
Tasa de Actividad (16 y más)		63,50	0,03		-0,88		59,63	0,17		-0,37		
Tasa de Actividad Hombres (16 y más)		69,59	0,72		-0,72		65,86	0,38		-0,46		
Tasa de Actividad Mujeres (16 y más)		58,00	-0,59		-1,01		53,71	-0,04		-0,25		
Tasa de Actividad Extranjeros (16 y más)		82,72	1,81		2,74		74,10	-0,03		-0,31		
<b>Ocupados (16 y más)</b>		2.688,5	52,4	1,99	-50,5	-1,84	17.353,0	402,4	2,37	192,4	1,12	
Hombres		1.411,5	30,6	2,22	-17,5	-1,23	9.441,0	275,4	3,00	107,8	1,15	
Mujeres		1.276,9	21,8	1,73	-33,0	-2,52	7.912,1	127,0	1,63	84,7	1,08	
Extranjeros		358,7	26,8	8,07	-53,3	-12,94	1.868,0	92,1	5,19	-111,2	-5,62	
Tasa de Empleo (16-64 años)		63,40	1,19		-0,03		56,77	1,32		1,27		
Tasa de Empleo (55-64 años)		49,36	0,66		-0,57		44,05	0,70		0,94		
Tasa de Empleo (< 30 años)		40,39	1,86		-0,91		35,27	1,52		1,18		
Tasa de Empleo Hombres (16-64 años)		68,16	1,28		0,52		61,48	1,74		1,44		
Tasa de Empleo Mujeres (16-64 años)		58,86	1,10		-0,56		52,02	0,89		1,10		
Tasa de Empleo Extranjeros (16 y más)		58,45	5,67		0,25		48,80	2,64		0,98		
Industria		223,3	-20,9	-8,56	-31,1	-12,23	2.355,3	56,7	2,47	-2,4	-0,10	
Construcción		129,0	1,3	0,99	-4,7	-3,52	979,0	36,9	3,91	-55,2	-5,33	
Servicios		2.321,6	69,5	3,08	-16,7	-0,71	13.279,4	378,7	2,94	263,8	2,03	
Trabajadores por cuenta propia		342,2	1,9	0,55	-27,7	-7,48	3.035,6	14,4	0,48	-52,8	-1,71	
Asalariados		2.346,3	50,6	2,20	-22,8	-0,96	14.317,5	388,0	2,79	245,3	1,74	
Asalariados con contrato indefinido	1.963,9	9,2	0,47	-6,7	-0,34	10.887,8	180,2	1,68	36,6	0,34		
Asalariados con contrato temporal	382,4	41,4	12,13	-16,1	-4,04	3.429,7	207,8	6,45	208,7	6,48		
Tasa de Temporalidad	16,30	1,44		-0,52		23,95	0,82		1,07			
<b>Parados (16 y más)</b>	631,8	-45,2	-6,67	-19,2	-2,95	5.622,9	-310,4	-5,23	-424,4	-7,02		
Hombres	314,9	-9,4	-2,91	-15,0	-4,53	2.932,2	-184,4	-5,92	-262,2	-8,21		
Mujeres	316,9	-35,7	-10,13	-4,2	-1,32	2.690,7	-126,0	-4,47	-162,2	-5,69		
Extranjeros	148,9	-28,0	-15,83	-5,3	-3,42	968,3	-107,5	-9,99	-132,3	-12,02		
Tasa de Paro	19,03	-1,40		-0,17		24,47	-1,46		-1,59			
Tasa de Paro Hombres	18,24	-0,78		-0,51		23,70	-1,67		-1,80			
Tasa de Paro Mujeres	19,88	-2,05		0,19		25,38	-1,19		-1,33			
Tasa de Paro Extranjeros	29,34	-5,43		2,11		34,14	-3,58		-1,60			
Industria	22,7	-0,8	-3,43	-0,6	-2,70	215,5	-38,0	-14,99	-72,6	-25,20		
Construcción	36,7	4,6	14,18	-6,2	-14,47	256,0	-49,8	-16,29	-95,9	-27,26		
Servicios	187,3	-20,2	-9,74	-26,1	-12,22	1.481,5	-149,9	-9,19	-216,6	-12,75		
No consta actividad porque perdió empleo hace más de un año	321,1	-16,5	-4,89	3,4	1,08	2.868,9	-106,9	-3,59	-57,0	-1,95		
Buscan primer empleo	64,0	-12,2	-15,97	10,9	20,47	539,6	14,6	2,77	25,4	4,95		
<b>AFILIADOS SEGURIDAD SOCIAL (a último día)</b>												
<b>Afiliados en alta laboral (Total Regímenes)</b>	Agosto 2014	2.672.936	67.426	2,59	56.292	2,15	16.611.116	6.019	0,04	339.670	2,09	
Régimen General Total		2.311.176	4.686	0,20	45.470	2,01	13.433.753	13.272	0,10	262.569	1,99	
Régimen General (1)		2.199.921	5.238	0,24	42.653	1,98	12.307.068	12.304	0,10	249.726	2,07	
S.E.Agrario		2.234	53	2,43	-182	-7,53	701.982	2.060	0,29	8.820	1,27	
S.E.E. Hogar (2)		109.021	-605	-0,55	2.999	2,83	424.703	-1.092	-0,26	4.023	0,96	
Régimen de Autónomos		357.686	-1.295	-0,36	10.933	3,15	3.108.684	-7.458	-0,24	77.452	2,56	
Industria		197.169	-177	-0,09	-1.742	-0,88	2.025.461	-13.971	-0,69	10.637	0,53	
Construcción		149.014	314	0,21	-772	-0,52	979.010	-13.402	-1,35	-2.980	-0,30	
Servicios		2.318.604	3.274	0,14	59.046	2,61	12.529.688	32.262	0,26	323.899	2,65	
Hombres		1.406.588	2.331	0,17	29.030	2,11	8.967.718	-9.438	-0,11	173.652	1,97	
Mujeres		1.266.344	1.094	0,09	27.274	2,20	7.643.379	15.451	0,20	166.084	2,22	
Afiliados extranjeros		323.177	-782	-0,24	-13.288	-3,95	1.573.951	-3.030	-0,19	-20.477	-1,28	
<b>CONTRATOS REGISTRADOS</b>												
<b>Total</b>		Agosto 2014	113.918	-72.045	-38,74	11.847	11,61	1.135.109	-510.127	-31,01	91.943	8,81
Temporales			98.955	-62.751	-38,81	10.240	11,54	1.062.154	-469.011	-30,63	81.442	8,30
Indefinidos			14.963	-9.294	-38,31	1.607	12,03	72.955	-41.116	-36,04	10.501	16,81
% indefinidos sobre total	13,13		0,09		0,05		6,43	-0,51		0,44		
Indef. Industria	757		-487	-39,15	111	17,18	7.027	-4.442	-38,73	1.381	24,46	
Indef. Construcción	950		-490	-34,03	132	16,14	4.719	-2.128	-31,08	830	21,31	
Indef. Servicios	13.225		-8.309	-38,59	1.348	11,35	58.499	-33.947	-36,72	7.765	15,34	
Indef. Hombres	8.101		-4.854	-37,47	1.089	15,53	39.801	-22.520	-36,14	6.293	18,78	
Indef. Mujeres	6.862		-4.440	-39,29	518	8,17	33.154	-18.596	-35,93	4.208	14,54	
Indef. Extranjeros	4.190		-2.113	-33,52	73	1,77	16.255	-7.798	-32,42	674	4,33	
Indef. <25 años	1.994		-1.219	-37,94	346	21,00	9.096	-5.998	-39,74	1.240	15,78	
<b>PARO REGISTRADO</b>												
<b>Total</b>	Agosto 2014		508.153	2.175	0,43	-35.752	-6,57	4.427.930	8.070	0,18	-270.853	-5,76
Hombres		237.714	-32	-0,01	-22.841	-8,77	2.099.835	5.513	0,26	-189.058	-8,26	
Mujeres		270.439	2.207	0,82	-12.911	-4,56	2.328.095	2.557	0,11	-81.795	-3,39	
Extranjeros		80.562	-1.785	-2,17	-8.492	-9,54	508.422	-10.144	-1,96	-39.047	-7,13	
Menores 25 años		38.661	154	0,40	-2.506	-6,09	386.343	-5.144	-1,31	-20.020	-4,93	
Hombres		20.494	-243	-1,17	-1.143	-5,28	201.461	-4.607	-2,24	-10.978	-5,17	
Mujeres		18.167	397	2,23	-1.363	-6,98	184.882	-537	-0,29	-9.042	-4,66	
Industria		39.302	137	0,35	-4.468	-10,21	459.943	5.780	1,27	-59.328	-11,43	
Construcción		57.358	-1.067	-1,83	-10.786	-15,83	560.079	162	0,03	-125.401	-18,29	
Servicios		381.655	3.323	0,88	-23.644	-5,83	2.815.386	15.161	0,54	-114.291	-3,90	
Sin Empleo Anterior		25.594	-146	-0,57	2.800	12,28	378.527	-6.139	-1,60	9.476	2,57	

(1) Incluidos en Régimen General los datos de Cuidadores No Profesionales, excluidos datos de los Sistemas Especiales Agrario y de Empleados de Hogar.

Fuente: Encuesta de Población Activa (Instituto Nacional de Estadística); Seguridad Social (Ministerio de Empleo y Seguridad Social); Consejería de Empleo, Turismo y Cultura. Comunidad de Madrid

# Principales indicadores del mercado de trabajo

*Agosto 2014*

El informe recoge de manera resumida cada mes los datos más relevantes relativos a la situación del mercado de trabajo en la Comunidad de Madrid y España. Se incluyen los principales indicadores de la Encuesta de Población Activa (EPA), Afiliación a la Seguridad Social (a último día de mes), Contratos Registrados y Paro Registrado y su evolución mensual e interanual.