

# Principales indicadores del mercado de trabajo

Mayo 2015



**Σ M**  
La Suma de Todos

 CONSEJERÍA DE EMPLEO,  
TURISMO Y CULTURA  
**Comunidad de Madrid**

[www.madrid.org](http://www.madrid.org)

**EMPLEO Y MERCADO DE TRABAJO**

## CONSEJERÍA EMPLEO, TURISMO Y CULTURA

### Consejera de Empleo, Turismo y Cultura

Excma. Sra. Dña. Ana Isabel Mariño Ortega

### Viceconsejera de Empleo

Ilma. Sra. Dña. María Eugenia Carballedo Berlanga

### Subdirectora General de Cualificación y Políticas de Empleo

Cristina Olías de Lima Gete

### Jefe de Área de Análisis y Estrategia

Antonio Hernando Sánchez

### Equipo técnico editorial

Belén Moreno Cazorla

© Comunidad de Madrid

Edita: **Dirección General de Estrategia y Fomento de Empleo de la Consejería de Empleo, Turismo y Cultura**

Vía Lusitana, 21. 28025 Madrid.

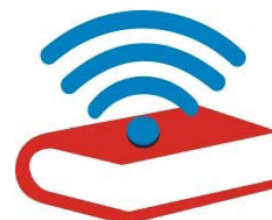
[www.madrid.org](http://www.madrid.org)

[analisis.estrategia@madrid.org](mailto:analisis.estrategia@madrid.org)

Formato de edición: archivo electrónico

Edición: **06/2015**

**Editado en España - Published in Spain**



**Biblioteca  
virtual**

Esta versión forma parte de la Biblioteca Virtual de la **Comunidad de Madrid** y las condiciones de su distribución y difusión se encuentran amparadas por el marco legal de la misma.



[www.madrid.org/publicamadrid](http://www.madrid.org/publicamadrid)

## ENCUESTA DE POBLACIÓN ACTIVA. I Trimestre 2015

**Nota Informativa:** La EPA desde el I trimestre de 2014 se calcula con la nueva base de población que incorpora la información actualizada de los Censos de Población y Viviendas de 2011. El INE ha proporcionado series retrospectivas homogéneas para el período 2002-2013 comparables con los resultados actuales.

### En Madrid, 150.500 ocupados más que en el mismo trimestre del 2014.

Según los últimos datos de la Encuesta de Población Activa, en el I trimestre de 2015 la población de 16 y más años en la Comunidad de Madrid ha alcanzado la cifra de 5.249.800 personas, 2.200 más que el trimestre anterior, con un ascenso del 0,04% trimestral, y un ascenso en los últimos doce meses del 0,57%, 29.600 personas más. En cuanto a la población activa, este trimestre los activos descienden y se sitúan en 3.389.400 trabajadores en el mercado laboral madrileño, un 0,35% menos que el trimestre pasado, a diferencia de la comparativa anual en la que presentan una subida del 2,30%, 76.400 activos más. Madrid, se mantiene como la primera comunidad con la tasa de actividad más alta, 64,56%, cinco puntos porcentuales más que la tasa de España. Por sexo, la tasa de actividad de los hombres es de 70,38% y 59,32% en el caso de las mujeres, frente a las tasas de 65,66% y 53,55% de hombres y mujeres en el conjunto del territorio nacional.

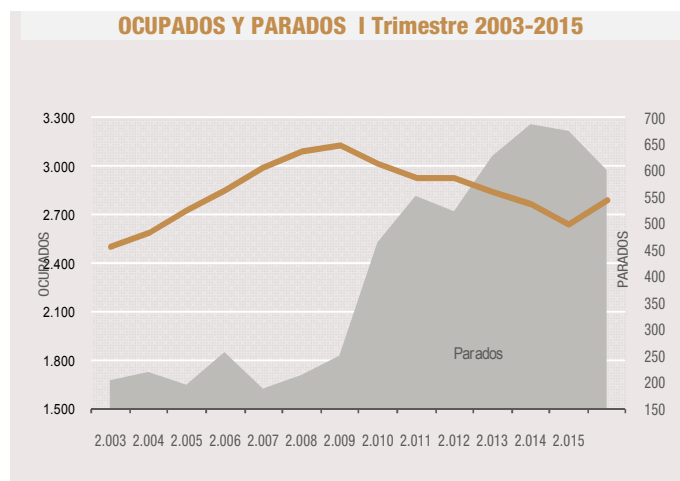
La ocupación en la Comunidad de Madrid experimenta un descenso del 0,09% en el trimestre, 2.400 ocupados menos, situándose este trimestre en 2.786.600 ocupados. Analizando por sexo, son las mujeres las que protagonizan el decremento en el empleo de manera exclusiva, con un descenso del 0,48%, a diferencia del ascenso del 0,29% en el caso de los hombres. En la comparativa anual, Madrid es la comunidad que más aumenta el número de ocupados, con 150.500 más que hace un año, un 5,71% de incremento, experimentando crecimiento del empleo en ambos sexos, un 3,70% entre los hombres y un aumento más significativo, del 7,92%, entre el grupo de mujeres. En España con 17.454.800 ocupados, el empleo también disminuye, un 0,65% trimestral pero también presenta incremento anual del 2,97%. Madrid se sitúa como la comunidad con la mejor tasa de empleo (53,08%), tasa de empleo de 16-64 años (65,40%) y también en tasa de empleo de mujeres de 16-64 años (62,09%).

### Asalariados

Los asalariados este trimestre crecen y se sitúan en 2.454.800, lo que ha supuesto un ascenso respecto al trimestre pasado, del 0,06%, 1.500 asalariados más, y también subida en el período anual del 6,93%, 159.100 asalariados de aumento. En cuanto al tipo de contrato, 2.079.700 son asalariados con contrato indefinido y 375.100 son asalariados con contrato temporal, produciéndose ascenso anual entre ambos tipos de contratación, aunque con diferente intensidad. Respecto al trimestre anterior los indefinidos se incrementan un 0,75%, 15.400 asalariados con contrato indefinido de aumento, mientras los de duración temporal experimentan un descenso del 3,57%. Madrid alcanza la menor tasa de temporalidad en la comparativa con el resto de comunidades, un 15,28%.

### 9.500 parados menos este trimestre

El desempleo desciende en el trimestre un 1,56%, 9.500 parados menos, así como en la comparativa anual también se reduce con un decremento todavía más intenso, del 10,95%, lo que ha supuesto una bajada de 74.200 desempleados, quedando la cifra de paro en 602.800. El descenso del paro se experimenta en ambos sexos, aunque de manera más significativa entre el grupo de mujeres que reducen el desempleo un 2,85% en el trimestre, y un 19,69% en el período anual. En el caso de los hombres disminuye el paro un 0,38% trimestral y un 1,46% en el año. En España el paro también desciende en el trimestre un 0,24% y baja un 8,24% en el período anual.



### Extranjeros

Desciende la población activa de extranjeros en el mercado laboral madrileño en el período trimestral un 0,22%, 1.100 activos menos, así como en el período anual, en el que los extranjeros activos disminuyen un 2,04%. La ocupación de este grupo se sitúa en 360.900 ocupados y experimenta ascenso trimestral del 2,93% y también subida anual del 8,74%, quedando con una tasa de empleo del 59,87% frente a la de 48,93% de tasa del total del territorio nacional. En cuanto al desempleo, los extranjeros experimentan un descenso trimestral del 7,63% y un descenso en el período anual del 22,27%

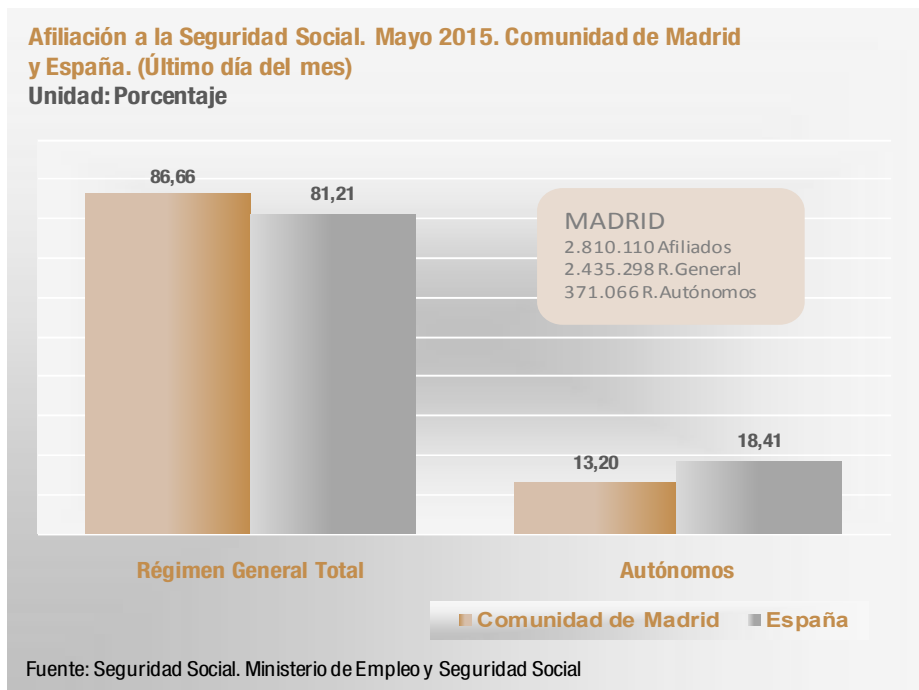
### Estrategia Europa 2020

En cuanto a la estrategia Europa 2020, confirmada por el Consejo Europeo, en el Objetivo referido al empleo se propone alcanzar una tasa de empleo del 75% de los hombres y mujeres con edades comprendidas entre los 20 y 64 años. En el I trimestre de 2015 en la Comunidad de Madrid se alcanzó el 68,58% de tasa de empleo 20-64 y el 60,47% en el conjunto de España, quedando Madrid como la primera comunidad en tasa de empleo de 20-64 años.

## AFILIACIÓN A LA SEGURIDAD SOCIAL. Mayo 2015

La afiliación a último día del mes de mayo en la Comunidad de Madrid asciende y se sitúa en la cifra de 2.810.110 trabajadores afiliados para este mes. El número de afiliados ha aumentado respecto al mes pasado un 1,10% lo que ha supuesto una subida de la afiliación de 30.562 trabajadores. En el mismo período, en España, la afiliación experimenta ascenso de 1,57%, 267.442 afiliados más, situándose la cifra en 17.248.257 afiliados en total.

En términos interanuales se produce ascenso de la afiliación en Madrid del 3,76% y un ascenso del 3,63% en el total del territorio nacional.



### Afiliación por Regímenes.

A último día del mes de mayo la Comunidad de Madrid registra en el Régimen General en total (Régimen General, Sistema Especial Agrario y Sistema Especial Empleados de Hogar) 2.435.298 afiliados a la Seguridad Social, 28.625 más que el mes de abril, un incremento del 1,19%. En el mismo régimen, en España la afiliación sube, 247.593 afiliados más, lo que supone un 1,80% de ascenso de la afiliación de este régimen. En la comparativa anual, la afiliación del Régimen General también crece en ambos territorios, un 3,90% y un 3,98% respectivamente.

Los afiliados al Régimen de Autónomos alcanzan este mes la cifra de 371.066, un 0,52% de ascenso respecto a abril, experimentando asimismo crecimiento interanual con un aumento de la afiliación de 11.699 trabajadores, un 3,26% de subida. En España los autónomos también presentan ascenso en el período mensual con una subida de 18.942, un 0,60% respecto al mes pasado, y como en la comunidad de Madrid, también presentan ascenso en el período anual de 69.478 afiliados respecto a mayo de 2014, lo que supone un aumento del 2,24%.

Madrid con sus 2.810.110 afiliados a la Seguridad Social, tiene un peso del 16,29% de la afiliación total a la Seguridad Social en España.

## CONTRATOS DE TRABAJO REGISTRADOS. Mayo 2015



En la Comunidad de Madrid en el mes de mayo se registran 178.483 contratos.

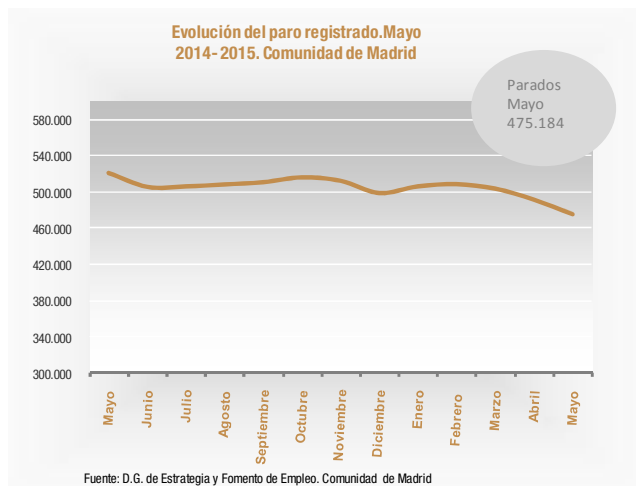
El número de contratos formalizados en la región asciende respecto al mes pasado en 18.418 contratos, un 11,51% de subida, así como en el período anual que experimenta un crecimiento del 16,33%, 25.057 contratos más. Por tipología de contratos, los indefinidos ascienden mensualmente un 2,21%, y aumentan con más intensidad en el período anual, un 21,96% alcanzando la cifra de 28.292. Los de duración temporal también ascienden en ambos períodos, en el mes un 13,45% y aumentan un 15,33% en el año, quedando en un total de 150.191 contratos. En España la contratación también presenta incremento en el período mensual, de un 9,23% y ascenso en el anual del 7,86% alcanzando un total de 1.573.293 contratos registrados.

La tasa de contratación indefinida se sitúa en 15,85%. En la Comunidad la tasa de indefinidos desciende respecto al mes anterior 1,44 puntos porcentuales pero crece un 0,73 puntos en el año.

## PARO REGISTRADO. Mayo 2015

**El paro registrado en el mes de mayo en la Comunidad se sitúa en 475.184.** En mayo el desempleo desciende un 3,28 %, 16.097 personas paradas menos respecto al mes pasado. En España, el paro disminuye y alcanza la cifra de 4.215.031 personas, un 2,72% de decremento respecto al mes anterior.

**Variación anual.** El paro registrado en Madrid disminuye un 8,77% respecto al mes de mayo de 2014, 45.679 personas desempleadas menos. En España el paro en el período anual ha descendido un 7,82%, 357.354 parados menos que hace un año.



**El paro registrado según los sectores económicos.** En relación al paro registrado por sectores, en la comparativa mensual se observa descenso en todos los sectores, del 3,53% en Industria, un descenso del 3,71% en Construcción, en Servicios un 3,31%, y en el colectivo "Sin empleo anterior" un 1,12%. En la evolución anual, también se reduce el paro, en Agricultura baja un 7,77%, en Industria un 15,52%, en Construcción un 18,36% y en Servicios un 7,30%, a diferencia del grupo "Sin empleo anterior", que se incrementa un 3,75%.

**El paro registrado según el sexo.** En el mes de mayo se produce descenso mensual del paro en ambos sexos. Entre los hombres la bajada es del 4,12%, quedando la cifra en 220.398 hombres parados, y en el grupo de mujeres del 2,53% con un total de 254.786 mujeres paradas. En el período anual desciende el paro con una disminución del 5,40% entre las mujeres y una reducción más intensa, del 12,38% en el grupo de hombres.

**En relación a los menores de 25 años,** este mes el paro baja respecto al mes de abril con un descenso del 4,49% entre los hombres, y de 3,74% entre las mujeres. Asimismo en el período interanual los jóvenes han experimentando una reducción del paro del 8,21% en total, un 7,54% entre las mujeres, y un 8,79% en el caso del sexo masculino.



# Principales indicadores del mercado de trabajo

*Mayo 2015*

El informe recoge de manera resumida cada mes los datos más relevantes relativos a la situación del mercado de trabajo en la Comunidad de Madrid y España. Se incluyen los principales indicadores de la Encuesta de Población Activa (EPA), Afiliación a la Seguridad Social (a último día de mes), Contratos Registrados y Paro Registrado y su evolución mensual e interanual.

