

Principales indicadores del mercado de trabajo

Noviembre 2015



Comunidad de Madrid

www.madrid.org

EMPLEO Y MERCADO DE TRABAJO

CONSEJERÍA DE ECONOMÍA, EMPLEO Y HACIENDA

Consejera de Economía, Empleo y Hacienda

Excma. Sra. Dña. Engracia Hidalgo Tena

Viceconsejero de Hacienda y Empleo

Ilmo. Sr. D. Miguel Ángel García Martín

Director General del Servicio Público de Empleo

Ilmo. Sr. D. José María Díaz Zabala

Subdirectora General de Planificación, Cualificación y Evaluación

Cristina Olías de Lima Gete

Jefe del Área de Análisis y Estrategia

Antonio Hernando Sánchez

Equipo técnico editorial

Belén Moreno Cazorla

Pilar Jiménez Muñoz

© Comunidad de Madrid

Edita: Dirección General del Servicio Público de Empleo

de la Consejería de Economía, Empleo y Hacienda

Vía Lusitana, 21. 28025 Madrid.

Análisis.estrategia@madrid.org

www.madrid.org

Formato de edición: archivo electrónico

Edición: 12/2015

Editado en España - *Published in Spain*



**Biblioteca
virtual**

Esta versión forma parte de la Biblioteca Virtual de la Comunidad de Madrid y las condiciones de su distribución y difusión se encuentran amparadas por el marco legal de la misma.



www.madrid.org/publicamadrid

ENCUESTA DE POBLACIÓN ACTIVA. III Trimestre 2015

Nota Informativa: La EPA desde el I trimestre de 2014 se calcula con la nueva base de población que incorpora la información actualizada de los Censos de Población y Viviendas de 2011. El INE ha proporcionado series retrospectivas homogéneas para el período 2002-2013 comparables con los resultados actuales.

En Madrid, crece el empleo con 60.100 ocupados más que hace un año.

Según los últimos datos de la Encuesta de Población Activa, en el III trimestre de 2015 la población de 16 y más años en la Comunidad de Madrid ha alcanzado la cifra de 5.242.400 personas, 400 menos que el trimestre anterior, con un mínimo descenso del 0,01% trimestral, pero un ascenso en los últimos doce meses del 0,21%, 11.100 personas más. En cuanto a la población activa, este trimestre los activos descienden y se sitúan en 3.351.600 trabajadores en el mercado laboral madrileño, un 1,73% menos que el trimestre pasado, a diferencia de la comparativa anual en la que presentan una subida del 0,66%, 21.800 activos más. Madrid, se mantiene como la segunda comunidad con la tasa de actividad más alta, 63,93%, más de cuatro puntos porcentuales más que la tasa de España. Por sexo, la tasa de actividad de los hombres es de 70,36% y 58,14% en el caso de las mujeres, frente a las tasas de 65,90 % y 53,42% de hombres y mujeres en el conjunto del territorio nacional.

El empleo en la Comunidad de Madrid experimenta un descenso del 0,07% en el trimestre, 1.900 ocupados menos, situándose este trimestre en 2.806.400 ocupados. Analizando por sexo, son las mujeres las que experimentan decremento, con un descenso del 0,62%, a diferencia del ascenso del 0,44% en el caso de los hombres. En la comparativa anual, Madrid aumenta el número de ocupados, con 60.100 más que hace un año, un 2,19% de incremento, produciéndose crecimiento del empleo en ambos sexos, un 1,15% entre los hombres y un aumento más significativo, del 3,37%, en el grupo de mujeres. En España con 18.048.700 ocupados, el empleo también aumenta, un 1,02% trimestral y también presenta incremento anual del 3,11%. Madrid se sitúa como la segunda comunidad en tasa de empleo (53,53%), tasa de empleo de 16-64 años (66,24%) y también en tasa de empleo de mujeres de 16-64 años (61,35%).

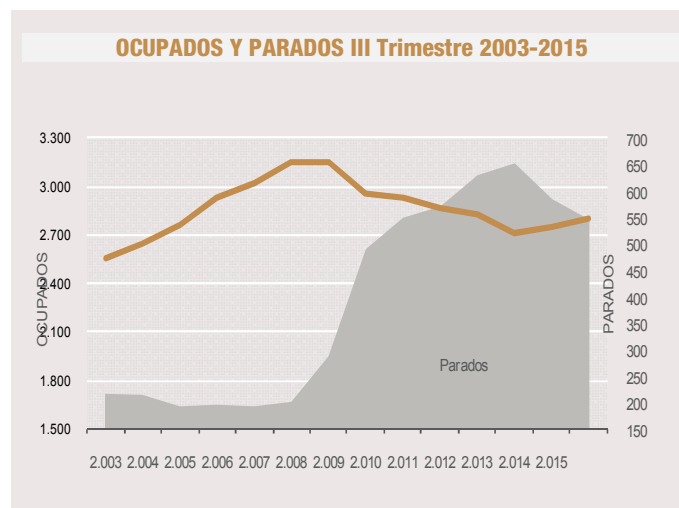
Asalariados

Los asalariados este trimestre crecen y se sitúan en 2.477.100, lo que ha supuesto un ascenso respecto al trimestre pasado, del 0,36%, 9.000 asalariados más, y también subida en el período anual del 2,93%, 70.500 asalariados de aumento. En cuanto al tipo de contrato, 2.024.600 son asalariados con contrato indefinido y 452.500 son asalariados con contrato temporal, produciéndose ascenso anual entre ambos tipos de contratación, aunque con diferente intensidad. Respecto al trimestre anterior los indefinidos descienden un 1,79%, 37.000 asalariados menos con contrato indefinido, mientras los de duración temporal experimentan un ascenso del 11,30%. Madrid alcanza la menor tasa de temporalidad en la comparativa con el resto de comunidades, un 18,27%.

Descenso del paro en el trimestre y en el año

El desempleo desciende en el trimestre un 9,49%, 57.200 parados menos, y en la comparativa anual también, donde se reduce con un decremento del 6,56%, lo que ha supuesto una bajada de 38.300 desempleados, quedando la cifra de paro en 545.300, la más baja desde el II trimestre de 2011. El descenso del paro se experimenta en ambos sexos, entre los hombres, una bajada de 8,48% y un 10,49% en el grupo de mujeres. En el período anual son las mujeres entre las que se reduce el paro con mayor intensidad, un 10,13% y un 2,73% en el caso de los hombres. En España también desciende el desempleo en el trimestre un 5,79% y baja un 10,63% en el período anual.

La tasa de paro en Madrid se reduce a 16,27% frente a la de España, que con 4.850.800 parados se sitúa en 21,18%.



Extranjeros

Desciende la población activa de extranjeros en el mercado laboral madrileño en el período trimestral un 3,66%, 18.000 activos menos, así como en el período anual, en el que los extranjeros activos disminuyen un 3,01%. La ocupación de este grupo se sitúa en 350.700 ocupados y experimenta descenso trimestral del 1,95% y bajada anual del 4,47%, quedando con una tasa de empleo del 60,20% frente a la de 52,26% de tasa del total del territorio nacional. En cuanto al desempleo, los extranjeros experimentan un descenso trimestral del 8,20% pero un ascenso en el período anual del 1,37%

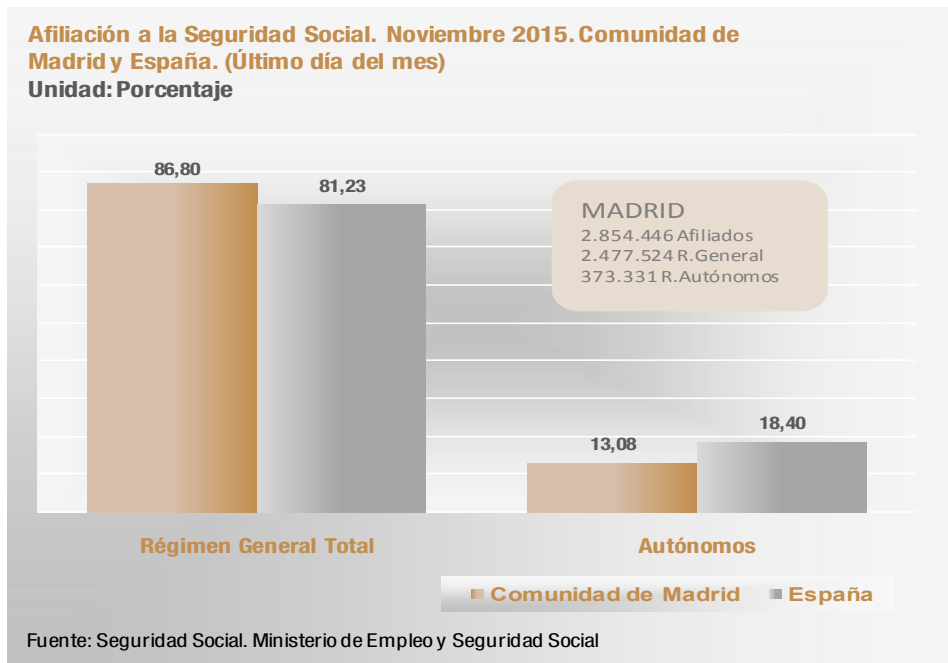
Estrategia Europa 2020

En cuanto a la estrategia Europa 2020 confirmada por el Consejo Europeo, en el Objetivo referido al empleo se propone alcanzar una tasa de empleo del 75% de los hombres y mujeres con edades comprendidas entre los 20 y 64 años. En este III trimestre de 2015 en la Comunidad de Madrid se alcanza el 69,80% de tasa de empleo 20-64 y el 62,58% en el conjunto de España, quedando Madrid como la segunda comunidad en tasa de empleo de 20-64 años

AFILIACIÓN A LA SEGURIDAD SOCIAL. Noviembre 2015

La afiliación a último día del mes de noviembre en la Comunidad de Madrid asciende y se sitúa en la cifra de 2.854.446 trabajadores afiliados para este mes. El número de afiliados ha aumentado respecto al mes pasado un 0,41% lo que ha supuesto una subida de la afiliación de 11.532 trabajadores. En el mismo período, en España, la afiliación queda prácticamente como el mes pasado, situándose la cifra en 17.208.793 afiliados en total.

En términos interanuales se produce ascenso de la afiliación en Madrid del 3,62% y una subida del 2,85% en el total del territorio nacional.



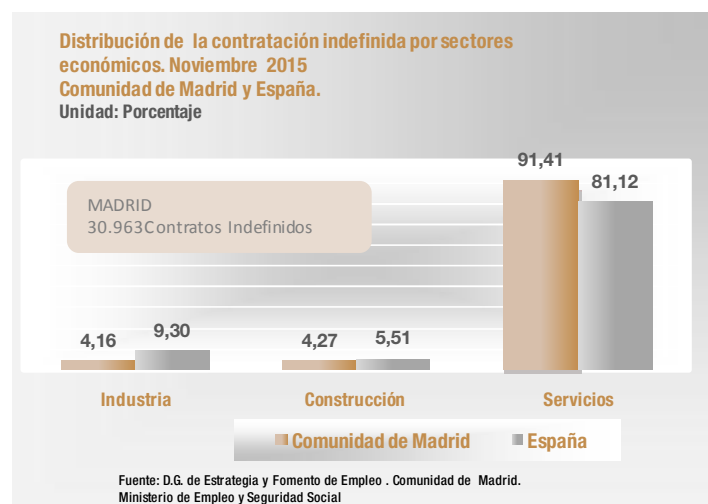
Afiliación por Regímenes.

A último día del mes de noviembre la Comunidad de Madrid registra en el Régimen General en total (Régimen General, Sistema Especial Agrario y Sistema Especial Empleados de Hogar) 2.363.330 afiliados a la Seguridad Social, 9.465 más que el mes de octubre, un incremento del 0,40%. En el mismo régimen, en España la afiliación sube, 3.378 afiliados mas, lo que supone un 0,02% de ascenso de la afiliación de este régimen. En la comparativa anual, la afiliación del Régimen General también crece en ambos territorios, un 3,89% y un 3,22% respectivamente.

Los afiliados al Régimen de Autónomos alcanzan este mes la cifra de 373.331, presentando ascenso mensual de la afiliación del 0,45%, y también incremento anual del 2%, 7.304 autónomos mas. En España los autónomos descienden en el período mensual con una bajada de 1.767, un 0,06% menos respecto al mes pasado, y como en la comunidad de Madrid, también presentan ascenso en el período anual de 43.455 afiliados respecto a noviembre de 2014, lo que supone un aumento del 1,39%.

Madrid con sus 2.854.446 afiliados a la Seguridad Social, tiene un peso del 16,59% de la afiliación total a la Seguridad Social en España.

CONTRATOS DE TRABAJO REGISTRADOS. Noviembre 2015



En la Comunidad de Madrid en el mes de noviembre se registran 194.464 contratos.

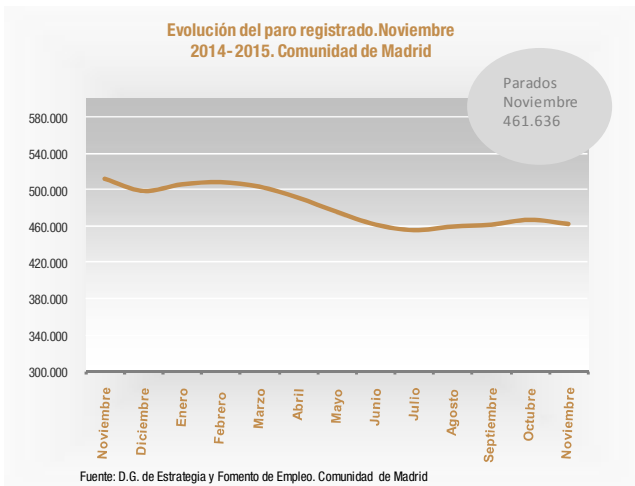
El número de contratos formalizados en la región desciende respecto al mes pasado en 24.714 contratos, un 11,28% de bajada, a diferencia del período anual en el que experimenta un crecimiento del 21,26%, 34.090 contratos más. Por tipología de contratos, los indefinidos descienden mensualmente un 13,54%, no así en el período anual que aumentan un 16,38% alcanzando la cifra de 30.963. Los de duración temporal en cambio descienden en el mes, un 10,83% pero aumentan un 22,23% en el año, quedando en un total de 163.501 contratos. En España la contratación presenta decremento en el período mensual, de un 8,85% pero ascenso en el anual del 15,84% alcanzando un total de 1.604.843 contratos registrados.

La tasa de contratación indefinida se sitúa en 15,92%. En la Comunidad de Madrid la tasa de indefinidos casi duplica la alcanzada en el total del territorio nacional, 8,28%.

PARO REGISTRADO. Noviembre 2015

El paro registrado en el mes de noviembre en la Comunidad se sitúa en 461.636. En noviembre el desempleo desciende un 1%, 4.678 personas paradas más respecto al mes pasado. En España, el paro también se reduce y alcanza la cifra de 4.149.298 personas, un 0,65% de decremento respecto al mes anterior.

Variación anual. El paro registrado en Madrid disminuye un 9,87% respecto al mes de noviembre de 2014, 50.541 personas desempleadas menos. En España el paro también desciende en el período anual, un 8,04%, 362.818 parados menos que hace un año.



El paro registrado según los sectores económicos. En relación al paro registrado por sectores, en la comparativa mensual se observan descensos del 1,27% en Industria, también del 0,40% en Construcción, y del 1,16% en Servicios. En la evolución anual también se reduce el paro y de manera mas intensa, un 15,97% , en Construcción, un 17,42%, en industria, y en Servicios un 8,95%, a diferencia del grupo “Sin empleo anterior”, que aumenta un 1%.

El paro registrado según el sexo. En el mes de noviembre se produce descenso mensual del paro entre los hombres con una bajada del 0,93%, quedando la cifra en 209.492 hombres parados. En el grupo de mujeres el paro también baja un 1,06%, con un total de 252.144 mujeres paradas. En el período anual desciende el paro con una disminución del 6,38% entre las mujeres y una reducción más intensa, del 13,73% en el grupo de hombres.

En relación a los menores de 25 años, este mes el paro baja respecto al mes de octubre con un descenso total del 2,67%, En el periodo interanual los jóvenes han experimentando una reducción del paro todavía mas significativa, del 11,97% en total, un 13,29% entre los hombres, y un 10,44% en el caso del sexo femenino.

PRINCIPALES INDICADORES DEL MERCADO DE TRABAJO

INDICADORES	Periodo	MADRID					ESPAÑA				
		Dato	Vari. periodo anterior		Vari. año anterior		Dato	Vari. periodo anterior		Vari. año anterior	
			Abs.	%	Abs.	%		Abs.	%	Abs.	%
EPA											
Activos (16 años y más)		3.351,7	-59,1	-1,73	21,9	0,66	22.899,5	-116,0	-0,50	-32,2	-0,14
Hombres		1.748,9	-19,0	-1,07	9,1	0,52	12.355,3	5,4	0,04	-44,0	-0,36
Mujeres		1.602,8	-40,1	-2,44	12,8	0,81	10.544,2	-121,5	-1,14	11,9	0,11
Extranjeros		474,4	-18,0	-3,66	-14,7	-3,01	2.728,6	-31,8	-1,15	-56,6	-2,03
Tasa de Actividad (16 y más)		63,93	-1,13		0,28		59,50	-0,29		-0,03	
Tasa de Actividad Hombres (16 y más)		70,36	-0,74		0,25		65,90	0,06		-0,12	
Tasa de Actividad Mujeres (16 y más)		58,14	-1,46		0,31		53,42	-0,61		0,07	
Tasa de Actividad Extranjeros (16 y más)		81,43	-2,08		1,14		73,55	-0,55		0,31	
Ocupados (16 y más)		2.806,4	-1,9	-0,07	60,1	2,19	18.048,7	182,2	1,02	544,7	3,11
Hombres		1.474,6	6,4	0,44	16,8	1,15	9.896,5	135,1	1,38	290,6	3,03
Mujeres		1.331,8	-8,4	-0,62	43,4	3,37	8.152,2	47,0	0,58	254,1	3,22
Extranjeros		350,7	-7,0	-1,95	-16,4	-4,47	1.939,0	29,8	1,56	69,2	3,70
Tasa de Empleo (16-64 años)		66,24	0,05		1,66		59,36	0,66		2,05	
Tasa de Empleo (55-64 años)		54,06	-0,39		2,66		46,98	0,25		2,42	
Tasa de Empleo (< 30 años)		42,05	0,03		1,03		37,42	1,49		0,99	
Tasa de Empleo Hombres (16-64 años)		71,38	0,51		1,22		64,94	1,02		2,32	
Tasa de Empleo Mujeres (16-64 años)		61,35	-0,38		2,10		53,75	0,29		1,80	
Tasa de Empleo Extranjeros (16 y más)		60,20	-0,46		-0,06		52,26	1,01		3,09	
Industria		250,6	-13,5	-5,13	5,4	2,19	2.518,9	13,1	0,52	91,8	3,78
Construcción		162,1	-2,0	-1,21	12,4	8,31	1.082,6	-10,3	-0,94	60,1	5,88
Servicios		2.388,1	14,6	0,61	48,7	2,08	13.737,6	210,2	1,55	349,4	2,61
Trabajadores por cuenta propia		329,3	-10,9	-3,20	-10,4	-3,05	3.099,8	-4,5	-0,14	8,9	0,29
Asalariados		2.477,1	9,0	0,36	70,5	2,93	14.948,9	186,6	1,26	535,8	3,72
Asalariados con contrato indefinido		2.024,6	-37,0	-1,79	24,7	1,23	11.039,2	-18,8	-0,17	178,1	1,64
Asalariados con contrato temporal		452,5	45,9	11,30	45,8	11,27	3.909,7	205,5	5,55	357,6	10,07
Tasa de Temporalidad		18,27	1,79		1,37		26,15	1,06		1,51	
Parados(16 y más)		545,3	-57,2	-9,49	-38,3	-6,56	4.850,8	-298,2	-5,79	-576,9	-10,63
Hombres		274,3	-25,4	-8,48	-7,7	-2,73	2.458,8	-129,7	-5,01	-334,7	-11,98
Mujeres		271,0	-31,8	-10,49	-30,6	-10,13	2.392,0	-168,5	-6,58	-242,2	-9,19
Extranjeros		123,7	-11,0	-8,20	1,7	1,37	789,6	-61,7	-7,24	-125,8	-13,75
Tasa de Paro		16,27	-1,39		-1,26		21,18	-1,19		-2,49	
Tasa de Paro Hombres		15,68	-1,27		-0,53		19,90	-1,06		-2,63	
Tasa de Paro Mujeres		16,91	-1,52		-2,06		22,69	-1,32		-2,32	
Tasa de Paro Extranjeros		26,08	-1,28		1,13		28,94	-1,90		-3,93	
Industria		13,3	4,5	50,61	-2,3	-14,51	170,8	-6,3	-3,54	-25,7	-13,08
Construcción		19,9	-0,8	-3,81	2,7	15,65	195,9	-8,2	-4,00	-28,1	-12,53
Servicios		150,6	-14,2	-8,62	-22,3	-12,89	1.312,8	-59,9	-4,36	-82,9	-5,94
No consta actividad porque perdió empleo hace más de un año		284,5	-51,3	-15,27	-33,0	-10,39	2.346,1	-235,3	-9,12	-400,5	-14,58
Buscan primer empleo		76,9	5,5	7,64	19,0	32,74	566,8	5,2	0,93	-12,5	-2,15
AFILIADOS SEGURIDAD SOCIAL (DATO A ÚLTIMO DÍA DEL MES)											
Añiliados en alta laboral (Total Req.)		2.854.446	11.532	0,41	99.807	3,62	17.208.793	-243	0,00	477.586	2,85
Régimen General Total		2.477.524	9.851	0,40	92.656	3,89	13.979.021	3.378	0,02	436.319	3,22
Régimen General (1)		2.363.330	9.465	0,40	91.493	4,03	12.766.393	-34.105	-0,27	427.092	3,46
S.E.Agrario		2.093	-10	-0,48	-130	-5,85	783.732	36.718	4,92	9.674	1,25
S.E.E. Hogar (2)		112.101	396	0,35	1.293	1,17	428.896	765	0,18	-447	-0,10
Régimen de Autónomos		373.331	1.686	0,45	7.304	2,00	3.166.912	-1.767	-0,06	43.455	1,39
Industria		196.777	-101	-0,05	1.598	0,82	2.093.445	7.614	0,37	53.362	2,62
Construcción		156.287	135	0,09	5.146	3,40	1.045.891	9.501	0,92	40.549	4,03
Servicios		2.494.033	11.514	0,46	93.514	3,90	12.917.221	-51.281	-0,40	374.634	2,99
Hombres		1.482.471	4.958	0,34	54.003	3,78	9.252.694	13.940	0,15	274.645	3,06
Mujeres		1.371.971	6.575	0,48	45.802	3,45	7.956.066	-14.183	-0,18	202.931	2,62
Añiliados extranjeros		338.503	1.339	0,40	9.741	2,96	1.618.916	-9.019	-0,55	64.495	4,15
CONTRATOS REGISTRADOS											
Total		194.464	-24.714	-11,28	34.090	21,26	1.604.843	-155.767	-8,85	219.492	15,84
Temporales		163.501	-19.865	-10,83	29.731	22,23	1.471.976	-136.982	-8,51	204.193	16,11
Indefinidos		30.963	-4.849	-13,54	4.359	16,38	132.867	-18.785	-12,39	15.299	13,01
% indefinidos sobre total		15,92	-0,42		-0,67		8,28	-0,33		-0,21	
Indef. Industria		1.288	-331	-20,44	86	7,15	12.359	-1.444	-10,46	308	2,56
Indef. Construcción		1.321	-413	-23,82	116	9,63	7.315	-747	-9,27	719	10,90
Indef. Servicios		28.304	-4.104	-12,66	4.136	17,11	107.787	-14.674	-11,98	12.858	13,54
Indef. Hombres		15.506	-2.070	-11,78	2.534	19,53	70.353	-8.520	-10,80	8.732	14,17
Indef. Mujeres		15.457	-2.779	-15,24	1.825	13,39	62.514	-10.265	-14,10	6.567	11,74
Indef. Extranjeros		8.074	-920	-10,23	753	10,29		-32.046	-100,00	-24.894	-100,00
Indef. <25 años		4.138	-882	-17,57	930	28,99	16.542	-3.474	-17,36	3.444	26,29
PARO REGISTRADO											
Total		461.636	-4.678	-1,00	-50.541	-9,87	4.149.298	-27.071	-0,65	-362.818	-8,04
Hombres		209.492	-1.969	-0,93	-33.355	-13,73	1.872.500	-23.006	-1,21	-247.710	-11,68
Mujeres		252.144	-2.709	-1,06	-17.186	-6,38	2.276.798	-4.065	-0,18	-115.108	-4,81
Extranjeros		75.457	582	0,78	-8.096	-9,69	493.551	6.921	1,42	-39.466	-7,40
Menores 25 años		37.719	-1.033	-2,67	-5.131	-11,97	367.147	-5.240	-1,41	-49.728	-11,93
Hombres		19.967	-476	-2,33	-3.061	-13,29	187.602	-2.733	-1,44	-28.182	-13,06
Mujeres		17.752	-557	-3,04	-2.070	-10,44	179.545	-2.507	-1,38	-21.546	-10,71
Industria		32.379	-415	-1,27	-6.831	-17,42	388.735	-5.311	-1,35	-62.227	-13,80
Construcción		48.244	-196	-0,40	-9.168	-15,97	437.821	-10.218	-2,28	-92.604	-17,46
Servicios		349.100	-4.087	-1,16	-34.320	-8,95	2.767.128	-1.455	-0,05	-160.030	-5,47
Sin Empleo Anterior		27.566	0	0,00	272	1,00	359.452	-2.934	-0,81	-28.954	-7,45

(1) Incluidos en Régimen General los datos de Cuidadores No Profesionales, excluidos datos de los Sistemas Especiales Agrario y de Empleados de Hogar.

Fuente: Encuesta de Población Activa (Instituto Nacional de Estadística); Seguridad Social (Ministerio de Empleo y Seguridad Social); Consejería de Empleo, Turismo y Cultura. Comunidad de Madrid

Principales indicadores del mercado de trabajo

Noviembre 2015

El informe recoge de manera resumida cada mes los datos más relevantes relativos a la situación del mercado de trabajo en la Comunidad de Madrid y España. Se incluyen los principales indicadores de la Encuesta de Población Activa (EPA), Afiliación a la Seguridad Social (a último día de mes), Contratos Registrados y Paro Registrado y su evolución mensual e interanual.



Comunidad de Madrid

www.madrid.org