

Principales indicadores del mercado de trabajo

Diciembre 2015



CONSEJERÍA DE ECONOMÍA, EMPLEO Y HACIENDA

Consejera de Economía, Empleo y Hacienda

Excma. Sra. Dña. Engracia Hidalgo Tena

Viceconsejero de Hacienda y Empleo

Ilmo. Sr. D. Miguel Ángel García Martín

Director General del Servicio Público de Empleo

Ilmo. Sr. D. José María Díaz Zabala

Subdirectora General de Planificación, Cualificación y Evaluación

Cristina Olías de Lima Gete

Jefe del Área de Análisis y Estrategia

Antonio Hernando Sánchez

Equipo técnico editorial

Belén Moreno Cazorla

Pilar Jiménez Muñoz

© Comunidad de Madrid

Edita: Dirección General del Servicio Público de Empleo

de la Consejería de Economía, Empleo y Hacienda

Vía Lusitana, 21. 28025 Madrid.

Análisis.estrategia@madrid.org

www.madrid.org

Formato de edición: archivo electrónico

Edición: 01/2016

Editado en España - *Published in Spain*



**Biblioteca
virtual**

Esta versión forma parte de la Biblioteca Virtual de la **Comunidad de Madrid** y las condiciones de su distribución y difusión se encuentran amparadas por el marco legal de la misma.



www.madrid.org/publicamadrid

ENCUESTA DE POBLACIÓN ACTIVA. IV Trimestre 2015

Nota Informativa: La EPA desde el I trimestre de 2014 se calcula con la nueva base de población que incorpora la información actualizada de los Censos de Población y Viviendas de 2011. El INE ha proporcionado series retrospectivas homogéneas para el período 2002-2013 comparables con los resultados actuales.

En Madrid, crece el empleo en el periodo trimestral y anual.

Según los últimos datos de la Encuesta de Población Activa, en el IV trimestre de 2015 la población de 16 y más años en la Comunidad de Madrid ha alcanzado la cifra de 5.264.200 personas, 21.800 más que el trimestre anterior, con un ascenso del 0,42% trimestral, y un ascenso en los últimos doce meses del 0,32%, 16.600 personas más. En cuanto a la población activa, este trimestre los activos aumentan y se sitúan en 3.408.500 trabajadores en el mercado laboral madrileño, un 1,70% más que el trimestre pasado, 56.900 activos de aumento. También en la comparativa anual los activos presentan una subida del 0,21%, 7.200 personas más. Madrid, se sitúa como la comunidad con la mayor tasa de actividad, 64,75%, más de cinco puntos porcentuales más que la tasa de España. Por sexo, la tasa de actividad de los hombres es de 70,12% y 59,91% en el caso de las mujeres, frente a las tasas de 65,37 % y 53,79% de hombres y mujeres en el conjunto del territorio nacional.

El empleo en la Comunidad de Madrid experimenta un ascenso del 1,40% en el trimestre, 39.400 ocupados más, situándose este trimestre en 2.845.700 ocupados. Analizando por sexo, son las mujeres las que experimentan incremento, con un aumento del 3,76%, a diferencia del descenso del 0,73% en el caso de los hombres. En la comparativa anual, Madrid aumenta el número de ocupados, con 56.700 más que hace un año, un 2,03% de incremento, produciéndose crecimiento del empleo en ambos sexos, un 1,53% entre las mujeres y un aumento más significativo, del 2,52%, en el grupo de hombres. En España con 18.094.200 ocupados, el empleo también aumenta, un 0,25% trimestral y también presenta incremento anual del 2,99%. Madrid se sitúa como la primera comunidad en tasa de empleo (54,06%), tasa de empleo de 16-64 años (66,84%) y también en tasa de empleo de mujeres de 16-64 años (63,33%).

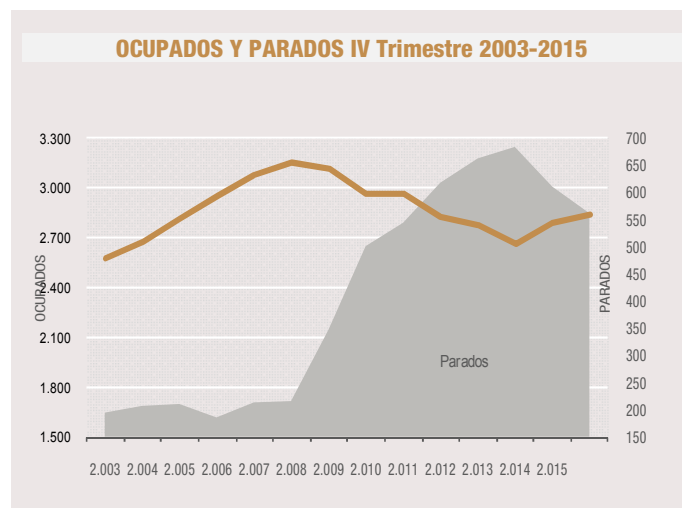
Asalariados

Los asalariados este trimestre crecen y se sitúan en 2.519.600, lo que ha supuesto un ascenso respecto al trimestre pasado, del 1,72%, 42.500 asalariados más, y también subida en el período anual del 2,70%, 66.300 asalariados de aumento. En cuanto al tipo de contrato, 2.065.400 son asalariados con contrato indefinido y 454.200 son asalariados con contrato temporal, produciéndose ascenso trimestral y anual entre ambos tipos de contratación, aunque con diferente intensidad. Respecto al trimestre anterior los indefinidos aumentan un 2,02%, 40.800 asalariados más con contrato indefinido, mientras los de duración temporal experimentan un ascenso del 0,37%. Madrid alcanza la menor tasa de temporalidad en la comparativa con el resto de comunidades, un 18,03%.

El paro baja un 8,1% en el año 2015.

El desempleo asciende en el trimestre un 3,21%, 17.500 parados más, a diferencia de la comparativa anual, donde se reduce con un decremento del 8,09%, lo que ha supuesto una bajada de 49.500 desempleados, quedando la cifra de paro en 562.800. El aumento del paro se experimenta en ambos sexos, entre los hombres, una subida de 4,35% y un 2,06% en el grupo de mujeres. En el período anual son los hombres entre los que se reduce el paro con mayor intensidad, un 10,79% y un 5,11% en el caso de las mujeres. En España desciende el desempleo en el trimestre un 1,47% y baja un 12,43% en el período anual.

La tasa de paro en Madrid queda en 16,51% frente a la de España, que con 4.779.500 parados se sitúa en 20,90%.



Extranjeros

Aumenta la población activa de extranjeros en el mercado laboral madrileño en el período trimestral un 6,29%, 29.800 activos más, así como en el período anual, en el que los extranjeros activos se incrementan un 0,94%. La ocupación de este grupo se sitúa en 374.500 ocupados y experimenta ascenso trimestral del 6,80% y subida anual del 6,81%, quedando con una tasa de empleo del 62,57% frente a la de 52,46% de tasa del total del territorio nacional. En cuanto al desempleo, los extranjeros experimentan un aumento trimestral del 4,84% pero un descenso en el período anual del 12,87%

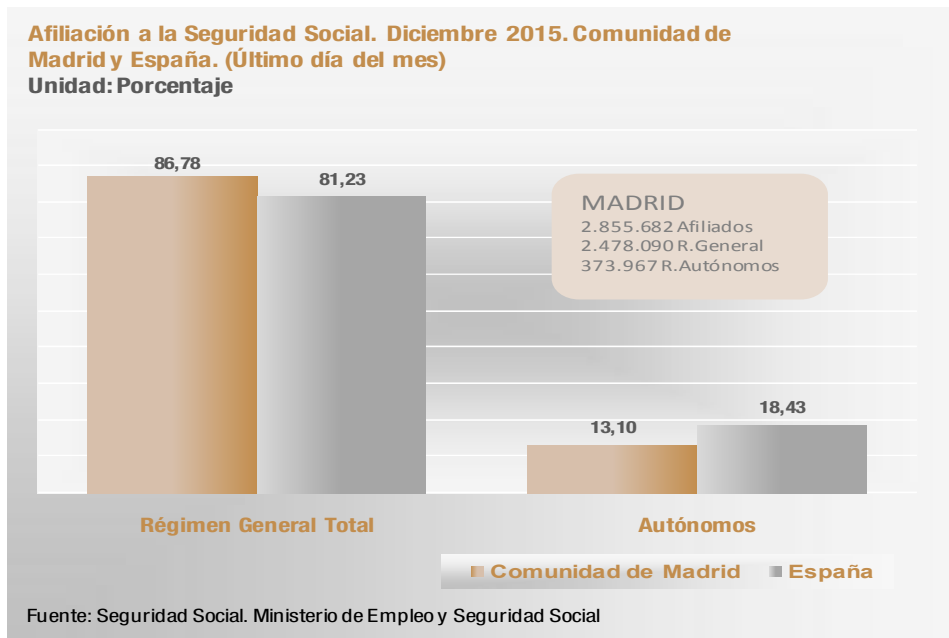
Estrategia Europa 2020

En cuanto a la estrategia Europa 2020 confirmada por el Consejo Europeo, en el Objetivo referido al empleo se propone alcanzar una tasa de empleo del 75% de los hombres y mujeres con edades comprendidas entre los 20 y 64 años. En este IV trimestre de 2015 en la Comunidad de Madrid se alcanza el 70,48% de tasa de empleo 20-64 y el 62,88% en el conjunto de España, quedando Madrid como la primera comunidad en tasa de empleo de 20-64 años.

AFILIACIÓN A LA SEGURIDAD SOCIAL. Diciembre 2015

La afiliación a último día del mes de diciembre en la Comunidad de Madrid asciende y se sitúa en la cifra de 2.855.682 trabajadores afiliados para este mes. El número de afiliados ha aumentado respecto al mes pasado un 0,04% lo que ha supuesto una subida de la afiliación de 1.236 trabajadores. En el mismo período, en España, la afiliación se reduce un 0,16% y queda en 17.180.590 afiliados en total.

En términos interanuales se produce ascenso de la afiliación en Madrid del 3,85% y una subida del 3,18% en el total del territorio nacional.



Afiliación por Regímenes.

A último día del mes de diciembre la Comunidad de Madrid registra en el Régimen General en total (Régimen General, Sistema Especial Agrario y Sistema Especial Empleados de Hogar) 2.478.090 afiliados a la Seguridad Social, 566 más que el mes de noviembre, un incremento del 0,02%. En el mismo régimen, en España la afiliación baja, 23.862 afiliados menos, lo que supone un 0,17% de descenso de la afiliación de este régimen. En la comparativa anual, la afiliación del Régimen General también crece en ambos territorios, un 4,16% y un 3,65% respectivamente.

Los afiliados al Régimen de Autónomos alcanzan este mes la cifra de 373.967, presentando ascenso mensual de la afiliación del 0,17%, y también incremento anual del 1,88%, 6.899 autónomos más. En España los autónomos descienden en el período mensual con una bajada de 1.100, un 0,03% menos respecto al mes pasado, y como en la comunidad de Madrid, también presentan ascenso en el período anual de 39.219 afiliados respecto a diciembre de 2014, lo que supone un aumento del 1,25%.

Madrid con sus 2.855.682 afiliados a la Seguridad Social, tiene un peso del 16,62% de la afiliación total a la Seguridad Social en España.

CONTRATOS DE TRABAJO REGISTRADOS. Diciembre 2015



En la Comunidad de Madrid en el mes de diciembre se registran 185.888 contratos.

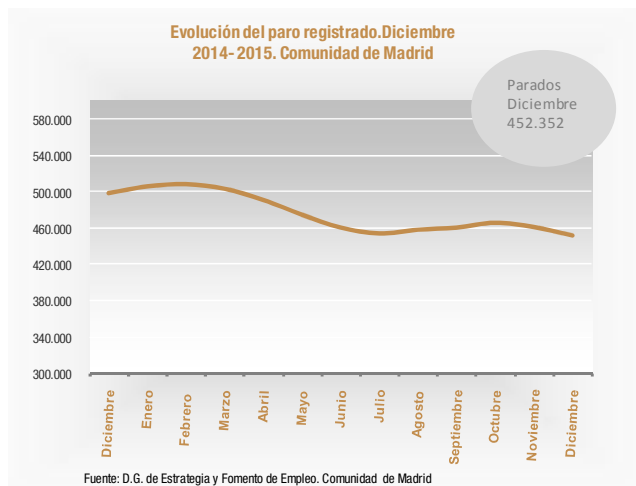
El número de contratos formalizados en la región desciende respecto al mes pasado en 8.576 contratos, un 4,41% de bajada, a diferencia del período anual en el que experimenta un crecimiento del 15,11%, 25.261 contratos más. Por tipología de contratos, los indefinidos descienden mensualmente un 18,42%, no así en el período anual que aumentan un 13,81% alcanzando la cifra de 3.065. Los de duración temporal también descienden en el mes, un 1,76% pero aumentan un 15,31% en el año, quedando en un total de 160.627 contratos. En España la contratación presenta decremento en el período mensual, de un 0,62% pero ascenso en el anual del 15,23% alcanzando un total de 1.594.915 contratos registrados.

La tasa de contratación indefinida se sitúa en 13,59%. En la Comunidad de Madrid la tasa de indefinidos casi duplica la alcanzada en el total del territorio nacional, 6,76%.

PARO REGISTRADO. Diciembre 2015

El paro registrado en el mes de diciembre en la Comunidad se sitúa en 452.352. En diciembre el desempleo desciende un 2,01%, 9.284 personas paradas menos respecto al mes pasado. En España, el paro también se reduce y alcanza la cifra de 4.093.508 personas, un 1,34% de decremento respecto al mes anterior.

Variación anual. El paro registrado en Madrid disminuye un 9,28% respecto al mes de diciembre de 2014, 46.297 personas desempleadas menos. En España el paro también desciende en el período anual, un 7,96%, 354.203 parados menos que hace un año.



El paro registrado según los sectores económicos. En relación al paro registrado por sectores, en la comparativa mensual se observan descensos del 0,62% en Industria, también del 2,41% en Servicios, y un 7,45% en el colectivo "Sin empleo anterior", mientras crece en Construcción un 3,14%. En la evolución anual la reducción del paro registrado tiene lugar en todos los sectores: 14,72% en Construcción, 16,63% en Industria, 8,24% en Servicios y un 0,88% en del grupo "Sin empleo anterior".

El paro registrado según el sexo. En el mes de diciembre se produce descenso mensual del paro entre los hombres con una bajada del 1,01%, quedando la cifra en 207.377 hombres parados. En el grupo de mujeres el paro también baja un 2,84%, con un total de 244.975 mujeres paradas. En el período anual desciende el paro con una disminución del 6,05% entre las mujeres y una reducción más intensa, del 12,83% en el grupo de hombres.

En relación a los menores de 25 años, este mes el paro baja respecto al mes de noviembre con un descenso total del 13,03%, un 12,35% entre los hombres y un 13,80% entre las mujeres jóvenes. En el período interanual los menores de 25 también han experimentando reducción del paro, un descenso total del 12,62%.

PRINCIPALES INDICADORES DEL MERCADO DE TRABAJO

INDICADORES	Periodo	MADRID					ESPAÑA				
		Dato	Vari. periodo anterior		Vari. año anterior		Dato	Vari. periodo anterior		Vari. año anterior	
			Abs.	%	Abs.	%		Abs.	%		
EPA											
Activos (16 años y más)		3.408,5	56,9	1,70	7,2	0,21	22.873,7	-25,9	-0,11	-153,2	-0,67
Hombres		1.750,1	1,2	0,07	1,3	0,07	12.250,9	-104,4	-0,84	-131,0	-1,06
Mujeres		1.658,5	55,7	3,48	5,9	0,36	10.622,7	78,5	0,74	-22,1	-0,21
Extranjeros		504,2	29,8	6,29	4,7	0,94	2.720,7	-7,9	-0,29	-72,3	-2,59
Tasa de Actividad (16 v más)		64,75	0,82		-0,07		59,43	-0,07		-0,34	
Tasa de Actividad Hombres (16 y más)		70,12	-0,24		-0,16		65,37	-0,53		-0,58	
Tasa de Actividad Mujeres (16 v más)		59,91	1,77		0,01		53,79	0,37		-0,11	
Tasa de Actividad Extranjeros (16 v más)		84,23	2,80		2,46		73,24	-0,31		-0,65	
Ocupados (16 y más)		2.845,7	39,4	1,40	56,7	2,03	18.094,2	45,5	0,25	525,1	2,99
Hombres		1.463,9	-10,8	-0,73	35,9	2,52	9.863,3	-33,2	-0,34	305,1	3,19
Mujeres		1.381,9	50,1	3,76	20,8	1,53	8.230,8	78,6	0,96	220,0	2,75
Extranjeros		374,5	23,8	6,80	23,9	6,81	1.948,7	9,7	0,50	83,6	4,48
Tasa de Empleo (16-64 años)		66,84	0,60		1,32		59,53	0,17		1,93	
Tasa de Empleo (55-64 años)		55,15	1,09		2,64		48,00	1,02		2,66	
Tasa de Empleo (< 30 años)		40,86	-1,19		0,09		36,23	-1,19		0,72	
Tasa de Empleo Hombres (16-64 años)		70,53	-0,85		1,86		64,76	-0,18		2,30	
Tasa de Empleo Mujeres (16-64 años)		63,33	1,98		0,81		54,29	0,54		1,58	
Tasa de Empleo Extranjeros (16 v más)		62,57	2,37		5,17		52,46	0,20		3,12	
Industria		241,1	-9,5	-3,81	-15,1	-5,88	2.463,4	-55,5	-2,20	24,6	1,01
Construcción		134,1	-27,9	-17,24	-1,1	-0,84	1.058,5	-24,1	-2,23	28,1	2,73
Servicios		2.466,1	78,0	3,27	79,1	3,32	13.792,5	54,9	0,40	421,5	3,15
Trabajadores por cuenta propia											
Asalariados		2.519,6	42,5	1,72	66,3	2,70	14.988,8	39,9	0,27	505,7	3,49
Asalariados con contrato indefinido		2.065,4	40,8	2,02	1,1	0,05	11.142,6	103,4	0,94	170,6	1,56
Asalariados con contrato temporal		454,2	1,7	0,37	65,2	16,77	3.846,2	-63,5	-1,63	335,1	9,54
Tasa de Temporalidad		18,03	-0,24		2,17		25,66	-0,49		1,42	
Parados(16 y más)		562,8	17,5	3,21	-49,5	-8,09	4.779,5	-71,3	-1,47	-678,2	-12,43
Hombres		286,2	11,9	4,35	-34,6	-10,79	2.387,6	-71,2	-2,90	-436,1	-15,44
Mujeres		276,6	5,6	2,06	-14,9	-5,11	2.391,9	-0,1	0,00	-242,1	-9,19
Extranjeros		129,7	6,0	4,84	-19,2	-12,87	772,0	-17,6	-2,23	-155,8	-16,80
Tasa de Paro		16,51	0,24		-1,49		20,90	-0,28		-2,80	
Tasa de Paro Hombres		16,35	0,67		-2,00		19,49	-0,41		-3,31	
Tasa de Paro Mujeres		16,68	-0,23		-0,96		22,52	-0,17		-2,22	
Tasa de Paro Extranjeros		25,71	-0,37		-4,09		28,38	-0,56		-4,84	
Industria		13,2	-0,1	-0,82	-4,5	-25,40	174,4	3,6	2,09	-37,7	-17,77
Construcción		25,1	5,2	25,92	-8,4	-24,99	207,6	11,7	5,99	-21,3	-9,29
Servicios		166,8	16,2	10,77	-10,8	-6,10	1.377,5	64,7	4,93	-53,4	-3,73
No consta actividad porque perdió empleo hace más de un año		291,7	7,2	2,54	-24,7	-7,81	2.328,7	-17,4	-0,74	-425,4	-15,45
Buscan primer empleo		64,4	-12,5	-16,28	-0,4	-0,56	468,7	-98,1	-17,30	-91,7	-16,36
AFILIADOS SEGURIDAD SOCIAL (DATO A ÚLTIMO DÍA DEL MES)											
Afiliados en alta laboral (Total Rea.)		2.855.682	1.236	0,04	105.740	3,85	17.180.590	-28.203	-0,16	528.706	3,18
Régimen General Total		2.478.090	566	0,02	99.018	4,16	13.955.159	-23.862	-0,17	491.104	3,65
Régimen General (1)		2.363.786	456	0,02	97.717	4,31	12.730.510	-35.883	-0,28	468.206	3,82
S.E.Aorario		2.017	-76	-3,63	-73	-3,49	795.474	11.742	1,50	22.628	2,93
S.E.E. Hogar (2)		112.287	186	0,17	1.374	1,24	429.175	279	0,07	270	0,06
Régimen de Autónomos		373.967	636	0,17	6.899	1,88	3.165.812	-1.100	-0,03	39.219	1,25
Industria		196.362	-415	-0,21	2.786	1,44	2.061.056	-32.389	-1,55	57.591	2,87
Construcción		149.172	-7.115	-4,55	5.380	3,74	991.211	-54.680	-5,23	39.112	4,11
Servicios		2.502.945	8.912	0,36	97.987	4,07	12.971.553	54.332	0,42	411.100	3,27
Hombres		1.478.289	-4.182	-0,28	56.943	4,01	9.186.447	-66.247	-0,72	297.383	3,35
Mujeres		1.377.389	5.418	0,39	48.795	3,67	7.994.111	38.045	0,48	231.319	2,98
Afiliados extranjeros		336.084	-2.419	-0,71	11.503	3,54	1.606.352	-12.564	-0,78	77.003	5,04
CONTRATOS REGISTRADOS											
Total		185.888	-8.576	-4,41	24.396	15,11	1.594.915	-9.928	-0,62	210.853	15,23
Temporales		160.627	-2.874	-1,76	21.331	15,31	1.487.057	15.081	1,02	202.848	15,80
Indefinidos		25.261	-5.702	-18,42	3.065	13,81	107.858	-25.009	-18,82	8.005	8,02
% indefinidos sobre total		13,59	-2,33		-0,15		6,76	-1,52		-0,45	
Indef. Industria		1.033	-255	-19,80	-33	-3,10	10.380	-1.979	-16,01	-206	-1,95
Indef. Construcción		1.037	-284	-21,50	-4	-0,38	5.512	-1.803	-24,65	51	0,93
Indef. Servicios		23.156	-5.148	-18,19	3.104	15,48	88.684	-19.103	-17,72	7.784	9,62
Indef. Hombres		12.882	-2.624	-16,92	1.550	13,68	57.694	-12.659	-17,99	4.729	8,93
Indef. Mujeres		12.379	-3.078	-19,91	1.515	13,95	50.164	-12.350	-19,76	3.276	6,99
Indef. Extranjeros		6.459	-1.615	-20,00	370	6,08	22.408	-6.139	-21,50	1.692	8,17
Indef. <25 años		3.221	-917	-22,16	423	15,12	13.255	-3.287	-19,87	1.637	14,09
PARO REGISTRADO											
Total		452.352	-9.284	-2,01	-46.297	-9,28	4.093.508	-55.790	-1,34	-354.203	-7,96
Hombres		207.377	-2.115	-1,01	-30.511	-12,83	1.875.235	2.735	0,15	-237.273	-11,23
Mujeres		244.975	-7.169	-2,84	-15.786	-6,05	2.218.273	-58.525	-2,57	-116.930	-5,01
Extranjeros		73.880	-1.577	-2,09	-8.150	-9,94	487.217	-6.334	-1,28	-43.774	-8,24
Menores 25 años		32.803	-4.916	-13,03	-4.739	-12,62	342.177	-24.970	-6,80	-45.773	-11,80
Hombres		17.501	-2.466	-12,35	-2.792	-13,76	176.654	-10.948	-5,84	-25.505	-12,62
Mujeres		15.302	-2.450	-13,80	-1.947	-11,29	165.523	-14.022	-7,81	-20.268	-10,91
Industria		32.177	-202	-0,62	-6.418	-16,63	393.580	4.845	1,25	-59.817	-13,19
Construcción		49.759	1.515	3,14	-8.590	-14,72	453.291	15.470	3,53	-89.823	-16,54
Servicios		340.687	-8.413	-2,41	-30.604	-8,24	2.705.792	-61.336	-2,22	-156.091	-5,45
Sin Empleo Anterior		25.513	-2.053	-7,45	-226	-0,88	346.816	-12.636	-3,52	-29.975	-7,96

(1) Incluidos en Régimen General los datos de Cuidadores No Profesionales, excluidos datos de los Sistemas Especiales Agrario y de Empleados de Hogar.

Fuente: Encuesta de Población Activa (Instituto Nacional de Estadística); Seguridad Social (Ministerio de Empleo y Seguridad Social); Consejería de Empleo, Turismo y Cultura. Comunidad de Madrid

Principales indicadores del mercado de trabajo

Diciembre 2015

El informe recoge de manera resumida cada mes los datos más relevantes relativos a la situación del mercado de trabajo en la Comunidad de Madrid y España. Se incluyen los principales indicadores de la Encuesta de Población Activa (EPA), Afiliación a la Seguridad Social (a último día de mes), Contratos Registrados y Paro Registrado y su evolución mensual e interanual.



**Comunidad
de Madrid**