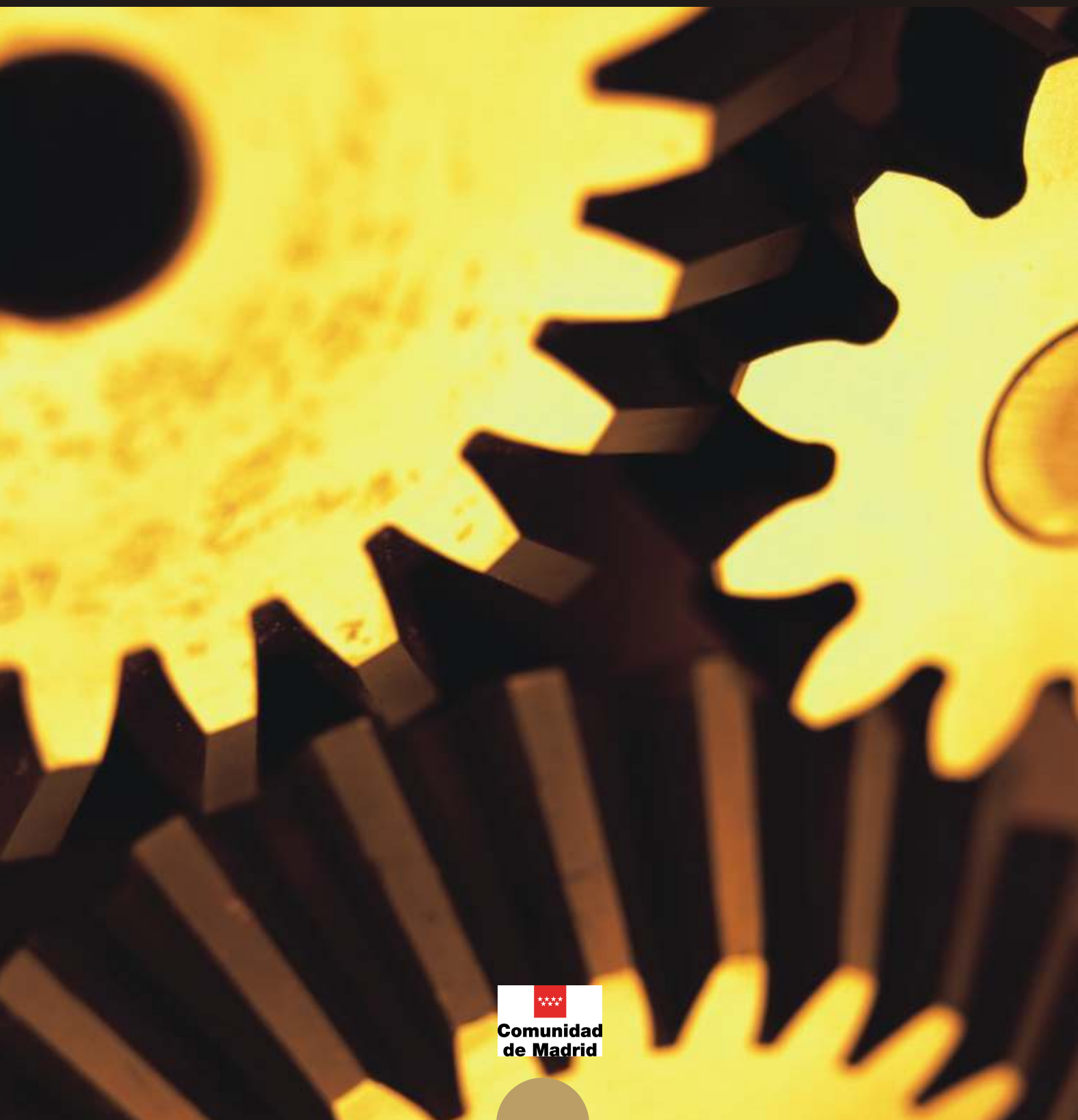


# Principales indicadores del mercado de trabajo

Enero 2016



## **CONSEJERÍA DE ECONOMÍA, EMPLEO Y HACIENDA**

### **Consejera de Economía, Empleo y Hacienda**

Excma. Sra. Dña. Engracia Hidalgo Tena

### **Viceconsejero de Hacienda y Empleo**

Ilmo. Sr. D. Miguel Ángel García Martín

### **Director General del Servicio Público de Empleo**

Ilmo. Sr. D. José María Díaz Zabala

### **Subdirectora General de Planificación, Cualificación y Evaluación**

Cristina Olías de Lima Gete

### **Jefe del Área de Análisis y Estrategia**

Antonio Hernando Sánchez

### **Equipo técnico editorial**

Belén Moreno Cazorla

Pilar Jiménez Muñoz

© Comunidad de Madrid

Edita: Dirección General del Servicio Público de Empleo

de la Consejería de Economía, Empleo y Hacienda

Vía Lusitana, 21. 28025 Madrid.

Análisis.estrategia@madrid.org

**[www.madrid.org](http://www.madrid.org)**

Formato de edición: archivo electrónico

Edición: 02/2016

Editado en España - *Published in Spain*

## ENCUESTA DE POBLACIÓN ACTIVA. IV Trimestre 2015

**Nota Informativa:** La EPA desde el I trimestre de 2014 se calcula con la nueva base de población que incorpora la información actualizada de los Censos de Población y Viviendas de 2011. El INE ha proporcionado series retrospectivas homogéneas para el período 2002-2013 comparables con los resultados actuales.

### En Madrid, crece el empleo en el periodo trimestral y anual.

Según los últimos datos de la Encuesta de Población Activa, en el IV trimestre de 2015 la población de 16 y más años en la Comunidad de Madrid ha alcanzado la cifra de 5.264.200 personas, 21.800 más que el trimestre anterior, con un ascenso del 0,42% trimestral, y un ascenso en los últimos doce meses del 0,32%, 16.600 personas más. En cuanto a la población activa, este trimestre los activos aumentan y se sitúan en 3.408.500 trabajadores en el mercado laboral madrileño, un 1,70% más que el trimestre pasado, 56.900 activos de aumento. También en la comparativa anual los activos presentan una subida del 0,21%, 7.200 personas más. Madrid, se sitúa como la comunidad con la mayor tasa de actividad, 64,75%, más de cinco puntos porcentuales más que la tasa de España. Por sexo, la tasa de actividad de los hombres es de 70,12% y 59,91% en el caso de las mujeres, frente a las tasas de 65,37% y 53,79% de hombres y mujeres en el conjunto del territorio nacional.

El empleo en la Comunidad de Madrid experimenta un ascenso del 1,40% en el trimestre, 39.400 ocupados más, situándose este trimestre en 2.845.700 ocupados. Analizando por sexo, son las mujeres las que experimentan incremento, con un aumento del 3,76%, a diferencia del descenso del 0,73% en el caso de los hombres. En la comparativa anual, Madrid aumenta el número de ocupados, con 56.700 más que hace un año, un 2,03% de incremento, produciéndose crecimiento del empleo en ambos sexos, un 1,53% entre las mujeres y un aumento más significativo, del 2,52%, en el grupo de hombres. En España con 18.094.200 ocupados, el empleo también aumenta, un 0,25% trimestral y también presenta incremento anual del 2,99%. Madrid se sitúa como la primera comunidad en tasa de empleo (54,06%), tasa de empleo de 16-64 años (66,84%) y también en tasa de empleo de mujeres de 16-64 años (63,33%).

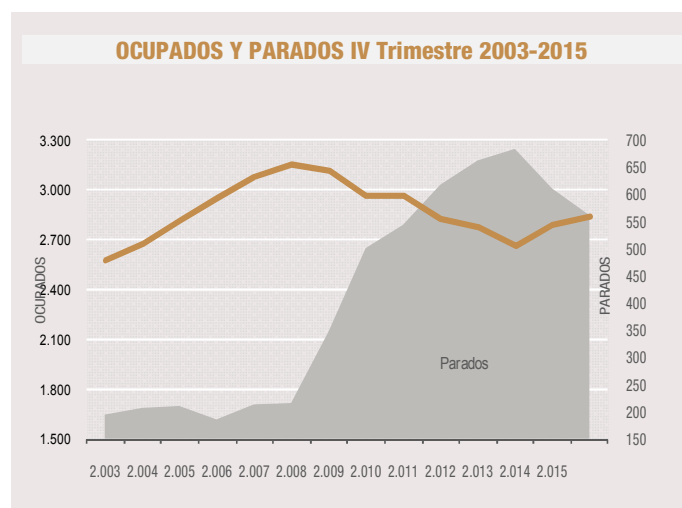
### Asalariados

Los asalariados este trimestre crecen y se sitúan en 2.519.600, lo que ha supuesto un ascenso respecto al trimestre pasado, del 1,72%, 42.500 asalariados más, y también subida en el período anual del 2,70%, 66.300 asalariados de aumento. En cuanto al tipo de contrato, 2.065.400 son asalariados con contrato indefinido y 454.200 son asalariados con contrato temporal, produciéndose ascenso trimestral y anual entre ambos tipos de contratación, aunque con diferente intensidad. Respecto al trimestre anterior los indefinidos aumentan un 2,02%, 40.800 asalariados más con contrato indefinido, mientras los de duración temporal experimentan un ascenso del 0,37%. Madrid alcanza la menor tasa de temporalidad en la comparativa con el resto de comunidades, un 18,03%.

### El paro baja un 8,1% en el año 2015.

El desempleo asciende en el trimestre un 3,21%, 17.500 parados más, a diferencia de la comparativa anual, donde se reduce con un decremento del 8,09%, lo que ha supuesto una bajada de 49.500 desempleados, quedando la cifra de paro en 562.800. El aumento del paro se experimenta en ambos sexos, entre los hombres, una subida de 4,35% y un 2,06% en el grupo de mujeres. En el período anual son los hombres entre los que se reduce el paro con mayor intensidad, un 10,79% y un 5,11% en el caso de las mujeres. En España desciende el desempleo en el trimestre un 1,47% y baja un 12,43% en el período anual.

La tasa de paro en Madrid queda en 16,51% frente a la de España, que con 4.779.500 parados se sitúa en 20,90%.



### Extranjeros

Aumenta la población activa de extranjeros en el mercado laboral madrileño en el período trimestral un 6,29%, 29.800 activos más, así como en el período anual, en el que los extranjeros activos se incrementan un 0,94%. La ocupación de este grupo se sitúa en 374.500 ocupados y experimenta ascenso trimestral del 6,80% y subida anual del 6,81%, quedando con una tasa de empleo del 62,57% frente a la de 52,46% de tasa del total del territorio nacional. En cuanto al desempleo, los extranjeros experimentan un aumento trimestral del 4,84% pero un descenso en el período anual del 12,87%.

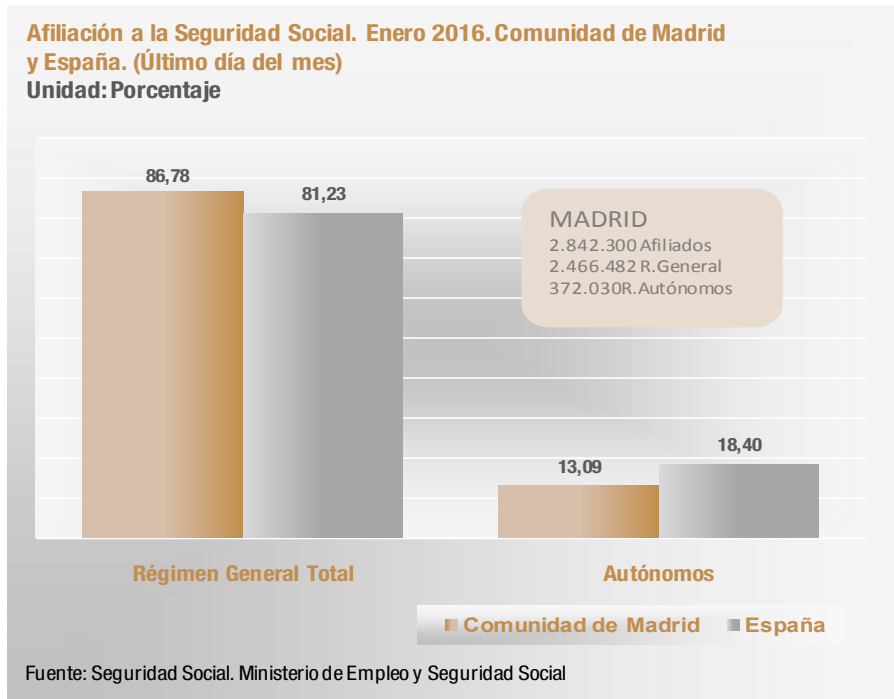
### Estrategia Europa 2020

En cuanto a la estrategia Europa 2020 confirmada por el Consejo Europeo, en el Objetivo referido al empleo se propone alcanzar una tasa de empleo del 75% de los hombres y mujeres con edades comprendidas entre los 20 y 64 años. En este IV trimestre de 2015 en la Comunidad de Madrid se alcanza el 70,48% de tasa de empleo 20-64 y el 62,88% en el conjunto de España, quedando Madrid como la primera comunidad en tasa de empleo de 20-64 años.

## AFILIACIÓN A LA SEGURIDAD SOCIAL. Enero 2016

La afiliación a último día del mes de enero en la Comunidad de Madrid desciende y se sitúa en la cifra de 2.842.300 trabajadores afiliados para este mes. El número de afiliados ha descendido respecto al mes pasado un 0,47% lo que ha supuesto una bajada de la afiliación de 13.382 trabajadores. En el mismo período, en España, la afiliación se reduce un 0,40% y queda en 17.112.224 afiliados en total.

En términos interanuales se produce ascenso de la afiliación en Madrid del 3,56% y una subida del 3,15% en el total del territorio nacional.



### Afiliación por Regímenes.

A último día del mes de enero la Comunidad de Madrid registra en el Régimen General en total (Régimen General, Sistema Especial Agrario y Sistema Especial Empleados de Hogar) 2.466.482 afiliados a la Seguridad Social, 11.608 menos que el mes de diciembre, un decremento del 0,47%. En el mismo régimen, en España la afiliación baja, 55.108 afiliados menos, lo que supone un 0,39% de descenso de la afiliación de este régimen. En la comparativa anual, la afiliación del Régimen General también crece en ambos territorios, un 3,84% y un 3,60% respectivamente.

Los afiliados al Régimen de Autónomos alcanzan este mes la cifra de 372.030, presentando descenso mensual de la afiliación del 0,52%, pero incremento anual del 1,83%, 6.699 autónomos más. En España los autónomos descienden en el período mensual con una bajada de 16.772, un 0,53% menos respecto al mes pasado, y como en la comunidad de Madrid, también presentan ascenso en el período anual de 38.444 afiliados respecto a enero de 2015, lo que supone un aumento del 1,24%.

Madrid con sus 2.842.300 afiliados a la Seguridad Social, tiene un peso del 16,61% de la afiliación total a la Seguridad Social en España.

## CONTRATOS DE TRABAJO REGISTRADOS. Enero 2016



En la Comunidad de Madrid en el mes de enero se registran 160.111 contratos.

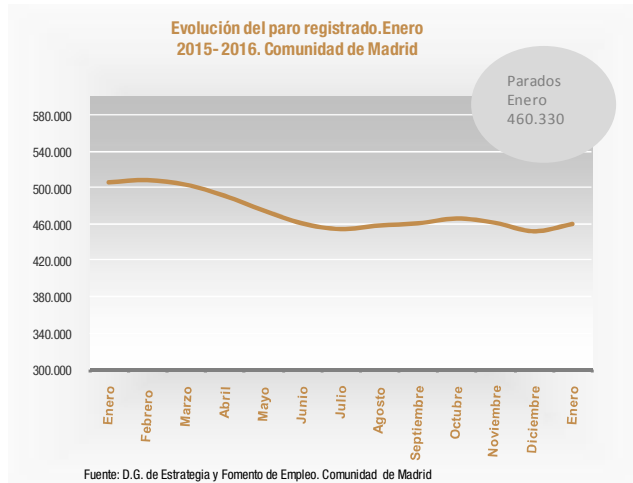
El número de contratos formalizados en la región desciende respecto al mes pasado en 25.777 contratos, un 13,87% de bajada, a diferencia del periodo anual en el que experimenta un crecimiento del 2,73%, 4.260 contratos más. Por tipología de contratos, los indefinidos ascienden mensualmente un 13,10%, así como en el periodo anual que también aumentan un 6,14% alcanzando la cifra de 28.569. Los de duración temporal en cambio descienden en el mes, un 18,11% pero aumentan un 2,02% en el año, quedando en un total de 131.542 contratos. En España la contratación presenta decremento en el período mensual, de un 12,41% pero ascenso en el anual del 2,13% alcanzando un total de 1.396.929 contratos registrados.

La tasa de contratación indefinida se sitúa en 17,84%. En la Comunidad de Madrid la tasa de indefinidos casi duplica la alcanzada en el total del territorio nacional, 8,99%.

## PARO REGISTRADO. Enero 2016

**El paro registrado en el mes de enero en la Comunidad se sitúa en 460.330.** En enero el desempleo asciende un 1,76%, 7.978 personas paradas más respecto al mes pasado. En España, el paro también aumenta y alcanza la cifra de 4.150.755 personas, un 1,40% de incremento respecto al mes anterior.

**Variación anual.** El paro registrado en Madrid disminuye un 9,03% respecto al mes de enero de 2015, 45.707 personas desempleadas menos. En España el paro también desciende en el período anual, un 8,28%, 374.936 parados menos que hace un año.



**El paro registrado según los sectores económicos.** En relación al paro registrado por sectores, en la comparativa mensual se observan descensos del 0,64% en Construcción, y un 2,19% en el colectivo "Sin empleo anterior", mientras crece en Industria un 1,49% y un 2,45% en servicios. En la evolución anual la reducción del paro registrado tiene lugar en todos los sectores: 14,50% en Construcción, 15,19% en Industria, 8,02% en Servicios y un 2,03% en el grupo "Sin empleo anterior".

**El paro registrado según el sexo.** En el mes de enero se produce ascenso mensual del paro entre los hombres con una subida del 1,73%, quedando la cifra en 210.969 hombres parados. En el grupo de mujeres el paro también sube un 1,79%, con un total de 249.361 mujeres paradas. En el período anual desciende el paro con una disminución del 6,10% entre las mujeres y una reducción más intensa, del 12,27% en el grupo de hombres.

**En relación a los menores de 25 años,** este mes el paro baja respecto al mes de diciembre con un descenso entre los hombres jóvenes del 0,31, a diferencia de las mujeres que incrementan el paro un 0,35%. En el período interanual los menores de 25 han experimentando una importante reducción del paro, un descenso total del 12,66%.

## PRINCIPALES INDICADORES DEL MERCADO DE TRABAJO

INDICADORES	Periodo	MADRID					ESPAÑA					
		Dato	Vari. periodo anterior		Vari. año anterior		Dato	Vari. periodo anterior		Vari. año anterior		
			Abs.	%	Abs.	%		Abs.	%			
<b>EPA</b>												
<b>Activos (16 años y más)</b>	IV TRIMESTRE DE 2015	3.408,5	56,9	1,70	7,2	0,21	22.873,7	-25,9	-0,11	-153,2	-0,67	
Hombres		1.750,1	1,2	0,07	1,3	0,07	12.250,9	-104,4	-0,84	-131,0	-1,06	
Mujeres		1.658,5	55,7	3,48	5,9	0,36	10.622,7	78,5	0,74	-22,1	-0,21	
Extranjeros		504,2	29,8	6,29	4,7	0,94	2.720,7	-7,9	-0,29	-72,3	-2,59	
Tasa de Actividad (16 y más)		64,75	0,82		-0,07		59,43	-0,07		-0,34		
Tasa de Actividad Hombres (16 y más)		70,12	-0,24		-0,16		65,37	-0,53		-0,58		
Tasa de Actividad Mujeres (16 y más)		59,91	1,77		0,01		53,79	0,37		-0,11		
Tasa de Actividad Extranjeros (16 y más)		84,23	2,80		2,46		73,24	-0,31		-0,65		
<b>Ocupados (16 y más)</b>		2.845,7	39,4	1,40	56,7	2,03	18.094,2	45,5	0,25	525,1	2,99	
Hombres		1.463,9	-10,8	-0,73	35,9	2,52	9.863,3	-33,2	-0,34	305,1	3,19	
Mujeres		1.381,9	50,1	3,76	20,8	1,53	8.230,8	78,6	0,96	220,0	2,75	
Extranjeros		374,5	23,8	6,80	23,9	6,81	1.948,7	9,7	0,50	83,6	4,48	
Tasa de Empleo (16-64 años)		66,84	0,60		1,32		59,53	0,17		1,93		
Tasa de Empleo (55-64 años)		55,15	1,09		2,64		48,00	1,02		2,66		
Tasa de Empleo (< 30 años)		40,86	-1,19		0,09		36,23	-1,19		0,72		
Tasa de Empleo Hombres (16-64 años)		70,53	-0,85		1,86		64,76	-0,18		2,30		
Tasa de Empleo Mujeres (16-64 años)		63,33	1,98		0,81		54,29	0,54		1,58		
Tasa de Empleo Extranjeros (16 y más)		62,57	2,37		5,17		52,46	0,20		3,12		
Industria		241,1	-9,5	-3,81	-15,1	-5,88	2.463,4	-55,5	-2,20	24,6	1,01	
Construcción		134,1	-27,9	-17,24	-1,1	-0,84	1.058,5	-24,1	-2,23	28,1	2,73	
Servicios		2.466,1	78,0	3,27	79,1	3,32	13.792,5	54,9	0,40	421,5	3,15	
Trabajadores por cuenta propia												
Asalariados		2.519,6	42,5	1,72	66,3	2,70	14.988,8	39,9	0,27	505,7	3,49	
Asalariados con contrato indefinido		2.065,4	40,8	2,02	1,1	0,05	11.142,6	103,4	0,94	170,6	1,56	
Asalariados con contrato temporal		454,2	1,7	0,37	65,2	16,77	3.846,2	-63,5	-1,63	335,1	9,54	
Tasa de Temporalidad		18,03	-0,24		2,17		25,66	-0,49		1,42		
<b>Parados (16 y más)</b>		562,8	17,5	3,21	-49,5	-8,09	4.779,5	-71,3	-1,47	-678,2	-12,43	
Hombres	286,2	11,9	4,35	-34,6	-10,79	2.387,6	-71,2	-2,90	-436,1	-15,44		
Mujeres	276,6	5,6	2,06	-14,9	-5,11	2.391,9	-0,1	0,00	-242,1	-9,19		
Extranjeros	129,7	6,0	4,84	-19,2	-12,87	772,0	-17,6	-2,23	-155,8	-16,80		
Tasa de Paro	16,51	0,24		-1,49		20,90	-0,28		-2,80			
Tasa de Paro Hombres	16,35	0,67		-2,00		19,49	-0,41		-3,31			
Tasa de Paro Mujeres	16,68	-0,23		-0,96		22,52	-0,17		-2,22			
Tasa de Paro Extranjeros	25,71	-0,37		-4,09		28,38	-0,56		-4,84			
Industria	13,2	-0,1	-0,82	-4,5	-25,40	174,4	3,6	2,09	-37,7	-17,77		
Construcción	25,1	5,2	25,92	-8,4	-24,99	207,6	11,7	5,99	-21,3	-9,29		
Servicios	166,8	16,2	10,77	-10,8	-6,10	1.377,5	64,7	4,93	-53,4	-3,73		
No consta actividad porque perdió empleo hace más de un año	291,7	7,2	2,54	-24,7	-7,81	2.328,7	-17,4	-0,74	-425,4	-15,45		
Buscan primer empleo	64,4	-12,5	-16,28	-0,4	-0,56	468,7	-98,1	-17,30	-91,7	-16,36		
<b>AFILIADOS SEGURIDAD SOCIAL (DATO A ÚLTIMO DÍA DEL MES)</b>												
<b>Afiliados en alta laboral (Total Req.)</b>	Enero 2016	2.842.300	-13.382	-0,47	97.815	3,56	17.112.224	-68.366	-0,40	522.531	3,15	
Régimen General Total		2.466.482	-11.608	-0,47	91.101	3,84	13.900.051	-55.108	-0,39	482.378	3,60	
Régimen General (1)		2.352.565	-11.221	-0,47	89.903	3,97	12.692.520	-37.990	-0,30	444.290	3,63	
S.E.Agrario		2.002	-15	-0,74	-69	-3,33	779.730	-15.744	-1,98	37.317	5,03	
S.E.E. Hogar (2)		111.915	-372	-0,33	1.267	1,15	427.801	-1.374	-0,32	771	0,18	
Régimen de Autónomos		372.030	-1.937	-0,52	6.699	1,83	3.149.040	-16.772	-0,53	38.444	1,24	
Industria		195.654	-708	-0,36	1.872	0,97	2.083.617	22.561	1,09	59.309	2,93	
Construcción		151.915	2.743	1,84	3.949	2,67	1.015.827	24.616	2,48	28.397	2,88	
Servicios		2.487.558	-15.387	-0,61	92.389	3,86	12.869.020	-102.533	-0,79	397.519	3,19	
Hombres		1.474.541	-3.748	-0,25	53.054	3,73	9.181.536	-4.911	-0,05	292.651	3,29	
Mujeres		1.367.755	-9.634	-0,70	44.759	3,38	7.930.657	-63.454	-0,79	229.876	2,99	
Afiliados extranjeros		334.953	-1.131	-0,34	11.496	3,55	1.602.923	-3.429	-0,21	86.595	5,71	
<b>CONTRATOS REGISTRADOS</b>												
<b>Total</b>		Enero 2016	160.111	-25.777	-13,87	4.260	2,73	1.396.929	-197.986	-12,41	29.134	2,13
Temporales			131.542	-29.085	-18,11	2.607	2,02	1.396.929	-90.128	-6,06	149.373	11,97
Indefinidos			28.569	3.308	13,10	1.653	6,14	125.612	17.754	16,46	5.373	4,47
% indefinidos sobre total			17,84	4,25		0,57		8,99	2,23		0,20	
Indef. Industria	1.567		534	51,69	29	1,89	14.602	4.222	40,67	260	1,81	
Indef. Construcción	1.566		529	51,01	-39	-2,43	7.887	2.375	43,09	122	1,57	
Indef. Servicios	25.395		2.239	9,67	1.655	6,97	99.217	10.533	11,88	4.474	4,72	
Indef. Hombres	15.322		2.440	18,94	1.000	6,98	69.135	11.441	19,83	2.675	4,02	
Indef. Mujeres	13.247		868	7,01	653	5,19	56.477	6.313	12,58	2.698	5,02	
Indef. Extranjeros	6.827		368	5,70	255	3,88	24.122	1.714	7,65	1.790	8,02	
Indef. <25 años	3.370		149	4,63	385	12,90	13.877	622	4,69	1.426	11,45	
<b>PARO REGISTRADO</b>												
<b>Total</b>	Enero 2016		460.330	7.978	1,76	-45.707	-9,03	4.150.755	57.247	1,40	-374.936	-8,28
Hombres		210.969	3.592	1,73	-29.503	-12,27	1.891.673	16.438	0,88	-246.164	-11,51	
Mujeres		249.361	4.386	1,79	-16.204	-6,10	2.259.082	40.809	1,84	-128.772	-5,39	
Extranjeros		74.891	1.011	1,37	-8.649	-10,35	488.985	1.768	0,36	-54.214	-9,98	
Menores 25 años		32.801	-2	-0,01	-4.753	-12,66	338.261	-3.916	-1,14	-46.671	-12,12	
Hombres		17.446	-55	-0,31	-2.889	-14,21	175.513	-1.141	-0,65	-25.894	-12,86	
Mujeres		15.355	53	0,35	-1.864	-10,83	162.748	-2.775	-1,68	-20.777	-11,32	
Industria		32.655	478	1,49	-5.847	-15,19	393.105	-475	-0,12	-59.539	-13,15	
Construcción		49.440	-319	-0,64	-8.385	-14,50	448.470	-4.821	-1,06	-86.787	-16,21	
Servicios		349.046	8.359	2,45	-30.417	-8,02	2.772.921	67.129	2,48	-165.706	-5,64	
Sin Empleo Anterior		24.955	-558	-2,19	-516	-2,03	338.325	-8.491	-2,45	-32.454	-8,75	

(1) Incluidos en Régimen General los datos de Cuidadores No Profesionales, excluidos datos de los Sistemas Especiales Agrario y de Empleados de Hogar.

Fuente: Encuesta de Población Activa (Instituto Nacional de Estadística); Seguridad Social (Ministerio de Empleo y Seguridad Social); Consejería de Empleo, Turismo y Cultura. Comunidad de Madrid

# Principales indicadores del mercado de trabajo

*Enero 2016*

El informe recoge de manera resumida cada mes los datos más relevantes relativos a la situación del mercado de trabajo en la Comunidad de Madrid y España. Se incluyen los principales indicadores de la Encuesta de Población Activa (EPA), Afiliación a la Seguridad Social (a último día de mes), Contratos Registrados y Paro Registrado y su evolución mensual e interanual.



**Comunidad  
de Madrid**