

# Principales indicadores del mercado de trabajo

Febrero 2016



EMPLEO Y MERCADO DE TRABAJO

## **CONSEJERÍA DE ECONOMÍA, EMPLEO Y HACIENDA**

### **Consejera de Economía, Empleo y Hacienda**

Excma. Sra. Dña. Engracia Hidalgo Tena

### **Viceconsejero de Hacienda y Empleo**

Ilmo. Sr. D. Miguel Ángel García Martín

### **Director General del Servicio Público de Empleo**

Ilmo. Sr. D. José María Díaz Zabala

### **Subdirectora General de Planificación, Cualificación y Evaluación**

Cristina Olías de Lima Gete

### **Jefe del Área de Análisis y Estrategia**

Antonio Hernando Sánchez

### **Equipo técnico editorial**

Belén Moreno Cazorla

Pilar Jiménez Muñoz

© Comunidad de Madrid

Edita: Dirección General del Servicio Público de Empleo

de la Consejería de Economía, Empleo y Hacienda

Vía Lusitana, 21. 28025 Madrid.

Análisis.estrategia@madrid.org

**[www.madrid.org](http://www.madrid.org)**

Formato de edición: archivo electrónico

Edición: 03/2016

Editado en España - *Published in Spain*

## ENCUESTA DE POBLACIÓN ACTIVA. IV Trimestre 2015

**Nota Informativa:** La EPA desde el I trimestre de 2014 se calcula con la nueva base de población que incorpora la información actualizada de los Censos de Población y Viviendas de 2011. El INE ha proporcionado series retrospectivas homogéneas para el período 2002-2013 comparables con los resultados actuales.

### En Madrid, crece el empleo en el periodo trimestral y anual.

Según los últimos datos de la Encuesta de Población Activa, en el IV trimestre de 2015 la población de 16 y más años en la Comunidad de Madrid ha alcanzado la cifra de 5.264.200 personas, 21.800 más que el trimestre anterior, con un ascenso del 0,42% trimestral, y un ascenso en los últimos doce meses del 0,32%, 16.600 personas más. En cuanto a la población activa, este trimestre los activos aumentan y se sitúan en 3.408.500 trabajadores en el mercado laboral madrileño, un 1,70% más que el trimestre pasado, 56.900 activos de aumento. También en la comparativa anual los activos presentan una subida del 0,21%, 7.200 personas más. Madrid, se sitúa como la comunidad con la mayor tasa de actividad, 64,75%, más de cinco puntos porcentuales más que la tasa de España. Por sexo, la tasa de actividad de los hombres es de 70,12% y 59,91% en el caso de las mujeres, frente a las tasas de 65,37 % y 53,79% de hombres y mujeres en el conjunto del territorio nacional.

El empleo en la Comunidad de Madrid experimenta un ascenso del 1,40% en el trimestre, 39.400 ocupados más, situándose este trimestre en 2.845.700 ocupados. Analizando por sexo, son las mujeres las que experimentan incremento, con un aumento del 3,76%, a diferencia del descenso del 0,73% en el caso de los hombres. En la comparativa anual, Madrid aumenta el número de ocupados, con 56.700 más que hace un año, un 2,03% de incremento, produciéndose crecimiento del empleo en ambos sexos, un 1,53% entre las mujeres y un aumento más significativo, del 2,52%, en el grupo de hombres. En España con 18.094.200 ocupados, el empleo también aumenta, un 0,25% trimestral y también presenta incremento anual del 2,99%. Madrid se sitúa como la primera comunidad en tasa de empleo (54,06%), tasa de empleo de 16-64 años (66,84%) y también en tasa de empleo de mujeres de 16-64 años (63,33%).

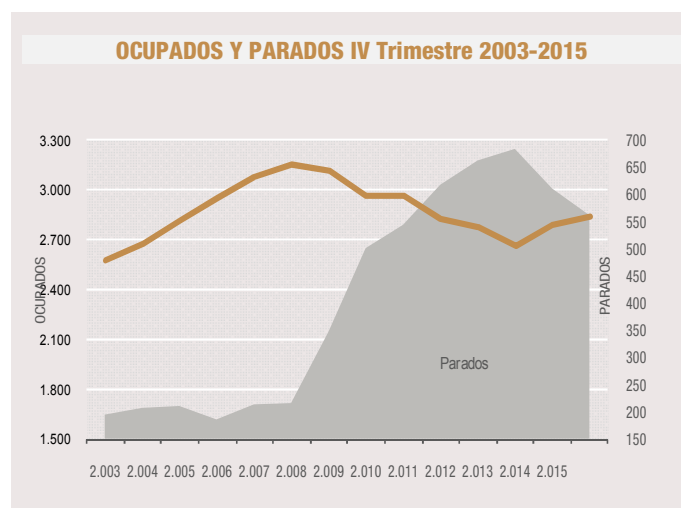
### Asalariados

Los asalariados este trimestre crecen y se sitúan en 2.519.600, lo que ha supuesto un ascenso respecto al trimestre pasado, del 1,72%, 42.500 asalariados más, y también subida en el período anual del 2,70%, 66.300 asalariados de aumento. En cuanto al tipo de contrato, 2.065.400 son asalariados con contrato indefinido y 454.200 son asalariados con contrato temporal, produciéndose ascenso trimestral y anual entre ambos tipos de contratación, aunque con diferente intensidad. Respecto al trimestre anterior los indefinidos aumentan un 2,02%, 40.800 asalariados más con contrato indefinido, mientras los de duración temporal experimentan un ascenso del 0,37%. Madrid alcanza la menor tasa de temporalidad en la comparativa con el resto de comunidades, un 18,03%.

### El paro baja un 8,1% en el año 2015.

El desempleo asciende en el trimestre un 3,21%, 17.500 parados más, a diferencia de la comparativa anual, donde se reduce con un decremento del 8,09%, lo que ha supuesto una bajada de 49.500 desempleados, quedando la cifra de paro en 562.800. El aumento del paro se experimenta en ambos sexos, entre los hombres, una subida de 4,35% y un 2,06% en el grupo de mujeres. En el período anual son los hombres entre los que se reduce el paro con mayor intensidad, un 10,79% y un 5,11% en el caso de las mujeres. En España desciende el desempleo en el trimestre un 1,47% y baja un 12,43% en el período anual.

La tasa de paro en Madrid queda en 16,51% frente a la de España, que con 4.779.500 parados se sitúa en 20,90%.



### Extranjeros

Aumenta la población activa de extranjeros en el mercado laboral madrileño en el período trimestral un 6,29%, 29.800 activos más, así como en el período anual, en el que los extranjeros activos se incrementan un 0,94%. La ocupación de este grupo se sitúa en 374.500 ocupados y experimenta ascenso trimestral del 6,80% y subida anual del 6,81%, quedando con una tasa de empleo del 62,57% frente a la de 52,46% de tasa del total del territorio nacional. En cuanto al desempleo, los extranjeros experimentan un aumento trimestral del 4,84% pero un descenso en el período anual del 12,87%

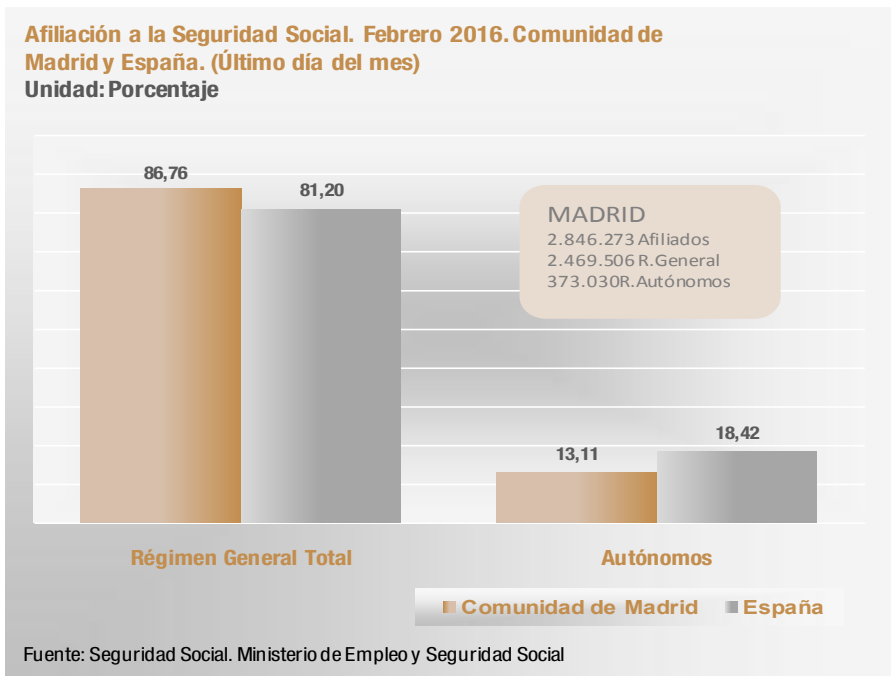
### Estrategia Europa 2020

En cuanto a la estrategia Europa 2020 confirmada por el Consejo Europeo, en el Objetivo referido al empleo se propone alcanzar una tasa de empleo del 75% de los hombres y mujeres con edades comprendidas entre los 20 y 64 años. En este IV trimestre de 2015 en la Comunidad de Madrid se alcanza el 70,48% de tasa de empleo 20-64 y el 62,88% en el conjunto de España, quedando Madrid como la primera comunidad en tasa de empleo de 20-64 años.

## AFILIACIÓN A LA SEGURIDAD SOCIAL. Febrero 2016

La afiliación a último día del mes de febrero en la Comunidad de Madrid asciende y se sitúa en la cifra de 2.846.273 trabajadores afiliados para este mes. El número de afiliados ha ascendido respecto al mes pasado un 0,14% lo que ha supuesto una subida de la afiliación de 3.973 trabajadores. En el mismo período, en España, la afiliación se incrementa un 0,14% y queda en 17.136.666 afiliados en total.

En términos interanuales se produce ascenso de la afiliación en Madrid del 3,20% y una subida del 2,58% en el total del territorio nacional.



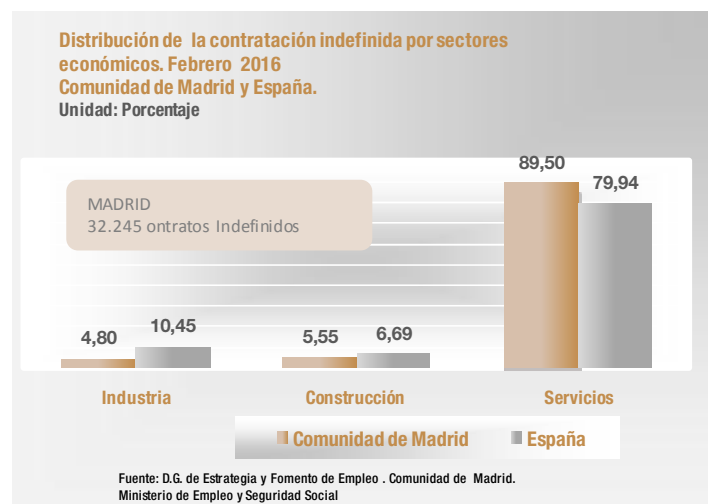
### Afiliación por Regímenes.

A último día del mes de febrero la Comunidad de Madrid registra en el Régimen General en total (Régimen General, Sistema Especial Agrario y Sistema Especial Empleados de Hogar) 2.469.506 afiliados a la Seguridad Social, 3.024 más que el mes de enero un incremento del 0,12%. En el mismo régimen, en España la afiliación sube, 15.627 afiliados más, lo que supone un 0,11% de ascenso de la afiliación de este régimen. En la comparativa anual, la afiliación del Régimen General también crece en ambos territorios, un 3,43% y un 2,90% respectivamente.

Los afiliados al Régimen de Autónomos alcanzan este mes la cifra de 373.030, presentando ascenso mensual de la afiliación del 0,27%, pero incremento anual del 1,74%, 6.366 autónomos más. En España los autónomos ascienden en el período mensual con una subida de 7.150, un 0,23% más respecto al mes pasado, y como en la comunidad de Madrid, también presentan ascenso en el período anual de 37.286 afiliados respecto a febrero de 2015, lo que supone un aumento del 1,20%.

Madrid con sus 2.846.273 afiliados a la Seguridad Social, tiene un peso del 16,61% de la afiliación total a la Seguridad Social en España.

## CONTRATOS DE TRABAJO REGISTRADOS. Febrero 2016



En la Comunidad de Madrid en el mes de febrero se registran 174.083 contratos.

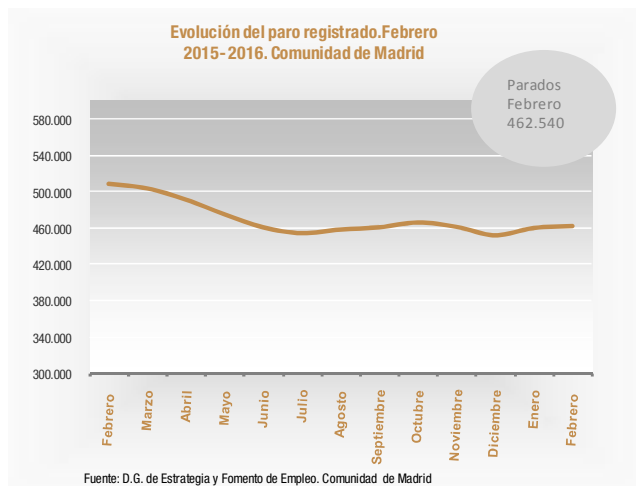
El número de contratos formalizados en la región asciende respecto al mes pasado en 13.972 contratos, un 8,73% de subida, a diferencia del período anual en el que experimenta un crecimiento del 15,49%, 23.343 contratos más. Por tipología de contratos, los indefinidos ascienden mensualmente un 12,87%, así como en el período anual que también aumentan un 17,25% alcanzando la cifra de 32.245. Los de duración temporal también ascienden en el mes, un 7,83% pero aumentan un 15,09% en el año, quedando en un total de 141.838 contratos. En España la contratación presenta decremento en el período mensual, de un 1,39% pero ascenso en el anual del 12,27% alcanzando un total de 1.377.480 contratos registrados.

La tasa de contratación indefinida se sitúa en 18,52%. En la Comunidad de Madrid la tasa de indefinidos casi duplica la alcanzada en el total del territorio nacional, 10,12%.

## PARO REGISTRADO. Febrero 2016

**El paro registrado en el mes de febrero en la Comunidad se sitúa en 462.540.** En febrero el desempleo asciende un 0,48%, 2.210 personas paradas más respecto al mes pasado. En España, el paro también aumenta y alcanza la cifra de 4.152.986 personas, un 0,05% de incremento respecto al mes anterior.

**Variación anual.** El paro registrado en Madrid disminuye un 9,03% respecto al mes de febrero de 2015, 45.908 personas desempleadas menos. En España el paro también desciende en el periodo anual, un 7,96%, 359.167 parados menos que hace un año.



**El paro registrado según los sectores económicos.** En relación al paro registrado por sectores, en la comparativa mensual se observan descensos del 1,55% en Construcción, y un 0,62% en Industria, mientras crece en Servicios un 0,68% y un 2,66% en el grupo de "Sin empleo anterior". En la evolución anual la reducción del paro registrado tiene lugar en todos los sectores: 14,52% en Construcción, 14,62% en Industria, 8,08% en Servicios y un 2,87% en del grupo "Sin empleo anterior".

**El paro registrado según el sexo.** En el mes de febrero se produce ascenso mensual del paro entre los hombres con una subida del 0,48%, quedando la cifra en 211.982 hombres parados. En el grupo de mujeres el paro también sube en la misma proporción, con un total de 250.558 mujeres paradas. En el periodo anual desciende el paro con una disminución del 6,52% entre las mujeres y una reducción más intensa, del 11,83% en el grupo de hombres.

**En relación a los menores de 25 años,** este mes el paro sube respecto al mes de enero con un ascenso del 4,84%. En el periodo interanual en cambio, los menores de 25 han experimentando una importante reducción del paro, un descenso total del 12,73%, 5.015 parados menos en los últimos doce meses.

## PRINCIPALES INDICADORES DEL MERCADO DE TRABAJO

INDICADORES	Periodo	MADRID					ESPAÑA				
		Dato	Vari. período anterior		Vari. año anterior		Dato	Vari. período anterior		Vari. año anterior	
			Abs.	%	Abs.	%		Abs.	%		
<b>EPA</b>											
<b>Activos (16 años y más)</b>		<b>3.408,5</b>	<b>56,9</b>	<b>1,70</b>	<b>7,2</b>	<b>0,21</b>	<b>22.873,7</b>	<b>-25,9</b>	<b>-0,11</b>	<b>-153,2</b>	<b>-0,67</b>
Hombres		1.750,1	1,2	0,07	1,3	0,07	12.250,9	-104,4	-0,84	-131,0	-1,06
Mujeres		1.658,5	55,7	3,48	5,9	0,36	10.622,7	78,5	0,74	-22,1	-0,21
Extranjeros		504,2	29,8	6,29	4,7	0,94	2.720,7	-7,9	-0,29	-72,3	-2,59
Tasa de Actividad (16 v más)		64,75	0,82		-0,07		59,43	-0,07		-0,34	
Tasa de Actividad Hombres (16 v más)		70,12	-0,24		-0,16		65,37	-0,53		-0,58	
Tasa de Actividad Mujeres (16 v más)		59,91	1,77		0,01		53,79	0,37		-0,11	
Tasa de Actividad Extranjeros (16 v más)		84,23	2,80		2,46		73,24	-0,31		-0,65	
<b>Ocupados (16 y más)</b>		<b>2.845,7</b>	<b>39,4</b>	<b>1,40</b>	<b>56,7</b>	<b>2,03</b>	<b>18.094,2</b>	<b>45,5</b>	<b>0,25</b>	<b>525,1</b>	<b>2,99</b>
Hombres		1.463,9	-10,8	-0,73	35,9	2,52	9.863,3	-33,2	-0,34	305,1	3,19
Mujeres		1.381,9	50,1	3,76	20,8	1,53	8.230,8	78,6	0,96	220,0	2,75
Extranjeros		374,5	23,8	6,80	23,9	6,81	1.948,7	9,7	0,50	83,6	4,48
Tasa de Empleo (16-64 años)		66,84	0,60		1,32		59,53	0,17		1,93	
Tasa de Empleo (55-64 años)		55,15	1,09		2,64		48,00	1,02		2,66	
Tasa de Empleo (< 30 años)		40,86	-1,19		0,09		36,23	-1,19		0,72	
Tasa de Empleo Hombres (16-64 años)		70,53	-0,85		1,86		64,76	-0,18		2,30	
Tasa de Empleo Mujeres (16-64 años)		63,33	1,98		0,81		54,29	0,54		1,58	
Tasa de Empleo Extranjeros (16 v más)		62,57	2,37		5,17		52,46	0,20		3,12	
Industria		241,1	-9,5	-3,81	-15,1	-5,88	2.463,4	-55,5	-2,20	24,6	1,01
Construcción		134,1	-27,9	-17,24	-1,1	-0,84	1.058,5	-24,1	-2,23	28,1	2,73
Servicios		2.466,1	78,0	3,27	79,1	3,32	13.792,5	54,9	0,40	421,5	3,15
Trabajadores por cuenta propia											
Asalariados		2.519,6	42,5	1,72	66,3	2,70	14.988,8	39,9	0,27	505,7	3,49
Asalariados con contrato indefinido		2.065,4	40,8	2,02	1,1	0,05	11.142,6	103,4	0,94	170,6	1,56
Asalariados con contrato temporal		454,2	1,7	0,37	65,2	16,77	3.846,2	-63,5	-1,63	335,1	9,54
Tasa de Temporalidad		18,03	-0,24		2,17		25,66	-0,49		1,42	
<b>Parados (16 y más)</b>		<b>562,8</b>	<b>17,5</b>	<b>3,21</b>	<b>-49,5</b>	<b>-8,09</b>	<b>4.779,5</b>	<b>-71,3</b>	<b>-1,47</b>	<b>-678,2</b>	<b>-12,43</b>
Hombres		286,2	11,9	4,35	-34,6	-10,79	2.387,6	-71,2	-2,90	-436,1	-15,44
Mujeres		276,6	5,6	2,06	-14,9	-5,11	2.391,9	-0,1	0,00	-242,1	-9,19
Extranjeros		129,7	6,0	4,84	-19,2	-12,87	772,0	-17,6	-2,23	-155,8	-16,80
Tasa de Paro		16,51	0,24		-1,49		20,90	-0,28		-2,80	
Tasa de Paro Hombres		16,35	0,67		-2,00		19,49	-0,41		-3,31	
Tasa de Paro Mujeres		16,68	-0,23		-0,96		22,52	-0,17		-2,22	
Tasa de Paro Extranjeros		25,71	-0,37		-4,09		28,38	-0,56		-4,84	
Industria		13,2	-0,1	-0,82	-4,5	-25,40	174,4	3,6	2,09	-37,7	-17,77
Construcción		25,1	5,2	25,92	-8,4	-24,99	207,6	11,7	5,99	-21,3	-9,29
Servicios		166,8	16,2	10,77	-10,8	-6,10	1.377,5	64,7	4,93	-53,4	-3,73
No consta actividad porque perdió empleo hace más de un año		291,7	7,2	2,54	-24,7	-7,81	2.328,7	-17,4	-0,74	-425,4	-15,45
Buscan primer empleo		64,4	-12,5	-16,28	-0,4	-0,56	468,7	-98,1	-17,30	-91,7	-16,36
(DATO A ÚLTIMO DÍA DEL MES)											
<b>AFILIADOS SEGURIDAD SOCIAL</b>											
<b>Afiliados en alta laboral (Total Req.)</b>		<b>2.846.273</b>	<b>3.973</b>	<b>0,14</b>	<b>88.352</b>	<b>3,20</b>	<b>17.136.666</b>	<b>24.442</b>	<b>0,14</b>	<b>431.293</b>	<b>2,58</b>
Régimen General Total		2.469.506	3.024	0,12	81.946	3,43	13.915.678	15.627	0,11	391.690	2,90
Régimen General (1)		2.355.096	2.531	0,11	81.254	3,57	12.732.396	39.876	0,31	380.681	3,08
S.E.Aorario		2.024	22	1,10	-51	-2,46	754.172	-25.558	-3,28	11.331	1,53
S.E.E. Hogar (2)		112.386	471	0,42	743	0,67	429.110	1.309	0,31	-322	-0,07
Régimen de Autónomos		373.030	1.000	0,27	6.366	1,74	3.156.190	7.150	0,23	37.286	1,20
Industria		195.788	134	0,07	1.288	0,66	2.086.462	2.845	0,14	53.767	2,65
Construcción		153.096	1.181	0,78	2.901	1,93	1.025.926	10.099	0,99	20.502	2,04
Servicios		2.490.183	2.625	0,11	84.521	3,51	12.904.502	35.482	0,28	346.587	2,76
Hombres		1.475.630	1.089	0,07	46.966	3,29	9.187.229	5.693	0,06	231.959	2,59
Mujeres		1.370.639	2.884	0,21	41.385	3,11	7.949.408	18.751	0,24	199.337	2,57
Afiliados extranjeros		336.158	1.205	0,36	10.673	3,28	1.611.786	8.863	0,55	75.091	4,89
<b>CONTRATOS REGISTRADOS</b>											
<b>Total</b>		<b>174.083</b>	<b>13.972</b>	<b>8,73</b>	<b>23.343</b>	<b>15,49</b>	<b>1.377.480</b>	<b>-19.449</b>	<b>-1,39</b>	<b>150.530</b>	<b>12,27</b>
Temporales		141.838	10.296	7,83	18.599	15,09	1.238.116	-158.813	-11,37	131.447	11,88
Indefinidos		32.245	3.676	12,87	4.744	17,25	139.364	13.752	10,95	19.083	15,87
% indefinidos sobre total		18,52	0,68		0,28		10,12	1,13		0,31	
Indef. Industria		1.548	-19	-1,21	98	6,76	14.567	-35	-0,24	1.185	8,86
Indef. Construcción		1.791	225	14,37	232	14,88	9.323	1.436	18,21	1.349	16,92
Indef. Servicios		28.859	3.464	13,64	4.410	18,04	111.408	12.191	12,29	15.844	16,58
Indef. Hombres		16.603	1.281	8,36	2.601	18,58	75.711	6.576	9,51	10.926	16,87
Indef. Mujeres		15.642	2.395	18,08	2.143	15,88	63.653	7.176	12,71	8.157	14,70
Indef. Extranjeros		8.449	1.622	23,76	957	12,77		-24.122	-100,00	-24.736	-100,00
Indef. <25 años		4.040	670	19,88	945	30,53	16.042	2.165	15,60	3.505	27,96
<b>PARO REGISTRADO</b>											
<b>Total</b>		<b>462.540</b>	<b>2.210</b>	<b>0,48</b>	<b>-45.908</b>	<b>-9,03</b>	<b>4.152.986</b>	<b>2.231</b>	<b>0,05</b>	<b>-359.167</b>	<b>-7,96</b>
Hombres		211.982	1.013	0,48	-28.435	-11,83	1.891.473	-200	-0,01	-226.507	-10,69
Mujeres		250.558	1.197	0,48	-17.473	-6,52	2.261.513	2.431	0,11	-132.660	-5,54
Extranjeros		75.226	335	0,45	-9.193	-10,89	491.290	2.305	0,47	-54.939	-10,06
Menores 25 años		34.390	1.589	4,84	-5.015	-12,73	350.603	12.342	3,65	-36.898	-9,52
Hombres		18.322	876	5,02	-3.038	-14,22	182.465	6.952	3,96	-19.990	-9,87
Mujeres		16.068	713	4,64	-1.977	-10,96	168.138	5.390	3,31	-16.908	-9,14
Industria		32.451	-204	-0,62	-5.556	-14,62	389.111	-3.994	-1,02	-56.998	-12,78
Construcción		48.672	-768	-1,55	-8.270	-14,52	441.746	-6.724	-1,50	-83.420	-15,88
Servicios		351.416	2.370	0,68	-30.885	-8,08	2.763.168	-9.753	-0,35	-175.236	-5,96
Sin Empleo Anterior		25.618	663	2,66	-756	-2,87	346.998	8.673	2,56	-26.625	-7,13

(1) Incluidos en Régimen General los datos de Cuidadores No Profesionales, excluidos datos de los Sistemas Especiales Agrario y de Empleados de Hogar.

Fuente: Encuesta de Población Activa (Instituto Nacional de Estadística); Seguridad Social (Ministerio de Empleo y Seguridad Social); Consejería de Empleo, Turismo y Cultura. Comunidad de Madrid

# Principales indicadores del mercado de trabajo

Febrero 2016

El informe recoge de manera resumida cada mes los datos más relevantes relativos a la situación del mercado de trabajo en la Comunidad de Madrid y España. Se incluyen los principales indicadores de la Encuesta de Población Activa (EPA), Afiliación a la Seguridad Social (a último día de mes), Contratos Registrados y Paro Registrado y su evolución mensual e interanual.



**Comunidad  
de Madrid**