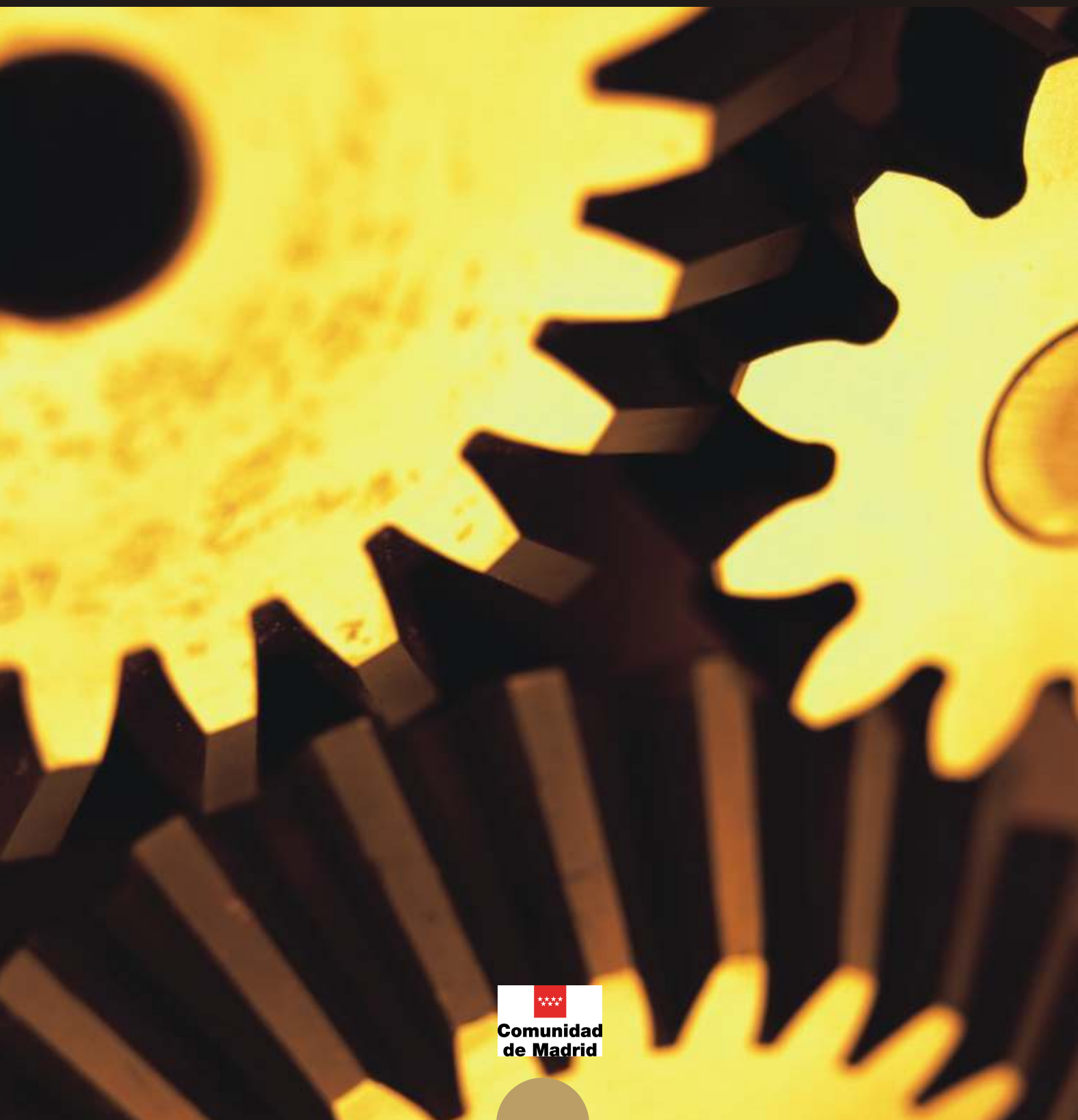


Principales indicadores del mercado de trabajo

Junio 2016



CONSEJERÍA DE ECONOMÍA, EMPLEO Y HACIENDA

Consejera de Economía, Empleo y Hacienda

Excma. Sra. Dña. Engracia Hidalgo Tena

Viceconsejero de Hacienda y Empleo

Ilmo. Sr. D. Miguel Ángel García Martín

Director General del Servicio Público de Empleo

Ilmo. Sr. D. José María Díaz Zabala

Subdirectora General de Planificación, Cualificación y Evaluación

Cristina Olías de Lima Gete

Jefe del Área de Análisis y Estrategia

Antonio Hernando Sánchez

Equipo técnico editorial

Belén Moreno Cazorla

Pilar Jiménez Muñoz

© Comunidad de Madrid

Edita: Dirección General del Servicio Público de Empleo

de la Consejería de Economía, Empleo y Hacienda

Vía Lusitana, 21. 28025 Madrid.

Análisis.estrategia@madrid.org

www.madrid.org

Formato de edición: archivo electrónico

Edición: 07/2016

Editado en España - *Published in Spain*

ENCUESTA DE POBLACIÓN ACTIVA. II Trimestre 2016

Nota Informativa: La EPA desde el I trimestre de 2014 se calcula con la nueva base de población que incorpora la información actualizada de los Censos de Población y Viviendas de 2011. El INE ha proporcionado series retrospectivas homogéneas para el período 2002-2013 comparables con los resultados actuales.

En Madrid, crece el empleo en el trimestre y en el período anual.

Según los últimos datos de la Encuesta de Población Activa, en el II trimestre de 2016 la población de 16 y más años en la Comunidad de Madrid ha alcanzado la cifra de 5.279.100 personas, 7.900 más que el trimestre anterior, con un ascenso del 0,15% trimestral, y un ascenso en los últimos doce meses del 0,69%, 36.300 personas más. En cuanto a la población activa, este trimestre los activos disminuyen y se sitúan en 3.380.200 trabajadores en el mercado laboral madrileño, un 0,18% menos que el trimestre pasado, 6.200 activos de descenso. También en la comparativa anual los activos presentan una bajada de 0,90%, 30.600 personas menos. Madrid, se sitúa como la segunda comunidad con la mayor tasa de actividad, 64,03%, más de cuatro puntos porcentuales sobre la tasa de España. Por sexo, la tasa de actividad de los hombres es de 69,23% y 59,34% en el caso de las mujeres, frente a las tasas de 65,21% y 53,91% de hombres y mujeres en el conjunto del territorio nacional..

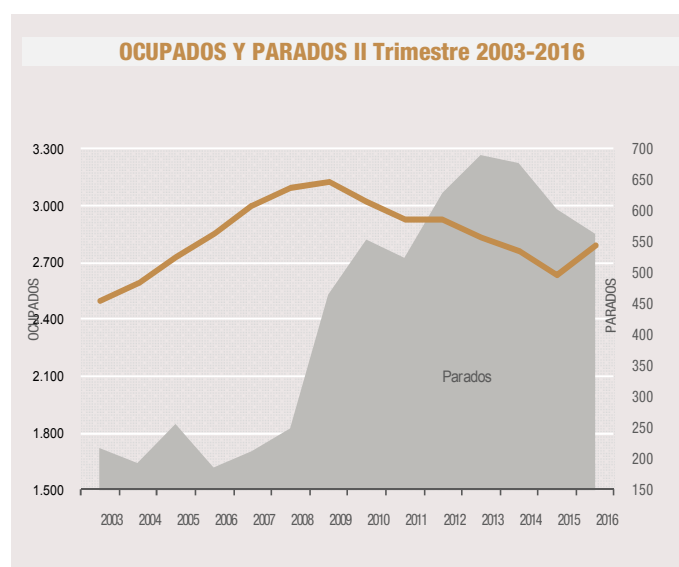
El empleo en la Comunidad de Madrid presenta un ascenso del 0,50% en el trimestre, 14.000 ocupados más, situándose este II trimestre en 2.831.000 ocupados. Analizando por sexo, es el grupo de las mujeres quién experimenta el crecimiento en el empleo, con un ascenso del 1,06%, 14.400 mujeres más ocupadas. mientras los hombres bajan un 0,03%. En la comparativa anual, también aumenta el número de ocupados, con 22.700 más que hace un año, un 0,81% de incremento, siendo, como sucede en el periodo trimestral, las mujeres las que protagonizan ese ascenso con una subida del 2,25%, 30.100 nuevas ocupadas. En el caso de los hombres el empleo se reduce un 0,50%, 7.400 ocupados menos que hace un año. En España con 18.301.000 ocupados, el empleo también asciende, un 1,51% trimestral y presenta un incremento anual del 2,43%. Madrid se sitúa como la segunda comunidad en tasa de empleo (53,63%), tasa de empleo de 16-64 años (66,61%) y también en tasa de empleo de mujeres de 16-64 años (62,93%).

Asalariados

Los asalariados este trimestre aumentan y se sitúan en 2.490.900, lo que ha supuesto un ascenso respecto al trimestre pasado, del 0,37%, 9.200 asalariados más. En cuanto al período anual, los asalariados también crecen con un aumento del 0,92%, 22.800 asalariados de subida. Según el tipo de contrato, 2.045.500 son asalariados con contrato indefinido y 445.400 son asalariados con contrato temporal, produciéndose ascenso trimestral en los temporales, no así en los indefinidos que se reducen un 0,12%. Respecto al mismo trimestre del año 2015, los indefinidos descienden un 0,78%, 16.100 asalariados menos con contrato indefinido, mientras que los de duración temporal experimentan un importante ascenso del 9,55%. Madrid alcanza la menor tasa de temporalidad en la comparativa con el resto de comunidades, un 17,88%.

Disminuye la tasa de paro a 16,25%

El desempleo desciende en el trimestre un 3,54%, 20.200 parados menos, así como en la comparativa anual, donde se reduce con un decremento del 8,84%, lo que ha supuesto una bajada de 53.300 desempleados, quedando la cifra de paro en 549.200. La tasa de paro disminuye respecto al trimestre anterior y también en el año situándose en 16,25%, la menor tasa desde el segundo trimestre de 2011. En España el paro también desciende trimestralmente un 4,52% y respecto a hace un año, un 11,15%, alcanzando la cifra de 4.574.700 desempleados, reduciendo la tasa al 20%.



Extranjeros

Desciende la población activa de extranjeros en el mercado laboral madrileño en el período trimestral un 1,55%, 7.800 activos menos, a diferencia del período anual, en el que los extranjeros activos se incrementan un 1,06%, 5.200 más. La ocupación de este grupo se sitúa en 362.200 ocupados y experimenta descenso trimestral del 2,37% y subida anual del 1,27%, quedando con una tasa de empleo del 60,40%, frente a la de 53,46% de tasa del total del territorio nacional. En cuanto al desempleo, los extranjeros experimentan un aumento trimestral del 0,70% y también ascenso en el período anual del 0,49%

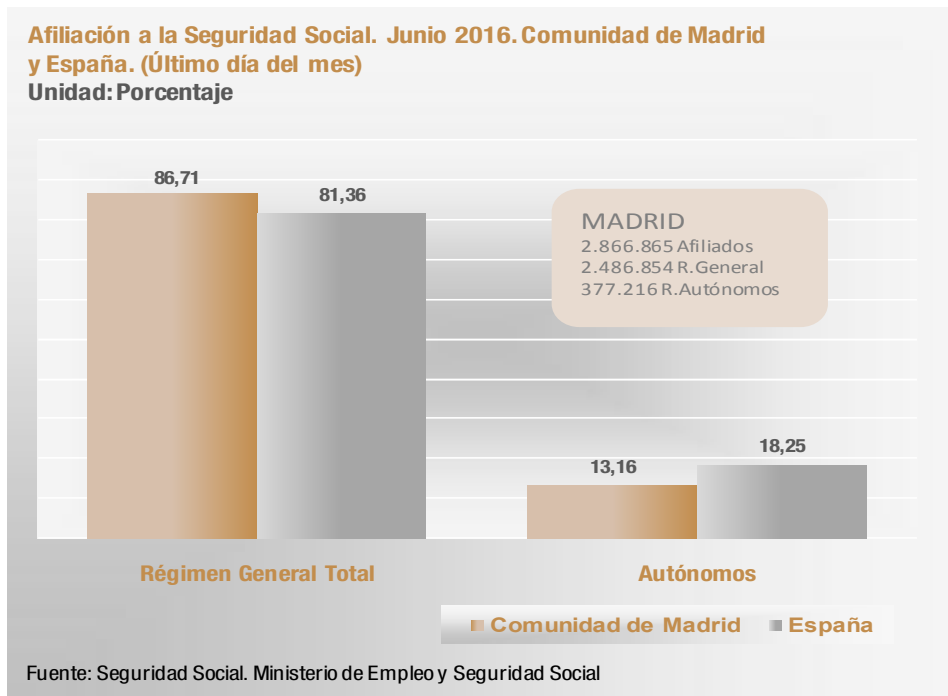
Estrategia Europa 2020

En cuanto a la estrategia Europa 2020 confirmada por el Consejo Europeo, en el Objetivo referido al empleo se propone alcanzar una tasa de empleo del 75% de los hombres y mujeres con edades comprendidas entre los 20 y 64 años. En este II trimestre de 2016 en la Comunidad de Madrid se alcanza el 70,28% de tasa de empleo 20-64 y el 63,73% en el conjunto de España, quedando Madrid como la segunda comunidad en tasa de empleo de 20-64 años.

AFILIACIÓN A LA SEGURIDAD SOCIAL. Junio 2016

La afiliación a último día del mes de junio en la Comunidad de Madrid desciende y se sitúa en la cifra de 2.866.865 trabajadores afiliados para este mes. El número de afiliados ha descendido respecto al mes pasado un 0,63% lo que ha supuesto una bajada de la afiliación de 18.045 trabajadores. En el mismo período, en España, la afiliación también desciende un 0,17% y queda en 17.569.069 afiliados en total.

En términos interanuales se produce ascenso de la afiliación en Madrid del 3,21% y una subida del 2,89% en el total del territorio nacional.



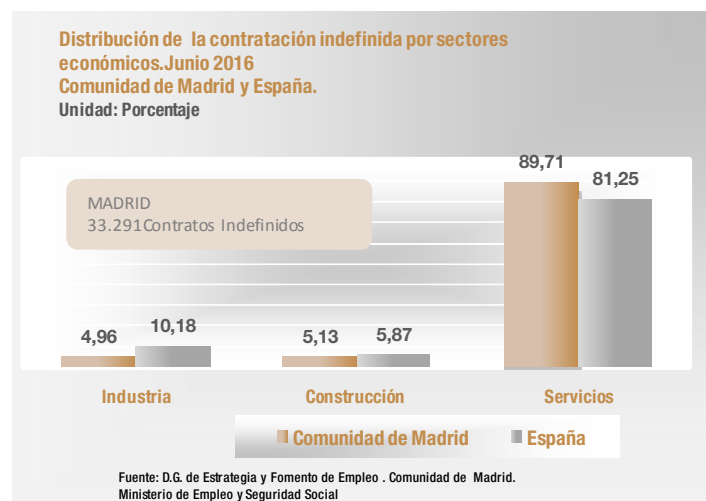
Afiliación por Regímenes.

A último día del mes de junio la Comunidad de Madrid registra en el Régimen General en total (Régimen General, Sistema Especial Agrario y Sistema Especial Empleados de Hogar) 2.485.854 afiliados a la Seguridad Social, 18.197 menos que el mes de mayo un decremento del 0,73%. En el mismo régimen, en España la afiliación baja, 38.275 afiliados menos, lo que supone un 0,27% de descenso de la afiliación de este régimen. En la comparativa anual, la afiliación del Régimen General también crece en ambos territorios, un 3,45% y un 3,38% respectivamente.

Los afiliados al Régimen de Autónomos alcanzan este mes la cifra de 377.216, quedando prácticamente igual que el mes de mayo, pero con un incremento anual del 1,64%, 6.082 autónomos más. En España los autónomos ascienden en el período mensual con una subida de 6.783, un 0,21% más respecto al mes pasado, y como en la comunidad de Madrid, también presentan ascenso en el período anual de 24.720 afiliados respecto a junio de 2015, lo que supone un aumento del 0,78%.

Madrid con sus 2.866.865 afiliados a la Seguridad Social, tiene un peso del 16,32% de la afiliación total a la Seguridad Social en España.

CONTRATOS DE TRABAJO REGISTRADOS. Junio 2016



En la Comunidad de Madrid en el mes de junio se registran 227.709 contratos.

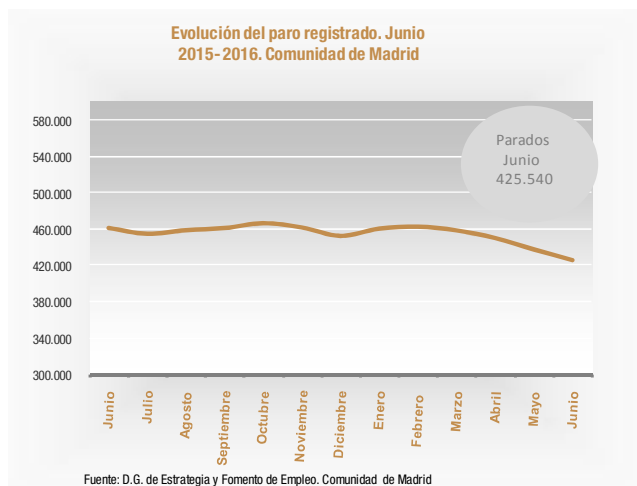
El número de contratos formalizados en la región asciende respecto al mes pasado en 29.304 contratos, un 14,77% de subida, así como del período anual en el que experimenta un crecimiento del 11,89%, 24.203 contratos más. Por tipología de contratos, los indefinidos ascienden mensualmente un 8,64%, así como en el período anual con un 12,13% de subida, alcanzando la cifra de 33.291. Los de duración temporal ascienden en el mes, un 15,89% y también aumentan un 11,85% en el año, quedando en un total de 194.418 contratos. En España la contratación presenta incremento en el período mensual, de un 9,83% y ascenso en el anual del 11,25% alcanzando un total de 1.920.340 contratos registrados.

La tasa de contratación indefinida se sitúa en 14,62%. En la Comunidad de Madrid la tasa de indefinidos supera en más de seis puntos la alcanzada en el total del territorio nacional, 7,73%.

PARO REGISTRADO. Junio 2016

El paro registrado en el mes de junio en la Comunidad se sitúa en 425.540. En junio el desempleo desciende un 2,70%, 11.826 personas paradas menos respecto al mes pasado. En España, el paro también disminuye, situándose en la cifra de 3.767.054 personas, un 3,20% de decremento respecto al mes anterior.

Variación anual. El paro registrado en Madrid disminuye un 7,71% respecto al mes de junio de 2015, 35.554 personas desempleadas menos. En España el paro también desciende en el periodo anual, un 8,57%, 353.250 parados menos que hace un año.



El paro registrado según los sectores económicos. En relación al paro registrado por sectores, en la comparativa mensual se observan descensos del 5,08% en Construcción, un 3,50% en Industria y un 2,29% en Servicios. En el grupo de "Sin empleo anterior" el desempleo también se reduce un 2,74%. En la evolución anual la reducción del paro registrado también tiene lugar en todos los sectores: 15,01% en Construcción, 12,39% en Industria, 6,29% en Servicios y un 6,15% en del grupo "Sin empleo anterior".

El paro registrado según el sexo. En el mes de junio se produce descenso mensual del paro entre los hombres con una bajada del 4,59%, quedando la cifra en 187.823 hombres parados. En el grupo de mujeres el paro también baja un 1,16%, con un total de 237.717 mujeres paradas. Asimismo en el periodo anual también desciende el paro con una disminución del 5,19% entre las mujeres y una reducción más intensa, del 10,71% en el grupo de hombres.

En relación a los menores de 25 años, este mes el paro baja respecto al mes de mayo con un descenso del 8,52%. En el periodo interanual los menores de 25 han experimentando una importante reducción del paro, un descenso total del 15,81%, 5.402 parados menos en los últimos doce meses.

Principales indicadores del mercado de trabajo

Junio 2016

El informe recoge de manera resumida cada mes los datos más relevantes relativos a la situación del mercado de trabajo en la Comunidad de Madrid y España. Se incluyen los principales indicadores de la Encuesta de Población Activa (EPA), Afiliación a la Seguridad Social (a último día de mes), Contratos Registrados y Paro Registrado y su evolución mensual e interanual.



**Comunidad
de Madrid**