

# Principales indicadores del mercado de trabajo

Febrero 2019



## CONSEJERÍA DE ECONOMÍA, EMPLEO Y HACIENDA

Consejera de Economía, Empleo y Hacienda  
Excm. Sra. Dña. Engracia Hidalgo Tena

Viceconsejero de Hacienda y Empleo  
Ilmo. Sr.D. Miguel Ángel García Martín

Director General del Servicio Público de Empleo  
Ilmo. Sr. D. José María Díaz Zabala



Esta versión forma parte de la Biblioteca Virtual de la **Comunidad de Madrid** y las condiciones de su distribución y difusión se encuentran amparadas por el marco legal de la misma.



[comunidad.madrid/publicamadrid](http://comunidad.madrid/publicamadrid)

### Elaboración

Subdirección General de Análisis, Planificación y Evaluación

Teresa Fernández Huete

Equipo Técnico del Área de Análisis y Estrategia

Consejería de Economía, Empleo y Hacienda © Comunidad de Madrid, 2019

Edita  
Dirección General del Servicio Público de Empleo  
Vía Lusitana, 21. 28025 Madrid. Tel.: 91 580 54 00

Edición: 03/2019

Soporte y formato de edición: publicación en línea en formato pdf

**Publicado en España - Published in Spain**

## ENCUESTA DE POBLACIÓN ACTIVA. IV Trimestre 2018

### Crece el empleo en la Comunidad de Madrid con 108.600 ocupados más en el último año.

Según los últimos datos de la Encuesta de Población Activa, en el IV trimestre de 2018 la población de 16 y más años en la Comunidad de Madrid ha alcanzado la cifra de 5.452.100 personas, 23.800 más que el trimestre anterior y un aumento, en los últimos doce meses de 93.100 personas. En cuanto a la población activa, este trimestre los activos suben y se sitúan en 3.431.800 trabajadores en el mercado laboral madrileño, un 1,11% más que el trimestre pasado. En la comparativa anual, los activos también presentan un ascenso de 38.200, un 1,13%. La Comunidad de Madrid se sitúa como la primera comunidad en tasa de actividad, 62,94%, más de cuatro puntos porcentuales sobre la tasa de España. Por sexo, la tasa de actividad de los hombres es de 68,29% y 58,14% en el caso de las mujeres, frente a las tasas de 64,45% y 53,08% de hombres y mujeres en el conjunto del territorio nacional.

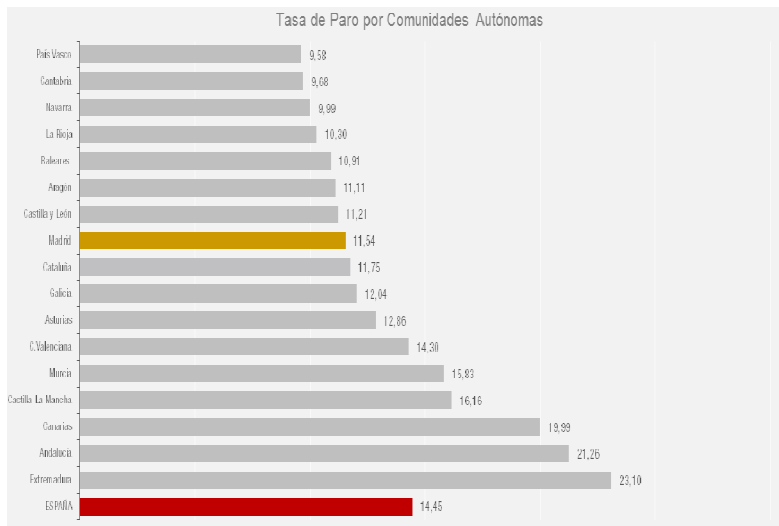
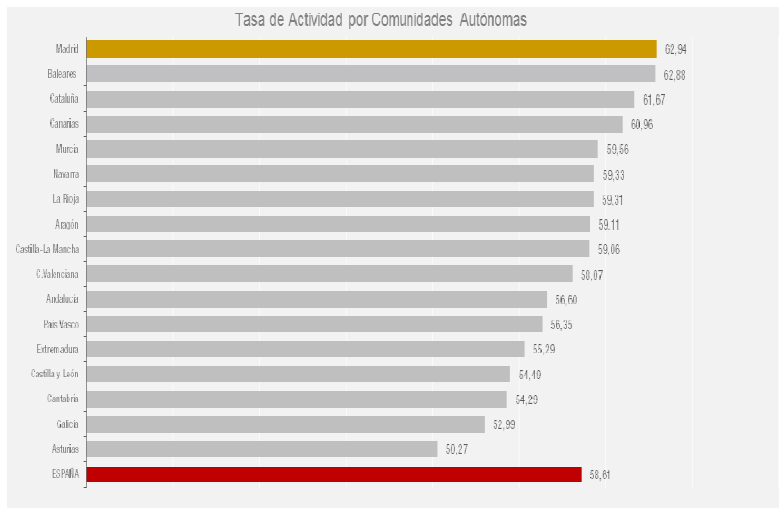
El empleo en la Comunidad de Madrid crece un 1,47% en el trimestre, situándose en el cuarto trimestre del año en 3.035.600 ocupados. Analizando por sexo, el grupo de los hombres experimenta ascenso del empleo, con un aumento del 0,59%. En el caso de las mujeres, también crece la ocupación con un ascenso del 2,43%, 34.800 mujeres ocupadas más. En la comparativa anual también se produce ascenso en el número de ocupados, con 108.600 más que hace un año, un 3,71% de incremento. Respecto al mismo trimestre de 2017, ambos sexos experimentan crecimiento de la ocupación, el empleo entre los hombres crece un 4,02% y un 3,38%, en el caso de las mujeres. En España con 19.564.600 ocupados, el empleo aumenta un 0,19% en el trimestre, así como en el periodo anual que experimenta un incremento de un 2,98%. Madrid se sitúa como la segunda comunidad en tasa de empleo (55,68%) tras Baleares.

### La menor tasa de temporalidad de todas las comunidades, 20,61%

Los trabajadores asalariados este trimestre aumentan y se sitúan en 2.693.900, lo que ha supuesto un ascenso respecto al trimestre pasado del 1,16%. En cuanto al periodo anual, los asalariados también aumentan con un incremento del 3,29%. Según el tipo de contrato, 2.138.700 son asalariados con contrato indefinido y 555.200 son asalariados con contrato temporal. Los de carácter indefinido ascienden un 0,29% respecto al trimestre anterior, y asimismo respecto al cuarto trimestre de 2017, con un incremento de un 0,22%. Los asalariados con contrato temporal crecen un 4,63% en el trimestre y un 17,11% en el periodo anual situándose la tasa de temporalidad en 20,61%, la menor tasa de temporalidad en la comparativa con el resto de comunidades.

### La tasa de paro se reduce y queda en 11,54%, la mínima desde el I trimestre de 2009

El paro desciende en el trimestre un 1,56%, 6.300 parados menos y en la comparativa con el IV trimestre de 2017, también se reduce con un decremento del 15,08%, lo que ha supuesto una bajada de 70.400, quedando la cifra de paro en 396.200. Ambos sexos experimentan descenso trimestral 0,75% los hombres y 2,33% las mujeres, y también reducción interanual, un 13,37% los hombres y un 16,68% las mujeres. La tasa de paro disminuye respecto al trimestre pasado y respecto a hace un año situándose en 11,54%. En España el paro baja trimestralmente un 0,65%, y también se reduce en los últimos doce meses con un descenso del 12,28%, alcanzando la cifra de 3.304.300 desempleados, quedando la tasa en 14,45%.



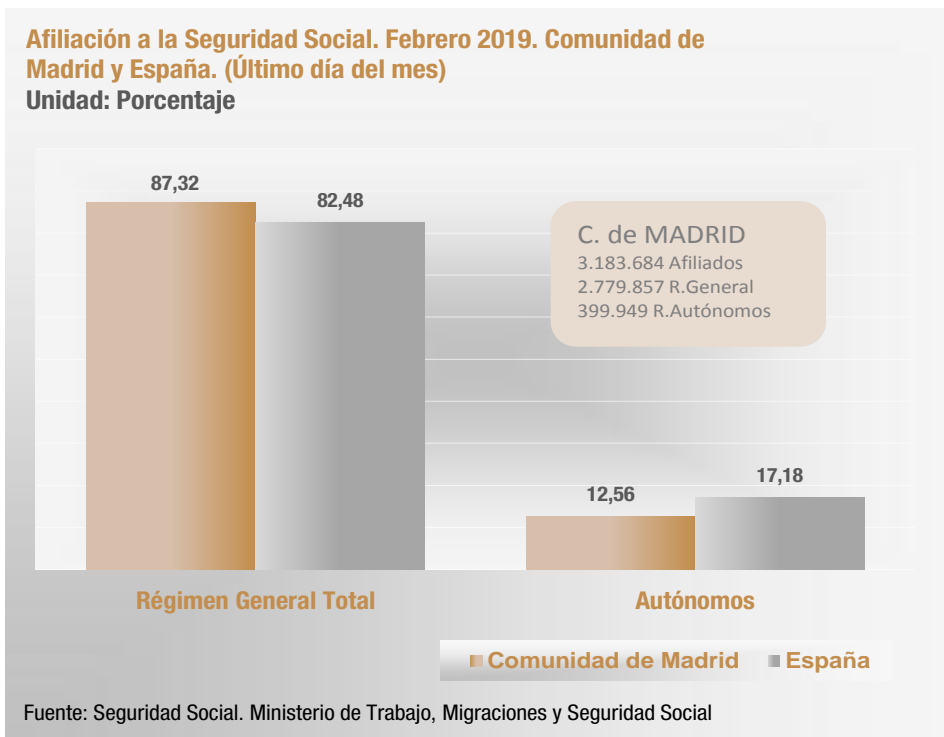
Fuente EPA (INE).Elaboración propia

### Asciende la ocupación entre la población extranjera en un 12,76% anual.

Asciende la población activa de extranjeros en el mercado laboral madrileño en el período trimestral un 3,95%, y un 9,09% en el período anual. La ocupación de este grupo se sitúa en 435.700 ocupados, experimenta ascenso trimestral del 2,16% y también subida anual del 12,76%, quedando con una tasa de empleo de 66,36%, frente a la de 56,69% de tasa del total del territorio nacional. En cuanto al desempleo, los extranjeros experimentan un ascenso trimestral del 12,52%, 11.200 parados más, a diferencia de su evolución respecto a hace un año, período en el que disminuyen el paro un 4,38%.

## AFILIACIÓN A LA SEGURIDAD SOCIAL. Febrero 2019

La afiliación a último día del mes de febrero en la Comunidad de Madrid se sitúa en la cifra de 3.183.684 trabajadores afiliados para este mes. El número de afiliados ha ascendido respecto al mes pasado un 0,56% lo que ha supuesto una subida de la afiliación de 17.709 trabajadores. En el mismo período, en España, la afiliación asciende un 0,62% y queda en 18.846.671 afiliados en total. En términos interanuales se produce ascenso de la afiliación en Madrid del 3,80% y una subida del 2,91% en el total del territorio nacional.



### Afiliación por Regímenes.

A último día del mes de febrero la Comunidad de Madrid registra en el Régimen General en total (Régimen General, Sistema Especial Agrario y Sistema Especial Empleados de Hogar) 2.779.857 afiliados a la Seguridad Social, un 0,59% más que el mes pasado. En el mismo régimen, en España la afiliación sube 104.650 afiliados, lo que supone un 0,68% de ascenso de la afiliación de este régimen. En la comparativa anual, la afiliación del Régimen General crece en ambos territorios, un 4,03% y un 3,36% respectivamente.

Los afiliados al Régimen de Autónomos alcanzan este mes la cifra de 399.949, experimentando un ascenso mensual del 0,39%, y un incremento anual del 2,25%, 8.809 autónomos más. En España los autónomos presentan ascenso mensual del 0,30% y quedan en 3.236.987 afiliados a este régimen, y como en la Comunidad de Madrid, presentan también ascenso en el período anual de 25.293 afiliados respecto a febrero de 2018, lo que supone un aumento del 0,79%.

Madrid con sus 3.183.684 afiliados a la Seguridad Social, tiene un peso del 16,89% de la afiliación total a la Seguridad Social en España.

## CONTRATOS DE TRABAJO REGISTRADOS. Febrero 2019



En la Comunidad de Madrid en el mes de febrero se registran 202.379 contratos.

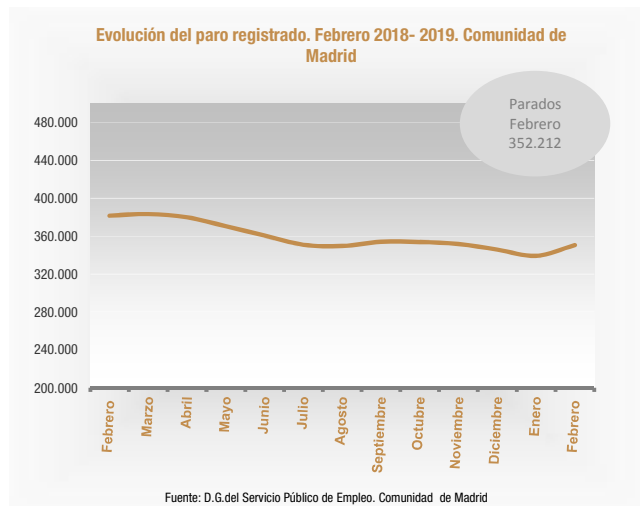
El número de contratos formalizados en la región desciende respecto al mes pasado en 24.002 contratos, un 10,60% de bajada, en la comparativa interanual en cambio crece la contratación un 2,27%, 4.494 contratos. Por tipología de contratos, los indefinidos descienden mensualmente un 3,29%, y en el período anual aumentan en un 0,76%, alcanzando la cifra de 38.844. Los de duración temporal descienden en el mes, un 12,18%, y aumentan un 2,64% respecto al mismo mes del año anterior, quedando en un total de 163.535 contratos temporales. En España la contratación se reduce en el período mensual, en un 15,45%, y aumenta en el último año un 1,59% alcanzando un total de 1.571.017 contratos registrados.

La tasa de contratación indefinida se sitúa en 19,19%. En la Comunidad de Madrid la tasa de indefinidos crece mensualmente un 1,45% y supera en más de ocho puntos a la tasa de España.

## PARO REGISTRADO. Febrero 2019

**El paro registrado en el mes de febrero en la Comunidad se sitúa en 354.212.** En febrero el desempleo asciende respecto al mes anterior un 1,03%, 3.606 personas paradas más respecto al mes pasado. En España el paro registrado también aumenta, situándose en la cifra de 3.289.040 personas, un 0,10% de incremento respecto al mes anterior.

**Variación anual.** El paro registrado en Madrid disminuye un 7,63% respecto al mes de febrero de 2018, 29.251 personas desempleadas menos. En España el paro también desciende en el período anual, un 5,22%, 181.208 parados menos que hace un año.



**El paro registrado según los sectores económicos.** En relación al paro registrado por sectores, en la comparativa mensual se observa descenso del 0,31% en Industria, y también en Construcción de un 1,57%. En Servicios en cambio el paro aumenta un 1,24% y en el grupo "Sin empleo anterior" experimenta una subida de 2,85%. En la evolución anual tiene lugar una reducción del número de parados en todos los sectores: 10,39% en Industria, un 14,83% en Construcción y un 6,93% en Servicios. En del grupo "Sin empleo anterior" el paro también baja un 2,61%.

**El paro registrado según el sexo.** En el mes de febrero se produce ascenso mensual del paro entre los hombres con una subida del 0,96%, quedando la cifra en 148.357 hombres parados. En el grupo de mujeres, el paro también asciende un 1,08%, con un total de 205.855 mujeres paradas. En el período anual se experimenta descenso del desempleo en ambos sexos, con una disminución del 5,63% entre las mujeres y una reducción más intensa, del 10,26% en el grupo de hombres.

**En relación a los menores de 25 años,** este mes el paro asciende respecto al mes de enero con un crecimiento del 5,76%. En el periodo interanual los menores de 25 siguen experimentando reducción del paro, un descenso total del 4,50%, con una bajada del 4,63% entre los hombres y una reducción de 4,35% entre las mujeres jóvenes.

## PRINCIPALES INDICADORES DEL MERCADO DE TRABAJO

INDICADORES	Periodo	COMUNIDAD DE MADRID					ESPAÑA				
		Dato	Vari. periodo anterior		Vari. año anterior		Dato	Vari. periodo anterior		Vari. año anterior	
			Abs.	%	Abs.	%		Abs.	%		
<b>EPA</b>											
<b>Activos (16 años y más)</b>		<b>3.431.8</b>	<b>37.6</b>	<b>1.11</b>	<b>38.2</b>	<b>1.13</b>	<b>22.868.8</b>	<b>14.9</b>	<b>0.07</b>	<b>103.8</b>	<b>0.46</b>
Hombres		1.762.9	7,7	0,44	30,5	1,76	12.227.2	-44,8	-0,36	67,4	0,55
Mujeres		1.668.9	30,0	1,83	7,7	0,46	10.641.6	59,6	0,56	36,4	0,34
Extranjeros		536.4	20,4	3,95	44,7	9,09	2.886.6	73,6	2,62	105,6	3,80
Tasa de Actividad (16 y más)		62.94	0,42		-0,38		58.61	-0,12		-0,19	
Tasa de Actividad Hombres (16 y más)		68.29	0,00		0,05		64.45	-0,41		-0,12	
Tasa de Actividad Mujeres (16 y más)		58.14	0,79		-0,76		53.08	0,15		-0,25	
Tasa de Actividad Extranjeros (16 y más)		81.70	1,45		1,06		71.55	0,53		-1,64	
<b>Ocupados (16 y más)</b>		<b>3.035.6</b>	<b>43.9</b>	<b>1.47</b>	<b>108.6</b>	<b>3.71</b>	<b>19.564.6</b>	<b>36.6</b>	<b>0.19</b>	<b>566.2</b>	<b>2.98</b>
Hombres		1.567.8	9,1	0,59	60,6	4,02	10.653.1	-9,3	-0,09	313,9	3,04
Mujeres		1.467.8	34,8	2,43	48,0	3,38	8.911.5	45,8	0,52	252,3	2,91
Extranjeros		435.7	9,2	2,16	49,3	12,76	2.287.0	54,7	2,45	161,4	7,59
Tasa de Empleo (16-64 años)		69.50	0,72		1,41		64.00	-0,01		1,43	
Tasa de Empleo (55-64 años)		59.76	1,08		1,44		53.01	0,32		1,99	
Tasa de Empleo (< 30 años)		44.65	-0,18		2,39		40.72	-1,33		1,19	
Tasa de Empleo Hombres (16-64 años)		73.78	0,11		1,73		69.67	-0,19		1,65	
Tasa de Empleo Mujeres (16-64 años)		65.44	1,30		1,11		58.33	0,16		1,21	
Tasa de Empleo Extranjeros (16 y más)		66.36	0,03		3,00		56.69	0,33		0,75	
Industria		258.5	-8,8	-3,30	-3,5	-1,35	2.708.3	-17,4	-0,64	-3,0	-0,11
Construcción		189.6	9,5	5,28	35,6	23,11	1.279.9	39,8	3,21	136,3	11,92
Servicios		2.579.5	43,1	1,70	70,1	2,79	14.750.8	-43,0	-0,29	428,1	2,99
Trabajadores por cuenta propia		341.6	13,1	3,98	22,7	7,12	3.111.0	16,6	0,54	35,2	1,14
Asalariados		2.693.9	30,8	1,16	85,9	3,29	16.453.6	20,0	0,12	531,0	3,34
Asalariados con contrato indefinido		2.138.7	6,3	0,29	4,8	0,22	12.034.1	108,5	0,91	363,7	3,12
Asalariados con contrato temporal		555.2	24,6	4,63	81,1	17,11	4.419.5	-88,5	-1,96	167,3	3,93
Tasa de Temporalidad		20.61	0,68		2,43		26.86	-0,57		0,15	
<b>Parados(16 y más)</b>		<b>396.2</b>	<b>-6.3</b>	<b>-1.56</b>	<b>-70.4</b>	<b>-15.08</b>	<b>3.304.3</b>	<b>-21.7</b>	<b>-0.65</b>	<b>-462.4</b>	<b>-12.28</b>
Hombres		195.1	-1,5	-0,75	-30,1	-13,37	1.574.1	-35,5	-2,20	-246,5	-13,54
Mujeres		201.1	-4,8	-2,33	-40,2	-16,68	1.730.2	13,8	0,80	-215,9	-11,09
Extranjeros		100.7	11,2	12,52	-4,6	-4,38	599.6	18,9	3,26	-55,7	-8,50
Tasa de Paro		11.54	-0,31		-2,20		14.45	-0,10		-2,10	
Tasa de Paro Hombres		11.07	-0,13		-1,93		12.87	-0,24		-2,10	
Tasa de Paro Mujeres		12.05	-0,51		-2,48		16.26	0,04		-2,09	
Tasa de Paro Extranjeros		18.78	1,43		-2,65	0,00	20.77	0,13		-2,79	
Industria		9.3	-0,4	-4,39	-2,8	-23,33	171.3	9,7	6,02	-2,9	-1,64
Construcción		21.5	6,1	39,29	0,9	4,25	129.1	-3,3	-2,51	-19,2	-12,96
Servicios		152.0	0,0	0,02	-22,6	-12,96	1.169.6	84,2	7,76	-64,1	-5,20
No consta actividad porque perdió empleo hace más de un año		165,5	-16,7	-9,14	-39,8	-19,39	1.331,2	-51,8	-3,75	-281,1	-17,43
Buscan primer empleo		47,9	4,7	10,91	-3,1	-6,01	330,0	-39,2	-10,63	-69,3	-17,35
<b>AFILIADOS SEGURIDAD SOCIAL (DATO A ÚLTIMO DÍA DEL MES)</b>											
<b>Afiliados en alta laboral (Total Req.)</b>		<b>3.183.684</b>	<b>17.709</b>	<b>0.56</b>	<b>116.641</b>	<b>3.80</b>	<b>18.846.671</b>	<b>116.042</b>	<b>0.62</b>	<b>532.204</b>	<b>2.91</b>
Régimen General Total		2.779.857	16.187	0,59	107.605	4,03	15.545.132	104.650	0,68	506.008	3,36
Régimen General (1)		2.670.300	15.863	0,60	109.727	4,29	14.369.846	127.678	0,90	505.858	3,65
S.E.Agrario		2.087	-35	-1,65	82	4,09	769.339	-24.085	-3,04	11.742	1,55
S.E.E. Hogar		107.470	359	0,34	-2.204	-2,01	405.947	1.057	0,26	-11.592	-2,78
Régimen de Autónomos		399.949	1.541	0,39	8.809	2,25	3.236.987	9.736	0,30	25.293	0,79
Industria		209.026	989	0,48	1.374	0,66	2.254.611	5.073	0,23	33.571	1,51
Construcción		185.507	2.272	1,24	11.826	6,81	1.235.340	17.822	1,46	78.500	6,79
Servicios		2.781.540	-89.870	-3,13	103.165	3,85	14.213.262	114.127	0,81	402.530	2,91
Hombres		1.661.645	8.372	0,51	62.046	3,88	10.111.519	47.538	0,47	277.799	2,82
Mujeres		1.522.033	9.335	0,62	54.597	3,72	8.735.110	68.503	0,79	254.403	3,00
Afiliados extranjeros		410.630	4.361	1,07	33.012	8,74	1.983.453	28.744	1,47	150.843	8,23
<b>CONTRATOS REGISTRADOS</b>											
<b>Total</b>		<b>202.379</b>	<b>-24.002</b>	<b>-10.60</b>	<b>4.494</b>	<b>2.27</b>	<b>1.571.017</b>	<b>-287.060</b>	<b>-15.45</b>	<b>24.615</b>	<b>1.59</b>
Temporales		163.535	-22.681	-12,18	4.202	2,64	1.402.320	-274.409	-16,37	30.205	2,20
Indefinidos		38.844	-1.321	-3,29	292	0,76	168.697	-12.651	-6,98	-5.590	-3,21
% indefinidos sobre total		19.19	1,45		-0,29		10.74	0,98		-0,53	
Indef. Industria		1.824	-520	-22,18	-109	-5,64	17.749	-3.699	-17,25	-708	-3,84
Indef. Construcción		2.405	-104	-4,15	83	3,57	12.520	-457	-3,52	-40	-0,32
Indef. Servicios		34.574	-691	-1,96	320	0,93	131.702	-7.921	-5,67	-3.627	-2,68
Indef. Hombres		20.648	-1.253	-5,72	185	0,90	93.587	-8.820	-8,61	-3.872	-3,97
Indef. Mujeres		18.196	-68	-0,37	107	0,59	75.110	-3.831	-4,85	-1.718	-2,24
Indef. Extranjeros		10.090	250	2,54	398	4,11	37.967	492	1,31	10.761	39,55
Indef. <25 años		5.300	-370	-6,53	-28	-0,53	21.791	-1.654	-7,05	-1.175	-5,12
<b>PARO REGISTRADO</b>											
<b>Total</b>		<b>354.212</b>	<b>3.606</b>	<b>1.03</b>	<b>-29.251</b>	<b>-7.63</b>	<b>3.289.040</b>	<b>3.279</b>	<b>0.10</b>	<b>-181.208</b>	<b>-5.22</b>
Hombres		148.357	1.410	0,96	-16.965	-10,26	1.360.225	-223	-0,02	-112.145	-7,62
Mujeres		205.855	2.196	1,08	-12.286	-5,63	1.928.815	3.502	0,18	-69.063	-3,46
Extranjeros		58.275	1.022	1,79	-4.225	-6,76	405.375	3.587	0,89	-17.844	-4,22
Menores 25 años		27.598	1.502	5,76	-1.300	-4,50	268.399	10.935	4,25	-7.743	-2,80
Hombres		14.392	788	5,79	-699	-4,63	136.656	5.600	4,27	-4.307	-3,06
Mujeres		13.206	714	5,72	-601	-4,35	131.743	5.335	4,22	-3.436	-2,54
Industria		21.917	-69	-0,31	-2.541	-10,39	283.028	-2.304	-0,81	-20.300	-6,69
Construcción		28.284	-450	-1,57	-4.924	-14,83	266.136	-4.647	-1,72	-39.210	-12,84
Servicios		277.503	3.407	1,24	-20.678	-6,93	2.309.034	-7.581	-0,33	-92.788	-3,86
Sin Empleo Anterior		23.536	653	2,85	-630	-2,61	277.266	7.926	2,94	-14.112	-4,84

(1) Incluidos en Régimen General los datos de Cuidadores No Profesionales, excluidos datos de los Sistemas Especiales Agrario y de Empleados de Hogar.

Fuente: Encuesta de Población Activa (Instituto Nacional de Estadística); Seguridad Social (Ministerio de Trabajo, Migraciones y Seguridad Social); Consejería de Economía, Empleo y Hacienda. Comunidad de Madrid

# Principales indicadores del mercado de trabajo

*Febrero 2019*

El informe recoge de manera resumida cada mes los datos más relevantes relativos a la situación del mercado de trabajo en la Comunidad de Madrid y España. Se incluyen los principales indicadores de la Encuesta de Población Activa (EPA), Afiliación a la Seguridad Social (a último día de mes), Contratos Registrados y Paro Registrado y su evolución mensual e interanual.



**Comunidad  
de Madrid**