

Principales indicadores del mercado de trabajo

Septiembre 2020



EMPLEO Y MERCADO DE TRABAJO

CONSEJERÍA DE ECONOMÍA, EMPLEO Y COMPETITIVIDAD

Consejero de Economía, Empleo y Competitividad
Excmo. Sr. D. Manuel Giménez Rasero

Viceconsejera de Empleo
Ilma. Sra. Dña. Eva María Blázquez Agudo

Director General del Servicio Público de Empleo
Ilmo. Sr. D. Ignacio Niño Pérez



Esta versión forma parte de la Biblioteca Virtual de la **Comunidad de Madrid** y las condiciones de su distribución y difusión se encuentran amparadas por el marco legal de la misma.



comunidad.madrid/publicamadrid

Elaboración

Subdirección General de Análisis, Planificación y Evaluación

Equipo Técnico del Área de Análisis y Estrategia

Consejería de Economía, Empleo y
Competitividad © Comunidad de Madrid, 2020

Edita
Dirección General del Servicio Público de Empleo
Vía Lusitana, 21. 28025 Madrid. Tel.: 91 580 54 00

Edición: 10/2020

Soporte y formato de edición: publicación en línea en formato
pdf **Publicado en España - Published in Spain**

ENCUESTA DE POBLACIÓN ACTIVA. III Trimestre 2020

Efectos del COVID-19 en los resultados de la EPA. Nota de prensa del INE relativa al Trimestre III de 2020.

Ver nota:

<https://www.ine.es/daco/daco42/daco4211/epa0320.pdf>

Los resultados de la EPA del tercer trimestre de 2020 continúan reflejando la situación derivada de la pandemia de la COVID-19

Crece el empleo en la Comunidad de Madrid un 1,44% trimestral, 42.700 ocupados de aumento.

Según los últimos datos de la Encuesta de Población Activa, en el III trimestre de 2020 la población de 16 y más años en la Comunidad de Madrid ha alcanzado la cifra de 5.606.500 personas, 1.100 más que el trimestre anterior y un aumento, en los últimos doce meses de 74.200 personas. En cuanto a la población activa, este trimestre los activos ascienden y se sitúan en 3.464.400 trabajadores en el mercado laboral madrileño, 74.300 activos más, un 2,19% más que el trimestre pasado. En la comparativa anual, los activos presentan también ascenso de 14.200, un 0,41%. La Comunidad de Madrid se sitúa como la segunda comunidad, tras Baleares, en tasa de actividad con una tasa de 61,79%, 3,96 puntos porcentuales sobre la tasa de España (57,83%). Por sexo, la tasa de actividad de los hombres es de 66,55% y 57,51% en el caso de las mujeres, frente a las tasas de 63,44% y 52,53% de hombres y mujeres en el conjunto del territorio nacional.

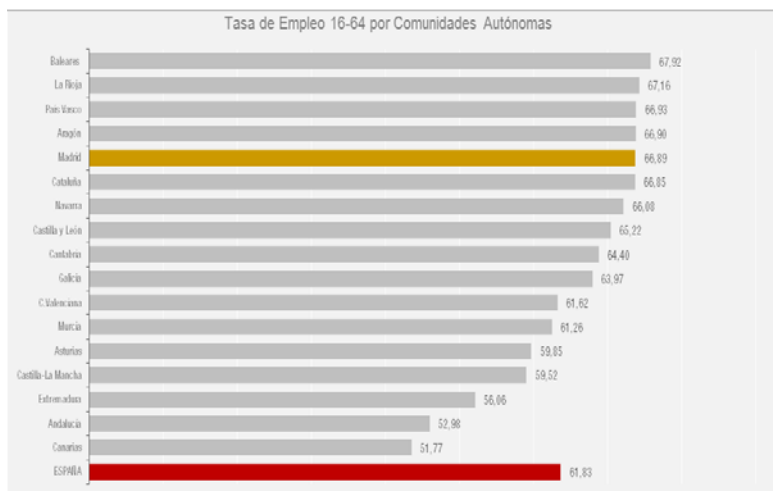
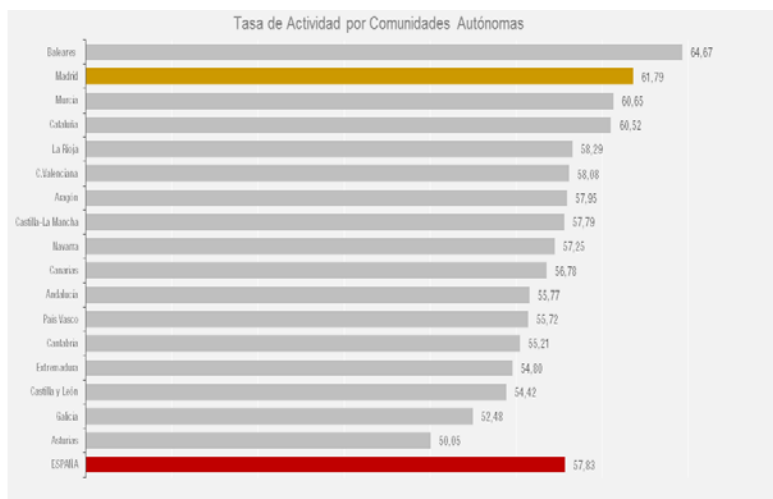
El empleo en la Comunidad de Madrid crece un 1,44% en el trimestre, situándose en el tercer trimestre del año en 3.005.300 ocupados. Analizando por sexo, el grupo de los hombres asciende respecto al trimestre anterior, un 2,32%, alcanzando la cifra de 1.554.900 ocupados. En el caso de las mujeres, la ocupación también crece aunque en menor proporción, un 0,52%, 7.500 mujeres ocupadas más. En la comparativa anual en cambio, sigue bajando el número de ocupados, con 90.800 menos que hace un año, un 2,93% de reducción. Respecto al mismo trimestre de 2019, ambos sexos experimentan también descenso de la ocupación, el empleo entre los hombres baja un 3,28% y un 2,56%, en el caso de las mujeres. En España con 19.176.900 ocupados, el empleo aumenta un 3,06% en el trimestre y vuelve a reducirse en el periodo anual, en el que experimenta un descenso de un 3,51%. Madrid se sitúa como la segunda comunidad en tasa de empleo con una tasa de 53,60% y quinta en tasa de empleo (16-64 años) con un 66,89%.

La tasa de temporalidad se sitúa en 18,79%, la más baja de todas las comunidades

Los trabajadores asalariados este trimestre aumentan y se sitúan en 2.659.700, lo que ha supuesto un ascenso respecto al trimestre pasado del 1,47%. En cuanto al periodo anual, los asalariados se reducen con una bajada de 3,59%. Según el tipo de contrato, 2.160.000 son asalariados con contrato indefinido y 499.700 son asalariados con contrato temporal. Los de carácter indefinido descienden un 1,02% respecto al trimestre anterior, y también bajan respecto al tercer trimestre de 2019, con un decremento de 2,89%. Los asalariados con contrato temporal experimentan ascenso, 13,85% en el trimestre y experimentan también, como los indefinidos reducción en el último año, en el que descienden un 6,50%, situándose la tasa de temporalidad en 18,79%, la menor tasa de temporalidad en la comparativa con el resto de comunidades.

La tasa de paro crece y se sitúa en 13,25%, tres puntos porcentuales inferior a la tasa del total de España.

El paro aumenta en el trimestre un 7,39%, 31.600 parados más. En el último año, se produce también crecimiento del paro de 29,66%, lo que ha supuesto una subida de 105.000, quedando la cifra de paro en 459.100. Por sexo, son los hombres los que ven aumentar el paro en menor medida, con un ascenso trimestral de 3,91%, 8.000 paradas más, en el grupo de mujeres el paro experimenta un aumento de 10,59%. Respecto al III trimestre de 2019, en ambos sexos se produce importante crecimiento del paro, un 27,32% entre los hombres, y un 31,75% entre las mujeres. La tasa de paro aumenta 0,64 puntos en el trimestre, y crece 2,99 puntos en el año, quedando en 13,25%. En España el paro aumenta trimestralmente un 10,54%, y también crece en los últimos doce meses con un ascenso del 15,82%, alcanzando la cifra de 3.722.900 desempleados, resultando la tasa en 16,26%.



Fuente EPA (INE). Elaboración propia

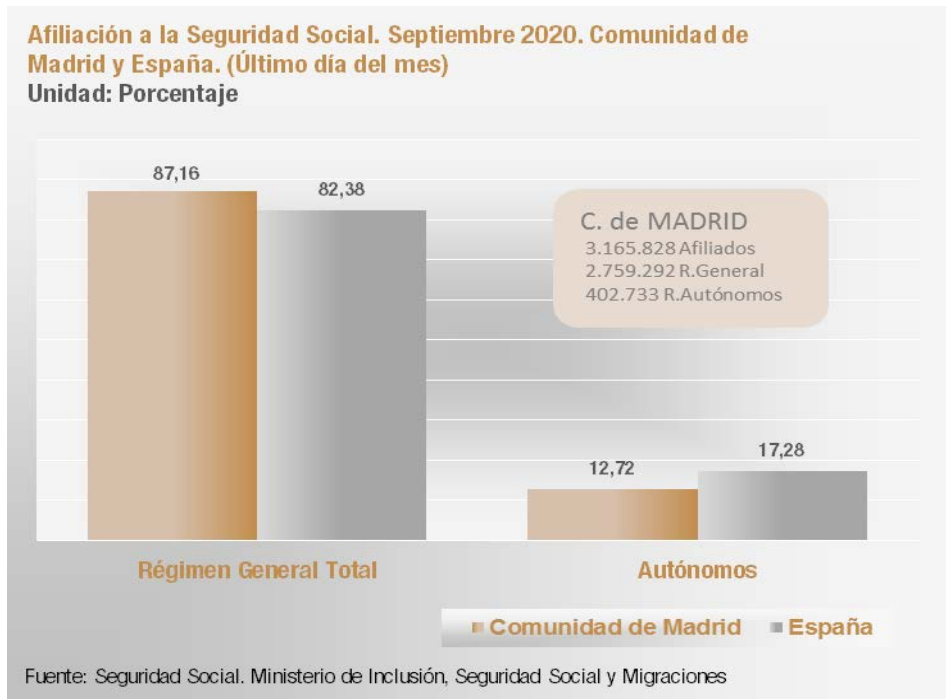
Asciende la ocupación entre la población extranjera un 7,79% en el tercer trimestre.

Asciende la población activa de extranjeros en el mercado laboral madrileño en el periodo trimestral un 5,58%, también sube en el periodo anual, un 5,34%. La ocupación de este grupo se sitúa en 450.500 ocupados, experimentando ascenso trimestral del 7,79%, a diferencia del periodo anual en el que se reduce un 2,76%, quedando con una tasa de empleo de 60,52%, frente a la de 52,01% de tasa del total del territorio nacional. En cuanto al desempleo, los extranjeros experimentan un descenso trimestral del 2,02%, 2.400 parados menos, pero un alto incremento anual en el último año, periodo en el que aumentan el paro un 53,86%.

AFILIACIÓN A LA SEGURIDAD SOCIAL. Septiembre 2020

Nota: los datos de afiliación incluyen a los afectados por los Expedientes de Regulación Temporal de Empleo (ERTE) por el COVID-19.

La afiliación a último día del mes de septiembre en la Comunidad de Madrid se sitúa en la cifra de 3.165.828 trabajadores afiliados para este mes. El número de afiliados ha ascendido respecto al mes pasado un 1,71% lo que ha supuesto una subida de la afiliación de 53.169 trabajadores. En el mismo período, en España, la afiliación también aumenta un 1,36% y queda en 18.843.729 afiliados en total. En términos interanuales se produce descenso de la afiliación en Madrid de 1,47% y una bajada del 1,98% en el total del territorio nacional.



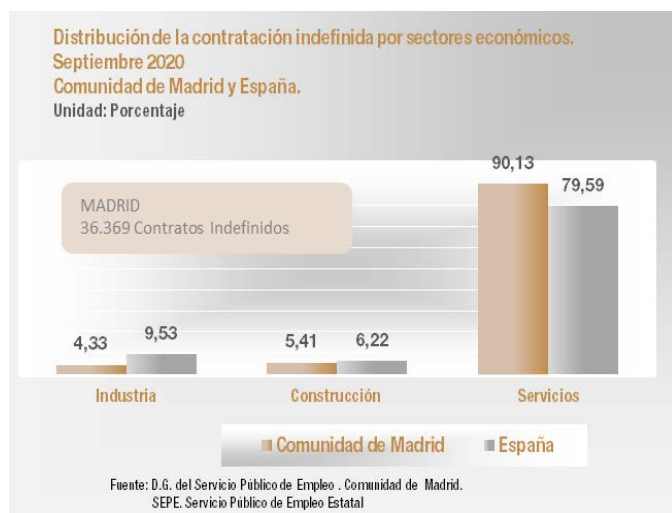
Afiliación por Regímenes.

A último día del mes de septiembre la Comunidad de Madrid registra en el Régimen General en total (Régimen General, Sistema Especial Agrario y Sistema Especial Empleados de Hogar) 2.759.292 afiliados a la Seguridad Social, un 1,91% más que el mes pasado. En el mismo régimen, en España la afiliación asciende un 1,69% y queda en 15.524.188 en total, 257.459 afiliados más que en septiembre. En la comparativa anual, la afiliación del Régimen General sigue reduciéndose en ambos territorios, un 1,69% y un 2,33% respectivamente.

Los afiliados al Régimen de Autónomos alcanzan este mes la cifra de 402.733, lo que ha supuesto un ascenso de 0,41% respecto al mes anterior, 1.640 autónomos más y experimentan respecto al periodo anual una subida del 0,13%. En España los autónomos quedan en 3.255.283, con un descenso mensual de 0,11% y reducción similar, un 0,18% en la comparativa con el mes de septiembre de 2019.

Madrid con sus 3.165.828 afiliados a la Seguridad Social, tiene un peso del 16,80% de la afiliación total a la Seguridad Social en España.

CONTRATOS DE TRABAJO REGISTRADOS. Septiembre 2020



En la Comunidad de Madrid en el mes de septiembre se registran 190.582 contratos.

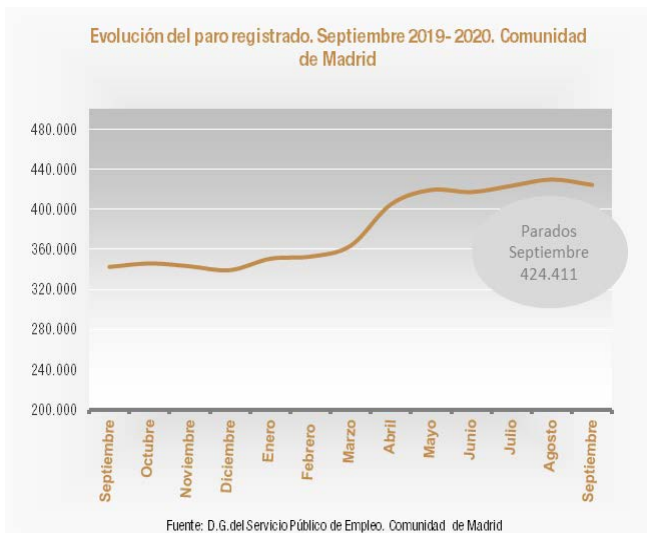
El número de contratos formalizados en la región, como consecuencia de la crisis del COVID-19, vuelve a descender este mes respecto a hace un año. El descenso es de 79.096 contratos, un 29,33% de bajada. En la comparativa mensual los contratos se incrementan en un 60,06%, 71.510 contratos más que en agosto. Por tipología de contratos, los indefinidos descienden un 31,95% respecto al año pasado, 17.074 menos. En cambio, casi se duplican respecto al período mensual con una subida del 93,62%, alcanzando un total en septiembre de 36.369 contratos indefinidos. Los de duración temporal descienden en el año, un 28,68%, y como los indefinidos, ascienden respecto al mes anterior, un 53,77% quedando en un total de 154.213 contratos temporales. En España se reduce la contratación en el período anual un 22,06%, y experimenta crecimiento mensual de 45,93% alcanzando un total de 1.632.484 contratos registrados.

La tasa de contratación indefinida se sitúa en 19,08%. La tasa de indefinidos presenta aumento mensual de 3,31 puntos porcentuales y reducción anual de 0,73.

PARO REGISTRADO. Septiembre 2020

El paro registrado en el mes de septiembre en la Comunidad se sitúa en 424.411. En septiembre, tras los ascensos en julio (1,52%) y agosto del (48%), se experimenta descenso del paro del 1,25%, 5.387 parados menos. En España el paro registrado disminuye, situándose en la cifra de 3.776.485 personas, un 0,69% de reducción respecto al mes anterior.

Variación anual. El paro registrado en Madrid aumenta con 81.895 parados más, un 23,91% de crecimiento anual. En España el paro asciende en el período anual, un 22,62%, 696.774 personas paradas más que hace un año.



El paro registrado según los sectores económicos. En relación al paro registrado por sectores, en la comparativa mensual se observa descenso en Construcción con una bajada de un 1,32%, en Industria el paro desciende 1,42% y en Servicios el decremento es de 1,73%. En el grupo "Sin empleo anterior" el paro asciende un 4,75%. En la evolución anual tiene lugar un crecimiento del número de parados en todos los sectores, en el sector de Industria del 16,11%, en Servicios 25,37% y en Construcción un 18,06%. En el grupo "Sin empleo anterior" el paro crece en el último año un 20,93%.

El paro registrado según el sexo. En el mes de septiembre se produce descenso mensual del paro en ambos sexos. Entre los hombres con una bajada del 0,72%, quedando la cifra en 178.685 hombres parados y en el grupo de mujeres el paro se reduce con mayor intensidad, un 1,64%, con un total de 245.726 mujeres paradas. En el período anual se experimenta aumento del desempleo más acusado entre los hombres con un 27,37%, que entre las mujeres con un ascenso del 21,51%.

En relación a los menores de 25 años, este mes el paro aumenta respecto al mes de agosto con un crecimiento del 6,01%. En el período interanual los menores de 25 años experimentan mayor incremento del paro, un aumento total del 28,21%, con una subida del 27,70% entre los hombres y ascenso del 28,74% entre las mujeres jóvenes.

PRINCIPALES INDICADORES DEL MERCADO DE TRABAJO

INDICADORES	Periodo	COMUNIDAD DE MADRID					ESPAÑA				
		Dato	Vari. periodo anterior		Vari. año anterior		Dato	Vari. periodo anterior		Vari. año anterior	
			Abs.	%	Abs.	%		Abs.	%		
EPA											
Activos (16 años y más)		3.464,4	74,3	2,19	14,2	0,41	22.899,8	924,6	4,21	-188,9	-0,82
Hombres		1.767,4	43,2	2,51	-7,1	-0,40	12.211,6	411,1	3,48	-113,4	-0,92
Mujeres		1.697,0	31,1	1,86	21,3	1,27	10.688,2	513,5	5,05	-75,5	-0,70
Extranjeros		569,4	30,1	5,58	28,8	5,34	3.136,9	224,2	7,70	125,7	4,18
Tasa de Actividad (16 v más)		61,79	1,31		-0,57		57,83	2,29		-0,88	
Tasa de Actividad Hombres (16 v más)		66,55	1,61		-1,16		63,44	2,09		-1,02	
Tasa de Actividad Mujeres (16 v más)		57,51	1,05		-0,04		52,53	2,48		-0,75	
Tasa de Actividad Extranjeros (16 v más)		76,50	3,80		-1,01		69,96	4,61		-0,88	
Ocupados (16 y más)		3.005,3	42,7	1,44	-90,8	-2,93	19.176,9	569,6	3,06	-697,5	-3,51
Hombres		1.554,9	35,2	2,32	-52,7	-3,28	10.454,2	320,8	3,17	-370,3	-3,42
Mujeres		1.450,4	7,5	0,52	-38,1	-2,56	8.722,7	248,9	2,94	-327,1	-3,61
Extranjeros		450,5	32,5	7,79	-12,8	-2,76	2.332,2	145,3	6,64	-96,6	-3,98
Tasa de Empleo (16-64 años)		66,89	0,91		-2,92		61,83	1,78		-2,70	
Tasa de Empleo (55-64 años)		63,70	1,84		3,46		54,69	0,96		1,08	
Tasa de Empleo (< 30 años)		38,83	1,05		-6,61		36,43	2,90		-5,99	
Tasa de Empleo Hombres (16-64 años)		70,90	1,60		-3,47		67,40	2,02		-2,86	
Tasa de Empleo Mujeres (16-64 años)		63,08	0,25		-2,40		56,28	1,55		-2,54	
Tasa de Empleo Extranjeros (16 y más)		60,52	4,18		-5,91		52,01	2,95		-5,12	
Industria		269,3	6,4	2,44	-16,2	-5,69	2.687,7	45,4	1,72	-128,1	-4,55
Construcción		182,2	1,2	0,68	-7,6	-4,03	1.249,3	80,3	6,87	-20,6	-1,62
Servicios		2.551,3	34,6	1,37	-62,8	-2,40	14.508,8	476,3	3,39	-533,6	-3,55
Trabajadores por cuenta propia		345,6	4,1	1,21	8,2	2,42	3.068,8	-11,6	-0,37	-15,5	-0,50
Asalariados		2.659,7	38,6	1,47	-99,0	-3,59	16.108,0	581,2	3,74	-681,9	-4,06
Asalariados con contrato indefinido		2.160,0	-22,2	-1,02	-64,2	-2,89	12.214,5	158,3	1,31	-99,1	-0,80
Asalariados con contrato temporal		499,7	60,8	13,85	-34,8	-6,50	3.893,6	422,9	12,18	-582,8	-13,02
Tasa de Temporalidad		18,79	2,04		-0,59		24,17	1,82		-2,49	
Parados (16 y más)		459,1	31,6	7,39	105,0	29,66	3.722,9	355,0	10,54	508,5	15,82
Hombres		212,5	8,0	3,91	45,6	27,32	1.757,4	90,3	5,42	256,9	17,12
Mujeres		246,5	23,6	10,59	59,4	31,75	1.965,5	264,7	15,56	251,6	14,68
Extranjeros		119,0	-2,4	-2,02	41,6	53,86	804,7	78,9	10,86	222,4	38,18
Tasa de Paro		13,25	0,64		2,99		16,26	0,93		2,34	
Tasa de Paro Hombres		12,03	0,16		2,62		14,39	0,26		2,22	
Tasa de Paro Mujeres		14,53	1,15		3,36		18,39	1,67		2,47	
Tasa de Paro Extranjeros		20,89	-1,62		6,59		25,65	0,73		6,31	
Industria		27,3	4,6	20,39	18,7	217,48	199,7	-31,8	-13,74	50,0	33,37
Construcción		23,9	-1,7	-6,50	5,9	33,14	156,0	-12,3	-7,28	18,3	13,27
Servicios		219,8	-15,0	-6,39	72,6	49,28	1.561,7	21,3	1,38	415,7	36,27
No consta actividad porque perdió empleo hace más de un año		144,1	26,8	22,79	11,6	8,76	1.248,3	230,8	22,68	37,9	3,13
Buscan primer empleo		41,6	15,5	59,40	-4,9	-10,45	349,3	107,3	44,36	-17,8	-4,85
AFILIADOS SEGURIDAD SOCIAL (DATO A ÚLTIMO DÍA DEL MES)											
Afiliados en alta laboral (Total Reg.)		3.165.828	53.169	1,71	-47.237	-1,47	18.843.729	252.423	1,36	-379.909	-1,98
Régimen General Total		2.759.292	51.597	1,91	-47.542	-1,69	15.524.188	257.459	1,69	-370.443	-2,33
Régimen General (1)		2.658.105	51.146	1,96	-42.543	-1,58	14.414.332	213.790	1,51	-339.873	-2,30
S.E.Agrario		2.140	-127	-5,60	-14	-0,65	736.618	41.890	6,03	-10.383	-1,39
S.E.E. Hojar		99.047	578	0,59	-4.985	-4,79	373.238	1.779	0,48	-20.187	-5,13
Régimen de Autónomos		402.733	1.640	0,41	529	0,13	3.255.283	-3.445	-0,11	-5.870	-0,18
Industria		206.686	888	0,43	17.492	9,25	2.237.376	12.597	0,57	-28.633	-1,26
Construcción		188.987	1.395	0,74	-20.448	-9,76	1.252.586	15.699	1,27	-941	-0,08
Servicios		2.758.709	50.979	1,88	-45.133	-1,61	14.178.517	179.211	1,28	-354.242	-2,44
Hombres		1.665.165	14.770	0,89	-18.558	-1,10	10.087.352	51.566	0,51	-210.386	-2,04
Mujeres		1.500.661	38.397	2,63	-28.681	-1,88	8.756.361	200.853	2,35	-169.527	-1,90
Afiliados extranjeros		425.989	6.382	1,52	-3.623	-0,84	2.072.722	27.101	1,32	-65.094	-3,04
CONTRATOS REGISTRADOS											
Total		190.582	71.510	60,06	-79.086	-29,33	1.632.484	513.821	45,93	-462.151	-22,06
Temporales		154.213	53.925	53,77	-62.012	-28,68	1.469.275	446.887	43,71	-386.637	-20,83
Indefinidos		36.369	17.585	93,62	-17.074	-31,95	163.209	66.934	69,52	-75.514	-31,63
% indefinidos sobre total		19,08	3,31		-0,73		10,00	1,39		-1,40	
Indef. Industria		1.573	609	63,17	-953	-37,73	15.548	4.987	47,22	-9.451	-37,81
Indef. Construcción		1.967	628	46,90	-621	-24,00	10.153	3.422	50,84	-2.757	-21,36
Indef. Servicios		32.779	16.322	99,18	-15.487	-32,09	129.893	55.962	75,69	-63.211	-32,73
Indef. Hombres		17.292	7.267	72,49	-9.662	-35,85	83.596	30.442	57,27	-40.484	-32,63
Indef. Mujeres		19.077	10.318	117,80	-7.412	-27,98	79.613	36.492	84,63	-35.030	-30,56
Indef. Extranjeros		9.248	3.929	73,87	-3.541	-27,69	35.742	12.484	53,68	-12.712	-26,24
Indef. <25 años		4.484	2.131	90,57	-4.188	-48,29	21.943	8.892	68,13	-13.775	-38,57
PARO REGISTRADO											
Total		424.411	-5.387	-1,25	81.895	23,91	3.776.485	-26.329	-0,69	696.774	22,62
Hombres		178.685	-1.299	-0,72	38.398	27,37	1.594.691	-10.210	-0,64	343.971	27,50
Mujeres		245.726	-4.088	-1,64	43.497	21,51	2.181.794	-16.119	-0,73	352.803	19,29
Extranjeros		77.343	-130	-0,17	23.504	43,66	528.418	4.614	0,88	162.495	44,41
Menores 25 años		36.366	2.061	6,01	8.001	28,21	345.825	16.657	5,06	97.374	39,19
Hombres		18.597	1.164	6,68	4.034	27,70	177.593	7.695	4,53	52.724	42,22
Mujeres		17.769	897	5,32	3.967	28,74	168.232	8.962	5,63	44.650	36,13
Industria		24.122	-348	-1,42	3.346	16,11	304.921	-8.095	-2,59	41.490	15,75
Construcción		30.957	-413	-1,32	4.735	18,06	298.542	-7.682	-2,51	44.575	17,55
Servicios		337.332	-5.931	-1,73	68.255	25,37	2.657.234	-13.367	-0,50	496.532	22,98
Sin Empleo Anterior		28.946	1.313	4,75	5.010	20,93	337.949	12.318	3,78	69.581	25,93

(1) Incluidos en Régimen General los datos de Cuidadores No Profesionales, excluidos datos de los Sistemas Especiales Agrario y de Empleados de Hogar.

Fuente: Encuesta de Población Activa (Instituto Nacional de Estadística); Seguridad Social (Ministerio de Inclusión, Seguridad Social y Migraciones. Consejería de Economía, Empleo y Competitividad. Comunidad de Madrid)

Principales indicadores del mercado de trabajo

Septiembre 2020

El informe recoge de manera resumida cada mes los datos más relevantes relativos a la situación del mercado de trabajo en la Comunidad de Madrid y España. Se incluyen los principales indicadores de la Encuesta de Población Activa (EPA), Afiliación a la Seguridad Social (a último día de mes), Contratos Registrados y Paro Registrado, y su evolución mensual e interanual.



**Comunidad
de Madrid**