

Principales indicadores del mercado de trabajo

Diciembre 2024



EMPLEO Y MERCADO DE TRABAJO

CONSEJERÍA DE ECONOMÍA, HACIENDA Y EMPLEO

Consejera de Economía, Hacienda y Empleo
Excm. Sra. Dña. Rocío Albert López-Ibor

Viceconsejero de Economía y Empleo
Ilmo. Sr. D. Daniel Rodríguez Asensio

Directora General del Servicio Público de Empleo
Ilma. Sra. Dña. Belén García Díaz



**Biblioteca
virtual**

Esta versión forma parte de la Biblioteca Virtual de la **Comunidad de Madrid** y las condiciones de su distribución y difusión se encuentran amparadas por el marco legal de la misma.



comunidad.madrid/publicamadrid

Elaboración

Subdirección General de Estrategia y Evaluación de las Políticas de Empleo

Equipo Técnico del Área de Análisis y Estrategia

Consejería de Economía, Hacienda y Empleo
© Comunidad de Madrid, 2025

Edita

Dirección General del Servicio Público de Empleo
Vía Lusitana, 21. 28025 Madrid. Tel.: 91 580 54 00

Edición: 01/2025

Soporte y formato de edición: publicación en línea en formato pdf
Publicado en España - Published in Spain

ÍNDICE

ENCUESTA DE POBLACIÓN ACTIVA. III Trimestre 2024	4
AFILIACIÓN A LA SEGURIDAD SOCIAL. Diciembre 2024	5
CONTRATOS DE TRABAJO REGISTRADOS. Diciembre 2024	5
PARO REGISTRADO. Diciembre 2024	6
TABLA. PRINCIPALES INDICADORES DEL MERCADO DE TRABAJO	7



ENCUESTA DE POBLACIÓN ACTIVA. III Trimestre 2024**Aumenta el empleo en la Comunidad de Madrid un 3,0%, respecto al año anterior.**

Según los últimos datos de la Encuesta de Población Activa, en el III trimestre de 2024 la población de 16 y más años en la Comunidad de Madrid ha alcanzado la cifra de 5.994.600 personas, 15.200 más que en el trimestre anterior, y un aumento de 133.200 personas en el último año. En cuanto a la población activa, este último trimestre asciende un 0,9%, 34.400 personas y se sitúa en 3.784.300 personas activas en el mercado laboral madrileño, el máximo de la serie histórica. Interanualmente, la población activa crece en 85.100 personas, lo que ha supuesto un ascenso del 2,3%. La Comunidad de Madrid se sitúa con una tasa de actividad de 63,1%. Es la segunda más elevada de todas las comunidades, tras Baleares (67,2%), 4,1 puntos porcentuales sobre la tasa de España (59,0%). Por sexo, la tasa de actividad de las mujeres es de 58,9% y 67,8% en el caso de los hombres, frente a las tasas de 54,1% y 64,3% de mujeres y hombres en el conjunto del territorio nacional.

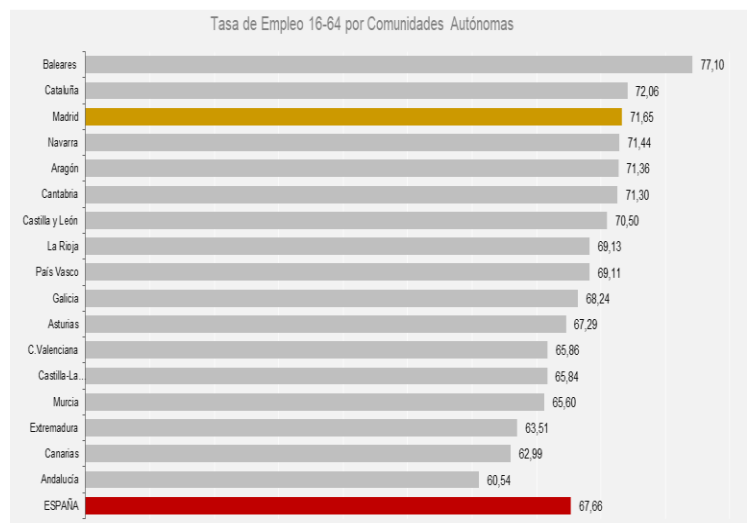
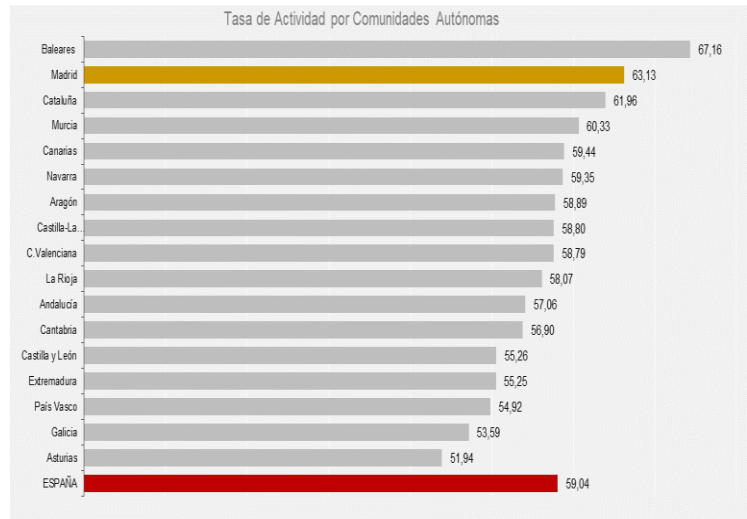
El empleo en la Comunidad de Madrid disminuye un 0,4% en el tercer trimestre del año, situándose, tras un descenso de 12.600, en 3.419.100 personas ocupadas. Por sexo, la ocupación entre las mujeres experimenta un descenso del 0,4% intertrimestral, alcanzando la cifra de 1.666.000 mujeres ocupadas, 6.300 ocupadas menos. En el caso de los hombres, la ocupación disminuye, un 0,4%, 6.300 hombres ocupados menos. Interanualmente, se produce aumento del número de personas ocupadas, con 98.900 más que hace un año, tras un incremento de 3,0%. Respecto al mismo trimestre de 2023, el empleo entre las mujeres presenta un crecimiento del 4,8%, superior al incremento de la ocupación entre los hombres, 1,3%. En España con 21.823.000 de personas ocupadas, el empleo asciende un 0,6% en el trimestre, y aumenta en el periodo anual, con un incremento de un 1,8%, 376.600 personas ocupadas más. Este trimestre la tasa de empleo de la Comunidad de Madrid se sitúa en 57,0%. Se trata de la segunda tasa más elevada de todo el conjunto nacional, tras Baleares (63,0%) y queda 4,6 puntos por encima de la de España, 52,4%.

Crecen los asalariados con contrato indefinido, con 81.300 de aumento anual.

El número de trabajadores asalariados este trimestre asciende un 0,4% respecto al trimestre pasado y se sitúa en 3.031.300 personas. Interanualmente, los asalariados aumentan un 3,2%, lo que ha supuesto 93.600 personas asalariadas más. Según el tipo de contrato, 2.662.300 son asalariados con contrato indefinido y 369.000 son asalariados con contrato temporal. Los de carácter indefinido decrecen respecto al trimestre pasado un 0,3%, 9.000 asalariados menos con contrato indefinido y experimentan un incremento, 3,2% respecto al tercer trimestre de 2023, 81.300 asalariados más con contrato de duración indefinida. Los asalariados con contrato temporal aumentan respecto al trimestre anterior un 6,3%, y presentan ascenso interanual del 3,4%, aumentando la tasa de temporalidad en 0,7 puntos en el trimestre y manteniendo su nivel en el año, quedando en 12,2%.

El paro desciende interanualmente un 3,6%. La tasa de paro queda en 9,6%, 1,6 puntos menor que la de España.

La población parada asciende un 14,8% respecto al segundo trimestre de 2024, 47.000 personas paradas más, y alcanza un nivel de 365.200 personas. Interanualmente, se reduce el paro un 3,6%, lo que ha supuesto un descenso de 13.700 personas paradas. Por sexo, los hombres experimentan un aumento trimestral del paro del 24,2%, frente a las mujeres que elevan el nivel de paro, con un incremento del 7,4%, 13.100 mujeres más en situación de desempleo. Respecto al III trimestre de 2023, las mujeres presentan descenso del desempleo, tras una reducción del 14,2%, frente al comportamiento del paro entre los hombres, que aumenta en 11,6%. La tasa de paro aumenta 1,2 puntos porcentuales en el trimestre y baja 0,6 puntos en el año, situándose en un 9,6%. En España el paro se reduce en 1.200 (0,0%) en este trimestre, y disminuye en los últimos doce meses un 4,9%, alcanzando la cifra de 2.754.100 personas desempleadas, resultando la tasa de paro en 11,2%



Fuente EPA (INE). Elaboración propia

Interanualmente asciende la población joven ocupada con un incremento del empleo del 7,9%.

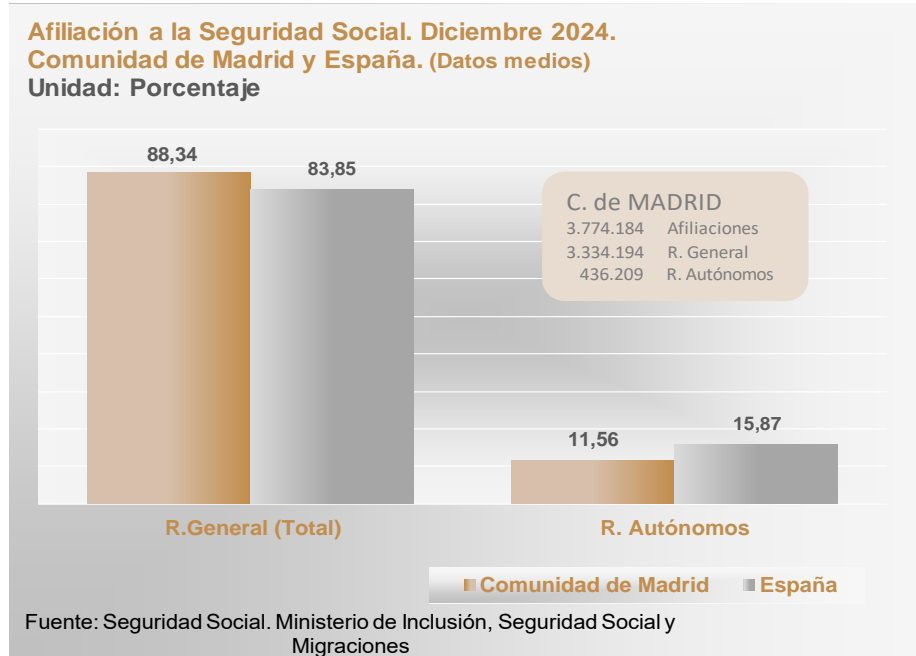
Asciende la población activa de jóvenes menores de 30 años en el mercado laboral madrileño, un 4,7% intertrimestral, y también aumenta un 6,5% respecto al tercer trimestre de 2023. La ocupación de este grupo de edad se sitúa en 524.700 ocupados, experimentando un descenso trimestral de 2,1%, y una subida en el periodo anual de 7,9%, resultando una tasa de empleo de 46,0%, frente al 44,6% del territorio nacional. En cuanto al desempleo, las personas jóvenes menores de 30 años, experimentan un ascenso trimestral del paro de 46,5%, con un incremento interanual del 1,2%. La tasa de paro de los jóvenes de la Comunidad de Madrid menores de 30 años se sitúa en 19,5%, siendo la de España 20,8%.



AFILIACIÓN A LA SEGURIDAD SOCIAL. Diciembre 2024

La **afiliación media del mes de diciembre** en la Comunidad de Madrid se sitúa en 3.774.184 afiliaciones en alta laboral para este mes. El número de afiliaciones ha aumentado respecto al mes de noviembre un 0,5%, lo que ha supuesto un ascenso en la afiliación de 17.198. En el mismo período, en España, el número de afiliaciones en alta laboral asciende en 35.500 afiliaciones, un 0,2% y se sitúa en 21.337.962 afiliaciones.

En términos interanuales se produce aumento de la afiliación, en la Comunidad de Madrid del 3,1%, así como en el conjunto del territorio nacional donde el incremento es menor, un 2,4%.



Afiliación por Regímenes.

En el mes de diciembre la Comunidad de Madrid registra en el Régimen General (Régimen General, Sistema Especial Agrario y Sistema Especial Empleados de Hogar) 3.334.194 afiliaciones en alta en la Seguridad Social, un 0,5% más que el mes pasado, 16.069 afiliaciones de ascenso. En el mismo régimen, en España la afiliación aumenta en 36.091 afiliaciones, un 0,2% y se sitúa en 17.891.873 en total. Interanualmente la afiliación del Régimen General en la Comunidad de Madrid crece un 3,2%. El conjunto de España también experimenta un ascenso interanual de un 2,6% en este régimen de afiliación.

El total de afiliaciones al Régimen de Autónomos alcanza el mes de diciembre la cifra de 436.209, lo que ha supuesto un ascenso del 0,3% respecto al mes anterior, 1.169 afiliaciones más. Interanualmente, ha experimentado un incremento de 2,6%, 10.931 afiliaciones más. En España, las afiliaciones al Régimen de Autónomos se sitúan en 3.386.765, cifra similar al mes pasado, y un ascenso interanual del 1,3%.

La Comunidad de Madrid, con sus 3.774.184 de afiliaciones a la Seguridad Social, tiene un peso del 17,7% de la afiliación total a la Seguridad Social de España.

CONTRATOS DE TRABAJO REGISTRADOS. Diciembre 2024



En la Comunidad de Madrid, en el mes de diciembre, se registran 161.506 contratos de trabajo.

El número de contratos formalizados en la región desciende un 16,9%, 32.921 contratos menos respecto a noviembre. En la comparativa anual, los contratos ascienden, un 1,4% de contratos más que en diciembre de 2023. Por tipología de contratos, los indefinidos disminuyen en 21.323 contratos respecto a noviembre, lo que ha supuesto un 24,5% de decremento, alcanzando la cifra de 65.867. Respecto a diciembre del año pasado, los contratos indefinidos ascienden en 716 contratos, un incremento de 1,1%. Los contratos temporales, presentan un descenso intermensual de 10,8%, situándose en un total de 95.639 contratos. En términos interanuales, experimentan un aumento en el año del 1,6%, 1.549 contratos temporales más. En España se registran 1.182.706 contratos, tras un descenso de la contratación en el período mensual del 9,1% y un incremento anual del 6,0%.

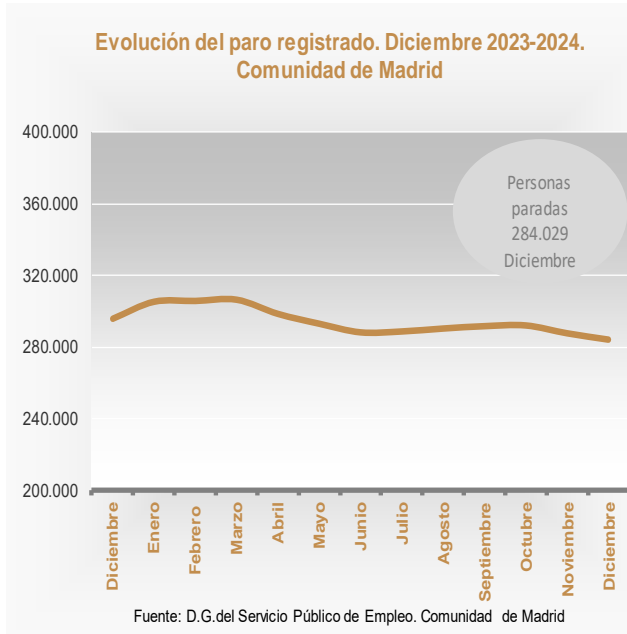
La tasa de contratación indefinida se sitúa en 40,8%. La tasa queda 3,8 puntos porcentuales por encima de la de España, 37,0%.



PARO REGISTRADO. Diciembre 2024

El paro registrado en el mes de diciembre se sitúa en 284.029 en nuestra Comunidad. El paro desciende un 1,2 % respecto al mes pasado y queda en 284.029 personas paradas en diciembre, 3.594 personas paradas menos. En España el paro registrado se sitúa en 2.560.718 de personas, 25.300 menos respecto al mes anterior, un descenso del 1,0%.

Variación anual. El paro registrado en la Comunidad de Madrid disminuye en 11.836 personas paradas, un 4,0% de decremento anual. En España el paro también desciende en el período anual en un 5,4%, 146.738 personas paradas menos que hace un año.



Paro registrado según los sectores económicos. En relación al paro registrado por sectores, intermensualmente, se observa descenso del paro en el sector Servicios, que se reduce un 3,1% y también en el colectivo de "Sin empleo anterior" que disminuye un 5,6%. En Industria, el paro registrado asciende un 0,1%, y en el sector de la Construcción el aumento ha sido de 3,1%. Interanualmente, se experimenta disminución del número de personas paradas en todos los sectores, en Industria con una reducción del 6,3%, en Construcción, un 5,3%, y también en el sector Servicios un descenso del 3,4%. En el grupo "Sin empleo anterior" el paro desciende en el último año un 7,1%.

Paro registrado según el sexo. En el mes de diciembre, las mujeres en situación de paro, quedan en 167.715 mujeres paradas, lo que ha supuesto un descenso mensual del 1,7%. Los hombres, sitúan su nivel de paro en 116.314, tras un descenso de un 0,6%. En el período anual también se produce un descenso del desempleo en ambos sexos, más favorable entre las mujeres, con un 4,2% de reducción, que entre los hombres, con descenso menor, un 3,7%.

En relación a las personas menores de 25 años, este mes el paro desciende en 2.133 personas jóvenes, un 10,4% respecto al mes de noviembre, y se sitúa en 18.357 personas. Por sexo, el paro disminuye entre las mujeres jóvenes un 11,0%, en el caso de los hombres, el descenso es de 9,9%. Interanualmente, el volumen de paro desciende en 1.235 personas paradas, un 6,3%. Las mujeres jóvenes reducen la cifra de paro un 7,4%, mayor descenso que en los hombres jóvenes que alcanza un 5,3%.

PRINCIPALES INDICADORES DEL MERCADO DE TRABAJO

INDICADORES	Periodo	COMUNIDAD DE MADRID					ESPAÑA				
		Dato	Vari. periodo anterior		Vari. año anterior		Dato	Vari. periodo anterior		Vari. año anterior	
			Abs.	%	Abs.	%		Abs.	%	Abs.	%
EPA											
Activos (16 años y más)		3.784,3	34,4	0,92	85,1	2,30	24.577,1	137,1	0,56	236,1	0,97
Hombres		1.926,7	27,6	1,45	41,0	2,18	13.014,0	118,9	0,92	140,1	1,09
Mujeres		1.857,6	6,8	0,37	44,1	2,43	11.563,1	18,2	0,16	96,0	0,84
Extranjeros		740,9	-6,3	-0,85	27,2	3,82	3.913,9	35,4	0,91	176,8	4,73
Tasa de Actividad (16 y más)		63,13	0,41		0,02		59,04	0,14		-0,25	
Tasa de Actividad Hombres (16 y más)		67,81	0,79		-0,04		64,28	0,37		-0,28	
Tasa de Actividad Mujeres (16 y más)		58,91	0,07		0,07		54,08	-0,08		-0,23	
Tasa de Actividad Extranjeros (16 y más)		75,66	-1,19		-1,17		69,33	-0,09		-0,38	
Ocupados (16 y más)		3.419,1	-12,6	-0,37	98,9	2,98	21.823,0	138,3	0,64	376,6	1,76
Hombres		1.753,1	-6,3	-0,36	23,0	1,33	11.710,5	114,8	0,99	164,6	1,43
Mujeres		1.666,0	-6,3	-0,38	75,9	4,77	10.112,6	23,5	0,23	212,0	2,14
Extranjeros		646,9	8,3	1,30	47,2	7,88	3.298,0	73,0	2,26	180,8	5,80
Tasa de Empleo (16-64 años)		71,65	-0,56		0,82		67,66	0,28		0,42	
Tasa de Empleo (55-64 años)		66,28	-1,50		1,09		61,00	-0,44		0,97	
Tasa de Empleo (< 30 años)		46,03	-0,88		1,27		44,56	1,25		0,30	
Tasa de Empleo Hombres (16-64 años)		75,15	-0,51		-0,22		72,37	0,61		0,12	
Tasa de Empleo Mujeres (16-64 años)		68,29	-0,62		1,83		62,92	-0,04		0,70	
Tasa de Empleo Extranjeros (16 y más)		66,06	0,38		1,50		58,42	0,70		0,27	
Industria		302,5	-20,8	-6,44	-0,9	-0,30	2.912,6	23,4	0,81	65,3	2,29
Construcción		213,2	-2,0	-0,94	11,1	5,52	1.479,2	0,5	0,04	62,0	4,37
Servicios		2.893,5	9,2	0,32	91,6	3,27	16.697,5	152,7	0,92	239,7	1,46
Trabajadores por cuenta propia		387,8	-25,4	-6,16	5,3	1,38	3.158,0	-85,7	-2,64	-38,7	-1,21
Asalariados		3.031,3	12,8	0,42	93,6	3,19	18.665,0	224,0	1,21	415,3	2,28
Asalariados con contrato indefinido		2.662,3	-9,0	-0,34	81,3	3,15	15.601,5	102,7	0,66	524,2	3,48
Asalariados con contrato temporal		369,0	21,8	6,27	12,3	3,44	3.063,5	121,3	4,12	-108,9	-3,43
Tasa de Temporalidad		12,17	0,67		-0,37		16,41	0,46		-0,97	
Parados(16 y más)		365,2	47,0	14,78	-13,7	-3,62	2.754,1	-1,2	-0,04	-140,4	-4,85
Hombres		173,6	33,9	24,25	18,1	11,61	1.303,6	4,1	0,31	-24,5	-1,84
Mujeres		191,6	13,1	7,37	-31,8	-14,23	1.450,5	-5,3	-0,36	-116,0	-7,40
Extranjeros		93,9	-14,6	-13,48	-20,0	-17,55	615,9	-37,6	-5,75	-4,1	-0,66
Tasa de Paro		9,65	1,17		-0,59		11,21	-0,07		-0,69	
Tasa de Paro Hombres		9,01	1,65		0,76		10,02	-0,06		-0,30	
Tasa de Paro Mujeres		10,31	0,67		-2,00		12,54	-0,07		-1,12	
Tasa de Paro Extranjeros		12,68	-1,85		-3,29		15,74	-1,11		-0,85	
Industria		13,6	4,9	56,73	0,3	1,98	132,5	-6,9	-4,93	-16,9	-11,32
Construcción		17,7	1,9	12,05	7,6	75,55	103,5	-12,3	-10,65	15,4	17,53
Servicios		165,9	21,5	14,87	14,9	9,90	1.052,7	-3,6	-0,34	-49,5	-4,49
No consta actividad porque perdió empleo hace más de un año		126,1	0,6	0,51	-30,5	-19,50	995,5	-40,8	-3,94	-69,4	-6,52
Buscan primer empleo		41,0	18,0	78,24	-5,8	-12,34	327,9	41,8	14,61	-9,4	-2,78
AFLIACIONES SEGURIDAD SOCIAL (Afluencia Media)											
Afiliaciones en alta laboral (Total Reg.)		3.774.184	17.198	0,5	114.779	3,1	21.337.962	35.500	0,2	501.952	2,4
Régimen General Total		3.334.194	16.069	0,5	103.740	3,2	17.891.873	36.091	0,2	460.134	2,6
Régimen General		3.235.710	16.606	0,5	109.674	3,5	16.846.308	8.775	0,1	478.268	2,9
S.E.Agrario		1.997	38	1,9	-99	-4,7	691.606	29.246	4,4	25	0,0
S.E.E. Hogar		96.487	-576	-0,6	-5.835	-5,7	353.959	-1.930	-0,5	-18.158	-4,9
Régimen de Autónomos		436.209	1.169	0,3	10.931	2,6	3.386.765	1.102	0,0	42.396	1,3
Industria		235.614	372	0,2	5.845	2,5	2.413.690	-5.692	-0,2	38.468	1,6
Construcción		218.602	-1.683	-0,8	5.255	2,5	1.415.371	-11.411	-0,8	30.051	2,2
Servicios		3.312.631	18.460	0,6	103.655	3,2	16.450.680	25.036	0,2	433.238	2,7
Hombres		1.963.733	8.005	0,4	60.533	3,2	11.228.738	13.641	0,1	249.010	2,3
Mujeres		1.810.442	9.194	0,5	54.247	3,1	10.109.179	21.858	0,2	252.946	2,6
Afiliados extranjeros (mes anterior)		601.813	6.997	1,2	39.619	7,0	2.876.972	-17.658	-0,6	209.307	7,8
CONTRATOS REGISTRADOS											
Total		161.506	-32.921	-16,9	2.265	1,4	1.182.706	-118.776	-9,1	66.553	6,0
Temporales		95.639	-11.598	-10,8	1.549	1,6	745.682	-11.281	-1,5	44.091	6,3
Indefinidos		65.867	-21.323	-24,5	716	1,1	437.024	-107.495	-19,7	22.462	5,4
% indefinidos sobre total		40,8	-4,1		-0,1		37,0	-4,9		-0,2	
Industria		7.614	-2.263	-22,9	89	1,2	108.972	-23.636	-17,8	3.744	3,6
Construcción		5.529	-3.672	-39,9	-628	-10,2	42.786	-25.351	-37,2	-2.442	-5,4
Servicios		147.668	-27.005	-15,5	2.839	2,0	833.349	-84.891	-9,2	45.166	5,7
Hombres		80.658	-18.091	-18,3	712	0,9	629.073	-71.650	-10,2	39.283	6,7
Mujeres		80.848	-14.830	-15,5	1.553	2,0	553.633	-47.126	-7,8	27.270	5,2
Extranjeros		43.469	-9.770	-18,4	1.556	3,7	288.961	-41.006	-12,4	32.314	12,6
<25 años		43.162	-4.554	-9,5	3.698	9,4	288.037	-8.860	-3,0	32.838	12,9
PARO REGISTRADO											
Total		284.029	-3.594	-1,2	-11.836	-4,0	2.560.718	-25.300	-1,0	-146.738	-5,4
Hombres		116.314	-703	-0,6	-4.474	-3,7	1.029.156	-62	0,0	-61.327	-5,6
Mujeres		167.715	-2.891	-1,7	-7.362	-4,2	1.531.562	-25.238	-1,6	-85.411	-5,3
Extranjeros		50.128	-918	-1,8	-1.010	-2,0	352.360	-2.887	-0,8	-3.550	-1,0
Menores 25 años		18.357	-2.133	-10,4	-1.235	-6,3	185.801	-10.903	-5,5	-8.164	-4,2
Hombres		9.855	-1.083	-9,9	-556	-5,3	97.582	-4.804	-4,7	-3.478	-3,4
Mujeres		8.502	-1.050	-11,0	-679	-7,4	88.219	-6.099	-6,5	-4.686	-5,0
Industria		15.406	13	0,1	-1.031	-6,3	201.591	875	0,4	-14.521	-6,7
Construcción		21.116	639	3,1	-1.191	-5,3	198.490	4.396	2,3	-15.288	-7,2
Servicios		226.264	-3.040	-1,3	-7.994	-3,4	1.841.236	-21.408	-1,1	-94.500	-4,9
Sin Empleo Anterior		19.152	-1.144	-5,6	-1.463	-7,1	235.808	-7.144	-2,9	-8.197	-3,4

Fuente: Encuesta de Población Activa (Instituto Nacional de Estadística); Seguridad Social (Ministerio de Inclusión, Seguridad Social y Migraciones. Consejería de Economía, Hacienda y Empleo. Comunidad de Madrid)



Principales indicadores del mercado de trabajo

Diciembre 2024

El informe recoge de manera resumida cada mes los datos más relevantes relativos a la situación del mercado de trabajo en la Comunidad de Madrid y España. Se incluyen los principales indicadores de la Encuesta de Población Activa (EPA), Afiliación a la Seguridad Social (datos medios), Contratos Registrados y Paro Registrado y su evolución mensual e interanual.



Comunidad
de Madrid