

*Personas con discapacidad*  
*Paro registrado y contratos de trabajo*

Agosto de 2011



 **CONSEJERÍA DE EDUCACIÓN Y EMPLEO**  
**Comunidad de Madrid**  
[www.madrid.org](http://www.madrid.org)

## Nota metodológica

El boletín de **Personas con discapacidad: Paro registrado y contratos** analiza periódicamente la situación y evolución de las principales variables que configuran el mercado de trabajo de las personas con discapacidad: sexo, edad, nivel formativo, actividad económica, ocupación y tiempo en desempleo, a partir de los ficheros estadísticos de los demandantes de empleo parados y contratos específicos de personas con discapacidad obtenidos cada mes a través de las oficinas de empleo.

Los datos analizados de **paro registrado** son los correspondientes a los trabajadores que en su solicitud de demanda de empleo declaran que presentan discapacidad; siendo optativa esta declaración puede haber más trabajadores que, aun presentando discapacidad, no lo declaren. Igualmente los **contratos** que se consideran son sólo los específicos para personas con discapacidad, pudiendo tener este colectivo a su vez contratos de carácter general, que no son registrados en este epígrafe.

La estructura del boletín está dividida en dos partes. La primera, **análisis de la situación y evolución**, recoge la situación del período estudiado y evolución respecto de los períodos anteriores, y la segunda, **tablas estructuradas** presenta todas las variables consideradas, desagregando la información de paro registrado por municipios y la de contratos, según modalidad de contratación.

Se puede consultar, igual que las demás publicaciones del Observatorio Regional de Empleo y la Formación a través de la web oficial de la Comunidad de Madrid, [www.madrid.org](http://www.madrid.org), en concreto en el enlace:

<http://www.madrid.org/cs/Satellite?c=Page&cid=1109266101003&idConsejeria=1109266187284&idListConsj=1109265444710&idOrganismo=1109266228559&pagename=ComunidadMadrid%2FEstructura&sm=1109266101003>

## Personas con discapacidad

### Paro registrado y contratos

#### Rasgos más relevantes

**Se ralentiza la subida del paro en agosto.** El paro registrado de personas con discapacidad experimentó una subida mensual del 0,83% y anual del 14,15%, ralentizándose la subida de manera ostensible con respecto a agosto de 2008, 2009 y 2010.

**Suave mayor peso del paro entre las mujeres.** Las mujeres en paro tienen un ligero mayor peso que los hombres, 4.768, el 52,32%, mientras los hombres registrados alcanzan la cifra de 4.346, un 47,68%.

**El paro desciende en la industria y entre trabajadores sin empleo anterior.** El paro desciende mensualmente en la industria un 1,20% y entre trabajadores sin empleo anterior un 1,87%; en los servicios sube un 1,58%, agrupando el sector al 74,79% del total de trabajadores con discapacidad.

**469 contratos para personas con discapacidad.** En el mes de agosto de 2011 se han realizado 469 contratos, 104 indefinidos y 365 de carácter temporal; suponen el 0,39% del total de contratos de la comunidad (119.151).

**Mayor contratación para los hombres.** En agosto de 2011 se registraron 272 contratos para hombres y 197 para mujeres. La contratación indefinida entre los hombres representa el 21,69% y en las mujeres un 22,84%.

**5.371 contratos acumulados en 2011.** En 2011 se han acumulado 5.371 contratos, 2.949 para hombres, un 54,91% y 2.422 para mujeres, el 45,09%; del total de contratos acumulados; 1.517 han tenido carácter indefinido y 3.854 carácter temporal.

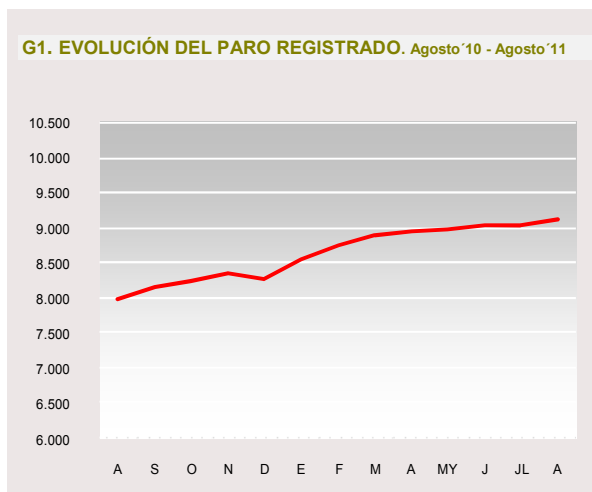
## Paro registrado

### 1.- Evolución del paro registrado

Tabla 1. PERSONAS CON DISCAPACIDAD				
C. DE MADRID	Variación mensual		Variación anual	
	Absoluta	%	Absoluta	%
2006	12	0,33		
2007	29	0,75	250	6,83
2008	72	1,57	736	18,82
2009	63	1,01	1.683	36,22
2010	185	2,37	1.654	26,13
2011	75	0,83	1.130	14,15

En el pasado mes de agosto el paro registrado de las personas que declaran algún tipo de discapacidad ascendió a 9.114, 75 más que el mes anterior, un 0,83%, con mayor peso entre las mujeres, 4.768 mujeres y un ascenso mensual de 68 y 4.346 hombres y un ascenso mensual de 7 personas. Agosto representa un mes con mal comportamiento del paro registrado de las personas con discapacidad, si bien, en 2011 se ralentiza significativamente la subida del paro (tabla 1) y presenta el mejor comportamiento desde 2008 en términos relativos.

Anualmente, la subida del paro se modera con respecto a la registrada en agosto de 2010, 2009 y 2008, 1.130 nuevas personas con algún tipo de discapacidad en paro, el 14,15% de ascenso, frente al 26,13% de subida anual en 2010. En la evolución anual de agosto de 2010 a agosto de 2011 el paro bajó en el mes de diciembre y subió el resto de meses del año (G 1).



**2.- Tipo de discapacidad declarada**

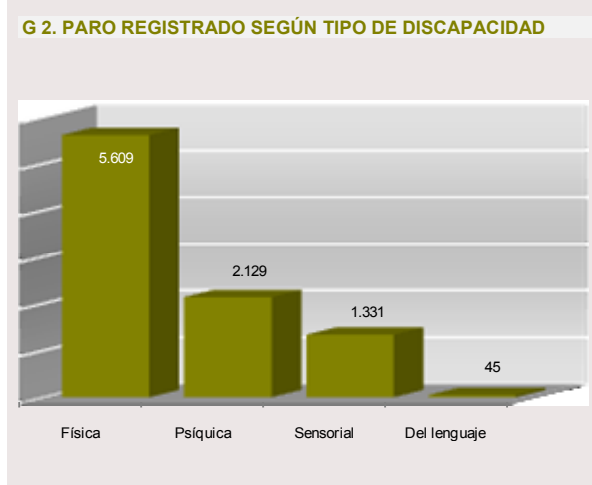
Según el tipo de discapacidad declarada por los parados en la Comunidad de Madrid, el paro registrado se agrupa esencialmente entre los que declaran tener discapacidades físicas, el 61,54% (5.609), 2.553 hombres y 3.056 mujeres. El resto de tipos de discapacidad figuran a gran distancia: las discapacidades psíquicas representan el 23,36%, 1.153 hombres y 976 mujeres, las discapacidades sensoriales el 14,60%, 614 hombres y 717 mujeres y las discapacidades del lenguaje exclusivamente un 0,49%.

Atendiendo a los grupos de edad, el paro registrado según discapacidades se agrupa de la siguiente forma:

	Física	Psíquica	Sensorial	Del lenguaje
16-29	612	658	196	15
30-54	3.781	1.340	837	22
55-64	1.216	131	298	8

Entre los que tienen discapacidades físicas, así como en el resto de grupos, la mayoría tiene estudios secundarios y de educación general, han trabajado esencialmente en ocupaciones elementales, empleados administrativos o en los servicios personales y permanecen en el paro registrado menos de tres meses o entre uno y dos años.

En variación mensual, el paro registrado evolucionó según tipo de discapacidad de la siguiente manera: con discapacidad física subió en 58 personas, con psíquica en 1, con sensorial en 17 y con discapacidad del lenguaje descendió en 1.

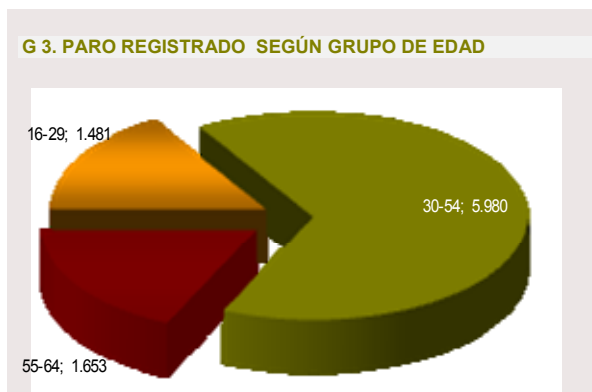


**3.- Edad**

Agrupando la edad de los parados con discapacidad declarada en tres grandes grupos, en los jóvenes menores de 30 años se registran 1.481 parados, entre los 30 y los 54 años 5.980 y entre los 55 y 64 años 1.653 personas.

Variación mensual: entre los jóvenes menores de 30 años el paro bajó en 25 personas; sin embargo subió entre los 30 y 54 años en 73 y entre los 55 y 64 años en 27.

En la variación anual el paro subió en los tres grupos de edad: entre los jóvenes menores de 30 años de manera suave, 90 personas más, entre los 30 y 54 años en 731 y entre los 55 y 64 años en 309.

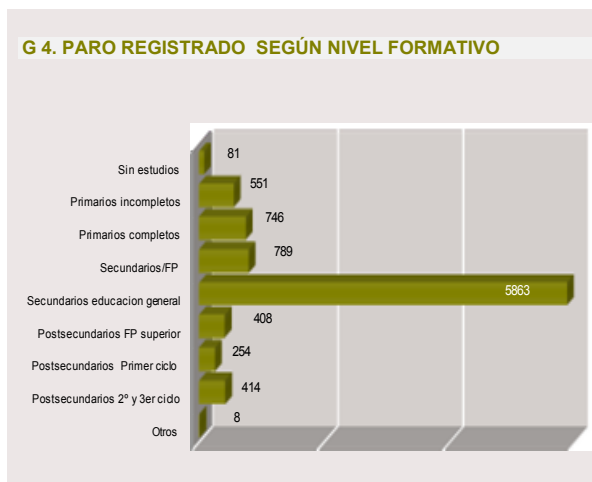


**4.- Nivel formativo alcanzado**

Según el nivel formativo alcanzado, la gran mayoría de parados que declaran algún tipo de discapacidad tienen estudios secundarios o de educación general, el 64,33%. Las personas con discapacidad y estudios superiores de primer, segundo o tercer ciclo sólo representan el 7,33%, casi la mitad del porcentaje de parados con estudios superiores en las cifras generales del paro.

En la variación con respecto a julio de 2011, entre las personas con discapacidad que han cursado estudios secundarios o de educación general el paro registrado bajó en 4 personas, un 0,07%; la subida más significativa se registró entre personas con discapacidad con estudios primarios completos (5,37%) y entre los que tienen estudios postsecundarios y FP superior (3,29%). Sin embargo, hay que registrar un descenso entre quienes tienen titulación superior de segundo o tercer ciclo, un 1,90%.

En variación anual, el paro registrado subió en la categoría principal en 500 personas, un 9,32%. Entre los que tienen estudios superiores de primer, segundo o tercer ciclo también subió de manera significativa y entre los que terminaron estudios primarios.



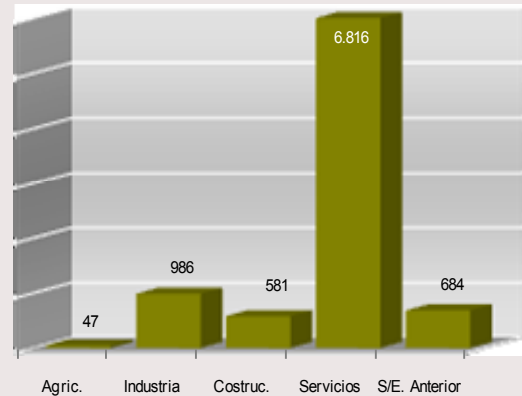
**5.- Sector económico**

La mayoría de parados de las personas con discapacidad se agrupa preferentemente en el sector de servicios, un 74,79%, por encima del porcentaje en el paro registrado total. También hay un sector significativo de parados en la industria, 986, el 10,82% del total del paro de personas con discapacidad y por encima también del porcentaje que representa para el total del paro registrado. La construcción representa el 6,37% y las personas con discapacidad sin empleo anterior un 7,50%.

En la variación mensual, el paro descendió en la industria un 1,20%, en la construcción un 0,17% y entre trabajadores sin empleo anterior un 1,87% y subió en los servicios el 1,58%, 106 parados más.

En la variación anual, el paro subió en los servicios un 15,84%, en la construcción un 24,15%, entre trabajadores sin empleo anterior un 12,87% y en la industria un suave 0,10%.

**G 5. PARO REGISTRADO SEGÚN SECTOR ECONÓMICO**



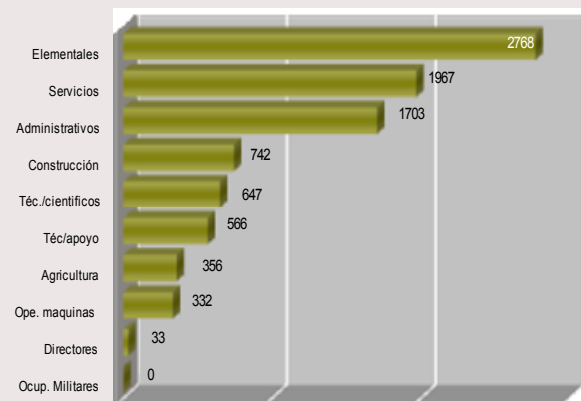
**6.- Ocupación**

Atendiendo a los grandes grupos de ocupación, las personas paradas con discapacidad declarada muestran preferencia esencialmente por ocupaciones elementales, un 30,37%, trabajos en los servicios personales, un 21,58% o empleos administrativos, un 18,69%.

La variación mensual en los tres principales grupos de ocupación es la siguiente: entre las ocupaciones elementales el desempleo subió moderadamente, un 0,40%, en los trabajadores de los servicios personales un 1,86% y entre empleados de tipo administrativo un 1,19%; descendió entre directivos pero su peso es poco significativo.

La variación anual en estos mismos grupos es la siguiente: en las ocupaciones elementales el paro bajó un 9,39%, subió un 117,35% en los trabajadores de los servicios personales y un 0,29% entre los empleados administrativos; también subió de manera apreciable entre los técnicos y científicos (45,07%) y entre los artesanos, manufactureros, construcción y minería (17,41%).

**G 6. PARO REGISTRADO SEGÚN OCUPACIÓN**



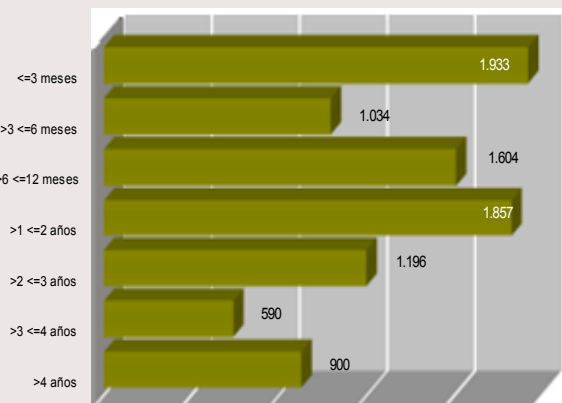
**7.- Tiempo en el desempleo**

El mayor peso se sitúa entre las personas con discapacidad que permanecen menos de tres meses en el desempleo, el 21,21% y entre uno y dos de permanencia, el 20,38%. También tienen un peso muy significativo otros estratos: entre tres y seis meses representan el 11,35% y entre 6 y 12 meses el 17,60%. Los parados de larga duración, aquellos que permanecen más de un año en el desempleo, representan el 49,84%, muy por encima del porcentaje que se alcanza en las cifras generales del paro registrado.

En variación mensual el paro bajó suavemente entre los tres y seis meses (0,77%) y subió en el resto de categorías: menos de tres meses un 0,73%, entre seis y doce meses un 2,43%, entre uno y dos años un 0,32%, entre dos y tres años un 0,17%, entre tres y cuatro años un 1,03% y entre los que permanecen más de 4 años en el paro un 1,93%.

En variación anual el paro descendió entre los tres y seis meses y subió en el resto de categorías aunque con especial incidencia entre los parados de larga duración, repercutiendo más intensamente entre los tres y cuatro años con una subida del 71,51% y entre los dos y tres años con un 48,20%.

**G 7. PARO REGISTRADO SEGÚN TIEMPO EN EL DESEMPLEO**



## 8.- Municipios de más de 25.000 habitantes

MUNICIPIOS DE LA COMUNIDAD DE MADRID (> 25.000)	Paro registrado/discapacidad declarada	
	Absoluto	% sobre total paro registrado
<b>Total Comunidad</b>	<b>9.114</b>	<b>1,92</b>
Alcalá de Henares	430	2,39
Tres Cantos	46	2,37
Leganés	360	2,20
Madrid	4.584	2,11
Alcorcón	280	2,05
Móstoles	377	2,01
S. Sebasti. de los Reyes	111	1,97
Alcobendas	138	1,96
Pozuelo de Alarcón	65	1,92
Fuenlabrada	373	1,89
S. Fernando de Henares	61	1,87
Torrejón de Ardoz	223	1,86
Colmenar Viejo	62	1,84
Coslada	127	1,79

MUNICIPIOS DE LA COMUNIDAD DE MADRID (> 25.000)	Paro registrado/discapacidad declarada	
	Absoluto	% sobre total paro registrado
Parla	240	1,75
Valdemoro	103	1,72
Rivas-Vaciamadrid	71	1,54
Boadilla del Monte	29	1,54
Collado Villalba	76	1,50
Getafe	210	1,50
Arganda del Rey	77	1,49
Las Rozas de Madrid	60	1,42
Majadahonda	46	1,37
Galapagar	32	1,34
Pinto	54	1,30
Aranjuez	56	1,19
Villaviciosa de Odón	15	1,18
<b>&gt; 25.000</b>	<b>8.306</b>	<b>1,99</b>
<b>Resto &lt; 25000</b>	<b>808</b>	<b>1,43</b>

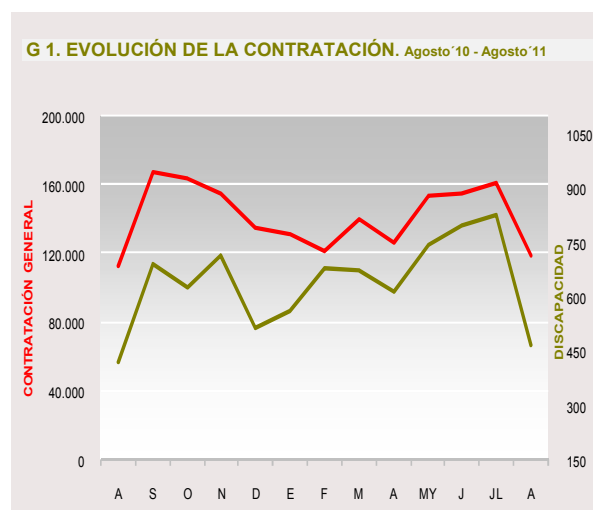
Del total de 474.997 parados registrados en la Comunidad de Madrid, los parados que declaran algún tipo de discapacidad representan el 1,92%. En los municipios de la comunidad de más de 25.000 habitantes, hay 8.306 parados con algún tipo de discapacidad que representan el 1,99% del total del paro en estos municipios. Exclusivamente 6 municipios superan el porcentaje del 1,99% de parados con discapacidad, como se puede apreciar en la tabla. Alcalá de Henares con 2,39% de parados con discapacidad sobre el total de parados, Tres Cantos con un 2,37% y Leganés con el 2,20% son los de mayor porcentaje; si bien, en términos absolutos y por su peso demográfico, en el municipio de Madrid se registran más de la mitad de personas en paro con discapacidad (4.584) de toda la Comunidad. En general, en los municipios de más de 25.000 habitantes el porcentaje de personas con algún tipo de discapacidad con respecto al paro total es mayor, un 1,99%, que en los municipios con menos de 25.000 habitantes, el 1,43%.

## Contratación

### 1.- Evolución de la contratación

Tabla 1. PERSONAS CON DISCAPACIDAD				
C. DE MADRID	Variación mensual		Variación anual	
	Absoluta	%	Absoluta	%
2006	-281	-48,28	16	5,61
2007	-155	-29,64	67	22,26
2008	-299	-54,17	-115	-31,25
2009	-254	-46,78	36	14,23
2010	-227	-34,92	134	46,37
2011	-357	-43,22	46	10,87

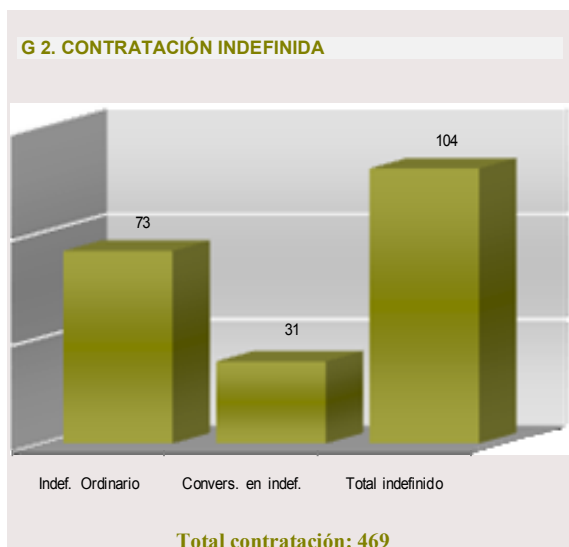
En el mes de agosto de 2011, el número de contratos específicos realizados a personas con algún tipo de discapacidad en la Comunidad de Madrid fue de 469, 357 menos que el mes anterior (43,22%), con una distribución por sexos de 272 para los hombres y 197 para las mujeres. La caída de la contratación en el mes de agosto (G 1) (tabla1) entra dentro de la oscilación normal del mercado de trabajo, tanto en las personas con discapacidad como en las cifras generales de contratación.



Anualmente, el número de nuevos contratos sube en 49 personas, un 10,87%, continuando con las subidas interanuales registradas en 2010 y 2009 y después de la fuerte bajada de 2008 (tabla 1). Entre enero y agosto de 2011 la contratación entre personas con discapacidad sube en febrero, mayo, junio y julio, para descender suavemente en marzo, abril y con especial incidencia en agosto (G 1).

El acumulado de contratos en 2011 es de 5.371, 2.949 realizados a los hombres y 2.422 a las mujeres, con la siguiente distribución por meses: 564 en enero, 679 en febrero, 672 en marzo, 617 en abril, 746 en mayo, 798 en junio, 826 en julio y 469 en agosto.

## 2.- Modalidad de contratación



Atendiendo a la modalidad de contratos específicos para personas con discapacidad, en agosto de 2011 se han realizado 104 contratos indefinidos y 365 temporales, con mayor contratación, tanto indefinida como temporal, para los hombres: 59 contratos indefinidos para hombres y 45 para mujeres y 213 temporales para hombres y 152 para mujeres. Durante 2011 se han acumulado 1.517 contratos indefinidos y 3.854 contratos de carácter temporal.

En los contratos de carácter indefinido, el más usado sigue siendo el indefinido de carácter ordinario (73) y en los temporales, el temporal para discapacitados (111) y el de interinidad (100), con valores también significativos en la modalidad de obra y servicio (73) y en el eventual por circunstancias de producción (81); el contrato de formación no ha sido utilizado

El porcentaje de contratos indefinidos en el mes de agosto de 2011 entre personas con discapacidad es del 22,17%, porcentaje superior al registrado en la contratación general.

## 3.- Edad

Según los tres grandes grupos de edad, para los jóvenes menores de 30 años se han registrado 87 contratos específicos para personas con discapacidad, 15 de carácter indefinido y 72 temporales, es decir un 20,83% de contratos indefinidos y un 79,17% de temporales; para las personas entre 30 y 54 años se registraron 334, 77 indefinidos y 257 temporales; entre los mayores de 55 años se registran exclusivamente 48 contratos, 12 indefinidos y 36 temporales.

En todos los grupos de edad, las modalidades más utilizadas son el indefinido ordinario en los de carácter indefinido y en los temporales, el temporal para discapacitados, el de interinidad, el de obra y servicio y el eventual por circunstancias de la producción.



## 4.- Nivel formativo

La gran mayoría de los contratos se realizan a personas con discapacidad que tienen estudios secundarios y de educación superior, 311, un 66,31%. Los contratos para personas con educación superior ya sea de primer, segundo o tercer ciclo representan exclusivamente un 6,82%, sensiblemente inferior a la contratación general de personas con estos estudios; sin

embargo, en los contratados con estudios superiores tiene más peso los contratos indefinidos en la modalidad de indefinido ordinario.

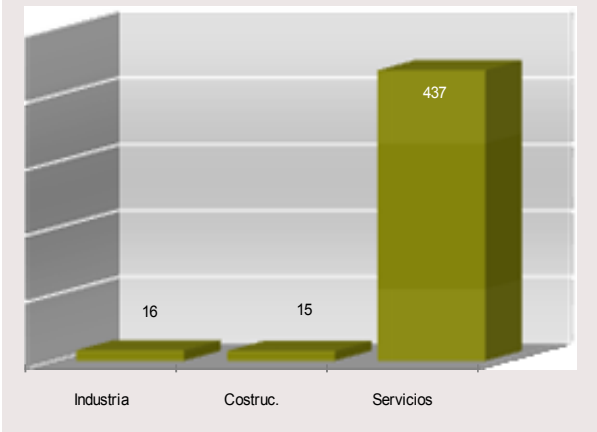
### 5.- Sector económico

Servicios sigue siendo el sector que mayor volumen de contratación registra en el mes de agosto, algo consustancial a la estructura económica madrileña y a las personas con discapacidad, con más acomodo en el sector: 437 contratos se realizaron en servicios, un 93,18 % del total de contratos del mes y muy por encima del porcentaje para la contratación general. El sector servicios acumula en 2011 4.956 nuevos contratos, el 92,27% del total de contratos acumulados

Le sigue la industria con 16 contratos en agosto, un 3,41 % del total de contratos firmados a personas con discapacidad y un acumulado anual de 286 nuevos contratos. En la construcción se firmaron 15 contratos.

En calidad y estabilidad del empleo, servicios presenta 98 contratos indefinidos y 339 temporales, un 22,42% de contratación indefinida en el sector, similar a la contratación indefinida en las cifras generales; industria tiene un 12,5% de estabilidad en el empleo y la construcción un 20%.

**G 5. CONTRATACIÓN SEGÚN SECTOR ECONÓMICO**



### 6.- Ocupación

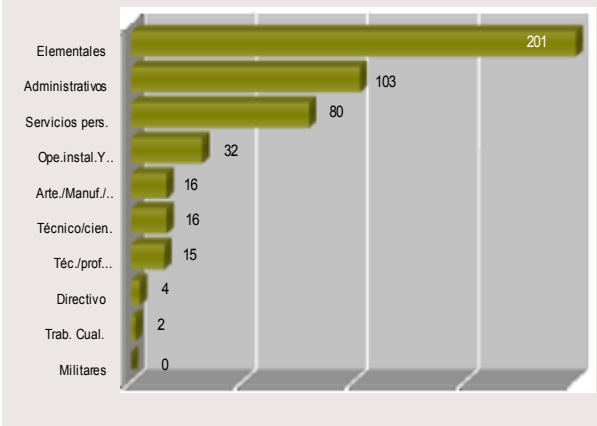
Los grandes grupos de ocupación con mayor volumen de contratación siguen siendo las ocupaciones elementales con 201 personas, un 42,86%, los empleados de tipo administrativo con 103, un 21,96% y los trabajadores de los servicios personales, un 17,06; los tres grupos representan el 81,88% del total de la contratación para personas con discapacidad.

Los tres principales grupos de ocupaciones han contribuido a la estabilidad en el empleo con contratos indefinidos un 17,27% del total de la contratación (81). Entre las ocupaciones elementales el 12,94% de los contratos son indefinidos, entre los empleados administrativos el 33,98% y entre los trabajadores de los servicios personales el 25%.

De los demás grupos destacan los operarios de instalaciones y maquinaria de montaje con 32 nuevas contrataciones, el 9,38% indefinidas.

Por lo general, en los trabajos donde se requiere mayor cualificación, la estabilidad en el empleo aumenta.

**G 6. CONTRATACIÓN SEGÚN OCUPACIÓN**





**Tabla 1.- PARO REGISTRADO SEGÚN DISCAPACIDAD DECLARADA Y TIPO DE DISCAPACIDAD**

COMUNIDAD DE MADRID	Total paro registrado	Con discapacidad declarada		Sin discapacidad declarada		Tipo de discapacidad declarada			
		Absoluta	% columna	Absoluta	% columna	Física	Psíquica	Sensorial	Del lenguaje
<b>Sexo</b>									
<b>Total</b>	<b>474.997</b>	<b>9.114</b>	<b>100,00</b>	<b>465.883</b>	<b>100,00</b>	<b>5.609</b>	<b>2.129</b>	<b>1.331</b>	<b>45</b>
Hombres	226.759	4.346	47,68	222.413	47,74	2.553	1.153	614	26
Mujeres	248.238	4.768	52,32	243.470	52,26	3.056	976	717	19
<b>Edad</b>									
16 - 19	11.330	172	1,89	11.158	2,40	59	95	14	4
20 - 24	33.362	582	6,39	32.780	7,04	231	278	68	5
25 - 29	52.155	727	7,98	51.428	11,04	322	285	114	6
30 - 34	67.925	917	10,06	67.008	14,38	467	311	134	5
35 - 39	72.092	1.160	12,73	70.932	15,23	648	330	175	7
40 - 44	64.638	1.280	14,04	63.358	13,60	809	288	179	4
45 - 49	56.129	1.379	15,13	54.750	11,75	952	262	162	3
50 - 54	47.355	1.244	13,65	46.111	9,90	905	149	187	3
55 - 59	41.931	1.037	11,38	40.894	8,78	750	89	193	5
60 - 64	28.080	616	6,76	27.464	5,90	466	42	105	3
<b>Nivel formativo alcanzado</b>									
Analfabetos/sin estudios	7.952	81	0,89	7.871	1,69	56	11	12	2
Est. primarios incompletos	37.845	551	6,05	37.294	8,01	316	145	88	2
Est. primarios completos	52.150	746	8,19	51.404	11,03	439	177	127	3
Est. secund. progr. de FP	29.067	789	8,66	28.278	6,07	481	188	115	5
Est. Secund. Educ. gen.	258.030	5.863	64,33	252.167	54,13	3.595	1.452	787	29
Est. postsecund. FP sup.	23.981	408	4,48	23.573	5,06	249	74	84	1
Est. Postsec. Primer ciclo	21.109	254	2,79	20.855	4,48	164	32	55	3
Est. postsec. 2º y 3er cic.	44.221	414	4,54	43.807	9,40	304	50	60	0
Otros	642	8	0,09	634	0,14	5	0	3	0
<b>Sector económico</b>									
Agricultura y Pesca	3.094	47	0,52	3.047	0,65	28	14	5	0
Industria	39.355	986	10,82	38.369	8,24	580	236	167	3
Construcción	69.206	581	6,37	68.625	14,73	391	78	109	3
Servicios	341.914	6.816	74,79	335.098	71,93	4.249	1.557	976	34
Sin empleo anterior	21.428	684	7,50	20.744	4,45	361	244	74	5
<b>Ocupación</b>									
Ocupaciones militares	124	0	0,00	124	0,03	0	0	0	0
Directivo	8.369	33	0,36	8.336	1,79	32	0	1	0
Técnico/científico	59.059	647	7,10	58.412	12,54	446	72	126	3
Téc./prof. Apoyp	42.723	566	6,21	42.157	9,05	382	86	95	3
Administrativos	68.025	1.703	18,69	66.322	14,24	1.196	261	236	10
Servicios	92.223	1.967	21,58	90.256	19,37	1.318	400	244	5
Trab. Cual./agri./pesca	5.079	356	3,91	4.723	1,01	151	169	33	3
Arte./Manuf./Const./Mine.	76.530	742	8,14	75.788	16,27	397	182	161	2
Ope.instal.Y maqu.y mon.	25.330	332	3,64	24.998	5,37	220	52	58	2
ocupaciones elementales	97.535	2.768	30,37	94.767	20,34	1.467	907	377	17
<b>Tiempo en el desempleo</b>									
<=3 meses	145.307	1.933	21,21	143.374	30,77	1.171	444	306	12
>3 <=6 meses	70.365	1.034	11,35	69.331	14,88	633	239	156	6
>6 <=12 meses	94.479	1.604	17,60	92.875	19,94	954	392	248	10
>1 <=2 años	89.379	1.857	20,38	87.522	18,79	1.123	439	289	6
>2 <=3 años	41.343	1.196	13,12	40.147	8,62	743	301	144	8
>3 <=4 años	15.286	590	6,47	14.696	3,15	364	153	71	2
>4 años	18.838	900	9,87	17.938	3,85	621	161	117	1

**Tabla 2.- PARO REGISTRADO SEGÚN DISCAPACIDAD DECLARADA**

COMUNIDAD DE MADRID	Paro registrado	Variación mensual		Variación anual	
		Absoluta	%	Absoluta	%
<b>Sexo</b>					
<b>Total</b>	<b>9.114</b>	<b>75</b>	<b>0,83</b>	<b>1.130</b>	<b>14,15</b>
Hombres	4.346	7	0,16	531	13,92
Mujeres	4.768	68	1,45	599	14,37
<b>Edad</b>					
16 - 19	172	1	0,58	11	6,83
20 - 24	582	-14	-2,35	52	9,81
25 - 29	727	-12	-1,62	27	3,86
30 - 34	917	3	0,33	20	2,23
35 - 39	1.160	14	1,22	120	11,54
40 - 44	1.280	19	1,51	143	12,58
45 - 49	1.379	10	0,73	224	19,39
50 - 54	1.244	27	2,22	224	21,96
55 - 59	1.037	27	2,67	206	24,79
60 - 64	616	0	0,00	103	20,08
<b>Nivel formativo alcanzado</b>					
Analfabetos/sin estudios	81	0	0,00	29	55,77
Est. primarios incompletos	551	14	2,61	124	29,04
Est. primarios completos	746	38	5,37	226	43,46
Est. secund. progr. de FP	789	16	2,07	62	8,53
Est. Secund. Educ. gen.	5.863	-4	-0,07	500	9,32
Est. postsecund. FP sup.	408	13	3,29	58	16,57
Est. Postsec. Primer ciclo	254	7	2,83	43	20,38
Est. postsec. 2º y 3er cic.	414	-8	-1,90	84	25,45
Otros	8	-1	-11,11	4	100,00
<b>Sector económico</b>					
Agricultura y Pesca	47	-5	-9,62	6	14,63
Industria	986	-12	-1,20	1	0,10
Construcción	581	-1	-0,17	113	24,15
Servicios	6.816	106	1,58	932	15,84
Sin empleo anterior	684	-13	-1,87	78	12,87
<b>Ocupación</b>					
Ocupaciones militares	0	0	0,00	-1	-100,00
Directivo	33	-3	-8,33	-3	-8,33
Técnico/científico	647	0	0,00	201	45,07
Téc./prof. Apoyp	566	0	0,00	11	1,98
Administrativos	1.703	20	1,19	5	0,29
Servicios	1.967	36	1,86	1.062	117,35
Trab. Cual./agri./pesca	356	6	1,71	36	11,25
Arte./Manuf./Const./Mine.	742	2	0,27	110	17,41
Ope.instal.Y maqu.y mon.	332	3	0,91	-4	-1,19
ocupaciones elementales	2.768	11	0,40	-287	-9,39
<b>Tiempo en el desempleo</b>					
<=3 meses	1.933	14	0,73	160	9,02
>3 <=6 meses	1.034	-8	-0,77	-62	-5,66
>6 <=12 meses	1.604	38	2,43	133	9,04
>1 <=2 años	1.857	6	0,32	97	5,51
>2 <=3 años	1.196	2	0,17	389	48,20
>3 <=4 años	590	6	1,03	246	71,51
>4 años	900	17	1,93	167	22,78

**Tabla 3.- PARO REGISTRADO SEGÚN DISCAPACIDAD DECLARADA PARA MUNICIPIOS DE MÁS DE 25.000 HABITANTES**

MUNICIPIOS DE LA COMUNIDAD DE MADRID (> 25.000)	Total paro registrado	Paro registrado/discapacidad declarada	
		Absoluto	% sobre total paro registrado
<b>Total Comunidad</b>	<b>474.997</b>	<b>9.114</b>	<b>1,92</b>
Alcalá de Henares	18.013	430	2,39
Alcobendas	7.035	138	1,96
Alcorcón	13.656	280	2,05
Aranjuez	4.689	56	1,19
Arganda del Rey	5.169	77	1,49
Boadilla del Monte	1.888	29	1,54
Colmenar Viejo	3.377	62	1,84
Collado Villalba	5.060	76	1,50
Coslada	7.090	127	1,79
Fuenlabrada	19.703	373	1,89
Galapagar	2.397	32	1,34
Getafe	14.036	210	1,50
Leganés	16.397	360	2,20
Madrid	217.491	4.584	2,11
Majadahonda	3.348	46	1,37
Móstoles	18.796	377	2,01
Parla	13.694	240	1,75
Pinto	4.161	54	1,30
Pozuelo de Alarcón	3.393	65	1,92
Rivas-Vaciamadrid	4.609	71	1,54
Las Rozas de Madrid	4.230	60	1,42
San Fernando de Henares	3.254	61	1,87
San Sebastián de los Reyes	5.643	111	1,97
Torrejón de Ardoz	11.998	223	1,86
Valdemoro	5.998	103	1,72
Villaviciosa de Odón	1.272	15	1,18
Tres Cantos	1.945	46	2,37
<b>&gt; 25.000</b>	<b>418.342</b>	<b>8.306</b>	<b>1,99</b>
<b>Resto &lt; 25000</b>	<b>56.655</b>	<b>808</b>	<b>1,43</b>

**Tabla 4.- PARO REGISTRADO SEGÚN DISCAPACIDAD DECLARADA. SERIE 2011**

ANO 2010	Total P.R.	Tipo de discapacidad declarada							
		Paro registrado				Variación mensual			
		Física	Psíquica	Sensorial	Del lenguaje	Física	Psíquica	Sensorial	Del lenguaje
Enero	8.557	5.212	2.052	1.244	49	173	89	22	4
Febrero	8.738	5.339	2.100	1.247	52	127	48	3	3
Marzo	8.880	5.435	2.142	1.251	52	96	42	4	
Abril	8.937	5.485	2.135	1.266	51	50	-7	15	-1
Mayo	8.978	5.504	2.143	1.282	49	19	8	16	-2
Junio	9.036	5.556	2.128	1.304	48	52	-15	22	-1
Julio	9.039	5.551	2.128	1.314	46	-5	0	10	-2
Agosto	9.114	5.609	2.129	1.331	45	58	1	17	-1
Septiembre									
Octubre									
Noviembre									
Diciembre									

**Tabla 5.- CONTRATACIÓN SEGÚN DISCAPACIDAD POR MODALIDAD DE CONTRATO**

COMUNIDAD DE MADRID	Total	Indefinido		Temporales					
		Indefinido ordinario	Convers. en indefinido	Obra o servicio	Event. circuns. Producc.	Interinidad	Temporal discapa.	Formaci.	Otros contratos
<b>Sexo</b>									
<b>Total</b>	<b>469</b>	<b>73</b>	<b>31</b>	<b>73</b>	<b>81</b>	<b>100</b>	<b>111</b>	<b>0</b>	
Hombres	272	37	22	43	43	58	69		
Mujeres	197	36	9	30	38	42	42		
<b>Edad</b>									
16 - 19	7	1	1		1	2	2		
20 - 24	32	2	2	7	6	7	8		
25 - 29	48	6	3	8	12	7	12		
30 - 34	53	9	3	8	13	11	9		
35 - 39	73	13	7	16	9	16	12		
40 - 44	71	9	5	8	11	20	18		
45 - 49	77	14	3	13	11	13	23		
50 - 54	60	11	3	8	8	14	16		
55 - 59	39	6	4	3	8	7	11		
60 - 64	9	2		2	2	3			
> 64									
<b>Nivel formativo alcanzado</b>									
Analfabetos / sin estudios	68	3		22	11	24	8		
Estudios primarios	24			2	4	12	6		
Est. secund. Educ. general	311	45	27	42	57	58	82		
Est. secund. Programas FP	20	2	1	4	4	5	4		
E. postse. Téc. Prof. Sup.	14	3		2	1	1	7		
Est. postse. Primer ciclo	7	3	1	1			2		
E. posts. Seg. y terc. ciclo	25	17	2	0	4	0	2	0	0
<b>Sector económico</b>									
Agricultura y Pesca	1	1							
Industria	16	2		2	8	1	3		
Construcción	15	3					12		
Servicios	437	67	31	71	73	99	96		
<b>Ocupación</b>									
Ocupaciones militares									
Directivo	4	4							
Técnico/científico	16	9	1	3	1		2		
Téc./prof. Apoyp	15	4	1	1	2		7		
Administrativos	103	18	17	26	14	10	18		
Servicios	80	14	6	12	8	13	27		
Trab. Cual./agri./pesca	2			2					
Arte./Manuf./Const./Mine.	16	1				1	14		
Ope. instal. Y maqu. y mon.	32	2	1	3	11	8	7		
Ocupaciones elementales	201	21	5	26	45	68	36		

**TABLA 6.- CONTRATACIÓN SEGÚN DISCAPACIDAD POR MODALIDAD DE CONTRATO ACUMULADO ANUAL (2011)**

COMUNIDAD DE MADRID	Total	Indefinido		Temporales					
		Indefinido ordinario	Convers. en indefinido	Obra o servicio	Event. circuns. Producc.	Interinidad	Temporal discapa.	Formaci.	Otros contratos
<b>Sexo</b>									
Total	5.371	1.124	393	1.150	691	685	1.320	8	0
Hombres	2.949	682	209	623	357	325	751	2	
Mujeres	2.422	442	184	527	334	360	569	6	0
<b>Edad</b>									
16 - 19	75	17	2	15	9	17	15		
20 - 24	396	90	26	103	44	50	82	1	
25 - 29	584	129	44	117	79	62	151	2	
30 - 34	814	170	53	209	90	78	212	2	
35 - 39	880	181	56	218	106	110	207	2	
40 - 44	846	183	56	180	118	105	204		
45 - 49	759	142	61	143	113	97	203		
50 - 54	588	115	57	95	81	91	149		
55 - 59	319	67	28	52	40	50	81	1	
60 - 64	106	28	9	18	11	25	15		
> 64	4	2	1				1		
<b>Nivel formativo alcanzado</b>									
Analfabetos / sin estudios	526	68	7	134	105	134	77	1	
Estudios primarios	299	39	36	37	46	67	74		
Est. secund. Educ. general	3.591	684	268	791	472	423	948	5	
Est. secund. Programas FP	399	124	34	89	34	31	87		
Est. postse. Técn. Prof. Super.	205	72	11	39	16	14	53		
Est. postse. Primer ciclo	100	36	15	15	4	4	25	1	
Est. postse. Seg. y terc. ciclo	251	101	22	45	14	12	56	1	0
<b>Sector económico</b>									
Agricultura y Pesca	19	3		13			3		
Industria	286	92	14	28	80	17	55		
Construcción	110	46	8		1		55		
Servicios	4.956	983	371	1.109	610	668	1.207	8	
<b>Ocupación</b>									
<b>Ocupaciones militares</b>									
Directivo	30	23	1	1			5		
Técnico/científico	141	63	18	8	11	5	34	2	
Téc./prof. Apoyp	220	80	19	23	7	5	86		
Administrativos	1.291	293	158	350	101	88	300	1	
Servicios	749	202	38	119	66	80	244		
Trab. Cual./agri./pesca	57	12	11	12	16	2	4		
Arte./Manuf./Const./Mine.	163	44	10	34	9	2	64		
Ope.instal.Y maqu.y mon.	307	69	8	45	50	45	90		
Ocupaciones elementales	2.413	338	130	558	431	458	493	5	

**TABLA 7.- CONTRATACIÓN SEGÚN DISCAPACIDAD POR MODALIDAD DE CONTRATO ACUMULADO MENSUAL EN 2011**

COMUNIDAD DE MADRID	Total	Indefinido		Temporales					
		Indefinido ordinario	Convers. en indefinido	Obra o servicio	Event. circuns. Produc.	Interinidad	Temporal discapa.	Formaci.	Otros contratos
<b>Total</b>	<b>5.371</b>	<b>1.124</b>	<b>393</b>	<b>1.150</b>	<b>691</b>	<b>685</b>	<b>1.320</b>	<b>8</b>	<b>0</b>
Enero	564	100	60	167	54	53	130	0	0
Febrero	679	183	71	156	62	53	151	3	
Marzo	672	192	37	95	58	68	222	0	0
Abril	617	164	34	120	63	61	173	2	
Mayo	746	139	46	204	116	82	159	0	0
Junio	798	151	70	160	101	106	208	2	
Julio	826	122	44	175	156	162	166	1	
Agosto	469	73	31	73	81	100	111		
Septiembre									
Octubre									
Noviembre									
Diciembre									