

*Personas con discapacidad*  
*Paro registrado y contratos de trabajo*

Octubre de 2011



## Nota metodológica

El boletín de **Personas con discapacidad: Paro registrado y contratos** analiza periódicamente la situación y evolución de las principales variables que configuran el mercado de trabajo de las personas con discapacidad: sexo, edad, nivel formativo, actividad económica, ocupación y tiempo en desempleo, a partir de los ficheros estadísticos de los demandantes de empleo parados y contratos específicos de personas con discapacidad obtenidos cada mes a través de las oficinas de empleo.

Los datos analizados de **paro registrado** son los correspondientes a los trabajadores que en su solicitud de demanda de empleo declaran que presentan discapacidad; siendo optativa esta declaración puede haber más trabajadores que, aun presentando discapacidad, no lo declaren. Igualmente los **contratos** que se consideran son sólo los específicos para personas con discapacidad, pudiendo tener este colectivo a su vez contratos de carácter general, que no son registrados en este epígrafe.

La estructura del boletín está dividida en dos partes. La primera, **análisis de la situación y evolución**, recoge la situación del período estudiado y evolución respecto de los períodos anteriores, y la segunda, **tablas estructuradas** presenta todas las variables consideradas, desagregando la información de paro registrado por municipios y la de contratos, según modalidad de contratación.

Se puede consultar, igual que las demás publicaciones del Observatorio Regional de Empleo y la Formación a través de la web oficial de la Comunidad de Madrid, [www.madrid.org](http://www.madrid.org), en concreto en el enlace:

<http://www.madrid.org/cs/Satellite?c=Page&cid=1109266101003&idConsejeria=1109266187284&idListConsj=1109265444710&idOrganismo=1109266228559&pagename=ComunidadMadrid%2FEstructura&sm=1109266101003>

## Personas con discapacidad

### Paro registrado y contratos

#### Rasgos más relevantes

**Se ralentiza la subida interanual del paro en octubre.** El paro registrado de personas con discapacidad experimentó una subida mensual del 2,20% y anual del 17,90%, ralentizándose la subida de manera ostensible con respecto a octubre de 2008, 2009 y 2010.

**Mejor comportamiento del paro entre las mujeres.** El ascenso mensual del paro entre personas que declaran discapacidad se concentra entre los hombres, mientras en las mujeres se registra un ascenso muy moderado.

**Similar paro entre hombres y mujeres.** Las mujeres en paro tienen un ligero mayor peso que los hombres, 4.978, el 51,31%, mientras los hombres registrados alcanzan la cifra de 4.724, un 48,69%.

**804 contratos bonificados para personas con discapacidad** En el mes de octubre de 2011 se han realizado 804 contratos, 207 indefinidos y 597 de carácter temporal; suponen el 0,49% del total de contratos de la comunidad (165.461).

**Similar contratación para los hombres y mujeres.** En octubre de 2011 se registraron 409 contratos para hombres y 395 para mujeres. La contratación indefinida entre los hombres representa el 28,36% y en las mujeres un 23,04%.

**6.841 contratos acumulados en 2011.** En 2011 se han acumulado 6.841 contratos, 3.708 para hombres, un 54,20% y 3.133 para mujeres, el 45,80% del total de contratos acumulados, igualando la cifra total del año 2010 (6.858).

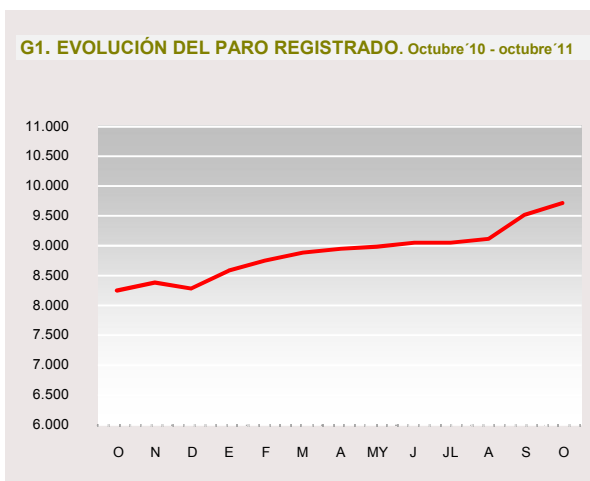
## Paro registrado

### 1.- Evolución del paro registrado

Tabla 1. PERSONAS CON DISCAPACIDAD				
C. DE MADRID	Variación mensual		Variación anual	
	Absoluta	%	Absoluta	%
2006	762	20,19		
2007	275	6,94	-297	-6,55
2008	266	5,56	814	19,20
2009	221	3,43	1.612	31,90
2010	86	1,06	1.564	23,47
2011	209	2,20	1.473	17,90

En el pasado mes de octubre el paro registrado de las personas que declaran algún tipo de discapacidad ascendió a 9.702, 209 más que el mes anterior, un 2,20%, con mayor peso entre las mujeres, 4.978 (51,31%), aunque menor ascenso mensual (24) y 4.724 hombres y un mayor ascenso mensual de paro, 185 personas (4,08%). En Octubre de 2011 el ascenso del paro se concentra esencialmente entre los hombres; octubre representa un mes con mal comportamiento del paro registrado de las personas con discapacidad, como se observa en la serie histórica que se presenta desde 2006 a 2010 (tabla1).

Anualmente, la subida del paro se modera con respecto a la registrada en octubre de 2010, 2009 y 2008, 1.473 nuevas personas con algún tipo de discapacidad en paro, el 17,90% de ascenso, frente al 23,47% de subida anual en 2010, el 31,90% de subida anual en 2009 o el 19,20% en 2008. En la evolución anual de octubre de 2010 a octubre de 2011 el paro bajó en el mes de diciembre y subió el resto de meses del año (G 1). Se puede observar en el gráfico 1, que la subida del paro registrado experimenta una aceleración a partir del mes de agosto de 2011.



**2.- Tipo de discapacidad declarada**

Según el tipo de discapacidad declarada por los parados en la Comunidad de Madrid, el paro registrado se agrupa esencialmente entre los que declaran tener discapacidades físicas, el 61,36% (5.953), 2.763 hombres y 3.190 mujeres. El resto de tipos de discapacidad figuran a gran distancia: las discapacidades psíquicas representan el 23,77%, 1.273 hombres y 1.033 mujeres, las discapacidades sensoriales el 14,24%, 648 hombres y 734 mujeres y las discapacidades del lenguaje exclusivamente un 0,63%.

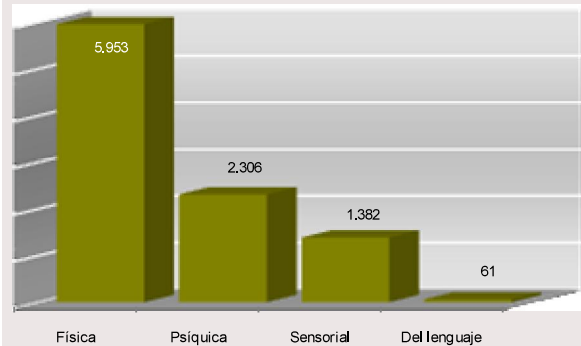
Atendiendo a los grupos de edad, el paro registrado según discapacidades se agrupa de la siguiente forma:

	Física	Psíquica	Sensorial	Del lenguaje
16-29	657	700	194	19
30-54	4.032	1.464	879	37
55-64	1.264	142	309	5

Entre los que tienen discapacidades físicas, así como en el resto de grupos, la mayoría tiene estudios secundarios y de educación general, han trabajado esencialmente en ocupaciones elementales, empleos administrativos o en los servicios personales y permanecen en el paro registrado menos de tres meses o entre uno y dos años.

En variación mensual, el paro registrado evolucionó según tipo de discapacidad de la siguiente manera: con discapacidad física subió en 101 personas, con psíquica en 50, con sensorial en 49 y con discapacidad del lenguaje en 9.

**G 2. PARO REGISTRADO SEGÚN TIPO DE DISCAPACIDAD**



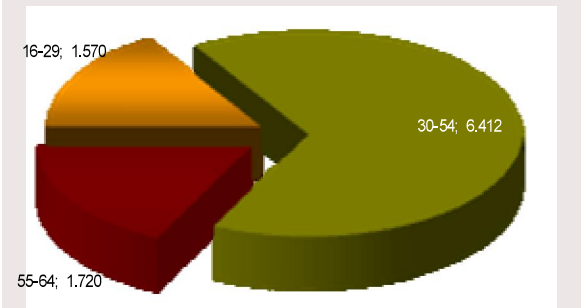
**3.- Edad**

Agrupando la edad de los parados con discapacidad declarada en tres grandes grupos, en los jóvenes menores de 30 años se registran 1.570 parados, entre los 30 y los 54 años 6.412 y entre los 55 y 64 años 1.720 personas.

Variación mensual: El paro subió en los tres grandes grupos de edad: en los menores de 30 años en 20 personas, 157 entre los 30 y 54 años y 32 entre los 55 y 64 años.

En la variación anual el paro subió también en los tres grupos de edad: entre los jóvenes menores de 30 años en 150 personas, entre los 30 y 54 años en 991 y entre los 55 y 64 años en 332.

**G 3. PARO REGISTRADO SEGÚN GRUPO DE EDAD**



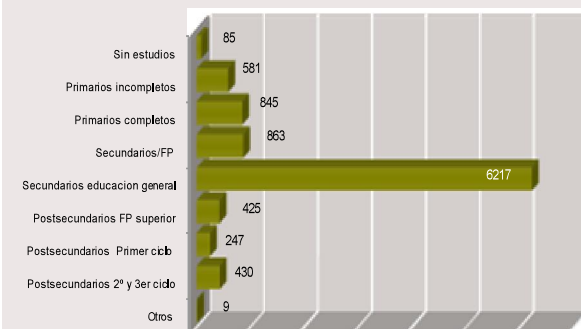
**4.- Nivel formativo alcanzado**

Según el nivel formativo alcanzado, la gran mayoría de parados que declaran algún tipo de discapacidad tienen estudios secundarios o de educación general, el 64,08%. Las personas con discapacidad y estudios superiores de primer, segundo o tercer ciclo sólo representan el 6,98%, casi la mitad del porcentaje de parados con estudios superiores en las cifras generales del paro.

En la variación con respecto a septiembre de 2011, entre las personas con discapacidad que han cursado estudios secundarios o de educación general el paro registrado subió en 114 personas, un 1,87%; las subidas más significativas se registraron entre personas con discapacidad con estudios primarios completos (4,71%) y entre los que tienen estudios secundarios y programas de FP (4,23%). Sin embargo, hay que registrar un descenso entre los universitarios con estudios de primer ciclo, el 1,98% de disminución.

En variación anual, el paro registrado subió en la categoría principal en 696 personas, un 12,61%. Entre los que tienen estudios superiores de primer, segundo o tercer ciclo también subió de manera significativa y entre los que terminaron estudios primarios.

**G 4. PARO REGISTRADO SEGÚN NIVEL FORMATIVO**



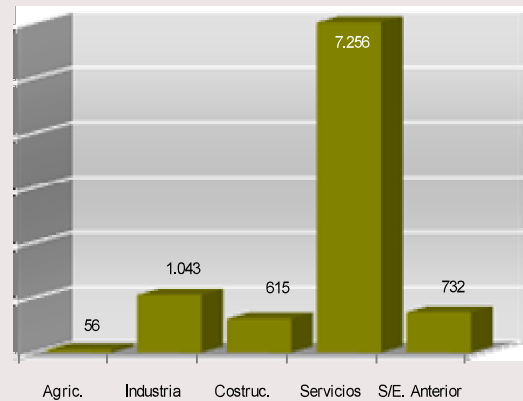
**5.- Sector económico**

La mayoría de parados de las personas con discapacidad se agrupa preferentemente en el sector de servicios, un 74,79%, por encima del porcentaje en el paro registrado total. También hay un sector significativo de parados en la industria, 1.043, el 10,75% del total del paro de personas con discapacidad y por encima también del porcentaje que representa para el total del paro registrado. La construcción representa el 6,34% y las personas con discapacidad sin empleo anterior un 7,54%.

En la variación mensual el paro ascendió en todos los sectores: en la industria un 1,56%, en la construcción un 1,82%, el 2,36% en los servicios y el 1,81% entre trabajadores sin empleo anterior.

En la variación anual, el paro subió en los servicios un 18,60%, en la construcción un 28,13%, entre trabajadores sin empleo anterior un 17,31% y en la industria de manera más moderada, el 7,86%.

**G 5. PARO REGISTRADO SEGÚN SECTOR ECONÓMICO**



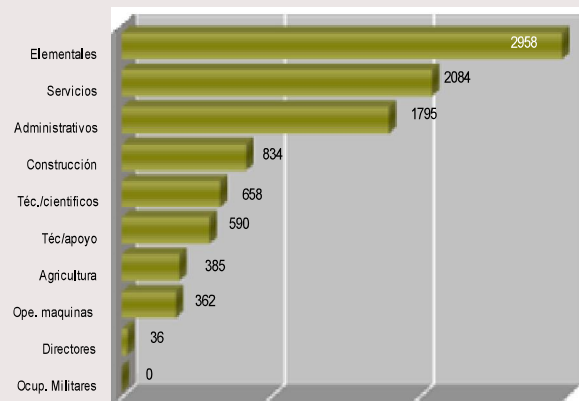
**6.- Ocupación**

Atendiendo a los grandes grupos de ocupación, las personas paradas con discapacidad declarada muestran preferencia esencialmente por ocupaciones elementales, un 30,49%, trabajos en los servicios personales, un 21,48% o empleos administrativos, un 18,69%.

La variación mensual en los tres principales grupos de ocupación es la siguiente: entre las ocupaciones elementales el desempleo subió un 2,74%, en los trabajadores de los servicios personales un 1,71% y entre empleados de tipo administrativo un 1,30%; descendió entre los técnicos, científicos e intelectuales el 1,35%.

La variación anual en estos mismos grupos es la siguiente: en las ocupaciones elementales el paro bajó un 7,42%, subió un 118,91% en los trabajadores de los servicios personales y un 6,45% entre los empleados administrativos; también subió de manera apreciable entre los técnicos y científicos (47,20%) y entre los artesanos, manufactureros, construcción y minería (25,60%).

**G 6. PARO REGISTRADO SEGÚN OCUPACIÓN**



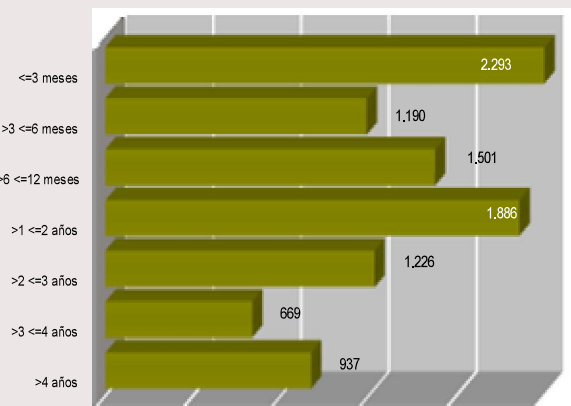
**7.- Tiempo en el desempleo**

El mayor peso se sitúa entre las personas con discapacidad que permanecen menos de tres meses en el desempleo, el 23,63% y entre uno y dos de permanencia, el 19,44%. También tienen un peso muy significativo otros estratos: entre tres y seis meses representan el 12,27% y entre 6 y 12 meses el 15,47%. Los parados de larga duración, aquellos que permanecen más de un año en el desempleo, representan el 48,64%, muy por encima del porcentaje que se alcanza en las cifras generales del paro registrado.

En variación mensual el paro bajó significativamente entre los seis y doce meses (4,09%) y subió en el resto de categorías: menos de tres meses un 5,67%, entre seis y doce meses un 6,82%, entre uno y dos años un 0,27%, entre dos y tres años un 0,41%, entre tres y cuatro años un 7,21% y entre los que permanecen más de 4 años en el paro un 2,07%.

En variación anual el paro ascendió en todas las categorías, pero con especial incidencia entre parados a partir del segundo año de paro inscritos en el servicio público de empleo: de dos a tres años un 40,76%, de tres a cuatro años un 78,40% y más de cuatro años un 23,29%.

**G 7. PARO REGISTRADO SEGÚN TIEMPO EN EL DESEMPLEO**



**8.- Municipios de más de 25.000 habitantes**

MUNICIPIOS DE LA COMUNIDAD DE MADRID (> 25.000)	Paro registrado/discapacidad declarada	
	Absoluto	% sobre total paro registrado
<b>Total Comunidad</b>	<b>9.702</b>	<b>1,95</b>
Tres Cantos	48	2,45
Alcalá de Henares	440	2,31
Leganés	383	2,18
Madrid	4.884	2,15
Alcobendas	158	2,12
Colmenar Viejo	75	2,10
Alcorcón	298	2,09
Pozuelo de Alarcón	70	2,05
San Seb. de los Reyes	114	1,99
Móstoles	392	1,97
Coslada	140	1,93
Torrejón de Ardoz	239	1,89
Fuenlabrada	387	1,85
S. Ferna. de Henares	61	1,81

MUNICIPIOS DE LA COMUNIDAD DE MADRID (> 25.000)	Paro registrado/discapacidad declarada	
	Absoluto	% sobre total paro registrado
Boadilla del Monte	35	1,80
Valdemoro	110	1,77
Parla	255	1,73
Villaviciosa de Odón	21	1,61
Collado Villalba	88	1,60
Getafe	230	1,59
Rivas-Vaciamadrid	74	1,56
Las Rozas de Madrid	65	1,55
Galapagar	37	1,51
Majadahonda	52	1,50
Arganda del Rey	73	1,34
Pinto	56	1,31
Aranjuez	63	1,23
<b>&gt; 25.000</b>	<b>8.848</b>	<b>2,02</b>
<b>Resto &lt; 25000</b>	<b>854</b>	<b>1,44</b>

Del total de 497.025 parados registrados en la Comunidad de Madrid, los parados que declaran algún tipo de discapacidad representan el 1,95%, 9.702 personas. En los municipios de la comunidad de más de 25.000 habitantes hay 8.848 parados con algún tipo de discapacidad que representan el 2,02% del total del paro en estos municipios. Exclusivamente 10 municipios superan el porcentaje del 1,95% de parados con discapacidad, como se puede apreciar en la tabla. Tres Cantos con 2,45% de parados con discapacidad sobre el total de parados, Alcalá de Henares con un 2,31% y Leganés con el 2,18% son los de mayor porcentaje; si bien, en términos absolutos y por su peso demográfico, en el municipio de Madrid se registran más de la mitad de personas en paro con discapacidad (4.884) de toda la Comunidad. En general, en los municipios de más de 25.000 habitantes el porcentaje de personas con algún tipo de discapacidad con respecto al paro total es mayor, un 2,02%, que en los municipios con menos de 25.000 habitantes, el 1,44%.

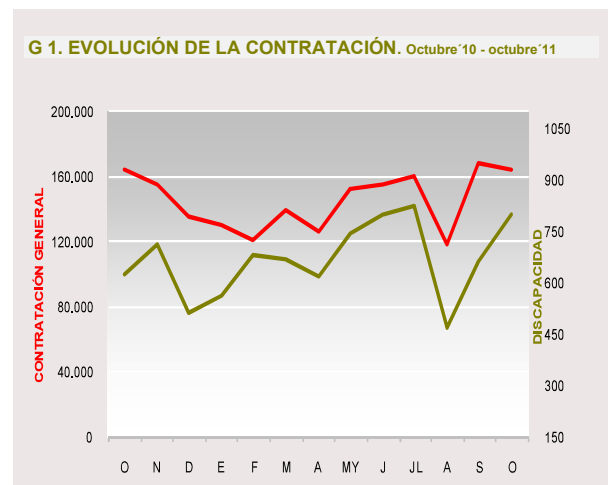
**Contratación**

**1.- Evolución de la contratación**

Tabla 1. PERSONAS CON DISCAPACIDAD				
C. DE MADRID	Variación mensual		Variación anual	
	Absoluta	%	Absoluta	%
2006	129	27,92	31	5,54
2007	151	31,86	34	5,75
2008	77	15,75	-59	-9,44
2009	95	20,61	-10	-1,77
2010	-67	-9,65	71	12,77
2011	138	20,72	177	28,23

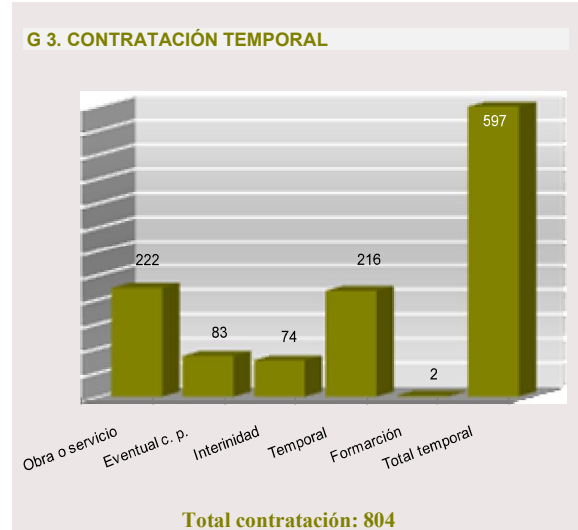
En el mes de octubre de 2011, el número de contratos específicos realizados a personas con algún tipo de discapacidad en la Comunidad de Madrid fue de 804, 138 más que el mes anterior (20,72%), con una distribución por sexos de 409 para los hombres y 395 para las mujeres. La subida de la contratación en octubre es significativa y contrasta con el descenso mensual registrado en octubre de 2009

Anualmente, el número de nuevos contratos sube en 177 personas, un 28,23%, más del doble de la registrada en 2010 y lejos de los descensos de 2008 y 2009 (tabla 1). Después de la fuerte caída de agosto, la contratación comienza a recuperarse en septiembre y sobre todo octubre. Entre enero y octubre la contratación entre personas con discapacidad sube en febrero, mayo, junio, julio, septiembre y octubre para descender suavemente en marzo, abril y con especial incidencia en agosto (G 1).



El acumulado de contratos en 2011 es de 6.841, similar a la cifra total del año 2010, 3.708 realizados a los hombres y 3.133 a las mujeres, con la siguiente distribución por meses: 564 en enero, 679 en febrero, 672 en marzo, 617 en abril, 746 en mayo, 798 en junio, 826 en julio, 469 en agosto, 666 en septiembre y 804 en octubre.

**2.- Modalidad de contratación**



Atendiendo a la modalidad de contratos específicos para personas con discapacidad, en octubre de 2011 se han realizado 207 contratos indefinidos y 597 temporales, con mayor contratación, indefinida para los hombres: 116 contratos indefinidos para hombres y 91 para mujeres; Las mujeres son mayoría en los contratos temporales, 304 por 293 los hombres, pero con cifras muy equilibradas. Durante 2011 se han acumulado 1.889 contratos indefinidos y 4.952 contratos de carácter temporal.

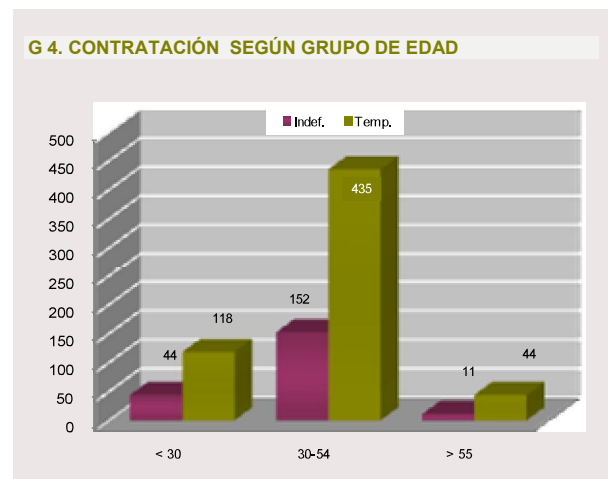
En los contratos de carácter indefinido, el más usado sigue siendo el indefinido de carácter ordinario (160) y en los temporales, el temporal para discapacitados (216) y el de obra y servicio (222), con valores también significativos en la modalidad de eventual por circunstancias de producción (83) y en el de interinidad; el contrato de formación es escasamente utilizado.

El porcentaje de contratos indefinidos en el mes de octubre de 2011 entre personas con discapacidad es del 25,75%, porcentaje superior al registrado en la contratación general.

**3.- Edad**

Según los tres grandes grupos de edad, para los jóvenes menores de 30 años se han registrado 162 contratos específicos para personas con discapacidad, 44 de carácter indefinido y 118 temporales, es decir un 27,16% de contratos indefinidos y un 72,84% de temporales; para las personas entre 30 y 54 años se registraron 587, 152 indefinidos y 435 temporales; entre los mayores de 55 años se registran exclusivamente 55 contratos, 11 indefinidos y 44 temporales.

En todos los grupos de edad, las modalidades más utilizadas son el indefinido ordinario en los de carácter indefinido y en los temporales, el temporal para discapacitados, el de interinidad, el de obra y servicio y el eventual por circunstancias de la producción.



**4.- Nivel formativo**

La gran mayoría de los contratos se realizan a personas con discapacidad que tienen estudios secundarios y de educación superior, 531, un 66,04%. Los contratos para personas con educación superior ya sea de primer, segundo o tercer ciclo representan exclusivamente un 7,34%, sensiblemente inferior a la contratación general de personas con estos estudios; sin embargo, en los contratados con estudios superiores tiene más peso los contratos indefinidos en la modalidad de indefinido ordinario.

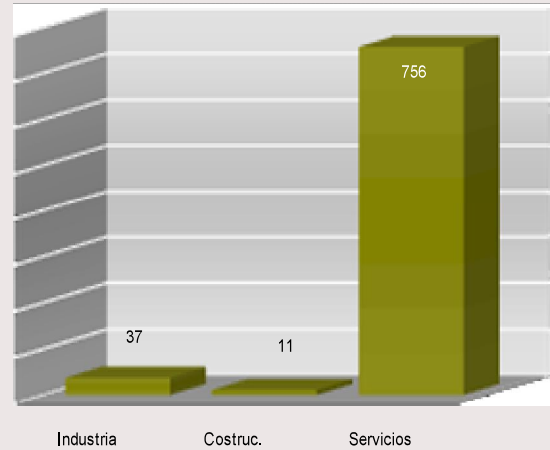
**5.- Sector económico**

Servicios sigue siendo el sector que mayor volumen de contratación registra en el mes de octubre, algo consustancial a la estructura económica madrileña y a las personas con discapacidad, con más acomodo en el sector: 756 contratos se realizaron en servicios, un 94,03 % del total de contratos del mes y muy por encima del porcentaje para la contratación general. El sector servicios acumula en 2011 6.340 nuevos contratos, el 92,68% del total de contratos acumulados

Le sigue la industria con 37 contratos en octubre, un 4,60 % del total de contratos firmados a personas con discapacidad y un acumulado anual de 353 nuevos contratos. En la construcción se firmaron 11 contratos.

En calidad y estabilidad del empleo, servicios presenta 191 contratos indefinidos y 565 temporales, un 25,26% de contratación indefinida en el sector, similar a la contratación indefinida en las cifras generales; industria tiene un 24,32% de estabilidad en el empleo, pero con cifras de contratación muy reducidas

**G 5. CONTRATACIÓN SEGÚN SECTOR ECONÓMICO**



**6.- Ocupación**

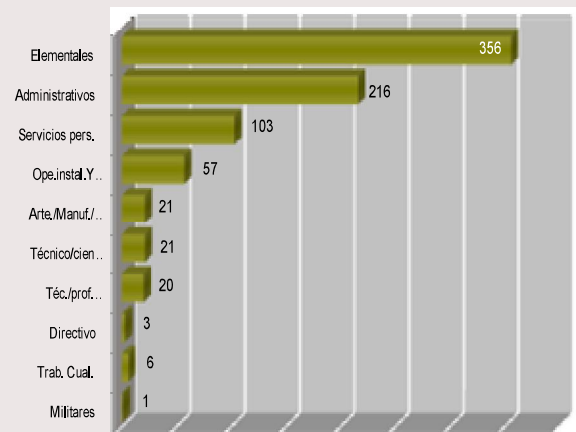
Los grandes grupos de ocupación con mayor volumen de contratación siguen siendo las ocupaciones elementales con 356 personas, un 44,28%, los empleos de tipo administrativo con 216, un 26,87% y los trabajadores de los servicios personales, un 12,81%; los tres grupos representan el 83,96% del total de la contratación para personas con discapacidad.

Los tres principales grupos de ocupaciones han contribuido a la estabilidad en el empleo con contratos indefinidos un 20,90% del total de la contratación (168). Entre las ocupaciones elementales el 24,72% de los contratos son indefinidos, entre los empleados administrativos el 19,91% y entre los trabajadores de los servicios personales el 35,92%.

De los demás grupos destacan los operarios de instalaciones y maquinaria de montaje con 57 nuevas contrataciones, el 12,28% indefinidas.

Por lo general, en los trabajos donde se requiere mayor cualificación, la estabilidad en el empleo aumenta.

**G 6. CONTRATACIÓN SEGÚN OCUPACIÓN**





**Tabla 1.- PARO REGISTRADO SEGÚN DISCAPACIDAD DECLARADA Y TIPO DE DISCAPACIDAD**

COMUNIDAD DE MADRID	Total paro registrado	Con discapacidad declarada		Sin discapacidad declarada		Tipo de discapacidad declarada			
		Absoluta	% columna	Absoluta	% columna	Física	Psíquica	Sensorial	Del lenguaje
<b>Sexo</b>									
<b>Total</b>	<b>497.025</b>	<b>9.702</b>	<b>100,00</b>	<b>487.323</b>	<b>100,00</b>	<b>5.953</b>	<b>2.306</b>	<b>1.382</b>	<b>61</b>
Hombres	242.128	4.724	48,69	237.404	48,72	2.763	1.273	648	40
Mujeres	254.897	4.978	51,31	249.919	51,28	3.190	1.033	734	21
<b>Edad</b>									
16 - 19	13.445	192	1,98	13.253	2,72	63	108	15	6
20 - 24	39.369	602	6,20	38.767	7,96	235	285	75	7
25 - 29	54.625	776	8,00	53.849	11,05	359	307	104	6
30 - 34	69.400	1.001	10,32	68.399	14,04	505	342	146	8
35 - 39	74.057	1.222	12,60	72.835	14,95	685	345	181	11
40 - 44	66.503	1.379	14,21	65.124	13,36	867	326	180	6
45 - 49	58.161	1.473	15,18	56.688	11,63	1.002	276	188	7
50 - 54	49.325	1.337	13,78	47.988	9,85	973	175	184	5
55 - 59	43.415	1.098	11,32	42.317	8,68	799	95	200	4
60 - 64	28.725	622	6,41	28.103	5,77	465	47	109	1
<b>Nivel formativo alcanzado</b>									
Analfabetos/sin estudios	8.460	85	0,88	8.375	1,72	59	15	9	2
Est. primarios incompletos	40.038	581	5,99	39.457	8,10	334	150	95	2
Est. primarios completos	57.639	845	8,71	56.794	11,65	514	204	124	3
Est. secund. progr. de FP	31.593	863	8,90	30.730	6,31	517	213	127	6
Est. Secund. Educ. gen.	270.991	6.217	64,08	264.774	54,33	3.789	1.554	834	40
Est. postsecund. FP sup.	24.451	425	4,38	24.026	4,93	261	81	80	3
Est. Postsec. Primer ciclo	19.830	247	2,55	19.583	4,02	158	32	54	3
Est. postsec. 2º y 3er cic.	43.293	430	4,43	42.863	8,80	314	57	57	2
Otros	730	9	0,09	721	0,15	7	0	2	0
<b>Sector económico</b>									
Agricultura y Pesca	3.536	56	0,58	3.480	0,71	34	16	5	1
Industria	40.943	1.043	10,75	39.900	8,19	604	257	178	4
Construcción	72.734	615	6,34	72.119	14,80	418	83	109	5
Servicios	356.210	7.256	74,79	348.954	71,61	4.498	1.695	1.018	45
Sin empleo anterior	23.602	732	7,54	22.870	4,69	399	255	72	6
<b>Ocupación</b>									
Ocupaciones militares	141	0	0,00	141	0,03	0	0	0	0
Directivo	8.240	36	0,37	8.204	1,68	33	1	2	0
Técnico/científico	56.446	658	6,78	55.788	11,45	449	78	124	7
Téc./prof. Apoyp	43.477	590	6,08	42.887	8,80	395	92	98	5
Administrativos	69.522	1.795	18,50	67.727	13,90	1.251	286	250	8
Servicios	99.723	2.084	21,48	97.639	20,04	1.418	419	242	5
Trab. Cual./agri./pesca	5.603	385	3,97	5.218	1,07	166	179	36	4
Arte./Manuf./Const./Mine.	82.257	834	8,60	81.423	16,71	448	202	178	6
Ope.instal.Y maqu.y mon.	27.102	362	3,73	26.740	5,49	241	55	64	2
ocupaciones elementales	104.514	2.958	30,49	101.556	20,84	1.552	994	388	24
<b>Tiempo en el desempleo</b>									
<=3 meses	166.498	2.293	23,63	164.205	33,70	1.381	558	334	20
>3 <=6 meses	74.312	1.190	12,27	73.122	15,00	705	300	174	11
>6 <=12 meses	87.353	1.501	15,47	85.852	17,62	916	351	223	11
>1 <=2 años	89.816	1.886	19,44	87.930	18,04	1.142	452	283	9
>2 <=3 años	42.200	1.226	12,64	40.974	8,41	753	298	168	7
>3 <=4 años	17.173	669	6,90	16.504	3,39	408	177	83	1
>4 años	19.673	937	9,66	18.736	3,84	648	170	117	2

**Tabla 2.- PARO REGISTRADO SEGÚN DISCAPACIDAD DECLARADA**

COMUNIDAD DE MADRID	Paro registrado	Variación mensual		Variación anual	
		Absoluta	%	Absoluta	%
<b>Sexo</b>					
<b>Total</b>	<b>9.702</b>	<b>209</b>	<b>2,20</b>	<b>1.473</b>	<b>17,90</b>
Hombres	4.724	185	4,08	705	17,54
Mujeres	4.978	24	0,48	768	18,24
<b>Edad</b>					
16 - 19	192	-2	-1,03	17	9,71
20 - 24	602	12	2,03	67	12,52
25 - 29	776	10	1,31	66	9,30
30 - 34	1.001	16	1,62	74	7,98
35 - 39	1.222	3	0,25	164	15,50
40 - 44	1.379	54	4,08	215	18,47
45 - 49	1.473	36	2,51	244	19,85
50 - 54	1.337	48	3,72	294	28,19
55 - 59	1.098	37	3,49	234	27,08
60 - 64	622	-5	-0,80	98	18,70
<b>Nivel formativo alcanzado</b>					
Analfabetos/sin estudios	85	-2	-2,30	23	37,10
Est. primarios incompletos	581	20	3,57	111	23,62
Est. primarios completos	845	38	4,71	298	54,48
Est. secund. progr. de FP	863	35	4,23	129	17,57
Est. Secund. Educ. gen.	6.217	114	1,87	696	12,61
Est. postsecund. FP sup.	425	8	1,92	73	20,74
Est. Postsec. Primer ciclo	247	-5	-1,98	42	20,49
Est. postsec. 2º y 3er cic.	430	3	0,70	95	28,36
Otros	9	-2	-18,18	6	200,00
<b>Sector económico</b>					
Agricultura y Pesca	56	2	3,70	16	40,00
Industria	1.043	16	1,56	76	7,86
Construcción	615	11	1,82	135	28,13
Servicios	7.256	167	2,36	1.138	18,60
Sin empleo anterior	732	13	1,81	108	17,31
<b>Ocupación</b>					
Ocupaciones militares	0	0	0,00	-1	-100,00
Directivo	36	0	0,00	0	0,00
Técnico/científico	658	-9	-1,35	211	47,20
Téc./prof. Apoyp	590	2	0,34	39	7,08
Administrativos	1.795	23	1,30	109	6,47
Servicios	2.084	35	1,71	1.132	118,91
Trab. Cual./agri./pesca	385	16	4,34	40	11,59
Arte./Manuf./Const./Mine.	834	51	6,51	170	25,60
Ope.instal.Y maqu.y mon.	362	12	3,43	10	2,84
ocupaciones elementales	2.958	79	2,74	-237	-7,42
<b>Tiempo en el desempleo</b>					
<=3 meses	2.293	123	5,67	283	14,08
>3 <=6 meses	1.190	76	6,82	101	9,27
>6 <=12 meses	1.501	-64	-4,09	160	11,93
>1 <=2 años	1.886	5	0,27	103	5,78
>2 <=3 años	1.226	5	0,41	355	40,76
>3 <=4 años	669	45	7,21	294	78,40
>4 años	937	19	2,07	177	23,29

**Tabla 3.- PARO REGISTRADO SEGÚN DISCAPACIDAD DECLARADA PARA MUNICIPIOS DE MÁS DE 25.000 HABITANTES**

MUNICIPIOS DE LA COMUNIDAD DE MADRID (> 25.000)	Total paro registrado	Paro registrado/discapacidad declarada	
		Absoluto	% sobre total paro registrado
<b>Total Comunidad</b>	<b>497.025</b>	<b>9.702</b>	<b>1,95</b>
Tres Cantos	1.958	48	2,45
Alcalá de Henares	19.022	440	2,31
Leganés	17.531	383	2,18
Madrid	226.885	4.884	2,15
Alcobendas	7.444	158	2,12
Colmenar Viejo	3.571	75	2,10
Alcorcón	14.278	298	2,09
Pozuelo de Alarcón	3.409	70	2,05
San Seb. de los Reyes	5.720	114	1,99
Móstoles	19.858	392	1,97
Coslada	7.269	140	1,93
Torrejón de Ardoz	12.674	239	1,89
Fuenlabrada	20.916	387	1,85
S. Ferna. de Henares	3.361	61	1,81
Boadilla del Monte	1.947	35	1,80
Valdemoro	6.210	110	1,77
Parla	14.759	255	1,73
Villaviciosa de Odón	1.308	21	1,61
Collado Villalba	5.483	88	1,60
Getafe	14.481	230	1,59
Rivas-Vaciamadrid	4.748	74	1,56
Las Rozas de Madrid	4.205	65	1,55
Galapagar	2.448	37	1,51
Majadahonda	3.459	52	1,50
Arganda del Rey	5.442	73	1,34
Pinto	4.284	56	1,31
Aranjuez	5.102	63	1,23
<b>&gt; 25.000</b>	<b>437.772</b>	<b>8.848</b>	<b>2,02</b>
<b>Resto &lt; 25000</b>	<b>59.253</b>	<b>854</b>	<b>1,44</b>

**Tabla 4.- PARO REGISTRADO SEGÚN DISCAPACIDAD DECLARADA. SERIE 2011**

ANO 2010	Total P.R.	Tipo de discapacidad declarada							
		Paro registrado				Variación mensual			
		Física	Psíquica	Sensorial	Del lenguaje	Física	Psíquica	Sensorial	Del lenguaje
Enero	8.557	5.212	2.052	1.244	49	173	89	22	4
Febrero	8.738	5.339	2.100	1.247	52	127	48	3	3
Marzo	8.880	5.435	2.142	1.251	52	96	42	4	
Abril	8.937	5.485	2.135	1.266	51	50	-7	15	-1
Mayo	8.978	5.504	2.143	1.282	49	19	8	16	-2
Junio	9.036	5.556	2.128	1.304	48	52	-15	22	-1
Julio	9.039	5.551	2.128	1.314	46	-5	0	10	-2
Agosto	9.114	5.609	2.129	1.331	45	58	1	17	-1
Septiembre	9.493	5.852	2.256	1.333	52	243	127	2	7
Octubre	9.702	5.953	2.306	1.382	61	101	50	49	9
Noviembre									
Diciembre									

**Tabla 5.- CONTRATACIÓN SEGÚN DISCAPACIDAD POR MODALIDAD DE CONTRATO**

COMUNIDAD DE MADRID	Total	Indefinido		Temporales					
		Indefinido ordinario	Convers. en indefinido	Obra o servicio	Event. circuns. Producc.	Interinidad	Temporal discapa.	Formaci.	Otros contratos
<b>Sexo</b>									
<b>Total</b>	<b>804</b>	<b>160</b>	<b>47</b>	<b>222</b>	<b>83</b>	<b>74</b>	<b>216</b>	<b>2</b>	
Hombres	409	87	29	97	37	38	120	1	
Mujeres	395	73	18	125	46	36	96	1	
<b>Edad</b>									
16 - 19	7	2		1	2		2		
20 - 24	72	13	7	19	8	5	20		
25 - 29	83	15	7	19	7	8	26	1	
30 - 34	123	19	3	44	7	10	40		
35 - 39	110	23	6	38	17	7	19		
40 - 44	104	23	6	26	8	15	26		
45 - 49	158	34	9	38	20	17	40		
50 - 54	92	20	9	23	11	9	19	1	
55 - 59	38	8		9	3	2	16		
60 - 64	17	3		5		1	8		
> 64									
<b>Nivel formativo alcanzado</b>									
Analfabetos / sin estudios	91	10	1	46	13	13	8		
Estudios primarios	55	8	1	13	6	8	19		
Est. secund. Educ. general	531	102	39	119	60	49	160	2	
Est. secund. Programas FP	50	14	2	17	1	4	12		
E. postse. Téc. Prof. Sup.	18	6		5	1		6		
Est. postse. Primer ciclo	9	1	1	2	1		4		
E. posts. Seg. y terc. ciclo	50	19	3	20	1	0	7	0	0
<b>Sector económico</b>									
Agricultura y Pesca									
Industria	37	8	1	12	7	5	4		
Construcción	11	7					4		
Servicios	756	145	46	210	76	69	208	2	
<b>Ocupación</b>									
Ocupaciones militares	1			1					
Directivo	3	2					1		
Técnico/científico	21	8	4	2			7		
Téc./prof. Apoyp	20	11		3			6		
Administrativos	216	30	13	102	11	9	51		
Servicios	103	33	4	14	6	9	37		
Trab. Cual./agri./pesca	6		1		4			1	
Arte./Manuf./Const./Mine.	21	6		4	2		9		
Ope.instal.Y maqu.y mon.	57	5	2	4	5	3	38		
Ocupaciones elementales	356	65	23	92	55	53	67	1	

**TABLA 6.- CONTRATACIÓN SEGÚN DISCAPACIDAD POR MODALIDAD DE CONTRATO ACUMULADO ANUAL (2011)**

COMUNIDAD DE MADRID	Total	Indefinido		Temporales					
		Indefinido ordinario	Convers. en indefinido	Obra o servicio	Event. circuns. Producc.	Interinidad	Temporal discapa.	Formaci.	Otros contratos
<b>Sexo</b>									
Total	6.841	1.412	477	1.537	874	841	1.687	13	0
Hombres	3.708	840	255	798	440	413	957	5	
Mujeres	3.133	572	222	739	434	428	730	8	0
<b>Edad</b>									
16 - 19	89	20	2	19	12	18	18		
20 - 24	530	126	34	130	62	59	117	2	
25 - 29	725	157	53	147	96	74	195	3	
30 - 34	1.011	197	62	276	107	95	272	2	
35 - 39	1.096	215	66	291	142	134	246	2	
40 - 44	1.066	232	68	232	143	139	252		
45 - 49	1.016	198	78	198	147	129	266		
50 - 54	773	149	71	150	103	109	190	1	
55 - 59	395	82	32	70	48	56	104	3	
60 - 64	136	34	10	24	14	28	26		
> 64	4	2	1				1		
<b>Nivel formativo alcanzado</b>									
Analfabetos / sin estudios	699	83	11	212	133	164	95	1	
Estudios primarios	379	50	40	53	56	82	98		
Est. secund. Educ. general	4.561	873	332	1.007	599	522	1.219	9	
Est. secund. Programas FP	485	145	36	117	39	40	107	1	
Est. postse. Técn. Prof. Super.	257	90	12	56	21	15	63		
Est. postse. Primer ciclo	124	40	17	20	5	4	37	1	
Est. postse. Seg. y terc. ciclo	336	131	29	72	21	14	68	1	0
<b>Sector económico</b>									
Agricultura y Pesca	20	4		13			3		
Industria	353	112	15	47	87	25	67		
Construcción	128	57	9		1		61		
Servicios	6.340	1.239	453	1.477	786	816	1.556	13	
<b>Ocupación</b>									
Ocupaciones militares	1			1					
Directivo	38	28	1	1	1		7		
Técnico/científico	186	80	23	12	11	6	52	2	
Téc./prof. Apoyp	272	99	23	27	19	6	97	1	
Administrativos	1.664	347	179	517	124	103	393	1	
Servicios	947	261	50	144	76	104	310	2	
Trab. Cual./agri./pesca	68	12	13	13	22	2	5	1	
Arte./Manuf./Const./Mine.	219	69	10	39	15	6	80		
Ope.instal.Y maqu.y mon.	391	78	13	51	60	54	135		
Ocupaciones elementales	3.055	438	165	732	546	560	608	6	

**TABLA 7.- CONTRATACIÓN SEGÚN DISCAPACIDAD POR MODALIDAD DE CONTRATO ACUMULADO MENSUAL EN 2011**

COMUNIDAD DE MADRID	Total	Indefinido		Temporales					
		Indefinido ordinario	Convers. en indefinido	Obra o servicio	Event. circuns. Producc.	Interinidad	Temporal discapa.	Formaci.	Otros contratos
<b>Total</b>	<b>6.841</b>	<b>1.412</b>	<b>477</b>	<b>1.537</b>	<b>874</b>	<b>841</b>	<b>1.687</b>	<b>13</b>	<b>0</b>
Enero	564	100	60	167	54	53	130	0	0
Febrero	679	183	71	156	62	53	151	3	
Marzo	672	192	37	95	58	68	222	0	0
Abril	617	164	34	120	63	61	173	2	
Mayo	746	139	46	204	116	82	159	0	0
Junio	798	151	70	160	101	106	208	2	
Julio	826	122	44	175	156	162	166	1	
Agosto	469	73	31	73	81	100	111		
Septiembre	666	128	37	165	100	82	151	3	
Octubre	804	160	47	222	83	74	216	2	
Noviembre									
Diciembre									