

Personas con discapacidad
Paro registrado y contratos de trabajo

Diciembre de 2011



CONSEJERÍA DE EDUCACIÓN Y EMPLEO
Comunidad de Madrid
www.madrid.org

Nota metodológica

El boletín de **Personas con discapacidad: Paro registrado y contratos** analiza periódicamente la situación y evolución de las principales variables que configuran el mercado de trabajo de las personas con discapacidad: sexo, edad, nivel formativo, actividad económica, ocupación y tiempo en desempleo, a partir de los ficheros estadísticos de los demandantes de empleo parados y contratos específicos de personas con discapacidad obtenidos cada mes a través de las oficinas de empleo.

Los datos analizados de **paro registrado** son los correspondientes a los trabajadores que en su solicitud de demanda de empleo declaran que presentan discapacidad; siendo optativa esta declaración puede haber más trabajadores que, aun presentando discapacidad, no lo declaren. Igualmente los **contratos** que se consideran son sólo los específicos para personas con discapacidad, pudiendo tener este colectivo a su vez contratos de carácter general, que no son registrados en este epígrafe.

La estructura del boletín está dividida en dos partes. La primera, **análisis de la situación y evolución**, recoge la situación del período estudiado y evolución respecto de los períodos anteriores, y la segunda, **tablas estructuradas** presenta todas las variables consideradas, desagregando la información de paro registrado por municipios y la de contratos, según modalidad de contratación.

Se puede consultar, igual que las demás publicaciones del Observatorio Regional de Empleo y la Formación a través de la web oficial de la Comunidad de Madrid, www.madrid.org, en concreto en el enlace:

<http://www.madrid.org/cs/Satellite?c=Page&cid=1109266101003&idConsejeria=1109266187284&idListConsj=1109265444710&idOrganismo=1109266228559&pagename=ComunidadMadrid%2FEstructura&sm=1109266101003>

Personas con discapacidad

Paro registrado y contratos

Rasgos más relevantes en 2011

2011 finaliza con una suave bajada del paro. El paro registrado de personas con discapacidad experimentó en diciembre una suave disminución mensual del 0,05%; anualmente subió el 17,17%, ralentizándose con respecto a la subida de diciembre de 2010 (23,29%).

Mejor comportamiento del paro entre las mujeres. El descenso mensual del paro se concentra entre las mujeres, mientras en los hombres crece suavemente. El ascenso anual es también ligeramente superior entre los hombres.

Similar paro entre hombres y mujeres. Las mujeres en paro tienen un ligero mayor peso que los hombres, 4.945, el 51,04%, mientras los hombres registrados alcanzan la cifra de 4.744, un 48,96%.

8.210 contratos acumulados en 2011. En 2011 se han acumulado 8.210 contratos frente a los 6.858 firmados en 2010, un 16,47% de incremento en la contratación; 4.429 para hombres, un 53,95% y 3.781 para mujeres, el 46,05% del total de contratos.

669 contratos bonificados para personas con discapacidad. En el mes de diciembre de 2011 se han realizado 669 contratos, 163 indefinidos y 506 de carácter temporal; representan el 0,50% del total de contratos.

Mayor contratación entre los hombres. En diciembre de 2011 se han registrado 362 contratos para hombres y 307 para mujeres. La contratación indefinida entre los hombres representa el 24,03% y entre las mujeres un 24,76%.

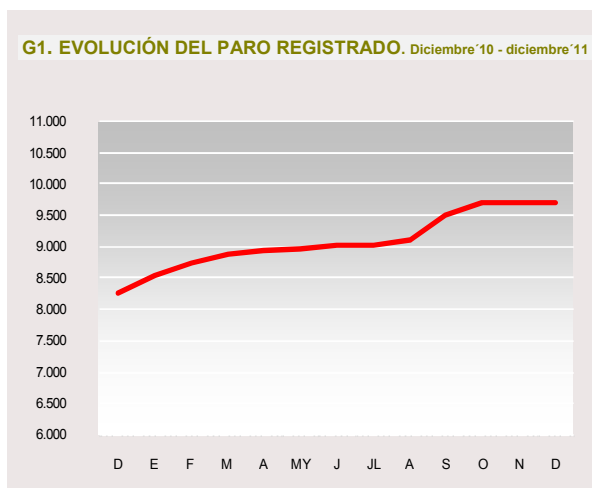
Paro registrado

1.- Evolución del paro registrado

Tabla 1. PERSONAS CON DISCAPACIDAD				
C. DE MADRID	Variación mensual		Variación anual	
	Absoluta	%	Absoluta	%
2006	-99	-2,63		
2007	-40	-0,96	479	13,09
2008	71	1,40	991	23,94
2009	-82	-1,21	1.577	30,74
2010	-81	-0,97	1.562	23,29
2011	-5	-0,05	1.420	17,17

En el mes de diciembre de 2011 el paro registrado de las personas que declaran algún tipo de discapacidad se colocó en 9.689 personas, 5 menos que el mes anterior, un 0,05% de descenso, con mayor peso entre las mujeres, 4.945 (51,04%), aunque mayor descenso mensual (0,22%) y 4.744 hombres y un ascenso mensual de 6 personas (0,13%); diciembre representa un mes con buen comportamiento del paro registrado de las personas con discapacidad, excepto en 2008, como se observa en la serie histórica que se presenta desde 2006 a 2011 (tabla1).

Anualmente, la subida del paro se modera con respecto a la registrada en diciembre de 2010, 2009 y 2008, 1.420 nuevas personas con algún tipo de discapacidad en paro, el 17,17% de ascenso, frente al 23,29% de subida anual en 2010, el 30,74% de subida anual en 2009 o el 23,94% en 2008. En la evolución anual de diciembre de 2010 a diciembre de 2011 el paro bajó en los meses de noviembre y diciembre y subió el resto de meses del año (G 1). Se puede observar en el gráfico 1, que la subida del paro registrado experimenta una aceleración a partir del mes de agosto de 2011 manteniéndose en septiembre y octubre, para volver a descender suavemente en los dos últimos meses del año.



2.- Tipo de discapacidad declarada

Según el tipo de discapacidad declarada por los parados en la Comunidad de Madrid, el paro registrado se agrupa esencialmente entre los que declaran tener discapacidades físicas, el 61,46% (5.955), 2.780 hombres y 3.175 mujeres. El resto de tipos de discapacidad figuran a gran distancia: las discapacidades psíquicas representan el 23,48%, 1.249 hombres y 1.026 mujeres, las discapacidades sensoriales el 14,42%, 674 hombres y 723 mujeres y las discapacidades del lenguaje exclusivamente un 0,64%.

Atendiendo a los grupos de edad, el paro registrado según discapacidades se agrupa de la siguiente forma:

	Física	Psíquica	Sensorial	Del lenguaje
16-29	666	689	177	20
30-54	3.974	1.441	901	36
55-64	1.315	145	319	6

Entre los que tienen discapacidades físicas, así como en el resto de grupos, la mayoría tiene estudios secundarios y de educación general, han trabajado esencialmente en ocupaciones elementales, empleos administrativos o en los servicios personales y permanecen en el paro registrado menos de tres meses o entre uno y dos años.

En variación mensual, el paro registrado subió entre personas que presentan discapacidad física (8) y sensorial (6) y descendió entre quienes presentan discapacidad psíquica (19).

3.- Edad

Agrupando la edad de los parados con discapacidad declarada en tres grandes grupos, en los jóvenes menores de 30 años se registran 1.552 parados, entre los 30 y los 54 años 6.352 y entre los 55 y 64 años 1.785 personas.

Variación mensual: El paro bajó en los menores de 30 años en 21 personas y 40 entre los 30 y 54 años y subió 56 entre los 55 y 64 años.

En la variación anual el paro subió en los tres grupos de edad: entre los jóvenes menores de 30 años en 122 personas, entre los 30 y 54 años en 932 y entre los 55 y 64 años en 366.

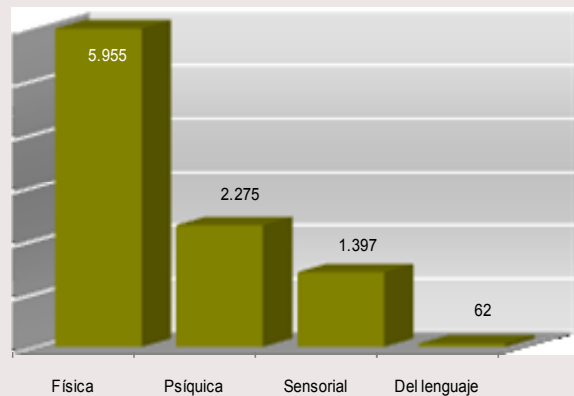
4.- Nivel formativo alcanzado

Según el nivel formativo alcanzado, la gran mayoría de parados que declaran algún tipo de discapacidad tienen estudios secundarios o de educación general, el 63,60%. Las personas con discapacidad y estudios superiores de primer, segundo o tercer ciclo sólo representan el 6,94%, casi la mitad del porcentaje de parados con estudios superiores en las cifras generales del paro.

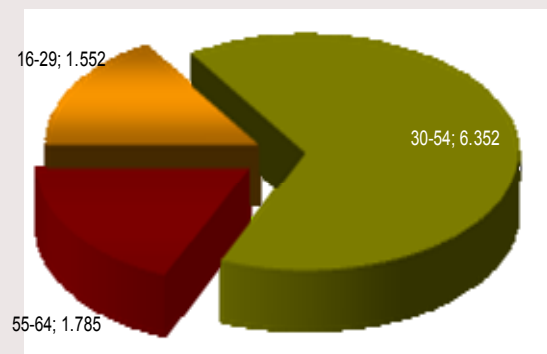
En la variación con respecto a octubre de 2011, entre las personas con discapacidad que han cursado estudios secundarios o de educación general el paro registrado descendió en 15 personas, un 0,24%; también descendió entre quienes tienen terminados estudios secundarios y programas de FP y de manera muy moderada entre quienes tienen estudios primarios incompletos o no tienen estudios. En el retos de categorías subió.

En variación anual, el paro registrado subió en la categoría principal en 650 personas, un 11,79%. Entre los que tienen estudios superiores de primer, segundo o tercer ciclo también subió de manera significativa y entre los que terminaron estudios primarios.

G 2. PARO REGISTRADO SEGÚN TIPO DE DISCAPACIDAD

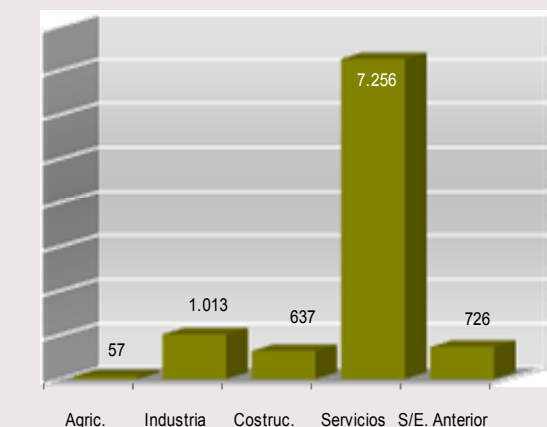


G 3. PARO REGISTRADO SEGÚN GRUPO DE EDAD



5.- Sector económico

G 5. PARO REGISTRADO SEGÚN SECTOR ECONÓMICO



La mayoría de parados de las personas con discapacidad se agrupa preferentemente en el sector de servicios, un 74,89%, por encima del porcentaje en el paro registrado total. También hay un sector significativo de parados en la industria, 1.013, el 10,46% del total del paro de personas con discapacidad y por encima también del porcentaje que representa para el total del paro registrado. La construcción representa el 6,57% y las personas con discapacidad sin empleo anterior un 7,49%.

En la variación mensual el paro desciende en la industria un 0,20%, un 0,11% en los servicios y un significativo 2,42% entre trabajadores sin empleo anterior; en la construcción crece un 3,07%.

En la variación anual, el paro subió en la industria un 9,28%, en la construcción un 24,17%, en los servicios un 18,21% y entre trabajadores sin empleo anterior un 12,38%.

6.- Ocupación

Atendiendo a los grandes grupos de ocupación, las personas paradas con discapacidad declarada muestran preferencia esencialmente por ocupaciones elementales, un 31,28%, trabajos en los servicios personales, un 21,19% o empleos administrativos, un 18,40%.

La variación mensual en los tres principales grupos de ocupación es la siguiente: entre las ocupaciones elementales el desempleo subió un 0,53%, en los trabajadores de los servicios personales bajó un 1,16% y entre empleados de tipo administrativo también bajó un 1,71%; Así mismo, descendió entre los trabajadores cualificados, de agricultura, pesca un 3,17%.

La variación anual en estos mismos grupos es la siguiente: en las ocupaciones elementales el paro bajó un 5,10%, subió entre los trabajadores de los servicios personales un 110,13% y entre los empleados administrativos un 5,82%; también subió de manera apreciable entre los técnicos y científicos (46,74%) y entre los artesanos, manufactureros, construcción y minería (20,49%).

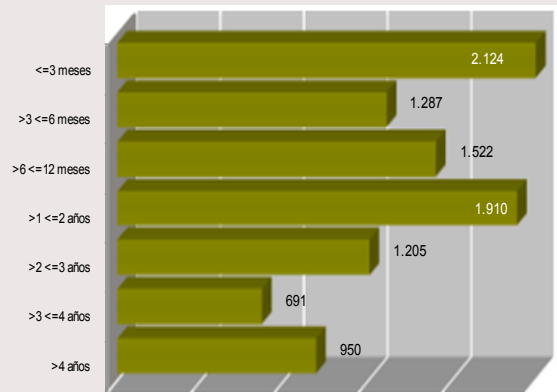
7.- Tiempo en el desempleo

El mayor peso se sitúa entre las personas con discapacidad que permanecen menos de tres meses en el desempleo, el 21,92% y entre uno y dos años de permanencia, el 19,71%. También tienen un peso significativo otros estratos: entre tres y seis meses representan el 13,28% y entre seis y doce meses el 15,71%. Los parados de larga duración, aquellos que permanecen más de un año en el desempleo, representan el 49,08%, muy por encima del porcentaje que se alcanza en las cifras generales del paro registrado.

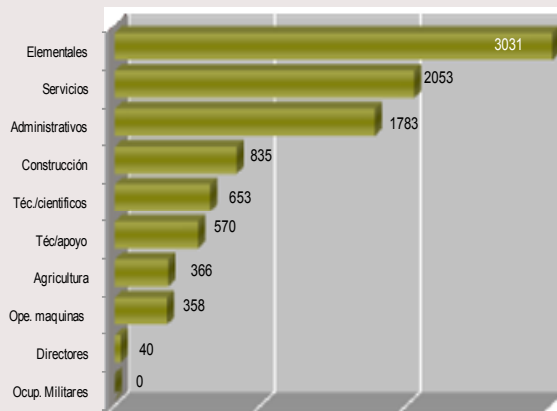
En variación mensual el paro bajó significativamente entre los que permanecen en el desempleo menos de tres meses (9,66%) y suavemente entre los dos y tres años; subió en el resto de categorías: de tres a seis meses un 9,72%, entre seis y doce meses un 2,98%, entre uno y dos años un 2,96%, entre tres y cuatro años un 1,77 y entre los que permanecen más de 4 años en el paro un 0,96%.

En variación anual el paro ascendió en todas las categorías, pero con especial incidencia entre parados a partir del segundo año de paro inscritos en el servicio público de empleo: de dos a tres años un 32,13%, de tres a cuatro años un 79,48% y más de cuatro años un 19,95%.

G 7. PARO REGISTRADO SEGÚN TIEMPO EN EL DESEMPLEO



G 6. PARO REGISTRADO SEGÚN OCUPACIÓN



8.- Municipios de más de 25.000 habitantes

MUNICIPIOS DE LA COMUNIDAD DE MADRID (> 25.000)	Paro registrado/discapacidad declarada	
	Absoluto	% sobre total paro registrado
Total Comunidad	9.689	1,98
Tres Cantos	46	2,44
Alcalá de Henares	440	2,33
Leganés	384	2,27
Pozuelo de Alarcón	73	2,17
Madrid	4.802	2,16
Colmenar Viejo	76	2,16
Alcobendas	155	2,14
Móstoles	406	2,10
Alcorcón	282	2,05
San Seb. de los Reyes	117	2,04
Torrejón de Ardoz	247	2,01
Coslada	138	1,95
S. Ferna. de Henares	64	1,91
Fuenlabrada	389	1,90

MUNICIPIOS DE LA COMUNIDAD DE MADRID (> 25.000)	Paro registrado/discapacidad declarada	
	Absoluto	% sobre total paro registrado
Valdemoro	114	1,84
Boadilla del Monte	35	1,83
Parla	265	1,80
Rivas-Vaciamadrid	84	1,79
Majadahonda	57	1,68
Getafe	235	1,65
Collado Villalba	86	1,59
Galapagar	37	1,50
Pinto	61	1,47
Las Rozas de Madrid	61	1,45
Arganda del Rey	75	1,37
Villaviciosa de Odón	17	1,34
Aranjuez	61	1,24
> 25.000	8.807	2,05
Resto < 25000	882	1,48

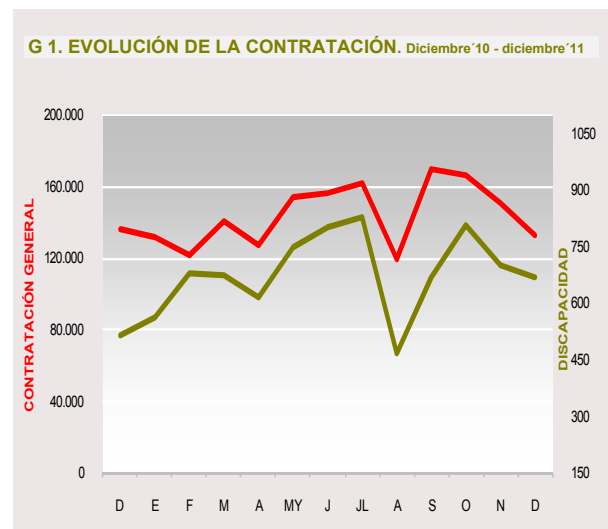
En la Comunidad de Madrid, los parados que declaran algún tipo de discapacidad e la comunidad de más de 25.000 habitantes hay 8.807 parados con discapacidad en estos municipios. Exclusivamente 11 municipios superan el porcentaje de parados con discapacidad que se puede apreciar en la tabla. Tres Cantos con 2,44% de parados con discapacidad, Leganés con un 2,33% y Leganés con el 2,27% son los de mayor porcentaje; si bien el municipio de Madrid se registran más de la mitad de personas en paro con discapacidad. En general, en los municipios de más de 25.000 habitantes el porcentaje de parados con discapacidad es mayor, un 2,05%, que en los municipios con menos de 25.000 habitantes, un 1,48%.

Contratación

1.- Evolución de la contratación

Tabla 1. PERSONAS CON DISCAPACIDAD				
C. DE MADRID	Variación mensual		Variación anual	
	Absoluta	%	Absoluta	%
2006	-96	-18,05	7	1,63
2007	-172	-29,97	-34	-7,80
2008	-80	-16,74	-4	-1,00
2009	-42	-8,37	62	15,58
2010	-199	-27,87	55	11,96
2011	-31	-4,43	154	29,90

En el mes de diciembre de 2011, el número de contratos específicos realizados a personas con algún tipo de discapacidad en la Comunidad de Madrid fue de 669, 31 menos que el mes anterior (4,43%), con una distribución por sexos de 362 para los hombres y 307 para las mujeres. Diciembre es un mes negativo para la contratación de personas con discapacidad (tabla1) si bien, este año, el descenso ha sido sensiblemente menor a los registrados desde 2006 a 2011 (tabla 1). Después de la fuerte caída de agosto, la contratación se recuperó en septiembre y octubre para volver a descender en noviembre y diciembre (G 1).



Anualmente, el número de nuevos contratos sube en 154 personas, un 29,90%, casi el triple de la registrada en 2010 y también superior a la subida de 2009 (tabla 1). Entre enero y diciembre la contratación entre personas con discapacidad sube en

febrero, mayo, junio, julio, septiembre y octubre para descender suavemente en marzo, abril, noviembre, diciembre y con especial incidencia, en agosto (G 1).

En 2011 se han acumulado 8.210 contratos frente a los 6.858 firmados en 2010, un 16,47% de incremento: 4.429 para hombres, un 53,95% y 3.781 a las mujeres, con la siguiente distribución por meses: 564 en enero, 679 en febrero, 672 en marzo, 617 en abril, 746 en mayo, 798 en junio, 826 en julio, 469 en agosto, 666 en septiembre, 804 en octubre, 700 en noviembre y 669 en diciembre.

2.- Modalidad de contratación



Atendiendo a la modalidad de contratos específicos para personas con discapacidad, en diciembre de 2011 se han realizado 163 contratos indefinidos y 506 temporales, con mayor contratación, tanto indefinida como temporal, para los hombres: 87 contratos indefinidos para hombres y 76 para mujeres y 275 contratos temporales para los primeros y 231 para las mujeres; Durante 2011 se han acumulado 2.213 contratos indefinidos y 5.997 contratos de carácter temporal.

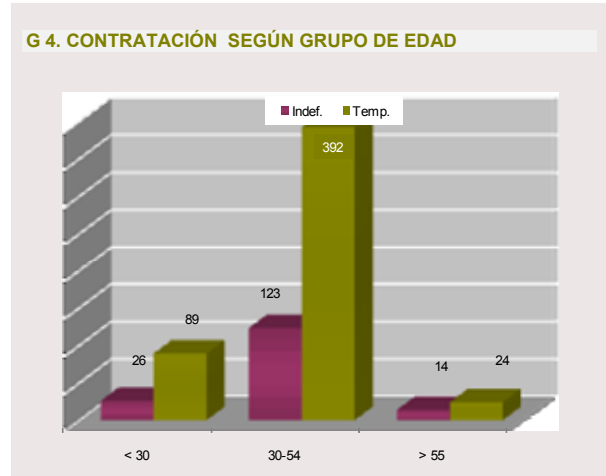
En los contratos de carácter indefinido, el más usado sigue siendo el indefinido de carácter ordinario (94) y en los temporales, el temporal para discapacitados (165) y el de obra y servicio (174), con valores también significativos en la modalidad de eventual por circunstancias de producción (81) y en el de interinidad (85); el contrato de formación no fue utilizado en diciembre.

El porcentaje de contratos indefinidos en el mes de diciembre de 2011 entre personas con discapacidad es del 24,37%, porcentaje superior al registrado en la contratación general.

3.- Edad

Según los tres grandes grupos de edad, para los jóvenes menores de 30 años se han registrado 115 contratos específicos para personas con discapacidad, 26 de carácter indefinido y 89 temporales, es decir un 22,61% de contratos indefinidos y un 77,39% de temporales; para las personas entre 30 y 54 años se registraron 516, 123 indefinidos y 392 temporales, un 23,84% de estabilidad en el empleo; entre los mayores de 55 años se registran exclusivamente 38 contratos, 14 indefinidos y 24 temporales.

En todos los grupos de edad, las modalidades más utilizadas son el indefinido ordinario en los de carácter indefinido y en los temporales, el temporal para discapacitados, el de interinidad, el de obra y servicio y el eventual por circunstancias de la producción.



4.- Nivel formativo

La gran mayoría de los contratos se realizan a personas con discapacidad que tienen estudios secundarios y de educación general, 450, un 67,26%. Los contratos para personas con educación superior ya sea de primer, segundo o tercer ciclo representan exclusivamente un 7,77%, sensiblemente inferior a la contratación general de personas con estos estudios; sin embargo, en los contratados con estudios superiores tiene más peso los contratos indefinidos en la modalidad de indefinido ordinario.

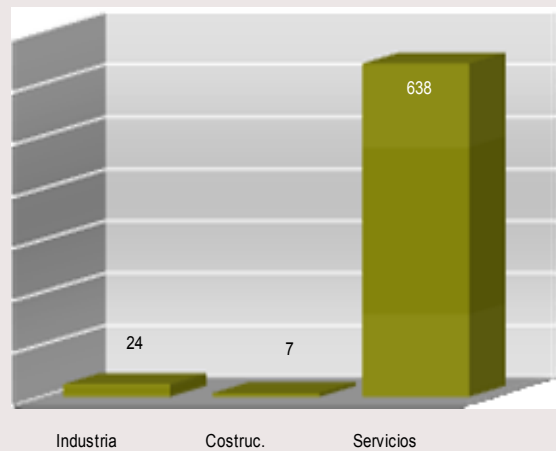
5.- Sector económico

Servicios sigue siendo el sector que mayor volumen de contratación registra en el mes de diciembre, algo consustancial a la estructura económica madrileña y a las personas con discapacidad, con más acomodo en el sector: 638 contratos se realizaron en servicios, un 95,36% del total de contratos del mes y muy por encima del porcentaje para la contratación general. El sector servicios acumula en 2011 7.619 nuevos contratos, el 92,80% del total de contratos acumulados

Le sigue la industria con 24 contratos en diciembre, un 3,59% del total de contratos firmados a personas con discapacidad y un acumulado anual de 428 nuevos contratos. En la construcción se firmaron 7 contratos.

En calidad y estabilidad del empleo, servicios presenta 153 contratos indefinidos y 485 temporales, un 22,87% de contratación indefinida en el sector, similar a la contratación indefinida en las cifras generales; industria tiene un 29,17% de estabilidad en el empleo, pero con cifras de contratación muy reducidas

G 5. CONTRATACIÓN SEGÚN SECTOR ECONÓMICO



6.- Ocupación

Los grandes grupos de ocupación con mayor volumen de contratación siguen siendo las ocupaciones elementales con 258 personas, un 38,57%, los empleos de tipo administrativo con 198, un 29,60% y los trabajadores de los servicios personales, un 18,98%; los tres grupos representan el 87,15% del total de la contratación para personas con discapacidad.

Los tres principales grupos de ocupaciones han contribuido a la estabilidad en el empleo con contratos indefinidos un 20,33% del total de la contratación (136). Entre las ocupaciones elementales el 20,54% de los contratos son indefinidos, entre los empleados administrativos el 21,21% y entre los trabajadores de los servicios personales el 32,28%.

De los demás grupos destacan los operarios de instalaciones y maquinaria de montaje con 33 nuevas contrataciones.

Por lo general, en los trabajos donde se requiere mayor cualificación, la estabilidad en el empleo aumenta.

G 6. CONTRATACIÓN SEGÚN OCUPACIÓN

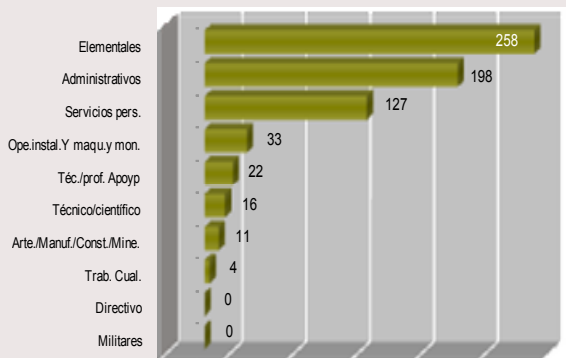


Tabla 1.- PARO REGISTRADO SEGÚN DISCAPACIDAD DECLARADA Y TIPO DE DISCAPACIDAD

COMUNIDAD DE MADRID	Total paro registrado	Con discapacidad declarada		Sin discapacidad declarada		Tipo de discapacidad declarada			
		Absoluta	% columna	Absoluta	% columna	Física	Psíquica	Sensorial	Del lenguaje
Sexo									
Total	488.709	9.689	100,00	479.020	100,00	5.955	2.275	1.397	62
Hombres	242.510	4.744	48,96	237.766	49,64	2.780	1.249	674	41
Mujeres	246.199	4.945	51,04	241.254	50,36	3.175	1.026	723	21
Edad									
16 - 19	11.410	174	1,80	11.236	2,35	61	94	14	5
20 - 24	36.017	599	6,18	35.418	7,39	238	285	69	7
25 - 29	52.140	779	8,04	51.361	10,72	367	310	94	8
30 - 34	67.785	955	9,86	66.830	13,95	463	334	150	8
35 - 39	73.371	1.204	12,43	72.167	15,07	678	339	176	11
40 - 44	66.295	1.387	14,32	64.908	13,55	869	315	197	6
45 - 49	58.413	1.499	15,47	56.914	11,88	1.022	280	193	4
50 - 54	49.999	1.307	13,49	48.692	10,16	942	173	185	7
55 - 59	44.136	1.133	11,69	43.003	8,98	832	96	200	5
60 - 64	29.143	652	6,73	28.491	5,95	483	49	119	1
Nivel formativo alcanzado									
Analfabetos/sin estudios	8.646	79	0,82	8.567	1,79	54	13	10	2
Est. primarios incompletos	40.783	604	6,23	40.179	8,39	345	157	100	2
Est. primarios completos	60.476	919	9,48	59.557	12,43	567	212	135	5
Est. secund. progr. de FP	29.776	823	8,49	28.953	6,04	501	188	128	6
Est. Secund. Educ. gen.	265.011	6.162	63,60	258.849	54,04	3.750	1.535	838	39
Est. postsecund. FP sup.	23.005	421	4,35	22.584	4,71	256	81	80	4
Est. Postsec. Primer ciclo	18.692	257	2,65	18.435	3,85	170	36	49	2
Est. postsec. 2º y 3er cic.	41.580	416	4,29	41.164	8,59	306	53	55	2
Otros	740	8	0,08	732	0,15	6	0	2	0
Sector económico									
Agricultura y Pesca	3.471	57	0,59	3.414	0,71	35	15	7	0
Industria	40.615	1.013	10,46	39.602	8,27	595	238	176	4
Construcción	75.222	637	6,57	74.585	15,57	427	91	114	5
Servicios	347.215	7.256	74,89	339.959	70,97	4.501	1.673	1.035	47
Sin empleo anterior	22.186	726	7,49	21.460	4,48	397	258	65	6
Ocupación									
Ocupaciones militares	132	0	0,00	132	0,03	0	0	0	0
Directivo	8.240	40	0,41	8.200	1,71	36	1	3	0
Técnico/científico	53.969	653	6,74	53.316	11,13	447	84	116	6
Téc./prof. Apoyp	42.247	570	5,88	41.677	8,70	384	87	93	6
Administrativos	67.312	1.783	18,40	65.529	13,68	1.245	280	252	6
Servicios	96.360	2.053	21,19	94.307	19,69	1.386	417	243	7
Trab. Cual./agri./pesca	5.575	366	3,78	5.209	1,09	155	172	35	4
Arte./Manuf./Const./Mine.	84.390	835	8,62	83.555	17,44	460	189	182	4
Ope.instal.Y maq.y mon.	27.193	358	3,69	26.835	5,60	244	45	67	2
ocupaciones elementales	103.291	3.031	31,28	100.260	20,93	1.598	1.000	406	27
Tiempo en el desempleo									
<=3 meses	153.965	2.124	21,92	151.841	31,70	1.280	515	308	21
>3 <=6 meses	79.880	1.287	13,28	78.593	16,41	777	311	187	12
>6 <=12 meses	88.528	1.522	15,71	87.006	18,16	935	355	221	11
>1 <=2 años	86.597	1.910	19,71	84.687	17,68	1.150	458	293	9
>2 <=3 años	40.932	1.205	12,44	39.727	8,29	743	279	177	6
>3 <=4 años	18.748	691	7,13	18.057	3,77	425	183	82	1
>4 años	20.059	950	9,80	19.109	3,99	645	174	129	2

Tabla 2.- PARO REGISTRADO SEGÚN DISCAPACIDAD DECLARADA

COM UNIDAD DE MADRID	Paro registrado	Variación mensual		Variación anual	
		Absoluta	%	Absoluta	%
Sexo					
Total	9.689	-5	-0,05	1.420	17,17
Hombres	4.744	6	0,13	728	18,13
Mujeres	4.945	-11	-0,22	692	16,27
Edad					
16 - 19	174	-21	-10,77	11	6,75
20 - 24	599	-5	-0,83	64	11,96
25 - 29	779	5	0,65	47	6,42
30 - 34	955	-32	-3,24	42	4,60
35 - 39	1.204	-10	-0,82	169	16,33
40 - 44	1.387	28	2,06	204	17,24
45 - 49	1.499	0	0,00	264	21,38
50 - 54	1.307	-26	-1,95	253	24,00
55 - 59	1.133	32	2,91	249	28,17
60 - 64	652	24	3,82	117	21,87
Nivel formativo alcanzado					
Analfabetos/sin estudios	79	-4	-4,82	2	2,60
Est. primarios incompletos	604	-6	-0,98	105	21,04
Est. primarios completos	919	20	2,22	370	67,40
Est. secund. progr. de FP	823	-23	-2,72	93	12,74
Est. Secund. Educ. gen.	6.162	-15	-0,24	650	11,79
Est. postsecund. FP sup.	421	6	1,45	53	14,40
Est. Postsec. Primer ciclo	257	2	0,78	61	31,12
Est. postsec. 2º y 3er cic.	416	15	3,74	81	24,18
Otros	8	0	0,00	5	166,67
Sector económico					
Agricultura y Pesca	57	4	7,55	12	26,67
Industria	1.013	-2	-0,20	86	9,28
Construcción	637	19	3,07	124	24,17
Servicios	7.256	-8	-0,11	1.118	18,21
Sin empleo anterior	726	-18	-2,42	80	12,38
Ocupación					
Ocupaciones militares			#¡VALOR!		#¡VALOR!
Directivo	40	7	21,21	3	8,11
Técnico/científico	653	17	2,67	208	46,74
Téc./prof. Apoyp	570	11	1,97	37	6,94
Administrativos	1.783	-31	-1,71	98	5,82
Servicios	2.053	-24	-1,16	1.076	110,13
Trab. Cual./agri./pesca	366	-12	-3,17	24	7,02
Arte./Manuf./Const./Mine.	835	16	1,95	142	20,49
Ope.instal.Y maqu.y mon.	358	-5	-1,38	-5	-1,38
ocupaciones elementales	3.031	16	0,53	-163	-5,10
Tiempo en el desempleo					
<=3 meses	2.124	-227	-9,66	262	14,07
>3 <=6 meses	1.287	114	9,72	178	16,05
>6 <=12 meses	1.522	44	2,98	95	6,66
>1 <=2 años	1.910	55	2,96	128	7,18
>2 <=3 años	1.205	-12	-0,99	293	32,13
>3 <=4 años	691	12	1,77	306	79,48
>4 años	950	9	0,96	158	19,95

Tabla 3.- PARO REGISTRADO SEGÚN DISCAPACIDAD DECLARADA PARA MUNICIPIOS DE MÁS DE 25.000 HABITANTES

MUNICIPIOS DE LA COMUNIDAD DE MADRID (> 25.000)	Total paro registrado	Paro registrado/discapacidad declarada	
		Absoluto	% sobre total paro registrado
Total Comunidad	488.709	9.689	1,98
Tres Cantos	1.883	46	2,44
Alcalá de Henares	18.885	440	2,33
Leganés	16.949	384	2,27
Pozuelo de Alarcón	3.363	73	2,17
Madrid	222.103	4.802	2,16
Colmenar Viejo	3.518	76	2,16
Alcobendas	7.242	155	2,14
Móstoles	19.343	406	2,10
Alcorcón	13.742	282	2,05
San Seb. de los Reyes	5.732	117	2,04
Torrejón de Ardoz	12.302	247	2,01
Coslada	7.059	138	1,95
S. Ferna. de Henares	3.348	64	1,91
Fuenlabrada	20.481	389	1,90
Valdemoro	6.199	114	1,84
Boadilla del Monte	1.912	35	1,83
Parla	14.747	265	1,80
Rivas-Vaciamadrid	4.701	84	1,79
Majadahonda	3.400	57	1,68
Getafe	14.235	235	1,65
Collado Villalba	5.407	86	1,59
Galapagar	2.473	37	1,50
Pinto	4.161	61	1,47
Las Rozas de Madrid	4.198	61	1,45
Arganda del Rey	5.494	75	1,37
Villaviciosa de Odón	1.264	17	1,34
Aranjuez	4.932	61	1,24
> 25.000	429.073	8.807	2,05
Resto < 25000	59.636	882	1,48

Tabla 4.- PARO REGISTRADO SEGÚN DISCAPACIDAD DECLARADA. SERIE 2011

ANO 2011	Total P.R.	Tipo de discapacidad declarada							
		Paro registrado				Variación mensual			
		Física	Psíquica	Sensorial	Del lenguaje	Física	Psíquica	Sensorial	Del lenguaje
Enero	8.557	5.212	2.052	1.244	49	173	89	22	4
Febrero	8.738	5.339	2.100	1.247	52	127	48	3	3
Marzo	8.880	5.435	2.142	1.251	52	96	42	4	
Abril	8.937	5.485	2.135	1.266	51	50	-7	15	-1
Mayo	8.978	5.504	2.143	1.282	49	19	8	16	-2
Junio	9.036	5.556	2.128	1.304	48	52	-15	22	-1
Julio	9.039	5.551	2.128	1.314	46	-5	0	10	-2
Agosto	9.114	5.609	2.129	1.331	45	58	1	17	-1
Septiembre	9.493	5.852	2.256	1.333	52	243	127	2	7
Octubre	9.702	5.953	2.306	1.382	61	101	50	49	9
Noviembre	9.694	5.947	2.294	1.391	62	-6	-12	9	1
Diciembre	9.689	5.955	2.275	1.397	62	8	-19	6	0

Tabla 5.- CONTRATACIÓN SEGÚN DISCAPACIDAD POR MODALIDAD DE CONTRATO

COMUNIDAD DE MADRID	Total	Indefinido		Temporales					
		Indefinido ordinario	Convers. en indefinido	Obra o servicio	Event. circuns. Produc.	Interinidad	Temporal discapa.	Formaci.	Otros contratos
Sexo									
Total	669	94	69	174	81	85	165	0	1
Hombres	362	48	39	95	38	44	97		1
Mujeres	307	46	30	79	43	41	68		
Edad									
16 - 19	7	1	1	1	1	1	2		
20 - 24	54	8	5	17	3	4	17		
25 - 29	54	5	6	15	10	5	13		
30 - 34	117	19	13	36	15	13	21		
35 - 39	114	16	11	32	10	19	26		
40 - 44	110	11	6	32	16	12	33		
45 - 49	97	16	10	22	11	18	19		1
50 - 54	78	10	11	14	10	8	25		
55 - 59	27	7	3	5	2	5	5		
60 - 64	9	1	2		3		3		
> 64	2		1				1		
Nivel formativo alcanzado									
Analfabetos / sin estudios	44	7	5	7	5	10	10		
Estudios primarios	47	1	3	8	10	11	14		
Est. secund. Educ. general	450	60	42	115	58	56	118		1
Est. secund. Programas FP	49	12	5	15	4	3	10		
E. postse. Téc. Prof. Sup.	27	3	5	13	2	1	3		
Est. postse. Primer ciclo	12	3	3	3			3		
E. posts. Seg. y terc. ciclo	40	8	6	13	2	4	7	0	0
Sector económico									
Agricultura y Pesca									
Industria	24	5	2	5	8	1	3		
Construcción	7	3					4		
Servicios	638	86	67	169	73	84	158		1
Ocupación									
Ocupaciones militares									
Directivo									
Técnico/científico	16	6	1	1	1		7		
Téc./prof. Apoyp	22	4	10		1	1	5		1
Administrativos	198	27	15	86	8	11	51		
Servicios	127	21	20	14	13	20	39		
Trab. Cual./agri./pesca	4		1	1	2				
Arte./Manuf./Const./Mine.	11	1	2	2	2		4		
Ope. instal. Y maqu. y mon.	33	1	1	10	10	2	9		
Ocupaciones elementales	258	34	19	60	44	51	50		

TABLA 6.- CONTRATACIÓN SEGÚN DISCAPACIDAD POR MODALIDAD DE CONTRATO ACUMULADO ANUAL (2011)

COMUNIDAD DE MADRID	Total	Indefinido		Temporales					
		Indefinido ordinario	Convers. en indefinido	Obra o servicio	Event. circuns. Produc.	Interinidad	Temporal discapa.	Formaci.	Otros contratos
Sexo									
Total	8.210	1.618	595	1.902	1.048	990	2.042	14	1
Hombres	4.429	955	325	991	513	494	1.144	6	1
Mujeres	3.781	663	270	911	535	496	898	8	0
Edad									
16 - 19	112	24	4	22	15	19	28		
20 - 24	639	141	44	165	69	66	152	2	
25 - 29	848	177	65	178	111	85	229	3	
30 - 34	1.223	229	77	346	143	112	313	3	
35 - 39	1.318	249	88	353	165	160	301	2	
40 - 44	1.301	257	83	298	173	169	321		
45 - 49	1.215	231	93	241	172	160	317		1
50 - 54	939	175	91	190	129	121	232	1	
55 - 59	459	95	36	84	54	69	118	3	
60 - 64	149	37	12	25	17	29	29		
> 64	7	3	2				2		
Nivel formativo alcanzado									
Analfabetos / sin estudios	808	95	21	246	144	189	112	1	
Estudios primarios	481	55	44	70	84	100	127	1	
Est. secund. Educ. general	5.472	997	408	1.250	719	616	1.472	9	1
Est. secund. Programas FP	589	175	45	144	46	46	132	1	
Est. postse. Técn. Prof. Super.	302	97	18	78	23	16	70		
Est. postse. Primer ciclo	145	46	20	24	7	5	42	1	
Est. postse. Seg. y terc. ciclo	413	153	39	90	25	18	87	1	0
Sector económico									
Agricultura y Pesca	21	4		14			3		
Industria	428	121	18	74	111	28	76		
Construcción	142	63	10		1		68		
Servicios	7.619	1.430	567	1.814	936	962	1.895	14	1
Ocupación									
Ocupaciones militares	1			1					
Directivo	40	30	1	1	1		7		
Técnico/científico	218	92	24	14	12	6	68	2	
Téc./prof. Apoyp	321	114	38	30	21	7	109	1	1
Administrativos	2.036	401	203	674	141	123	493	1	
Servicios	1.157	298	73	174	95	136	379	2	
Trab. Cual./agri./pesca	74	12	14	14	25	2	6	1	
Arte./Manuf./Const./Mine.	251	78	13	41	20	6	93		
Ope.instal.Y maqu.y mon.	458	81	15	75	77	58	152		
Ocupaciones elementales	3.654	512	214	878	656	652	735	7	

TABLA 7.- CONTRATACIÓN SEGÚN DISCAPACIDAD POR MODALIDAD DE CONTRATO ACUMULADO MENSUAL EN 2011

COMUNIDAD DE MADRID	Total	Indefinido		Temporales					
		Indefinido ordinario	Convers. en indefinido	Obra o servicio	Event. circuns. Producc.	Interinidad	Temporal discapa.	Formaci.	Otros contratos
Total	8.210	1.618	595	1.902	1.048	990	2.042	14	1
Enero	564	100	60	167	54	53	130	0	0
Febrero	679	183	71	156	62	53	151	3	
Marzo	672	192	37	95	58	68	222	0	0
Abril	617	164	34	120	63	61	173	2	
Mayo	746	139	46	204	116	82	159	0	0
Junio	798	151	70	160	101	106	208	2	
Julio	826	122	44	175	156	162	166	1	
Agosto	469	73	31	73	81	100	111		
Septiembre	666	128	37	165	100	82	151	3	
Octubre	804	160	47	222	83	74	216	2	
Noviembre	700	112	49	191	93	64	190	1	
Diciembre	669	94	69	174	81	85	165		1