

Personas con discapacidad
Paro registrado y contratos de trabajo

Febrero de 2012



 **CONSEJERÍA DE EDUCACIÓN Y EMPLEO**
Comunidad de Madrid
www.madrid.org

Nota metodológica

El boletín de **Personas con discapacidad: Paro registrado y contratos** analiza periódicamente la situación y evolución de las principales variables que configuran el mercado de trabajo de las personas con discapacidad: sexo, edad, nivel formativo, actividad económica, ocupación y tiempo en desempleo, a partir de los ficheros estadísticos de los demandantes de empleo parados y contratos específicos de personas con discapacidad obtenidos cada mes a través de las oficinas de empleo.

Los datos analizados de **paro registrado** son los correspondientes a los trabajadores que en su solicitud de demanda de empleo declaran que presentan discapacidad; siendo optativa esta declaración puede haber más trabajadores que, aun presentando discapacidad, no lo declaren. Igualmente los **contratos** que se consideran son sólo los específicos para personas con discapacidad, pudiendo tener este colectivo a su vez contratos de carácter general, que no son registrados en este epígrafe.

La estructura del boletín está dividida en dos partes. La primera, **análisis de la situación y evolución**, recoge la situación del período estudiado y evolución respecto de los períodos anteriores, y la segunda, **tablas estructuradas** presenta todas las variables consideradas, desagregando la información de paro registrado por municipios y la de contratos, según modalidad de contratación.

Se puede consultar, igual que las demás publicaciones del Observatorio Regional de Empleo y la Formación a través de la web oficial de la Comunidad de Madrid, www.madrid.org, en concreto en el enlace:

<http://www.madrid.org/cs/Satellite?c=Page&cid=1109266101003&idConsejeria=1109266187284&idListConsj=1109265444710&idOrganismo=1109266228559&pagename=ComunidadMadrid%2FEstructura&sm=1109266101003>

Personas con discapacidad

Paro registrado y contratos

Rasgos más relevantes

10.301 parados en febrero de 2012. El paro registrado de personas con discapacidad experimentó en febrero un ascenso del 2,91%; anualmente subió el 17,89%, ralentizándose con respecto a la subida de febrero de 2011, 2010 o 2009.

Mejor comportamiento del paro entre las mujeres. El ascenso mensual del paro es más intenso entre los hombres, que en las mujeres. El ascenso anual es también sensiblemente superior entre los hombres.

Similar paro entre hombres y mujeres. Las mujeres en paro representan el 50,42%, 5.194, mientras los hombres registrados alcanzan la cifra de 5.107, un 49,58%.

706 contratos bonificados para personas con discapacidad. En el mes de febrero de 2012 se han realizado 706 contratos, 201 indefinidos y 505 de carácter temporal, representan el 0,59% del total de contratos firmados en la Comunidad.

1.311 contratos acumulados en 2012. En 2012 se han acumulado 1.311 contratos, 605 en enero y 706 en febrero, con una distribución por sexos de 688 para hombres y 623 para mujeres. La contratación vuelve a subir

Los Centros Especiales de Empleo firmaron 474 nuevos contratos. Los Centros Especiales de Empleo concentraron el 67,13% de los contratos para personas con discapacidad en febrero y el 66,20% de todos los contrato acumulados en 2012.

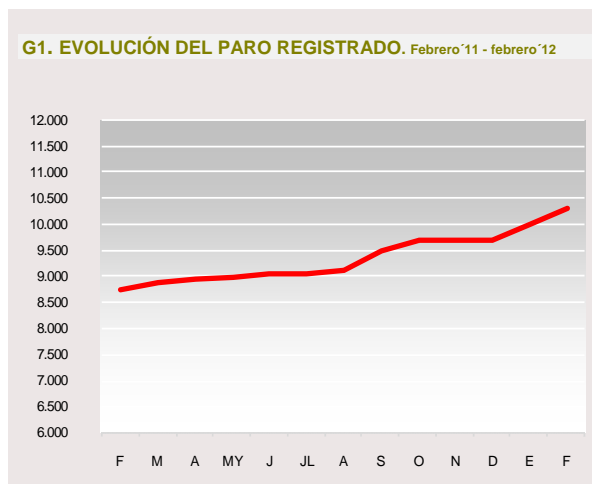
Paro registrado

1.- Evolución del paro registrado

Tabla 1. PERSONAS CON DISCAPACIDAD				
C. DE MADRID	Variación mensual		Variación anual	
	Absoluta	%	Absoluta	%
2006	78	2,03		
2007	158	4,15	44	1,12
2008	95	2,20	449	11,33
2009	200	4,38	1.199	27,18
2010	249	3,60	1.558	27,77
2011	181	2,12	1.569	21,89
2012	291	2,91	1.563	17,89

En el mes de febrero de 2012 el paro registrado de las personas que declaran algún tipo de discapacidad se colocó en 10.301 personas, 291 más que el mes anterior, un 2,91% de ascenso, con similar peso entre hombres y mujeres, 5.194 (50,42%) para las mujeres, aunque menor ascenso mensual (2,02%) y 5.107 para los hombres y un ascenso mensual de 188 personas (3,82%); Febrero representa un mes con mal comportamiento del paro registrado de las personas con discapacidad, como se observa en la serie histórica que se presenta desde 2006 a 2012 (tabla1).

Anualmente, la subida del paro es menor a la registrada en febrero de 2011, 2010 o 2009, 1.563 nuevas personas con algún tipo de discapacidad en paro, el 17,89% de ascenso, frente al 21,89% de subida anual en 2011, el 27,77% de subida anual en 2010 o el 27,18% de 2009. En la evolución anual de febrero de 2011 a febrero de 2012 el paro bajó en los meses de noviembre y diciembre y subió el resto de meses del año (G 1). Se puede observar en el gráfico 1, que la subida del paro registrado experimenta una aceleración a partir del mes de agosto de 2011 manteniéndose en septiembre y octubre, para descender suavemente en los dos últimos meses del año de 2011 y volver a ascender entre enero y febrero de este año.



2.- Tipo de discapacidad declarada

Según el tipo de discapacidad declarada por los parados en la Comunidad de Madrid, el paro registrado se agrupa esencialmente entre los que declaran tener discapacidades físicas, el 61,75% (6.361), 3.000 hombres y 3.361 mujeres. El resto de tipos de discapacidad figuran a gran distancia: las discapacidades psíquicas representan el 23,71%, 1.365 hombres y 1.077 mujeres, las discapacidades sensoriales el 13,97%, 703 hombres y 736 mujeres y las discapacidades del lenguaje exclusivamente un 0,57%.

Atendiendo a los grupos de edad, el paro registrado según discapacidades se agrupa de la siguiente forma:

	Física	Psíquica	Sensorial	Del lenguaje
16-29	716	773	175	16
30-54	4.268	1.511	938	37
55-64	1.377	158	326	6

Entre los que tienen discapacidades físicas, así como en el resto de grupos, la mayoría tiene estudios secundarios y de educación general, han trabajado esencialmente en ocupaciones elementales, empleos administrativos o en los servicios personales y permanecen en el paro registrado menos de tres meses o entre uno y dos años.

En variación mensual, el paro registrado subió, específicamente, entre personas que presentan discapacidad física (183) y psíquica (100).

3.- Edad

Agrupando la edad de los parados con discapacidad declarada en tres grandes grupos, en los jóvenes menores de 30 años se registran 1.680 parados, entre los 30 y los 54 años 6.754 y entre los 55 y 64 años 1.867 personas.

Variación mensual: El paro subió en los menores de 30 años en 74 personas, 176 entre los 30 y 54 años y 41 entre los 55 y 64 años.

En la variación anual, el paro también subió en los tres grupos de edad: entre los jóvenes menores de 30 años en 141 personas, entre los 30 y 54 años en 1.045 y entre los 55 y 64 años en 377.

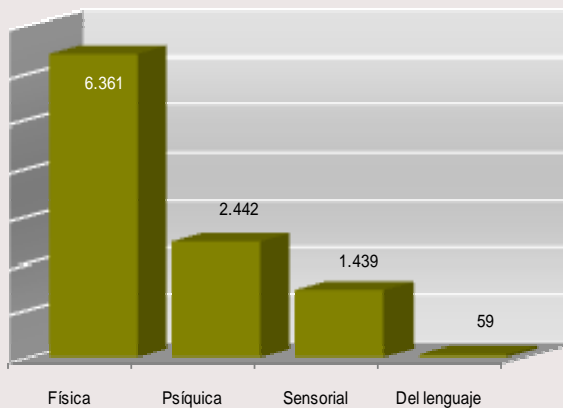
4.- Nivel formativo alcanzado

Según el nivel formativo alcanzado, la gran mayoría de parados que declaran algún tipo de discapacidad tienen estudios secundarios o de educación general, el 63,29%. Las personas con discapacidad y estudios superiores de primer, segundo o tercer ciclo sólo representan el 6,86%, casi la mitad del porcentaje de parados con estudios superiores en las cifras generales del paro.

En la variación con respecto a enero de 2012, entre las personas con discapacidad que han cursado estudios secundarios o de educación general el paro registrado ascendió en 160 personas, un 2,52%; también ascendió de manera significativa entre los que tienen estudios postsecundarios de FP superior, un 5,35%, entre quienes terminaron estudios primarios completos (4,89%) y entre quienes no completaron los estudios primarios (4,27%)

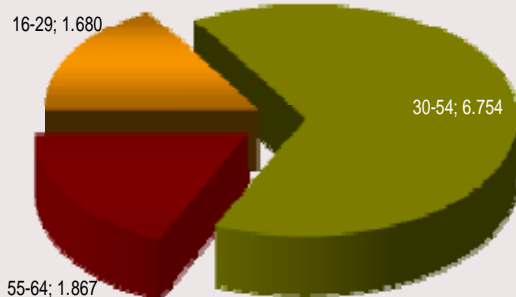
En variación anual, el paro registrado subió en la categoría principal en 702 personas, un 12,07%. Entre los que tienen estudios superiores de primer, segundo o tercer ciclo

G 2. PARO REGISTRADO SEGÚN TIPO DE DISCAPACIDAD

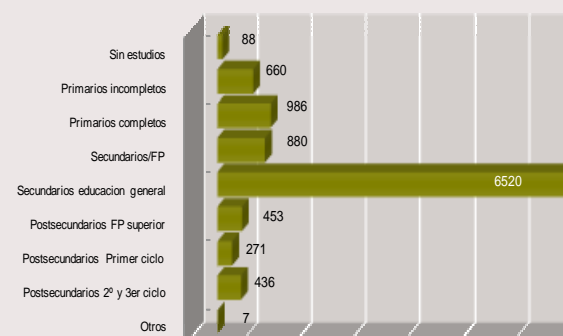


también subió de manera significativa y entre los que terminaron estudios primarios.

G 3. PARO REGISTRADO SEGÚN GRUPO DE EDAD



G 4. PARO REGISTRADO SEGÚN NIVEL FORMATIVO



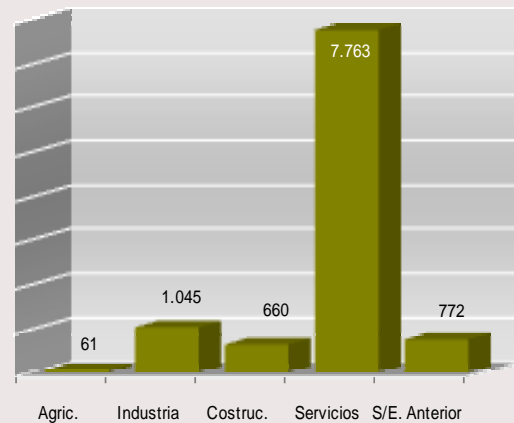
5.- Sector económico

La mayoría de parados de las personas con discapacidad se agrupa preferentemente en el sector de servicios, un 75,36%, por encima del porcentaje en el paro registrado total. También hay un sector significativo de parados en la industria, 1.045, el 10,14% del total del paro de personas con discapacidad y por encima también del porcentaje que representa para el total del paro registrado. La construcción representa el 6,41% y las personas con discapacidad sin empleo anterior un 7,49%.

En la variación mensual el paro asciende en todos los sectores: en la industria un 1,16%, en la construcción un 1,23%, el 3,29% en los servicios y el 2,93% entre trabajadores sin empleo anterior.

En la variación anual, el paro subió en la industria un 11,76%, en la construcción un 20,88%, en los servicios un 19,19% y entre trabajadores sin empleo anterior un 11,72%.

G 5. PARO REGISTRADO SEGÚN SECTOR ECONÓMICO



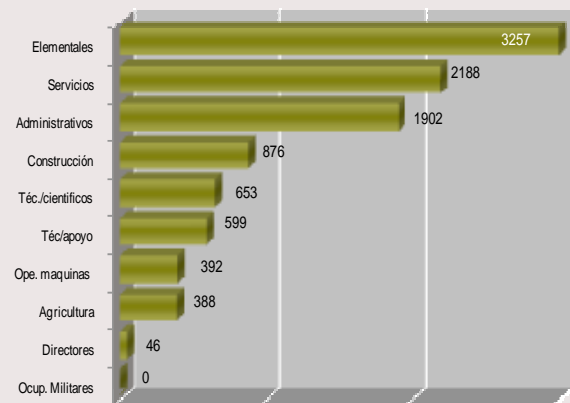
6.- Ocupación

Atendiendo a los grandes grupos de ocupación, las personas paradas con discapacidad declarada muestran preferencia esencialmente por ocupaciones elementales, un 31,62%, trabajos en los servicios personales, un 21,24% o empleos administrativos, un 18,46%.

La variación mensual en los tres principales grupos de ocupación es la siguiente: entre las ocupaciones elementales el desempleo subió un 3,20%, en los trabajadores de los servicios personales un 1,72% y entre empleados de tipo administrativo un 3,88%; también subió de manera significativa entre operarios, instaladores y maquinaria de montaje.

La variación anual en estos mismos grupos es la siguiente: en las ocupaciones elementales el paro subió un 19,35%, entre los trabajadores de los servicios personales un 16,82% y entre los empleados administrativos un 19,62%; también subió de manera apreciable entre directivos, técnicos y profesionales de apoyo y entre los operarios, instaladores y maquinaria de montaje.

G 6. PARO REGISTRADO SEGÚN OCUPACIÓN



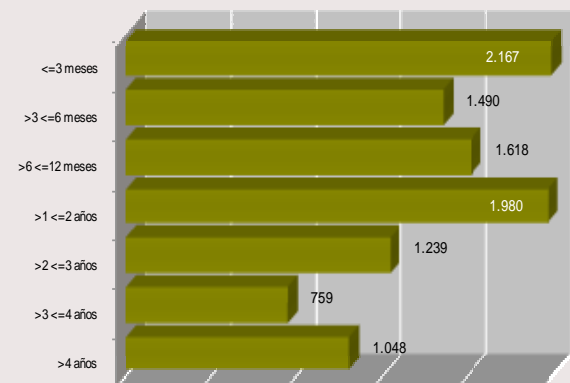
7.- Tiempo en el desempleo

El mayor peso se sitúa entre las personas con discapacidad que permanecen menos de tres meses en el desempleo, el 21,04% y entre uno y dos años de permanencia, el 19,22%. También tienen un peso significativo otros estratos: entre tres y seis meses representan el 14,46% y entre seis y doce meses el 15,71%. Los parados de larga duración, aquellos que permanecen más de un año en el desempleo, representan el 48,79%, muy por encima del porcentaje que se alcanza en las cifras generales del paro registrado.

En variación mensual el paro bajó suavemente entre los que permanecen en el desempleo menos de tres meses (0,28%) y subió en el resto de categorías analizadas: entre los tres y seis meses el 9,16%, entre los seis y 12 meses el 3,32%, el 1,23% entre uno y dos años, un 1,31% entre dos y tres años, un 4,12% entre tres y cuatro años y entre quienes permanecen en el desempleo más de cuatro años el 5,01%.

En variación anual el paro ascendió en todas las categorías, pero con especial incidencia entre parados a partir del segundo año de paro inscritos en el servicio público de empleo: de dos a tres años un 25,91%, de tres a cuatro años un 70,18% y más de cuatro años un 31,66%.

G 7. PARO REGISTRADO SEGÚN TIEMPO EN EL DESEMPLEO



8.- Municipios de más de 25.000 habitantes

MUNICIPIOS DE LA COMUNIDAD DE MADRID (> 25.000)	Paro registrado/discapacidad declarada	
	Absoluto	% sobre total paro registrado
Total Comunidad	10.301	1,96
Tres Cantos	51	2,51
Leganés	423	2,34
Alcalá de Henares	457	2,25
Madrid	5.103	2,13
Pozuelo de Alarcón	75	2,11
Colmenar Viejo	80	2,10
Alcobendas	164	2,09
Alcorcón	309	2,09
Móstoles	422	2,02
San Seb. de los Reyes	120	1,96
Boadilla del Monte	38	1,90
Torrejón de Ardoz	251	1,89
S. Ferna. de Henares	68	1,89
Fuenlabrada	404	1,85

MUNICIPIOS DE LA COMUNIDAD DE MADRID (> 25.000)	Paro registrado/discapacidad declarada	
	Absoluto	% sobre total paro registrado
Parla	293	1,85
Coslada	138	1,83
Collado Villalba	103	1,73
Rivas-Vaciamadrid	83	1,66
Getafe	248	1,63
Valdemoro	107	1,61
Majadahonda	59	1,61
Galapagar	39	1,48
Villaviciosa de Odón	20	1,47
Las Rozas de Madrid	65	1,46
Pinto	62	1,39
Arganda del Rey	81	1,33
Aranjuez	67	1,23
> 25.000	9.330	2,02
Resto < 25000	971	1,50

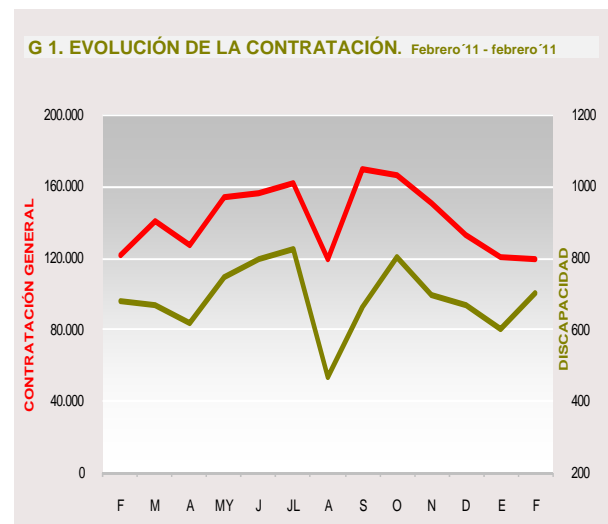
Del total de 526.374 parados registrados en la Comunidad de Madrid, los parados que declaran algún tipo de discapacidad representan el 1,96%, 10.301 personas. En los municipios de la comunidad de más de 25.000 habitantes hay 9.330 parados con algún tipo de discapacidad que representan el 2,02% del total del paro en estos municipios. Exclusivamente 9 municipios superan el porcentaje del 1,96% de parados con discapacidad, como se puede apreciar en la tabla. Tres Cantos con 2,51% de parados con discapacidad sobre el total de parados, Leganés con un 2,34% y Alcalá de Henares con el 2,25% son los de mayor porcentaje; si bien, en términos absolutos y por su peso demográfico, en el municipio de Madrid se registran casi la mitad de personas en paro con discapacidad (5.103) de toda la Comunidad. En general, en los municipios de más de 25.000 habitantes el porcentaje de personas con algún tipo de discapacidad con respecto al paro total es mayor, un 2,02%, que en los municipios con menos de 25.000 habitantes, el 1,50%.

Contratación

1.- Evolución de la contratación

Tabla 1. PERSONAS CON DISCAPACIDAD				
C. DE MADRID	Variación mensual		Variación anual	
	Absoluta	%	Absoluta	%
2006	13	2,45	169	45,19
2007	46	9,66	-21	-3,87
2008	78	15,35	64	12,26
2009	62	15,09	-113	-19,28
2010	48	9,98	56	11,84
2011	115	20,39	150	28,36
2012	101	16,69	27	3,98

En febrero de 2012 el número de contratos específicos realizados a personas con algún tipo de discapacidad en la Comunidad de Madrid fue de 706, 101 más que el mes anterior (16,69%), con una distribución por sexos de 362 para los hombres y 344 para las mujeres. Febrero es un mes positivo para la contratación de personas con discapacidad (tabla1). Después del descenso registrado en los meses de noviembre, diciembre y enero, en febrero la contratación se vuelve a recuperar (G 1).



Anualmente, el número de nuevos contratos sube moderadamente en 27 personas, un 3,98%, sensiblemente inferior a la registrada en 2010 (tabla 1). Entre febrero de 2011 y febrero de 2012 la contratación entre personas con discapacidad sube

En los meses de febrero, mayo, junio, julio, septiembre y octubre y desciende en el resto (G 1).

En 2012 se han acumulado entre enero y febrero 1.311 contratos, 605 en enero y 706 febrero; con una distribución por sexo de 688 para los hombres y 623 para las mujeres. En febrero, los Centros Especiales de Empleo firmaron el 67,13% de los contratos, 474 y un 66,20% de todos los contratos acumulados en 2012, 868.

2.- Modalidad de contratación



Atendiendo a la modalidad de contratos específicos para personas con discapacidad, en febrero de 2012 se han realizado 201 contratos indefinidos y 505 temporales, con mayor contratación indefinida para los hombres y temporal para las mujeres: 113 contratos indefinidos para hombres y 88 para mujeres y 249 contratos temporales para los primeros y 256 para las mujeres; Durante 2012 se han acumulado 376 contratos indefinidos y 935 contratos de carácter temporal.

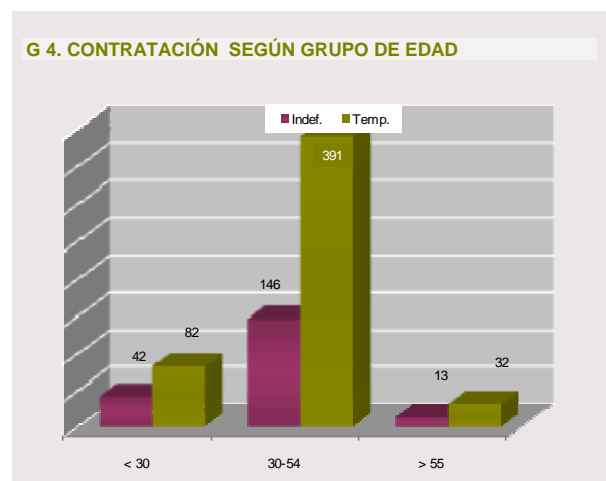
En los contratos de carácter indefinido, el más usado sigue siendo el indefinido de carácter ordinario (145) y en los temporales, el temporal para discapacitados (202) y el de obra y servicio (118), con valores también significativos en la modalidad de eventual por circunstancias de producción (108) y en el de interinidad (75); el contrato de formación es escasamente utilizado.

El porcentaje de contratos indefinidos en el mes de febrero de 2012 entre personas con discapacidad es del 28,47%, porcentaje superior al registrado en la contratación general. En los Centros Especiales de Empleo la tasa de estabilidad desciende al 15,18%.

3.- Edad

Según los tres grandes grupos de edad, para los jóvenes menores de 30 años se han registrado 124 contratos específicos para personas con discapacidad, 42 de carácter indefinido y 82 temporales, es decir un 33,87% de contratos indefinidos y un 66,13% de temporales; para las personas entre 30 y 54 años se registraron 537, 146 indefinidos y 391 temporales, un 27,19% de estabilidad en el empleo; entre los mayores de 55 años se registran exclusivamente 45 contratos, 13 indefinidos y 32 temporales.

En todos los grupos de edad, las modalidades más utilizadas son el indefinido ordinario en los de carácter indefinido y en los temporales, el temporal para discapacitados, el de interinidad, el de obra y servicio y el eventual por circunstancias de la producción.



4.- Nivel formativo

La gran mayoría de los contratos se realizan a personas con discapacidad que tienen estudios secundarios y de educación general, 503, un 71,25%. Los contratos para personas con educación superior ya sea de primer, segundo o tercer ciclo representan exclusivamente un 7,08%, sensiblemente inferior a la contratación general de personas con estos estudios; sin embargo, en los contratados con estudios superiores tiene más peso los contratos indefinidos en la modalidad de indefinido ordinario.

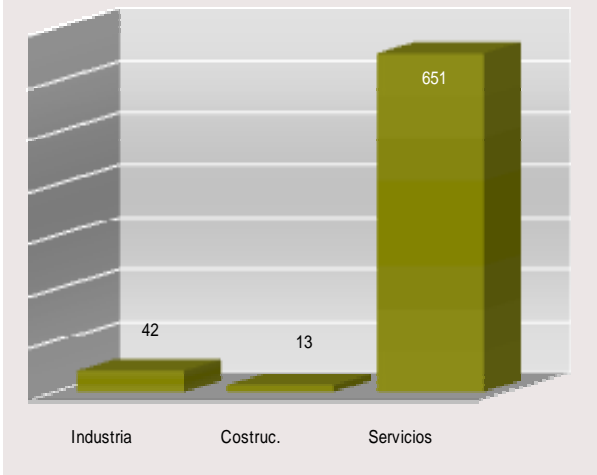
5.- Sector económico

Servicios sigue siendo el sector que mayor volumen de contratación registra en el mes de febrero, algo consustancial a la estructura económica madrileña y a las personas con discapacidad, con más acomodo en el sector: 651 contratos se realizaron en servicios, un 92,21% del total de contratos del mes y muy por encima del porcentaje para la contratación general. El sector servicios acumula en 2011 1.224 nuevos contratos, el 93,36% del total de contratos acumulados

Le sigue la industria con 42 contratos en febrero, un 5,95% del total de contratos firmados a personas con discapacidad y un acumulado anual de 67 nuevos contratos. En la construcción se firmaron 13 contratos.

En calidad y estabilidad del empleo, servicios presenta 187 contratos indefinidos y 464 temporales, un 28,73% de contratación indefinida en el sector, similar a la contratación indefinida en las cifras generales; industria tiene un 26,19% de estabilidad en el empleo, pero con cifras de contratación muy reducidas

G 5. CONTRATACIÓN SEGÚN SECTOR ECONÓMICO



6.- Ocupación

Los grandes grupos de ocupación con mayor volumen de contratación siguen siendo las ocupaciones elementales con 294 personas, un 41,64%, los empleos de tipo administrativo con 206, un 29,18% y los trabajadores de los servicios personales, un 14,45%; los tres grupos representan el 85,27% del total de la contratación para personas con discapacidad.

Los tres principales grupos de ocupaciones han contribuido a la estabilidad en el empleo con contratos indefinidos un 22,10% del total de la contratación (156 contratos). Entre las ocupaciones elementales el 18,71% de los contratos son indefinidos, entre los empleados administrativos el 26,70% y entre los trabajadores de los servicios personales el 45,10%.

De los demás grupos destacan los operarios de instalaciones y maquinaria de montaje con 44 nuevas contrataciones.

Por lo general, en los trabajos donde se requiere mayor cualificación, la estabilidad en el empleo aumenta.

G 6. CONTRATACIÓN SEGÚN OCUPACIÓN

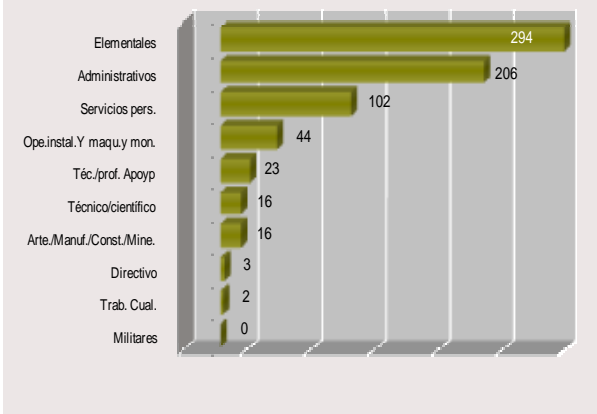


TABLA 1.- PARO REGISTRADO SEGÚN DISCAPACIDAD DECLARADA Y TIPO DE DISCAPACIDAD

COMUNIDAD DE MADRID	Total paro registrado	Con discapacidad declarada		Sin discapacidad declarada		Tipo de discapacidad declarada			
		Absoluta	% columna	Absoluta	% columna	Física	Psíquica	Sensorial	Del lenguaje
Sexo									
Total	526.374	10.301	100,00	516.073	100,00	6.361	2.442	1.439	59
Hombres	261.610	5.107	49,58	256.503	49,70	3.000	1.365	703	39
Mujeres	264.764	5.194	50,42	259.570	50,30	3.361	1.077	736	20
Edad									
16 - 19	12.461	173	1,68	12.288	2,38	66	97	8	2
20 - 24	41.276	668	6,48	40.608	7,87	252	341	69	6
25 - 29	57.450	839	8,14	56.611	10,97	398	335	98	8
30 - 34	72.596	1.029	9,99	71.567	13,87	522	351	147	9
35 - 39	78.665	1.295	12,57	77.370	14,99	738	361	185	11
40 - 44	70.981	1.445	14,03	69.536	13,47	911	321	208	5
45 - 49	62.375	1.595	15,48	60.780	11,78	1.087	298	205	5
50 - 54	53.708	1.390	13,49	52.318	10,14	1.010	180	193	7
55 - 59	46.504	1.176	11,42	45.328	8,78	862	109	200	5
60 - 64	30.358	691	6,71	29.667	5,75	515	49	126	1
Nivel formativo alcanzado									
Analfabetos/sin estudios	8.921	88	0,85	8.833	1,71	60	16	11	1
Est. primarios incompletos	43.061	660	6,41	42.401	8,22	379	174	105	2
Est. primarios completos	66.715	986	9,57	65.729	12,74	611	227	146	2
Est. secund. progr. de FP	33.651	880	8,54	32.771	6,35	530	199	144	7
Est. Secund. Educ. gen.	283.362	6.520	63,29	276.842	53,64	3.992	1.651	839	38
Est. postsecund. FP sup.	24.920	453	4,40	24.467	4,74	286	83	80	4
Est. Postsec. Primer ciclo	20.460	271	2,63	20.189	3,91	174	39	55	3
Est. postsec. 2º y 3er cic.	44.404	436	4,23	43.968	8,52	323	53	58	2
Otros	880	7	0,07	873	0,17	60		10	
Sector económico									
Agricultura y Pesca	3.951	61	0,59	3.890	0,75	40	15	6	0
Industria	43.027	1.045	10,14	41.982	8,13	604	249	185	7
Construcción	77.772	660	6,41	77.112	14,94	451	96	108	5
Servicios	377.784	7.763	75,36	370.021	71,70	4.847	1.798	1.076	42
Sin empleo anterior	23.840	772	7,49	23.068	4,47	419	284	64	5
Ocupación									
Ocupaciones militares	142	0	0,00	142	0,03	0	0	0	0
Directivo	8.643	46	0,45	8.597	1,67	42	1	30	
Técnico/científico	57.897	653	6,34	57.244	11,09	452	80	115	6
Téc./prof. Apoyp	45.653	599	5,81	45.054	8,73	399	97	97	6
Administrativos	72.086	1.902	18,46	70.184	13,60	1.354	289	252	7
Servicios	105.907	2.188	21,24	103.719	20,10	1.485	456	239	8
Trab. Cual./agri./pesca	5.945	388	3,77	5.557	1,08	161	186	37	4
Arte./Manuf./Const./Mine.	89.589	876	8,50	88.713	17,19	490	197	187	2
Ope.instal.Y maqu.y mon.	29.294	392	3,81	28.902	5,60	271	52	67	2
ocupaciones elementales	111.218	3.257	31,62	107.961	20,92	1.707	1.084	442	24
Tiempo en el desempleo									
<=3 meses	164.513	2.167	21,04	162.346	31,46	1.296	557	302	12
>3 <=6 meses	96.803	1.490	14,46	95.313	18,47	908	366	200	16
>6 <=12 meses	90.696	1.618	15,71	89.078	17,26	988	384	235	11
>1 <=2 años	90.279	1.980	19,22	88.299	17,11	1.219	464	284	13
>2 <=3 años	41.621	1.239	12,03	40.382	7,82	768	285	183	3
>3 <=4 años	21.000	759	7,37	20.241	3,92	482	181	95	1
>4 años	21.462	1.048	10,17	20.414	3,96	700	205	140	3

TABLA 2.- PARO REGISTRADO SEGÚN DISCAPACIDAD DECLARADA

COMUNIDAD DE MADRID	Paro registrado	Variación mensual		Variación anual	
		Absoluta	%	Absoluta	%
Sexo					
Total	10.301	291	2,91	1.563	17,89
Hombres	5.107	188	3,82	869	20,50
Mujeres	5.194	103	2,02	694	15,42
Edad					
16 - 19	173	10	6,13	-14	-7,49
20 - 24	668	39	6,20	89	15,37
25 - 29	839	25	3,07	66	8,54
30 - 34	1.029	49	5,00	85	9,00
35 - 39	1.295	40	3,19	187	16,88
40 - 44	1.445	24	1,69	209	16,91
45 - 49	1.595	21	1,33	324	25,49
50 - 54	1.390	42	3,12	240	20,87
55 - 59	1.176	26	2,26	248	26,72
60 - 64	691	15	2,22	129	22,95
Nivel formativo alcanzado					
Analfabetos/sin estudios	88	9	11,39	10	12,82
Est. primarios incompletos	660	27	4,27	127	23,83
Est. primarios completos	986	46	4,89	397	67,40
Est. secund. progr. de FP	880	18	2,09	110	14,29
Est. Secund. Educ. gen.	6.520	160	2,52	702	12,07
Est. postsecund. FP sup.	453	23	5,35	81	21,77
Est. Postsec. Primer ciclo	271	0	0,00	68	33,50
Est. postsec. 2º y 3er cic.	436	10	2,35	65	17,52
Otros	7	-2	-22,22	3	75,00
Sector económico					
Agricultura y Pesca	61	2	3,39	8	15,09
Industria	1.045	12	1,16	110	11,76
Construcción	660	8	1,23	114	20,88
Servicios	7.763	247	3,29	1.250	19,19
Sin empleo anterior	772	22	2,93	81	11,72
Ocupación					
Ocupaciones militares	.	.	# VALOR!	.	# VALOR!
Directivo	46	5	12,20	4	9,52
Técnico/científico	653	-3	-0,46	91	16,19
Téc./prof. Apoyp	599	11	1,87	74	14,10
Administrativos	1.902	71	3,88	312	19,62
Servicios	2.188	37	1,72	315	16,82
Trab. Cual./agri./pesca	388	19	5,15	46	13,45
Arte./Manuf./Const./Mine.	876	24	2,82	124	16,49
Ope.instal.Y maqu.y mon.	392	26	7,10	69	21,36
ocupaciones elementales	3.257	101	3,20	528	19,35
Tiempo en el desempleo					
<=3 meses	2.167	-6	-0,28	201	10,22
>3 <=6 meses	1.490	125	9,16	199	15,41
>6 <=12 meses	1.618	52	3,32	185	12,91
>1 <=2 años	1.980	24	1,23	158	8,67
>2 <=3 años	1.239	16	1,31	255	25,91
>3 <=4 años	759	30	4,12	313	70,18
>4 años	1.048	50	5,01	252	31,66

TABLA 3.- PARO REGISTRADO SEGÚN DISCAPACIDAD DECLARADA PARA MUNICIPIOS DE MÁS DE 25.000 HABITANTES

MUNICIPIOS DE LA COMUNIDAD DE MADRID (> 25.000)	Total paro registrado	Paro registrado/discapacidad declarada	
		Absoluto	% sobre total paro registrado
Total Comunidad	526.374	10.301	1,96
Tres Cantos	2.031	51	2,51
Leganés	18.093	423	2,34
Alcalá de Henares	20.336	457	2,25
Madrid	239.106	5.103	2,13
Pozuelo de Alarcón	3.558	75	2,11
Colmenar Viejo	3.806	80	2,10
Alcobendas	7.839	164	2,09
Alcorcón	14.775	309	2,09
Móstoles	20.933	422	2,02
San Seb. de los Reyes	6.137	120	1,96
Boadilla del Monte	2.002	38	1,90
Torrejón de Ardoz	13.252	251	1,89
S. Ferna. de Henares	3.602	68	1,89
Fuenlabrada	21.790	404	1,85
Parla	15.815	293	1,85
Coslada	7.533	138	1,83
Collado Villalba	5.951	103	1,73
Rivas-Vaciamadrid	5.003	83	1,66
Getafe	15.205	248	1,63
Valdemoro	6.626	107	1,61
Majadahonda	3.676	59	1,61
Galapagar	2.641	39	1,48
Villaviciosa de Odón	1.362	20	1,47
Las Rozas de Madrid	4.443	65	1,46
Pinto	4.449	62	1,39
Arganda del Rey	6.072	81	1,33
Aranjuez	5.441	67	1,23
> 25.000	461.477	9.330	2,02
Resto < 25000	64.897	971	1,50

TABLA 4.- PARO REGISTRADO SEGÚN DISCAPACIDAD DECLARADA. Serie 2012

AÑO 2011	Total P.R.	Tipo de discapacidad declarada							
		Paro registrado				Variación mensual			
		Física	Psíquica	Sensorial	Del lenguaje	Física	Psíquica	Sensorial	Del lenguaje
Enero	10.010	6.178	2.342	1.433	57	223	67	36	-5
Febrero	10.301	6.361	2.442	1.439	59	183	100	6	2
Marzo									
Abril									
Mayo									
Junio									
Julio									
Agosto									
Septiembre									
Octubre									
Noviembre									
Diciembre									

TABLA 5.- PARO REGISTRADO SEGÚN DISCAPACIDAD DECLARADA. Serie 2009-2012

COMUNIDAD DE MADRID	Con discapacidad declarada	Sin discapacidad declarada	Tipo de discapacidad declarada			
			Física	Psíquica	Sensorial	Del lenguaje
2009						
Enero	4.716	364.540	2.726	1.184	774	32
Febrero	5.603	381.942	3.555	1.221	794	33
Marzo	5.814	399.859	3.677	1.300	807	30
Abril	5.923	409.219	3.732	1.318	839	34
Mayo	6.084	411.189	3.828	1.353	867	36
Junio	6.292	411.992	3.930	1.399	930	33
Julio	6.261	410.003	3.886	1.392	952	31
Agosto	6.323	418.436	3.935	1.402	951	35
Septiembre	6.436	424.348	3.980	1.451	974	31
Octubre	6.655	435.203	4.097	1.497	1.032	29
Noviembre	6.780	441.444	4.195	1.508	1.046	31
Diciembre	6.696	445.233	4.134	1.510	1.023	29
Media Anual	6.132	412.784	3.806	1.378	916	32
2010						
Enero	6.920	458.532	4.299	1.554	1.035	32
Febrero	7.169	467.187	4.453	1.612	1.072	32
Marzo	7.418	472.604	4.584	1.689	1.108	37
Abril	7.629	473.615	4.722	1.756	1.113	38
Mayo	7.762	466.899	4.760	1.819	1.143	40
Junio	7.915	462.998	4.837	1.870	1.170	38
Julio	7.799	454.921	4.763	1.833	1.163	40
Agosto	7.984	460.625	4.894	1.863	1.186	41
Septiembre	8.143	463.500	4.989	1.951	1.163	40
Octubre	8.229	463.159	5.006	1.971	1.206	46
Noviembre	8.350	460.729	5.075	1.989	1.238	48
Diciembre	8.269	453.659	5.039	1.963	1.222	45
Media anual	7.799	463.202	4.785	1.823	1.152	40
2011						
Enero	8.557	463.911	5.212	2.052	1.244	49
Febrero	8.738	469.432	5.339	2.100	1.247	52
Marzo	8.880	473.145	5.435	2.142	1.251	52
Abril	8.937	470.133	5.485	2.135	1.266	51
Mayo	8.978	466.898	5.504	2.143	1.282	49
Junio	9.036	460.475	5.556	2.128	1.304	48
Julio	9.039	460.918	5.551	2.128	1.314	46
Agosto	9.114	465.883	5.609	2.129	1.331	45
Septiembre	9.493	475.713	5.852	2.256	1.333	52
Octubre	9.702	487.323	5.953	2.306	1.382	61
Noviembre	9.694	483.318	5.947	2.294	1.391	62
Diciembre	9.689	479.020	5.955	2.275	1.397	62
Media anual	9.155	471.347	5.617	2.174	1.312	52
2012						
Enero	10.010	501.455	6.178	2.342	1.433	57
Febrero	10.301	516.073	6.361	2.442	1.439	59
Marzo						
Abril						
Mayo						
Junio						
Julio						
Agosto						
Septiembre						
Octubre						
Noviembre						
Diciembre						
Media anual						

TABLA 6.- CONTRATACIÓN SEGÚN DISCAPACIDAD POR MODALIDAD DE CONTRATO

COMUNIDAD DE MADRID	Total	Indefinidos		Temporales					
		Indefinido ordinario	Convers. en indefinido	Obra o servicio	Event. circuns. Produc.	Interinidad	Temporal discapa.	Formaci.	Otros contratos
Sexo									
Total	706	145	56	118	108	75	202	2	
Hombres	362	79	34	56	48	38	105	2	
Mujeres	344	66	22	62	60	37	97		
Edad									
16 - 19	9	4		1		3	1		
20 - 24	46	10		9	8	3	16		
25 - 29	69	17	11	9	7	5	19	1	
30 - 34	89	17	3	14	16	9	30		
35 - 39	121	26	9	23	19	12	32		
40 - 44	138	29	14	26	19	18	32		
45 - 49	103	13	7	17	20	11	34	1	
50 - 54	86	20	8	13	14	9	22		
55 - 59	33	8	2	5	4	2	12		
60 - 64	11	1	2	1	1	3	3		
> 64	1						1		
Nivel formativo alcanzado									
Analfabetos / sin estudios	61	10	11	15	7	11	7		
Estudios primarios	33	5	2	5	10	5	6		
Est. secund. Educ. general	503	93	35	87	81	48	159		
Est. secund. Programas FP	43	16	1	3	3	8	11	1	
E. postse. Téc. Prof. Sup.	16	6	1	2	2	1	4		
Est. postse. Primer ciclo	11	4	2	1	1	1	2		
E. posts. Seg. y terc. ciclo	39	11	4	5	4	1	13	1	0
Sector económico									
Agricultura y Pesca									
Industria	42	10	1	21	5	2	3		
Construcción	13	3					10		
Servicios	651	132	55	97	103	73	189	2	
Ocupación									
Ocupaciones militares									
Directivo	3	2					1		
Técnico/científico	16	9	3		1	1	2		
Téc./prof. Apoyp	23	9	3	1			10		
Administrativos	206	38	17	49	37	18	46	1	
Servicios	102	37	9	15	4	10	26	1	
Trab. Cual./agri./pesca	2	1			1				
Arte./Manuf./Const./Mine.	16	7	1	1	1		6		
Ope. instal. Y maqu. y mon.	44	8	2	5	6	10	13		
Ocupaciones elementales	294	34	21	47	58	36	98		

TABLA 7.- CONTRATACIÓN SEGÚN DISCAPACIDAD POR MODALIDAD DE CONTRATO. Acumulado anual (2012)

COMUNIDAD DE MADRID	Total	Indefinidos		Temporales					
		Indefinido ordinario	Convers. en indefinido	Obra o servicio	Event. circuns. Producc.	Interinidad	Temporal discapa.	Formaci.	Otros contratos
Sexo									
Total	1.311	269	107	226	180	162	365	2	0
Hombres	688	147	61	103	81	79	215	2	
Mujeres	623	122	46	123	99	83	150	0	0
Edad									
16 - 19	12	6		1		3	2		
20 - 24	86	19	5	18	12	8	24		
25 - 29	130	30	18	20	14	10	37	1	
30 - 34	177	34	12	32	22	23	54		
35 - 39	217	49	18	39	27	24	60		
40 - 44	238	56	18	42	33	29	60		
45 - 49	208	31	14	32	42	32	56	1	
50 - 54	149	28	14	29	22	16	40		
55 - 59	74	14	6	11	7	11	25		
60 - 64	19	2	2	2	1	6	6		
> 64	1						1		
Nivel formativo alcanzado									
Analfabetos / sin estudios	107	14	12	20	17	27	17		
Estudios primarios	67	8	5	12	18	12	12		
Est. secund. Educ. general	930	179	70	167	124	110	280		
Est. secund. Programas FP	77	28	4	11	5	8	20	1	
Est. postse. Técn. Prof. Super.	35	10	3	4	6	2	10		
Est. postse. Primer ciclo	24	10	2	5	3	1	3		
Est. postse. Seg. y terc. ciclo	71	20	11	7	7	2	23	1	0
Sector económico									
Agricultura y Pesca									
Industria	67	19	3	25	10	4	6		
Construcción	20	9					11		
Servicios	1.224	241	104	201	170	158	348	2	
Ocupación									
Ocupaciones militares									
Directivo	5	4					1		
Técnico/científico	36	15	6	2	2	2	9		
Téc./prof. Apoyp	46	15	6	5	1		19		
Administrativos	335	70	24	82	48	31	79	1	
Servicios	195	64	18	24	11	21	56	1	
Trab. Cual./agri./pesca	3	1		1	1				
Arte./Manuf./Const./Mine.	36	10	6	3	2		15		
Ope.instal.Y maqu.y mon.	79	11	3	16	7	15	27		
Ocupaciones elementales	576	79	44	93	108	93	159		

TABLA 8.- CONTRATACIÓN SEGÚN DISCAPACIDAD POR MODALIDAD DE CONTRATO.
Serie de 2009-2012

COMUNIDAD DE MADRID	Total	Indefinidos		Temporales					
		Indefinido ordinario	Convers. en indefinido	Obra o servicio	Event. circuns. Producc.	Interinidad	Temporal discapa.	Formaci.	Otros contratos
2009									
Enero	402	137	28	59	34	29	115	0	0
Febrero	460	170	30	45	51	26	138		
Marzo	405	157	44	29	45	27	99	3	1
Abril	407	123	40	44	64	19	113	4	
Mayo									
Junio	497	121	38	58	62	46	172		
Julio	530	101	27	44	96	94	168		
Agosto	278	62	11	40	52	48	57	8	
Septiembre	447	144	39	29	45	39	150	1	
Octubre	546	166	24	70	92	34	156	4	
Noviembre	492	145	20	61	58	46	145	17	
Diciembre	452	115	66	52	50	41	124	3	1
Acumulado Anual	5.370	1.587	390	589	729	492	1.541	40	2
2010									
Enero	480	123	37	95	57	49	117	2	0
Febrero	529	156	65	92	58	43	112	2	1
Marzo	604	174	51	88	95	51	144	1	0
Abril	503	122	52	84	50	51	140	4	
Mayo									
Junio	529	121	40	73	79	73	141	2	
Julio	650	154	38	81	88	133	155	1	
Agosto	423	83	30	75	56	84	95		
Septiembre	694	169	38	181	73	70	162	1	
Octubre	627	161	59	129	51	61	161	5	
Noviembre	714	148	74	187	71	66	168	0	0
Diciembre	515	126	59	92	47	49	141	1	
Acumulado Anual	6.858	1.695	584	1.269	818	778	1.692	20	2
2011									
Enero	564	100	60	167	54	53	130	0	0
Febrero	679	183	71	156	62	53	151	3	
Marzo	672	192	37	95	58	68	222	0	0
Abril	617	164	34	120	63	61	173	2	
Mayo									
Junio	798	151	70	160	101	106	208	2	
Julio	826	122	44	175	156	162	166	1	
Agosto	469	73	31	73	81	100	111		
Septiembre	666	128	37	165	100	82	151	3	
Octubre	804	160	47	222	83	74	216	2	
Noviembre	700	112	49	191	93	64	190	1	0
Diciembre	669	94	69	174	81	85	165		1
Acumulado Anual	8.210	1.618	595	1.902	1.048	990	2.042	14	1
2012									
Enero	605	175	430	394	66	328	211	109	102
Febrero	706	201	505	474	72	402	232	129	103
Marzo									
Abril									
Mayo									
Junio									
Julio									
Agosto									
Septiembre									
Octubre									
Noviembre									
Diciembre									
Acumulado Anual	1.311	376	935	868	138	730	443	238	205

TABLA 9.- CONTRATACIÓN SEGÚN DISCAPACIDAD POR MODALIDAD DE CONTRATO Y CENTRO ESPECIAL DE EMPLEO. Serie de 2009-2012

COM UNIDAD DE MADRID	Total contratación			Centros Especiales de Empleo			Resto de contratos		
	Total	Indef.	Temp.	Total	Indef.	Temp.	Total	Indef.	Temp.
2009									
Enero	402	165	237	203	61	142	199	104	95
Febrero	460	200	260	195	49	146	265	151	114
Marzo	405	201	204	188	67	121	217	134	83
Abril	407	163	244	201	47	154	206	116	90
Mayo	454	169	285	253	44	209	201	125	76
Junio	497	159	338	294	44	250	203	115	88
Julio	530	128	402	342	28	314	188	100	88
Agosto	278	73	205	196	30	166	82	43	39
Septiembre	447	183	264	211	51	160	236	132	104
Octubre	546	190	356	293	53	240	253	137	116
Noviembre	492	165	327	266	35	231	226	130	96
Diciembre	452	181	271	269	67	202	183	114	69
Acumulado Anual	5.370	1.977	3.393	2.911	576	2.335	2.459	1.401	1.058
2010									
Enero	480	160	320	283	56	227	197	104	93
Febrero	529	221	308	291	61	230	238	160	78
Marzo	604	225	379	337	64	273	267	161	106
Abril	503	174	329	303	66	237	200	108	92
Mayo	590	199	391	343	54	289	247	145	102
Junio	529	161	368	328	45	283	201	116	85
Julio	650	192	458	433	62	371	217	130	87
Agosto	423	113	310	288	36	252	135	77	58
Septiembre	694	207	487	471	72	399	223	135	88
Octubre	627	220	407	378	71	307	249	149	100
Noviembre	714	222	492	486	80	406	228	142	86
Diciembre	515	185	330	306	55	251	209	130	79
Acumulado Anual	6.858	2.279	4.579	4.247	722	3.525	2.611	1.557	1.054
2011									
Enero	564	160	404	352	45	307	212	115	97
Febrero	679	254	425	441	103	338	238	151	87
Marzo	672	229	443	391	83	308	281	146	135
Abril	617	198	419	359	65	294	258	133	125
Mayo	746	185	561	494	49	445	252	136	116
Junio	798	221	577	522	94	428	276	127	149
Julio	826	166	660	612	60	552	214	106	108
Agosto	469	104	365	310	26	284	159	78	81
Septiembre	666	165	501	441	52	389	225	113	112
Octubre	804	207	597	503	47	456	301	160	141
Noviembre	700	161	539	493	59	434	207	102	105
Diciembre	669	163	506	475	80	395	194	83	111
Acumulado Anual	8.210	2.213	5.997	5.393	763	4.630	2.817	1.450	1.367
2012									
Enero	605	175	430	394	66	328	211	109	102
Febrero	706	201	505	474	72	402	232	129	103
Marzo									
Abril									
Mayo									
Junio									
Julio									
Agosto									
Septiembre									
Octubre									
Noviembre									
Diciembre									
Acumulado Anual	1.311	376	935	868	138	730	443	238	205