

Personas con discapacidad
Paro registrado y contratos de trabajo

Abril de 2012



Nota metodológica

El boletín de **Personas con discapacidad: Paro registrado y contratos** analiza periódicamente la situación y evolución de las principales variables que configuran el mercado de trabajo de las personas con discapacidad: sexo, edad, nivel formativo, actividad económica, ocupación y tiempo en desempleo, a partir de los ficheros estadísticos de los demandantes de empleo parados y contratos específicos de personas con discapacidad obtenidos cada mes a través de las oficinas de empleo.

Los datos analizados de **paro registrado** son los correspondientes a los trabajadores que en su solicitud de demanda de empleo declaran que presentan discapacidad; siendo optativa esta declaración puede haber más trabajadores que, aun presentando discapacidad, no lo declaren. Igualmente los **contratos** que se consideran son sólo los específicos para personas con discapacidad, pudiendo tener este colectivo a su vez contratos de carácter general, que no son registrados en este epígrafe.

La estructura del boletín está dividida en dos partes. La primera, **análisis de la situación y evolución**, recoge la situación del período estudiado y evolución respecto de los períodos anteriores, y la segunda, **tablas estructuradas** presenta todas las variables consideradas, desagregando la información de paro registrado por municipios y la de contratos, según modalidad de contratación.

Se puede consultar, igual que las demás publicaciones del Observatorio Regional de Empleo y la Formación a través de la web oficial de la Comunidad de Madrid, www.madrid.org, en concreto en el enlace:

<http://www.madrid.org/cs/Satellite?c=Page&cid=1109266101003&idConsejeria=1109266187284&idListConsj=1109265444710&idOrganismo=1109266228559&pagename=ComunidadMadrid%2FEstructura&sm=1109266101003>

Personas con discapacidad

Paro registrado y contratos

Rasgos más relevantes

10.543 parados en abril de 2012. El paro registrado de personas con discapacidad experimentó un suave ascenso mensual del 0,65%; anualmente subió el 17,97%, ralentizándose con respecto a la subida de abril de 2010 o 2009 y similar a la de 2011.

Ascenso del paro por sexos. El ascenso mensual del paro es similar entre hombres y mujeres. El ascenso anual es sensiblemente superior entre los hombres.

Similar paro entre hombres y mujeres. Las mujeres en paro representan el 50,41%, 5.315, mientras los hombres registrados alcanzan la cifra de 5.228, un 49,59%.

723 contratos bonificados para personas con discapacidad. En el mes de abril de 2012 se han realizado 723 contratos, 202 indefinidos y 521 de carácter temporal, representan el 0,60% del total de contratos firmados en la Comunidad.

2.731 contratos acumulados en 2012. En 2012 se han acumulado 2.731 contratos, con una distribución por sexos de 1.429 para hombres y 1.302 para mujeres. La contratación vuelve a subir mensualmente.

Los Centros Especiales de Empleo firmaron 467 nuevos contratos. Los Centros Especiales de Empleo concentraron el 64,59% de los contratos para personas con discapacidad en abril y el 65,58% de todos los contratos acumulados en 2012.

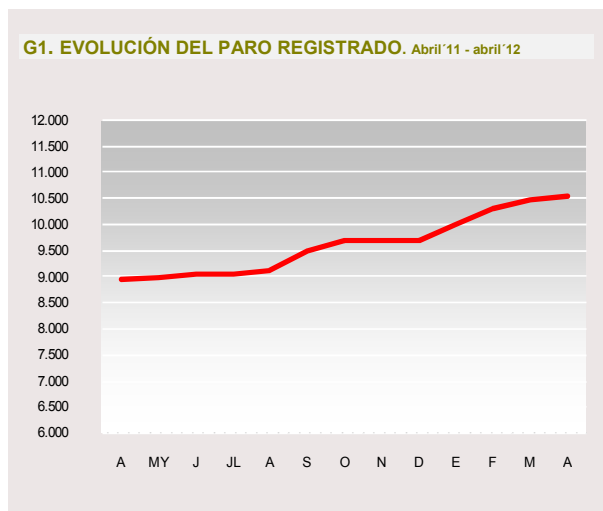
Paro registrado

1.- Evolución del paro registrado

Tabla 1. PERSONAS CON DISCAPACIDAD				
C. DE MADRID	Variación mensual		Variación anual	
	Absoluta	%	Absoluta	%
2006	48	1,21		
2007	154	3,77	211	5,24
2008	115	2,58	334	7,88
2009	108	1,85	1.360	29,75
2010	211	2,84	1.698	28,63
2011	57	0,64	1.308	17,15
2012	68	0,65	1.606	17,97

En el mes de abril de 2012 el paro registrado de las personas que declaran algún tipo de discapacidad se situó en 10.543 personas, 68 más que el mes anterior, un 0,65% de ascenso, con similar peso entre hombres y mujeres, 5.315 (50,41%) para las mujeres, aunque menor ascenso mensual (0,51%) y 5.228 para los hombres y un ascenso mensual de 41 personas (0,79%). Abril representa un mes con mal comportamiento del paro registrado de las personas con discapacidad, como se observa en la serie histórica que se presenta desde 2006 a 2012 (tabla1), si bien el ascenso del paro de ha ralentizado.

Anualmente, la subida del paro es similar a la registrada en abril de 2011 y menor a las de 2010 y 2009, 1.606 nuevas personas con algún tipo de discapacidad en paro, el 17,97% de ascenso. En la evolución anual de abril de 2011 a abril de 2012 el paro bajó en los meses de noviembre y diciembre y subió el resto de meses del año (G 1). Se puede observar en el gráfico 1, que la subida del paro registrado experimenta una aceleración a partir del mes de agosto de 2011 manteniéndose en septiembre y octubre, para descender suavemente en los dos últimos meses del año de 2011 y volver a ascender entre enero y abril de este año.



2.- Tipo de discapacidad declarada

Según el tipo de discapacidad declarada por los parados en la Comunidad de Madrid, el paro registrado se agrupa esencialmente entre los que declaran tener discapacidades físicas, el 61,28% (6.461), 3.039 hombres y 3.422 mujeres. El resto de tipos de discapacidad figuran a gran distancia: las discapacidades psíquicas representan el 24,16%, 1.433 hombres y 1.114 mujeres, las discapacidades sensoriales el 13,98%, 714 hombres y 760 mujeres y las discapacidades del lenguaje exclusivamente un 0,58%.

Atendiendo a los grupos de edad, el paro registrado según discapacidades se agrupa de la siguiente forma:

	Física	Psíquica	Sensorial	Del lenguaje
16-29	728	776	175	16
30-54	4.320	1.597	973	36
55-64	1.413	174	326	9

Entre los que tienen discapacidades físicas, así como en el resto de grupos, la mayoría tiene estudios secundarios y de educación general, han trabajado esencialmente en ocupaciones elementales, empleos administrativos o en los servicios personales y permanecen en el paro registrado menos de tres meses o entre uno y dos años.

En variación mensual, el paro registrado subió, específicamente, entre personas que presentan discapacidad física (32) y psíquica (43) y descendió entre quienes tienen discapacidad sensorial (7).

3.- Edad

Agrupando la edad de los parados con discapacidad declarada en tres grandes grupos, en los jóvenes menores de 30 años se registran 1.695 parados, entre los 30 y los 54 años 6.926 y entre los 55 y 64 años 1.922 personas.

Variación mensual: El paro descendió suavemente en los menores de 30 años en 6 personas y subió 31 entre los 30 y 54 años y 43 entre los 55 y 64 años.

En la variación anual, el paro subió en los tres grupos de edad: entre los jóvenes menores de 30 años en 142 personas, entre los 30 y 54 años en 1.078 y entre los 55 y 64 años en 386.

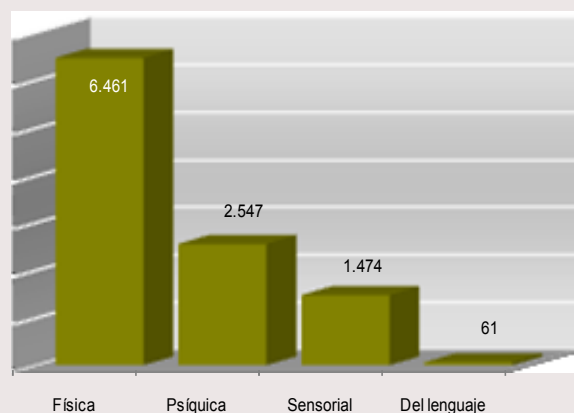
4.- Nivel formativo alcanzado

Según el nivel formativo alcanzado, la gran mayoría de parados que declaran algún tipo de discapacidad tienen estudios secundarios o de educación general, el 63,12%. Las personas con discapacidad y estudios superiores de primer, segundo o tercer ciclo sólo representan el 6,90%, casi la mitad del porcentaje de parados con estudios superiores en las cifras generales del paro.

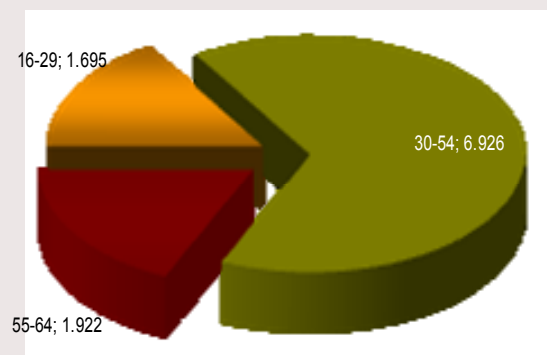
En la variación con respecto a marzo de 2012, entre las personas con discapacidad que han cursado estudios secundarios o de educación general el paro registrado ascendió en 34 personas, un 0,51%; también ascendió de manera significativa entre los que tienen estudios postsecundarios de primer ciclo, un 6,15%. Sin embargo, descendió notablemente entre quienes terminaron estudios postsecundarios de FP superior, un 3,25%.

En variación anual, el paro registrado subió en la categoría principal en 743 personas, un 12,57%. Entre los que tienen estudios superiores de primer, segundo o tercer ciclo también subió de manera significativa y entre los que terminaron estudios primarios.

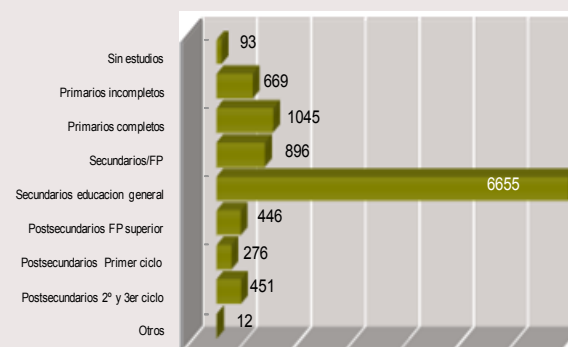
G 2. PARO REGISTRADO SEGÚN TIPO DE DISCAPACIDAD



G 3. PARO REGISTRADO SEGÚN GRUPO DE EDAD



G 4. PARO REGISTRADO SEGÚN NIVEL FORMATIVO



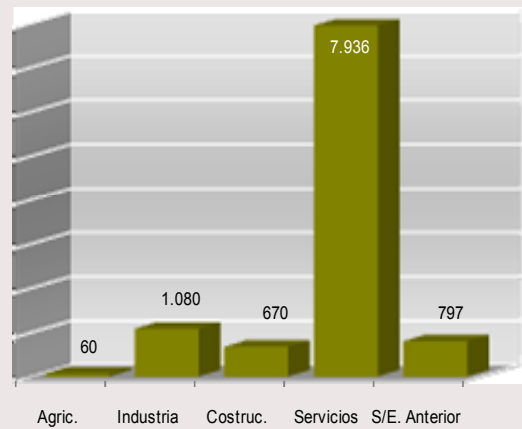
5.- Sector económico

La mayoría de parados de las personas con discapacidad se agrupa preferentemente en el sector de servicios, un 75,27%, por encima del porcentaje en el paro registrado total. También hay un sector significativo de parados en la industria, 1.080, el 10,24% del total del paro de personas con discapacidad y por encima también del porcentaje que representa para el total del paro registrado. La construcción representa el 6,35% y las personas con discapacidad sin empleo anterior un 7,56%.

En la variación mensual el paro asciende en todos los sectores: en la industria un 2,47%, en la construcción un 0,60%, el 0,32% en los servicios y el 1,40% entre trabajadores sin empleo anterior.

En la variación anual, el paro subió en la industria un 14,41%, en la construcción un 18,79%, en los servicios un 18,93% y entre trabajadores sin empleo anterior un 13,37%.

G 5. PARO REGISTRADO SEGÚN SECTOR ECONÓMICO



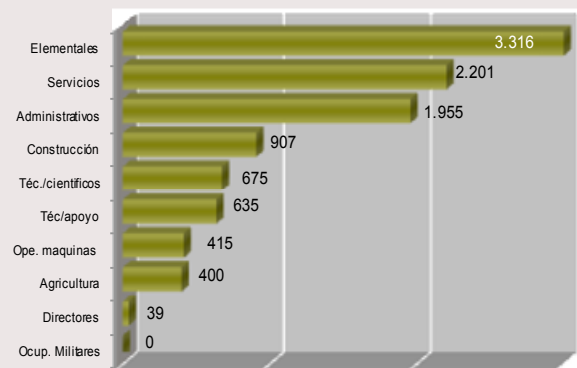
6.- Ocupación

Atendiendo a los grandes grupos de ocupación, las personas paradas con discapacidad declarada muestran preferencia esencialmente por ocupaciones elementales, un 31,45%, trabajos en los servicios personales, un 20,88% o empleos administrativos, un 18,54%.

La variación mensual en los tres principales grupos de ocupación es la siguiente: entre las ocupaciones elementales el desempleo subió un 0,61%, en los trabajadores de los servicios personales bajó un 0,81% y entre empleados de tipo administrativo ascendió un 0,83%.

La variación anual en estos mismos grupos es la siguiente: en las ocupaciones elementales el paro subió un 18,68%, entre los trabajadores de los servicios personales un 15,72% y entre los empleados administrativos un 21,58%; también subió de manera apreciable entre los operarios, instaladores y maquinaria de montaje.

G 6. PARO REGISTRADO SEGÚN OCUPACIÓN



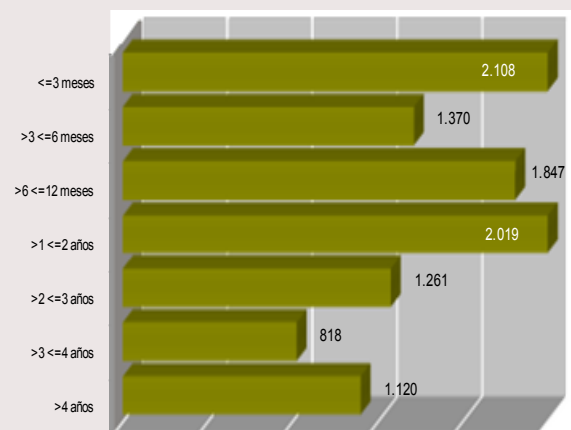
7.- Tiempo en el desempleo

El mayor peso se sitúa entre las personas con discapacidad que permanecen menos de tres meses en el desempleo, el 19,99% y entre uno y dos años de permanencia, el 19,15%. También tienen un peso significativo otros estratos: entre tres y seis meses representan el 12,99% y entre seis y doce meses el 17,52%. Los parados de larga duración, aquellos que permanecen más de un año en el desempleo, representan el 49,49%, muy por encima del porcentaje que se alcanza en las cifras generales del paro registrado.

En variación mensual el paro bajó entre los que permanecen en el desempleo menos de tres meses (4,09%) y de manera más suave entre los que permanecen entre uno y dos años y subió en el resto de categorías analizadas: entre los tres y seis meses el 3,16%, entre los seis y doce meses el 4,71%, el 1,37% entre dos y tres años, un 2% entre tres y cuatro años y un 3,32% entre quienes permanecen en el desempleo más de cuatro años.

En variación anual el paro ascendió en todas las categorías, pero con especial incidencia entre parados a partir del segundo año de paro inscritos en el servicio público de empleo: de dos a tres años un 19,53%, de tres a cuatro años un 65,92% y más de cuatro años un 36,09%.

G 7. PARO REGISTRADO SEGÚN TIEMPO EN EL DESEMPLEO



8.- Municipios de más de 25.000 habitantes

MUNICIPIOS DE LA COMUNIDAD DE MADRID (> 25.000)	Paro registrado/discapacidad declarada	
	Absoluto	% sobre total paro registrado
Total Comunidad	10.543	1,98
Tres Cantos	55	2,72
Leganés	438	2,39
Colmenar Viejo	85	2,23
Pozuelo de Alarcón	80	2,23
Alcalá de Henares	458	2,23
Madrid	5.263	2,18
Alcorcón	315	2,11
Alcobendas	160	2,05
Móstoles	425	2,01
S. S. de los Reyes	126	2,00
Boadilla del Monte	39	1,96
Fuenlabrada	424	1,94
Torrejón de Ardoz	255	1,92
Parla	297	1,88

MUNICIPIOS DE LA COMUNIDAD DE MADRID (> 25.000)	Paro registrado/discapacidad declarada	
	Absoluto	% sobre total paro registrado
Coslada	137	1,82
S. Fer. de Henares	66	1,82
Rivas-Vaciamadrid	89	1,73
Collado Villalba	103	1,71
Getafe	250	1,64
Valdemoro	109	1,62
Galapagar	41	1,53
Majadahonda	55	1,52
Villaviciosa de Odón	20	1,47
Aranjuez	76	1,39
Las Rozas de Madrid	62	1,38
Arganda del Rey	84	1,36
Pinto	60	1,33
> 25.000	9.572	2,06
Resto < 25000	971	1,47

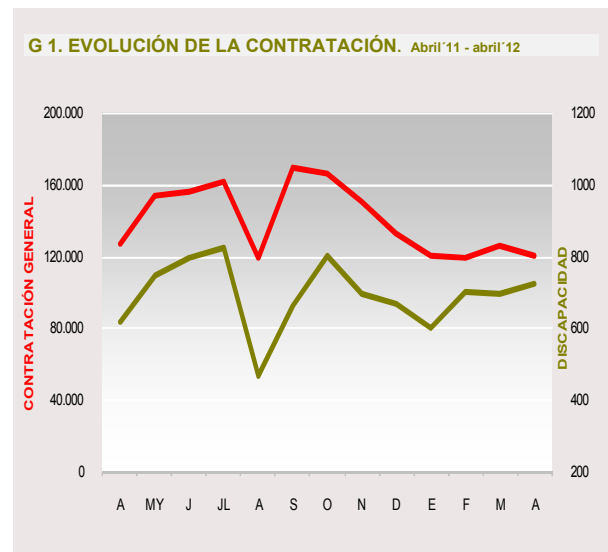
Del total de 531.317 parados registrados en la Comunidad de Madrid, los parados que declaran algún tipo de discapacidad representan el 1,98%, 10.543 personas. En los municipios de la comunidad de más de 25.000 habitantes hay 9.572 parados con algún tipo de discapacidad que representan el 2,06% del total del paro en estos municipios. Exclusivamente 10 municipios superan el porcentaje del 1,98% de parados con discapacidad, como se puede apreciar en la tabla. Tres Cantos con 2,72% de parados con discapacidad sobre el total de parados, Leganés con un 2,39% y Colmenar Viejo con el 2,23% son los de mayor porcentaje; si bien, en términos absolutos y por su peso demográfico, en el municipio de Madrid se registran casi la mitad de personas en paro con discapacidad (5.263) de toda la Comunidad. En general, en los municipios de más de 25.000 habitantes el porcentaje de personas con algún tipo de discapacidad con respecto al paro total es mayor, un 2,06%, que en los municipios con menos de 25.000 habitantes, el 1,47%.

Contratación

1.- Evolución de la contratación

Tabla 1. PERSONAS CON DISCAPACIDAD				
C. DE MADRID	Variación mensual		Variación anual	
	Absoluta	%	Absoluta	%
2006	-62	-10,33	74	15,95
2007	-103	-18,43	-82	-15,24
2008	112	22,86	146	32,02
2009	-13	-2,96	-176	-29,24
2010	-101	-16,72	77	18,08
2011	-55	-8,18	114	22,66
2012	26	3,73	106	17,18

En Abril de 2012 el número de contratos específicos realizados a personas con algún tipo de discapacidad en la Comunidad de Madrid fue de 723, 26 más que el mes anterior (3,73%), con una distribución por sexos de 375 para los hombres y 348 para las mujeres. Abril ha sido un mes negativo, en comparación con el mes anterior, para la contratación de personas con discapacidad en 2009, 2010 y 2011, recuperándose la contratación en 2012 (tabla 1).

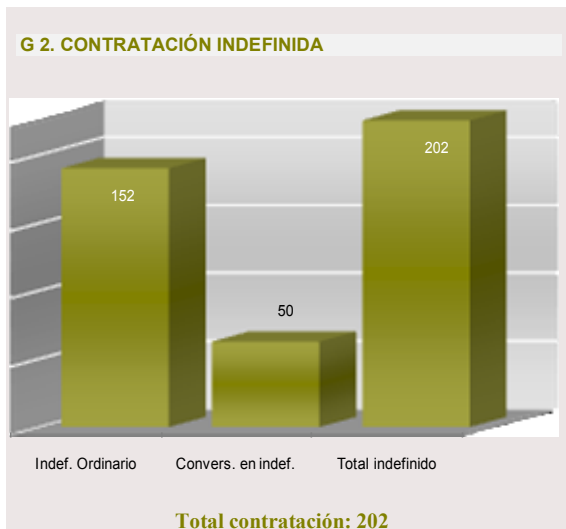


Anualmente, el número de nuevos contratos sube en 106 personas, un 17,18%, similar a la registrada en 2010 y algo menor a la de 2011 (tabla 1). Entre abril de 2011 y abril de 2012 la contratación entre personas con discapacidad sube en los meses

de mayo, junio, julio, septiembre, octubre, febrero y abril y desciende en el resto de meses, con especial incidencia en agosto por la oscilación normal del mercado de trabajo (G 1).

En 2012 se han acumulado entre enero y abril 2.731 contratos, 605 en enero, 706 febrero, 697 en marzo y 723 en abril; con una distribución por sexo de 1.429 para los hombres y 1.302 para las mujeres. En abril, los Centros Especiales de Empleo firmaron el 64,59% de los contratos, 467 y un 65,58% de todos los contratos acumulados en 2012, 1.791.

2.- Modalidad de contratación



Atendiendo a la modalidad de contratos específicos para personas con discapacidad, en abril de 2012 se han realizado 202 contratos indefinidos y 521 temporales, con similar contratación indefinida por sexos y mayor contratación temporal para los hombres: 99 contratos indefinidos para hombres y 103 para mujeres y 276 contratos temporales para los primeros y 245 para las mujeres; Durante 2012 se han acumulado 760 contratos indefinidos y 1.971 contratos de carácter temporal.

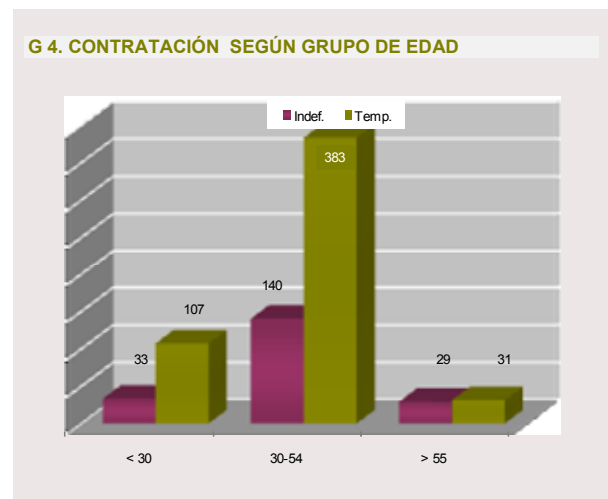
En los contratos de carácter indefinido, el más usado sigue siendo el indefinido de carácter ordinario (152) y en los temporales, el temporal para discapacitados (170) y el de obra y servicio (193), con valores también significativos en la modalidad de eventual por circunstancias de producción (91) y en el de interinidad (65); el contrato de formación es escasamente utilizado.

El porcentaje de contratos indefinidos en el mes de abril de 2012 entre personas con discapacidad es del 27,94%, porcentaje superior al registrado en la contratación general. En los Centros Especiales de Empleo, que concentran el grueso de la contratación de personas con discapacidad, la tasa de estabilidad desciende al 12,42%; sin embargo, en el resto de contratación bonificada para personas con algún tipo de discapacidad la estabilidad en el empleo crece de manera significativa, el 56,25% de la contratación es indefinida.

3.- Edad

Según los tres grandes grupos de edad, para los jóvenes menores de 30 años se han registrado 140 contratos específicos para personas con discapacidad, 33 de carácter indefinido y 107 temporales, es decir un 23,57% de contratos indefinidos y un 76,43% de temporales; para las personas entre 30 y 54 años se registraron 523 contratos, 140 indefinidos y 383 temporales, un 26,77% de estabilidad en el empleo; entre los mayores de 55 años se registran exclusivamente 60 contratos, 29 indefinidos y 31 temporales.

En todos los grupos de edad, las modalidades más utilizadas son el indefinido ordinario en los de carácter indefinido y en los temporales, el temporal para discapacitados, el de interinidad, el de obra y servicio y el eventual por circunstancias de la producción.



4.- Nivel formativo

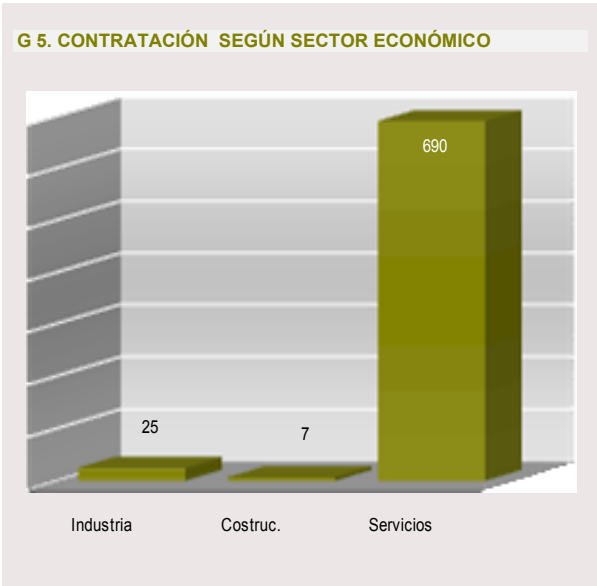
La gran mayoría de los contratos se realizan a personas con discapacidad que tienen estudios secundarios y de educación general, 413, un 57,12%; en abril también se registra un número importante de contratos a personas con estudios primarios, el 15,21%. Los contratos para personas con educación superior ya sea de primer, segundo o tercer ciclo representan exclusivamente un 7,05%, sensiblemente inferior a la contratación general de personas con estos estudios; sin embargo, en los contratados con estudios superiores tiene más peso los contratos indefinidos en la modalidad de indefinido ordinario.

5.- Sector económico

Servicios sigue siendo el sector que mayor volumen de contratación registra en el mes de abril, algo consustancial a la estructura económica madrileña y a las personas con discapacidad, con más acomodo en el sector: 690 contratos se realizaron en servicios, un 95,43% del total de contratos del mes y muy por encima del porcentaje para la contratación general. El sector servicios acumula en 2011 2.553 nuevos contratos, el 93,48% del total de contratos acumulados

Le sigue la industria con 25 contratos en abril, un 3,46% del total de contratos firmados a personas con discapacidad y un acumulado anual de 128 nuevos contratos. En la construcción se firmaron exclusivamente 7 contratos.

En calidad y estabilidad del empleo, servicios presenta 187 contratos indefinidos y 503 temporales, un 27,10% de contratación indefinida en el sector, similar a la contratación indefinida en las cifras generales; industria tiene un 40% de estabilidad en el empleo, pero con cifras de contratación muy reducidas



6.- Ocupación

Los grandes grupos de ocupación con mayor volumen de contratación siguen siendo las ocupaciones elementales con 360 personas, un 49,79%, los empleos de tipo administrativo con 148, un 20,47% y los trabajadores de los servicios personales, un 16,46%; los tres grupos representan el 86,72% del total de la contratación para personas con discapacidad.

Los tres principales grupos de ocupaciones han contribuido a la estabilidad en el empleo con contratos indefinidos un 21,58% del total de la contratación (156 contratos). Entre las ocupaciones elementales el 26,39% de los contratos son indefinidos, entre los empleados administrativos el 26,35% y entre los trabajadores de los servicios personales el 18,49%.

De los demás grupos destacan los operarios de instalaciones y maquinaria de montaje con 34 nuevas contrataciones.

Por lo general, en los trabajos donde se requiere mayor cualificación, la estabilidad en el empleo aumenta.

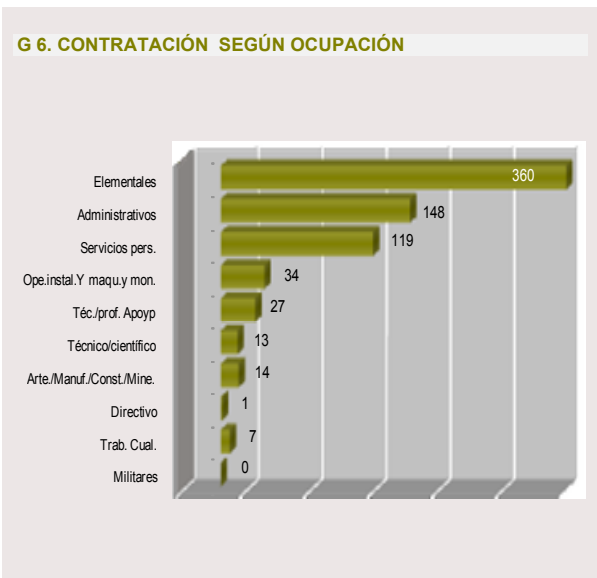


TABLA 1.- PARO REGISTRADO SEGÚN DISCAPACIDAD DECLARADA Y TIPO DE DISCAPACIDAD

COMUNIDAD DE MADRID	Total paro registrado	Con discapacidad declarada		Sin discapacidad declarada		Tipo de discapacidad declarada			
		Absoluta	% columna	Absoluta	% columna	Física	Psíquica	Sensorial	Del lenguaje
Sexo									
Total	531.317	10.543	100,00	520.774	100,00	6.461	2.547	1.474	61
Hombres	263.197	5.228	49,59	257.969	49,54	3.039	1.433	714	42
Mujeres	268.120	5.315	50,41	262.805	50,46	3.422	1.114	760	19
Edad									
16 - 19	12.802	191	1,81	12.611	2,42	75	104	10	2
20 - 24	41.314	669	6,35	40.645	7,80	255	330	77	7
25 - 29	56.621	835	7,92	55.786	10,71	398	342	88	7
30 - 34	72.001	1.027	9,74	70.974	13,63	509	363	149	6
35 - 39	79.118	1.331	12,62	77.787	14,94	744	379	197	11
40 - 44	72.013	1.457	13,82	70.556	13,55	901	344	205	7
45 - 49	63.576	1.663	15,77	61.913	11,89	1.112	328	218	5
50 - 54	55.006	1.448	13,73	53.558	10,28	1.054	183	204	7
55 - 59	47.850	1.208	11,46	46.642	8,96	882	116	205	5
60 - 64	31.016	714	6,77	30.302	5,82	531	58	121	4
Nivel formativo alcanzado									
Analfabetos/sin estudios	8.875	93	0,88	8.782	1,69	65	15	12	1
Est. primarios incompletos	43.032	669	6,35	42.363	8,13	385	176	104	4
Est. primarios completos	68.568	1.045	9,91	67.523	12,97	631	253	155	6
Est. secund. progr. de FP	33.680	896	8,50	32.784	6,30	528	225	137	6
Est. Secund. Educ. gen.	284.740	6.655	63,12	278.085	53,40	4.050	1.696	875	34
Est. postsecund. FP sup.	25.436	446	4,23	24.990	4,80	281	81	79	5
Est. Postsec. Primer ciclo	20.862	276	2,62	20.586	3,95	178	40	55	3
Est. postsec. 2º y 3er cic.	45.095	451	4,28	44.644	8,57	333	60	56	2
Otros	1.029	12	0,11	1.017	0,20	10	1	1	0
Sector económico									
Agricultura y Pesca	3.925	60	0,57	3.865	0,74	34	21	5	0
Industria	43.621	1.080	10,24	42.541	8,17	634	254	184	8
Construcción	77.064	670	6,35	76.394	14,67	440	104	119	7
Servicios	382.177	7.936	75,27	374.241	71,86	4.917	1.883	1.097	39
Sin empleo anterior	24.530	797	7,56	23.733	4,56	436	285	69	7
Ocupación									
Ocupaciones militares	134	0	0,00	134	0,03	0	0	0	0
Directivo	8.778	39	0,37	8.739	1,68	36	1	2	0
Técnico/científico	58.970	675	6,40	58.295	11,19	452	93	124	6
Téc./prof. Apoyp	46.509	635	6,02	45.874	8,81	417	108	103	7
Administrativos	73.220	1.955	18,54	71.265	13,68	1.375	310	264	6
Servicios	107.006	2.201	20,88	104.805	20,12	1.507	441	246	7
Trab. Cual./agri./pesca	5.935	400	3,79	5.535	1,06	158	199	39	4
Arte./Manuf./Const./Mine.	89.126	907	8,60	88.219	16,94	497	217	188	5
Ope.instal.Y maqu.y mon.	29.728	415	3,94	29.313	5,63	282	62	67	4
ocupaciones elementales	111.911	3.316	31,45	108.595	20,85	1.737	1.116	441	22
Tiempo en el desempleo									
<=3 meses	152.677	2.108	19,99	150.569	28,91	1.248	538	306	16
>3 <=6 meses	91.175	1.370	12,99	89.805	17,24	846	331	186	7
>6 <=12 meses	106.716	1.847	17,52	104.869	20,14	1.108	473	252	14
>1 <=2 años	93.953	2.019	19,15	91.934	17,65	1.232	476	295	16
>2 <=3 años	41.427	1.261	11,96	40.166	7,71	771	304	182	4
>3 <=4 años	22.685	818	7,76	21.867	4,20	525	194	98	1
>4 años	22.684	1.120	10,62	21.564	4,14	731	231	155	3

TABLA 2.- PARO REGISTRADO SEGÚN DISCAPACIDAD DECLARADA

COMUNIDAD DE MADRID	Paro registrado	Variación mensual		Variación anual	
		Absoluta	%	Absoluta	%
Sexo					
Total	10.543	68	0,65	1.606	17,97
Hombres	5.228	41	0,79	871	19,99
Mujeres	5.315	27	0,51	735	16,05
Edad					
16 - 19	191	15	8,52	12	6,70
20 - 24	669	-6	-0,89	74	12,44
25 - 29	835	-15	-1,76	56	7,19
30 - 34	1.027	3	0,29	75	7,88
35 - 39	1.331	-9	-0,67	181	15,74
40 - 44	1.457	-28	-1,89	209	16,75
45 - 49	1.663	41	2,53	311	23,00
50 - 54	1.448	24	1,69	302	26,35
55 - 59	1.208	18	1,51	255	26,76
60 - 64	714	25	3,63	131	22,47
Nivel formativo alcanzado					
Analfabetos/sin estudios	93	4	4,49	17	22,37
Est. primarios incompletos	669	4	0,60	122	22,30
Est. primarios completos	1.045	20	1,95	389	59,30
Est. secund. progr. de FP	896	4	0,45	121	15,61
Est. Secund. Educ. gen.	6.655	34	0,51	743	12,57
Est. postsecund. FP sup.	446	-15	-3,25	75	20,22
Est. Postsec. Primer ciclo	276	16	6,15	61	28,37
Est. postsec. 2º y 3er cic.	451	-1	-0,22	71	18,68
Otros	12	2	20,00	7	140,00
Sector económico					
Agricultura y Pesca	60	2	3,45	7	13,21
Industria	1.080	26	2,47	136	14,41
Construcción	670	4	0,60	106	18,79
Servicios	7.936	25	0,32	1.263	18,93
Sin empleo anterior	797	11	1,40	94	13,37
Ocupación					
Ocupaciones militares			# VALOR!		# VALOR!
Directivo	39	0	0,00	2	5,41
Técnico/científico	675	14	2,12	86	14,60
Téc./prof. Apoyp	635	5	0,79	85	15,45
Administrativos	1.955	16	0,83	347	21,58
Servicios	2.201	-18	-0,81	299	15,72
Trab. Cual./agri./pesca	400	8	2,04	52	14,94
Arte./Manuf./Const./Mine.	907	17	1,91	128	16,43
Ope.instal.Y maqu.y mon.	415	6	1,47	85	25,76
ocupaciones elementales	3.316	20	0,61	522	18,68
Tiempo en el desempleo					
<=3 meses	2.108	-90	-4,09	257	13,88
>3 <=6 meses	1.370	42	3,16	145	11,84
>6 <=12 meses	1.847	83	4,71	256	16,09
>1 <=2 años	2.019	-36	-1,75	120	6,32
>2 <=3 años	1.261	17	1,37	206	19,53
>3 <=4 años	818	16	2,00	325	65,92
>4 años	1.120	36	3,32	297	36,09

TABLA 3.- PARO REGISTRADO SEGÚN DISCAPACIDAD DECLARADA PARA MUNICIPIOS DE MÁS DE 25.000 HABITANTES

MUNICIPIOS DE LA COMUNIDAD DE MADRID (> 25.000)	Total paro registrado	Paro registrado/discapacidad declarada	
		Absoluto	% sobre total paro registrado
Total Comunidad	531.317	10.543	1,98
Tres Cantos	2.021	55	2,72
Leganés	18.328	438	2,39
Colmenar Viejo	3.805	85	2,23
Pozuelo de Alarcón	3.584	80	2,23
Alcalá de Henares	20.559	458	2,23
Madrid	241.509	5.263	2,18
Alcorcón	14.895	315	2,11
Alcobendas	7.822	160	2,05
Móstoles	21.149	425	2,01
San Sebastián de los Reyes	6.315	126	2,00
Boadilla del Monte	1.985	39	1,96
Fuenlabrada	21.865	424	1,94
Torrejón de Ardoz	13.305	255	1,92
Parla	15.762	297	1,88
Coslada	7.511	137	1,82
San Fernando de Henares	3.635	66	1,82
Rivas-Vaciamadrid	5.150	89	1,73
Collado Villalba	6.020	103	1,71
Getafe	15.236	250	1,64
Valdemoro	6.728	109	1,62
Galapagar	2.681	41	1,53
Majadahonda	3.609	55	1,52
Villaviciosa de Odón	1.361	20	1,47
Aranjuez	5.458	76	1,39
Las Rozas de Madrid	4.497	62	1,38
Arganda del Rey	6.162	84	1,36
Pinto	4.497	60	1,33
> 25.000	465.449	9.572	2,06
Resto < 25000	65.868	971	1,47

TABLA 4.- PARO REGISTRADO SEGÚN DISCAPACIDAD DECLARADA. Serie 2012

AÑO 2012	Total P.R.	Tipo de discapacidad declarada							
		Paro registrado				Variación mensual			
		Física	Psíquica	Sensorial	Del lenguaje	Física	Psíquica	Sensorial	Del lenguaje
Enero	10.010	6.178	2.342	1.433	57	223	67	36	-5
Febrero	10.301	6.361	2.442	1.439	59	183	100	6	2
Marzo	10.475	6.429	2.504	1.481	61	68	62	42	2
Abril	10.543	6.461	2.547	1.474	61	32	43	-7	0
Mayo									
Junio									
Julio									
Agosto									
Septiembre									
Octubre									
Noviembre									
Diciembre									

TABLA 5.- PARO REGISTRADO SEGÚN DISCAPACIDAD DECLARADA. Serie 2009-2012

COMUNIDAD DE MADRID	Con discapacidad declarada	Sin discapacidad declarada	Tipo de discapacidad declarada			
			Física	Psíquica	Sensorial	Del lenguaje
2009						
Enero	4.716	364.540	2.726	1.184	774	32
Febrero	5.603	381.942	3.555	1.221	794	33
Marzo	5.814	399.859	3.677	1.300	807	30
Abril	5.923	409.219	3.732	1.318	839	34
Mayo	6.084	411.189	3.828	1.353	867	36
Junio	6.292	411.992	3.930	1.399	930	33
Julio	6.261	410.003	3.886	1.392	952	31
Agosto	6.323	418.436	3.935	1.402	951	35
Septiembre	6.436	424.348	3.980	1.451	974	31
Octubre	6.655	435.203	4.097	1.497	1.032	29
Noviembre	6.780	441.444	4.195	1.508	1.046	31
Diciembre	6.696	445.233	4.134	1.510	1.023	29
Media Anual	6.132	412.784	3.806	1.378	916	32
2010						
Enero	6.920	458.532	4.299	1.554	1.035	32
Febrero	7.169	467.187	4.453	1.612	1.072	32
Marzo	7.418	472.604	4.584	1.689	1.108	37
Abril	7.629	473.615	4.722	1.756	1.113	38
Mayo	7.762	466.899	4.760	1.819	1.143	40
Junio	7.915	462.998	4.837	1.870	1.170	38
Julio	7.799	454.921	4.763	1.833	1.163	40
Agosto	7.984	460.625	4.894	1.863	1.186	41
Septiembre	8.143	463.500	4.989	1.951	1.163	40
Octubre	8.229	463.159	5.006	1.971	1.206	46
Noviembre	8.350	460.729	5.075	1.989	1.238	48
Diciembre	8.269	453.659	5.039	1.963	1.222	45
Media anual	7.799	463.202	4.785	1.823	1.152	40
2011						
Enero	8.557	463.911	5.212	2.052	1.244	49
Febrero	8.738	469.432	5.339	2.100	1.247	52
Marzo	8.880	473.145	5.435	2.142	1.251	52
Abril	8.937	470.133	5.485	2.135	1.266	51
Mayo	8.978	466.898	5.504	2.143	1.282	49
Junio	9.036	460.475	5.556	2.128	1.304	48
Julio	9.039	460.918	5.551	2.128	1.314	46
Agosto	9.114	465.883	5.609	2.129	1.331	45
Septiembre	9.493	475.713	5.852	2.256	1.333	52
Octubre	9.702	487.323	5.953	2.306	1.382	61
Noviembre	9.694	483.318	5.947	2.294	1.391	62
Diciembre	9.689	479.020	5.955	2.275	1.397	62
Media anual	9.155	471.347	5.617	2.174	1.312	52
2012						
Enero	10.010	501.455	6.178	2.342	1.433	57
Febrero	10.301	516.073	6.361	2.442	1.439	59
Marzo	10.475	520.400	6.429	2.504	1.481	61
Abril	10.543	520.774	6.461	2.547	1.474	61
Mayo						
Junio						
Julio						
Agosto						
Septiembre						
Octubre						
Noviembre						
Diciembre						
Media anual						

TABLA 6.- CONTRATACIÓN SEGÚN DISCAPACIDAD POR MODALIDAD DE CONTRATO

COMUNIDAD DE MADRID	Total	Indefinidos		Temporales					
		Indefinido ordinario	Convers. en indefinido	Obra o servicio	Event. circuns. Producc.	Interinidad	Temporal discapa.	Formaci.	Otros contratos
Sexo									
Total	723	152	50	193	91	65	170	2	
Hombres	375	76	23	99	48	29	99	1	
Mujeres	348	76	27	94	43	36	71	1	
Edad									
16 - 19	7	1			2	1	3		
20 - 24	53	9	4	15	6	3	16		
25 - 29	80	14	5	23	7	6	23	2	
30 - 34	85	18	6	25	12	8	16		
35 - 39	117	15	7	39	17	11	28		
40 - 44	103	20	9	26	7	10	31		
45 - 49	138	35	8	32	20	13	30		
50 - 54	80	19	3	25	12	5	16		
55 - 59	38	14	5	4	6	5	4		
60 - 64	17	4	2	3	2	3	3		
> 64	5	3	1	1					
Nivel formativo alcanzado									
Analfabetos / sin estudios	79	25	7	15	9	13	10		
Estudios primarios	110	15	3	10	22	17	43		
Est. secund. Educ. general	413	75	30	131	56	31	88	2	
Est. secund. Programas FP	47	11	5	15	3	2	11		
E. postse. Téc. Prof. Sup.	23	6	2	9			6		
Est. postse. Primer ciclo	13	5	1	4			3		
E. posts. Seg. y terc. ciclo	38	15	2	9	1	2	9	0	0
Sector económico									
Agricultura y Pesca	1						1		
Industria	25	10		5	3	3	3	1	
Construcción	7	4	1	1				1	
Servicios	690	138	49	187	88	62	166		
Ocupación									
Ocupaciones militares									
Directivo	1	1							
Técnico/científico	13	7		1		1	4		
Téc./prof. Apoyp	27	19	3	1			4		
Administrativos	148	21	18	48	5	19	37		
Servicios	119	21	1	41	5	6	44	1	
Trab. Cual./agri./pesca	7			2	2		3		
Arte./Manuf./Const./Mine.	14	5		3			5	1	
Ope. instal. Y maq. y mon.	34	9	2	16	1	2	4		
Ocupaciones elementales	360	69	26	81	78	37	69		

TABLA 7.- CONTRATACIÓN SEGÚN DISCAPACIDAD POR MODALIDAD DE CONTRATO. Acumulado anual (2012)

COMUNIDAD DE MADRID	Total	Indefinidos		Temporales					
		Indefinido ordinario	Convers. en indefinido	Obra o servicio	Event. circuns. Producc.	Interinidad	Temporal discapa.	Formaci.	Otros contratos
Sexo									
Total	2.731	555	205	574	335	293	765	4	0
Hombres	1.429	288	117	287	154	135	445	3	
Mujeres	1.302	267	88	287	181	158	320	1	0
Edad									
16 - 19	34	11	1	2	3	5	12		
20 - 24	181	33	10	45	26	15	52		
25 - 29	270	55	28	60	26	19	79	3	
30 - 34	364	77	27	78	39	40	103		
35 - 39	450	80	33	104	55	47	131		
40 - 44	437	93	34	92	50	50	118		
45 - 49	480	95	29	91	75	58	131	1	
50 - 54	311	58	22	74	42	32	83		
55 - 59	151	41	15	20	16	17	42		
60 - 64	47	9	5	7	3	10	13		
> 64	6	3	1	1			1		
Nivel formativo alcanzado									
Analfabetos / sin estudios	238	47	20	58	30	52	31		
Estudios primarios	281	36	11	37	52	40	105		
Est. secund. Educ. general	1.771	324	136	393	219	183	514	2	
Est. secund. Programas FP	167	59	14	34	9	11	39	1	
Est. postse. Téc. Prof. Super.	80	21	5	21	8	2	23		
Est. postse. Primer ciclo	58	20	4	13	7	1	13		
Est. postse. Seg. y terc. ciclo	136	48	15	18	10	4	40	1	0
Sector económico									
Agricultura y Pesca	1						1		
Industria	128	42	4	38	18	9	16	1	
Construcción	49	19	1	2			26	1	
Servicios	2.553	494	200	534	317	284	722	2	
Ocupación									
Ocupaciones militares									
Directivo	10	7					3		
Técnico/científico	65	31	6	5	2	3	18		
Téc./prof. Apoyp	91	40	9	6	4		32		
Administrativos	626	123	55	173	65	57	152	1	
Servicios	428	114	30	93	20	33	136	2	
Trab. Cual./agri./pesca	19	1	3	5	3	4	3		
Arte./Manuf./Const./Mine.	71	23	6	6	2	1	32	1	
Ope.instal.Y maqu.y mon.	186	27	10	64	12	22	51		
Ocupaciones elementales	1.235	189	86	222	227	173	338		

TABLA 8.- CONTRATACIÓN SEGÚN DISCAPACIDAD POR MODALIDAD DE CONTRATO.
Serie de 2009-2012

COMUNIDAD DE MADRID	Total	Indefinidos		Temporales					
		Indefinido ordinario	Convers. en indefinido	Obra o servicio	Event. circuns. Producc.	Interinidad	Temporal discapa.	Formaci.	Otros contratos
2009									
Enero	402	137	28	59	34	29	115	0	0
Febrero	460	170	30	45	51	26	138		
Marzo	405	157	44	29	45	27	99	3	1
Abril	407	123	40	44	64	19	113	4	
Mayo	454	146	23	58	80	43	104	0	0
Junio	497	121	38	58	62	46	172		
Julio	530	101	27	44	96	94	168		
Agosto	278	62	11	40	52	48	57	8	
Septiembre	447	144	39	29	45	39	150	1	
Octubre	546	166	24	70	92	34	156	4	
Noviembre	492	145	20	61	58	46	145	17	
Diciembre	452	115	66	52	50	41	124	3	1
Acumulado Anual	5.370	1.587	390	589	729	492	1.541	40	2
2010									
Enero	480	123	37	95	57	49	117	2	0
Febrero	529	156	65	92	58	43	112	2	1
Marzo	604	174	51	88	95	51	144	1	0
Abril	503	122	52	84	50	51	140	4	
Mayo	590	158	41	92	93	48	156	1	1
Junio	529	121	40	73	79	73	141	2	
Julio	650	154	38	81	88	133	155	1	
Agosto	423	83	30	75	56	84	95		
Septiembre	694	169	38	181	73	70	162	1	
Octubre	627	161	59	129	51	61	161	5	
Noviembre	714	148	74	187	71	66	168	0	0
Diciembre	515	126	59	92	47	49	141	1	
Acumulado Anual	6.858	1.695	584	1.269	818	778	1.692	20	2
2011									
Enero	564	100	60	167	54	53	130	0	0
Febrero	679	183	71	156	62	53	151	3	
Marzo	672	192	37	95	58	68	222	0	0
Abril	617	164	34	120	63	61	173	2	
Mayo	746	139	46	204	116	82	159		
Junio	798	151	70	160	101	106	208	2	
Julio	826	122	44	175	156	162	166	1	
Agosto	469	73	31	73	81	100	111		
Septiembre	666	128	37	165	100	82	151	3	
Octubre	804	160	47	222	83	74	216	2	
Noviembre	700	112	49	191	93	64	190	1	0
Diciembre	669	94	69	174	81	85	165		1
Acumulado Anual	8.210	1.618	595	1.902	1.048	990	2.042	14	1
2012									
Enero	605	124	51	108	72	87	163	0	0
Febrero	706	145	56	118	108	75	202	2	
Marzo	697	134	48	155	64	66	230	0	0
Abril	723	152	50	193	91	65	170	2	
Mayo									
Junio									
Julio									
Agosto									
Septiembre									
Octubre									
Noviembre									
Diciembre									
Acumulado Anual	2.731	555	205	574	335	293	765	4	0

TABLA 9.- CONTRATACIÓN SEGÚN DISCAPACIDAD POR MODALIDAD DE CONTRATO Y CENTRO ESPECIAL DE EMPLEO. Serie de 2009-2012

COMUNIDAD DE MADRID	Total contratación			Centros Especiales de Empleo			Resto de contratos		
	Total	Indef.	Temp.	Total	Indef.	Temp.	Total	Indef.	Temp.
2009									
Enero	402	165	237	203	61	142	199	104	95
Febrero	460	200	260	195	49	146	265	151	114
Marzo	405	201	204	188	67	121	217	134	83
Abril	407	163	244	201	47	154	206	116	90
Mayo	454	169	285	253	44	209	201	125	76
Junio	497	159	338	294	44	250	203	115	88
Julio	530	128	402	342	28	314	188	100	88
Agosto	278	73	205	196	30	166	82	43	39
Septiembre	447	183	264	211	51	160	236	132	104
Octubre	546	190	356	293	53	240	253	137	116
Noviembre	492	165	327	266	35	231	226	130	96
Diciembre	452	181	271	269	67	202	183	114	69
Acumulado Anual	5.370	1.977	3.393	2.911	576	2.335	2.459	1.401	1.058
2010									
Enero	480	160	320	283	56	227	197	104	93
Febrero	529	221	308	291	61	230	238	160	78
Marzo	604	225	379	337	64	273	267	161	106
Abril	503	174	329	303	66	237	200	108	92
Mayo	590	199	391	343	54	289	247	145	102
Junio	529	161	368	328	45	283	201	116	85
Julio	650	192	458	433	62	371	217	130	87
Agosto	423	113	310	288	36	252	135	77	58
Septiembre	694	207	487	471	72	399	223	135	88
Octubre	627	220	407	378	71	307	249	149	100
Noviembre	714	222	492	486	80	406	228	142	86
Diciembre	515	185	330	306	55	251	209	130	79
Acumulado Anual	6.858	2.279	4.579	4.247	722	3.525	2.611	1.557	1.054
2011									
Enero	564	160	404	352	45	307	212	115	97
Febrero	679	254	425	441	103	338	238	151	87
Marzo	672	229	443	391	83	308	281	146	135
Abril	617	198	419	359	65	294	258	133	125
Mayo	746	185	561	494	49	445	252	136	116
Junio	798	221	577	522	94	428	276	127	149
Julio	826	166	660	612	60	552	214	106	108
Agosto	469	104	365	310	26	284	159	78	81
Septiembre	666	165	501	441	52	389	225	113	112
Octubre	804	207	597	503	47	456	301	160	141
Noviembre	700	161	539	493	59	434	207	102	105
Diciembre	669	163	506	475	80	395	194	83	111
Acumulado Anual	8.210	2.213	5.997	5.393	763	4.630	2.817	1.450	1.367
2012									
Enero	605	175	430	394	66	328	211	109	102
Febrero	706	201	505	474	72	402	232	129	103
Marzo	697	182	515	456	57	399	241	125	116
Abril	723	202	521	467	58	409	256	144	112
Mayo									
Junio									
Julio									
Agosto									
Septiembre									
Octubre									
Noviembre									
Diciembre									
Acumulado Anual	2.731	760	1.971	1.791	253	1.538	940	507	433