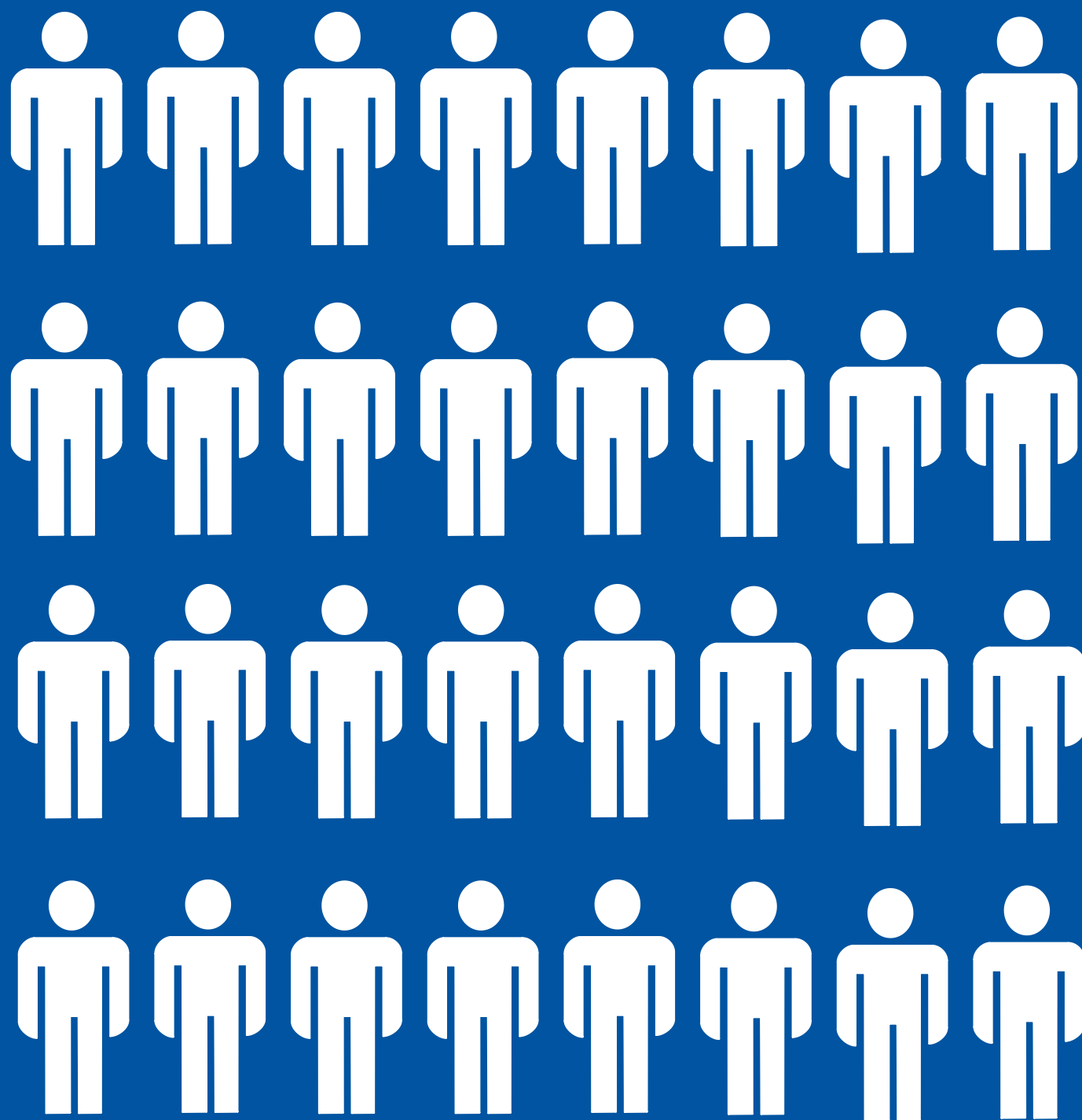


# Boletín informativo de personas con discapacidad. Paro y contratos

Febrero 2013



## **CONSEJERÍA DE EMPLEO, TURISMO Y CULTURA**

### **Consejera de Empleo, Turismo y Cultura**

Excma. Sra. Dña. Ana Isabel Mariño Ortega

### **Viceconsejero de Empleo**

Ilmo. Sr. D. Jesús Valverde Bocanegra

### **Director General de Estrategia y Fomento de Empleo**

Ilmo. Sr. D. Valentín Bote Álvarez-Carrasco

### **Subdirectora General de Cualificación y Políticas de Empleo**

Cristina Olías de Lima Gete

### **Jefe de Área Observatorio de Empleo**

Antonio Hernando Sánchez

### **Equipo técnico editorial**

Javier Caballero Campos

© Comunidad de Madrid

Edita: **Dirección General de Estrategia y Fomento de Empleo de la Consejería de Empleo, Turismo y Cultura**

Vía Lusitana, 21. 28025 Madrid.

observatorio.empleo@madrid.org

**www.madrid.org**

Formato de edición: archivo electrónico

Edición: **02/2013**

**Editado en España - Published in Spain**

---

## Nota metodológica

---

El boletín de **Personas con discapacidad: Paro registrado y contratos** analiza periódicamente la situación y evolución de las principales variables que configuran el mercado de trabajo de las personas con discapacidad: sexo, edad, nivel formativo, actividad económica, ocupación y tiempo en desempleo, a partir de los ficheros estadísticos de los demandantes de empleo parados y contratos específicos de personas con discapacidad obtenidos cada mes a través de las oficinas de empleo.

Los datos analizados de **paro registrado** son los correspondientes a los trabajadores que en su solicitud de demanda de empleo declaran que presentan discapacidad; siendo optativa esta declaración puede haber más trabajadores que, aun presentando discapacidad, no lo declaren. Igualmente los **contratos** que se consideran son sólo los específicos para personas con discapacidad, pudiendo tener este colectivo a su vez contratos de carácter general, que no son registrados en este epígrafe.

La estructura del boletín está dividida en dos partes. La primera, **análisis de la situación y evolución**, recoge la situación del período estudiado y evolución respecto de los períodos anteriores, y la segunda, **tablas estructuradas** presenta todas las variables consideradas, desagregando la información de paro registrado por municipios y la de contratos, según modalidad de contratación.

Se puede consultar, igual que las demás publicaciones del Observatorio Regional de Empleo y la Formación a través de la web oficial de la Comunidad de Madrid, [www.madrid.org](http://www.madrid.org), en concreto en el enlace:

[http://www.madrid.org/cs/Satellite?c=CM\\_Publicaciones\\_FA&cid=1142583193550&idConsejeria=1142697631805&idListConsj=1109265444710&idOrganismo=1142652621644&language=es&pagename=ComunidadMadrid%2FEstructura&sm=1109266101003](http://www.madrid.org/cs/Satellite?c=CM_Publicaciones_FA&cid=1142583193550&idConsejeria=1142697631805&idListConsj=1109265444710&idOrganismo=1142652621644&language=es&pagename=ComunidadMadrid%2FEstructura&sm=1109266101003)

## Personas con discapacidad

### Paro registrado y contratos

#### Rasgos más relevantes

**12.497 parados en febrero de 2013.** El paro registrado de personas con discapacidad experimentó un ascenso mensual del 1,63%; anualmente subió el 21,32%.

**El paro registrado se concentra en las personas con discapacidad física.** El 61,26% de las personas en paro con discapacidad declarada presentan discapacidad física; le siguen, a cierta distancia, las discapacidades psíquicas y sensoriales.

**Similar paro entre hombres y mujeres.** Las mujeres en paro representan el 50,48%, 6.308, mientras los hombres registrados alcanzan la cifra de 6.189, un 49,52%.

**656 contratos bonificados para personas con discapacidad en febrero.** En el mes de febrero se han realizado 656 contratos, 150 indefinidos y 506 de carácter temporal; representan el 0,56% del total de los contratos firmados en la Comunidad.

**1.336 contratos acumulados entre enero y febrero.** En 2013 se han acumulados 1.336 contratos con una distribución por sexo de 718 (53,74%) para los hombres y 618 para las mujeres.

**Los Centros Especiales de Empleo firmaron 435 nuevos contratos en febrero.** Los Centros Especiales de Empleo concentraron el 66,31% de los contratos para personas con discapacidad en febrero y el 65,49% de todos los contratos firmados en 2013.

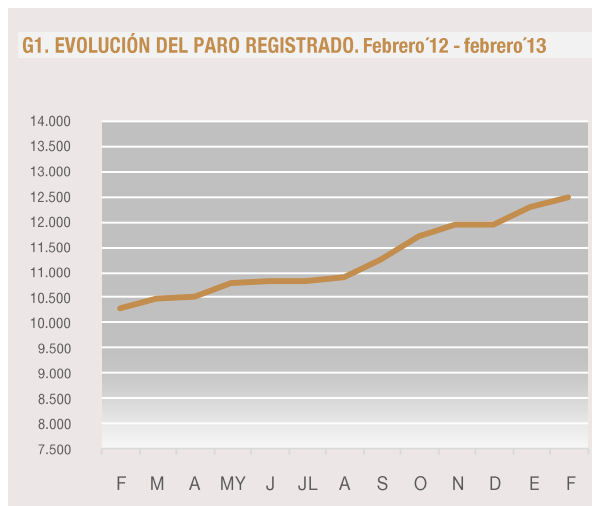
### Paro registrado

#### 1.- Evolución del paro registrado

C. DE MADRID	Variación mensual		Variación anual	
	Absoluta	%	Absoluta	%
2006	158	4,15		
2007	95	2,20	449	11,33
2008	200	3,70	1.199	27,18
2009	249	3,60	1.558	27,77
2010	181	2,12	1.569	21,89
2011	291	2,91	1.563	17,89
2012	200	1,63	2.196	21,32

En el mes de febrero de 2013 el paro registrado de las personas que declaran algún tipo de discapacidad se situó en 12.497 personas, 200 más que el mes anterior, un 1,63% de ascenso, con similar peso entre hombres y mujeres, 6.308 (50,48%) para las mujeres y un ascenso mensual del 1,14% y 6.189 para los hombres y un ascenso mensual del 2,13%. Febrero es un mes negativo para el desempleo en variación mensual, si bien, en 2013, se ha moderado su crecimiento (tabla 1), con mayor incidencia en los años de 2008 y 2009 durante la Gran Recesión.

Anualmente, la subida del paro es de 2.196 personas, el 21,32% de ascenso, mayor a las registrada en febrero de 2011, aunque similar o menor a las registradas en los tres años anteriores, 2010, 2009 y 2008, periodo de mayor incidencia de la crisis económica. En la evolución anual de febrero de 2011 a febrero de 2012 el paro bajó suavemente en los meses de julio y diciembre y subió el resto de meses del año (G 1). Se puede observar en el gráfico 1, que la subida del paro registrado experimenta una aceleración a partir de los meses de febrero, moderándose el ascenso a partir de marzo, para descender suavemente en julio de 2013 y volver a ascender a partir de agosto de manera muy significativa; en diciembre se modera este ascenso pero a partir de enero vuelve a crecer, sin duda por la segunda recesión que se vive en los últimos cinco años.



## 2.- Tipo de discapacidad declarada

Según el tipo de discapacidad declarada por los parados en la Comunidad de Madrid, el paro registrado se agrupa esencialmente entre los que declaran tener discapacidades físicas, el 61,26% (7.656), 3.629 hombres y 4.027 mujeres. El resto de tipos de discapacidad figuran a gran distancia: las discapacidades psíquicas representan el 23,89%, 1.652 hombres y 1.334 mujeres, las discapacidades sensoriales el 14,30%, 864 hombres y 923 mujeres y las discapacidades del lenguaje exclusivamente un 0,54%.

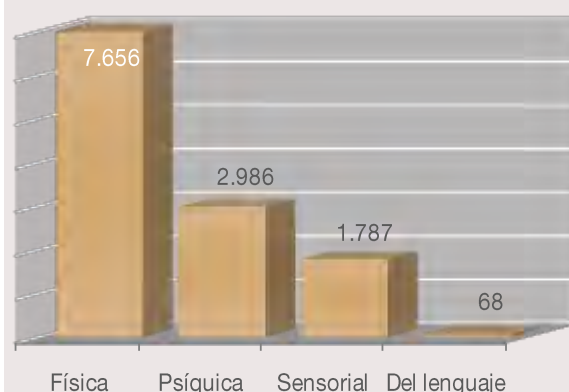
Atendiendo a los grupos de edad, el paro registrado según discapacidades se agrupa de la siguiente forma:

	Física	Psíquica	Sensorial	Del lenguaje
16-29	800	827	218	18
30-54	5.137	1.929	1.166	41
55-64	1.719	230	403	9

Entre los que tienen discapacidades físicas, así como en el resto de grupos, la mayoría tiene estudios secundarios y de educación general, han trabajado esencialmente en Ocupaciones elementales, empleos administrativos o en los servicios personales y permanecen en el paro registrado menos de tres meses o entre uno y dos años.

En variación mensual, el paro registrado subió esencialmente entre personas que presentan discapacidad física (162); también ascendió entre quienes presentan discapacidades psíquicas y sensoriales.

G 2. PARO REGISTRADO SEGÚN TIPO DE DISCAPACIDAD



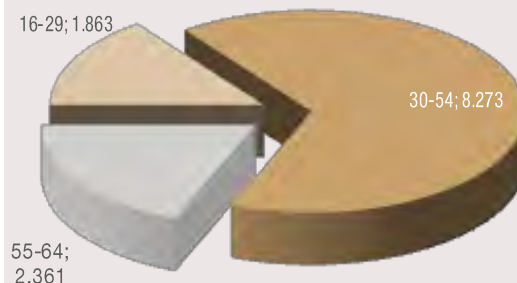
## 3.- Edad

Agrupando la edad de los parados con discapacidad declarada en tres grandes grupos, en los jóvenes menores de 30 años se registran 1.863 parados, entre los 30 y los 54 años 8.273 y entre los 55 y 64 años 2.361 personas.

Variación mensual: El paro ascendió entre los menores de 29 años en 39 personas, entre 30 y 54 años en 132 y entre 55 y 64 años en 29.

En la variación anual, el paro subió también en los tres grupos de edad: entre los jóvenes menores de 30 años en 183 personas, entre los 30 y 54 años en 1.519 y entre los 55 y 64 años en 494.

G 3. PARO REGISTRADO SEGÚN GRUPO DE EDAD



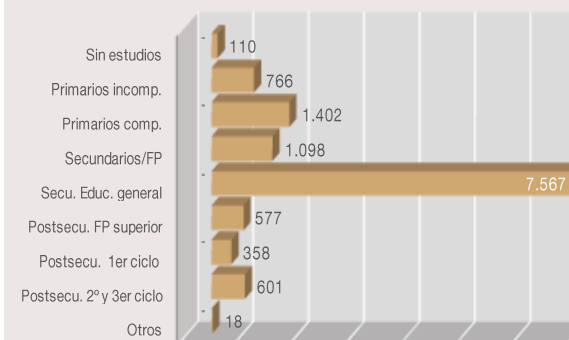
## 4.- Nivel formativo alcanzado

Según el nivel formativo alcanzado, la gran mayoría de parados que declaran algún tipo de discapacidad tienen estudios secundarios o de educación general, el 60,55%. Las personas con discapacidad y estudios superiores de primer, segundo o tercer ciclo sólo representan el 7,67%, casi la mitad del porcentaje de parados con estudios superiores en las cifras generales del paro.

En la variación con respecto a enero de 2013, entre las personas con discapacidad que han cursado estudios secundarios o de educación general el paro registrado ascendió un 1,45%, 108 personas; también ascendió de manera muy significativa entre quienes cursaron estudios universitarios de primer ciclo (4,07%). Sin embargo, se registro un suave descenso entre universitarios con estudios de segundo o tercer ciclo.

En variación anual, el paro registrado subió en la categoría principal en 1.047 personas, un 16,06%. Entre los que tienen estudios superiores de primer, segundo o tercer ciclo también subió de manera significativa y entre los que terminaron estudios primarios completos.

G 4. PARO REGISTRADO SEGÚN NIVEL FORMATIVO



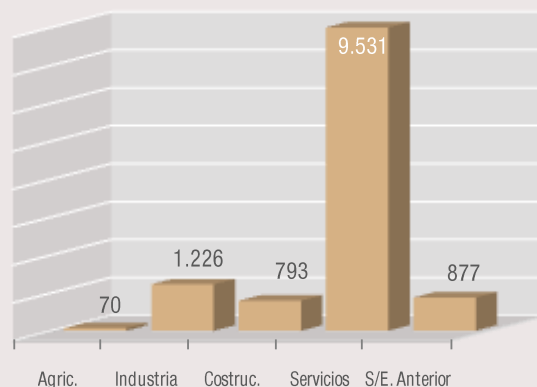
## 5.- Sector económico

La mayoría de parados de las personas con discapacidad se agrupa preferentemente en el sector de servicios, un 76,27%, por encima del porcentaje en el paro registrado total. También hay un sector significativo de parados en la industria, 1.226, el 9,81% del total del paro de personas con discapacidad y por encima también del porcentaje que representa para el total del paro registrado en la Comunidad. La construcción representa el 6,35% y las personas con discapacidad sin empleo anterior un 7,02%.

En la variación mensual el paro asciende en la industria un 1,49%, en la construcción un 1,15%, en los servicios un 1,71% y entre trabajadores sin empleo anterior un 1,62%.

En la variación anual, el paro subió en la industria un 17,32%, en la construcción un 20,15%, en los servicios un 22,77% y entre trabajadores sin empleo anterior un 13,60%.

### G 5. PARO REGISTRADO SEGÚN SECTOR ECONÓMICO



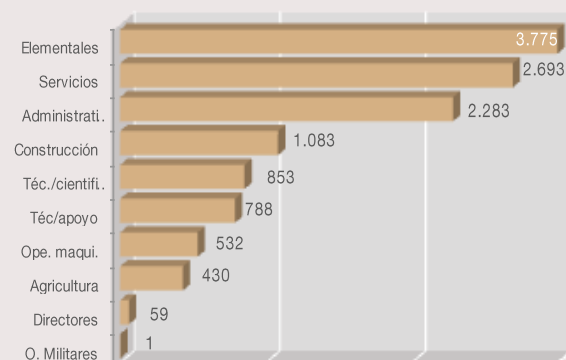
## 6.- Ocupación

Atendiendo a los grandes grupos de ocupación, las personas paradas con discapacidad declarada solicitan preferentemente ocupaciones elementales, un 30,21%, trabajos en los servicios personales, un 21,55% o empleos administrativos, un 18,27%.

La variación mensual en los tres principales grupos de ocupación es la siguiente: entre las ocupaciones elementales el desempleo subió un 0,05%, entre los trabajadores de los servicios personales un 2,20% y entre empleados de tipo administrativo un 2,61%; también subió de manera sensible entre los técnicos, científicos e intelectuales y entre operarios, instaladores y maquinaria de montaje.

La variación anual en estos mismos grupos es la siguiente: en las ocupaciones elementales el paro subió un 15,90%, entre los trabajadores de los servicios personales un 23,08% y entre los empleados administrativos un 20,03%; también subió de manera apreciable entre los operarios, instaladores y maquinaria de montaje y entre técnicos, científicos e intelectuales.

### G 6. PARO REGISTRADO SEGÚN OCUPACIÓN



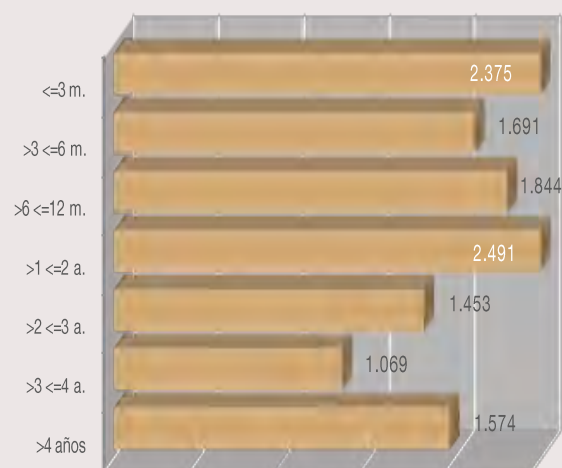
## 7.- Tiempo en el desempleo

El mayor peso se sitúa entre las personas con discapacidad que permanecen menos de tres meses en el desempleo, el 19% y entre uno y dos años de permanencia, el 19,93%. También tienen un peso significativo otros estratos: entre tres y seis meses representan el 13,53% y entre seis y doce meses el 14,76%. Los parados de larga duración, aquellos que permanecen más de un año en el desempleo, representan el 52,71%, muy por encima del porcentaje que se alcanza en las cifras generales del paro registrado.

En variación mensual el paro descendió, esencialmente, entre quienes permanecen menos de tres meses en el desempleo, entre los seis y doce meses y entre tres y cuatro años; subió en el resto: el 9,38% entre tres y seis meses, el 0,48% entre uno y dos años, el 1,68% entre dos y tres años, y el 4,31% entre quienes permanecen más de cuatro años registrados en el desempleo.

En variación anual el paro ascendió en todas las categorías, pero con especial incidencia entre parados a partir del tercer año de paro inscritos en el servicio público de empleo, un 40,84% entre tres y cuatro años y un 50,19% entre quienes permanecen más de cuatro años.

### G 7. PARO REGISTRADO SEGÚN TIEMPO EN EL DESEMPLEO



## 8.- Municipios de más de 25.000 habitantes

M UNICIPIOS DE LA COMUNIDAD DE M ADRID (> 25.000)	Paro registrado/discapacidad declarada	
	Absoluto	% sobre total paro registrado
<b>Total Comunidad</b>	<b>12.497</b>	<b>2,19</b>
Colmenar Viejo	115	2,76
Tres Cantos	61	2,72
Alcobendas	224	2,68
Alcalá de Henares	536	2,45
Pozuelo de Alarcón	90	2,42
Madrid	6.208	2,42
Leganés	461	2,32
Alcorcón	369	2,29
Móstoles	517	2,23
Galapaqar	62	2,20
Torrejón de Ardoz	309	2,15
Parla	355	2,13
San Fernando de Henares	82	2,05
San Sebastián de los Reyes	138	2,04

M UNICIPIOS DE LA COMUNIDAD DE M ADRID (> 25.000)	Paro registrado/discapacidad declarada	
	Absoluto	% sobre total paro registrado
Coslada	164	2,03
Fuenlabrada	486	2,00
Majadahonda	74	1,94
Valdemoro	134	1,87
Las Rozas de Madrid	90	1,82
Rivas-Vaciamadrid	104	1,82
Getafe	300	1,77
Collado Villalba	108	1,75
Aranjuez	104	1,74
Boadilla del Monte	36	1,63
Villaviciosa de Odón	23	1,57
Pinto	74	1,49
Arganda del Rey	88	1,35
<b>&gt; 25.000</b>	<b>11.312</b>	<b>2,27</b>
<b>Resto &lt; 25000</b>	<b>1.185</b>	<b>1,67</b>

Del total de 570.039 parados registrados en la Comunidad de Madrid, los parados que declaran algún tipo de discapacidad representan el 2,19%, 12.497 personas. En los municipios de la comunidad de más de 25.000 habitantes hay 11.312 parados con algún tipo de discapacidad que representan el 2,27% del total del paro en estos municipios. Exclusivamente 10 municipios superan el porcentaje del 2,19% de parados con discapacidad, como se puede apreciar en la tabla. Colmenar Viejo con 2,76% de parados con discapacidad sobre el total de parados, Tres Cantos con un 2,72% y Alcobendas con el 2,68% son los de mayor porcentaje; si bien, en términos absolutos y por su peso demográfico, en el municipio de Madrid se registran más de la mitad de personas en paro con discapacidad (6.208) de toda la Comunidad. En general, en los municipios de más de 25.000 habitantes el porcentaje de personas con algún tipo de discapacidad con respecto al paro total es mayor, un 2,27%, que en los municipios con menos de 25.000 habitantes, el 1,67%.

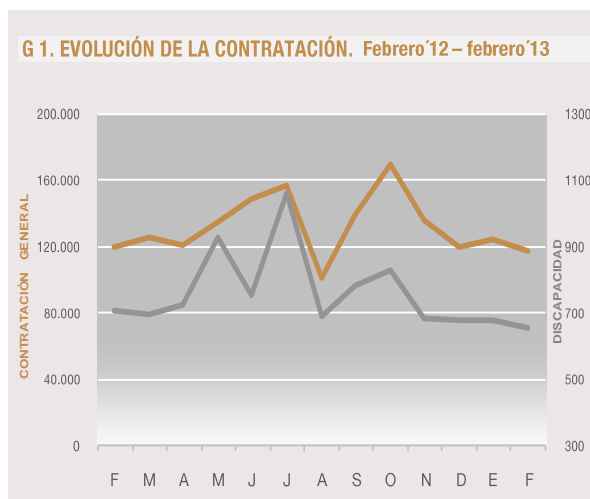
## Contratación

### 1.- Evolución de la contratación

C. DE MADRID	Variación mensual		Variación anual	
	Absoluta	%	Absoluta	%
2006	46	9,66		
2007	78	15,35	64	12,26
2008	62	15,09	-113	-19,28
2009	48	9,98	56	11,84
2010	115	20,39	150	28,36
2011	101	16,69	27	3,98
2012	-24	-3,53	-50	-7,08

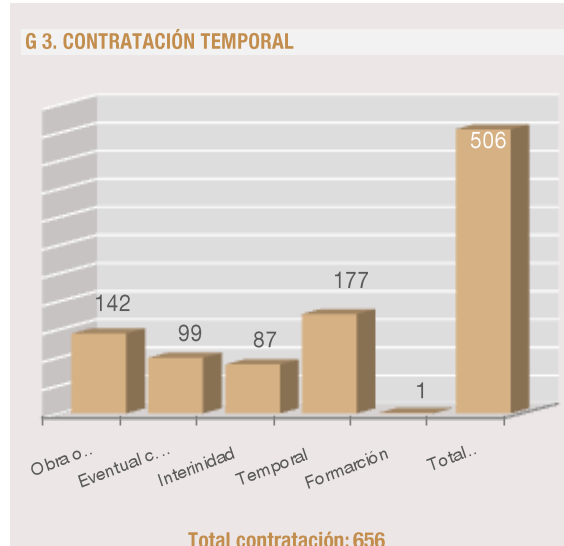
En febrero de 2013 el número de contratos específicos realizados a personas con algún tipo de discapacidad en la Comunidad de Madrid fue de 656, un 3,53% menos que el mes anterior, con una distribución por sexos de 358 para los hombres y 298 para las mujeres. En la serie presentada desde 2006, febrero ha sido un mes positivo, con respecto al mes anterior, para la contratación de personas con algún tipo de discapacidad con la excepción de 2013 donde la contratación disminuye, por la agudización de la recesión.

Anualmente, el número de contratos desciende en 50 personas, un 7,08% (tabla 1). Entre febrero de 2011 y febrero de 2012 la contratación entre personas con discapacidad sube en los meses febrero (2011), abril, mayo, julio, septiembre y octubre y desciende en el resto de meses, con especial incidencia en agosto y a partir de noviembre (G 1).



En 2013 se han acumulado 1.336 contratos: 680 en enero y 656 en febrero; con una distribución por sexo de 718 para los hombres y 618 para las mujeres. En febrero, los Centros Especiales de Empleo firmaron el 66,31% de los contratos, 435 y un 66,31% de todos los contratos acumulados en 2013, 875.

## 2.- Modalidad de contratación



Atendiendo a la modalidad de contratos específicos para personas con discapacidad, en febrero de 2013 se han realizado 150 contratos indefinidos y 506 temporales, con mayor contratación indefinida para hombres (60% para los hombres frente al 40% para las mujeres) y también mayor contratación temporal, el 52,96% de todos los contratos temporales fueron para hombres y un 47,04% para mujeres: 90 contratos indefinidos para hombres y 60 para mujeres y 268 contratos temporales para los hombres y 238 para las mujeres; entre enero y febrero de 2013, la contratación temporal sigue teniendo más peso que la indefinida: se firmaron 298 contratos indefinidos y 1.038 de carácter temporal, representando la estabilidad en el empleo un 22,31%. Analizando por sexos, para los hombres se registró en el acumulado anual 171 contratos indefinidos y 127 para las mujeres, un 57,38% del total de contratos indefinidos fueron para los primeros.

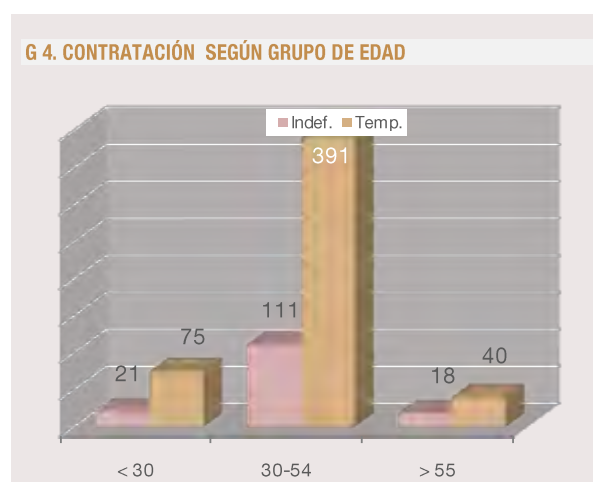
En los contratos de carácter indefinido, el más usado sigue siendo el indefinido de carácter ordinario (106) y en los temporales, el temporal para discapacitados (177), el de obra y servicio (142), el eventual por circunstancias de producción (99) y el de interinidad (87); el contrato de formación prácticamente no tiene incidencia.

La estabilidad en el empleo en febrero de 2013, es sensiblemente superior a la registrada para todo el acumulado de 2012 (22,31%-18,36%). En los Centros Especiales de Empleo, que concentran el grueso de la contratación de personas con discapacidad (66,31%), la tasa de estabilidad desciende al 11,49%; sin embargo, en el resto de contratación bonificada para personas con algún tipo de discapacidad la estabilidad en el empleo crece de manera significativa, el 45,25% de la contratación es indefinida.

## 3.- Edad

Según los tres grandes grupos de edad, para los jóvenes menores de 30 años se han registrado 96 contratos específicos para personas con discapacidad, 21 de carácter indefinido y 75 temporales, es decir un 21,88% de contratos indefinidos y un 78,12% de temporales; para las personas entre 30 y 54 años se registraron 502 contratos, 111 indefinidos y 391 temporales, un 22,11% de estabilidad en el empleo; entre los mayores de 55 años se registran exclusivamente 58 contratos, 18 indefinidos y 40 temporales.

En todos los grupos de edad, las modalidades más utilizadas son el indefinido ordinario en los de carácter indefinido y en los temporales, el temporal para discapacitados, el de interinidad, el de obra y servicio y el eventual por circunstancias de la producción.





#### 4.- Nivel formativo

La gran mayoría de los contratos se realizan a personas con discapacidad que tienen estudios secundarios y de educación general, 327, un 49,85%; en febrero también es significativo el número de contratos que se firman a personas con estudios primarios, el 26,22%. Los contratos para personas con educación superior ya sea de primer, segundo o tercer ciclo representan exclusivamente un 6,86%, sensiblemente inferior a la contratación general de personas con estos estudios; sin embargo, en los contratados con estudios superiores tiene más peso los contratos indefinidos en la modalidad de indefinido ordinario. En 2013, entre enero y febrero, se han acumulado en la categoría esencial, estudios secundarios y de educación general, 683 contratos, el 51,12% del total.

#### 5.- Sector económico

Servicios sigue siendo el sector que mayor volumen de contratación registra en el mes de febrero, algo consustancial a la estructura económica madrileña y a las personas con discapacidad, con más acomodo en el sector: 625 contratos se realizaron en servicios, un 95,59% del total de contratos del mes y muy por encima del porcentaje para la contratación general. El sector servicios acumuló en 2013 1.274 nuevos contratos, el 95,36% del total de contratos.

Le sigue la industria con 22 contratos en febrero, un 3,35% del total de contratos firmados a personas con discapacidad y un acumulado anual de 42 nuevos contratos. En la construcción se firmaron exclusivamente 3 contratos.

En calidad y estabilidad del empleo, servicios presenta 137 contratos indefinidos y 488 temporales, un 21,92% de contratación indefinida en el sector, similar a la contratación indefinida en las cifras generales e inferior a meses pasados entre personas con alguna discapacidad; industria tiene un 50% de estabilidad en el empleo, pero con cifras de contratación muy reducidas



#### 6.- Ocupación

Los grandes grupos de ocupación con mayor volumen de contratación siguen siendo las ocupaciones elementales con 314 personas, un 47,87%, los empleos de tipo administrativo con 146, un 22,26% y los trabajadores de los servicios personales, un 16%; los tres grupos representan el 86,13% del total de la contratación para personas con discapacidad.

Los tres principales grupos de ocupaciones han contribuido a la estabilidad en el empleo con contratos indefinidos un 19,51% del total de la contratación (128 contratos indefinidos). Entre las ocupaciones elementales el 20,06% de los contratos son indefinidos, entre los empleados administrativos el 22,60% y entre los trabajadores de los servicios personales la contratación indefinida alcanzó el 31,43%.

Los demás grupos figuran a gran distancia con escasa relevancia en la contratación.

Por lo general, en los trabajos donde se requiere mayor cualificación, la estabilidad en el empleo aumenta.

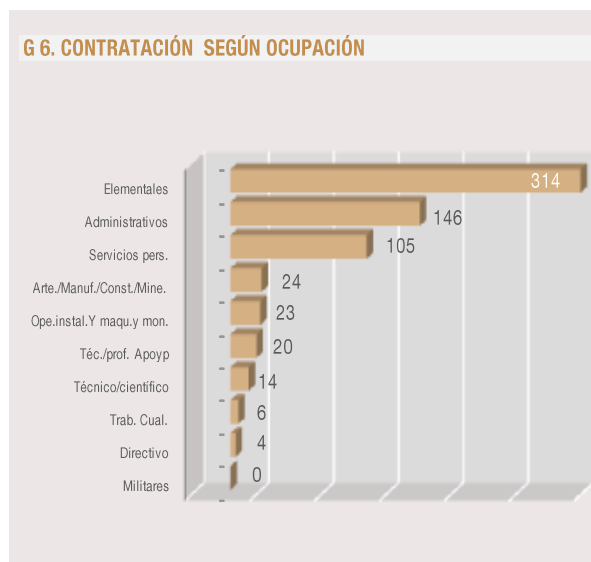


TABLA 1.- PARO REGISTRADO SEGÚN DISCAPACIDAD DECLARADA Y TIPO DE DISCAPACIDAD

COMUNIDAD DE MADRID	Total paro registrado	Con discapacidad declarada		Sin discapacidad declarada		Tipo de discapacidad declarada			
		Absoluta	% columna	Absoluta	% columna	Física	Psíquica	Sensorial	Del lenguaje
<b>Sexo</b>									
Total	570.039	12.497	100,00	557.542	100,00	7.656	2.986	1.787	68
Hombres	282.209	6.189	49,52	276.020	49,51	3.629	1.652	864	44
Mujeres	287.830	6.308	50,48	281.522	50,49	4.027	1.334	923	24
<b>Edad</b>									
16 - 19	9.740	174	1,39	9.566	1,72	69	92	13	0
20 - 24	40.334	756	6,05	39.578	7,10	300	371	77	8
25 - 29	57.765	933	7,47	56.832	10,19	431	364	128	10
30 - 34	75.105	1.177	9,42	73.928	13,26	589	417	165	6
35 - 39	85.593	1.531	12,25	84.062	15,08	808	474	232	17
40 - 44	79.868	1.731	13,85	78.137	14,01	1.069	414	241	7
45 - 49	72.712	1.962	15,70	70.750	12,69	1.318	366	273	5
50 - 54	61.527	1.872	14,98	59.655	10,70	1.353	258	255	6
55 - 59	53.989	1.477	11,82	52.512	9,42	1.075	159	238	5
60 - 64	33.406	884	7,07	32.522	5,83	644	71	165	4
<b>Nivel formativo alcanzado</b>									
Analfabetos/sin estudios	8.306	110	0,88	8.196	1,47	69	23	17	1
Est. primarios incompletos	42.379	766	6,13	41.613	7,46	464	177	120	5
Est. primarios completos	75.328	1.402	11,22	73.926	13,26	857	336	202	7
Est. secund. progr. de FP	38.010	1.098	8,79	36.912	6,62	658	260	173	7
Est. Secund. Educ. gen.	296.721	7.567	60,55	289.154	51,86	4.608	1.921	997	41
Est. postsecund. FP sup.	30.808	577	4,62	30.231	5,42	342	114	118	3
Est. Postsec. Primer ciclo	24.648	358	2,86	24.290	4,36	232	55	70	1
Est. postsec. 2º y 3er cic.	51.925	601	4,81	51.324	9,21	414	99	85	3
Otros	1.914	18	0,14	1.896	0,34	12	1	5	0
<b>Sector económico</b>									
Agricultura y Pesca	4.540	70	0,56	4.470	0,80	42	19	9	0
Industria	46.635	1.226	9,81	45.409	8,14	712	303	202	9
Construcción	76.942	793	6,35	76.149	13,66	527	116	144	6
Servicios	418.531	9.531	76,27	409.000	73,36	5.897	2.226	1.361	47
Sin empleo anterior	23.391	877	7,02	22.514	4,04	478	322	71	6
<b>Ocupación</b>									
Ocupaciones militares	147	1	0,01	146	0,03	1	0	0	0
Directivo	9.482	59	0,47	9.423	1,69	50	2	7	0
Técnico/científico	68.699	853	6,83	67.846	12,17	562	132	155	4
Téc./prof. Apoy	53.009	788	6,31	52.221	9,37	536	134	110	8
Administrativos	80.462	2.283	18,27	78.179	14,02	1.585	382	310	6
Servicios	113.963	2.693	21,55	111.270	19,96	1.790	569	327	7
Trab. Cual./agri./pesca	6.218	430	3,44	5.788	1,04	182	197	46	5
Arte./Manuf./Const./Mine.	92.710	1.083	8,67	91.627	16,43	593	253	228	9
Ope.instal.Y maq.y mon.	31.808	532	4,26	31.276	5,61	372	74	84	2
ocupaciones elementales	113.541	3.775	30,21	109.766	19,69	1.985	1.243	520	27
<b>Tiempo en el desempleo</b>									
<=3 meses	159.000	2.375	19,00	156.625	28,09	1.443	579	342	11
>3 <=6 meses	99.118	1.691	13,53	97.427	17,47	987	444	250	10
>6 <=12 meses	99.038	1.844	14,76	97.194	17,43	1.130	429	274	11
>1 <=2 años	111.092	2.491	19,93	108.601	19,48	1.533	598	341	19
>2 <=3 años	44.063	1.453	11,63	42.610	7,64	880	345	218	10
>3 <=4 años	25.720	1.069	8,55	24.651	4,42	668	241	157	3
>4 años	32.008	1.574	12,60	30.434	5,46	1.015	350	205	4

TABLA 2.- PARO REGISTRADO SEGÚN DISCAPACIDAD DECLARADA

COMUNIDAD DE MADRID	Paro registrado	Variación mensual		Variación anual	
		Absoluta	%	Absoluta	%
<b>Sexo</b>					
Total	12.497	200	1,63	2.196	21,32
Hombres	6.189	129	2,13	1.082	21,19
Mujeres	6.308	71	1,14	1.114	21,45
<b>Edad</b>					
16 - 19	174	-2	-1,14	1	0,58
20 - 24	756	24	3,28	88	13,17
25 - 29	933	17	1,86	94	11,20
30 - 34	1.177	17	1,47	148	14,38
35 - 39	1.531	19	1,26	236	18,22
40 - 44	1.731	28	1,64	286	19,79
45 - 49	1.962	26	1,34	367	23,01
50 - 54	1.872	42	2,30	482	34,68
55 - 59	1.477	24	1,65	301	25,60
60 - 64	884	5	0,57	193	27,93
<b>Nivel formativo alcanzado</b>					
Analfabetos/sin estudios	110	2	1,85	22	25,00
Est. primarios incompletos	766	8	1,06	106	16,06
Est. primarios completos	1.402	32	2,34	416	42,19
Est. secund. progr. de FP	1.098	22	2,04	218	24,77
Est. Secund. Educ. gen.	7.567	108	1,45	1.047	16,06
Est. postsecund. FP sup.	577	18	3,22	124	27,37
Est. Postsec. Primer ciclo	358	14	4,07	87	32,10
Est. postsec. 2º y 3er cic.	601	-5	-0,83	165	37,84
Otros	18	1	5,88	11	157,14
<b>Sector económico</b>					
Agricultura y Pesca	70	-1	-1,41	9	14,75
Industria	1.226	18	1,49	181	17,32
Construcción	793	9	1,15	133	20,15
Servicios	9.531	160	1,71	1.768	22,77
Sin empleo anterior	877	14	1,62	105	13,60
<b>Ocupación</b>					
Ocupaciones militares	1	1	0,00	1	0,00
Directivo	59	1	1,72	13	28,26
Técnico/científico	853	27	3,27	200	30,63
Téc./prof. Apoy	788	11	1,42	189	31,55
Administrativos	2.283	58	2,61	381	20,03
Servicios	2.693	58	2,20	505	23,08
Trab. Cual./agri./pesca	430	4	0,94	42	10,82
Arte./Manuf./Const./Mine.	1.083	18	1,69	207	23,63
Ope. instal. Y maq. y mon.	532	20	3,91	140	35,71
ocupaciones elementales	3.775	2	0,05	518	15,90
<b>Tiempo en el desempleo</b>					
<=3 meses	2.375	-32	-1,33	208	9,60
>3 <=6 meses	1.691	145	9,38	201	13,49
>6 <=12 meses	1.844	-12	-0,65	226	13,97
>1 <=2 años	2.491	12	0,48	511	25,81
>2 <=3 años	1.453	24	1,68	214	17,27
>3 <=4 años	1.069	-2	-0,19	310	40,84
>4 años	1.574	65	4,31	526	50,19

**TABLA 3.- PARO REGISTRADO SEGÚN DISCAPACIDAD DECLARADA PARA MUNICIPIOS DE MÁS DE 25.000 HABITANTES**

MUNICIPIOS DE LA COMUNIDAD DE MADRID (> 25.000)	Total paro registrado	Paro registrado/discapacidad declarada	
		Absoluto	% sobre total paro registrado
<b>Total Comunidad</b>	<b>570.039</b>	<b>12.497</b>	<b>2,19</b>
Colmenar Viejo	4.165	115	2,76
Tres Cantos	2.245	61	2,72
Alcobendas	8.352	224	2,68
Alcalá de Henares	21.902	536	2,45
Pozuelo de Alarcón	3.718	90	2,42
Madrid	256.787	6.208	2,42
Leganés	19.831	461	2,32
Alcorcón	16.099	369	2,29
Móstoles	23.183	517	2,23
Galapagar	2.813	62	2,20
Torrejón de Ardoz	14.391	309	2,15
Parla	16.633	355	2,13
San Fernando de Henares	4.005	82	2,05
San Sebastián de los Reyes	6.766	138	2,04
Coslada	8.093	164	2,03
Fuenlabrada	24.308	486	2,00
Majadahonda	3.805	74	1,94
Valdemoro	7.168	134	1,87
Las Rozas de Madrid	4.948	90	1,82
Rivas-Vaciamadrid	5.721	104	1,82
Getafe	16.915	300	1,77
Collado Villalba	6.188	108	1,75
Aranjuez	5.994	104	1,74
Boadilla del Monte	2.202	36	1,63
Villaviciosa de Odón	1.465	23	1,57
Pinto	4.980	74	1,49
Arganda del Rey	6.531	88	1,35
<b>&gt; 25.000</b>	<b>499.208</b>	<b>11.312</b>	<b>2,27</b>
<b>Resto &lt; 25000</b>	<b>70.831</b>	<b>1.185</b>	<b>1,67</b>

**TABLA 4.- PARO REGISTRADO SEGÚN DISCAPACIDAD DECLARADA. Serie 2013**

AÑO 2013	Total P.R.	Tipo de discapacidad declarada							
		Paro registrado				Variación mensual			
		Física	Psíquica	Sensorial	Del lenguaje	Física	Psíquica	Sensorial	Del lenguaje
Enero	12.297	7.494	2.952	1.781	70	226	77	50	5
Febrero	12.497	7.656	2.986	1.787	68	162	34	6	-2

**TABLA 5.- PARO REGISTRADO SEGÚN DISCAPACIDAD DECLARADA. Serie 2009-2013**

COMUNIDAD DE MADRID	Con discapacidad declarada	Sin discapacidad declarada	Tipo de discapacidad declarada			
			Física	Psíquica	Sensorial	Del lenguaje
<b>2009</b>						
Enero	4.716	364.540	2.726	1.184	774	32
Febrero	5.603	381.942	3.555	1.221	794	33
Marzo	5.814	399.859	3.677	1.300	807	30
Abril	5.923	409.219	3.732	1.318	839	34
Mayo	6.084	411.189	3.828	1.353	867	36
Junio	6.292	411.992	3.930	1.399	930	33
Julio	6.261	410.003	3.886	1.392	952	31
Agosto	6.323	418.436	3.935	1.402	951	35
Septiembre	6.436	424.348	3.980	1.451	974	31
Octubre	6.655	435.203	4.097	1.497	1.032	29
Noviembre	6.780	441.444	4.195	1.508	1.046	31
Diciembre	6.696	445.233	4.134	1.510	1.023	29
<b>Media Anual</b>	<b>6.132</b>	<b>412.784</b>	<b>3.806</b>	<b>1.378</b>	<b>916</b>	<b>32</b>
<b>2010</b>						
Enero	6.920	458.532	4.299	1.554	1.035	32
Febrero	7.169	467.187	4.453	1.612	1.072	32
Marzo	7.418	472.604	4.584	1.689	1.108	37
Abril	7.629	473.615	4.722	1.756	1.113	38
Mayo	7.762	466.899	4.760	1.819	1.143	40
Junio	7.915	462.998	4.837	1.870	1.170	38
Julio	7.799	454.921	4.763	1.833	1.163	40
Agosto	7.984	460.625	4.894	1.863	1.186	41
Septiembre	8.143	463.500	4.989	1.951	1.163	40
Octubre	8.229	463.159	5.006	1.971	1.206	46
Noviembre	8.350	460.729	5.075	1.989	1.238	48
Diciembre	8.269	453.659	5.039	1.963	1.222	45
<b>Media anual</b>	<b>7.799</b>	<b>463.202</b>	<b>4.785</b>	<b>1.823</b>	<b>1.152</b>	<b>40</b>
<b>2011</b>						
Enero	8.557	463.911	5.212	2.052	1.244	49
Febrero	8.738	469.432	5.339	2.100	1.247	52
Marzo	8.880	473.145	5.435	2.142	1.251	52
Abril	8.937	470.133	5.485	2.135	1.266	51
Mayo	8.978	466.898	5.504	2.143	1.282	49
Junio	9.036	460.475	5.556	2.128	1.304	48
Julio	9.039	460.918	5.551	2.128	1.314	46
Agosto	9.114	465.883	5.609	2.129	1.331	45
Septiembre	9.493	475.713	5.852	2.256	1.333	52
Octubre	9.702	487.323	5.953	2.306	1.382	61
Noviembre	9.694	483.318	5.947	2.294	1.391	62
Diciembre	9.689	479.020	5.955	2.275	1.397	62
<b>Media anual</b>	<b>9.155</b>	<b>471.347</b>	<b>5.617</b>	<b>2.174</b>	<b>1.312</b>	<b>52</b>
<b>2012</b>						
Enero	10.010	501.455	6.178	2.342	1.433	57
Febrero	10.301	516.073	6.361	2.442	1.439	59
Marzo	10.475	520.400	6.429	2.504	1.481	61
Abril	10.543	520.774	6.461	2.547	1.474	61
Mayo	10.786	518.954	6.550	2.630	1.538	68
Junio	10.858	510.388	6.615	2.641	1.541	61
Julio	10.849	511.572	6.628	2.615	1.546	60
Agosto	10.917	557.542	6.701	2.586	1.569	61
Septiembre	11.274	525.183	6.852	2.736	1.619	67
Octubre	11.723	557.542	7.104	2.857	1.692	70
Noviembre	11.964	541.798	7.246	2.923	1.726	69
Diciembre	11.939	557.542	7.268	2.875	1.731	65
<b>Media anual</b>	<b>10.970</b>	<b>528.269</b>	<b>6.699</b>	<b>2.642</b>	<b>1.566</b>	<b>63</b>

**TABLA 5.- PARO REGISTRADO SEGÚN DISCAPACIDAD DECLARADA. Serie 2009-2013**

COMUNIDAD DE MADRID	Con discapacidad declarada	Sin discapacidad declarada	Tipo de discapacidad declarada				
			Física	Psíquica	Sensorial	Del lenguaje	
<b>2013</b>							
Enero	12.297	549.622	7.494	2.952	1.781	70	
Febrero	12.497	557.542	7.656	2.986	1.787	68	
Marzo							
Abril							
Mayo							
Junio							
julio							
Agosto							
Septiembre							
Octubre							
Noviembre							
Diciembre							
<b>Media anual</b>							

TABLA 6.- CONTRATACIÓN SEGÚN DISCAPACIDAD POR MODALIDAD DE CONTRATO

COMUNIDAD DE MADRID	Total	Indefinidos		Temporales					
		Indefinido ordinario	Convers. en indefinido	Obra o servicio	Event. circuns. Producc.	Interinidad	Temporal discapa.	Formaci.	Otros contratos
<b>Sexo</b>									
Total	656	106	44	142	99	87	177	1	0
Hombres	358	65	25	75	50	38	104	1	0
Mujeres	298	41	19	67	49	49	73	0	0
<b>Edad</b>									
16 - 19	15	0	1	2	9	1	2	0	0
20 - 24	35	7	2	7	8	4	7	0	0
25 - 29	46	7	4	15	6	3	11	0	0
30 - 34	81	15		23	13	7	22	1	0
35 - 39	120	15	7	27	19	15	37	0	0
40 - 44	95	20	5	18	12	10	30	0	0
45 - 49	114	16	9	28	17	19	25	0	0
50 - 54	92	16	8	16	9	15	28	0	0
55 - 59	48	10	7	5	6	11	9	0	0
60 - 64	10		1	1		2	6	0	0
> 64	0	0	0	0	0	0	0	0	0
<b>Nivel formativo alcanzado</b>									
Analfabetos / sin estudios	73	13	4	9	1	22	24	0	0
Estudios primarios	172	22	15	30	52	19	34	0	0
Est. secund. Educ. general	327	55	23	92	28	37	92	0	0
Est. secund. Programas FP	21	4	1	3	6	1	6	0	0
E. postse. Téc. Prof. Sup.	18	5	1	3	6	1	2	0	0
Est. postse. Primer ciclo	15	1	0	2	3	3	6	0	0
E. posts. Seg. y terc. ciclo	30	6		3	3	4	13	1	0
<b>Sector económico</b>									
Agricultura y Pesca	6			6					
Industria	22	10	1	3	2	1	5	0	0
Construcción	3	2					1		
Servicios	625	94	43	133	97	86	171	1	0
<b>Ocupación</b>									
Ocupaciones militares									
Directivo	4	2	0	0	0	0	2	0	0
Técnico/científico	14	2				3	8	1	
Téc./prof. Apoyp	20	7	0	3	0	1	9	0	0
Administrativos	146	24	8	36	26	16	36		
Servicios	105	24	9	22	3	15	32	0	0
Trab. Cual./agri./pesca	6			2		1	3		
Arte./Manuf./Const./Mine.	24	7	0	7	1	0	9	0	0
Ope. instal. Y maqu. y mon.	23	4		4	4	3	8		
Ocupaciones elementales	314	36	27	68	65	48	70	0	0

**TABLA 7.- CONTRATACIÓN SEGÚN DISCAPACIDAD POR MODALIDAD DE CONTRATO. Acumulado anual (2013)**

COMUNIDAD DE MADRID	Total	Indefinidos		Temporales					
		Indefinido ordinario	Convers. en indefinido	Obra o servicio	Event. circuns. Producc.	Interinidad	Temporal discapa.	Formaci.	Otros contratos
<b>Sexo</b>									
Total	1.336	213	85	308	200	164	365	1	0
Hombres	718	125	46	169	88	71	218	1	0
Mujeres	618	88	39	139	112	93	147	0	0
<b>Edad</b>									
16 - 19	20	1	1	3	9	1	5	0	0
20 - 24	82	12	3	22	13	9	23	0	0
25 - 29	112	15	9	34	15	14	25	0	0
30 - 34	160	24	7	44	24	11	49	1	0
35 - 39	229	32	11	52	38	29	67	0	0
40 - 44	196	39	11	37	25	21	63	0	0
45 - 49	252	42	19	64	41	32	54	0	0
50 - 54	175	27	12	39	23	24	50	0	0
55 - 59	89	17	11	11	12	18	20	0	0
60 - 64	20	4	1	2	0	4	9	0	0
> 64	1	0	0	0	0	1	0	0	0
<b>Nivel formativo alcanzado</b>									
Analfabetos / sin estudios	176	32	6	35	13	39	51	0	0
Estudios primarios	310	41	20	59	78	35	77	0	0
Est. secund. Educ. general	683	103	53	187	74	78	188	0	0
Est. secund. Programas FP	55	10	4	13	10	3	15	0	0
Est. postse. Técn. Prof. Super.	35	9	2	5	15	1	3	0	0
Est. postse. Primer ciclo	30	3	0	5	6	4	12	0	0
Est. postse. Seg. y terc. ciclo	47	15	0	4	4	4	19	1	0
<b>Sector económico</b>									
Agricultura y Pesca	9	2	0	6	0	0	1	0	0
Industria	42	17	3	7	6	2	7	0	0
Construcción	11	8	0	0	0	0	3	0	0
Servicios	1.274	186	82	295	194	162	354	1	0
<b>Ocupación</b>									
Ocupaciones militares									
Directivo	4	2	0	0	0	0	2	0	0
Técnico/científico	30	9	1	0	0	3	16	1	0
Téc./prof. Apoy	41	17	2	3	0	2	17	0	0
Administrativos	304	43	16	69	57	37	82	0	0
Servicios	212	50	17	56	8	21	60	0	0
Trab. Cual./agri./pesca	9	0	0	3	0	1	5	0	0
Arte./Manuf./Const./Mine.	36	11	0	13	1	0	11	0	0
Ope. instal. Y maq. y mon.	77	8	1	15	13	6	34	0	0
Ocupaciones elementales	623	73	48	149	121	94	138	0	0



**TABLA 8.- CONTRATACIÓN SEGÚN DISCAPACIDAD POR MODALIDAD DE CONTRATO. Serie 2009-2013**

COMUNIDAD DE MADRID	Total	Indefinidos		Temporales					
		Indefinido ordinario	Conv. en indefinido	Obra o servicio	Event. circuns. Produc.	Interinidad	Temporal discapa.	Formaci.	Otros contratos
<b>2009</b>									
Enero	402	137	28	59	34	29	115	0	0
Febrero	460	170	30	45	51	26	138	0	0
Marzo	405	157	44	29	45	27	99	3	1
Abril	407	123	40	44	64	19	113	4	0
Mayo	454	146	23	58	80	43	104		
Junio	497	121	38	58	62	46	172	0	0
Julio	530	101	27	44	96	94	168		
Agosto	278	62	11	40	52	48	57	8	0
Septiembre	447	144	39	29	45	39	150	1	
Octubre	546	166	24	70	92	34	156	4	0
Noviembre	492	145	20	61	58	46	145	17	
Diciembre	452	115	66	52	50	41	124	3	1
<b>Acumulado Anual</b>	<b>5.370</b>	<b>1.587</b>	<b>390</b>	<b>589</b>	<b>729</b>	<b>492</b>	<b>1.541</b>	<b>40</b>	<b>2</b>
<b>2010</b>									
Enero	480	123	37	95	57	49	117	2	0
Febrero	529	156	65	92	58	43	112	2	1
Marzo	604	174	51	88	95	51	144	1	0
Abril	503	122	52	84	50	51	140	4	0
Mayo	590	158	41	92	93	48	156	1	1
Junio	529	121	40	73	79	73	141	2	0
Julio	650	154	38	81	88	133	155	1	
Agosto	423	83	30	75	56	84	95	0	0
Septiembre	694	169	38	181	73	70	162	1	
Octubre	627	161	59	129	51	61	161	5	0
Noviembre	714	148	74	187	71	66	168	0	0
Diciembre	515	126	59	92	47	49	141	1	0
<b>Acumulado Anual</b>	<b>6.858</b>	<b>1.695</b>	<b>584</b>	<b>1.269</b>	<b>818</b>	<b>778</b>	<b>1.692</b>	<b>20</b>	<b>2</b>
<b>2011</b>									
Enero	564	100	60	167	54	53	130	0	0
Febrero	679	183	71	156	62	53	151	3	0
Marzo	672	192	37	95	58	68	222	0	0
Abril	617	164	34	120	63	61	173	2	0
Mayo	746	139	46	204	116	82	159		
Junio	798	151	70	160	101	106	208	2	0
Julio	826	122	44	175	156	162	166	1	
Agosto	469	73	31	73	81	100	111	0	0
Septiembre	666	128	37	165	100	82	151	3	
Octubre	804	160	47	222	83	74	216	2	0
Noviembre	700	112	49	191	93	64	190	1	0
Diciembre	669	94	69	174	81	85	165	0	1
<b>Acumulado Anual</b>	<b>8.210</b>	<b>1.618</b>	<b>595</b>	<b>1.902</b>	<b>1.048</b>	<b>990</b>	<b>2.042</b>	<b>14</b>	<b>1</b>
<b>2012</b>									
Enero	605	124	51	108	72	87	163	0	0
Febrero	706	145	56	118	108	75	202	2	0
Marzo	697	134	48	155	64	66	230	0	0
Abril	723	152	50	193	91	65	170	2	0
Mayo	926	163	42	354	116	73	177	1	0
Junio	756	114	45	145	141	109	201	1	0
Julio	1.061	104	51	181	387	129	206	3	0
Agosto	689	77	20	133	241	89	127	2	0
Septiembre	784	128	38	257	114	67	178	2	0
Octubre	832	163	61	209	113	92	194	0	0
Noviembre	683	102	55	111	123	84	206	2	0
Diciembre	681	73	52	161	113	76	203	3	0
<b>Acumulado Anual</b>	<b>9.143</b>	<b>1.479</b>	<b>569</b>	<b>2.125</b>	<b>1.683</b>	<b>1.012</b>	<b>2.257</b>	<b>18</b>	

**TABLA 8.- CONTRATACIÓN SEGÚN DISCAPACIDAD POR MODALIDAD DE CONTRATO. Serie 2009-2013**

COMUNIDAD DE MADRID	Total	Indefinidos		Temporales						
		Indefinido ordinario	Convers. en indefinido	Obra o servicio	Event. circuns. Produc.	Interinidad	Temporal discapa.	Formaci.	Otros contratos	
<b>2013</b>										
Enero	680	107	41	166	101	77	188	0	0	
Febrero	656	106	44	142	99	87	177	1	0	
Marzo										
Abril										
Mayo										
Junio										
Julio										
Agosto										
Septiembre										
Octubre										
Noviembre										
Diciembre										
<b>Acumulado Anual</b>	<b>1.336</b>	<b>213</b>	<b>85</b>	<b>308</b>	<b>200</b>	<b>164</b>	<b>365</b>	<b>1</b>		

**TABLA 9.- CONTRATACIÓN SEGÚN DISCAPACIDAD POR MODALIDAD DE CONTRATO Y CENTRO ESPECIAL DE EMPLEO. Serie de 2009-2013**

COMUNIDAD DE MADRID	Total contratación			Centros Especiales de Empleo			Resto de contratos		
	Total	Indef.	Temp.	Total	Indef.	Temp.	Total	Indef.	Temp.
<b>2009</b>									
Enero	402	165	237	203	61	142	199	104	95
Febrero	460	200	260	195	49	146	265	151	114
Marzo	405	201	204	188	67	121	217	134	83
Abril	407	163	244	201	47	154	206	116	90
Mayo	454	169	285	253	44	209	201	125	76
Junio	497	159	338	294	44	250	203	115	88
Julio	530	128	402	342	28	314	188	100	88
Agosto	278	73	205	196	30	166	82	43	39
Septiembre	447	183	264	211	51	160	236	132	104
Octubre	546	190	356	293	53	240	253	137	116
Noviembre	492	165	327	266	35	231	226	130	96
Diciembre	452	181	271	269	67	202	183	114	69
<b>Acumulado Anual</b>	<b>5.370</b>	<b>1.977</b>	<b>3.393</b>	<b>2.911</b>	<b>576</b>	<b>2.335</b>	<b>2.459</b>	<b>1.401</b>	<b>1.058</b>
<b>2010</b>									
Enero	480	160	320	283	56	227	197	104	93
Febrero	529	221	308	291	61	230	238	160	78
Marzo	604	225	379	337	64	273	267	161	106
Abril	503	174	329	303	66	237	200	108	92
Mayo	590	199	391	343	54	289	247	145	102
Junio	529	161	368	328	45	283	201	116	85
Julio	650	192	458	433	62	371	217	130	87
Agosto	423	113	310	288	36	252	135	77	58
Septiembre	694	207	487	471	72	399	223	135	88
Octubre	627	220	407	378	71	307	249	149	100
Noviembre	714	222	492	486	80	406	228	142	86
Diciembre	515	185	330	306	55	251	209	130	79
<b>Acumulado Anual</b>	<b>6.858</b>	<b>2.279</b>	<b>4.579</b>	<b>4.247</b>	<b>722</b>	<b>3.525</b>	<b>2.611</b>	<b>1.557</b>	<b>1.054</b>
<b>2011</b>									
Enero	564	160	404	352	45	307	212	115	97
Febrero	679	254	425	441	103	338	238	151	87
Marzo	672	229	443	391	83	308	281	146	135
Abril	617	198	419	359	65	294	258	133	125
Mayo	746	185	561	494	49	445	252	136	116
Junio	798	221	577	522	94	428	276	127	149
Julio	826	166	660	612	60	552	214	106	108
Agosto	469	104	365	310	26	284	159	78	81
Septiembre	666	165	501	441	52	389	225	113	112
Octubre	804	207	597	503	47	456	301	160	141
Noviembre	700	161	539	493	59	434	207	102	105
Diciembre	669	163	506	475	80	395	194	83	111
<b>Acumulado Anual</b>	<b>8.210</b>	<b>2.213</b>	<b>5.997</b>	<b>5.393</b>	<b>763</b>	<b>4.630</b>	<b>2.817</b>	<b>1.450</b>	<b>1.367</b>
<b>2012</b>									
Enero	605	175	430	394	66	328	211	109	102
Febrero	706	201	505	474	72	402	232	129	103
Marzo	697	182	515	456	57	399	241	125	116
Abril	723	202	521	467	58	409	256	144	112
Mayo	926	205	721	670	52	618	256	153	103
Junio	756	159	597	512	40	472	244	119	125
Julio	1.061	155	906	820	45	775	241	110	131
Agosto	689	97	592	528	24	504	161	73	88
Septiembre	784	166	618	551	41	510	233	125	108
Octubre	832	224	608	562	67	495	270	157	113
Noviembre	683	157	526	430	47	383	253	110	143
Diciembre	681	125	556	489	49	440	192	76	116
<b>Acumulado Anual</b>	<b>9.143</b>	<b>2.048</b>	<b>7.095</b>	<b>6.353</b>	<b>618</b>	<b>5.735</b>	<b>2.790</b>	<b>1.430</b>	<b>1.360</b>

**TABLA 9.- CONTRATACIÓN SEGÚN DISCAPACIDAD POR MODALIDAD DE CONTRATO Y CENTRO ESPECIAL DE EMPLEO. Serie de 2009-2013**

COMUNIDAD DE MADRID	Total contratación			Centros Especiales de Empleo			Resto de contratos		
	Total	Indef.	Temp.	Total	Indef.	Temp.	Total	Indef.	Temp.
<b>2013</b>									
Enero	680	148	532	440	40	400	240	108	132
Febrero	656	150	506	435	50	385	221	100	121
Marzo									
Abril									
Mayo									
Junio									
Julio									
Agosto									
Septiembre									
Octubre									
Noviembre									
Diciembre									
<b>Acumulado Anual</b>	<b>1.336</b>	<b>298</b>	<b>1.038</b>	<b>875</b>	<b>90</b>	<b>785</b>	<b>461</b>	<b>208</b>	<b>253</b>

# **Boletín informativo de personas con discapacidad. Paro y contratos.**

*Febrero 2013*

Datos estadísticos de periodicidad bimensual sobre el paro registrado y contratos específicos de personas con discapacidad. Contiene datos desde 2010.

