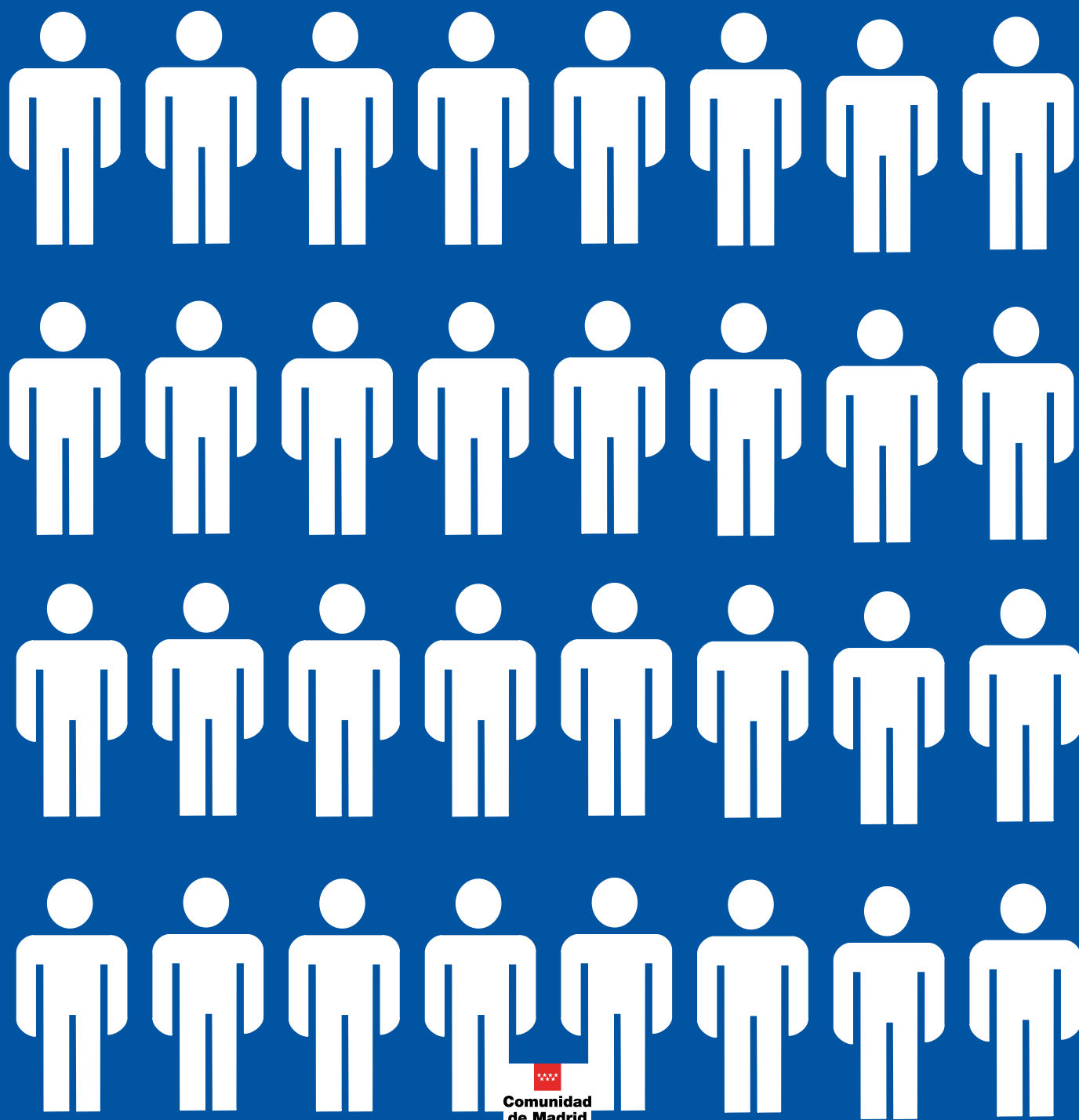


Boletín informativo de personas con discapacidad. Paro y contratos

Agosto 2016



EMPLEO Y MERCADO DE TRABAJO

CONSEJERÍA DE ECONOMÍA, EMPLEO Y HACIENDA

Consejera de Economía, Empleo y Hacienda

Excma. Sra. Dña. Engracia Hidalgo Tena

Viceconsejero de Hacienda y Empleo

Ilmo. Sr. D. Miguel Ángel García Martín

Director General del Servicio Público de Empleo

Ilmo. Sr. D. José María Díaz Zabala

Subdirectora General de Planificación, Cualificación y Evaluación

Cristina Olías de Lima Gete

Jefe del Área de Análisis y Estrategia

Antonio Hernando Sánchez

Equipo técnico editorial

Belén Moreno Cazorla

Pilar Jiménez Muñoz

© Comunidad de Madrid

Edita: Dirección General del Servicio Público de Empleo

de la Consejería de Economía, Empleo y Hacienda

Vía Lusitana, 21. 28025 Madrid.

Análisis.estrategia@madrid.org

www.madrid.org

Formato de edición: archivo electrónico

Edición: 09/2016

Editado en España - *Published in Spain*

Nota metodológica

El boletín de **Personas con discapacidad: Paro registrado y contratos** analiza periódicamente la situación y evolución de las principales variables que configuran el mercado de trabajo de las personas con discapacidad: sexo, edad, nivel formativo, actividad económica, ocupación y tiempo en desempleo, a partir de los ficheros estadísticos de los demandantes de empleo parados y contratos específicos de personas con discapacidad obtenidos cada mes a través de las oficinas de empleo.

Los datos analizados de **paro registrado** son los correspondientes a los trabajadores que en su solicitud de demanda de empleo declaran que presentan discapacidad; siendo optativa esta declaración puede haber más trabajadores que, aun presentando discapacidad, no lo declaren. Igualmente los **contratos** que se consideran son sólo los específicos para personas con discapacidad, pudiendo tener este colectivo a su vez contratos de carácter general, que no son registrados en este epígrafe.

La estructura del boletín está dividida en dos partes. La primera, **análisis de la situación y evolución**, recoge la situación del período estudiado y evolución respecto de los períodos anteriores, y la segunda, **tablas estructuradas** presenta todas las variables consideradas, desagregando la información de paro registrado por municipios y la de contratos, según modalidad de contratación. También se incluyen tablas con datos del total de **demandantes de empleo** (demandantes parados más otras situaciones de demanda) con discapacidad declarada.

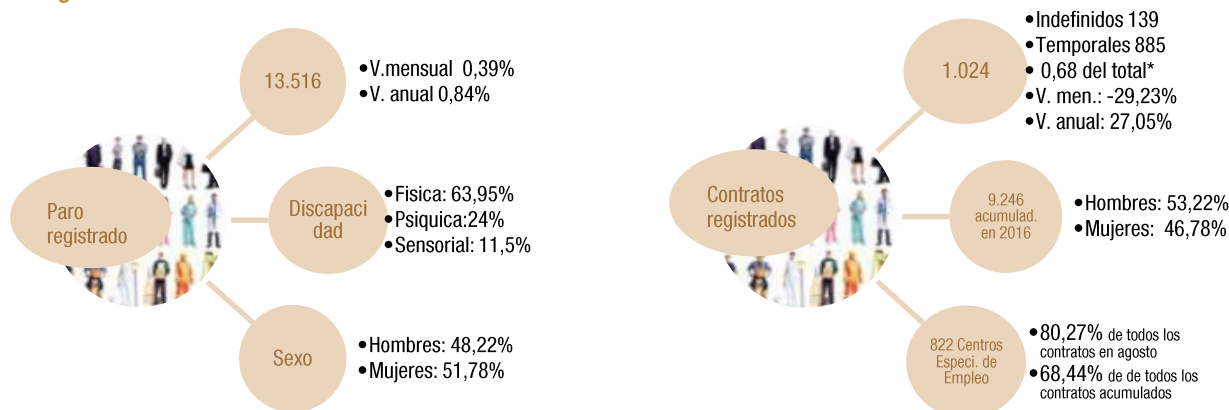
Se puede consultar, igual que las demás publicaciones del Área de análisis y Estrategia a través de la web oficial de la Comunidad de Madrid, www.madrid.org, en concreto en el enlace:

http://www.madrid.org/cs/Satellite?c=CM_Publicaciones_FA&cid=1142583193550&idConsejeria=1109266187242&idListConsj=1109265444710&idOrganismo=1109266228559&idPagina=1343068184421&language=es&pagename=ComunidadMadrid%2FEstructura&site=ComunidadMadrid&sm=1343068184432

Personas con discapacidad

Paro registrado y contratos

Rasgos más relevantes



*% sobre el total de la contratación en la Comunidad

Paro registrado

1.- Evolución del paro registrado

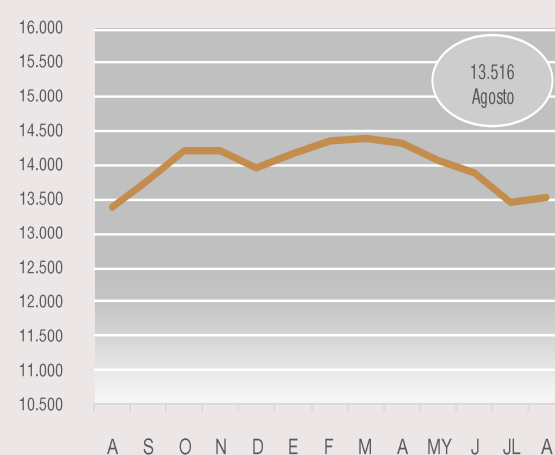
Tabla 1. PERSONAS CON DISCAPACIDAD. Agosto

C. DE MADRID	Variación mensual		Variación anual	
	Absoluta	%	Absoluta	%
2007	29	0,75	250	6,83
2008	72	1,57	736	18,82
2009	63	1,01	1.683	36,22
2010	185	2,37	1.654	26,13
2011	75	0,83	1.130	14,15
2012	68	0,63	1.803	19,78
2013	48	0,38	1.649	15,10
2014	32	0,25	501	3,99
2015	182	1,38	337	2,58
2016	53	0,39	112	0,84

En agosto de 2016 se registran 13.516 parados entre personas que declaran algún tipo de discapacidad, con un ascenso mensual de 53 desempleados, el 0,39%; en los hombres se registra un ascenso del 0,17%, 11 parados más y en las mujeres del 0,60% de subida, 42 paradas. En agosto se constata un comportamiento negativo del paro registrado entre personas que declaran algún tipo de discapacidad, aunque en el de 2016 se suaviza este incremento respecto al 1,38% de agosto de 2015.

Anualmente, la subida del paro es de 112 personas, el 0,84% de ascenso, lo que ha supuesto la menor subida del desempleo desde el 2007. En la evolución anual de agosto de 2015 a agosto de 2016, el paro registrado bajó esencialmente en los meses de, diciembre (251) de 2015 y también en abril de 2016 (93), mayo (242), junio (190) y julio (423); subió el resto de meses, con especial incidencia, septiembre y octubre de 2015 y febrero de 2016. Esta evolución se puede observar en el gráfico 1, el paro crece de manera considerable entre los meses de agosto a octubre de 2015 y enero y febrero de 2016. En abril de 2016 comienza un descenso del paro en los tres meses consecutivos para acabar en este mes de agosto con un leve repunte.

G1. EVOLUCIÓN DEL PARO REGISTRADO. Agosto'15 – Agosto'16



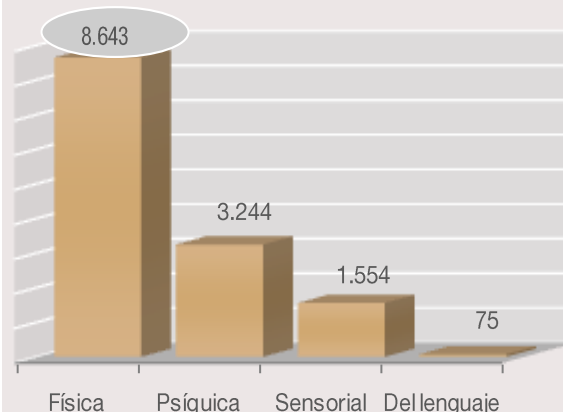
2.- Tipo de discapacidad declarada

Según el tipo de discapacidad declarada por los parados en la Comunidad de Madrid, el paro registrado se agrupa esencialmente entre los que declaran tener discapacidades físicas, el 63,95% (8.643), 3.981 hombres y 4.662 mujeres. El resto de tipos de discapacidad figuran a gran distancia: las discapacidades psíquicas representan el 24%, 1.791 hombres y 1.453 mujeres, las discapacidades sensoriales el 11,50%, 699 hombres y 855 mujeres y las discapacidades del lenguaje exclusivamente un 0,55%.

Atendiendo a los grupos de edad, el paro registrado según discapacidades se agrupa de la siguiente forma:

	Física	Psíquica	Sensorial	Del lenguaje
16-29	789	777	135	21
30-54	5.332	2.122	927	44
55-64	2.522	345	492	10

G 2. PARO REGISTRADO SEÚN TIPO DE DISCAPACIDAD. Agosto 2016



Entre los que tienen discapacidades físicas, así como en el resto de grupos, la mayoría tiene estudios secundarios y de educación general, han trabajado esencialmente en

ocupaciones elementales, empleos administrativos o en los servicios personales y permanecen en el paro registrado menos de tres meses, entre uno y dos años o más de cuatro años.

En variación mensual, el paro registrado ascendió en todas las categorías de discapacidad, menos en la de tipo sensorial que se redujo en 16 parados; aumentó 55 en la categoría de discapacidad psíquica, y 6 entre las personas con discapacidad sensorial.

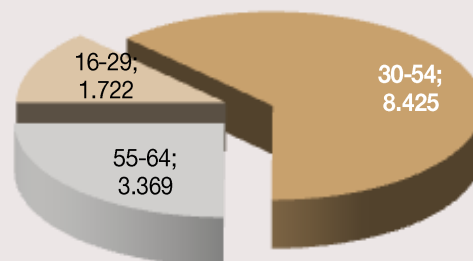
3.- Edad

Agrupando la edad de los parados con discapacidad declarada en tres grandes grupos, en los jóvenes menores de 30 años se registran 1.722 parados, entre los 30 y los 54 años 8.425 y entre los 55 y 64 años 3.369 personas.

Variación mensual: el paro registrado ascendió entre los menores de 30 años en 7 personas y entre los 30 y 54 años en 22, y también subió entre los 55 y 64 años que experimentan un ascenso de 24 personas.

En la variación anual el paro en cambio desciende entre las personas entre 30 y 54 años en 60 y también baja entre los menores de 30 años en 75.

G 3. PARO REGISTRADO SEGÚN GRUPO DE EDAD. Agosto 2016



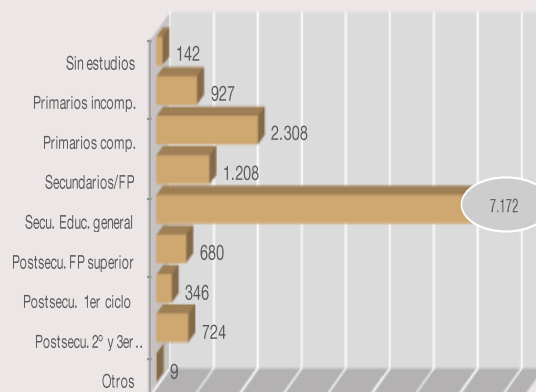
4.- Nivel formativo alcanzado

Según el nivel formativo alcanzado, la gran mayoría de parados que declaran algún tipo de discapacidad tienen estudios secundarios o de educación general, el 53,06%. Las personas con discapacidad y estudios superiores de primer, segundo o tercer ciclo sólo representan el 7,92%, casi la mitad del porcentaje de parados con estudios superiores en las cifras generales del paro.

En la variación con respecto a julio de 2016, el paro desciende entre las personas con discapacidad que no tienen estudios, un 3,40% y un 0,65% entre quienes tienen estudios primarios y también baja entre los que han cursado estudios universitarios de segundo y tercer ciclo, 0,41%. El paro aumenta en el resto de categorías.

En variación anual, el paro registrado baja únicamente entre los que tienen estudios secundarios (4,44%) y también entre quienes tienen estudios universitarios de primer ciclo (4,42%). El paro sube con especial incidencia (12,37%) en el nivel de estudios primarios completos y estudios de programas de FP superior (10,39%).

G 4. PARO REGISTRADO SEGÚN NIVEL FORMATIVO. Agosto 2016



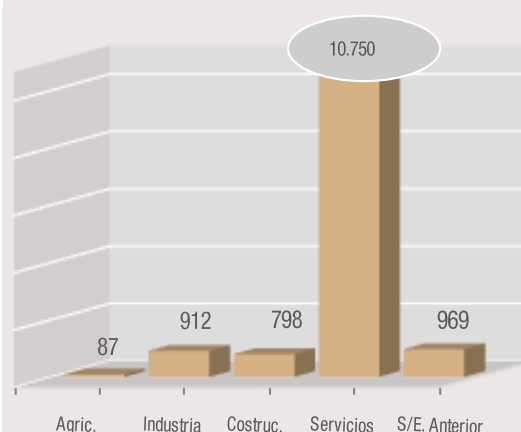
5.- Sector económico

La mayoría de parados de las personas con discapacidad se agrupa preferentemente en el sector de servicios, un 79,54%, por encima del porcentaje en el paro registrado total. También hay un sector significativo de parados en la industria, 912, el 6,75% del total del paro de personas con discapacidad y por encima también del porcentaje que representa para el total del paro registrado en la Comunidad. La construcción representa el 5,90% y las personas con discapacidad sin empleo anterior un 7,17%.

En la variación mensual el paro desciende en el sector industria en un 0,33% y también en agricultura un 7,45%. En construcción aumenta el desempleo un 1,40% y asimismo en servicios un 0,74%. En el grupo de trabajadores sin empleo anterior se reduce el desempleo un 2,71%.

En la variación anual, el paro desciende en el sector de industria (10,59%), y entre los trabajadores sin empleo anterior (3%).

G 5. PARO REGISTRADO SEGÚN SECTOR ECONÓMICO. Agosto 2016



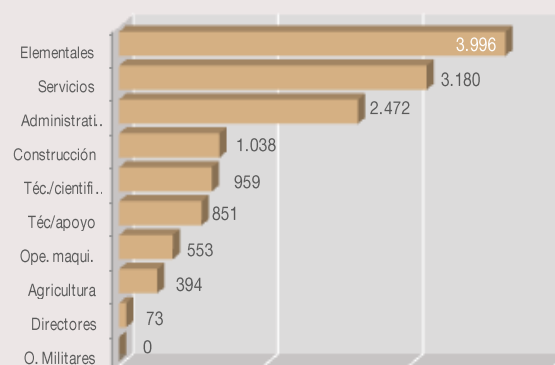
6.- Ocupación

Atendiendo a los grandes grupos de ocupación, las personas paradas con discapacidad declarada solicitan preferentemente ocupaciones elementales, un 29,56%, trabajos en los servicios personales, un 23,53% o empleos administrativos, un 18,29%.

La variación mensual en los tres principales grupos de ocupación es la siguiente: entre las ocupaciones elementales el desempleo subió el 0,13%, en los servicios personales aumentó el 1,05% y en los empleos administrativos un 0,16%; en cambio se redujo entre trabajadores cualificados y agricultura y pesca y entre artesanos, manufacturas, construcción y minería.

La variación anual en los principales grupos es la siguiente: en ocupaciones elementales el paro subió un 1,47%, entre trabajadores de los servicios personales un 1,73%, y en el grupo de los administrativos asciende un 0,57%.

G 6. PARO REGISTRADO SEGÚN OCUPACIÓN. Agosto 2016



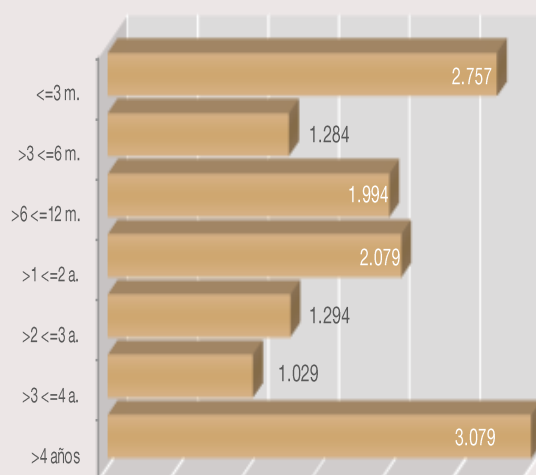
7.- Tiempo en el desempleo

El mayor peso se sitúa entre las personas con discapacidad que permanecen más de cuatro años en el desempleo, un 22,78% y entre quienes permanecen menos de tres meses, el 20,40%, seguidos por quienes están entre 1 y 2 años, un 15,38%. También tienen un peso significativo otros estratos: entre tres y seis meses los parados representan el 9,50% y entre seis y doce meses el 14,75%. Los parados de larga duración, aquellos que permanecen más de un año en el desempleo, representan el 55,34%, superior al porcentaje que se alcanza en las cifras generales del paro registrado; dentro del grupo de PLD hay una especial incidencia entre uno y dos años y entre quienes permanecen más de cuatro años inscritos como parados.

En variación mensual el paro descendió entre quienes permanecen en el desempleo entre tres y seis meses un 0,85%, entre tres y cuatro años bajó un 1,06% y también experimentaron reducción de un 0,67% quienes llevan entre uno y dos años.

En variación anual el paro descendió con entre quienes permanecen dos y tres años (12,15%) y entre tres y cuatro años (14,82%), también disminuye entre los de uno y dos años (2,44). El desempleo aumentó con especial incidencia entre los que acumulan más de cuatro años ascendiendo un (10,32%) y también presenta incremento en el resto de intervalos de tiempo.

G 7. PARO REGISTRADO SEGÚN TIEMPO EN EL DESEMPLEO. Agosto 2016



8.- Municipios de más de 25.000 habitantes

MUNICIPIOS DE LA COMUNIDAD DE MADRID (> 25.000)	Paro registrado/discapacidad declarada	
	Absoluto	% sobre total paro registrado
Total Comunidad	13.516	3,21
Colmenar Viejo	125	4,14
San Sebastián de los Reyes	182	3,68
Parla	397	3,46
Madrid	6.808	3,44
Alcalá de Henares	522	3,44
Leganés	468	3,39
Fuenlabrada	525	3,26
Alcorcón	373	3,24
Tres Cantos	62	3,23
Móstoles	503	3,19
Galapagar	63	3,11
Alcobendas	182	3,04
San Fernando de Henares	81	2,87
Navalcarnero	60	2,86
Torrejón de Ardoz	299	2,85

MUNICIPIOS DE LA COMUNIDAD DE MADRID (> 25.000)	Paro registrado/discapacidad declarada	
	Absoluto	% sobre total paro registrado
Pinto	107	2,80
Getafe	345	2,78
Valdemoro	145	2,77
Coslada	150	2,70
Collado Villalba	119	2,68
Pozuelo de Alarcón	72	2,64
Boadilla del Monte	46	2,62
Las Rozas de Madrid	98	2,55
Aranjuez	113	2,52
Maiadahonda	67	2,33
Villaviciosa de Odón	26	2,32
Rivas-Vaciamadrid	108	2,25
Arganda del Rey	100	2,08
Arroyomolinos	33	1,99
> 25.000	12.179	3,25
Resto < 25000	1.337	2,84

Del total de 421.564 parados registrados en la Comunidad de Madrid en agosto de 2016, los parados que declaran algún tipo de discapacidad representan el 3,21%, 13.516 personas. En los municipios de la comunidad de más de 25.000 habitantes hay 12.179 parados con algún tipo de discapacidad que representan el 3,25% del total del paro en estos municipios. Exclusivamente 8 municipios superan el porcentaje del 3,21% de parados con discapacidad, como se puede apreciar en la tabla. Colmenar Viejo con 4,14% de parados con discapacidad sobre el total de parados, San Sebastián de los Reyes con un 3,68% y Parla con el 3,46% son los de mayor porcentaje; si bien, en términos absolutos y por su peso demográfico, en el municipio de Madrid se registran más de la mitad de personas en paro con discapacidad (6.808) de toda la Comunidad. En general, en los municipios de más de 25.000 habitantes el porcentaje de personas con algún tipo de discapacidad con respecto al paro total es ligeramente mayor, un 3,25%, que en los municipios con menos de 25.000 habitantes, el 2,84%.

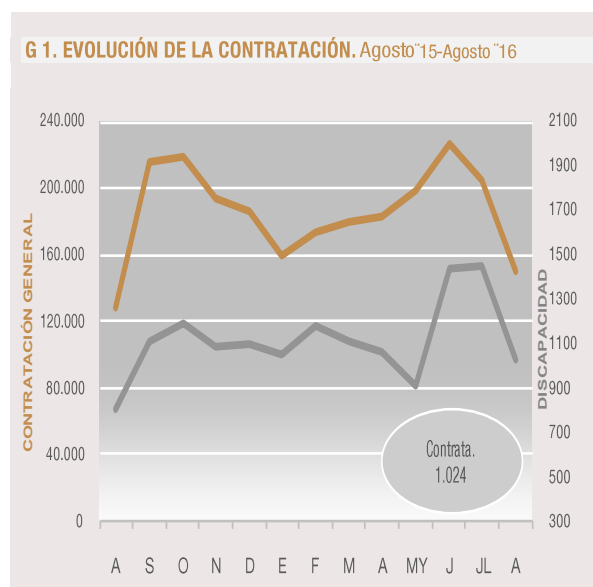
Contratación

1.- Evolución de la contratación

C. DE MADRID	Variación mensual		Variación anual	
	Absoluta	%	Absoluta	%
2007	-155	-29,64	67	22,26
2008	-299	-54,17	-115	-31,25
2009	-254	-46,78	36	14,23
2010	-227	-34,92	134	46,37
2011	-357	-43,22	46	10,87
2012	-372	-35,06	220	46,91
2013	-561	-45,95	-29	-4,21
2014	-483	-36,62	176	26,67
2015	-851	-51,36	-30	-3,59
2016	-423	-29,23	218	27,05

En agosto, el número de contratos específicos realizados a personas con algún tipo de discapacidad en la Comunidad de Madrid fue de 1.024, lo que supuso un descenso de la contratación del 29,23% (423); la distribución por sexos alcanzó los 551 (53,81%) contratos para los hombres y 473 (46,19%) para las mujeres. En variación mensual, en agosto se registra un comportamiento negativo en la contratación por su componente estacional, siendo menor el descenso este año que en agosto de 2015.

Anualmente, el número de contratos asciende un 27,05%, 218 contratos más en la Comunidad de Madrid, recuperando y superando el ascenso de la contratación de agosto de 2014. Entre agosto de 2015 y agosto de 2016 la contratación entre personas con discapacidad sube mensualmente con especial impulso septiembre (302) de 2015 y febrero de 2016 con (127) más,

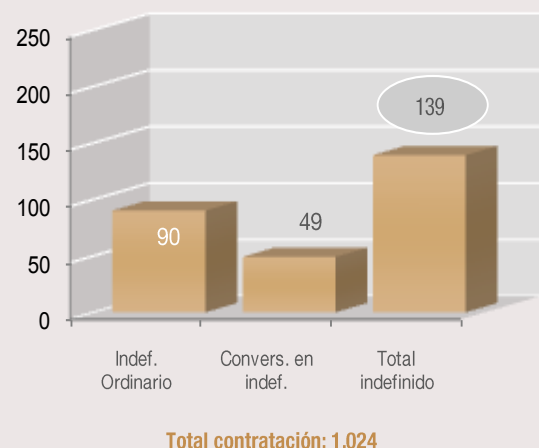


mes de junio (526). Presenta descenso en noviembre (101) de 2015 y también reducción desde marzo a mayo de este año, 2016 reputando en junio con la campaña de verano y cayendo este mes de agosto (423) contratos menos..

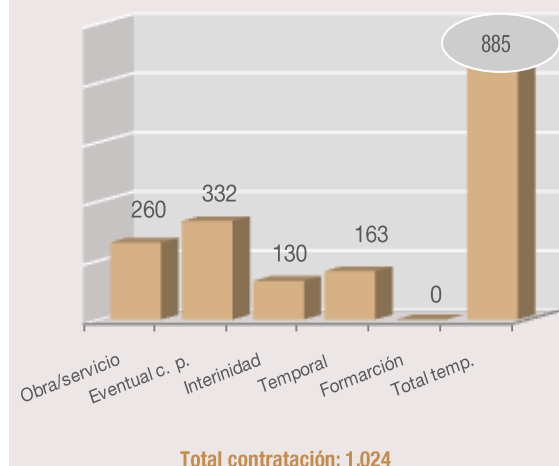
En los meses transcurridos de 2016 se han acumulado 9.246 contratos, el 4,97% de incremento con respecto al acumulado entre enero y agosto de 2015 (8.808); con una distribución por sexo de 4.921 (53,22%) para los hombres y 4.325 (46,78%) para las mujeres. En agosto, los Centros Especiales de Empleo firmaron el 80,27% de todos los contratos, 822, y un 68,44% de todos los contratos acumulados en 2016, 9.246.

2.- Modalidad de contratación

G 2. CONTRATACIÓN INDEFINIDA. Agosto 2016



G 3. CONTRATACIÓN TEMPORAL. Agosto 2016



Atendiendo a la modalidad de contratos específicos para personas con discapacidad, en agosto de 2016 se han realizado 139 contratos indefinidos y 885 temporales, con mayor contratación indefinida para los hombres, el 58,27% para ellos y el 41,73% para las mujeres y 53,11% y 46,89%, respectivamente, para la contratación temporal: 81 contratos indefinidos para hombres y 58 para mujeres y 470 contratos temporales para los hombres y 415 para las mujeres. En 2016, en el acumulado anual, la contratación temporal sigue teniendo más peso que la indefinida: se firmaron 1.910 contratos indefinidos y 7.336 de carácter temporal, representando la estabilidad en el empleo un 20,66%. Analizando por sexos, para los hombres se registró en el acumulado anual 1.110 contratos indefinidos y 800 para las mujeres, un 58,11% del total de contratos indefinidos fueron para los primeros. En los contratos de carácter temporal en los ocho meses transcurridos de 2016, 3.811 fueron a los hombres y 3.525 a las mujeres.

En los contratos de carácter indefinido, el más usado en agosto sigue siendo el indefinido de carácter ordinario (90) y en los temporales, el temporal para discapacitados (163), el de obra y servicio (260), el eventual por circunstancias de producción (332) y el de interinidad (130); en el contrato temporal de formación prácticamente no se utiliza. La estabilidad en el empleo en agosto de 2016 es del 13,57%.

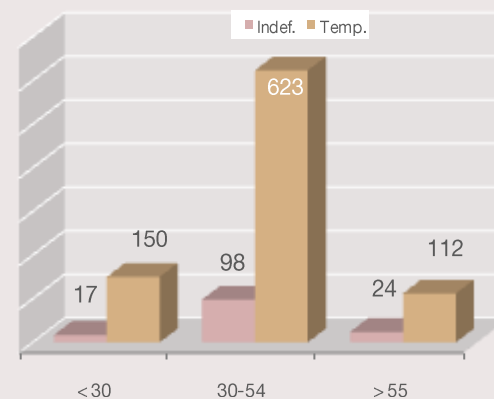
En los Centros Especiales de Empleo, que concentran el grueso de la contratación de personas con discapacidad (80,27%), la tasa de estabilidad en agosto de 2016 es del 5,47%; en el resto de contratación bonificada para personas con algún tipo de discapacidad la estabilidad en el empleo es mayor, el 46,53% de la contratación es indefinida.

3.- Edad

Según los tres grandes grupos de edad, para los jóvenes menores de 30 años se han registrado 167 contratos específicos para personas con discapacidad, 17 de carácter indefinido y 150 temporales, es decir un 10,18% de contratos indefinidos y un 89,82% de temporales; para las personas entre 30 y 54 años se registraron 721 contratos, 98 indefinidos y 623 temporales, un 13,59% de estabilidad en el empleo; entre los mayores de 55 años se registran exclusivamente 136 contratos, 24 indefinidos y 112 temporales.

En todos los grupos de edad, las modalidades más utilizadas son el indefinido ordinario en los de carácter indefinido y en los temporales, el temporal para discapacitados, el de interinidad, el de obra y servicio y el eventual por circunstancias de la producción.

G 4. CONTRATACIÓN SEGÚN GRUPO DE EDAD. Agosto 2016



4.- Nivel formativo

La mayoría de los contratos se realizan a personas con discapacidad con estudios secundarios de educación general (36,13%) o con estudios primarios (50,29%). Los contratos para personas con educación superior ya sea de primer, segundo o tercer ciclo representan exclusivamente un 4,59%, sensiblemente inferior a la contratación general de personas con estos estudios. En el tiempo transcurrido de 2016 se han acumulado en las dos categorías esenciales, estudios secundarios y de educación general, 3.770 contratos, el 40,77% del total y en estudios primarios 3.731, el 40,35% del total de contratos.

5.- Sector económico

Servicios sigue siendo el sector que mayor volumen de contratación registra en el mes de agosto de 2016, algo consustancial a la estructura económica madrileña y a las personas con discapacidad, con más acomodo en el sector: 948 contratos se realizaron en servicios, un 92,58% del total de contratos del mes y muy por encima del porcentaje para la contratación general. El sector servicios acumula en 2016, 8.667 nuevos contratos, el 93,74% del total de contratos.

En la industria en el mes de agosto se firmaron 69 contratos, un 6,74% del total de contratos firmados a personas con discapacidad y un acumulado anual de 442 nuevos contratos. En la construcción se firmaron, únicamente 6 contratos.

En calidad y estabilidad del empleo, servicios presenta en agosto 129 contratos indefinidos y 819 temporales, un 13,61% de contratación indefinida. En el sector industria la estabilidad del empleo alcanza un 8,69%.

6.- Ocupación

Los grandes grupos de ocupación con mayor volumen de contratación siguen siendo las ocupaciones elementales con 537 personas, un 52,44% del total de la contratación, los empleos de tipo administrativo con 206, un 20,18% y los trabajadores de los servicios personales, un 11,72%; los tres grupos representan el 84,28% del total de la contratación para personas con discapacidad.

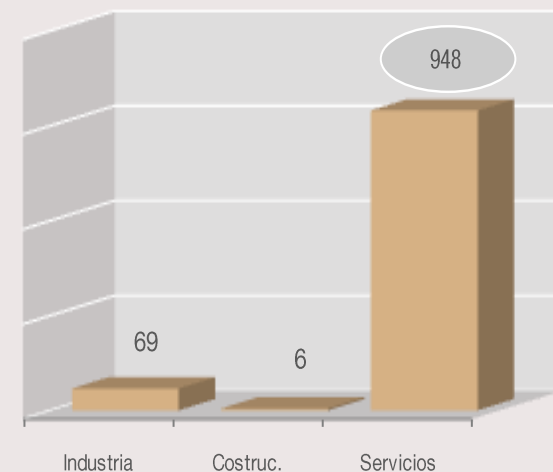
Los tres principales grupos de ocupaciones han contribuido a la estabilidad en el empleo con contratos indefinidos, un 11,24% del total de 863 contratos realizados en agosto de 2016, 97 contratos indefinidos.

Entre las ocupaciones elementales el 7,45% de los contratos son indefinidos, 40 contratos del total de los 537 de este tipo de ocupaciones. Entre los empleados administrativos el 16,50% son de carácter indefinido, y entre los trabajadores de los servicios personales la contratación estable alcanzó el 19,17%.

Los demás grupos figuran a gran distancia con escasa relevancia en la contratación.

Por lo general, en los trabajos donde se requiere mayor cualificación, la estabilidad en el empleo aumenta.

G 5. CONTRATACIÓN SEGÚN SECTOR ECONÓMICO. Agosto 2016



G 6. CONTRATACIÓN SEGÚN OCUPACIÓN. Agosto 2016

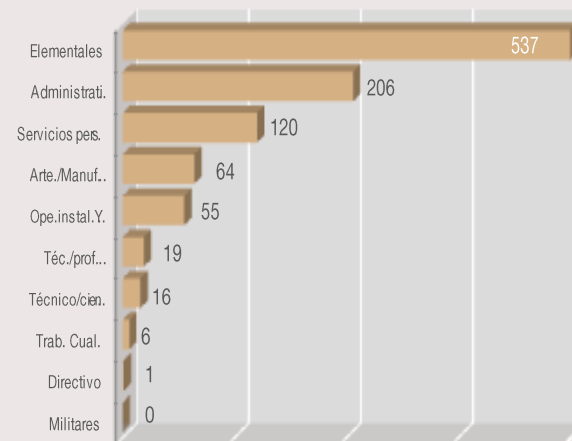


TABLA 1.- PARO REGISTRADO SEGÚN DISCAPACIDAD DECLARADA Y TIPO DE DISCAPACIDAD.
Agosto 2016

COMUNIDAD DE MADRID	Total paro registrado	Con discapacidad declarada		Sin discapacidad declarada		Tipo de discapacidad declarada			
		Absoluta	% columna	Absoluta	% columna	Física	Psíquica	Sensorial	Del lenguaje
Sexo									
Total	421.564	13.516	100,00	408.048	100,00	8.643	3.244	1.554	75
Hombres	181.236	6.517	48,22	174.719	42,82	3.981	1.791	699	46
Mujeres	240.328	6.999	51,78	233.329	57,18	4.662	1.453	855	29
Edad									
16 - 19	6.667	149	1,10	6.518	1,60	66	73	9	1
20 - 24	21.315	721	5,33	20.594	5,05	316	351	42	12
25 - 29	34.037	852	6,30	33.185	8,13	407	353	84	8
30 - 34	42.061	1.001	7,41	41.060	10,06	511	384	95	11
35 - 39	53.421	1.346	9,96	52.075	12,76	727	440	169	10
40 - 44	57.914	1.758	13,01	56.156	13,76	1.070	492	186	10
45 - 49	59.212	2.054	15,20	57.158	14,01	1.403	421	224	6
50 - 54	54.950	2.266	16,77	52.684	12,91	1.621	385	253	7
55 - 59	54.646	2.034	15,05	52.612	12,89	1.526	220	279	9
60 - 64	37.341	1.335	9,88	36.006	8,82	996	125	213	1
Nivel formativo alcanzado									
Analfabetos/sin estudios	6.303	142	1,05	6.161	1,51	93	29	19	1
Est. primarios incompletos	33.340	927	6,86	32.413	7,94	608	206	109	4
Est. primarios completos	78.471	2.308	17,08	76.163	18,67	1.480	535	275	18
Est. secund. progr. de FP	26.229	1.208	8,94	25.021	6,13	742	326	130	10
Est. Secund. Educ. gen.	185.649	7.172	53,06	178.477	43,74	4.529	1.822	783	38
Est. postsecund. FP sup.	23.474	680	5,03	22.794	5,59	444	141	92	3
Est. Postsec. Primer ciclo	18.998	346	2,56	18.652	4,57	227	61	58	0
Est. postsec. 2º y 3er cic.	48.420	724	5,36	47.696	11,69	512	124	87	1
Otros	680	9	0,07	671	0,16	8	0	1	0
Sector económico									
Agricultura y Pesca	3.550	87	0,64	3.463	0,85	53	23	11	0
Industria	28.054	912	6,75	27.142	6,65	554	229	121	8
Construcción	39.999	798	5,90	39.201	9,61	578	109	107	4
Servicios	326.617	10.750	79,54	315.867	77,41	6.920	2.540	1.237	53
Sin empleo anterior	23.344	969	7,17	22.375	5,48	538	343	78	10
Ocupación									
Ocupaciones militares	88	0	0,00	88	0,02	0	0	0	0
Directivo	7.481	73	0,54	7.408	1,82	57	8	8	0
Técnico/científico	61.403	959	7,10	60.444	14,81	661	157	137	4
Téc./prof. Apoy	38.798	851	6,30	37.947	9,30	576	160	111	4
Administrativos	61.663	2.472	18,29	59.191	14,51	1.738	440	284	10
Servicios	91.555	3.180	23,53	88.375	21,66	2.219	664	284	13
Trab. Cual./agri./pesca	4.658	394	2,92	4.264	1,04	170	181	39	4
Arte./Manuf./Const./Mine.	49.407	1.038	7,68	48.369	11,85	627	250	156	5
Ope. instal. Y maqu. y mon.	18.476	553	4,09	17.923	4,39	393	97	58	5
ocupaciones elementales	88.035	3.996	29,56	84.039	20,60	2.202	1.287	477	30
Tiempo en el desempleo									
<=3 meses	122.332	2.757	20,40	119.575	29,30	1.713	708	311	25
>3 <=6 meses	48.865	1.284	9,50	47.581	11,66	825	297	158	4
>6 <=12 meses	68.328	1.994	14,75	66.334	16,26	1.273	494	221	6
>1 <=2 años	65.911	2.079	15,38	63.832	15,64	1.327	502	237	13
>2 <=3 años	33.768	1.294	9,57	32.474	7,96	832	292	160	10
>3 <=4 años	23.799	1.029	7,61	22.770	5,58	658	264	104	3
>4 años	58.561	3.079	22,78	55.482	13,60	2.015	687	363	14

TABLA 2.- PARO REGISTRADO CON DISCAPACIDAD DECLARADA. Agosto 2016

COMUNIDAD DE MADRID	Paro registrado	Variación mensual		Variación anual	
		Absoluta	%	Absoluta	%
Sexo					
Total	13.516	53	0,39	112	0,84
Hombres	6.517	11	0,17	73	1,13
Mujeres	6.999	42	0,60	39	0,56
Edad					
16 - 19	149	-11	-6,88	-40	-21,16
20 - 24	721	6	0,84	-19	-2,57
25 - 29	852	12	1,43	-16	-1,84
30 - 34	1.001	-10	-0,99	-96	-8,75
35 - 39	1.346	25	1,89	-75	-5,28
40 - 44	1.758	-29	-1,62	11	0,63
45 - 49	2.054	-12	-0,58	-9	-0,44
50 - 54	2.266	48	2,16	109	5,05
55 - 59	2.034	20	0,99	141	7,45
60 - 64	1.335	4	0,30	106	8,62
Nivel formativo alcanzado					
Analfabetos/sin estudios	142	-5	-3,40	1	0,71
Est. primarios incompletos	927	13	1,42	68	7,92
Est. primarios completos	2.308	-15	-0,65	254	12,37
Est. secund. progr. de FP	1.208	12	1,00	55	4,77
Est. Secund. Educ. gen.	7.172	34	0,48	-333	-4,44
Est. postsecund. FP sup.	680	9	1,34	64	10,39
Est. Postsec. Primer ciclo	346	7	2,06	-16	-4,42
Est. postsec. 2º y 3er cic.	724	-3	-0,41	20	2,84
Otros	9	1	12,50	-1	-10,00
Sector económico					
Agricultura y Pesca	87	-7	-7,45	16	22,54
Industria	912	-3	-0,33	-108	-10,59
Construcción	798	11	1,40	8	1,01
Servicios	10.750	79	0,74	226	2,15
Sin empleo anterior	969	-27	-2,71	-30	-3,00
Ocupación					
Ocupaciones militares	0	0	0,00	-2	-100,00
Directivo	73	0	0,00	5	7,35
Técnico/científico	959	13	1,37	14	1,48
Téc./prof. Apoyp	851	15	1,79	14	1,67
Administrativos	2.472	4	0,16	14	0,57
Servicios	3.180	33	1,05	54	1,73
Trab. Cual./agri./pesca	394	-16	-3,90	-18	-4,37
Arte./Manuf./Const./Mine.	1.038	-2	-0,19	-52	-4,77
Ope. instal. Y maq. y mon.	553	1	0,18	25	4,73
ocupaciones elementales	3.996	5	0,13	58	1,47
Tiempo en el desempleo					
<=3 meses	2.757	47	1,73	73	2,72
>3 <=6 meses	1.284	-11	-0,85	77	6,38
>6 <=12 meses	1.994	17	0,86	84	4,40
>1 <=2 años	2.079	-14	-0,67	-52	-2,44
>2 <=3 años	1.294	7	0,54	-179	-12,15
>3 <=4 años	1.029	-11	-1,06	-179	-14,82
>4 años	3.079	18	0,59	288	10,32

TABLA 3.- PARO REGISTRADO SEGÚN DISCAPACIDAD DECLARADA PARA MUNICIPIOS DE MÁS DE 25.000 HABITANTES. Agosto 2016. (Censo de población 2015)

MUNICIPIOS DE LA COMUNIDAD DE MADRID (> 25.000)	Total paro registrado	Paro registrado/discapacidad declarada	
		Absoluto	% sobre total paro registrado
Total Comunidad	421.564	13.516	3,21
Colmenar Viejo	3.018	125	4,14
San Sebastián de los Reyes	4.942	182	3,68
Parla	11.460	397	3,46
Madrid	197.755	6.808	3,44
Alcalá de Henares	15.182	522	3,44
Leganés	13.808	468	3,39
Fuenlabrada	16.101	525	3,26
Alcorcón	11.520	373	3,24
Tres Cantos	1.922	62	3,23
Móstoles	15.764	503	3,19
Galapagar	2.027	63	3,11
Alcobendas	5.978	182	3,04
San Fernando de Henares	2.822	81	2,87
Navalcarnero	2.098	60	2,86
Torrejón de Ardoz	10.480	299	2,85
Pinto	3.815	107	2,80
Getafe	12.426	345	2,78
Valdemoro	5.244	145	2,77
Coslada	5.550	150	2,70
Collado Villalba	4.444	119	2,68
Pozuelo de Alarcón	2.731	72	2,64
Boadilla del Monte	1.753	46	2,62
Las Rozas de Madrid	3.850	98	2,55
Aranjuez	4.492	113	2,52
Majadahonda	2.873	67	2,33
Villaviciosa de Odón	1.123	26	2,32
Rivas-Vaciamadrid	4.795	108	2,25
Arganda del Rey	4.803	100	2,08
Arroyomolinos	1.655	33	1,99
> 25.000	374.431	12.179	3,25
Resto < 25000	47.133	1.337	2,84

TABLA 4.- PARO REGISTRADO SEGÚN DISCAPACIDAD DECLARADA. Serie 2016

AÑO 2016	Total P.R.	Tipo de discapacidad declarada							
		Paro registrado				Variación mensual			
		Física	Psíquica	Sensorial	Del lenguaje	Física	Psíquica	Sensorial	Del lenguaje
Enero	14.168	8.947	3.432	1.716	73	124	6	63	2
Febrero	14.379	9.048	3.524	1.738	69	101	92	22	-4
Marzo	14.411	9.039	3.564	1.743	65	-9	40	5	-4
Abril	14.318	9.000	3.526	1.722	70	-39	-38	-21	5
Mayo	14.076	8.841	3.477	1.686	72	-159	-49	-36	2
Junio	13.886	8.786	3.389	1.640	71	-55	-88	-46	-1
Julio	13.463	8.588	3.238	1.570	67	-198	-151	-70	-4
Agosto	13.516	8.643	3.244	1.554	75	55	6	-16	8
Septiembre	0	0	0	0	0	0	0	0	0
Octubre									
Noviembre	0	0	0	0	0	0	0	0	0
Diciembre									

TABLA 5.- PARO REGISTRADO SEGÚN DISCAPACIDAD DECLARADA. Serie 2009-2016

COMUNIDAD DE MADRID	Con discapacidad declarada	Sin discapacidad declarada	Tipo de discapacidad declarada				
			Física	Psíquica	Sensorial	Del lenguaje	
2009							
Enero	4.716	364.540	2.726	1.184	774	32	
Febrero	5.603	381.942	3.555	1.221	794	33	
Marzo	5.814	399.859	3.677	1.300	807	30	
Abril	5.923	409.219	3.732	1.318	839	34	
Mayo	6.084	411.189	3.828	1.353	867	36	
Junio	6.292	411.992	3.930	1.399	930	33	
Julio	6.261	410.003	3.886	1.392	952	31	
Agosto	6.323	418.436	3.935	1.402	951	35	
Septiembre	6.436	424.348	3.980	1.451	974	31	
Octubre	6.655	435.203	4.097	1.497	1.032	29	
Noviembre	6.780	441.444	4.195	1.508	1.046	31	
Diciembre	6.696	445.233	4.134	1.510	1.023	29	
Media Anual	6.132	412.784	3.806	1.378	916	32	
2010							
Enero	6.920	458.532	4.299	1.554	1.035	32	
Febrero	7.169	467.187	4.453	1.612	1.072	32	
Marzo	7.418	472.604	4.584	1.689	1.108	37	
Abril	7.629	473.615	4.722	1.756	1.113	38	
Mayo	7.762	466.899	4.760	1.819	1.143	40	
Junio	7.915	462.998	4.837	1.870	1.170	38	
Julio	7.799	454.921	4.763	1.833	1.163	40	
Agosto	7.984	460.625	4.894	1.863	1.186	41	
Septiembre	8.143	463.500	4.989	1.951	1.163	40	
Octubre	8.229	463.159	5.006	1.971	1.206	46	
Noviembre	8.350	460.729	5.075	1.989	1.238	48	
Diciembre	8.269	453.659	5.039	1.963	1.222	45	
Media anual	7.799	463.202	4.785	1.823	1.152	40	
2011							
Enero	8.557	463.911	5.212	2.052	1.244	49	
Febrero	8.738	469.432	5.339	2.100	1.247	52	
Marzo	8.880	473.145	5.435	2.142	1.251	52	
Abril	8.937	470.133	5.485	2.135	1.266	51	
Mayo	8.978	466.898	5.504	2.143	1.282	49	
Junio	9.036	460.475	5.556	2.128	1.304	48	
Julio	9.039	460.918	5.551	2.128	1.314	46	
Agosto	9.114	465.883	5.609	2.129	1.331	45	
Septiembre	9.493	475.713	5.852	2.256	1.333	52	
Octubre	9.702	487.323	5.953	2.306	1.382	61	
Noviembre	9.694	483.318	5.947	2.294	1.391	62	
Diciembre	9.689	479.020	5.955	2.275	1.397	62	
Media anual	9.155	471.347	5.617	2.174	1.312	52	
2012							
Enero	10.010	501.455	6.178	2.342	1.433	57	
Febrero	10.301	516.073	6.361	2.442	1.439	59	
Marzo	10.475	520.400	6.429	2.504	1.481	61	
Abril	10.543	520.774	6.461	2.547	1.474	61	
Mayo	10.786	518.954	6.550	2.630	1.538	68	
Junio	10.858	510.388	6.615	2.641	1.541	61	
Julio	10.849	511.572	6.628	2.615	1.546	60	
Agosto	10.917	522.513	6.701	2.586	1.569	61	
Septiembre	11.274	525.183	6.852	2.736	1.619	67	
Octubre	11.723	522.513	7.104	2.857	1.692	70	
Noviembre	11.964	541.798	7.246	2.923	1.726	69	
Diciembre	11.939	522.513	7.268	2.875	1.731	65	
Media anual	10.970	519.511	6.699	2.642	1.566	63	

TABLA 5.- PARO REGISTRADO SEGÚN DISCAPACIDAD DECLARADA. Serie 2009-2016

COMUNIDAD DE MADRID	Con discapacidad declarada	Sin discapacidad declarada	Tipo de discapacidad declarada				
			Física	Psíquica	Sensorial	Del lenguaje	
2013							
Enero	12.297	549.622	7.494	2.952	1.781	70	
Febrero	12.497	557.542	7.656	2.986	1.787	68	
Marzo	12.579	559.172	7.740	2.977	1.793	69	
Abril	12.764	556.266	7.840	3.050	1.802	72	
Mayo	12.745	547.815	7.836	3.051	1.785	73	
Junio	12.734	533.110	7.852	3.052	1.759	71	
Julio	12.518	529.882	7.715	2.996	1.734	73	
Agosto	12.566	431.339	7.741	3.008	1.741	76	
Septiembre	12.936	534.765	7.924	3.137	1.797	78	
Octubre	13.148	539.610	8.090	3.178	1.809	71	
Noviembre	13.250	537.019	8.148	3.205	1.827	70	
Diciembre	13.050	522.513	8.033	3.138	1.814	65	
Media anual	12.757	533.221	7.839	3.061	1.786	71	
2014							
Enero	13.239	534.114	8.168	3.159	1.838	74	
Febrero	13.375	536.139	8.271	3.213	1.819	72	
Marzo	13.539	533.340	8.380	3.260	1.824	75	
Abril	13.561	522.353	8.394	3.274	1.816	77	
Mayo	13.421	507.442	8.286	3.232	1.824	79	
Junio	13.339	492.089	8.224	3.247	1.790	78	
Julio	13.035	492.943	8.101	3.111	1.740	83	
Agosto	13.067	495.086	8.149	3.104	1.733	81	
Septiembre	13.401	497.180	8.315	3.231	1.774	81	
Octubre	13.744	502.304	8.529	3.310	1.826	79	
Noviembre	13.716	498.461	8.488	3.368	1.781	79	
Diciembre	13.574	485.075	8.413	3.348	1.742	71	
Media anual	13.418	508.044	8.310	3.238	1.792	77	
2015							
Enero	13.858	492.179	8.559	3.432	1.789	78	
Febrero	14.064	494.384	8.707	3.472	1.805	80	
Marzo	14.219	489.222	8.812	3.527	1.807	73	
Abril	14.031	477.250	8.707	3.497	1.759	68	
Mayo	13.898	461.286	8.638	3.462	1.730	68	
Junio	13.576	447.518	8.444	3.398	1.663	71	
Julio	13.222	441.439	8.294	3.259	1.601	68	
Agosto	13.404	445.292	8.420	3.313	1.600	71	
Septiembre	13.802	447.184	8.615	3.454	1.655	78	
Octubre	14.201	452.113	8.888	3.502	1.732	79	
Noviembre	14.224	447.412	8.923	3.506	1.720	75	
Diciembre	13.973	438.379	8.823	3.426	1.653	71	
Media anual	13.873	461.138	8.653	3.437	1.710	73	
2016							
Enero	14.168	446.162	8.947	3.432	1.716	73	
Febrero	14.379	448.161	9.048	3.524	1.738	69	
Marzo	14.411	444.023	9.039	3.564	1.743	65	
Abril	14.318	435.685	9.000	3.526	1.722	70	
Mayo	14.076	423.290	8.841	3.477	1.686	72	
Junio	13.886	411.654	8.786	3.389	1.640	71	
Julio	13.463	404.942	8.588	3.238	1.570	67	
Agosto	13.516	408.048	8.643	3.244	1.554	75	
Septiembre							
Octubre							
Noviembre							
Diciembre							
Media anual	14.027	427.746	8.861	3.424	1.671	70	

**TABLA 6.- CONTRATOS A PERSONAS CON DISCAPACIDAD POR MODALIDAD DE CONTRATO.
Agosto 2016**

COMUNIDAD DE MADRID	Total	Indefinidos		Temporales					
		Indefinido ordinario	Convers. en indefinido	Obra o servicio	Event. circuns. Producc.	Interinidad	Temporal discapa.	Formaci.	Otros contratos
Sexo									
Total	1.024	90	49	260	332	130	163		
Hombres	551	56	25	149	147	66	108	0	0
Mujeres	473	34	24	111	185	64	55		
Edad									
16 - 19	20	1	0	7	3	4	5	0	0
20 - 24	65	6	2	22	18	5	12		
25 - 29	82	4	4	30	23	6	15	0	0
30 - 34	102	5	5	27	41	12	12		
35 - 39	136	15	5	28	46	19	23	0	0
40 - 44	164	19	7	45	57	20	16		
45 - 49	176	14	8	40	57	20	37	0	0
50 - 54	143	10	10	34	47	19	23		
55 - 59	107	13	6	23	30	19	16	0	0
60 - 64	27	3	2	3	10	6	3		
> 64	2	0	0	1	0	0	1	0	0
Nivel formativo alcanzado									
Analfabetos / sin estudios	20	3	1	1	1	4	10		
Estudios primarios	515	23	15	141	230	59	47	0	0
Est. secund. Educ. general	370	31	21	105	82	54	77		
Est. secund. Programas FP	50	12	4	3	14	3	14	0	0
E. postse. Téc. Prof. Sup.	22	2	5	2		4	9		
Est. postse. Primer ciclo	8	1	0	4	2	1	0	0	0
E. postse. Seg. y terc. ciclo	39	18	3	4	3	5	6		
Sector económico									
Agricultura y Pesca	1						1		
Industria	69	2	4	38	11	7	7	0	0
Construcción	6	4					2		
Servicios	948	84	45	222	321	123	153	0	0
Ocupación									
Ocupaciones militares									
Directivo	1	0	0	0	0	0	1	0	0
Técnico/científico	16	11	1			3	1		
Téc./prof. Apoy	19	10	1	2	2	0	4	0	0
Administrativos	206	16	18	51	61	18	42		
Servicios	120	18	5	32	15	18	32	0	0
Trab. Cual./agri./pesca	6	1			5				
Arte./Manuf./Const./Mine.	64	7	3	29	11	10	4	0	0
Ope. instal. Y maqu. y mon.	55	7	1	4	10	17	16		
Ocupaciones elementales	537	20	20	142	228	64	63	0	0

TABLA 7.- CONTRATOS A PERSONAS CON DISCAPACIDAD POR MODALIDAD DE CONTRATO. Acumulado anual (2016)

COMUNIDAD DE MADRID	Total	Indefinidos		Temporales					
		Indefinido ordinario	Convers. en indefinido	Obra o servicio	Event. circuns. Produc.	Interinidad	Temporal discapa.	Formaci.	Otros contratos
Sexo									
Total	9.246	1.269	641	1.816	2.272	1.062	2.175	9	2
Hombres	4.921	749	361	1.034	1.047	510	1.218	1	1
Mujeres	4.325	520	280	782	1.225	552	957	8	1
Edad									
16 - 19	117	16	2	29	22	12	34	2	0
20 - 24	648	90	36	131	163	58	168	2	
25 - 29	895	146	64	202	194	83	202	4	0
30 - 34	978	145	72	207	202	103	249		
35 - 39	1.252	187	82	267	300	141	273	1	1
40 - 44	1.393	171	101	309	325	154	333		
45 - 49	1.453	206	113	244	377	168	345	0	0
50 - 54	1.461	171	94	279	375	198	344		
55 - 59	809	93	63	121	247	110	174	0	1
60 - 64	226	42	11	26	64	34	49		
> 64	14	2	3	1	3	1	4	0	0
Nivel formativo alcanzado									
Analfabetos / sin estudios	342	80	34	73	37	28	90		
Estudios primarios	3.731	317	165	794	1.255	535	664	0	1
Est. secund. Educ. general	3.770	567	320	705	759	385	1.031	2	1
Est. secund. Programas FP	511	84	29	93	112	45	144	4	0
Est. postse. Téc. Prof. Super.	246	48	27	48	26	25	70	2	
Est. postse. Primer ciclo	162	39	14	33	28	13	35	0	0
Est. postse. Seg. y terc. ciclo	484	134	52	70	55	31	141	1	0
Sector económico									
Agricultura y Pesca	29			22	2	4	1		
Industria	442	69	41	90	84	77	81	0	0
Construcción	108	53	8	1			46		
Servicios	8.667	1.147	592	1.703	2.186	981	2.047	9	2
Ocupación									
Ocupaciones militares									
Directivo	23	11	4	0	0	0	8	0	0
Técnico/científico	229	97	20	6	5	14	87		
Téc./prof. Apoy	285	122	29	22	15	6	88	3	0
Administrativos	2.054	241	181	440	447	191	551	3	
Servicios	1.300	268	96	216	155	121	444	0	0
Trab. Cual./agri./pesca	66	10	5	11	28	4	6	2	
Arte./Manuf./Const./Mine.	513	82	25	160	87	53	105	1	0
Ope. instal. Y maq. y mon.	649	79	45	43	135	155	191		1
Ocupaciones elementales	4.127	359	236	918	1.400	518	695	0	1

TABLA 8.- CONTRATOS A PERSONAS CON DISCAPACIDAD POR MODALIDAD DE CONTRATO. Serie 2009-2016

COMUNIDAD DE MADRID	Total	Indefinidos		Temporales					
		Indefinido ordinario	Convers. en indefinido	Obra o servicio	Event. circuns. Producc.	Interinidad	Temporal discapa.	Formaci.	Otros contratos
2009									
Enero	402	137	28	59	34	29	115	0	0
Febrero	460	170	30	45	51	26	138	0	0
Marzo	405	157	44	29	45	27	99	3	1
Abril	407	123	40	44	64	19	113	4	0
Mayo	454	146	23	58	80	43	104		
Junio	497	121	38	58	62	46	172	0	0
Julio	530	101	27	44	96	94	168		
Agosto	278	62	11	40	52	48	57	8	0
Septiembre	447	144	39	29	45	39	150	1	
Octubre	546	166	24	70	92	34	156	4	0
Noviembre	492	145	20	61	58	46	145	17	
Diciembre	452	115	66	52	50	41	124	3	1
Acumulado Anual	5.370	1.587	390	589	729	492	1.541	40	2
2010									
Enero	481	123	37	95	57	49	117	2	0
Febrero	529	156	65	92	58	43	112	2	1
Marzo	604	174	51	88	95	51	144	1	0
Abril	503	122	52	84	50	51	140	4	0
Mayo	590	158	41	92	93	48	156	1	1
Junio	529	121	40	73	79	73	141	2	0
Julio	650	154	38	81	88	133	155	1	
Agosto	423	83	30	75	56	84	95	0	0
Septiembre	694	169	38	181	73	70	162	1	
Octubre	627	161	59	129	51	61	161	5	0
Noviembre	714	148	74	187	71	66	168	0	0
Diciembre	515	126	59	92	47	49	141	1	0
Acumulado Anual	6.859	1.695	584	1.269	818	778	1.692	20	2
2011									
Enero	564	100	60	167	54	53	130	0	0
Febrero	679	183	71	156	62	53	151	3	0
Marzo	672	192	37	95	58	68	222	0	0
Abril	617	164	34	120	63	61	173	2	0
Mayo	746	139	46	204	116	82	159		
Junio	798	151	70	160	101	106	208	2	0
Julio	826	122	44	175	156	162	166	1	
Agosto	469	73	31	73	81	100	111	0	0
Septiembre	666	128	37	165	100	82	151	3	
Octubre	804	160	47	222	83	74	216	2	0
Noviembre	700	112	49	191	93	64	190	1	0
Diciembre	669	94	69	174	81	85	165	0	1
Acumulado Anual	8.210	1.618	595	1.902	1.048	990	2.042	14	1
2012									
Enero	605	124	51	108	72	87	163	0	0
Febrero	706	145	56	118	108	75	202	2	0
Marzo	697	134	48	155	64	66	230	0	0
Abril	723	152	50	193	91	65	170	2	0
Mayo	926	163	42	354	116	73	177	1	0
Junio	756	114	45	145	141	109	201	1	0
Julio	1.061	104	51	181	387	129	206	3	0
Agosto	689	77	20	133	241	89	127	2	0
Septiembre	784	128	38	257	114	67	178	2	0
Octubre	832	163	61	209	113	92	194	0	0
Noviembre	683	102	55	111	123	84	206	2	0
Diciembre	681	73	52	161	113	76	203	3	0
Acumulado Anual	9.143	1.479	569	2.125	1.683	1.012	2.257	18	

TABLA 8.- CONTRATOS A PERSONAS CON DISCAPACIDAD POR MODALIDAD DE CONTRATO. Serie 2009-2016

COMUNIDAD DE MADRID	Total	Indefinidos		Temporales					
		Indefinido ordinario	Convers. en indefinido	Obra o servicio	Event. circuns. Producc.	Interinidad	Temporal discapa.	Formaci.	Otros contratos
2013									
Enero	680	107	41	166	101	77	188	0	0
Febrero	656	106	44	142	99	87	177	1	0
Marzo	672	111	42	172	75	82	189	1	0
Abril	853	154	71	168	158	92	210	0	0
Mayo	1.016	136	44	347	200	81	208	0	0
Junio	714	98	34	142	139	89	211	1	0
Julio	1.221	93	68	209	519	140	192	0	0
Agosto	660	74	41	113	236	94	99	3	0
Septiembre	710	132	38	152	118	99	168	1	2
Octubre	878	120	53	150	169	131	254	1	0
Noviembre	778	95	61	163	143	108	206	2	0
Diciembre	794	109	50	191	154	94	195	1	0
Acumulado Anual	9.632	1.335	587	2.115	2.111	1.174	2.297	11	2
2014									
Enero	863	126	48	269	137	82	200	1	0
Febrero	759	133	49	136	110	83	248	0	0
Marzo	867	147	48	154	123	87	308	0	0
Abril	877	138	65	190	130	120	232	2	0
Mayo	886	122	59	223	150	83	248	1	0
Junio	986	104	40	184	264	125	268	1	0
Julio	1.319	121	38	216	615	143	185	1	0
Agosto	836	58	71	228	252	101	126	0	0
Septiembre	1.055	146	65	247	248	114	233	1	1
Octubre	1.255	166	78	239	300	168	299	1	4
Noviembre	963	125	62	233	168	101	274	0	0
Diciembre	952	91	66	256	195	119	223	2	0
Acumulado Anual	11.618	1.477	689	2.575	2.692	1.326	2.844	10	5
2015									
Enero	1.008	103	67	319	166	112	240	1	0
Febrero	985	130	76	251	153	115	260	0	0
Marzo	1.044	139	86	267	147	132	273	0	0
Abril	1.117	119	71	417	158	115	235	2	0
Mayo	909	122	70	188	160	126	242	1	0
Junio	1.282	164	65	258	337	147	308	3	0
Julio	1.657	151	81	270	644	226	285	0	0
Agosto	806	62	37	242	196	123	144	2	0
Septiembre	1.108	167	63	223	236	134	284	1	0
Octubre	1.190	145	100	297	223	161	264	0	0
Noviembre	1.089	122	57	254	221	131	302	2	0
Diciembre	1.101	116	83	324	220	103	252	3	0
Acumulado Anual	13.296	1.540	856	3.310	2.861	1.625	3.089	15	
2016									
Enero	1.057	153	93	232	198	95	279	7	0
Febrero	1.184	196	104	205	198	115	364	2	0
Marzo	1.110	189	97	198	181	149	296	0	0
Abril	1.066	195	69	237	173	118	274	0	0
Mayo	916	131	73	141	187	112	272	0	0
Junio	1.442	194	80	301	401	174	291	0	1
Julio	1.447	121	76	242	602	169	236	0	1
Agosto	1.024	90	49	260	332	130	163	0	0
Septiembre	0	0	0	0	0	0	0	0	0
Octubre	0	0	0	0	0	0	0	0	0
Noviembre	0	0	0	0	0	0	0	0	0
Diciembre	0	0	0	0	0	0	0	0	0
Acumulado Anual	9.246	1.269	641	1.816	2.272	1.062	2.175	9	2

TABLA 9.- CONTRATOS A PERSONAS CON DISCAPACIDAD POR MODALIDAD DE CONTRATO Y CENTRO ESPECIAL DE EMPLEO. Serie de 2009-2016

COMUNIDAD DE MADRID	Total contratación			Centros Especiales de Empleo			Resto de contratos		
	Total	Indef.	Temp.	Total	Indef.	Temp.	Total	Indef.	Temp.
2009									
Enero	402	165	237	203	61	142	199	104	95
Febrero	460	200	260	195	49	146	265	151	114
Marzo	405	201	204	188	67	121	217	134	83
Abril	407	163	244	201	47	154	206	116	90
Mayo	454	169	285	253	44	209	201	125	76
Junio	497	159	338	294	44	250	203	115	88
Julio	530	128	402	342	28	314	188	100	88
Agosto	278	73	205	196	30	166	82	43	39
Septiembre	447	183	264	211	51	160	236	132	104
Octubre	546	190	356	293	53	240	253	137	116
Noviembre	492	165	327	266	35	231	226	130	96
Diciembre	452	181	271	269	67	202	183	114	69
Acumulado Anual	5.370	1.977	3.393	2.911	576	2.335	2.459	1.401	1.058
2010									
Enero	480	160	320	283	56	227	197	104	93
Febrero	529	221	308	291	61	230	238	160	78
Marzo	604	225	379	337	64	273	267	161	106
Abril	503	174	329	303	66	237	200	108	92
Mayo	590	199	391	343	54	289	247	145	102
Junio	529	161	368	328	45	283	201	116	85
Julio	650	192	458	433	62	371	217	130	87
Agosto	423	113	310	288	36	252	135	77	58
Septiembre	694	207	487	471	72	399	223	135	88
Octubre	627	220	407	378	71	307	249	149	100
Noviembre	714	222	492	486	80	406	228	142	86
Diciembre	515	185	330	306	55	251	209	130	79
Acumulado Anual	6.858	2.279	4.579	4.247	722	3.525	2.611	1.557	1.054
2011									
Enero	564	160	404	352	45	307	212	115	97
Febrero	679	254	425	441	103	338	238	151	87
Marzo	672	229	443	391	83	308	281	146	135
Abril	617	198	419	359	65	294	258	133	125
Mayo	746	185	561	494	49	445	252	136	116
Junio	798	221	577	522	94	428	276	127	149
Julio	826	166	660	612	60	552	214	106	108
Agosto	469	104	365	310	26	284	159	78	81
Septiembre	666	165	501	441	52	389	225	113	112
Octubre	804	207	597	503	47	456	301	160	141
Noviembre	700	161	539	493	59	434	207	102	105
Diciembre	669	163	506	475	80	395	194	83	111
Acumulado Anual	8.210	2.213	5.997	5.393	763	4.630	2.817	1.450	1.367
2012									
Enero	605	175	430	394	66	328	211	109	102
Febrero	706	201	505	474	72	402	232	129	103
Marzo	697	182	515	456	57	399	241	125	116
Abril	723	202	521	467	58	409	256	144	112
Mayo	926	205	721	670	52	618	256	153	103
Junio	756	159	597	512	40	472	244	119	125
Julio	1.061	155	906	820	45	775	241	110	131
Agosto	689	97	592	528	24	504	161	73	88
Septiembre	784	166	618	551	41	510	233	125	108
Octubre	832	224	608	562	67	495	270	157	113
Noviembre	683	157	526	430	47	383	253	110	143
Diciembre	681	125	556	489	49	440	192	76	116
Acumulado Anual	9.143	2.048	7.095	6.353	618	5.735	2.790	1.430	1.360

TABLA 9.- CONTRATOS A PERSONAS CON DISCAPACIDAD POR MODALIDAD DE CONTRATO Y CENTRO ESPECIAL DE EMPLEO. Serie de 2009-2016

COMUNIDAD DE MADRID	Total contratación			Centros Especiales de Empleo			Resto de contratos		
	Total	Indef.	Temp.	Total	Indef.	Temp.	Total	Indef.	Temp.
2013									
Enero	680	148	532	440	40	400	240	108	132
Febrero	656	150	506	435	50	385	221	100	121
Marzo	672	153	519	434	38	396	238	115	123
Abril	853	225	628	553	56	497	300	169	131
Mayo	1.016	180	836	736	38	698	280	142	138
Junio	714	132	582	479	28	451	235	104	131
Julio	1.221	161	1.060	990	70	920	231	91	140
Agosto	660	115	545	520	43	477	140	72	68
Septiembre	710	172	538	460	39	421	250	133	117
Octubre	878	173	705	599	52	547	279	121	158
Noviembre	778	156	622	515	43	472	263	113	150
Diciembre	794	159	635	544	44	500	250	115	135
Acumulado Anual	9.632	1.924	7.708	6.705	541	6.164	2.927	1.383	1.544
2014									
Enero	863	174	689	587	50	537	276	124	152
Febrero	759	182	577	445	47	398	314	135	179
Marzo	867	195	672	514	60	454	353	135	218
Abril	877	203	674	557	60	497	320	143	177
Mayo	886	181	705	606	66	540	280	115	165
Junio	986	144	842	672	40	632	314	104	210
Julio	1.319	159	1.160	1.083	50	1.033	236	109	127
Agosto	836	129	707	692	65	627	144	64	80
Septiembre	1.055	211	844	719	54	665	336	157	179
Octubre	1.255	247	1.008	860	73	787	395	174	221
Noviembre	963	187	776	636	55	581	327	132	195
Diciembre	952	157	795	670	46	624	282	111	171
Acumulado Anual	11.618	2.169	9.449	8.041	666	7.375	3.577	1.503	2.074
2015									
Enero	1.008	170	838	713	55	658	295	115	180
Febrero	985	206	779	643	51	592	342	155	187
Marzo	1.044	225	819	677	70	607	367	155	212
Abril	1.117	190	927	823	62	761	294	128	166
Mayo	909	192	717	610	68	542	299	124	175
Junio	1.282	229	1.053	921	61	860	361	168	193
Julio	1.657	232	1.425	1.324	72	1.252	333	160	173
Agosto	806	99	707	648	40	608	158	59	99
Septiembre	1.108	230	878	733	55	678	375	175	200
Octubre	1.190	245	945	843	82	761	347	163	184
Noviembre	1.089	179	910	736	48	688	353	131	222
Diciembre	1.101	199	902	789	72	717	312	127	185
Acumulado Anual	13.296	2.396	10.900	9.460	736	8.724	3.836	1.660	2.176
2016									
Enero	1.057	246	811	692	80	612	365	166	199
Febrero	1.184	300	884	701	72	629	483	228	255
Marzo	1.110	286	824	684	72	612	426	214	212
Abril	1.066	264	802	679	60	619	387	204	183
Mayo	916	204	712	565	66	499	351	138	213
Junio	1.442	274	1.168	1.050	91	959	392	183	209
Julio	1.447	197	1.250	1.135	61	1.074	312	136	176
Agosto	1.024	139	885	822	45	777	202	94	108
Septiembre	0	0	0	0	0	0	0	0	0
Octubre	0	0	0	0	0	0	0	0	0
Noviembre									
Diciembre	0	0	0	0	0	0	0	0	0
Acumulado Anual	9.246	1.910	7.336	6.328	547	5.781	2.918	1.363	1.555

TABLA.10.- DEMANDANTES DE EMPLEO SEGÚN DISCAPACIDAD DECLARADA Y TIPO DE DISCAPACIDAD. Agosto 2016

COMUNIDAD DE MADRID	Total ddtés.	Con discapacidad declarada		Sin discapacidad declarada		Tipo de discapacidad declarada			
		Absoluta	% columna	Absoluta	% columna	Física	Psíquica	Sensorial	Del lenguaje
Sexo									
Total	538.459	20.122	100,00	518.337	100,00	13.759	3.964	2.299	100
Hombres	227.906	10.108	50,23	217.798	42,02	6.854	2.156	1.039	59
Mujeres	310.553	10.014	49,77	300.539	57,98	6.905	1.808	1.260	41
Edad									
16 - 19	8.042	175	0,87	7.867	1,52	77	82	14	2
20 - 24	27.317	825	4,10	26.492	5,11	360	396	57	12
25 - 29	41.879	1.042	5,18	40.837	7,88	502	417	113	10
30 - 34	51.857	1.341	6,66	50.516	9,75	722	469	139	11
35 - 39	65.137	1.894	9,41	63.243	12,20	1.111	536	235	12
40 - 44	71.063	2.598	12,91	68.465	13,21	1.702	600	284	12
45 - 49	73.641	3.253	16,17	70.388	13,58	2.359	535	348	11
50 - 54	69.343	3.597	17,88	65.746	12,68	2.737	474	375	11
55 - 59	72.601	3.151	15,66	69.450	13,40	2.445	284	409	13
60 - 64	52.600	2.020	10,04	50.580	9,76	1.565	156	295	4
> 64	4.979	226	1,12	4.753	0,92	179	15	30	2
Nivel formativo alcanzado									
Analfabetos/sin estudios	7.513	203	1,01	7.310	1,41	135	40	26	2
Est. primarios incompletos	40.258	1.254	6,23	39.004	7,52	873	235	142	4
Est. primarios completos	97.216	3.389	16,84	93.827	18,10	2.339	638	390	22
Est. secund. progr. de FP	35.202	1.840	9,14	33.362	6,44	1.195	419	214	12
Est. Secund. Educ. gen.	238.919	10.790	53,62	228.129	44,01	7.379	2.211	1.146	54
Est. postsecund. FP sup.	30.936	1.064	5,29	29.872	5,76	733	179	149	3
Est. Postsec. Primer ciclo	24.899	491	2,44	24.408	4,71	330	81	79	1
Est. postsec. 2º y 3er cic.	62.349	1.074	5,34	61.275	11,82	761	161	150	2
Otros	1.167	17	0,08	1.150	0,22	14	0	3	0
Sector económico									
Agricultura y Pesca	4.356	119	0,59	4.237	0,82	78	27	14	0
Industria	35.349	1.349	6,70	34.000	6,56	898	273	166	12
Construcción	45.237	1.275	6,34	43.962	8,48	987	137	146	5
Servicios	425.871	16.205	80,53	409.666	79,03	11.128	3.137	1.868	72
Sin empleo anterior	27.646	1.174	5,83	26.472	5,11	668	390	105	11
Ocupación									
Ocupaciones militares	109	0	0,00	109	0,02	0	0	0	0
Directivo	9.677	111	0,55	9.566	1,85	85	9	16	1
Técnico/científico	79.293	1.378	6,85	77.915	15,03	977	193	203	5
Téc./prof. Apoyp	50.509	1.244	6,18	49.265	9,50	882	197	160	5
Administrativos	78.750	3.736	18,57	75.014	14,47	2.732	569	421	14
Servicios	121.748	5.308	26,38	116.440	22,46	3.948	848	491	21
Trab. Cual./agri./pesca	5.579	506	2,51	5.073	0,98	234	215	53	4
Arte./Manuf./Const./Mine.	58.019	1.380	6,86	56.639	10,93	873	300	202	5
Ope.instal.Y maq.y mon.	23.851	932	4,63	22.919	4,42	724	116	85	7
ocupaciones elementales	110.924	5.527	27,47	105.397	20,33	3.304	1.517	668	38
Tiempo en el desempleo									
<=3 meses	168.667	4.648	23,10	164.019	31,64	3.105	936	578	29
>3 <=6 meses	65.498	2.148	10,67	63.350	12,22	1.483	398	255	12
>6 <=12 meses	84.709	2.980	14,81	81.729	15,77	2.042	604	322	12
>1 <=2 años	77.138	3.040	15,11	74.098	14,30	2.072	611	343	14
>2 <=3 años	41.477	1.771	8,80	39.706	7,66	1.218	337	205	11
>3 <=4 años	29.800	1.407	6,99	28.393	5,48	961	294	148	4
>4 años	71.170	4.128	20,51	67.042	12,93	2.878	784	448	18

TABLA.11.- DEMANDANTES DE EMPLEO CON DISCAPACIDAD DECLARADA. Agosto 2016

COMUNIDAD DE MADRID	Total dftes.	Variación mensual		Variación anual	
		Absoluta	%	Absoluta	%
Sexo					
Total	20.122	29	0,14	534	2,73
Hombres	10.108	-45	-0,44	232	2,35
Mujeres	10.014	74	0,74	302	3,11
Edad					
16 - 19	175	-13	-6,91	-33	-15,87
20 - 24	825	3	0,36	-20	-2,37
25 - 29	1.042	5	0,48	-22	-2,07
30 - 34	1.341	-10	-0,74	-59	-4,21
35 - 39	1.894	3	0,16	-55	-2,82
40 - 44	2.598	-12	-0,46	35	1,37
45 - 49	3.253	-16	-0,49	78	2,46
50 - 54	3.597	41	1,15	154	4,47
55 - 59	3.151	44	1,42	228	7,80
60 - 64	2.020	-3	-0,15	202	11,11
> 64	226	-13	-5,44	26	13,00
Nivel formativo alcanzado					
Analfabetos/sin estudios	203	-8	-3,79	2	1,00
Est. primarios incompletos	1.254	6	0,48	102	8,85
Est. primarios completos	3.389	-10	-0,29	413	13,88
Est. secund. progr. de FP	1.840	13	0,71	93	5,32
Est. Secund. Educ. gen.	10.790	9	0,08	-243	-2,20
Est. postsecund. FP sup.	1.064	8	0,76	123	13,07
Est. Postsec. Primer ciclo	491	9	1,87	-22	-4,29
Est. postsec. 2º y 3er cic.	1.074	1	0,09	63	6,23
Otros	17	1	6,25	3	21,43
Sector económico					
Agricultura y Pesca	119	-7	-5,56	21	21,43
Industria	1.349	-9	-0,66	-120	-8,17
Construcción	1.275	2	0,16	7	0,55
Servicios	16.205	85	0,53	676	4,35
Sin empleo anterior	1.174	-42	-3,45	-50	-4,08
Ocupación					
Ocupaciones militares	0	0		-2	-100,00
Directivo	111	-1	-0,89	10	9,90
Técnico/científico	1.378	12	0,88	31	2,30
Téc./prof. Apoyp	1.244	13	1,06	25	2,05
Administrativos	3.736	33	0,89	187	5,27
Servicios	5.308	-13	-0,24	207	4,06
Trab. Cual./agrí./pesca	506	-3	-0,59	-17	-3,25
Arte./Manuf./Const./Mine.	1.380	-13	-0,93	-56	-3,90
Ope. instal. Y maqu. y mon.	932	8	0,87	28	3,10
ocupaciones elementales	5.527	-7	-0,13	121	2,24
Tiempo en el desempleo					
<=3 meses	4.648	79	1,73	226	5,11
>3 <=6 meses	2.148	-24	-1,10	147	7,35
>6 <=12 meses	2.980	-6	-0,20	156	5,52
>1 <=2 años	3.040	-13	-0,43	100	3,40
>2 <=3 años	1.771	12	0,68	-288	-13,99
>3 <=4 años	1.407	-26	-1,81	-213	-13,15
>4 años	4.128	7	0,17	406	10,91

Boletín informativo de personas con discapacidad. Paro y contratos.

Agosto 2016

Datos estadísticos de periodicidad bimensual sobre el paro registrado y contratos específicos de personas con discapacidad. Contiene datos desde 2010.

