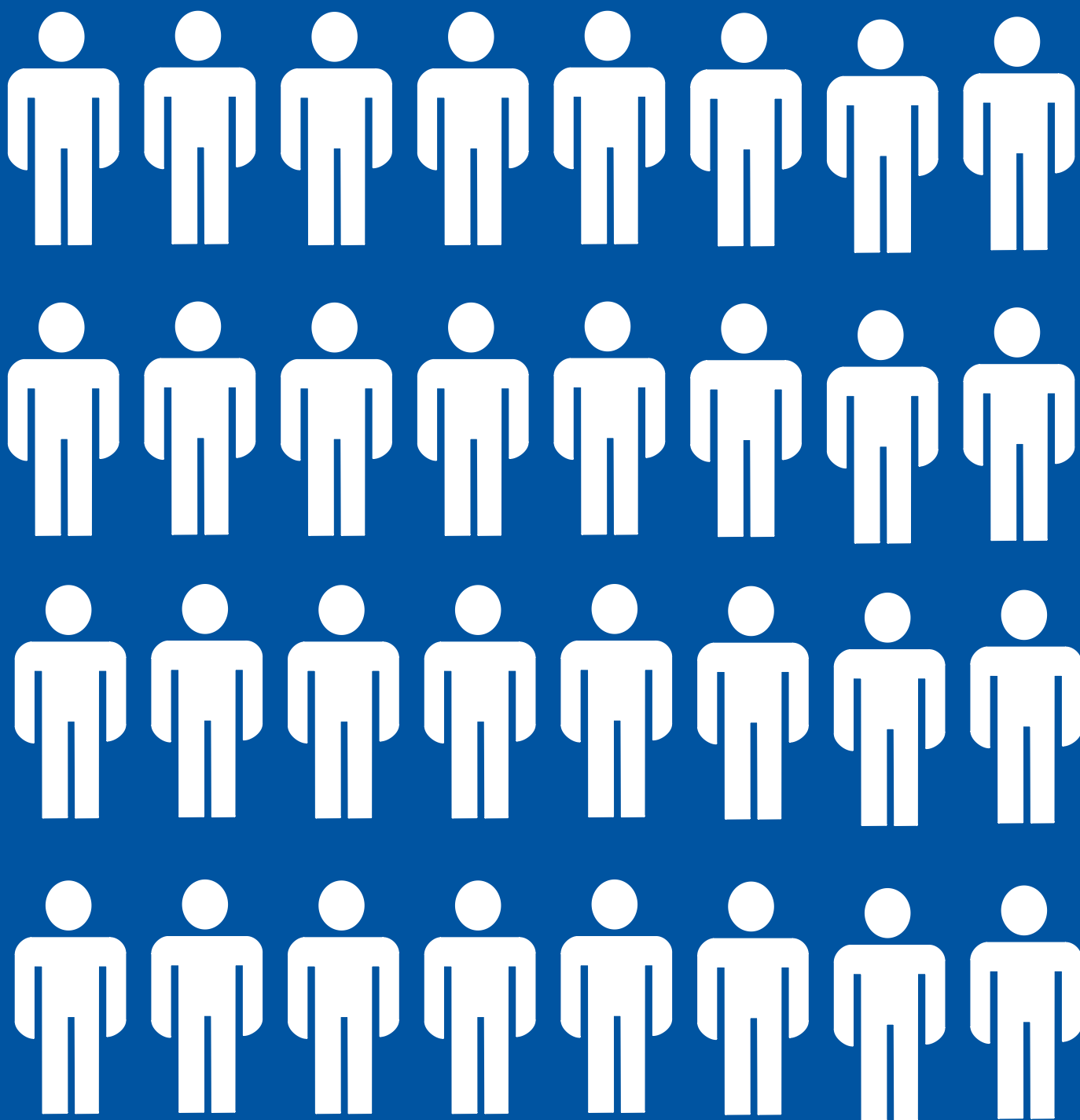


# Boletín informativo de personas con discapacidad. Paro y contratos



Febrero 2015



EMPLEO Y MERCADO DE TRABAJO

## **CONSEJERÍA DE EMPLEO, TURISMO Y CULTURA**

### **Consejera de Empleo, Turismo y Cultura**

Excma. Sra. Dña. Ana Isabel Mariño Ortega

### **Viceconsejera de Empleo**

Ilma. Sra. Dña. María Eugenia Carballado Berlanga

### **Director General de Estrategia y Fomento de Empleo**

Ilmo. Sr. D. Valentín Bote Álvarez-Carrasco

### **Subdirectora General de Cualificación y Políticas de Empleo**

Cristina Olías de Lima Gete

### **Jefe de Área Análisis y Estrategia**

Antonio Hernando Sánchez

### **Equipo técnico editorial**

Javier Caballero Campos

© Comunidad de Madrid

Edita: **Dirección General de Estrategia y Fomento de Empleo  
de la Consejería de Empleo, Turismo y Cultura**

Vía Lusitana, 21. 28025 Madrid.

**analisis.estrategia@madrid.org**

**www.madrid.org**

Formato de edición: archivo electrónico

Edición: **03/2015**

**Editado en España - Published in Spain**

---

## Nota metodológica

---

El boletín de **Personas con discapacidad: Paro registrado y contratos** analiza periódicamente la situación y evolución de las principales variables que configuran el mercado de trabajo de las personas con discapacidad: sexo, edad, nivel formativo, actividad económica, ocupación y tiempo en desempleo, a partir de los ficheros estadísticos de los demandantes de empleo parados y contratos específicos de personas con discapacidad obtenidos cada mes a través de las oficinas de empleo.

Los datos analizados de **paro registrado** son los correspondientes a los trabajadores que en su solicitud de demanda de empleo declaran que presentan discapacidad; siendo optativa esta declaración puede haber más trabajadores que, aun presentando discapacidad, no lo declaren. Igualmente los **contratos** que se consideran son sólo los específicos para personas con discapacidad, pudiendo tener este colectivo a su vez contratos de carácter general, que no son registrados en este epígrafe.

La estructura del boletín está dividida en dos partes. La primera, **análisis de la situación y evolución**, recoge la situación del período estudiado y evolución respecto de los períodos anteriores, y la segunda, **tablas estructuradas** presenta todas las variables consideradas, desagregando la información de paro registrado por municipios y la de contratos, según modalidad de contratación.

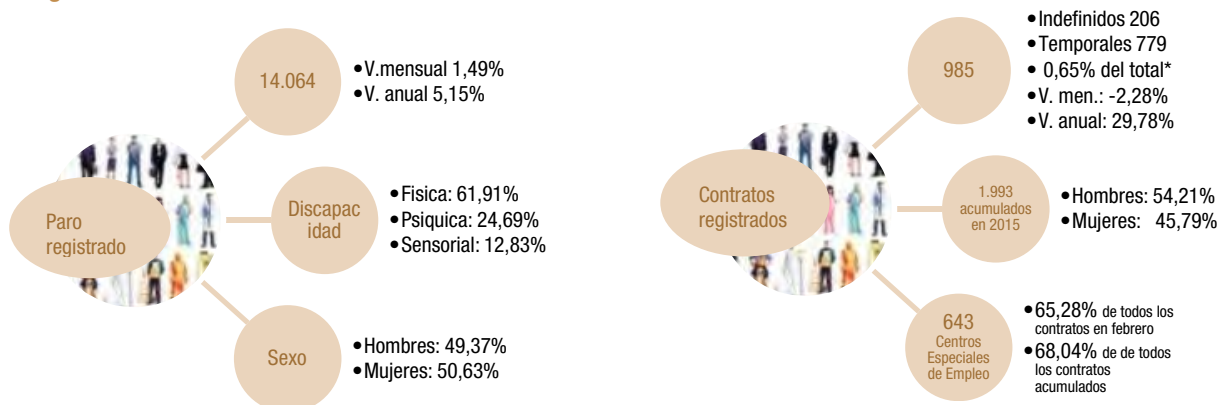
Se puede consultar, igual que las demás publicaciones del Área de análisis y Estrategia a través de la web oficial de la Comunidad de Madrid, [www.madrid.org](http://www.madrid.org), en concreto en el enlace:

[http://www.madrid.org/cs/Satellite?c=CM\\_Publicaciones\\_FA&cid=1142583193550&idConsejeria=1142697631805&idListConsj=1109265444710&idOrganismo=1142652621644&language=es&pagename=ComunidadMadrid%2FEstructura&sm=1109266101003](http://www.madrid.org/cs/Satellite?c=CM_Publicaciones_FA&cid=1142583193550&idConsejeria=1142697631805&idListConsj=1109265444710&idOrganismo=1142652621644&language=es&pagename=ComunidadMadrid%2FEstructura&sm=1109266101003)

# Personas con discapacidad

## Paro registrado y contratos

### Rasgos más relevantes



\*% sobre el total de la contratación en la Comunidad

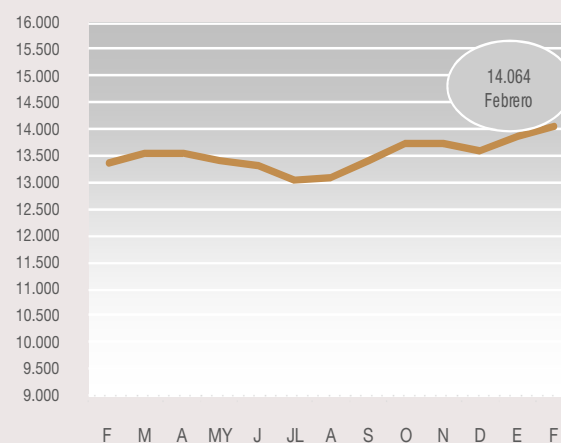
## Paro registrado

### 1.- Evolución del paro registrado

C. DE MADRID	Variación mensual		Variación anual	
	Absoluta	%	Absoluta	%
2006	78	2,03		
2007	158	4,15	44	1,12
2008	95	2,20	449	11,33
2009	200	3,70	1.199	27,18
2010	249	3,60	1.558	27,77
2011	181	2,12	1.569	21,89
2012	291	2,91	1.563	17,89
2013	200	1,63	2.196	21,32
2014	136	1,03	878	7,03
2015	206	1,49	689	5,15

En febrero de 2015 se registran 14.064 parados entre personas que declaran algún tipo de discapacidad, con un ascenso mensual de 206 desempleados, el 1,49%; en los hombres se registra un ascenso, el 1,62%, 111 parados más y en las mujeres el 1,35% de ascenso, 95 paradas. Febrero representa un mes con un comportamiento negativo del paro registrado como se observa en la serie

G1. EVOLUCIÓN DEL PARO REGISTRADO. Febrero'14 – febrero'15



histórica de la tabla 1, si bien, el ascenso se ralentiza con respecto a los años más duros de la crisis, 2009 y 2010.

Anualmente, la subida del paro es de 689 personas, el 5,15% de ascenso, muy inferior a años anteriores y sensiblemente menor del registrado en 2013. En la evolución anual de febrero de 2014 a febrero de 2015, el paro registrado bajó esencialmente en los meses de mayo (140) y julio (304) y moderadamente en junio y noviembre y subió el resto de meses, con especial incidencia en septiembre y octubre de 2014 y en enero y febrero de 2015. También subió de manera más moderada en los meses de febrero y marzo de 2014. Esta tendencia se puede observar en el gráfico 1, el paro se acelera a partir del mes de septiembre, después de haber descendido sensiblemente en julio de 2014.

## 2.- Tipo de discapacidad declarada

Según el tipo de discapacidad declarada por los parados en la Comunidad de Madrid, el paro registrado se agrupa esencialmente entre los que declaran tener discapacidades físicas, el 61,91% (8.707), 4.113 hombres y 4.594 mujeres. El resto de tipos de discapacidad figuran a gran distancia: las discapacidades psíquicas representan el 24,69%, 1.902 hombres y 1.570 mujeres, las discapacidades sensoriales el 12,83%, 871 hombres y 934 mujeres y las discapacidades del lenguaje exclusivamente un 0,57%.

Atendiendo a los grupos de edad, el paro registrado según discapacidades se agrupa de la siguiente forma:

	Física	Psíquica	Sensorial	Del lenguaje
16-29	846	886	195	17
30-54	5.632	2.285	1.142	55
55-64	2.229	301	468	8

Entre los que tienen discapacidades físicas, así como en el resto de grupos, la mayoría tiene estudios secundarios y de educación general, han trabajado esencialmente en ocupaciones elementales, empleos administrativos o en los servicios personales y permanecen en el paro registrado menos de tres meses, entre uno y dos años o más de cuatro años.

En variación mensual, el paro registrado ascendió en todos los grupos: 148 personas entre quienes tienen discapacidad física, 40 entre quienes tienen discapacidad psíquica, 16 en discapacidad sensorial y 2 en lenguaje.

## 3.- Edad

Agrupando la edad de los parados con discapacidad declarada en tres grandes grupos, en los jóvenes menores de 30 años se registran 1.944 parados, entre los 30 y los 54 años 9.114 y entre los 55 y 64 años 3.006 personas.

Variación mensual: el paro registrado ascendió en los tres grandes grupos de edad: 58 personas entre los 16 y 29 años, 113 entre los 30 y 54 años y 35 entre los 55 y 64 años.

En la variación anual, el paro también subió en los tres grupos: entre los menores de 30 años en 54 personas, entre los 30 y 54 años en 322 y entre los 55 y 64 años en 313.

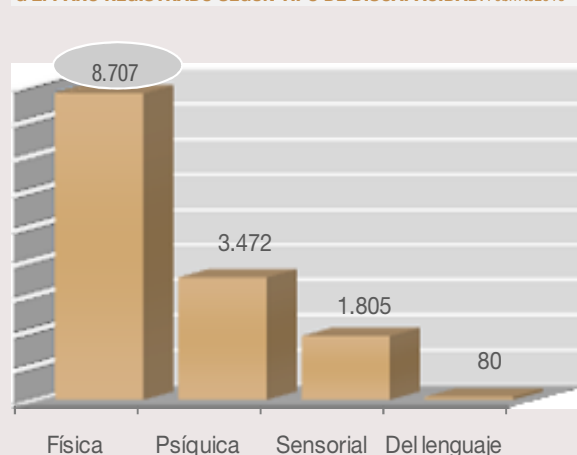
## 4.- Nivel formativo alcanzado

Según el nivel formativo alcanzado, la gran mayoría de parados que declaran algún tipo de discapacidad tienen estudios secundarios o de educación general, el 56,53%. Las personas con discapacidad y estudios superiores de primer, segundo o tercer ciclo sólo representan el 7,21%, casi la mitad del porcentaje de parados con estudios superiores en las cifras generales del paro.

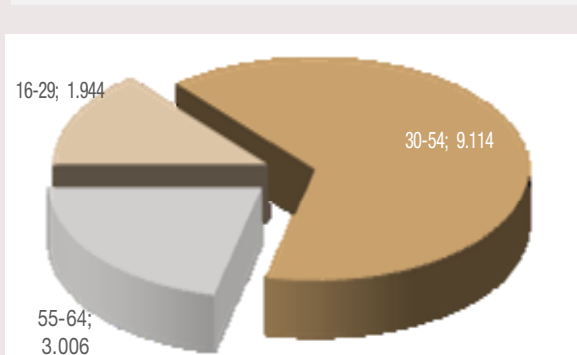
En la variación con respecto a enero de 2015, entre las personas con discapacidad que han cursado estudios secundarios o de educación general el paro registrado subió un 1,42%, 111 personas más; también subió de manera significativa entre los titulados universitarios, específicamente entre los de primer ciclo (4,15%); en sentido contrario, se registra un importante descenso entre quienes no tienen estudios, supuestamente ligado a contratación de poca cualificación.

En variación anual, el paro registrado subió específicamente entre personal con estudios primarios completos (21,06%) y entre quienes tienen estudios postsecundarios de 2º y 3er ciclo (8,84%).

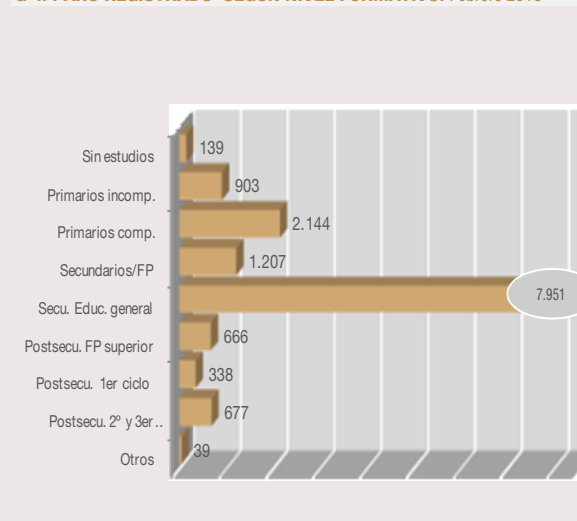
G 2. PARO REGISTRADO SEGÚN TIPO DE DISCAPACIDAD. Febrero 2015



G 3. PARO REGISTRADO SEGÚN GRUPO DE EDAD. Febrero 2015



G 4. PARO REGISTRADO SEGÚN NIVEL FORMATIVO. Febrero 2015



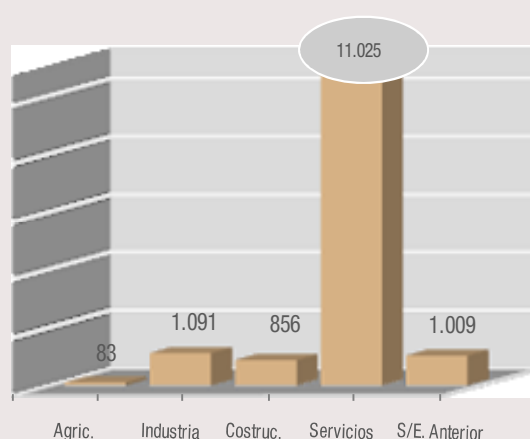
## 5.- Sector económico

La mayoría de parados de las personas con discapacidad se agrupa preferentemente en el sector de servicios, un 78,39%, por encima del porcentaje en el paro registrado total. También hay un sector significativo de parados en la industria, 1.091, el 7,76% del total del paro de personas con discapacidad y por encima también del porcentaje que representa para el total del paro registrado en la Comunidad. La construcción representa el 6,09% y las personas con discapacidad sin empleo anterior un 7,17%.

En la variación mensual el paro desciende suavemente en la construcción y asciende en el resto de sectores: en la industria el 1,39%, el 1,57% en los servicios (170) y el 2,85% entre trabajadores sin empleo anterior.

En la variación anual, el paro descendió en la industria el 5,95% y suavemente en la construcción y ascendió en los servicios el 6,51% y entre trabajadores sin empleo anterior un 9,91%.

G 5. PARO REGISTRADO SEGÚN SECTOR ECONÓMICO. Febrero 2015



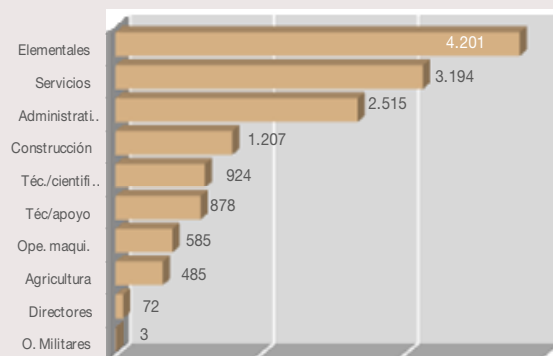
## 6.- Ocupación

Atendiendo a los grandes grupos de ocupación, las personas paradas con discapacidad declarada solicitan preferentemente ocupaciones elementales, un 29,87%, trabajos en los servicios personales, un 22,71% o empleos administrativos, un 17,88%.

La variación mensual en los tres principales grupos de ocupación es la siguiente: entre las ocupaciones elementales el desempleo subió un 1,52% y el 2,50% en los servicios personales y descendió moderadamente entre trabajadores administrativos (0,55%); también ascendió con importancia entre operadores de instalaciones y maquinaria y montadores (3,17%)

La variación anual en los principales grupos es la siguiente: en ocupaciones elementales el paro subió un 5%, entre trabajadores de los servicios personales un 8,75% y entre empleados administrativos un 2,11%.

G 6. PARO REGISTRADO SEGÚN OCUPACIÓN. Febrero 2015



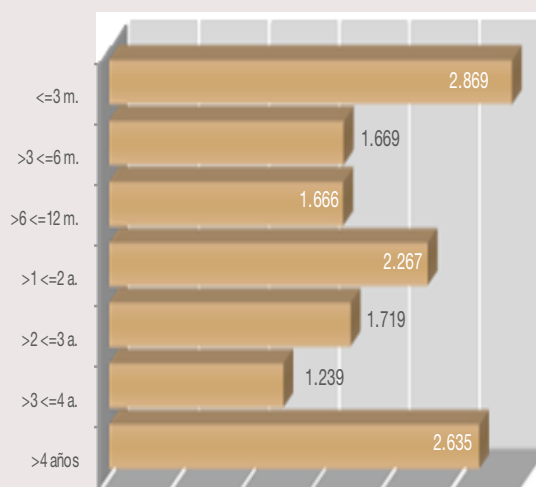
## 7.- Tiempo en el desempleo

El mayor peso se sitúa entre las personas con discapacidad que permanecen menos de tres meses en el desempleo, el 20,40%, entre quienes permanecen más de cuatro años, un 18,74% y entre quienes permanecen entre uno y dos años, el 16,42%. También tienen un peso significativo otros estratos: entre tres y seis meses los parados representan el 11,87% y entre seis y doce meses el 11,85%. Los parados de larga duración, aquellos que permanecen más de un año en el desempleo, representan el 55,89%, similar al porcentaje que se alcanza en las cifras generales del paro registrado; dentro del grupo de PLD hay una especial incidencia entre uno y dos años y entre quienes permanecen más de cuatro años inscritos como parados.

En variación mensual el paro descendió, específicamente, entre quienes permanecen entre seis y doce meses (3,25%) y ascendió más intensamente, entre quienes permanecen menos de tres meses registrados en una oficina de empleo.

En variación anual el paro descendió entre uno y dos años (13,61%) y entre los seis y doce meses (8,21%), y ascendió, de manera singular, entre quienes permanecen más de cuatro años en el desempleo y entre quienes permanecen menos de tres meses.

G 7. PARO REGISTRADO SEGÚN TIEMPO EN EL DESEMPLEO. Febrero 2015



## 8.- Municipios de más de 25.000 habitantes

MUNICIPIOS DE LA COMUNIDAD DE MADRID (> 25.000)	Paro registrado/discapacidad declarada	
	Absoluto	% sobre total paro registrado
<b>Total Comunidad</b>	<b>14.064</b>	<b>2,77</b>
Colmenar Viejo	125	3,37
Pozuelo de Alarcón	104	3,13
Madrid	7.032	3,03
Leganés	512	2,94
Alcalá de Henares	561	2,90
Galapagar	71	2,88
Móstoles	575	2,88
Alcobendas	210	2,87
Parla	401	2,76
Torrejón de Ardoz	342	2,62
Tres Cantos	54	2,61
Alcorcón	363	2,59
Fuenlabrada	545	2,59
Collado Villalba	138	2,58

MUNICIPIOS DE LA COMUNIDAD DE MADRID (> 25.000)	Paro registrado/discapacidad declarada	
	Absoluto	% sobre total paro registrado
San Sebastián de los	157	2,57
Valdemoro	167	2,54
Coslada	169	2,38
Pinto	107	2,38
Getafe	358	2,37
Las Rozas de Madrid	99	2,28
San Fernando de Henares	80	2,26
Aranjuez	119	2,23
Rivas-Vaciamadrid	117	2,16
Maiadahonda	70	2,05
Villaviciosa de Odón	26	1,97
Boadilla del Monte	39	1,92
Arganda del Rey	95	1,58
<b>&gt; 25.000</b>	<b>12.636</b>	<b>2,83</b>
<b>Resto &lt; 25000</b>	<b>1.428</b>	<b>2,30</b>

Del total de 508.448 parados registrados en la Comunidad de Madrid en febrero de 2015, los parados que declaran algún tipo de discapacidad representan el 2,77%, 14.064 personas. En los municipios de la comunidad de más de 25.000 habitantes hay 12.236 parados con algún tipo de discapacidad que representan el 2,83% del total del paro en estos municipios. Exclusivamente 8 municipios superan el porcentaje del 2,77% de parados con discapacidad, como se puede apreciar en la tabla. Colmenar Viejo con 3,37% de parados con discapacidad sobre el total de parados, Pozuelo de Alarcón con un 3,13% y Madrid con el 3,03% son los de mayor porcentaje; si bien, en términos absolutos y por su peso demográfico, en el municipio de Madrid se registran más de la mitad de personas en paro con discapacidad (7.032) de toda la Comunidad. En general, en los municipios de más de 25.000 habitantes el porcentaje de personas con algún tipo de discapacidad con respecto al paro total es ligeramente mayor, un 2,83%, que en los municipios con menos de 25.000 habitantes, el 2,30%.

## Contratación

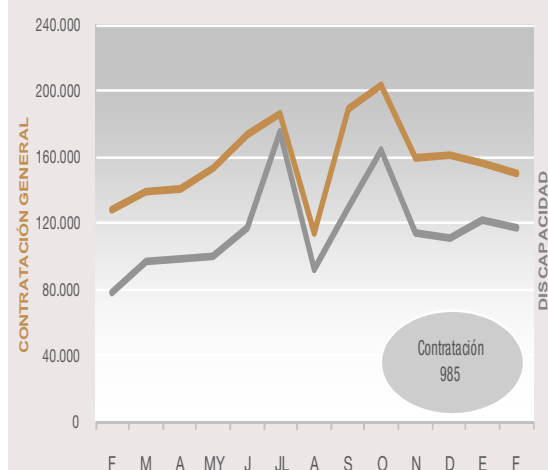
### 1.- Evolución de la contratación

Tabla 1. PERSONAS CON DISCAPACIDAD				
C. DE MADRID	Variación mensual		Variación anual	
	Absoluta	%	Absoluta	%
2006	13	2,45		
2007	46	9,66	-21	-3,87
2008	78	15,35	64	12,26
2009	62	15,09	-113	-19,28
2010	48	9,98	56	11,84
2011	115	20,39	150	28,36
2012	101	16,69	27	3,98
2013	-24	-3,53	-50	-7,08
2014	-104	-12,05	103	15,70
2015	-23	-2,28	226	29,78

En febrero, el número de contratos específicos realizados a personas con algún tipo de discapacidad en la Comunidad de Madrid fue de 985, con un descenso del 2,28% con respecto al mes anterior (23); la distribución por sexos alcanzó los 534 (54,21%) contratos para los hombres y 451 (45,79%) para las mujeres. En variación mensual, febrero tiene un comportamiento desigual, habiendo ascendido la contratación de 2006 a 2012 y bajado desde 2013, si bien, en 2015 el descenso se ralentiza significativamente (G1).

Anualmente, el número de contratos asciende un 29,78%, 226 nuevos contratos en la Comunidad de Madrid, cifra superior al ascenso registrado en 2014 y netamente superior al descenso de 2013. Entre febrero de 2014 y febrero de 2015 la contratación entre personas con discapacidad sube anualmente con especial impulso en julio (333), septiembre (219) y octubre (200) y desciende, con especial incidencia en el mes de agosto por razones estacionales; también en noviembre se registra un significativo descenso después de la notable subida de septiembre y octubre.

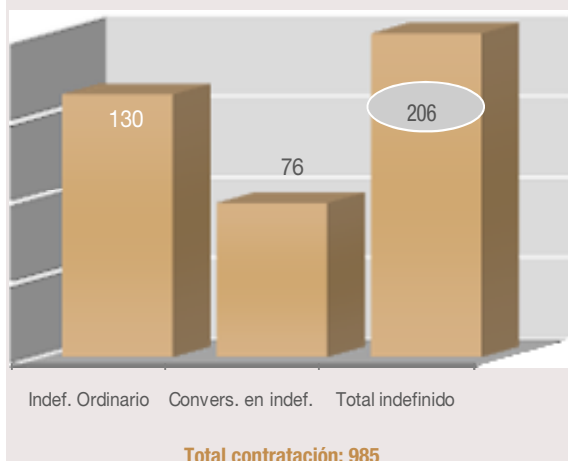
G 1. EVOLUCIÓN DE LA CONTRATACIÓN. Febrero '14 – Febrero '15



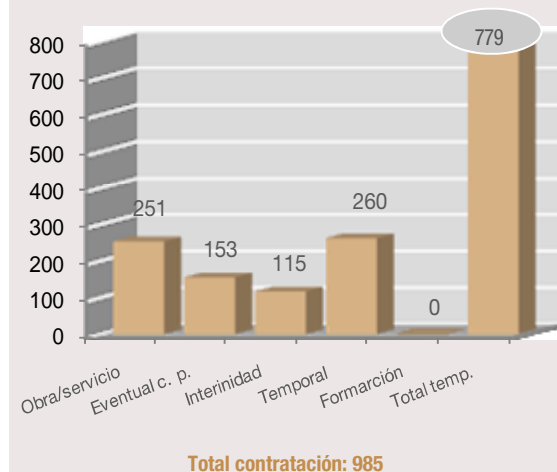
En 2015 se han acumulado 1.993 contratos, el 22,87% de incremento con respecto al acumulado en enero y febrero de 2014 (1.622); con una distribución por sexo de 1.074 (53,89%) para los hombres y 919 (46,11%) para las mujeres. En febrero, los Centros Especiales de Empleo firmaron el 62,28% de todos los contratos, 643, y un 68,04% de todos los contratos acumulados en 2015, 1.356.

## 2.- Modalidad de contratación

**G 2. CONTRATACIÓN INDEFINIDA. Febrero 2015**



**G 3. CONTRATACIÓN TEMPORAL. Febrero 2015**



Atendiendo a la modalidad de contratos específicos para personas con discapacidad, en febrero de 2015 se han realizado 206 contratos indefinidos y 779 temporales, con mayor contratación indefinida para los hombres, el 62,62% para ellos y el 37,38% para las mujeres y también, con una suave mayor contratación temporal para hombres, el 51,99% para ellos y un 48,01% para las mujeres: 129 contratos indefinidos para hombres y 77 para mujeres y 405 contratos temporales para los hombres y 374 para las mujeres; en 2015, en el acumulado anual, la contratación temporal sigue teniendo más peso que la indefinida: se firmaron 376 contratos indefinidos y 1.617 de carácter temporal, representando la estabilidad en el empleo un 18,87%. Analizando por sexos, para los hombres se registró en el acumulado anual 227 contratos indefinidos y 149 para las mujeres, un 60,37% del total de contratos indefinidos fueron para los primeros. En los contratos de carácter temporal entre enero y febrero de 2015, 847 fueron a los hombres y 770 a las mujeres.

En los contratos de carácter indefinido, el más usado en febrero sigue siendo el indefinido de carácter ordinario (130) y en los temporales, el temporal para discapacitados (260), el de obra y servicio (251), el eventual por circunstancias de producción (153) y el de interinidad (115); en contrato temporal de formación prácticamente no se utiliza

La estabilidad en el empleo en febrero de 2015 es del 20,91%.

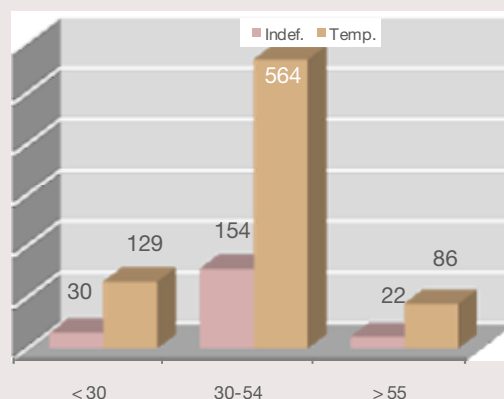
En los Centros Especiales de Empleo, que concentran el grueso de la contratación de personas con discapacidad (65,28%), la tasa de estabilidad en febrero de 2015 es del 7,93%; en el resto de contratación bonificada para personas con algún tipo de discapacidad la estabilidad en el empleo crece de manera significativa, el 57,77% de la contratación es indefinida.

## 3.- Edad

Según los tres grandes grupos de edad, para los jóvenes menores de 30 años se han registrado 159 contratos específicos para personas con discapacidad, 30 de carácter indefinido y 129 temporales, es decir un 18,87% de contratos indefinidos y un 81,13% de temporales; para las personas entre 30 y 54 años se registraron 718 contratos, 154 indefinidos y 564 temporales, un 21,45% de estabilidad en el empleo; entre los mayores de 55 años se registran exclusivamente 108 contratos, 22 indefinidos y 86 temporales.

En todos los grupos de edad, las modalidades más utilizadas son el indefinido ordinario en los de carácter indefinido y en los temporales, el temporal para discapacitados, el de interinidad, el de obra y servicio y el eventual por circunstancias de la producción.

**G 4. CONTRATACIÓN SEGÚN GRUPO DE EDAD. febrero 2015**





#### 4.- Nivel formativo

La mayoría de los contratos se realizan a personas con discapacidad con estudios secundarios de educación general, 443 nuevos contratos, el 44,97% del total de la contratación realizada en febrero de 2015; también tienen un peso significativo en la contratación las personas con estudios primarios (28,73%) y los que no tienen estudios (11,17%). Los contratos para personas con educación superior ya sea de primer, segundo o tercer ciclo representan exclusivamente un 8,12%, sensiblemente inferior a la contratación general de personas con estos estudios; sin embargo, en los contratados con estudios superiores tiene más peso los contratos indefinidos en la modalidad de indefinido ordinario. En 2015 se han acumulado en las dos categorías esenciales, estudios secundarios y de educación general, 832 contratos, el 41,75% del total y en estudios primarios el 35,32% del total de contratos.

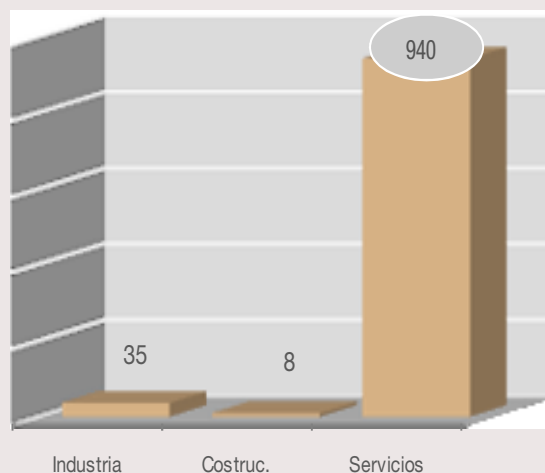
#### 5.- Sector económico

Servicios sigue siendo el sector que mayor volumen de contratación registra en el mes de febrero de 2015, algo consustancial a la estructura económica madrileña y a las personas con discapacidad, con más acomodo en el sector: 940 contratos se realizaron en servicios, un 95,43% del total de contratos del mes y muy por encima del porcentaje para la contratación general. El sector servicios acumuló en 2014 1.903 nuevos contratos, el 95,48% del total de contratos.

En la industria en el mes de febrero se firmaron 35 contratos, un 3,55% del total de contratos firmados a personas con discapacidad y un acumulado anual de 70 nuevos contratos. En la construcción se firmaron, exclusivamente, 8 contratos.

En calidad y estabilidad del empleo, servicios presenta en febrero 183 contratos indefinidos y 757 temporales, un 19,47% de contratación indefinida en el sector, superior a la registrada en meses anteriores entre personas con alguna discapacidad; industria tiene un 51,43% de estabilidad en el empleo, pero con cifras de contratación muy reducidas.

G 5. CONTRATACIÓN SEGÚN SECTOR ECONÓMICO. Febrero 2015



#### 6.- Ocupación

Los grandes grupos de ocupación con mayor volumen de contratación siguen siendo las ocupaciones elementales con 400 personas, un 41,61% del total de la contratación, los empleos de tipo administrativo con 245, un 24,87% y los trabajadores de los servicios personales, un 15,43%; los tres grupos representan el 81,91% del total de la contratación para personas con discapacidad.

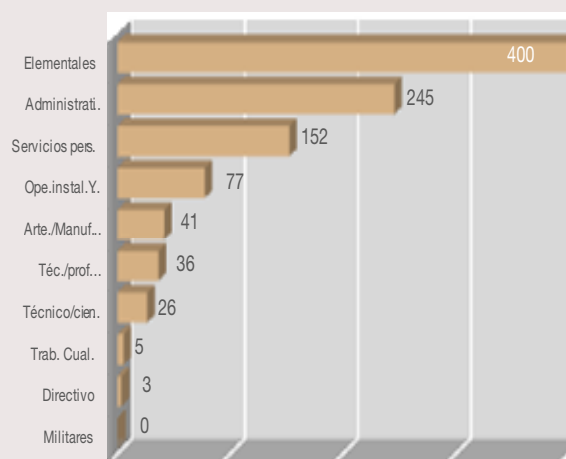
Los tres principales grupos de ocupaciones han contribuido a la estabilidad en el empleo con contratos indefinidos un 14,21% del total de 985 contratos realizados en febrero de 2014, 140 contratos indefinidos

Entre las ocupaciones elementales el 13,75% de los contratos son indefinidos, entre los empleados administrativos el 21,22% y entre los trabajadores de los servicios personales la contratación indefinida alcanzó el 19,71%; en febrero de 2015, entre los empleados de tipo administrativo aumentó notablemente el porcentaje de contratación indefinida.

Los demás grupos figuran a gran distancia con escasa relevancia en la contratación.

Por lo general, en los trabajos donde se requiere mayor cualificación, la estabilidad en el empleo aumenta.

G 6. CONTRATACIÓN SEGÚN OCUPACIÓN. Febrero 2015



**TABLA 1.- PARO REGISTRADO SEGÚN DISCAPACIDAD DECLARADA Y TIPO DE DISCAPACIDAD. Febrero 2015**

COMUNIDAD DE MADRID	Total paro registrado	Con discapacidad declarada		Sin discapacidad declarada		Tipo de discapacidad declarada			
		Absoluta	% columna	Absoluta	% columna	Física	Psíquica	Sensorial	Del lenguaje
Sexo									
Total	508.448	14.064	100,00	494.384	100,00	8.707	3.472	1.805	80
Hombres	240.417	6.943	49,37	233.474	47,23	4.113	1.902	871	57
Mujeres	268.031	7.121	50,63	260.910	52,77	4.594	1.570	934	23
Edad									
16 - 19	8.266	175	1,24	8.091	1,64	73	87	15	0
20 - 24	31.139	847	6,02	30.292	6,13	355	411	71	10
25 - 29	43.963	922	6,56	43.041	8,71	418	388	109	7
30 - 34	55.423	1.169	8,31	54.254	10,97	580	457	121	11
35 - 39	69.646	1.599	11,37	68.047	13,76	830	538	221	10
40 - 44	71.446	1.902	13,52	69.544	14,07	1.163	500	228	11
45 - 49	70.238	2.200	15,64	68.038	13,76	1.456	447	287	10
50 - 54	62.000	2.244	15,96	59.756	12,09	1.603	343	285	13
55 - 59	59.477	1.862	13,24	57.615	11,65	1.372	207	279	4
60 - 64	36.850	1.144	8,13	35.706	7,22	857	94	189	4
Nivel formativo alcanzado									
Analfabetos/sin estudios	7.877	139	0,99	7.738	1,57	89	27	21	2
Est. primarios incompletos	40.709	903	6,42	39.806	8,05	579	201	117	6
Est. primarios completos	88.919	2.144	15,24	86.775	17,55	1.317	538	278	11
Est. secund. progr. de FP	33.814	1.207	8,58	32.607	6,60	716	311	173	7
Est. Secund. Educ. gen.	242.624	7.951	56,53	234.673	47,47	4.895	2.074	938	44
Est. postsecund. FP sup.	27.531	666	4,74	26.865	5,43	413	131	116	6
Est. Postsec. Primer ciclo	19.190	338	2,40	18.852	3,81	215	62	61	0
Est. postsec. 2º y 3er cic.	44.293	677	4,81	43.616	8,82	455	125	93	4
Otros	3.491	39	0,28	3.452	0,70	28	3	8	0
Sector económico									
Agricultura y Pesca	4.824	83	0,59	4.741	0,96	49	22	12	0
Industria	38.007	1.091	7,76	36.916	7,47	639	289	156	7
Construcción	56.942	856	6,09	56.086	11,34	605	119	126	6
Servicios	382.301	11.025	78,39	371.276	75,10	6.885	2.652	1.428	60
Sin empleo anterior	26.374	1.009	7,17	25.365	5,13	529	390	83	7
Ocupación									
Ocupaciones militares	167	3	0,02	164	0,03	3	0	0	0
Directivo	8.461	72	0,51	8.389	1,70	60	7	5	0
Técnico/científico	58.495	924	6,57	57.571	11,64	605	168	145	6
Téc./prof. Apoyp	45.726	878	6,24	44.848	9,07	580	165	129	4
Administrativos	73.093	2.515	17,88	70.578	14,28	1.754	446	305	10
Servicios	109.985	3.194	22,71	106.791	21,60	2.171	665	345	13
Trab. Cual./agri./pesca	5.947	485	3,45	5.462	1,10	196	230	56	3
Arte./Manuf./Const./Mine.	72.968	1.207	8,58	71.761	14,52	708	296	194	9
Ope.instal.Y maqu.y mon.	26.116	585	4,16	25.531	5,16	398	97	87	3
ocupaciones elementales	107.490	4.201	29,87	103.289	20,89	2.232	1.398	539	32
Tiempo en el desempleo									
<=3 meses	137.849	2.869	20,40	134.980	27,30	1.731	731	390	17
>3 <=6 meses	79.123	1.669	11,87	77.454	15,67	991	451	219	8
>6 <=12 meses	71.757	1.666	11,85	70.091	14,18	1.030	416	214	6
>1 <=2 años	89.144	2.267	16,12	86.877	17,57	1.418	546	292	11
>2 <=3 años	49.591	1.719	12,22	47.872	9,68	1.046	437	224	12
>3 <=4 años	30.111	1.239	8,81	28.872	5,84	788	298	144	9
>4 años	50.873	2.635	18,74	48.238	9,76	1.703	593	322	17

TABLA 2.- PARO REGISTRADO SEGÚN DISCAPACIDAD DECLARADA. Febrero 2015

COMUNIDAD DE MADRID	Paro registrado	Variación mensual		Variación anual	
		Absoluta	%	Absoluta	%
Sexo					
Total	14.064	206	1,49	689	5,15
Hombres	6.943	111	1,62	304	4,58
Mujeres	7.121	95	1,35	385	5,72
Edad					
16 - 19	175	5	2,94	-6	-3,31
20 - 24	847	31	3,80	46	5,74
25 - 29	922	22	2,44	14	1,54
30 - 34	1.169	13	1,12	3	0,26
35 - 39	1.599	25	1,59	0	0,00
40 - 44	1.902	25	1,33	89	4,91
45 - 49	2.200	28	1,29	81	3,82
50 - 54	2.244	22	0,99	149	7,11
55 - 59	1.862	30	1,64	156	9,14
60 - 64	1.144	5	0,44	157	15,91
Nivel formativo alcanzado					
Analfabetos/sin estudios	139	-3	-2,11	10	7,75
Est. primarios incompletos	903	19	2,15	61	7,24
Est. primarios completos	2.144	25	1,18	373	21,06
Est. secund. progr. de FP	1.207	29	2,46	22	1,86
Est. Secund. Educ. gen.	7.951	111	1,42	137	1,75
Est. postsecund. FP sup.	666	1	0,15	10	1,52
Est. Postsec. Primer ciclo	338	-4	-1,17	2	0,60
Est. postsec. 2º y 3er cic.	677	27	4,15	55	8,84
Otros	39	1	2,63	19	95,00
Sector económico					
Agricultura y Pesca	83	1	1,22	5	6,41
Industria	1.091	15	1,39	-69	-5,95
Construcción	856	-8	-0,93	-12	-1,38
Servicios	11.025	170	1,57	674	6,51
Sin empleo anterior	1.009	28	2,85	91	9,91
Ocupación					
Ocupaciones militares	3	1	50,00	3	0,00
Directivo	72	-4	-5,26	1	1,41
Técnico/científico	924	18	1,99	54	6,21
Téc./prof. Apoyp	878	24	2,81	16	1,86
Administrativos	2.515	-14	-0,55	52	2,11
Servicios	3.194	78	2,50	257	8,75
Trab. Cual./agri./pesca	485	10	2,11	37	8,26
Arte./Manuf./Const./Mine.	1.207	12	1,00	63	5,51
Ope.instal.Y maqu.y mon.	585	18	3,17	6	1,04
ocupaciones elementales	4.201	63	1,52	200	5,00
Tiempo en el desempleo					
<=3 meses	2.869	222	8,39	475	19,84
>3 <=6 meses	1.669	28	1,71	74	4,64
>6 <=12 meses	1.666	-56	-3,25	-149	-8,21
>1 <=2 años	2.267	-10	-0,44	-357	-13,61
>2 <=3 años	1.719	13	0,76	44	2,63
>3 <=4 años	1.239	-10	-0,80	132	11,92
>4 años	2.635	19	0,73	470	21,71

**TABLA 3.- PARO REGISTRADO SEGÚN DISCAPACIDAD DECLARADA PARA MUNICIPIOS DE MÁS DE 25.000 HABITANTES. Febrero 2015**

MUNICIPIOS DE LA COMUNIDAD DE MADRID (> 25.000)	Total paro registrado	Paro registrado/discapacidad declarada	
		Absoluto	% sobre total paro registrado
<b>Total Comunidad</b>	<b>508.448</b>	<b>14.064</b>	<b>2,77</b>
Colmenar Viejo	3.708	125	3,37
Pozuelo de Alarcón	3.322	104	3,13
Madrid	232.005	7.032	3,03
Leganés	17.389	512	2,94
Alcalá de Henares	19.325	561	2,90
Galapagar	2.464	71	2,88
Móstoles	19.985	575	2,88
Alcobendas	7.324	210	2,87
Parla	14.531	401	2,76
Torrejón de Ardoz	13.058	342	2,62
Tres Cantos	2.069	54	2,61
Alcorcón	14.027	363	2,59
Fuenlabrada	21.062	545	2,59
Collado Villalba	5.350	138	2,58
San Sebastián de los Reyes	6.111	157	2,57
Valdemoro	6.567	167	2,54
Coslada	7.105	169	2,38
Pinto	4.500	107	2,38
Getafe	15.136	358	2,37
Las Rozas de Madrid	4.345	99	2,28
San Fernando de Henares	3.546	80	2,26
Aranjuez	5.345	119	2,23
Rivas-Vaciamadrid	5.417	117	2,16
Majadahonda	3.422	70	2,05
Villaviciosa de Odón	1.323	26	1,97
Boadilla del Monte	2.036	39	1,92
Arganda del Rey	6.001	95	1,58
<b>&gt; 25.000</b>	<b>446.473</b>	<b>12.636</b>	<b>2,83</b>
<b>Resto &lt; 25000</b>	<b>61.975</b>	<b>1.428</b>	<b>2,30</b>

**TABLA 4.- PARO REGISTRADO SEGÚN DISCAPACIDAD DECLARADA. Serie 2015**

AÑO 2015	Total P.R.	Tipo de discapacidad declarada							
		Paro registrado				Variación mensual			
		Física	Psíquica	Sensorial	Del lenguaje	Física	Psíquica	Sensorial	Del lenguaje
Enero	13.858	8.559	3.432	1.789	78	146	84	47	7
Febrero	14.064	8.707	3.472	1.805	80	148	40	16	2
Marzo	0	0	0	0	0	0	0	0	0
Abril	0	0	0	0	0	0	0	0	0
Mayo	0	0	0	0	0	0	0	0	0
Junio	0	0	0	0	0	0	0	0	0
Julio	0	0	0	0	0	0	0	0	0
Agosto	0	0	0	0	0	0	0	0	0
Septiembre	0	0	0	0	0	0	0	0	0
Octubre	0	0	0	0	0	0	0	0	0
Noviembre	0	0	0	0	0	0	0	0	0
Diciembre	0	0	0	0	0	0	0	0	0

**TABLA 5.- PARO REGISTRADO SEGÚN DISCAPACIDAD DECLARADA. Serie 2009-2015**

COMUNIDAD DE MADRID	Con discapacidad declarada	Sin discapacidad declarada	Tipo de discapacidad declarada			
			Física	Psíquica	Sensorial	Del lenguaje
2009						
Enero	4.716	364.540	2.726	1.184	774	32
Febrero	5.603	381.942	3.555	1.221	794	33
Marzo	5.814	399.859	3.677	1.300	807	30
Abril	5.923	409.219	3.732	1.318	839	34
Mayo	6.084	411.189	3.828	1.353	867	36
Junio	6.292	411.992	3.930	1.399	930	33
Julio	6.261	410.003	3.886	1.392	952	31
Agosto	6.323	418.436	3.935	1.402	951	35
Septiembre	6.436	424.348	3.980	1.451	974	31
Octubre	6.655	435.203	4.097	1.497	1.032	29
Noviembre	6.780	441.444	4.195	1.508	1.046	31
Diciembre	6.696	445.233	4.134	1.510	1.023	29
Media Anual	6.132	412.784	3.806	1.378	916	32
2010						
Enero	6.920	458.532	4.299	1.554	1.035	32
Febrero	7.169	467.187	4.453	1.612	1.072	32
Marzo	7.418	472.604	4.584	1.689	1.108	37
Abril	7.629	473.615	4.722	1.756	1.113	38
Mayo	7.762	466.899	4.760	1.819	1.143	40
Junio	7.915	462.998	4.837	1.870	1.170	38
julio	7.799	454.921	4.763	1.833	1.163	40
Agosto	7.984	460.625	4.894	1.863	1.186	41
Septiembre	8.143	463.500	4.989	1.951	1.163	40
Octubre	8.229	463.159	5.006	1.971	1.206	46
Noviembre	8.350	460.729	5.075	1.989	1.238	48
Diciembre	8.269	453.659	5.039	1.963	1.222	45
Media anual	7.799	463.202	4.785	1.823	1.152	40
2011						
Enero	8.557	463.911	5.212	2.052	1.244	49
Febrero	8.738	469.432	5.339	2.100	1.247	52
Marzo	8.880	473.145	5.435	2.142	1.251	52
Abril	8.937	470.133	5.485	2.135	1.266	51
Mayo	8.978	466.898	5.504	2.143	1.282	49
Junio	9.036	460.475	5.556	2.128	1.304	48
julio	9.039	460.918	5.551	2.128	1.314	46
Agosto	9.114	465.883	5.609	2.129	1.331	45
Septiembre	9.493	475.713	5.852	2.256	1.333	52
Octubre	9.702	487.323	5.953	2.306	1.382	61
Noviembre	9.694	483.318	5.947	2.294	1.391	62
Diciembre	9.689	479.020	5.955	2.275	1.397	62
Media anual	9.155	471.347	5.617	2.174	1.312	52
2012						
Enero	10.010	501.455	6.178	2.342	1.433	57
Febrero	10.301	516.073	6.361	2.442	1.439	59
Marzo	10.475	520.400	6.429	2.504	1.481	61
Abril	10.543	520.774	6.461	2.547	1.474	61
Mayo	10.786	518.954	6.550	2.630	1.538	68
Junio	10.858	510.388	6.615	2.641	1.541	61
julio	10.849	511.572	6.628	2.615	1.546	60
Agosto	10.917	522.513	6.701	2.586	1.569	61
Septiembre	11.274	525.183	6.852	2.736	1.619	67
Octubre	11.723	522.513	7.104	2.857	1.692	70
Noviembre	11.964	541.798	7.246	2.923	1.726	69
Diciembre	11.939	522.513	7.268	2.875	1.731	65
Media anual	10.970	519.511	6.699	2.642	1.566	63

**TABLA 5.- PARO REGISTRADO SEGÚN DISCAPACIDAD DECLARADA. Serie 2009-2015**

COMUNIDAD DE MADRID	Con discapacidad declarada	Sin discapacidad declarada	Tipo de discapacidad declarada				
			Física	Psíquica	Sensorial	Del lenguaje	
2013							
Enero	12.297	549.622	7.494	2.952	1.781	70	
Febrero	12.497	557.542	7.656	2.986	1.787	68	
Marzo	12.579	559.172	7.740	2.977	1.793	69	
Abril	12.764	556.266	7.840	3.050	1.802	72	
Mayo	12.745	547.815	7.836	3.051	1.785	73	
Junio	12.734	533.110	7.852	3.052	1.759	71	
Julio	12.518	529.882	7.715	2.996	1.734	73	
Agosto	12.566	431.339	7.741	3.008	1.741	76	
Septiembre	12.936	534.765	7.924	3.137	1.797	78	
Octubre	13.148	539.610	8.090	3.178	1.809	71	
Noviembre	13.250	537.019	8.148	3.205	1.827	70	
Diciembre	13.050	522.513	8.033	3.138	1.814	65	
Media anual	12.757	533.221	7.839	3.061	1.786	71	
2014							
Enero	13.239	534.114	8.168	3.159	1.838	74	
Febrero	13.375	536.139	8.271	3.213	1.819	72	
Marzo	13.539	533.340	8.380	3.260	1.824	75	
Abril	13.561	522.353	8.394	3.274	1.816	77	
Mayo	13.421	507.442	8.286	3.232	1.824	79	
Junio	13.339	492.089	8.224	3.247	1.790	78	
Julio	13.035	492.943	8.101	3.111	1.740	83	
Agosto	13.067	495.086	8.149	3.104	1.733	81	
Septiembre	13.401	497.180	8.315	3.231	1.774	81	
Octubre	13.744	502.304	8.529	3.310	1.826	79	
Noviembre	13.716	498.461	8.488	3.368	1.781	79	
Diciembre	13.574	485.075	8.413	3.348	1.742	71	
Media anual	13.418	508.044	8.310	3.238	1.792	77	
2015							
Enero	13.858	492.179	8.559	3.432	1.789	78	
Febrero	14.064	494.384	8.707	3.472	1.805	80	
Marzo	0	0	0	0	0	0	
Abril	0	0	0	0	0	0	
Mayo	0	0	0	0	0	0	
Junio	0	0	0	0	0	0	
Julio	0	0	0	0	0	0	
Agosto	0	0	0	0	0	0	
Septiembre	0	0	0	0	0	0	
Octubre	0	0	0	0	0	0	
Noviembre	0	0	0	0	0	0	
Diciembre	0	0	0	0	0	0	
Media anual	2.327	82.214	1.439	575	300	13	

**TABLA 6.- CONTRATACIÓN SEGÚN DISCAPACIDAD POR MODALIDAD DE CONTRATO. Febrero 2015**

COMUNIDAD DE MADRID	Total	Indefinidos		Temporales					
		Indefinido ordinario	Convers. en indefinido	Obra o servicio	Event. circuns. Producc.	Interinidad	Temporal discapa.	Formaci.	Otros contratos
Sexo									
Total	985	130	76	251	153	115	260		
Hombres	534	85	44	115	51	64	175	0	0
Mujeres	451	45	32	136	102	51	85		
Edad									
16 - 19	11	0	0	5	2	0	4	0	0
20 - 24	62	5	4	13	11	6	23		
25 - 29	86	14	7	18	13	11	23	0	0
30 - 34	114	22	9	30	14	11	28		
35 - 39	137	15	6	38	23	12	43	0	0
40 - 44	172	24	14	49	28	15	42		
45 - 49	156	19	14	42	23	22	36	0	0
50 - 54	139	19	12	28	18	24	38		
55 - 59	76	6	8	20	15	10	17	0	0
60 - 64	31	6	1	8	6	4	6		
> 64	1	0	1	0	0	0	0	0	0
Nivel formativo alcanzado									
Analfabetos / sin estudios	110	5	3	59	10	19	14		
Estudios primarios	283	25	15	118	56	27	42	0	0
Est. secund. Educ. general	443	64	43	53	69	55	159		
Est. secund. Programas FP	41	3	2	12	4	6	14	0	0
E. postse.Téc. Prof. Sup.	28	5	2	4	4	3	10		
Est. postse. Primer ciclo	16	5	1	2	1	2	5	0	0
E. posts. Seg. y terc. ciclo	64	23	10	3	9	3	16		
Sector económico									
Agricultura y Pesca	2			2					
Industria	35	12	6	0	5	6	6	0	0
Construcción	8	5					3		
Servicios	940	113	70	249	148	109	251	0	0
Ocupación									
Ocupaciones militares									
Directivo	3	3	0	0	0	0	0	0	0
Técnico/científico	26	9	5		1	3	8		
Téc./prof. Apoy	36	17	1	1	2	0	15	0	0
Administrativos	245	36	16	78	32	26	57		
Servicios	152	21	12	25	7	15	72	0	0
Trab. Cual./agri./pesca	5		1	1	1		2		
Arte./Manuf./Const./Mine.	41	9	3	8	6	3	12	0	0
Ope. instal.Y maqu.y mon.	77	6	12	7	10	9	33		
Ocupaciones elementales	400	29	26	131	94	59	61	0	0

**TABLA 7.- CONTRATACIÓN SEGÚN DISCAPACIDAD POR MODALIDAD DE CONTRATO. Acumulado anual (2015)**

COMUNIDAD DE MADRID	Total	Indefinidos		Temporales					
		Indefinido ordinario	Convers. en indefinido	Obra o servicio	Event. circuns. Producc.	Interinidad	Temporal discapa.	Formaci.	Otros contratos
Sexo									
Total	1.993	233	143	570	319	227	500	1	
Hombres	1.074	149	78	268	139	124	316	0	0
Mujeres	919	84	65	302	180	103	184	1	
Edad									
16 - 19	18	1	0	9	2	0	6	0	0
20 - 24	118	10	5	29	18	18	38		
25 - 29	175	21	14	46	31	19	44	0	0
30 - 34	232	39	14	54	43	24	58		
35 - 39	284	30	14	81	44	24	90	1	0
40 - 44	334	47	21	109	53	28	76		
45 - 49	351	40	32	106	48	47	78	0	0
50 - 54	292	27	28	86	42	42	67		
55 - 59	141	9	12	39	28	19	34	0	0
60 - 64	44	8	1	10	10	6	9		
> 64	4	1	2	1	0	0	0	0	0
Nivel formativo alcanzado									
Analfabetos / sin estudios	172	10	5	89	14	23	31		
Estudios primarios	704	53	40	322	122	70	97	0	0
Est. secund. Educ. general	832	107	76	119	136	103	290	1	
Est. secund. Programas FP	89	6	4	20	15	15	29	0	0
Est. postse. Téc. Prof. Super.	57	7	4	8	14	5	19		
Est. postse. Primer ciclo	37	11	2	4	5	5	10	0	0
Est. postse. Seg. y terc. ciclo	102	39	12	8	13	6	24	0	0
Sector económico									
Agricultura y Pesca	3			2			1		
Industria	70	17	10	3	10	10	20	0	0
Construcción	17	10	1				6		
Servicios	1.903	206	132	565	309	217	473	1	0
Ocupación									
Ocupaciones militares									
Directivo	5	5	0	0	0	0	0	0	0
Técnico/científico	49	19	6		1	4	19		
Téc./prof. Apoy	53	24	3	2	4	2	18	0	0
Administrativos	568	58	28	246	79	56	101		
Servicios	305	49	17	38	15	36	149	1	0
Trab. Cual./agri./pesca	8	1	1	2	1		3		
Arte./Manuf./Const./Mine.	74	13	5	10	8	3	35	0	0
Ope. instal. Y maqu. y mon.	170	15	16	13	45	16	65		
Ocupaciones elementales	761	49	67	259	166	110	110	0	0



**TABLA 8.- CONTRATACIÓN SEGÚN DISCAPACIDAD POR MODALIDAD DE CONTRATO. Serie 2009-2015**

COMUNIDAD DE MADRID	Total	Indefinidos		Temporales					
		Indefinido ordinario	Convers. en indefinido	Obra o servicio	Event. circuns. Producc.	Interinidad	Temporal discapa.	Formaci.	Otros contratos
2009									
Enero	402	137	28	59	34	29	115	0	0
Febrero	460	170	30	45	51	26	138	0	0
Marzo	405	157	44	29	45	27	99	3	1
Abril	407	123	40	44	64	19	113	4	
Mayo	454	146	23	58	80	43	104		
Junio	497	121	38	58	62	46	172	0	0
Julio	530	101	27	44	96	94	168		
Agosto	278	62	11	40	52	48	57	8	0
Septiembre	447	144	39	29	45	39	150	1	
Octubre	546	166	24	70	92	34	156	4	0
Noviembre	492	145	20	61	58	46	145	17	
Diciembre	452	115	66	52	50	41	124	3	1
Acumulado Anual	5.370	1.587	390	589	729	492	1.541	40	2
2010									
Enero	481	123	37	95	57	49	117	2	0
Febrero	529	156	65	92	58	43	112	2	1
Marzo	604	174	51	88	95	51	144	1	0
Abril	503	122	52	84	50	51	140	4	0
Mayo	590	158	41	92	93	48	156	1	1
Junio	529	121	40	73	79	73	141	2	0
Julio	650	154	38	81	88	133	155	1	
Agosto	423	83	30	75	56	84	95	0	0
Septiembre	694	169	38	181	73	70	162	1	
Octubre	627	161	59	129	51	61	161	5	0
Noviembre	714	148	74	187	71	66	168	0	0
Diciembre	515	126	59	92	47	49	141	1	0
Acumulado Anual	6.859	1.695	584	1.269	818	778	1.692	20	2
2011									
Enero	564	100	60	167	54	53	130	0	0
Febrero	679	183	71	156	62	53	151	3	0
Marzo	672	192	37	95	58	68	222	0	0
Abril	617	164	34	120	63	61	173	2	0
Mayo	746	139	46	204	116	82	159		
Junio	798	151	70	160	101	106	208	2	0
Julio	826	122	44	175	156	162	166	1	
Agosto	469	73	31	73	81	100	111	0	0
Septiembre	666	128	37	165	100	82	151	3	
Octubre	804	160	47	222	83	74	216	2	0
Noviembre	700	112	49	191	93	64	190	1	0
Diciembre	669	94	69	174	81	85	165	0	1
Acumulado Anual	8.210	1.618	595	1.902	1.048	990	2.042	14	1
2012									
Enero	605	124	51	108	72	87	163	0	0
Febrero	706	145	56	118	108	75	202	2	0
Marzo	697	134	48	155	64	66	230	0	0
Abril	723	152	50	193	91	65	170	2	0
Mayo	926	163	42	354	116	73	177	1	0
Junio	756	114	45	145	141	109	201	1	0
Julio	1.061	104	51	181	387	129	206	3	0
Agosto	689	77	20	133	241	89	127	2	0
Septiembre	784	128	38	257	114	67	178	2	0
Octubre	832	163	61	209	113	92	194	0	0
Noviembre	683	102	55	111	123	84	206	2	0
Diciembre	681	73	52	161	113	76	203	3	0
Acumulado Anual	9.143	1.479	569	2.125	1.683	1.012	2.257	18	

**TABLA 8.- CONTRATACIÓN SEGÚN DISCAPACIDAD POR MODALIDAD DE CONTRATO. Serie 2009-2015**

COMUNIDAD DE MADRID	Total	Indefinidos		Temporales					
		Indefinido ordinario	Convers. en indefinido	Obra o servicio	Event. circuns. Producc.	Interinidad	Temporal discapa.	Formaci.	Otros contratos
2013									
Enero	680	107	41	166	101	77	188	0	0
Febrero	656	106	44	142	99	87	177	1	
Marzo	672	111	42	172	75	82	189	1	0
Abril	853	154	71	168	158	92	210	0	0
Mayo	1.016	136	44	347	200	81	208	0	0
Junio	714	98	34	142	139	89	211	1	0
Julio	1.221	93	68	209	519	140	192	0	0
Agosto	660	74	41	113	236	94	99	3	0
Septiembre	710	132	38	152	118	99	168	1	2
Octubre	878	120	53	150	169	131	254	1	0
Noviembre	778	95	61	163	143	108	206	2	0
Diciembre	794	109	50	191	154	94	195	1	0
Acumulado Anual	9.632	1.335	587	2.115	2.111	1.174	2.297	11	2
2014									
Enero	863	126	48	269	137	82	200	1	0
Febrero	759	133	49	136	110	83	248	0	0
Marzo	867	147	48	154	123	87	308	0	0
Abril	877	138	65	190	130	120	232	2	0
Mayo	886	122	59	223	150	83	248	1	0
Junio	986	104	40	184	264	125	268	1	0
Julio	1.319	121	38	216	615	143	185	1	0
Agosto	836	58	71	228	252	101	126	0	0
Septiembre	1.055	146	65	247	248	114	233	1	1
Octubre	1.255	166	78	239	300	168	299	1	4
Noviembre	963	125	62	233	168	101	274	0	0
Diciembre	952	91	66	256	195	119	223	2	0
Acumulado Anual	11.618	1.477	689	2.575	2.692	1.326	2.844	10	5
2105									
Enero	1.008	103	67	319	166	112	240	1	0
Febrero	985	130	76	251	153	115	260	0	0
Marzo	0	0	0	0	0	0	0	0	0
Abril	0	0	0	0	0	0	0	0	0
Mayo	0	0	0	0	0	0	0	0	0
Junio	0	0	0	0	0	0	0	0	0
Julio	0	0	0	0	0	0	0	0	0
Agosto	0	0	0	0	0	0	0	0	0
Septiembre	0	0	0	0	0	0	0	0	0
Octubre	0	0	0	0	0	0	0	0	0
Noviembre	0	0	0	0	0	0	0	0	0
Diciembre	0	0	0	0	0	0	0	0	0
Acumulado Anual	1.993	233	143	570	319	227	500	1	

**TABLA 9.- CONTRATACIÓN SEGÚN DISCAPACIDAD POR MODALIDAD DE CONTRATO Y CENTRO ESPECIAL DE EMPLEO. Serie de 2009-2015**

COMUNIDAD DE MADRID	Total contratación			Centros Especiales de Empleo			Resto de contratos		
	Total	Indef.	Temp.	Total	Indef.	Temp.	Total	Indef.	Temp.
<b>2009</b>									
Enero	402	165	237	203	61	142	199	104	95
Febrero	460	200	260	195	49	146	265	151	114
Marzo	405	201	204	188	67	121	217	134	83
Abril	407	163	244	201	47	154	206	116	90
Mayo	454	169	285	253	44	209	201	125	76
Junio	497	159	338	294	44	250	203	115	88
Julio	530	128	402	342	28	314	188	100	88
Agosto	278	73	205	196	30	166	82	43	39
Septiembre	447	183	264	211	51	160	236	132	104
Octubre	546	190	356	293	53	240	253	137	116
Noviembre	492	165	327	266	35	231	226	130	96
Diciembre	452	181	271	269	67	202	183	114	69
<b>Acumulado Anual</b>	<b>5.370</b>	<b>1.977</b>	<b>3.393</b>	<b>2.911</b>	<b>576</b>	<b>2.335</b>	<b>2.459</b>	<b>1.401</b>	<b>1.058</b>
<b>2010</b>									
Enero	480	160	320	283	56	227	197	104	93
Febrero	529	221	308	291	61	230	238	160	78
Marzo	604	225	379	337	64	273	267	161	106
Abril	503	174	329	303	66	237	200	108	92
Mayo	590	199	391	343	54	289	247	145	102
Junio	529	161	368	328	45	283	201	116	85
Julio	650	192	458	433	62	371	217	130	87
Agosto	423	113	310	288	36	252	135	77	58
Septiembre	694	207	487	471	72	399	223	135	88
Octubre	627	220	407	378	71	307	249	149	100
Noviembre	714	222	492	486	80	406	228	142	86
Diciembre	515	185	330	306	55	251	209	130	79
<b>Acumulado Anual</b>	<b>6.858</b>	<b>2.279</b>	<b>4.579</b>	<b>4.247</b>	<b>722</b>	<b>3.525</b>	<b>2.611</b>	<b>1.557</b>	<b>1.054</b>
<b>2011</b>									
Enero	564	160	404	352	45	307	212	115	97
Febrero	679	254	425	441	103	338	238	151	87
Marzo	672	229	443	391	83	308	281	146	135
Abril	617	198	419	359	65	294	258	133	125
Mayo	746	185	561	494	49	445	252	136	116
Junio	798	221	577	522	94	428	276	127	149
Julio	826	166	660	612	60	552	214	106	108
Agosto	469	104	365	310	26	284	159	78	81
Septiembre	666	165	501	441	52	389	225	113	112
Octubre	804	207	597	503	47	456	301	160	141
Noviembre	700	161	539	493	59	434	207	102	105
Diciembre	669	163	506	475	80	395	194	83	111
<b>Acumulado Anual</b>	<b>8.210</b>	<b>2.213</b>	<b>5.997</b>	<b>5.393</b>	<b>763</b>	<b>4.630</b>	<b>2.817</b>	<b>1.450</b>	<b>1.367</b>
<b>2012</b>									
Enero	605	175	430	394	66	328	211	109	102
Febrero	706	201	505	474	72	402	232	129	103
Marzo	697	182	515	456	57	399	241	125	116
Abril	723	202	521	467	58	409	256	144	112
Mayo	926	205	721	670	52	618	256	153	103
Junio	756	159	597	512	40	472	244	119	125
Julio	1.061	155	906	820	45	775	241	110	131
Agosto	689	97	592	528	24	504	161	73	88
Septiembre	784	166	618	551	41	510	233	125	108
Octubre	832	224	608	562	67	495	270	157	113
Noviembre	683	157	526	430	47	383	253	110	143
Diciembre	681	125	556	489	49	440	192	76	116
<b>Acumulado Anual</b>	<b>9.143</b>	<b>2.048</b>	<b>7.095</b>	<b>6.353</b>	<b>618</b>	<b>5.735</b>	<b>2.790</b>	<b>1.430</b>	<b>1.360</b>

**TABLA 9.- CONTRATACIÓN SEGÚN DISCAPACIDAD POR MODALIDAD DE CONTRATO Y CENTRO ESPECIAL DE EMPLEO. Serie de 2009-2015**

COMUNIDAD DE MADRID	Total contratación			Centros Especiales de Empleo			Resto de contratos		
	Total	Indef.	Temp.	Total	Indef.	Temp.	Total	Indef.	Temp.
<b>2013</b>									
Enero	680	148	532	440	40	400	240	108	132
Febrero	656	150	506	435	50	385	221	100	121
Marzo	672	153	519	434	38	396	238	115	123
Abril	853	225	628	553	56	497	300	169	131
Mayo	1.016	180	836	736	38	698	280	142	138
Junio	714	132	582	479	28	451	235	104	131
Julio	1.221	161	1.060	990	70	920	231	91	140
Agosto	660	115	545	520	43	477	140	72	68
Septiembre	710	172	538	460	39	421	250	133	117
Octubre	878	173	705	599	52	547	279	121	158
Noviembre	778	156	622	515	43	472	263	113	150
Diciembre	794	159	635	544	44	500	250	115	135
<b>Acumulado Anual</b>	<b>9.632</b>	<b>1.924</b>	<b>7.708</b>	<b>6.705</b>	<b>541</b>	<b>6.164</b>	<b>2.927</b>	<b>1.383</b>	<b>1.544</b>
<b>2014</b>									
Enero	863	174	689	587	50	537	276	124	152
Febrero	759	182	577	445	47	398	314	135	179
Marzo	867	195	672	514	60	454	353	135	218
Abril	877	203	674	557	60	497	320	143	177
Mayo	886	181	705	606	66	540	280	115	165
Junio	986	144	842	672	40	632	314	104	210
Julio	1.319	159	1.160	1.083	50	1.033	236	109	127
Agosto	836	129	707	692	65	627	144	64	80
Septiembre	1.055	211	844	719	54	665	336	157	179
Octubre	1.255	247	1.008	860	73	787	395	174	221
Noviembre	963	187	776	636	55	581	327	132	195
Diciembre	952	157	795	670	46	624	282	111	171
<b>Acumulado Anual</b>	<b>11.618</b>	<b>2.169</b>	<b>9.449</b>	<b>8.041</b>	<b>666</b>	<b>7.375</b>	<b>3.577</b>	<b>1.503</b>	<b>2.074</b>
<b>2015</b>									
Enero	1.008	170	838	713	55	658	295	115	180
Febrero	985	206	779	643	51	592	342	155	187
Marzo									
Abril	0	0	0	0	0	0	0	0	0
Mayo	0	0	0	0	0	0	0	0	0
Junio	0	0	0	0	0	0	0	0	0
Julio									
Agosto	0	0	0	0	0	0	0	0	0
Septiembre	0	0	0	0	0	0	0	0	0
Octubre	0	0	0	0	0	0	0	0	0
Noviembre									
Diciembre	0	0	0	0	0	0	0	0	0
<b>Acumulado Anual</b>	<b>1.993</b>	<b>376</b>	<b>1.617</b>	<b>1.356</b>	<b>106</b>	<b>1.250</b>	<b>637</b>	<b>270</b>	<b>367</b>

# Boletín informativo de personas con discapacidad. Paro y contratos.

*Febrero 2015*

Datos estadísticos de periodicidad bimensual sobre el paro registrado y contratos específicos de personas con discapacidad. Contiene datos desde 2010.

