



CONSEJERÍA DE EMPLEO Y MUJER

**Comunidad de Madrid**



UNIVERSIDAD CARLOS III



FONDO SOCIAL EUROPEO

# El impacto diferencial de la crisis económica sobre los trabajadores inmigrantes y las políticas de empleo necesarias

Panorama Laboral 2010

Universidad Carlos III de Madrid

31 de julio de 2010

Autor: Alfonso ALBA RAMÍREZ

## Índice

INTRODUCCIÓN .....	3
I. ESTRUCTURA Y EVOLUCIÓN DE LA POBLACIÓN Y EL EMPLEO DE INMIGRANTES .....	5
A. El número de inmigrantes y su peso en la población en España y en la Comunidad de Madrid.....	6
B. Tasas de ocupación y de paro entre inmigrantes y entre nativos en España.....	15
C. Tasas de ocupación y de paro entre inmigrantes y entre nativos en la Comunidad de Madrid.....	21
D. El empleo por ramas de actividad y su variación durante la crisis según el lugar de nacimiento de los trabajadores en España y en la Comunidad de Madrid .....	26
II. EL EFECTO DIFERENCIAL DE LA CRISIS SOBRE EL EMPLEO Y EL PARO DE LOS INMIGRANTES	38
A. El efecto diferencial según los índices de empleo y paro en España.....	38
B. El efecto diferencial según los índices de empleo y paro en la C. de Madrid.....	42
C. Las transiciones laborales I: desde el empleo al paro o la inactividad.....	46
D. Las transiciones laborales II: desde el paro al empleo o la inactividad .....	54
E. Las transiciones laborales III: desde el empleo al no empleo en el periodo 2007-2009, nativos e inmigrantes.....	63
III. PARTICIPACIÓN EN SERVICIOS DE EMPLEO Y LA COLOCACIÓN DE LOS INMIGRANTES	
PARADOS EN LA COMUNIDAD DE MADRID .....	67
A. La participación en servicios de empleo.....	68
B. La colocación de los inmigrantes en la Comunidad de Madrid .....	74
C. ¿Qué variables son más relevantes para evaluar el impacto de la crisis? y ¿qué servicios de empleo para los trabajadores inmigrantes?.....	79
CONCLUSIÓN .....	82

## INTRODUCCIÓN

El objetivo principal de este estudio consiste en investigar el efecto diferencial de la crisis económica sobre la población de inmigrantes con vistas a discernir la necesidad de políticas de empleo más específicas para los inmigrantes. Conviene aclarar que por persona inmigrante se entiende a aquella que reside en España pero ha nacido fuera de España. Esta definición se aplica cuando se utilizan los datos de la EPA, pero no cuando se utilizan los datos administrativos de demandantes. En este caso es la nacionalidad, española o no, la que nos permite distinguir entre inmigrantes y no inmigrantes. Puesto que muchas personas nacidas fuera de España adquieren la nacionalidad española al cabo de cierto tiempo de residir en España, el uso de la nacionalidad para identificar a los trabajadores inmigrantes excluye a quienes ya se han naturalizado españoles. Siempre que sea posible se opta por el lugar de nacimiento como criterio para distinguir a los trabajadores inmigrantes de los trabajadores nativos.

También conviene aclarar que se consideran a todos los trabajadores inmigrantes, es decir, los procedentes de todas las zonas geográficas. Si bien es cierto que existen inmigrantes que no son económicos, es decir, vienen a España a jubilarse por ejemplo, estos inmigrantes pueden identificarse por su edad cuando se presentan datos de la población. Cuando los datos se refieren a personas activas, obviamente estos inmigrantes no económicos están excluidos. No se hemos considerado oportuno excluir a los trabajadores inmigrantes de otros países europeos puesto que forman parte de la población activa. En todo caso, se agrupan en la zona geográfica referida a Europa cuando se utilizan datos de la EPA.

El primer capítulo de este informe se dedica a analizar la estructura y la evolución de la población y del empleo de inmigrantes en España y en la Comunidad de Madrid. En este primer capítulo se procede de la siguiente manera: en la primera sección se considera el número de inmigrantes, su peso en la población, el porcentaje de inmigrantes que son activos y el crecimiento del número de inmigrantes de 1996 a 2009. Los datos se presentan para España y para la Comunidad de Madrid, por género y por grupos de edad. En la segunda sección se presentan las tasas de ocupación y de paro entre inmigrantes y entre nativos en España; en la tercera sección se repite este análisis para la Comunidad de Madrid; en la última sección de este capítulo se aborda el estudio de la distribución de inmigrantes y de nativos en el empleo por ramas de actividad y su variación durante la crisis en España y en la Comunidad de Madrid.

En el segundo capítulo se analiza el efecto diferencial de la crisis sobre el empleo y el paro de los inmigrantes en España y en la Comunidad de Madrid. En la primera sección de este capítulo se cuantifica el efecto diferencial de la crisis mediante los índices de empleo y de paro en España; en la segunda sección se hace lo propio sobre los índices de empleo y paro en la Comunidad de Madrid; la tercera sección se dedica a estimar un modelo sobre transiciones laborales desde el empleo al paro o a la inactividad; la cuarta sección considera las transiciones laborales desde el paro al empleo o a la inactividad; la quinta sección se dedica a investigar las transiciones laborales desde el empleo al no empleo en el periodo 2007-2009, distinguiendo entre nativos e inmigrantes. Los resultados de estos modelos, junto con los que se obtienen en el tercer capítulo, sirven para responder a la pregunta que se formula al final de este último capítulo: ¿qué variables son más relevantes para evaluar el impacto de la crisis sobre los trabajadores inmigrantes?

El tercer capítulo se dedica a investigar la participación en los servicios de empleo por parte de la población inmigrante en paro. Asimismo, se considera dicha participación en relación con la colocación de los inmigrantes. Todo ello permite encontrar algunas pistas para responder a la pregunta de si es necesaria una política de empleo diferencial para los trabajadores nacidos fuera de España. Dicha política de empleo se concreta en unos servicios de empleo específicos que atiendan a las particulares circunstancias de los trabajadores a los que van dirigidos.

Para el análisis empírico se utiliza fundamentalmente los datos individuales de la EPA para el cuarto trimestre del periodo 1996-2009. Por otro lado, se utilizan los datos administrativos procedentes de los registros de demandantes de empleo, contratos y alumnos de formación para el empleo. La ventaja de la EPA para este tipo de estudios es doble: por un lado cubre a todos los trabajadores, regulares e irregulares; y por el otro, permite identificar a todos los trabajadores inmigrantes puesto que contiene el dato del país de nacimiento.

Además del análisis descriptivo de los datos se procede a estimar modelos econométricos que nos permiten confirmar los resultados empíricos o revelar nuevos resultados gracias al enfoque multivariante.

En la medida en que la EPA lo permite, se explorará la importancia de la estructura familiar en las transiciones desde el empleo y desde el paro. En la medida en que los trabajadores inmigrantes disponen de redes familiares más débiles o incompletas, las consecuencias del paro pueden ser más severas. Descartado el retorno, el riesgo de exclusión social puede ser muy elevado, especialmente entre los más jóvenes. Por eso los servicios de empleo son tan necesarios y deben conseguir los efectos deseables.

## I. ESTRUCTURA Y EVOLUCIÓN DE LA POBLACIÓN Y EL EMPLEO DE INMIGRANTES

Para entender el impacto de la crisis sobre el empleo y el paro de los trabajadores inmigrantes necesitamos partir de un conocimiento preciso de la estructura y la evolución de la población de trabajadores residentes en España pero nacidos fuera del país. El caso de España es peculiar en Europa y en el mundo debido a la fuerte entrada de personas de otros países en la última década. La expansión económica experimentada en España desde mediados de los años noventa del pasado siglo hasta el año 2007 es causa y también consecuencia del aumento de la oferta de trabajo extranjera. Este aumento alimentó una expansión de la demanda interior que propició un creciente déficit de la balanza de pagos y, en particular, del saldo comercial.

El sector de la construcción desempeñó una función clave en el aumento de las oportunidades de empleo para la mano de obra inmigrante. La subsiguiente y rápida caída de la actividad inmobiliaria ha dejado a muchos trabajadores sin empleo y, lo que es peor, con pocas posibilidades de obtener otro en el mismo sector a corto o medio plazo.

El aumento de la población de inmigrantes es el obligado telón de fondo para estimar e interpretar el impacto diferencial de la crisis. A lo largo de este estudio se documenta el hecho de que dicho impacto es relativamente más grave entre los trabajadores inmigrantes. Una simple razón para ello es el hecho de que la fuerte creación de empleo durante más de una década benefició en mucha mayor medida a esa misma población inmigrante que a la nativa. Si buena parte del empleo destruido es el que se creó en los años precedentes, es lógico que los inmigrantes hayan sufrido relativamente más que los nativos el impacto de la crisis.

En las secciones que siguen se presentan los datos y se interpretan los mismos a la luz de la teoría económica, tanto con respecto a la evolución de la población como con respecto a la evolución del empleo. Hay que decir que en este sentido los estudios para España son escasos. Más abundantes son las investigaciones que se centran en analizar los efectos de la inmigración sobre el empleo y los salarios de los trabajadores nativos.<sup>1</sup>

---

<sup>1</sup> Véanse por ejemplo los siguientes trabajos: R. Carrasco, J.F. Jimeno, and A.C. Ortega (2008): "The Effect of Immigration on the Labour Market Performance of Native-Born Workers: Some Evidence for Spain", *Journal of Population Economics*, 21, (3), pág. 627-649. H. Simón, E. Sanromá, and R. Ramos (2008): "Labour Segregation and Immigrant and

## **A. El número de inmigrantes y su peso en la población en España y en la Comunidad de Madrid**

Los cuadros 1.A y 1.B contienen la evolución de la población en España por género y grupos de edad entre 1996 y 2009 según el cuarto trimestre de la EPA, en números absolutos y en porcentajes, respectivamente. Una medida que da una idea rápida del alcance del fenómeno migratorio en España es la siguiente. El número de personas residentes en España y nacidas fuera era menos de un millón en 1996, sin embargo en el año 2009 era casi seis millones. Así, el porcentaje de nacidos fuera de España pasó del 2,5% al 15% entre los dos citados años. En el caso de la Comunidad de Madrid, las cifras eran poco más de cien mil personas inmigrantes en 1996 y más de un millón cien mil inmigrantes en 2009 (cuadro 2.A). Esto significa que el número se multiplicó por 11 y el porcentaje sobre la población pasó del 2,5% al 21% (cuadro 2.B).

Estas cifras indican que actualmente un quinto de la población residente en la Comunidad de Madrid han nacido fuera de España. Sin embargo, el porcentaje es mucho más elevado para ciertos grupos de la población. Entre los hombres de 30 a 44 años, la proporción sube a un tercio y entre las mujeres de 25 a 29 años es un 38,5%. Esto demuestra el enorme peso de la inmigración en la población activa de la Comunidad de Madrid. En parte esto refleja que en relación con el conjunto de España, la Comunidad de Madrid ha ejercido mayor atracción sobre los trabajadores extranjeros debido en gran medida a la mayor abundancia de oportunidades de empleo.

Como podremos comprobar más adelante, incluso durante la crisis económica, la inmigración ha encontrado en la Comunidad de Madrid un entorno donde han podido realizar en gran medida su objetivo de mejores condiciones de vida y de trabajo. La robustez y fuerte dinámica de la economía de la Comunidad le permitió aprovechar con unas mejores condiciones iniciales la ola expansiva de la producción y el empleo. Asimismo, ello le ha favorecido el sortear en mejores condiciones las consecuencias negativas de la crisis financiera y económica. Este diagnóstico deja de tener una validez general cuando nos fijamos en la evolución del empleo en ciertos sectores. Sobre este punto volveremos en la cuarta sección de este capítulo.

A este respecto hay que tener en cuenta que la inmensa mayoría de los inmigrantes son personas activas (Cuadro 1.C), en torno al 85% de los hombres y el 70% de las mujeres. Puesto que se trata pues de una inmigración por razones económicas, la crisis ha hecho que se frene el flujo de entrada. Según el Cuadro 1.D, el número de

---

Native-born Wage Distributions in Spain: An Analysis Using Matched Employer-Employee Data”, *Spanish Economic Review*, 10, págs. 135-168.

inmigrantes creció sólo un 2% entre 2008 y 2009 en el conjunto de España. En la Comunidad de Madrid el crecimiento fue mayor en ese mismo periodo, 4% entre los hombres y 6% entre las mujeres. Nótese sin embargo que las cifras para la Comunidad de Madrid son menos fieles puesto que la muestra de la EPA es menor y esto introduce mayor error en las estimaciones, sobre todo cuando intentamos desagregar por género y edad. La sobra azul en los cuadros indica que las cifras deben ser tomadas con precaución debido a este problema de tamaño de la muestra.

Una vez documentado el impresionante aumento del número de inmigrantes en España y, especialmente, en la Comunidad de Madrid entre 1996 y 2009, en la sección siguiente se procede a considerar dos indicadores que muestran de forma bastante sintética y clara cómo se han integrado estas personas en los respectivos mercados de trabajo, las citadas medidas son la tasa de ocupación y la tasa de paro.

Cuadro 1.A Población inmigrante en España por género y edad, 1996-2009

Hombres

	16-19	20-24	25-29	30-34	35-39	40-44	45-49	50-54	55+	Total
1996	18.326	34.749	62.003	61.779	44.660	29.417	28.127	19.973	65.978	365.012
1997	20.974	37.475	60.723	71.578	54.193	36.603	20.235	23.919	84.001	409.701
1998	19.550	41.560	58.261	66.847	53.282	48.580	29.805	28.325	91.465	437.675
1999	24.074	40.030	57.319	90.977	76.133	49.628	39.200	29.721	106.984	514.066
2000	34.730	57.682	110.747	131.736	96.208	65.535	47.638	32.085	119.119	695.480
2001	43.569	93.741	130.402	150.004	135.568	88.907	60.963	44.484	114.928	862.566
2002	66.874	101.775	190.188	185.577	177.630	126.197	76.808	51.000	126.907	1.102.956
2003	73.873	129.420	225.620	253.554	225.653	172.246	87.977	77.797	138.126	1.384.266
2004	88.345	152.074	267.839	306.747	264.348	189.411	127.936	88.025	152.103	1.636.828
2005	116.431	190.779	286.617	322.045	339.838	224.050	145.165	89.662	221.965	1.936.552
2006	134.422	201.269	360.299	430.666	365.132	264.930	168.000	108.892	224.825	2.258.435
2007	153.101	214.103	370.694	491.578	391.105	316.903	197.393	122.392	243.919	2.501.188
2008	187.471	245.492	381.572	496.264	440.515	364.817	236.150	143.916	261.764	2.757.961
2009	190.376	222.043	360.773	485.573	465.977	389.408	263.171	152.974	286.014	2.816.309

Mujeres

	16-19	20-24	25-29	30-34	35-39	40-44	45-49	50-54	55+	Total
1996	20.578	51.099	61.058	64.039	51.250	33.970	27.752	28.129	117.732	455.607
1997	17.496	41.000	59.049	80.623	54.392	45.265	30.056	27.072	108.987	463.940
1998	18.593	36.695	66.643	94.420	70.700	54.189	39.735	29.024	100.830	510.829
1999	27.820	41.613	85.229	98.040	91.362	54.249	45.491	32.215	122.399	598.418
2000	23.707	68.351	112.010	115.957	103.706	65.820	55.414	38.076	138.559	721.600
2001	46.503	96.937	144.760	141.295	145.348	97.152	61.910	52.664	133.067	919.636
2002	75.579	115.476	192.616	192.783	172.984	125.609	94.423	59.547	166.270	1.195.287
2003	84.221	151.530	225.066	247.122	209.129	153.958	105.178	67.462	162.406	1.406.072
2004	95.322	176.772	269.596	304.944	259.990	201.846	126.814	79.133	183.807	1.698.224
2005	126.477	198.162	310.364	353.943	275.855	230.820	167.925	120.118	262.206	2.045.870
2006	132.888	226.954	378.541	401.528	339.217	265.628	156.522	125.010	271.354	2.297.642
2007	157.776	262.205	429.948	466.398	370.749	309.832	210.205	150.568	296.904	2.654.585
2008	157.033	279.933	435.053	487.853	430.738	331.907	235.433	145.620	315.365	2.818.935
2009	157.225	242.861	424.608	488.105	449.200	355.269	255.235	158.538	346.358	2.877.399

Fuente: Cuarto trimestre de la EPA.

Cuadro 1.B Porcentaje de inmigrantes en España por género y edad, 1996-2009

## Hombres

	16-19	20-24	25-29	30-34	35-39	40-44	45-49	50-54	55+	Total
1996	1,45	2,06	3,77	3,89	3,06	2,30	2,34	1,82	1,47	2,32
1997	1,72	2,22	3,67	4,45	3,63	2,78	1,67	2,12	1,84	2,58
1998	1,67	2,48	3,49	4,11	3,50	3,58	2,44	2,46	1,98	2,73
1999	2,14	2,41	3,39	5,53	4,89	3,54	3,16	2,54	2,28	3,18
2000	3,22	3,51	6,40	7,83	5,99	4,51	3,76	2,70	2,49	4,23
2001	4,20	5,80	7,35	8,73	8,20	5,91	4,68	3,69	2,36	5,17
2002	6,63	6,41	10,42	10,47	10,45	8,10	5,68	4,18	2,56	6,49
2003	7,50	8,34	12,13	13,86	12,91	10,71	6,26	6,27	2,73	8,01
2004	9,13	10,04	14,19	16,20	14,71	11,41	8,74	6,95	2,95	9,29
2005	12,20	12,90	15,09	16,41	18,41	13,06	9,54	6,91	4,22	10,79
2006	14,19	13,93	19,03	21,29	19,25	14,99	10,66	8,14	4,19	12,37
2007	16,15	15,06	19,74	23,60	19,98	17,42	12,11	8,82	4,46	13,45
2008	19,86	17,64	20,86	23,52	21,96	19,61	14,09	10,01	4,70	14,65
2009	20,46	16,59	20,81	23,34	23,00	20,72	15,43	10,33	5,06	14,95

## Mujeres

	16-19	20-24	25-29	30-34	35-39	40-44	45-49	50-54	55+	Total
1996	1,71	3,15	3,84	4,09	3,52	2,65	2,29	2,51	2,10	2,74
1997	1,51	2,53	3,69	5,09	3,65	3,43	2,47	2,35	1,92	2,76
1998	1,67	2,28	4,13	5,91	4,65	3,98	3,23	2,47	1,76	3,01
1999	2,60	2,62	5,22	6,08	5,89	3,85	3,64	2,69	2,10	3,49
2000	2,31	4,36	6,73	7,08	6,51	4,51	4,35	3,13	2,35	4,16
2001	4,70	6,29	8,52	8,49	8,90	6,45	4,72	4,29	2,22	5,23
2002	7,88	7,61	11,09	11,32	10,35	8,07	6,92	4,78	2,72	6,69
2003	8,99	10,20	12,73	14,17	12,26	9,61	7,41	5,33	2,61	7,75
2004	10,40	12,19	15,11	17,03	14,96	12,27	8,60	6,12	2,90	9,22
2005	13,99	14,03	17,35	19,24	15,58	13,66	10,98	9,07	4,06	10,93
2006	14,82	16,47	21,32	21,29	18,81	15,35	9,91	9,16	4,13	12,11
2007	17,61	19,28	24,37	24,12	20,08	17,49	12,90	10,62	4,45	13,76
2008	17,59	21,00	25,15	24,91	22,86	18,40	14,07	9,92	4,65	14,43
2009	17,84	18,85	25,58	25,07	23,57	19,50	14,99	10,47	5,03	14,67

Fuente: Cuarto trimestre de la EPA.



Cuadro 1.C Porcentaje de inmigrantes que son activos en España por género y edad, 1996-2009

Hombres

	16-19	20-24	25-29	30-34	35-39	40-44	45-49	50-54	55+	Total
1996	21,69	73,07	86,16	93,97	97,04	93,78	93,50	88,08	21,89	74,00
1997	29,44	71,59	90,54	93,54	97,57	94,24	96,29	90,10	25,27	74,34
1998	35,27	70,67	91,25	97,78	96,27	95,58	96,21	85,15	27,28	75,46
1999	39,84	75,73	85,36	97,73	98,01	98,10	93,43	87,80	27,15	76,41
2000	44,04	87,54	91,41	95,67	96,27	95,08	97,15	87,37	27,97	79,89
2001	43,60	83,74	92,79	95,98	94,56	92,46	95,20	84,54	30,69	81,59
2002	42,45	86,18	96,63	94,42	96,96	94,70	93,47	85,75	33,45	83,85
2003	44,60	89,56	96,42	94,99	97,53	96,64	94,28	90,78	36,51	86,53
2004	35,84	87,26	95,13	96,01	97,13	96,77	92,79	90,57	32,11	85,59
2005	38,99	90,93	94,71	94,55	93,64	94,01	92,62	79,81	35,12	83,01
2006	44,84	88,66	94,90	94,87	94,40	94,64	91,14	89,04	39,73	85,19
2007	35,38	87,76	93,85	95,22	93,76	95,10	90,60	87,87	41,26	84,48
2008	35,34	89,56	92,47	94,80	93,45	96,57	92,03	86,14	46,42	84,71
2009	35,51	81,53	92,33	93,40	95,72	94,05	92,66	88,81	44,72	83,62

Mujeres

	16-19	20-24	25-29	30-34	35-39	40-44	45-49	50-54	55+	Total
1996	24,65	56,90	61,71	62,12	67,79	52,05	62,20	40,76	10,18	44,94
1997	23,89	58,87	66,70	60,10	64,05	69,00	59,33	48,61	8,85	48,04
1998	27,71	55,62	72,08	69,79	67,93	57,80	59,03	51,96	8,64	52,09
1999	36,49	60,65	66,39	68,07	73,16	67,04	64,49	55,46	11,55	54,02
2000	27,11	62,80	59,45	66,21	68,67	73,74	54,07	55,44	16,57	53,56
2001	35,87	67,56	68,82	68,93	64,16	70,96	58,37	44,27	13,21	56,37
2002	30,47	67,22	70,68	70,78	71,36	71,19	69,19	52,84	14,58	59,16
2003	35,49	64,52	75,66	76,13	73,00	69,71	66,07	62,33	17,21	62,98
2004	31,42	63,17	76,13	73,43	74,19	77,03	76,06	63,65	16,92	64,60
2005	34,37	68,69	72,38	75,34	75,41	75,32	75,28	71,25	18,24	64,16
2006	40,05	68,83	75,60	78,70	83,00	74,99	76,87	69,16	25,18	68,22
2007	31,39	67,48	75,90	75,51	77,61	75,17	70,88	69,22	26,12	66,16
2008	26,57	68,27	79,29	77,34	80,62	83,57	77,07	72,04	28,21	69,35
2009	21,96	73,83	78,44	77,60	79,07	80,20	78,06	68,53	31,06	68,85

Fuente: Cuarto trimestre de la EPA.

Cuadro 1.D Crecimiento de la población inmigrante en España por género y edad, 1996-2009

Hombres

	16-19	20-24	25-29	30-34	35-39	40-44	45-49	50-54	55+	Total
1996										
1997	14,45	7,84	-2,06	15,86	21,35	24,43	-28,06	19,76	27,32	12,24
1998	-6,79	10,90	-4,05	-6,61	-1,68	32,72	47,29	18,42	8,89	6,83
1999	23,14	-3,68	-1,62	36,10	42,89	2,16	31,52	4,93	16,97	17,45
2000	44,26	44,10	93,21	44,80	26,37	32,05	21,53	7,95	11,34	35,29
2001	25,45	62,51	17,75	13,87	40,91	35,66	27,97	38,64	-3,52	24,02
2002	53,49	8,57	45,85	23,71	31,03	41,94	25,99	14,65	10,42	27,87
2003	10,47	27,16	18,63	36,63	27,04	36,49	14,54	52,54	8,84	25,51
2004	19,59	17,50	18,71	20,98	17,15	9,97	45,42	13,15	10,12	18,25
2005	31,79	25,45	7,01	4,99	28,56	18,29	13,47	1,86	45,93	18,31
2006	15,45	5,50	25,71	33,73	7,44	18,25	15,73	21,45	1,29	16,62
2007	13,90	6,38	2,89	14,14	7,11	19,62	17,50	12,40	8,49	10,75
2008	22,45	14,66	2,93	0,95	12,63	15,12	19,63	17,59	7,32	10,27
2009	1,55	-9,55	-5,45	-2,15	5,78	6,74	11,44	6,29	9,26	2,12

Mujeres

	16-19	20-24	25-29	30-34	35-39	40-44	45-49	50-54	55+	Total
1996										
1997	-14,98	-19,76	-3,29	25,90	6,13	33,25	8,30	-3,76	-7,43	1,83
1998	6,27	-10,50	12,86	17,11	29,98	19,72	32,20	7,21	-7,48	10,11
1999	49,63	13,40	27,89	3,83	29,22	0,11	14,49	10,99	21,39	17,15
2000	-14,78	64,25	31,42	18,28	13,51	21,33	21,81	18,19	13,20	20,58
2001	96,16	41,82	29,24	21,85	40,15	47,60	11,72	38,31	-3,96	27,44
2002	62,52	19,12	33,06	36,44	19,01	29,29	52,52	13,07	24,95	29,97
2003	11,43	31,22	16,85	28,19	20,89	22,57	11,39	13,29	-2,32	17,63
2004	13,18	16,66	19,79	23,40	24,32	31,10	20,57	17,30	13,18	20,78
2005	32,68	12,10	15,12	16,07	6,10	14,35	32,42	51,79	42,65	20,47
2006	5,07	14,53	21,97	13,44	22,97	15,08	-6,79	4,07	3,49	12,31
2007	18,73	15,53	13,58	16,16	9,30	16,64	34,30	20,44	9,42	15,54
2008	-0,47	6,76	1,19	4,60	16,18	7,12	12,00	-3,29	6,22	6,19
2009	0,12	-13,24	-2,40	0,05	4,29	7,04	8,41	8,87	9,83	2,07

Fuente: Cuarto trimestre de la EPA.

Cuadro 2.A Población inmigrante en la C. de Madrid por género y edad, 1996-2009

## Hombres

	16-19	20-24	25-29	30-34	35-39	40-44	45-49	50-54	55+	Total
1996	2.594	1.838	10.425	12.089	8.655	3.949	3.235	3.312	3.303	49.400
1997	3.118	4.298	10.202	9.464	13.617	5.387	3.134	1.969	5.075	56.264
1998	480	4.148	11.274	8.765	4.849	7.558	4.908	3.625	7.498	53.105
1999	3.257	7.268	9.400	15.076	11.782	9.115	5.452	5.075	7.036	73.461
2000	4.383	10.386	18.534	28.921	16.985	12.713	8.787	6.034	11.785	118.528
2001	12.306	16.273	24.974	44.939	27.508	25.427	14.045	10.374	13.735	189.581
2002	12.120	21.753	36.217	42.822	33.410	31.825	15.501	12.103	19.114	224.865
2003	11.349	26.727	52.130	53.957	53.124	45.813	13.317	21.586	16.473	294.476
2004	15.514	24.852	51.708	75.052	54.725	37.097	28.218	20.918	17.678	325.762
2005	23.705	36.398	39.222	59.256	69.299	55.879	27.487	20.771	23.547	355.564
2006	25.864	38.293	70.600	78.853	86.928	45.728	33.429	15.572	33.610	428.877
2007	21.696	35.700	73.932	104.741	65.223	52.515	41.973	21.082	41.527	458.389
2008	31.380	46.771	74.805	101.059	88.551	62.135	45.911	26.361	40.128	517.101
2009	38.695	37.268	69.017	98.977	97.852	84.009	48.218	29.837	34.896	538.769

## Mujeres

	16-19	20-24	25-29	30-34	35-39	40-44	45-49	50-54	55+	Total
1996	1.639	6.684	9.657	10.609	8.054	7.187	8.134	4.585	15.961	72.510
1997	349	3.768	7.938	17.434	6.055	14.778	8.357	2.917	13.250	74.846
1998	1.782	7.286	15.156	15.315	16.178	13.549	5.637	4.467	9.084	88.454
1999	6.446	13.459	14.433	13.107	19.566	10.220	7.200	7.505	11.414	103.350
2000	5.901	12.498	17.490	28.325	26.762	13.538	11.668	6.412	20.746	143.340
2001	12.671	20.189	35.549	37.261	38.724	22.927	12.819	14.648	17.724	212.512
2002	22.103	27.654	41.391	50.464	47.320	31.386	29.611	9.535	20.263	279.727
2003	15.342	27.079	52.823	57.770	48.084	35.361	28.489	7.320	23.117	295.385
2004	23.697	33.919	55.755	66.944	61.378	51.183	36.491	8.584	25.723	363.674
2005	28.218	34.353	57.118	75.136	59.917	57.083	49.655	31.056	45.017	437.553
2006	32.756	43.992	76.034	86.638	81.618	56.865	35.499	28.951	46.920	489.273
2007	32.688	55.273	90.812	93.689	76.140	57.197	42.767	38.063	52.854	539.483
2008	29.367	46.441	88.048	88.114	91.426	63.251	43.826	31.142	64.979	546.594
2009	35.345	48.238	91.913	87.274	98.522	75.402	55.050	34.773	53.183	579.700

Fuente: Cuarto trimestre de la EPA.

Cuadro 2.B Porcentaje de inmigrantes en la C. de Madrid por género y edad, 1996-2009

## Hombres

	16-19	20-24	25-29	30-34	35-39	40-44	45-49	50-54	55+	Total
1996	1,59	0,80	4,71	5,81	4,65	2,41	2,03	2,27	0,65	2,48
1997	1,99	1,87	4,53	4,45	7,11	3,21	1,97	1,32	0,98	2,80
1998	0,32	1,83	4,92	4,04	2,46	4,38	3,08	2,37	1,42	2,61
1999	2,29	3,27	4,01	6,78	5,79	5,10	3,40	3,26	1,30	3,57
2000	3,21	4,75	7,65	12,54	7,98	6,82	5,38	3,82	2,13	5,64
2001	9,30	7,51	9,84	18,50	12,24	12,95	8,33	6,48	2,41	8,76
2002	9,38	10,18	13,79	16,81	14,20	15,40	8,81	7,46	3,25	10,09
2003	8,96	12,81	19,56	20,39	21,75	21,21	7,24	13,12	2,71	12,90
2004	12,49	12,28	19,35	27,42	21,67	16,50	14,68	12,52	2,82	13,98
2005	19,33	18,48	14,74	20,98	26,57	23,91	13,72	12,20	3,66	14,96
2006	21,21	19,97	26,95	27,25	32,35	18,89	16,05	8,91	5,09	17,73
2007	17,65	18,81	28,59	35,40	23,48	20,96	19,35	11,64	6,14	18,56
2008	25,42	24,87	29,37	33,59	30,91	24,07	20,43	14,04	5,81	20,56
2009	31,69	20,69	28,57	33,44	33,73	32,02	20,95	15,41	4,95	21,38

## Mujeres

	16-19	20-24	25-29	30-34	35-39	40-44	45-49	50-54	55+	Total
1996	1,05	3,00	4,43	5,03	4,09	4,02	4,68	2,90	2,37	3,31
1997	0,23	1,69	3,58	8,09	3,00	8,06	4,80	1,79	1,94	3,38
1998	1,24	3,30	6,71	6,98	7,85	7,20	3,22	2,67	1,31	3,95
1999	4,69	6,21	6,24	5,84	9,23	5,26	4,07	4,39	1,61	4,55
2000	4,49	5,85	7,31	12,23	12,15	6,73	6,47	3,68	2,87	6,19
2001	9,95	9,51	14,21	15,38	16,77	10,91	6,87	8,27	2,39	8,93
2002	17,85	13,25	16,15	20,11	19,78	14,38	15,25	5,29	2,65	11,48
2003	12,69	13,30	20,43	22,34	19,56	15,66	14,13	3,99	2,93	11,88
2004	20,04	17,19	21,59	25,22	24,36	21,97	17,47	4,60	3,17	14,37
2005	24,16	17,92	22,27	27,62	23,23	23,76	23,00	16,30	5,40	16,99
2006	28,14	23,58	30,12	31,24	30,96	23,01	15,95	14,81	5,50	18,71
2007	27,78	29,88	36,34	33,13	28,09	22,49	18,60	18,83	6,04	20,23
2008	24,80	25,33	35,68	30,73	32,90	24,29	18,52	14,94	7,27	20,15
2009	30,01	27,16	38,56	30,64	34,98	28,55	22,80	16,25	5,83	21,22

Fuente: Cuarto trimestre de la EPA.

Cuadro 2.C Porcentaje de inmigrantes que son activos en la C. de Madrid por género y edad, 1996-2009

Hombres

	16-19	20-24	25-29	30-34	35-39	40-44	45-49	50-54	55+	Total
1996	15,00	33,68	80,39	99,99	100,00	100,00	100,03	100,00	40,69	84,97
1997	18,73	20,10	90,61	90,85	100,00	100,00	100,00	100,00	34,42	80,23
1998	0,00	68,64	95,87	100,01	100,00	100,00	91,26	100,00	37,34	86,12
1999	32,91	77,71	77,07	95,79	100,00	96,39	91,67	100,00	47,54	84,93
2000	62,95	79,59	86,38	93,80	100,00	100,00	100,00	100,00	53,37	88,56
2001	39,44	67,85	95,96	94,66	97,79	95,71	100,00	95,56	46,79	86,52
2002	11,91	58,60	100,00	88,86	96,34	97,42	100,00	100,00	42,13	83,30
2003	0,00	80,43	97,53	90,85	97,59	98,25	100,00	100,00	62,35	89,44
2004	31,22	87,63	92,73	96,25	100,00	97,15	96,31	100,00	56,34	90,75
2005	31,80	86,53	94,82	91,95	92,54	96,90	80,26	63,95	53,13	83,49
2006	40,41	90,56	88,69	96,12	92,25	97,76	96,43	84,81	62,25	87,39
2007	11,05	89,93	91,10	98,11	92,92	98,09	93,77	85,11	55,52	86,63
2008	26,43	91,76	88,02	98,61	91,27	96,10	83,05	78,56	61,62	85,25
2009	36,97	90,13	93,28	90,36	98,74	98,59	89,99	92,93	66,02	88,22

Mujeres

	16-19	20-24	25-29	30-34	35-39	40-44	45-49	50-54	55+	Total
1996	27,58	54,13	74,80	59,70	78,89	48,85	73,30	43,53	31,82	55,89
1997	0,00	60,43	72,03	58,00	71,87	70,83	77,37	67,91	22,84	59,32
1998	77,05	86,80	73,79	81,38	74,49	66,07	68,81	81,11	20,32	69,75
1999	39,11	62,29	69,73	86,55	86,70	70,19	77,19	49,63	13,84	65,13
2000	39,71	68,82	69,62	72,06	71,13	86,60	85,27	73,21	33,64	66,91
2001	39,16	82,89	82,12	69,00	65,12	92,00	83,20	50,56	32,28	69,03
2002	35,55	75,38	86,83	71,46	80,76	76,18	86,92	48,94	12,16	69,96
2003	33,33	86,52	79,32	78,46	74,67	74,33	77,16	94,39	7,05	70,58
2004	35,97	51,69	86,15	76,40	74,48	86,09	88,50	76,88	19,61	71,20
2005	52,39	81,29	80,93	85,68	79,59	84,10	81,76	88,54	31,27	75,69
2006	26,91	90,28	77,80	86,62	90,96	85,02	91,64	84,62	52,55	79,10
2007	33,26	66,60	84,30	80,12	88,68	79,52	84,24	73,23	29,40	72,62
2008	18,79	58,44	88,00	81,17	85,73	83,55	89,71	86,68	38,59	73,96
2009	12,22	75,35	88,87	77,91	82,02	90,32	85,14	81,15	49,32	76,00

Fuente: Cuarto trimestre de la EPA.

Cuadro 2.D Población de inmigrante y su crecimiento en la C. de Madrid por género y edad, 1996-2009

Número de hombres					Crecimiento			
	16-29	30-44	45+	Total	16-29	30-44	45+	Total
1996	14.857	24.693	9.850	51.396				
1997	17.618	28.468	10.178	58.261	18,58	15,29	3,33	13,36
1998	15.902	21.172	16.031	55.103	-9,74	-25,63	57,51	-5,42
1999	19.925	35.973	17.563	75.460	25,30	69,91	9,56	36,94
2000	33.303	58.619	26.606	120.528	67,14	62,95	51,49	59,72
2001	53.553	97.874	38.154	191.582	60,81	66,97	43,40	58,95
2002	70.090	108.057	46.718	226.867	30,88	10,40	22,45	18,42
2003	90.206	152.894	51.376	296.479	28,70	41,49	9,97	30,68
2004	92.074	166.874	66.814	327.766	2,07	9,14	30,05	10,55
2005	99.325	184.434	71.805	357.569	7,88	10,52	7,47	9,09
2006	134.757	211.509	82.611	430.883	35,67	14,68	15,05	20,50
2007	131.328	222.479	104.582	460.396	-2,54	5,19	26,60	6,85
2008	152.956	251.745	112.400	519.109	16,47	13,15	7,48	12,75
2009	144.980	280.838	112.951	540.778	-5,21	11,56	0,49	4,17

Número de mujeres					Crecimiento			
	16-29	30-44	45+	Total	16-29	30-44	45+	Total
1996	17.980	25.850	28.680	74.506				
1997	12.055	38.267	24.524	76.843	-32,95	48,03	-14,49	3,14
1998	24.224	45.042	19.188	90.452	100,95	17,70	-21,76	17,71
1999	34.338	42.893	26.119	105.349	41,75	-4,77	36,12	16,47
2000	35.889	68.625	38.826	145.340	4,52	59,99	48,65	37,96
2001	68.409	98.912	45.191	214.513	90,61	44,13	16,39	47,59
2002	91.148	129.170	59.409	281.729	33,24	30,59	31,46	31,33
2003	95.244	141.215	58.926	297.388	4,49	9,32	-0,81	5,56
2004	113.371	179.505	70.798	365.678	19,03	27,11	20,15	22,96
2005	119.689	192.136	125.728	439.558	5,57	7,04	77,59	20,20
2006	152.782	225.121	111.370	491.279	27,65	17,17	-11,42	11,77
2007	178.773	227.026	133.684	541.490	17,01	0,85	20,04	10,22
2008	163.856	242.791	139.947	548.602	-8,34	6,94	4,68	1,31
2009	175.496	261.198	143.006	581.709	7,10	7,58	2,19	6,03

Fuente: Cuarto trimestre de la EPA.

## **B. Tasas de ocupación y de paro entre inmigrantes y entre nativos en España**

Las tasas de ocupación y de paro se presentan para hombres por un lado y para mujeres por otro. Para cada género se incluyen también en el cuadro las tasas para personas nativas. Se consideran también los grupos de edad puesto que hay grandes variaciones de las referidas tasas por edades.

El cuadro 3.A contiene las tasas de ocupación para los hombres inmigrantes y nativos por grupos de edad. Nuestro interés se centra en comparar las indicadas tasas entre hombres inmigrantes y nativos según los grupos de edad, teniendo en cuenta su evolución en el tiempo y, especialmente, desde 2007, año en que comienza la crisis económica. La pauta que resalta inmediatamente es que en general antes de la crisis las tasas de ocupación eran más elevadas entre los nativos que entre los inmigrantes. Esto denota las dificultades de integración en el mercado de trabajo del conjunto de España por parte de los hombres inmigrantes. Esta pauta se rompe para los hombres de 55 o más años por razones bastante obvias, esto es, el hecho de que existen más posibilidades de jubilación, anticipada o no, entre los trabajadores nativos.

Como consecuencia de la crisis económica, la brecha entre las tasas de ocupación entre hombres inmigrantes y nativos se ha agrandado a partir de 2007. Esta es la primera evidencia de que la crisis económica está afectando en mayor medida a los hombres inmigrantes que a los hombres nativos en España. Por ejemplo, en 2007 la tasa de ocupación de los hombres de 35 a 39 años era 85,5% entre los inmigrantes y 91% entre los nativos. Por su parte, en el cuarto trimestre 2009 las respectivas tasas eran 65,6% y 82%. Esto es, una caída de 9 puntos porcentuales entre los hombres nativos y una caída de 20 puntos porcentuales entre los hombres inmigrantes.

El cuadro 3.B contiene las tasas de ocupación para mujeres inmigrantes y nativas por grupos de edad. Las pautas observadas para los hombres son válidas en general para las mujeres. Sin embargo, entre las mujeres de 40 a 49 años las tasas de ocupación son muy similares entre mujeres inmigrantes y nativas, sobre todo a partir de 2005. En el grupo de edad de 50 o más años, las mujeres inmigrantes presentan una mayor integración laboral que las mujeres nativas. En todo caso, el impacto de la crisis es relativamente mayor entre las mujeres inmigrantes de 25 a 44 años, pero no es así para los otros grupos de edad.

Cuadro 3.A Tasas de ocupación de hombres inmigrantes y de nativos en España por grupos de edad, 1996-2009

Hombres inmigrantes

	16-19	20-24	25-29	30-34	35-39	40-44	45-49	50-54	55+
1996	9,1	47,2	67,8	76,4	82,5	78,4	81,7	72,4	20,0
1997	12,2	45,9	69,6	77,6	84,6	83,3	90,9	74,6	21,5
1998	19,2	47,7	77,8	90,6	81,5	80,3	87,1	79,6	21,6
1999	23,7	58,8	76,2	88,9	89,9	86,9	79,8	77,4	24,2
2000	28,9	68,9	74,5	85,9	89,2	85,2	83,7	84,8	25,2
2001	27,4	70,5	80,9	85,6	84,0	88,8	86,5	79,9	29,7
2002	26,4	65,6	84,7	85,0	87,6	82,5	86,2	75,5	28,3
2003	30,6	73,4	86,6	82,1	87,8	87,9	84,8	78,8	33,7
2004	25,2	71,1	86,1	89,1	87,6	91,8	82,6	79,8	30,0
2005	27,8	83,3	85,8	87,5	88,2	90,5	85,4	75,1	31,2
2006	33,8	81,8	86,5	87,8	88,0	87,7	83,8	83,9	34,9
2007	24,1	74,8	85,2	86,9	85,5	86,5	81,7	76,1	36,3
2008	16,9	64,4	71,3	78,5	77,5	77,5	71,2	68,7	40,8
2009	16,0	47,2	61,6	66,9	65,6	66,9	68,5	62,8	32,7

Hombres nativos

	16-19	20-24	25-29	30-34	35-39	40-44	45-49	50-54	55+
1996	14,8	42,2	68,5	79,9	84,9	84,4	83,3	78,1	23,2
1997	14,9	45,0	71,6	80,5	84,6	85,6	83,8	79,4	23,4
1998	18,2	47,7	73,8	83,5	87,0	87,6	85,7	81,8	23,0
1999	19,4	51,3	75,9	87,1	87,9	88,5	87,5	83,0	23,1
2000	22,6	53,8	77,8	88,3	89,2	89,2	88,0	83,5	24,4
2001	23,0	56,2	79,5	88,3	89,0	88,6	87,4	83,3	25,1
2002	23,0	53,7	78,2	88,1	89,2	88,7	87,1	82,9	25,5
2003	21,4	55,5	79,3	88,7	88,3	89,4	87,7	82,7	25,8
2004	23,1	57,0	80,5	88,8	89,1	89,2	87,3	83,4	25,9
2005	24,1	59,5	81,7	88,6	90,5	89,6	88,9	84,8	27,3
2006	23,2	61,5	82,7	89,4	90,8	89,3	89,6	84,7	27,0
2007	23,9	59,7	82,5	90,1	90,9	89,6	87,5	84,7	27,2
2008	16,3	51,7	74,7	84,6	85,6	85,6	85,0	82,0	26,8
2009	9,7	42,1	68,5	80,1	82,0	82,3	81,5	78,3	25,0

Fuente: Cuarto trimestre de la EPA.



Cuadro 3.B Tasas de ocupación de mujeres inmigrantes y de nativas en España por grupos de edad, 1996-2009

Mujeres inmigrantes

	16-19	20-24	25-29	30-34	35-39	40-44	45-49	50-54	55+
1996	18,4	38,5	46,3	44,3	42,3	40,3	53,9	33,4	7,9
1997	11,0	31,9	46,0	37,3	41,2	53,4	47,2	41,5	7,5
1998	17,2	36,8	51,2	51,8	47,7	45,7	49,2	41,3	7,9
1999	16,8	42,6	53,8	56,4	55,0	59,9	53,7	44,1	10,5
2000	20,8	47,5	46,3	53,7	58,5	61,9	43,1	48,1	14,2
2001	13,5	54,1	58,0	56,4	53,0	62,3	48,2	36,0	10,6
2002	16,7	58,2	57,2	59,6	58,2	62,4	61,8	44,7	12,1
2003	18,2	50,7	59,6	63,8	59,3	62,7	58,1	57,0	13,8
2004	19,5	48,1	64,0	60,7	62,1	66,3	68,2	53,1	15,8
2005	23,5	57,1	61,1	66,8	68,1	65,1	66,5	66,5	17,1
2006	21,1	54,1	65,2	67,3	70,8	66,0	70,9	60,6	21,4
2007	17,8	54,0	66,2	66,5	70,1	65,2	62,9	61,1	23,8
2008	11,6	51,1	64,0	61,3	67,2	69,4	66,4	60,2	21,4
2009	8,6	46,8	59,7	56,9	60,2	64,7	62,6	59,3	23,2

Mujeres nativas

	16-19	20-24	25-29	30-34	35-39	40-44	45-49	50-54	55+
1996	8,5	31,4	47,9	46,6	46,5	43,6	38,4	30,5	7,2
1997	8,7	33,1	50,4	47,9	46,5	46,1	39,9	31,3	7,2
1998	9,3	34,3	52,3	49,5	48,5	46,8	39,6	32,0	7,3
1999	12,3	38,5	57,7	52,7	50,9	51,0	42,7	33,4	7,2
2000	11,1	40,3	60,3	57,2	54,0	53,2	47,1	35,7	7,7
2001	12,6	40,5	63,2	58,6	54,0	53,9	48,8	37,8	8,2
2002	10,4	41,6	62,7	60,3	56,1	56,2	50,7	39,6	8,3
2003	11,0	42,2	66,2	62,8	58,8	58,3	52,8	42,1	9,0
2004	11,4	43,6	68,8	66,1	60,9	58,5	54,9	45,7	9,5
2005	14,0	48,5	71,0	68,0	63,3	61,8	57,7	46,9	10,7
2006	13,1	50,9	73,5	71,6	65,2	64,4	59,8	50,0	11,1
2007	13,8	50,5	73,1	73,2	68,0	65,1	62,6	53,5	11,4
2008	12,5	48,0	72,6	71,8	67,3	64,6	63,4	54,5	12,2
2009	6,3	40,6	67,1	70,1	65,9	65,8	62,2	55,3	12,5

Fuente: Cuarto trimestre de la EPA.

Cuando nos fijamos en las tasas de paro para el conjunto de España, la brecha entre hombres inmigrantes y hombres nativos se hace incluso más patente, especialmente entre los hombres de más edad pues entre ellos las diferencias en las tasas se han agravado como consecuencia de la crisis económica. Entre los hombres más jóvenes las diferencias son menos marcadas. Por ejemplo, el aumento de la tasa de paro entre los más jóvenes (16 a 19 años) ha sido más fuerte entre los nativos que entre los inmigrantes, con lo cual el impacto de la crisis parece más fuerte entre los hombres nativos que entre los hombres inmigrantes en esas edades más jóvenes.

Por su parte, entre los hombres de mediana edad, como por ejemplo de 45 a 49 años, la brecha en la tasa de paro ha aumentado durante los dos años de crisis para los que tenemos datos. En 2007, la tasa de paro de este colectivo era 5% entre los nativos y 10% entre los inmigrantes. En 2009, las cifras eran 11% y 26%. Por lo tanto, el aumento del paro ha sido relativamente más pronunciado entre los inmigrantes.

Entre las mujeres la historia es algo diferente. El diferencial en la tasa de paro es mucho más reducido que entre los hombres y el aumento relativo de dicha tasa entre 2007 y 2009 es similar entre mujeres nativas y mujeres inmigrantes. Esto significa que para el conjunto de España las mujeres inmigrantes se integran relativamente mejor en el mercado de trabajo español y la crisis económica no les ha perjudicado relativamente más como ocurre entre los hombres.

El análisis multivariante nos permitirá profundizar en estos resultados preliminares, especialmente desde el punto de vista dinámico, es decir, mediante el análisis de las transiciones entre estados laborales.

Cuadro 4.A Tasas de paro de hombres inmigrantes y de nativos en España por grupos de edad, 1996-2009

Hombres inmigrantes

	16-19	20-24	25-29	30-34	35-39	40-44	45-49	50-54	55+
1996	58,1	35,4	21,3	18,7	15,0	16,4	12,6	17,8	8,4
1997	58,7	35,9	23,2	17,0	13,3	11,6	5,6	17,2	15,1
1998	45,5	32,5	14,7	7,3	15,4	16,0	9,5	6,5	20,7
1999	40,6	22,3	10,8	9,0	8,3	11,4	14,5	11,9	10,9
2000	34,3	21,3	18,5	10,2	7,4	10,4	13,9	2,9	9,9
2001	37,2	15,8	12,9	10,8	11,1	3,9	9,2	5,5	3,2
2002	37,9	23,9	12,4	10,0	9,6	12,9	7,8	12,0	15,4
2003	31,4	18,0	10,2	13,6	10,0	9,0	10,0	13,2	7,6
2004	29,6	18,6	9,5	7,2	9,8	5,1	10,9	11,9	6,5
2005	28,8	8,3	9,4	7,5	5,8	3,7	7,8	5,9	11,1
2006	24,6	7,7	8,9	7,5	6,8	7,3	8,0	5,8	12,1
2007	31,8	14,8	9,2	8,8	8,8	9,0	9,8	13,4	11,9
2008	52,2	28,1	22,8	17,2	17,0	19,7	22,6	20,3	12,1
2009	55,0	42,2	33,3	28,3	31,4	28,9	26,1	29,3	27,0

Hombres nativos

	16-19	20-24	25-29	30-34	35-39	40-44	45-49	50-54	55+
1996	45,4	32,5	22,8	16,0	11,8	10,8	10,4	11,8	10,9
1997	43,4	27,8	19,5	15,5	11,6	9,8	9,3	9,9	9,8
1998	36,5	24,0	17,7	12,5	8,9	7,6	7,4	8,3	9,6
1999	31,8	19,3	14,3	8,9	7,7	6,9	6,3	6,6	9,0
2000	25,8	18,1	12,5	7,9	6,5	6,1	5,3	5,6	7,3
2001	23,0	14,7	10,0	6,1	5,6	4,9	4,6	5,0	5,5
2002	25,5	17,6	11,2	6,8	5,6	5,9	4,8	5,1	5,7
2003	26,9	17,4	10,9	6,8	6,6	5,5	4,6	5,2	5,4
2004	23,7	15,5	9,6	6,3	6,0	4,8	5,0	5,2	6,1
2005	22,2	14,8	8,6	6,3	4,5	3,9	4,0	4,1	4,7
2006	25,4	11,4	8,0	5,0	4,0	4,0	3,4	3,8	3,8
2007	25,9	12,9	7,8	5,2	4,2	3,9	5,0	4,6	4,4
2008	42,2	24,8	16,5	11,2	9,1	8,1	7,6	7,0	6,9
2009	57,9	35,4	22,8	14,8	12,8	12,1	11,3	11,2	10,8

Fuente: Cuarto trimestre de la EPA.

Cuadro 4.B Tasas de paro de mujeres inmigrantes y de nativas en España por grupos de edad, 1996-2009

Mujeres inmigrantes

	16-19	20-24	25-29	30-34	35-39	40-44	45-49	50-54	55+
1996	25,4	32,4	24,9	28,8	37,6	22,6	13,4	18,1	22,0
1997	54,1	45,9	31,1	38,0	35,6	22,6	20,5	14,5	15,4
1998	38,0	33,8	29,0	25,8	29,8	20,9	16,7	20,5	8,2
1999	53,8	29,7	19,0	17,2	24,8	10,7	16,7	20,5	9,1
2000	23,1	24,3	22,2	18,8	14,8	16,0	20,3	13,2	14,1
2001	62,3	19,9	15,7	18,2	17,4	12,2	17,4	18,7	19,4
2002	45,2	13,4	19,0	15,8	18,5	12,3	10,7	15,4	16,7
2003	48,8	21,5	21,2	16,2	18,8	10,0	12,0	8,6	20,0
2004	37,9	23,8	15,9	17,3	16,3	13,9	10,4	16,6	6,5
2005	31,6	16,8	15,6	11,3	9,7	13,5	11,7	6,6	6,3
2006	47,2	21,5	13,7	14,5	14,7	11,9	7,7	12,4	15,0
2007	43,3	20,0	12,8	12,0	9,7	13,3	11,3	11,8	8,8
2008	56,3	25,1	19,3	20,7	16,7	16,9	13,9	16,4	24,0
2009	60,7	36,7	23,9	26,7	23,9	19,4	19,8	13,5	25,4

Mujeres nativas

	16-19	20-24	25-29	30-34	35-39	40-44	45-49	50-54	55+
1996	61,3	44,6	35,1	28,1	24,7	22,3	18,1	15,5	11,3
1997	57,9	41,9	32,7	27,1	25,3	20,5	18,5	16,0	12,0
1998	53,9	39,5	31,0	25,7	22,8	19,7	19,4	15,0	11,0
1999	45,0	33,1	25,4	23,6	20,6	17,3	15,1	13,8	10,9
2000	46,3	29,7	22,1	19,2	18,2	15,3	14,7	13,0	11,2
2001	35,9	25,0	17,0	14,0	13,7	11,8	10,5	10,3	8,0
2002	39,5	25,9	19,0	15,8	14,5	12,5	13,0	10,8	8,9
2003	37,3	25,3	17,6	15,2	13,7	12,6	12,1	10,2	8,5
2004	36,8	23,9	15,2	13,7	14,0	12,9	11,2	9,5	8,0
2005	34,9	19,5	12,9	10,0	10,5	9,8	9,2	7,9	6,6
2006	37,3	17,6	11,2	9,0	9,9	9,1	8,6	9,0	6,6
2007	36,3	17,1	12,2	9,3	8,5	10,0	8,5	8,2	7,0
2008	45,2	23,6	14,7	13,0	13,1	13,6	11,5	10,7	9,2
2009	57,7	31,9	22,0	16,4	16,8	15,8	14,5	13,6	11,5

Fuente: Cuarto trimestre de la EPA.

### **C. Tasas de ocupación y de paro entre inmigrantes y entre nativos en la Comunidad de Madrid**

Los resultados obtenidos para España no se repiten en todos los casos para la Comunidad de Madrid. Varios hechos destacan en relación con las tasas de ocupación que favorecen a la Comunidad de Madrid:

1. Las tasas de ocupación son bastante más elevadas para la Comunidad de Madrid que para el conjunto de España, tanto entre hombres nativos como entre hombres inmigrantes. Por ejemplo, en 2007 la tasa de ocupación de los hombres nativos de 40 a 44 años era 93% en la comunidad de Madrid y 89,6 en el conjunto de España. Entre los hombres inmigrantes, la tasa de ocupación era 96,5% en la comunidad de Madrid y 86,5% en España. Nótese que la tasa de ocupación en la Comunidad de Madrid era más alta entre los trabajadores inmigrantes que entre los trabajadores nativos de la indicada edad en 2007.
2. El impacto de la crisis sobre las tasas de ocupación ha sido más pronunciado en el conjunto de España que en la Comunidad de Madrid, tanto para hombres nativos como para hombres inmigrantes.
3. Sin embargo, dentro de la Comunidad de Madrid, el impacto de la crisis medido mediante la reducción de las tasas de ocupación, ha sido también relativamente más pronunciado entre los trabajadores inmigrantes que entre los trabajadores nativos. Por ejemplo, entre los hombres nativos de 40 a 44 años la tasa de ocupación pasó de 93% en 2007 a 90% en 2009. Sin embargo, entre los hombres inmigrantes de la misma edad dicha tasa pasó del 96,5% al 73,3% (cuadro 5.A).
4. En el caso de las mujeres, al igual que para el conjunto de España, el impacto de la crisis ha sido más atenuado tanto para nativas como para inmigrantes. Cabe mencionar el caso de los mujeres de 40 a 44 años donde la tasa de ocupación se ha mantenido estable o incluso ha aumentado durante los dos años de crisis económica.

5. Las tasas de paro de las mujeres en la Comunidad de Madrid también muestran un menor diferencial entre nativas e inmigrantes, según las cifras que aparecen en el cuadro 6.B. Con la excepción de las mujeres de 40 a 44 años, cuya tasa de paro no ha aumentado entre 2007 y 2009, en la mayoría de los grupos de edad la tasa de paro se ha doblado entre los indicados años.

Cuadro 5.A Tasas de ocupación de hombres inmigrantes y de nativos en la C. de Madrid por grupos de edad, 1996-2009

Hombres inmigrantes

	16-19	20-24	25-29	30-34	35-39	40-44	45-49	50-54	55+
1996	..	33,7	69,9	84,0	92,4	100,0	87,9	82,9	40,7
1997	..	20,1	67,0	63,4	82,2	68,9	100,0	100,0	26,0
1998	..	57,1	83,3	94,7	77,9	68,3	81,5	88,7	19,9
1999	..	58,1	72,3	91,6	95,6	63,9	57,6	81,3	42,9
2000	..	37,7	61,0	84,4	100,0	95,7	91,5	100,0	49,4
2001	..	54,2	75,3	89,4	82,6	93,8	100,0	78,4	46,8
2002	..	48,2	89,4	88,9	87,9	97,4	100,0	100,0	39,1
2003	..	58,1	89,5	89,8	96,3	91,2	100,0	100,0	62,4
2004	..	69,5	85,2	93,4	93,7	96,0	86,1	80,7	54,1
2005	..	82,3	89,8	89,3	87,6	95,6	70,7	58,0	43,1
2006	..	89,0	78,0	86,9	90,8	97,8	91,4	84,8	53,5
2007	..	76,8	83,6	91,2	82,9	96,5	93,8	79,6	52,0
2008	..	65,2	78,3	85,9	80,5	86,9	67,2	67,7	57,2
2009	..	50,4	69,4	70,1	74,3	73,3	75,0	68,2	56,2

Hombres nativos

	16-19	20-24	25-29	30-34	35-39	40-44	45-49	50-54	55+
1996	9,6	35,0	71,0	81,1	84,6	87,9	85,0	86,1	28,3
1997	10,7	38,4	75,1	79,5	88,4	88,8	90,1	86,6	27,8
1998	15,8	39,4	76,8	83,9	88,2	91,5	89,6	90,9	26,2
1999	13,0	44,4	77,6	91,0	92,1	91,8	94,8	91,5	29,6
2000	15,1	53,0	80,4	91,9	92,1	95,4	92,4	88,9	30,1
2001	20,2	53,7	83,2	90,5	93,6	93,4	91,2	87,5	32,2
2002	22,9	50,5	83,5	89,9	90,4	93,5	93,8	88,7	31,8
2003	16,6	49,2	85,8	93,5	87,0	91,8	91,2	90,1	30,6
2004	17,6	53,3	82,3	92,8	90,7	91,3	90,9	89,1	32,1
2005	24,4	56,3	82,7	90,3	90,9	93,3	91,3	92,2	33,2
2006	19,6	62,3	83,6	92,1	94,5	92,3	95,7	93,2	33,5
2007	23,9	56,0	84,7	91,8	94,9	92,8	91,3	88,0	31,9
2008	18,0	53,7	79,7	89,2	91,1	91,3	91,6	89,2	31,0
2009	10,3	45,5	77,4	86,7	87,8	90,3	88,3	86,9	29,4

Fuente: Cuarto trimestre de la EPA.

Cuadro 5.B Tasas de ocupación de mujeres inmigrantes y de nativas en la C. de Madrid por grupos de edad, 1996-2009

Mujeres inmigrantes

	16-19	20-24	25-29	30-34	35-39	40-44	45-49	50-54	55+
1996	..	40,8	60,8	48,0	65,9	33,3	73,3	43,5	26,3
1997	..	40,0	54,7	24,9	41,0	66,6	64,8	67,9	22,8
1998	..	75,8	68,0	68,0	56,2	62,4	53,2	74,3	16,3
1999	..	50,0	62,8	86,5	67,5	62,3	55,0	49,6	13,8
2000	..	51,7	52,5	63,1	61,4	80,4	78,6	73,2	25,1
2001	..	65,7	68,5	65,6	56,0	88,3	68,4	42,5	14,0
2002	..	71,9	83,0	64,6	69,7	69,6	86,9	39,2	12,2
2003	..	67,9	70,5	68,4	60,9	72,6	73,1	94,4	7,0
2004	..	46,3	84,7	68,2	64,6	71,6	81,8	76,9	19,6
2005	..	80,1	67,4	79,9	78,2	74,7	80,6	83,9	31,3
2006	..	72,9	72,6	77,6	82,1	78,9	89,2	77,8	44,2
2007	..	52,8	77,2	74,6	82,9	73,3	79,4	67,0	26,6
2008	..	53,3	80,3	72,3	74,5	78,2	86,0	77,1	28,3
2009	..	59,2	75,7	63,4	67,4	78,4	68,4	75,3	37,2

Mujeres nativas

	16-19	20-24	25-29	30-34	35-39	40-44	45-49	50-54	55+
1996	5,8	31,4	58,7	50,8	46,3	46,0	42,5	29,5	6,0
1997	6,3	36,3	57,9	48,4	49,9	48,9	41,9	27,7	6,8
1998	8,7	36,8	62,1	52,5	55,0	48,9	42,3	30,7	6,8
1999	13,9	41,0	65,0	58,0	55,4	59,2	48,4	35,6	7,4
2000	8,6	44,4	66,4	65,0	55,6	59,4	52,2	38,5	8,6
2001	11,3	42,4	74,0	67,4	60,8	61,3	54,3	42,0	11,0
2002	7,5	44,7	73,1	69,9	62,1	63,0	56,3	45,3	8,5
2003	8,5	46,2	80,0	68,3	67,7	65,5	56,7	44,7	9,9
2004	12,5	46,9	82,5	74,0	67,2	65,3	60,7	51,4	12,5
2005	14,2	50,6	79,2	76,1	68,5	69,9	65,3	53,7	13,6
2006	13,1	59,6	81,3	80,8	75,4	74,8	66,7	53,0	12,5
2007	16,9	54,8	82,2	81,4	80,0	70,1	72,8	62,3	14,0
2008	17,1	51,2	85,2	82,0	71,4	73,0	77,3	59,8	14,1
2009	7,8	40,2	72,0	80,6	74,8	74,1	72,1	65,3	13,8

Fuente: Cuarto trimestre de la EPA.

Cuadro 6.A Tasas de paro de hombres inmigrantes y de nativos en la C. de Madrid por grupos de edad, 1996-2009

Hombres inmigrantes

	16-19	20-24	25-29	30-34	35-39	40-44	45-49	50-54	55+
1996	..	0,0	13,0	16,0	7,6	0,0	12,1	17,1	0,0
1997	..	0,0	26,1	30,2	17,8	31,1	0,0	0,0	24,6
1998	..	16,9	13,1	5,3	22,1	31,7	10,7	11,3	46,6
1999	..	25,2	6,2	4,4	4,4	33,8	37,1	18,7	9,8
2000	..	52,7	29,4	10,0	0,0	4,3	8,5	0,0	7,4
2001	..	20,1	21,5	5,6	15,6	2,0	0,0	17,9	0,0
2002	..	17,8	10,6	0,0	8,8	0,0	0,0	0,0	7,2
2003	..	27,8	8,2	1,1	1,3	7,2	0,0	0,0	0,0
2004	..	20,6	8,1	2,9	6,3	1,2	10,6	19,3	4,0
2005	..	4,9	5,3	2,9	5,3	1,3	11,9	9,3	18,9
2006	..	1,8	12,1	9,6	1,5	0,0	5,2	0,0	14,0
2007	..	14,6	8,3	7,1	10,8	1,6	0,0	6,4	6,4
2008	..	29,0	11,0	12,9	11,8	9,6	19,1	13,9	7,2
2009	..	44,1	25,6	22,4	24,8	25,6	16,7	26,6	14,8

Hombres nativos

	16-19	20-24	25-29	30-34	35-39	40-44	45-49	50-54	55+
1996	54,4	34,5	21,0	14,3	13,0	9,8	12,0	9,3	10,5
1997	39,3	30,7	15,7	16,2	8,9	9,1	7,6	8,6	10,4
1998	32,4	21,7	14,6	13,4	8,7	6,6	4,8	6,2	10,0
1999	36,8	19,0	11,8	6,2	4,0	7,1	3,0	4,3	6,9
2000	32,4	16,7	11,2	5,1	4,1	3,2	5,2	4,8	5,3
2001	16,7	13,6	6,6	4,7	2,7	2,0	2,9	3,5	3,5
2002	17,2	10,7	5,1	4,8	3,4	1,8	2,3	2,7	4,3
2003	21,3	20,2	5,2	2,6	6,0	2,2	4,7	1,7	4,6
2004	21,3	11,9	7,1	3,4	3,4	2,4	3,9	3,7	3,7
2005	17,8	10,1	7,5	5,2	4,2	0,8	3,9	2,3	3,1
2006	39,6	9,9	7,4	4,8	1,6	2,0	1,4	1,0	1,3
2007	24,2	10,4	6,8	4,4	2,5	2,2	3,0	4,4	4,0
2008	31,8	20,8	13,3	8,5	5,6	3,1	5,6	2,7	7,3
2009	58,3	28,5	15,4	10,1	7,5	6,1	6,8	6,9	8,9

Fuente: Cuarto trimestre de la EPA.



Cuadro 6.B Tasas de paro de mujeres inmigrantes y de nativas en la C. de Madrid por grupos de edad, 1996-2009

Mujeres inmigrantes

	16-19	20-24	25-29	30-34	35-39	40-44	45-49	50-54	55+
1996	..	24,6	18,7	19,6	16,5	31,9	0,0	0,0	17,4
1997	..	33,8	24,0	57,1	43,0	5,9	16,3	0,0	0,0
1998	..	12,7	7,9	16,5	24,6	5,6	22,7	8,3	19,7
1999	..	19,8	9,9	0,0	22,2	11,2	28,7	0,0	0,0
2000	..	24,8	24,6	12,5	13,6	7,2	7,8	0,0	25,3
2001	..	20,7	16,6	4,9	14,0	4,0	17,8	15,9	56,8
2002	..	4,6	4,4	9,7	13,7	8,7	0,0	20,0	0,0
2003	..	21,6	11,1	12,8	18,4	2,3	5,3	0,0	0,0
2004	..	10,5	1,7	10,7	13,2	16,9	7,6	0,0	0,0
2005	..	1,4	16,8	6,7	1,8	11,1	1,5	5,2	0,0
2006	..	19,2	6,7	10,4	9,7	7,2	2,7	8,0	16,0
2007	..	20,7	8,4	6,9	6,6	7,8	5,8	8,5	9,4
2008	..	8,9	8,7	10,9	13,1	6,5	4,1	11,1	26,6
2009	..	21,4	14,9	18,6	17,8	13,2	19,6	7,2	24,5

Mujeres nativas

	16-19	20-24	25-29	30-34	35-39	40-44	45-49	50-54	55+
1996	66,8	40,6	28,8	26,0	21,4	23,9	12,0	11,7	10,5
1997	58,5	36,0	27,3	24,1	21,7	19,5	13,2	17,9	8,4
1998	51,1	35,7	27,1	24,9	20,8	18,6	14,0	16,1	8,5
1999	28,8	25,6	20,7	21,1	15,9	13,5	8,3	8,2	12,6
2000	45,8	24,2	19,0	14,9	15,4	11,7	16,3	9,7	11,1
2001	31,7	19,2	13,1	5,9	7,5	6,4	7,1	5,6	3,3
2002	28,2	17,2	13,3	9,6	10,7	6,9	8,6	5,6	6,4
2003	35,8	16,1	9,1	10,5	8,3	5,1	5,3	5,6	6,0
2004	26,2	15,2	5,8	7,4	12,2	11,1	4,2	4,0	5,5
2005	39,4	15,4	8,6	4,6	5,8	8,5	5,4	5,5	1,9
2006	47,6	13,3	9,0	5,3	7,3	4,6	6,1	8,4	6,7
2007	34,0	12,8	8,3	6,0	3,5	9,5	5,2	5,6	4,3
2008	40,2	19,4	8,2	9,1	10,3	9,9	6,9	13,6	11,4
2009	45,8	32,0	19,8	11,6	10,7	9,0	10,5	10,9	13,6

Fuente: Cuarto trimestre de la EPA.

#### **D. El empleo por ramas de actividad y su variación durante la crisis según el lugar de nacimiento de los trabajadores en España y en la Comunidad de Madrid**

Le estructura y evolución del empleo sectorial es un dato muy útil porque permite identificar diferencias en la composición de la producción, la medida en que dicha producción ha hecho uso de la mano de obra inmigrante y, el grado en que el cambio estructural asociado a la crisis ha afectado de forma diferente a los diversos colectivos de trabajadores. Lógicamente, nuestro interés se centra en la comparación entre los colectivos de trabajadores nativos y de trabajadores inmigrantes.

Los cuadros 7.A y 7.B muestran la estructura y evolución del empleo por sectores en el conjunto de España para hombres y para mujeres, respectivamente, en 2007 y en 2009. Los cuadros 8.A y 8.B hacen lo propio para la Comunidad de Madrid. En todos estos cuadros se ha considerado el lugar de nacimiento para identificar a los trabajadores inmigrantes de varias zonas del mundo y, cuando la importancia numérica lo permite, de un país en concreto.

Estos cuadros nos permitirán comprobar que la distribución del empleo de inmigrantes por ramas de actividad económica no es homogénea por países de origen, ni es tampoco homogénea entre nativos e inmigrantes. Nos vamos a fijar en primer lugar en el caso para el conjunto de España. Posteriormente comentaremos algunas diferencias interesantes para la Comunidad de Madrid.

La agregación de ramas de actividad en los grupos considerados obedece a la necesidad de homogeneizar las dos clasificaciones de actividades económicas, pues como es sabido a partir de 2008 rige la CNAE 2009. Esa homogeneización es necesaria porque tenemos que comparar 2007 con 2009. Más adelante haremos la comparación de 2008 con 2009, años para los que la EPA utiliza la misma nomenclatura.

Para interpretar los resultados se indican a continuación las divisiones de ramas que se ha efectuado, puesto que en los cuadros sólo se incluye el código para facilitar su elaboración y simplificar su contenido:

- 0 Agricultura, ganadería, silvicultura y pesca.
- 1 Industria de la alimentación, textil, cuero, madera y papel.

- 2 Industrias extractivas, refino de petróleo, industria química, farmacéutica, industria del caucho y materias plásticas, suministro energía eléctrica, gas, vapor y aire acondicionado. Suministro agua, gestión de residuos. Metalurgia.
- 3 Construcción de maquinaria, equipo eléctrico y material de transporte. Instalación y reparación industrial.
- 4 Construcción.
- 5 Comercio al por mayor y al por menor; y sus instalaciones y reparaciones. Reparación automóviles. Hostelería.
- 6 Transporte y almacenamiento. Información y comunicaciones.
- 7 Intermediación financiera, seguros, inmobiliarias, servicios profesionales, científicos, administrativos y otros.
- 8 Administración pública, educación y actividades sanitarias.
- 9 Otros servicios.

Hay varios hechos que nos muestran estos cuadros de manera muy clara y que merecen la pena ser mencionados para entender mejor la dinámica del empleo, y del empleo de los inmigrantes en particular:

1. El peso del sector de la construcción en el empleo total de los hombres era 21,2% en 2007 y 15,9% en 2009. El dato muestra un elevado peso en el empleo total en 2007 y una fuerte caída de dicho peso en sólo dos años.
2. Un hecho aún más elocuente es que entre hombres inmigrantes con origen en ciertas zonas geográficas el porcentaje de los que estaban ocupado en el sector de la construcción en 2007 era extremadamente elevado: 41% de los inmigrantes procedentes de Marruecos o de países del sur de América. En 2009 las respectivas cifras eran 24% y 28%.
3. El descenso del empleo en la construcción entre 2007 y 2009 fue del 58% entre los inmigrantes con origen en Marruecos y del 42% entre los inmigrantes con origen en el sur de América. Aunque con un empleo sectorialmente más diversificado, los inmigrantes con origen en otros países de África experimentaron el mayor descenso relativo del empleo en la construcción, un 72%.

4. Si bien el sector de la construcción acaparó el mayor descenso relativo del empleo entre los hombres, entre las mujeres ha sido la industria de la alimentación, textil, cuero, madera y papel, con un descenso del empleo total del 28% y relativamente mayor entre las mujeres nativas. Globalmente han sido las mujeres procedentes de Marruecos las que han experimentado un mayor descenso relativo del empleo entre 2007 y 2009, del orden del 21% frente a un descenso del 3,3% para el conjunto de mujeres en España.

Algunos hechos interesantes en cuanto a la dimensión sectorial del empleo de los inmigrantes en la comunidad de Madrid son los siguientes:

1. El peso de la construcción en el empleo de algunos colectivos de inmigrantes es incluso más elevado que en el conjunto de España. Así por ejemplo, el 58% de los trabajadores procedentes de Marruecos estaban ocupados en la construcción en 2007. La cifra para quienes venían de otros países de África era 47%. Para inmigrantes con otros orígenes el empleo aparece más diversificado por sectores.
2. El descenso del empleo en la construcción de los marroquíes ha sido del 90% según los datos de la EPA que nos permiten comparar los cuartos trimestres de los años 2007 y 2009. Sin embargo, el descenso correspondiente entre los inmigrantes procedentes de América del sur ha sido de sólo el 10%.
3. Además de la construcción, dos sectores especialmente tocados por la crisis del empleo en la comunidad de Madrid han sido la industria de la alimentación, textil, cuero, madera y papel con un descenso del 37% (frente a un descenso del 22% en el conjunto de España) y la intermediación financiera, seguros, inmobiliarias, servicios profesionales, científicos, administrativos y otros, con un descenso del 27,5% frente a un descenso del 13,3% en el conjunto de España.
4. Entre las mujeres en la Comunidad de Madrid, destaca también la caída del empleo en la industria de la alimentación, textil, cuero, madera y papel, en torno al 37%. Al igual que en el conjunto de España, el descenso ha sido relativamente más importante entre las mujeres nativas (48,4%).

Estos resultados nos permiten confirmar la dimensión sectorial como muy relevante para entender las causas y las posibles consecuencias de la crisis para el nivel de empleo y, en particular, para el empleo de los inmigrantes en España.

Para profundizar en la dimensión sectorial de la crisis los cuadros 8.C y 8.D presentan la distribución sectorial de hombres o mujeres ocupados en la Comunidad de Madrid según lugar de nacimiento en 2008 y 2009 por ramas a dos dígitos de la CNAE-2009. Los cuadros contienen los siguientes datos por lugares de nacimiento de los inmigrantes (España, Europa, Marruecos, otros países de África, América del Sur y resto del mundo): total de inmigrantes, porcentaje de inmigrantes en 2008, variación del empleo total de 2008 a 2009 y porcentaje de inmigrantes en 2009. El Anexo contiene la relación de ramas de actividad de la CNAE 2009 para interpretar los cuadros.

El cuadro 8.C viene a confirmar lo que se ha observado, en particular para el sector de la construcción. Además permite comprobar cómo los hombres inmigrantes han mantenido su presencia relativa en los sectores de servicios, especialmente en servicios de limpieza y de asistencia, donde el empleo se ha mantenido o incluso ha aumentado entre 2008 y 2009.

En el caso de las mujeres destaca el sector del servicio doméstico (código 97) donde el empleo aumentó entre 2008 y 2009 y la presencia de mujeres inmigrantes pasó del 79% al 88% entre los dos citados años. Otro sector donde el empleo de mujeres ha aumentado en la Comunidad de Madrid entre los dos indicados años es el de hostelería (código 56), donde el porcentaje de mujeres inmigrantes se ha mantenido en torno al 61%. Sin embargo, con un descenso del empleo del 5%, el empleo de mujeres inmigrantes aumentó en el comercio, del 30% al 34%.

Cuadro 7.A Distribución del empleo y variación por sectores de actividad en 2007 y 2009 según país de nacimiento. Hombres residentes en España

	Nació en		Otros países		América del	Resto del	
<b>2007</b>	España	Europa	Marruecos	de África	Sur	mundo	Total
0	526.527	41.932	35.207	5.182	46.939	3.019	658.806
1	578.485	24.580	12.481	4.340	33.992	7.353	661.231
2	873.912	49.488	23.006	10.981	41.110	3.671	1.002.168
3	697.563	34.312	6.493	3.374	31.188	3.817	776.747
4	1.829.829	233.146	121.162	14.302	305.745	35.225	2.539.410
5	1.893.625	97.627	59.970	11.927	158.817	58.457	2.280.423
6	796.331	47.006	11.255	4.330	49.657	9.077	917.656
7	1.164.762	46.982	9.257	4.830	43.382	15.586	1.284.798
8	1.350.182	29.397	9.989	1.747	18.913	9.688	1.419.916
9	394.312	20.317	7.735	1.988	23.151	8.440	455.943
<b>Total</b>	<b>10.105.528</b>	<b>624.788</b>	<b>296.554</b>	<b>63.000</b>	<b>752.894</b>	<b>154.334</b>	<b>11.997.098</b>
<b>2009</b>							
0	446.275	35.553	47.500	5.970	32.580	3.323	571.202
1	444.212	26.839	8.141	4.770	26.061	3.937	513.960
2	754.136	32.998	12.492	2.001	28.819	3.404	833.849
3	586.836	34.931	4.260	1.954	20.476	2.369	650.826
4	1.260.539	144.872	50.281	4.049	175.966	19.393	1.655.099
5	1.673.727	113.415	63.246	8.121	151.208	75.180	2.084.898
6	940.658	68.462	7.289	6.299	55.716	9.042	1.087.466
7	970.930	53.689	11.826	4.430	63.452	9.329	1.113.655
8	1.445.185	29.342	5.380	5.597	34.054	10.168	1.529.726
9	299.692	16.585	1.830	1.762	41.417	10.529	371.816
<b>Total</b>	<b>8.822.190</b>	<b>556.686</b>	<b>212.245</b>	<b>44.952</b>	<b>629.751</b>	<b>146.673</b>	<b>10.412.497</b>
<b>Variación porcentual de 2007 a 2009</b>							
0	-15,2	-15,2	34,9	15,2	-30,6	10,1	-13,3
1	-23,2	9,2	-34,8	9,9	-23,3	-46,5	-22,3
2	-13,7	-33,3	-45,7	-81,8	-29,9	-7,3	-16,8
3	-15,9	1,8	-34,4	-42,1	-34,3	-37,9	-16,2
4	-31,1	-37,9	-58,5	-71,7	-42,4	-44,9	-34,8
5	-11,6	16,2	5,5	-31,9	-4,8	28,6	-8,6
6	18,1	45,6	-35,2	45,5	12,2	-0,4	18,5
7	-16,6	14,3	27,8	-8,3	46,3	-40,1	-13,3
8	7,0	-0,2	-46,1	220,4	80,1	5,0	7,7
9	-24,0	-18,4	-76,3	-11,4	78,9	24,8	-18,5
<b>Total</b>	<b>-12,7</b>	<b>-10,9</b>	<b>-28,4</b>	<b>-28,6</b>	<b>-16,4</b>	<b>-5,0</b>	<b>-13,2</b>

Fuente: Cuartos trimestres de la EPA.

Cuadro 7.B Distribución del empleo y variación por sectores de actividad en 2007 y 2009 según país de nacimiento. Mujeres residentes en España

	Nació en		Otros países		América del	Resto del	
<b>2007</b>	España	Europa	Marruecos	de África	Sur	mundo	Total
0	203.144	16.550	5.273		21.334	680	246.981
1	368.028	20.466	4.008	526	19.789	6.372	419.189
2	196.882	11.524	2.217		9.509	1.283	221.416
3	177.913	11.862			7.378	1.192	198.345
4	142.025	4.421	681	767	4.106	2.099	154.100
5	1.841.042	163.691	33.260	6.934	265.070	64.936	2.374.934
6	221.364	14.005	1.313	1.080	17.364	3.504	258.631
7	1.092.985	56.480	7.570	3.889	102.776	14.791	1.278.491
8	2.033.525	45.751	12.149	2.593	58.331	18.042	2.170.392
9	681.822	138.553	19.826	2.222	280.843	34.056	1.157.323
<b>Total</b>	<b>6.958.731</b>	<b>483.304</b>	<b>86.297</b>	<b>18.012</b>	<b>786.501</b>	<b>146.957</b>	<b>8.479.801</b>
<b>2009</b>							
0	167.525	15.379	6.538		15.545	803	205.790
1	253.574	17.780	3.574	2.504	16.070	4.428	297.930
2	179.577	13.098	303		11.611		204.588
3	156.753	6.963	1.546		6.735	1.412	173.410
4	131.147	3.477	1.580		6.234	317	142.755
5	1.729.828	166.489	26.093	7.194	217.434	56.728	2.203.767
6	288.146	18.203	1.311	1.558	21.338	2.052	332.608
7	1.016.190	61.535	5.546	3.575	81.708	18.074	1.186.628
8	2.187.337	61.988	6.013	2.450	79.556	22.024	2.359.369
9	602.866	132.621	15.982	8.070	285.728	48.435	1.093.701
<b>Total</b>	<b>6.712.943</b>	<b>497.534</b>	<b>68.486</b>	<b>25.350</b>	<b>741.960</b>	<b>154.273</b>	<b>8.200.547</b>
<b>Variación porcentual de 2007 a 2009</b>							
0	-17,5	-7,1	24,0		-27,1	18,1	-16,7
1	-31,1	-13,1	-10,8	376,0	-18,8	-30,5	-28,9
2	-8,8	13,7	-86,3		22,1	-100,0	-7,6
3	-11,9	-41,3			-8,7	18,5	-12,6
4	-7,7	-21,4	132,0	-100,0	51,8	-84,9	-7,4
5	-6,0	1,7	-21,5	3,7	-18,0	-12,6	-7,2
6	30,2	30,0	-0,2	44,3	22,9	-41,4	28,6
7	-7,0	9,0	-26,7	-8,1	-20,5	22,2	-7,2
8	7,6	35,5	-50,5	-5,5	36,4	22,1	8,7
9	-11,6	-4,3	-19,4	263,2	1,7	42,2	-5,5
<b>Total</b>	<b>-3,5</b>	<b>2,9</b>	<b>-20,6</b>	<b>40,7</b>	<b>-5,7</b>	<b>5,0</b>	<b>-3,3</b>

Fuente: Cuartos trimestres de la EPA.

Cuadro 8.A Distribución del empleo por sectores de actividad en 2007 y 2009 según país de nacimiento. Hombres residentes en la C. de Madrid

	Nació en		Otros países		América del	Resto del	Total
<b>2007</b>	España	Europa	Marruecos	de África	Sur	mundo	
0	10.875	3.701			3.575		18.151
1	58.733	2.282	948	976	2.886		65.825
2	72.519	15.893	2.888		4.036		95.337
3	70.622	5.751	1.367		2.816	2.692	83.248
4	145.854	47.888	27.896	2.145	49.340	15.169	288.293
5	234.316	22.688	8.576	621	38.243	17.447	321.891
6	149.495	8.666	1.866		12.016	2.412	174.455
7	317.788	14.960	2.721		15.167	8.155	358.791
8	192.973	4.275	1.519	778	2.805	2.420	204.769
9	77.947	2.105			6.264	1.672	87.988
<b>Total</b>	<b>1.331.122</b>	<b>128.208</b>	<b>47.783</b>	<b>4.520</b>	<b>137.148</b>	<b>49.967</b>	<b>1.698.747</b>
<b>2009</b>							
0	9.105				556		9.661
1	32.675	3.606			4.887		41.168
2	67.094	6.483			2.462	844	76.882
3	62.798	11.093	547		6.903	607	81.947
4	123.598	31.095	2.840		44.409	3.466	205.408
5	204.585	27.169	11.584		43.126	17.537	304.001
6	229.090	18.491	822	1.686	16.328	2.602	269.019
7	206.187	15.101	6.039	866	26.653	5.101	259.946
8	214.637	8.186	593		8.182	1.665	233.263
9	58.052	2.173			7.453	5.419	73.097
<b>Total</b>	<b>1.207.820</b>	<b>123.397</b>	<b>22.424</b>	<b>2.551</b>	<b>160.960</b>	<b>37.241</b>	<b>1.554.393</b>
<b>Variación porcentual de 2007 a 2009</b>							
0	-16,3	-100,0			-84,4		-46,8
1	-44,4	58,0			69,3		-37,5
2	-7,5	-59,2			-39,0		-19,4
3	-11,1	92,9	-60,0		145,1	-77,5	-1,6
4	-15,3	-35,1	-89,8		-10,0	-77,2	-28,8
5	-12,7	19,8	35,1		12,8	0,5	-5,6
6	53,2	113,4	-55,9		35,9	7,9	54,2
7	-35,1	0,9	121,9		75,7	-37,4	-27,5
8	11,2	91,5	-61,0		191,7	-31,2	13,9
9	-25,5	3,2			19,0	224,1	-16,9
<b>Total</b>	<b>-9,3</b>	<b>-3,8</b>	<b>-53,1</b>	<b>-43,6</b>	<b>17,4</b>	<b>-25,5</b>	<b>-8,5</b>

Fuente: Cuartos trimestres de la EPA.



Cuadro 8.B Distribución del empleo por sectores de actividad en 2007 y 2009 según país de nacimiento. Mujeres residentes en la C. de Madrid

	Nació en			Otros países	América del	Resto del	
<b>2007</b>	España	Europa	Marruecos	de África	Sur	mundo	Total
0	7.263						7.263
1	32.755	1.713			2.028	1.293	37.790
2	26.838	1.349	1.775		2.927		32.890
3	26.611	3.699			1.421	508	32.239
4	17.091	1.069			774	1.361	20.295
5	190.625	28.161	3.340	2.878	66.271	21.572	312.847
6	52.189	2.221			4.689	1.571	60.671
7	270.350	10.078	2.200		33.883	2.862	319.372
8	314.351	11.314	2.095	976	15.704	1.050	345.491
9	80.033	44.175	3.770	1.335	66.407	10.425	206.145
<b>Total</b>	<b>1.018.108</b>	<b>103.780</b>	<b>13.180</b>	<b>5.189</b>	<b>194.104</b>	<b>40.642</b>	<b>1.375.004</b>
<b>2009</b>							
0	2.912				1.089		4.000
1	16.896	2.599		1.079	3.255		23.829
2	29.322	1.623			2.907		33.851
3	19.541	1.011	1.240		1.133		22.926
4	21.268				2.305		23.573
5	170.066	20.456	5.926	2.558	70.222	17.982	287.211
6	89.825	5.568	541		5.657	794	102.385
7	215.715	9.247	493	1.291	22.721	2.434	251.900
8	337.870	8.099	1.196		27.671	7.774	382.609
9	66.327	42.877	4.094	3.356	72.336	12.240	201.231
<b>Total</b>	<b>969.742</b>	<b>91.480</b>	<b>13.491</b>	<b>8.284</b>	<b>209.295</b>	<b>41.223</b>	<b>1.333.515</b>
<b>Variación porcentual de 2007 a 2009</b>							
0	-59,9						-44,9
1	-48,4	51,7			60,5		-36,9
2	9,3	20,3			-0,7		2,9
3	-26,6	-72,7			-20,3		-28,9
4	24,4				197,8		16,2
5	-10,8	-27,4	77,4		6,0	-16,6	-8,2
6	72,1	150,7			20,6	-49,5	68,8
7	-20,2	-8,2	-77,6		-32,9	-15,0	-21,1
8	7,5	-28,4	-42,9		76,2	640,4	10,7
9	-17,1	-2,9			8,9	17,4	-2,4
<b>Total</b>	<b>-4,8</b>	<b>-11,9</b>	<b>2,4</b>	<b>59,6</b>	<b>7,8</b>	<b>1,4</b>	<b>-3,0</b>

Fuente: Cuartos trimestres de la EPA.

Cuadro 8.C. Distribución sectorial de hombres ocupados en la C. de Madrid según lugar de nacimiento en 2008 y 2009. CNAE-2009 a dos dígitos

Sector	Nació en España	Europa	Marruecos	Otros países de África	América del Sur	Resto del mundo	Total	Porcentaje de inmigrantes en 2008	Variación del empleo total de 2008 a 2009	Porcentaje de inmigrantes en 2009
1	3062	2190			2195		<b>7448</b>	58,9	29,7	5,8
2	1801						<b>1801</b>	0,0	-2,1	0,0
6	1314						<b>1314</b>	0,0	4,9	0,0
8	2467						<b>2467</b>	0,0	-77,8	0,0
10	14945	1668			1077		<b>17690</b>	15,5	-16,1	16,0
11	1168						<b>1168</b>	0,0	123,0	0,0
13	1080						<b>1080</b>	0,0	155,6	35,3
14	1355						<b>1355</b>	0,0	19,9	0,0
16	4353	3034					<b>7388</b>	41,1	-91,6	0,0
17	2365				1193		<b>3558</b>	33,5	11,2	39,6
18	12375		1133				<b>13508</b>	8,4	9,2	24,3
19	1485						<b>1485</b>	0,0	-58,4	0,0
20	5680	1042			1258		<b>7980</b>	28,8	-18,6	0,0
21	7455					971	<b>8426</b>	11,5	-19,7	12,5
22	4916	1148					<b>6064</b>	18,9	-21,5	0,0
23	9097	1020	858		914		<b>11889</b>	23,5	-32,4	26,7
24	3071	3740					<b>6811</b>	54,9	-45,3	37,3
<b>25</b>	<b>17281</b>	<b>6991</b>			<b>955</b>	<b>1100</b>	<b>26327</b>	<b>34,4</b>	<b>-31,5</b>	<b>16,6</b>
26	12529						<b>12529</b>	0,0	-22,2	18,1
27	5377	1101				637	<b>7115</b>	24,4	49,5	19,7
28	11204	839			1249		<b>13291</b>	15,7	-44,8	54,9
29	13749						<b>13749</b>	0,0	-21,5	0,0
30	2929	1977					<b>4906</b>	40,3	64,7	14,5
31	9109	622			2025		<b>11756</b>	22,5	30,4	54,0
32	1977				869	1050	<b>3897</b>	49,2	32,4	0,0
33	10949	1003	1092		2309	692	<b>16046</b>	31,8	-7,4	12,2
35	8486						<b>8486</b>	0,0	47,2	9,9
36	3374						<b>3374</b>	0,0	-34,0	0,0
38	7978			1042			<b>9020</b>	11,6	-7,2	14,0
<b>39</b>										<b>0,0</b>
<b>41</b>	<b>70126</b>	<b>20994</b>	<b>9246</b>	<b>1026</b>	<b>27254</b>	<b>831</b>	<b>129477</b>	<b>45,8</b>	<b>-28,0</b>	<b>46,0</b>
<b>42</b>	<b>12452</b>	<b>1639</b>			<b>6732</b>		<b>20823</b>	<b>40,2</b>	<b>49,9</b>	<b>26,7</b>
<b>43</b>	<b>62042</b>	<b>14303</b>	<b>1483</b>	<b>815</b>	<b>21186</b>	<b>652</b>	<b>100481</b>	<b>38,3</b>	<b>-19,4</b>	<b>37,8</b>
45	37689	1928	1032		4830		<b>45479</b>	17,1	-19,9	16,6

Cuadro 8.C (Continuación)

46	46054	5790	2185		6382	563	<b>60974</b>	24,5	0,4	28,7
<b>47</b>	<b>83572</b>	<b>7297</b>	<b>5281</b>		<b>22923</b>	<b>4070</b>	<b>123143</b>	<b>32,1</b>	<b>-2,7</b>	<b>31,3</b>
49	78129	5590			6510		<b>90230</b>	13,4	12,2	14,4
50	1087						<b>1087</b>	0,0	-29,8	0,0
51	11997	772			896		<b>13665</b>	12,2	-2,9	10,5
52	17779	1920	1161		3842		<b>24702</b>	28,0	-20,2	17,9
53	9243				1744		<b>10987</b>	15,9	42,4	19,0
55	9453			811			<b>10264</b>	7,9	-36,7	0,0
<b>56</b>	<b>42406</b>	<b>4204</b>	<b>2100</b>		<b>16229</b>	<b>6331</b>	<b>71271</b>	<b>40,5</b>	<b>12,4</b>	<b>47,9</b>
58	11785						<b>11785</b>	0,0	-30,1	19,8
59	10966	857					<b>11822</b>	7,2	-48,7	9,2
60	4187	622					<b>4809</b>	12,9	31,7	26,3
61	35434	3863			2741		<b>42037</b>	15,7	-25,1	11,8
62	59111	3268			7815	865	<b>71060</b>	16,8	-9,7	15,3
63	3343						<b>3343</b>	0,0	-36,6	0,0
64	43753	1866					<b>45619</b>	4,1	-4,2	6,2
65	16574	765					<b>17340</b>	4,4	21,8	4,4
66	2469	1111					<b>3580</b>	31,0	-32,4	0,0
68	8617						<b>8617</b>	0,0	-18,6	0,0
69	23435	903					<b>24338</b>	3,7	-0,4	0,0
70	9699	1031				704	<b>11434</b>	15,2	29,9	22,8
71	31164	748		785	2868		<b>35566</b>	12,4	-11,5	11,1
72	6290	621			2295		<b>9206</b>	31,7	-41,6	45,1
73	10768						<b>10768</b>	0,0	20,2	26,7
74	13436				1451		<b>14887</b>	9,7	-57,9	0,0
75										0,0
77	1262				1137		<b>2399</b>	47,4	8,9	56,0
78	3452						<b>3452</b>	0,0	-80,8	0,0
79	565						<b>565</b>	0,0	402,3	20,0
80	27231				6624	3511	<b>37366</b>	27,1	3,2	44,2
<b>81</b>	<b>18429</b>	<b>6327</b>	<b>2351</b>	<b>2269</b>	<b>9118</b>	<b>3267</b>	<b>41762</b>	<b>55,9</b>	<b>1,2</b>	<b>43,2</b>
82	3754		1323		862		<b>5939</b>	36,8	-49,8	0,0
84	118709		644		2168		<b>121521</b>	2,3	3,0	3,2
85	54933	5086	655	833	1110	728	<b>63344</b>	13,3	-6,2	14,6
86	32152					637	<b>32789</b>	1,9	11,8	4,8
87	3703	3381					<b>7084</b>	47,7	-29,6	53,6
88	2614				1044		<b>3658</b>	28,5	93,4	20,4
90	12071	1189			2225		<b>15485</b>	22,0	-55,0	18,4
91	4085						<b>4085</b>	0,0	-37,2	42,4
92	4459						<b>4459</b>	0,0	-55,6	0,0
93	12439		2136				<b>14575</b>	14,7	-5,5	11,5
94	3641				1099		<b>4740</b>	23,2	65,8	15,2
95	6465	961				1277	<b>8703</b>	25,7	-40,0	0,0
96	5342	731	1073				<b>7146</b>	25,2	43,7	17,1
<b>97</b>	<b>11117</b>	<b>833</b>			<b>5219</b>		<b>17170</b>	<b>35,2</b>	<b>35,9</b>	<b>30,0</b>
99	572						<b>572</b>	0,0	99,1	100,0
<b>Total</b>	<b>1282988</b>	<b>124976</b>	<b>33754</b>	<b>7581</b>	<b>180350</b>	<b>27885</b>	<b>1657533</b>	<b>22,6</b>	<b>-6,2</b>	<b>22,3</b>

Fuente: EPA, cuarto trimestre de 2008 y 2009.

Cuadro 8.D Distribución sectorial de mujeres ocupadas en la C. de Madrid según lugar de nacimiento en 2008 y 2009. CNAE-2009 a dos dígitos

Sector	Nació en España	Europa	Marruecos	Otros países de África	América del Sur	Resto del mundo	Total	Porcentaje de inmigrantes en 2008	Variación del empleo total de 2008 a 2009	Porcentaje de inmigrantes en 2009
1	3440				2195		<b>5636</b>	38,9	-29,0	27,2
6	560						<b>560</b>	0,0	270,0	0,0
10	4589	1056	1140		1193	728	<b>8708</b>	47,3	12,5	49,4
11										
12	519						<b>519</b>	0,0	-100,0	
13	1754	729					<b>2484</b>	29,3	39,4	13,4
14	4228				935		<b>5164</b>	18,1	-20,1	24,8
18	1984	1114					<b>3098</b>	36,0	57,6	12,5
19	3323						<b>3323</b>	0,0	-36,7	0,0
20	4121						<b>4121</b>	0,0	-17,6	16,0
21	4657	1148					<b>5806</b>	19,8	56,0	19,9
22	3916	1639					<b>5555</b>	29,5	-53,6	22,2
23	564		1224				<b>1788</b>	68,5	-4,4	0,0
24	634						<b>634</b>	0,0	15,6	0,0
25	1994	2006			2420		<b>6419</b>	69,0	-79,3	0,0
26	5423						<b>5423</b>	0,0	-45,2	0,0
27	1731						<b>1731</b>	0,0	-28,9	47,5
28	3119						<b>3119</b>	0,0	-14,3	0,0
29	3721						<b>3721</b>	0,0	53,5	0,0
30	2018						<b>2018</b>	0,0	85,6	17,5
31	1604						<b>1604</b>	0,0	9,0	64,8
32	1892				1315	517	<b>3724</b>	49,2	-1,1	27,5
33	1628						<b>1628</b>	0,0	-28,6	0,0
35	4300						<b>4300</b>	0,0	113,6	17,6
36	1869						<b>1869</b>	0,0	-26,3	0,0
38	1198						<b>1198</b>	0,0	-73,3	0,0
41	12528	1101			897		<b>14527</b>	13,8	-0,6	9,0
42	4206						<b>4206</b>	0,0	-16,2	28,7
43	11854						<b>11854</b>	0,0	-52,6	0,0
45	6817				935		<b>7752</b>	12,1	-17,2	16,0

Cuadro 8.D (Continuación)

46	26795	1031			2106		<b>29933</b>	10,5	-9,5	22,8
47	117164	3774	1100		36588	7900	<b>166526</b>	29,6	-4,6	34,4
49	19183				896		<b>20079</b>	4,5	-20,4	0,0
50	641						<b>641</b>	0,0	-100,0	
51	9004	1189					<b>10193</b>	11,7	4,3	11,5
52	8940				2268		<b>11207</b>	20,2	4,7	15,7
53	5598				516		<b>6114</b>	8,4	-7,7	0,0
55	8974	3000			2097		<b>14071</b>	36,2	11,2	46,1
56	29578	7855	2377	3391	23560	9020	<b>75781</b>	61,0	4,4	60,8
58	8919				1648		<b>10566</b>	15,6	-9,7	0,0
59	3969						<b>3969</b>	0,0	-31,9	0,0
60	5265						<b>5265</b>	0,0	-39,6	42,0
61	16815	1210			3916		<b>21940</b>	23,4	-32,0	12,4
62	26266				3692		<b>29958</b>	12,3	-23,0	18,5
63	4670						<b>4670</b>	0,0	6,9	40,9
64	36940	1099			1162		<b>39201</b>	5,8	1,1	7,6
65	20788						<b>20788</b>	0,0	7,3	4,0
66	7382						<b>7382</b>	0,0	-55,3	0,0
68	6783				409	971	<b>8163</b>	16,9	-36,4	16,3
69	27992	739			1056		<b>29788</b>	6,0	7,4	3,7
70	6600					897	<b>7497</b>	12,0	32,3	8,3
71	13243	1189			1730	945	<b>17107</b>	22,6	-5,0	4,3
72	4361				876		<b>5238</b>	16,7	-27,0	10,9
73	14327	1087			3286		<b>18701</b>	23,4	23,7	9,1
74	6364	1760			915	1369	<b>10408</b>	38,9	31,4	30,3
75	1286						<b>1286</b>	0,0	-59,7	0,0
77	2988						<b>2988</b>	0,0	-100,0	
78	4507						<b>4507</b>	0,0	-16,3	33,1
79	6152		389	968	1834		<b>9342</b>	34,2	18,1	11,7
80	5433				876		<b>6309</b>	13,9	18,6	16,1
81	39367	5677		938	12212	2494	<b>60688</b>	35,1	-18,5	32,0
82	9272				1123	862	<b>11257</b>	17,6	-7,7	23,8
84	103474	4236			1673	1167	<b>110550</b>	6,4	-7,9	3,7
85	97595	10466			6488	580	<b>115128</b>	15,2	-0,2	6,2
86	103916	465	608		4102	795	<b>109886</b>	5,4	1,9	8,2
87	18192	3031	1017		2321		<b>24561</b>	25,9	27,1	39,3
88	12722				5758		<b>18480</b>	31,2	22,8	54,5
90	6612			815			<b>7427</b>	11,0	-55,2	0,0
91	2607						<b>2607</b>	0,0	70,1	0,0
92	3203						<b>3203</b>	0,0	66,1	0,0
93	15439				2381	896	<b>18717</b>	17,5	-54,2	0,0
94	7441	1518			1224		<b>10183</b>	26,9	-19,0	0,0
95	2363						<b>2363</b>	0,0	15,8	0,0
96	22333				6991	709	<b>30032</b>	25,6	-42,5	13,6
97	29944	47867	3979	968	54135	8475	<b>145367</b>	79,4	4,1	87,6
99	551						<b>551</b>	0,0	-100,0	
<b>Total</b>	<b>1032149</b>	<b>105988</b>	<b>11834</b>	<b>7079</b>	<b>197732</b>	<b>38325</b>	<b>1393106</b>	<b>25,9</b>	<b>-4,3</b>	<b>27,3</b>

Fuente: EPA, cuarto trimestre de 2008 y 2009.

## **II. EL EFECTO DIFERENCIAL DE LA CRISIS SOBRE EL EMPLEO Y EL PARO DE LOS INMIGRANTES**

Para hacer las comparaciones según varias dimensiones de forma más clara conviene calcular los índices de variación del empleo y del paro. Estos índices los vamos a calcular para las variaciones del empleo y del paro entre 2007 y 2009. De esta manera capturamos la destrucción de empleo y el aumento del paro entre los dos años indicados.

Siempre vamos a considerar hombres por un lado y mujeres por otro y, dentro de cada sexo, tres grupos de edad: 16-24, 25-39 y 40-54. Lógicamente nuestro interés se centra en la comparación entre trabajadores inmigrantes y trabajadores nativos.

Los mismos gráficos que se construyen para el conjunto de España también se elaboran para la Comunidad de Madrid. De esta manera podremos hacer comparaciones que nos permitan contrastar las pautas observadas hasta ahora en el primer capítulo de este informe.

### **A. El efecto diferencial según los índices de empleo y paro en España**

El gráfico 1 se refiere a la evolución del número de personas ocupadas entre 2007 y 2009, distinguiendo por género y por lugar de nacimiento, estos inmigrantes (nacidos fuera de España) y nativos (nacidos en España) para el conjunto de España. El gráfico 2 hace otro tanto con el número de personas paradas.

El gráfico 1 muestra que para el conjunto del periodo son los trabajadores más jóvenes (16-24 años) los que han experimentado una reducción porcentual del empleo más elevada en España: en el caso de los hombres nativos el descenso es del 40% y entre los hombres inmigrantes es del 31%. Entre las mujeres las cifras son ligeramente más reducidas. El otro grupo de edad donde el empleo se ha reducido más es el de 25-39 años, con descensos del orden entre el 5% (mujeres inmigrantes) y el 20% (hombres inmigrantes). El grupo de edad menos afectado por la destrucción de empleo es el de 40-54 años, pues el empleo de este grupo de edad sólo ha descendido entre los hombres nativos (-6%).

Para mejor entender la evolución del empleo conviene tener en cuenta la evolución de la población de inmigrantes pues es un indicador de cómo ha evolucionado la oferta de trabajo. Entre 2007 y 2009 aumentó considerablemente la población de hombres de 40 a 54 años (26,5%) y de mujeres de la misma edad (14,7%). El aumento fue menor entre los hombres de 16 a 19 (12,3%) y entre las mujeres de 25-39 años (7,5%).

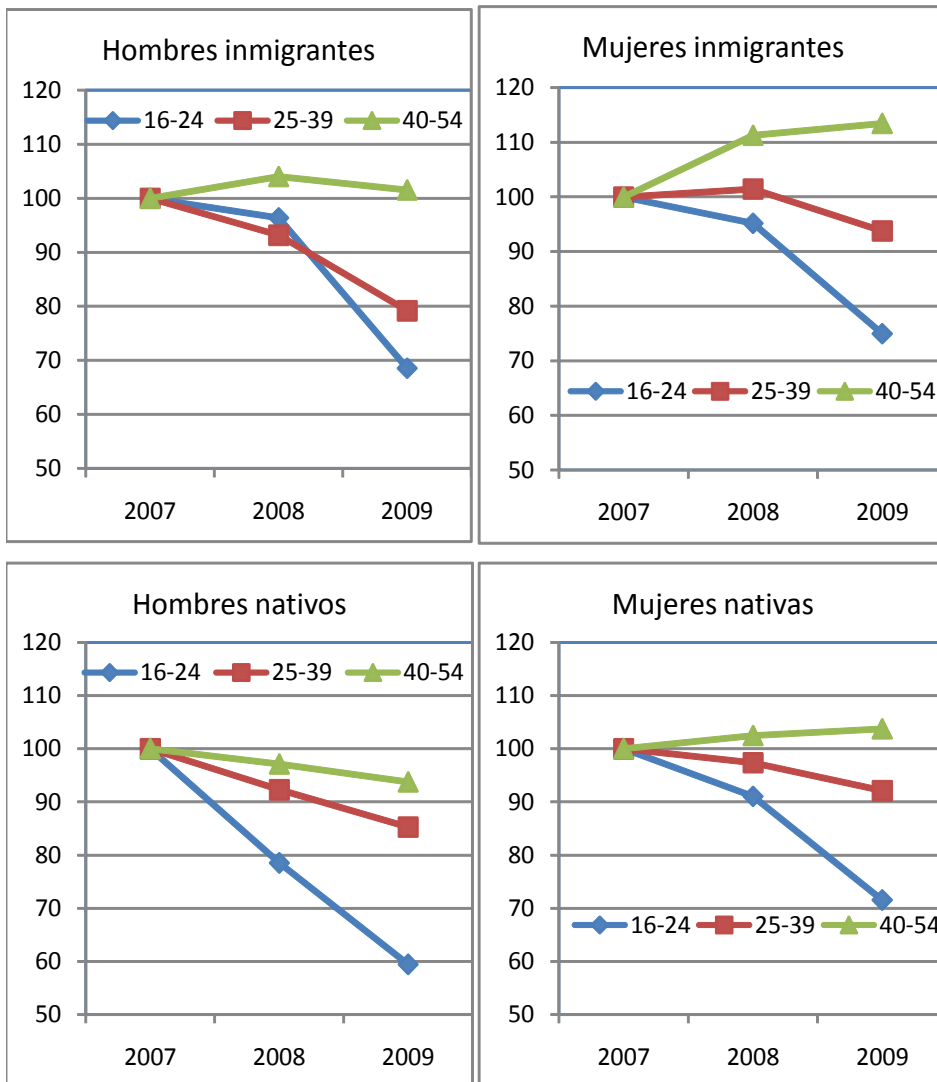
Dado que entre las mujeres inmigrantes de 40 a 54 años el empleo creció en un porcentaje similar al aumento de su población, el paro en este colectivo no se vio afectado. Sin embargo, el empleo no creció o disminuyó entre los otros colectivos de inmigrantes. Si además aumentó la población esto deberá reflejarse en el número de parados si las tasas de actividad no disminuyeron. Para precisar mejor estos resultados nos fijamos en el gráfico 2, donde se recoge la evolución del número de personas paradas con el mismo nivel de desagregación que para el empleo.

Cuando consideramos el número de personas paradas los resultados indican que los colectivos más afectados según este indicador varían con respecto a los que fueron más afectados según el indicador de la variación del empleo. Dentro de los hombres nativos el paro ha aumentado más (casi se ha multiplicado por tres entre 2007 y 2009) en el grupo de edad de 25 a 39 años. Entre los hombres inmigrantes, el aumento del paro es siempre mayor que entre los nativos y afectó especialmente a las edades de 25 a 54 pues el índice subió 3,5 veces en el periodo considerado. El paro creció relativamente menos entre los hombres de 16 a 24 años en parte debido al paso a la inactividad de algunos de ellos.

Entre las mujeres inmigrantes el paro ha golpeado especialmente a las de mediana edad, de 25 a 39 años, pues entre ellas el número de paradas se ha multiplicado por 2,5 entre el cuarto trimestre de 2007 y el cuarto trimestre de 2009.

Todos estos resultados muestran un aumento impresionante del número de personas paradas en el conjunto de España entre finales de 2007 y finales de 2009. El paro ha aumentado relativamente más entre los inmigrantes, cualquiera que sea el género y el grupo de edad que se considere, salvo entre las mujeres de 16 a 24 y de 40 a 54 donde el aumento relativo del número de personas paradas es similar entre inmigrantes y nativas.

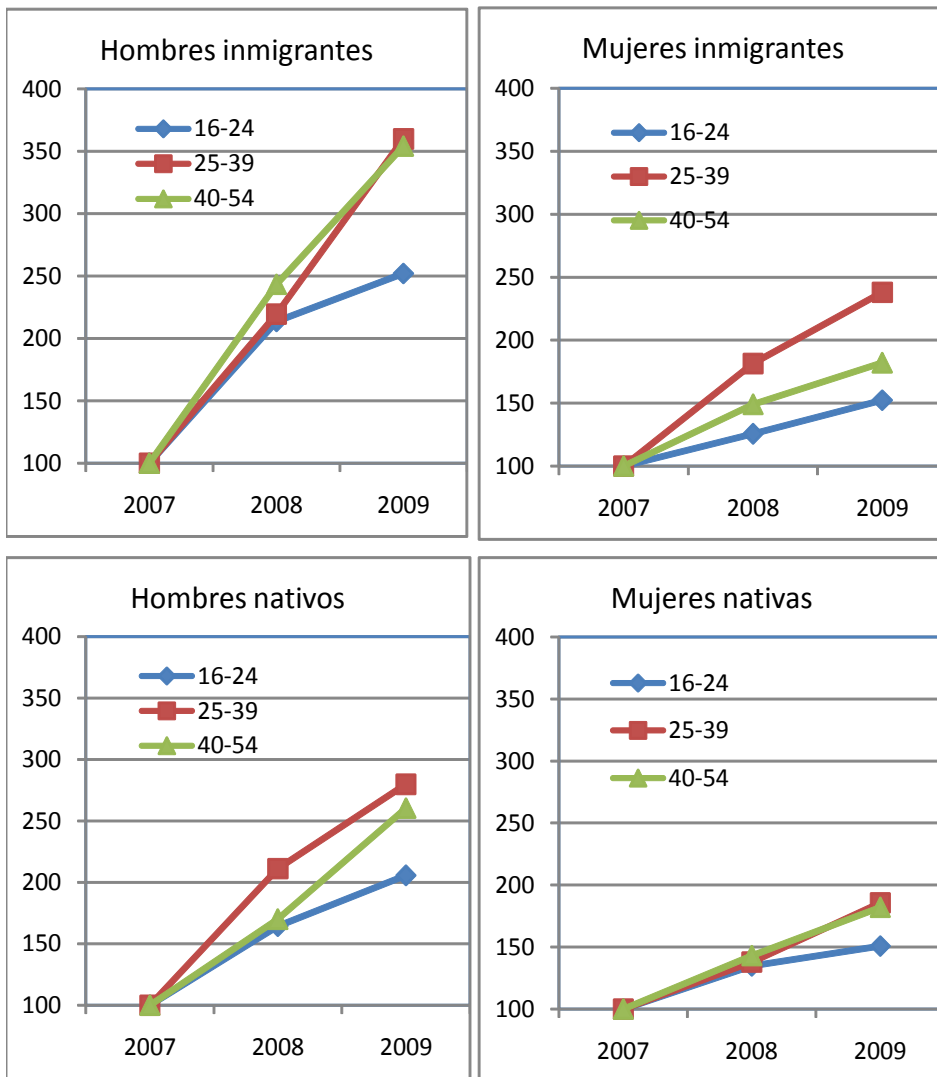
Gráfico 1. Evolución del empleo durante la crisis en España por lugar de nacimiento, género y edad, 2007-2009



Fuente: EPA.



Gráfico 2. Evolución del número de personas paradas durante la crisis en España por lugar de nacimiento, género y edad, 2007-2009



Fuente: EPA.

## **B. El efecto diferencial según los índices de empleo y paro en la C. de Madrid**

Cuando analizamos la evolución del empleo y del paro entre 2007 y 2009 en la Comunidad de Madrid tenemos que tener en cuenta que según los resultados obtenidos en el capítulo anterior, las tasas de ocupación y de paro en la Comunidad de Madrid han tenido un comportamiento más favorable con anterioridad a la crisis económica y durante la misma. El considerar las variaciones relativas del número de personas ocupadas o paradas nos permite avanzar en los resultados ya conocidos y comprobar si se confirman las diferencias ya observadas entre personas nativas e inmigrantes.

Como ya se ha sugerido anteriormente, el impacto relativo de la crisis sobre el empleo de los hombres inmigrantes ha sido menor en la Comunidad de Madrid que en el conjunto de España. El gráfico 3 muestra que el número de hombres inmigrantes empleados en la Comunidad de Madrid se mantuvo relativamente estable entre 2007 y 2009, con pequeñas variaciones por grupos de edad.

Sin embargo, entre los hombres nativos el descenso en el empleo fue general, especialmente entre los más jóvenes. Al igual que los varones, las mujeres más jóvenes (16-24 años) han visto reducirse su empleo en torno a un 30% en la comunidad de Madrid

Entre los inmigrantes, el grupo de edad más favorecido por el aumento del empleo ha sido el de 40 a 54 años, pues entre 2007 y 2009 el empleo aumentó en un 20% entre las mujeres y un 10% entre los hombres. Entre los nativos en la Comunidad de Madrid, ese mismo grupo de edad es el que ha mantenido su nivel de empleo en el periodo considerado.

Una posible explicación de estos buenos resultados en términos de empleo para los inmigrantes en la Comunidad de Madrid es que su integración laboral se ha realizado de manera más equilibrada, excepto entre los inmigrantes procedentes de África, mucho más golpeados por la caída en la actividad de la construcción.

Cuando nos fijamos en la evolución del paro, las conclusiones que derivaríamos podrían parecer en un principio bastante diferentes. El gráfico 4 muestra unos aumentos porcentuales muy elevados para algunos grupos de edad entre los trabajadores inmigrantes. Sin embargo, estos datos tienen que sopesarse teniendo en cuenta los niveles de partida, en 2007, que eran extremadamente bajos. Asimismo, hay que tener en cuenta el gran aumento de la población inmigrante en

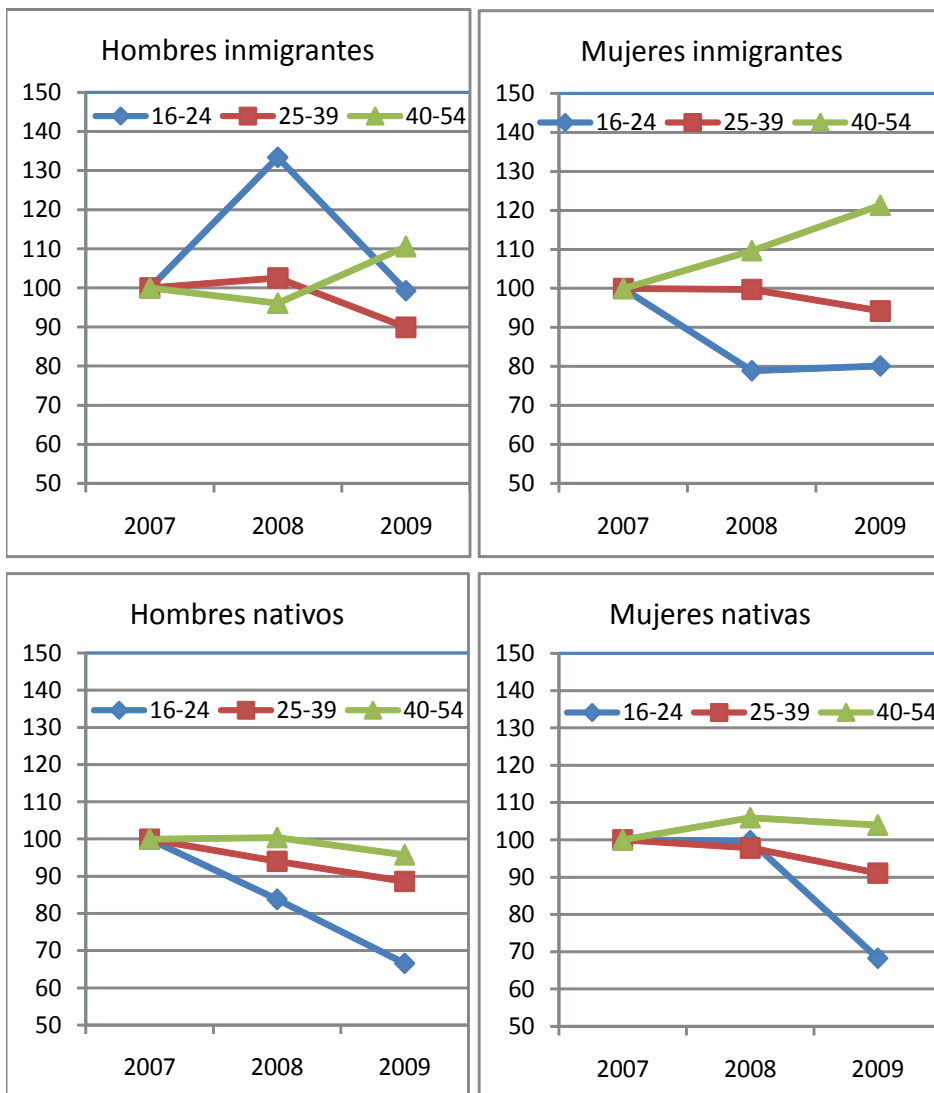
la Comunidad de Madrid entre 2007 y 2009 (véase más arriba). Además, hay que tener en cuenta que el tamaño de la muestra tiende a reducir el nivel de precisión con que se mide el paro con respecto al nivel de precisión con que se mide el empleo simplemente porque el número de parado es menor que el número de empleados.

En todo caso, es importante hacer mención de un hecho relevante cual es el fuerte aumento del paro en términos relativos en el colectivo de varones de 40 a 54 años. En 2007 según la EPA el número de varones de la indicada edad parados en la Comunidad de Madrid era menos de dos mil, pasando a ser 36.000 en el cuarto trimestre de 2009, esto es un incremento porcentual del 1800%.

Indudablemente el rápido aumento de parados en un colectivo específico representa un gran reto para los servicios de empleo, que deben adaptar sus servicios para atender a un número de clientes mucho más elevado que el habitual. Como se ha analizado en otro informe, el riesgo de paro de larga duración entre los trabajadores cuyas expectativas de empleo son reducidas es muy elevado y sus consecuencias pueden ser muy graves.

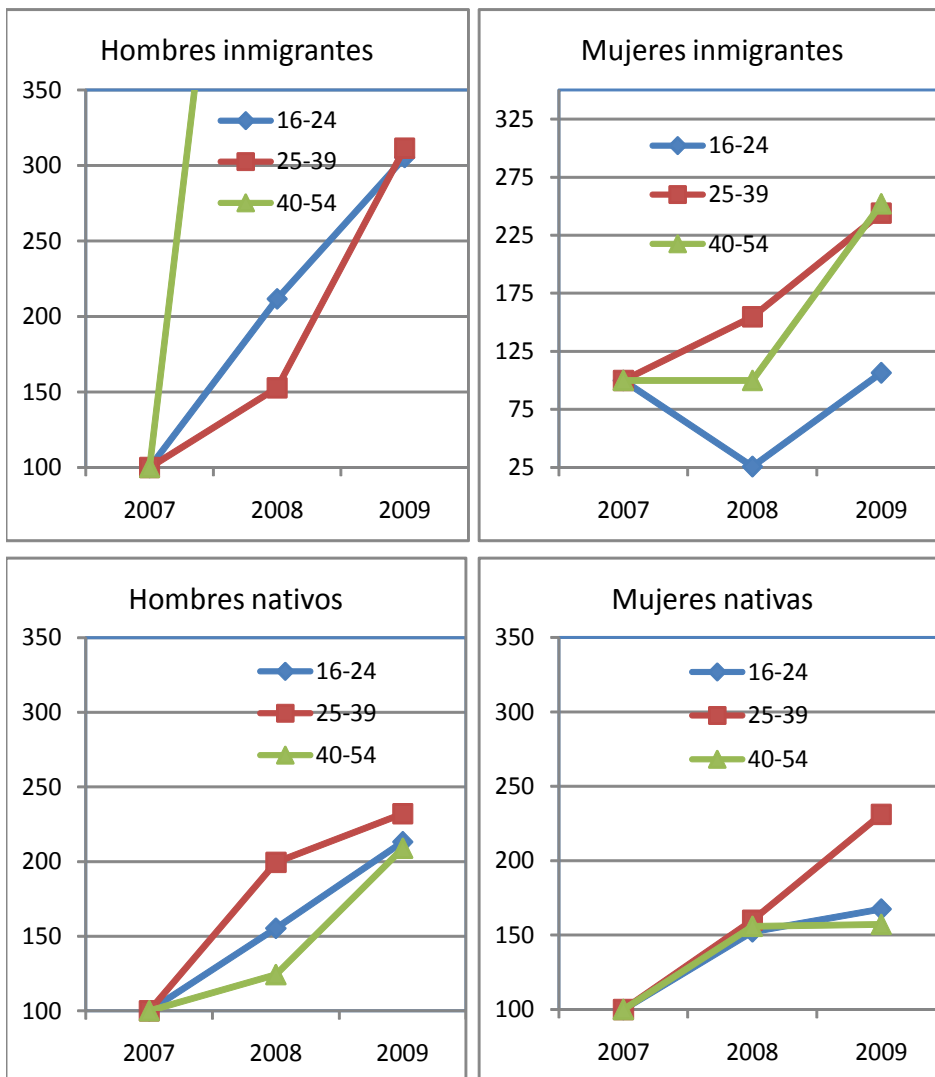
Por todo ello en las dos siguientes secciones se profundiza en las entradas y salidas del paro con vistas a identificar características o circunstancias que puedan iluminar la política de empleo para prevenir el paro de larga duración y el abandono de la población activa con especial atención a los trabajadores inmigrantes.

Gráfico 3. Evolución del número personas ocupadas durante la crisis en la C. de Madrid por lugar de nacimiento, género y edad, 2007-2009



Fuente: EPA.

Gráfico 4. Evolución del número de personas paradas durante la crisis en la C. de Madrid por lugar de nacimiento, género y edad, 2007-2009



Fuente: EPA.

### **C. Las transiciones laborales I: desde el empleo al paro o la inactividad.**

Los cuadros 9.A a 9.C presentan los resultados de estimar modelos probit multinomial que recogen la probabilidad de transición del empleo al paro o a la inactividad. El modelo se estima para hombres y mujeres conjuntamente para cada sexo por separado. Puesto que nuestro interés se centra en identificar el efecto diferenciado sobre la pérdida de empleo de los trabajadores inmigrantes, en las regresiones se incluyen variables ficticias que permiten capturar este efecto diferenciador. Se han considerado los siguientes grupos de países de origen, es decir, de nacimiento: 1) Europa, 2) Marruecos, 3) Otros países de África, 4) América del sur, 5) Resto de países, y 6) España, que es la variable omitida.

Al omitir la característica de ser un trabajador nativo podemos comprobar si el haber nacido en cualquiera de las zonas consideradas supone una mayor o menor probabilidad de pérdida del empleo para ingresar en el paro o entrar a formar parte de la población inactiva, según las definiciones de la EPA. Este ejercicio exige tener en cuenta las otras características o circunstancias que también influyen sobre la probabilidad de realizar las transiciones indicadas: género, edad, nivel educativo y todas las variables que la EPA permite considerar que son un número considerable.

Para el conjunto de la muestra, hombres y mujeres, los resultados contenidos en el cuadro 9.A indican que efectivamente los trabajadores inmigrantes tienen una mayor probabilidad de perder el empleo que los trabajadores nativos cuando la transición en cuestión es del empleo al paro. Destacan como más desfavorecidos los inmigrantes procedentes de África y, en particular, los procedentes de otros países africanos diferentes de Marruecos. En este caso la probabilidad marginal es 2,6% más elevada que para trabajadores nativos, y si el país de origen es Marruecos dicha probabilidad marginal es 1,7% más elevada, similar al resto de países y más elevada que inmigrantes procedentes de América del sur por ejemplo (1,3%). Aunque estas diferencias son relativamente reducidas, las mismas explican en parte las diferencias en el impacto de la crisis, detectadas en las secciones anteriores.

Aunque hay otros resultados interesantes asociados a otras variables incluidas en la regresión, no se comentan en este informe para mantener el enfoque en el asunto que nos interesa, esto es, el impacto diferencia de la crisis sobre el empleo y sobre el paro de los trabajadores inmigrantes.

Sí procede comprobar si al hacer las regresiones separadas para hombres y para mujeres obtenemos resultados novedosos. El cuadro 9.B contiene los resultados de la estimación del modelo probit multinomial para hombres. Los resultados comentados no cambian para los hombres. Sí conviene recalcar que los hombres con origen en Marruecos o en Europa tienen mayor probabilidad de pasar a la inactividad que los nativos mientras que los hombres procedentes del sur de América la tienen significativamente menor.

Cuando se estima la ecuación sólo para mujeres el efecto diferencial de la probabilidad de perder el empleo se mantiene aunque de forma más débil. Cabe mencionar un hecho interesante: las mujeres procedentes de los países del sur de América, principalmente Ecuador, Perú y Bolivia, tienen una mayor probabilidad de pasar del empleo al paro. Esta probabilidad diferencial es muy significativa y se mide con menor error que en los otros casos. Además, es el único origen para el que las mujeres inmigrantes tienen una menor probabilidad de hacerse inactivas que las mujeres nativas. Esto indica un fuerte arraigo de las mujeres latinoamericanas a la población activa. Este dato debería tenerse presente a la hora de diseñar políticas activas para este colectivo de mujeres inmigrantes.

Otro asunto que se debe comentar en el contexto del análisis que se está realizando es que la variable ficticia referida a la comunidad autónoma suele ser muy significativa en algunos casos, especialmente Andalucía, Canarias y Extremadura. Esto indica ciertas peculiaridades en cuanto a la dinámica del mercado de trabajo en estas regiones. Sin embargo, el caso de la Comunidad de Madrid no difiere tanto del de la gran mayoría de comunidades autónomas una vez que se han incluido en la regresión toda una serie de variables explicativas. Esto unido al hecho de incluir la variable ficticia correspondiente a la comunidad autónoma significa que los resultados obtenidos en esta investigación son válidos para el conjunto de España y en general también para cada comunidad autónoma. Esta estrategia empírica viene en cierto modo impuesta por el hecho de que la muestra no sería suficiente para hacer estimaciones separadas para la Comunidad de Madrid.

Cuadro 9.A Transiciones desde el empleo al paro o a la inactividad. Hombres y mujeres

	Hacia el paro			Hacia la inactividad		
	Efecto			Efecto		
	marginal	z	Media	marginal	z	Media
Mujer	0,0080	15,32	0,3791	0,0301	43,05	0,3791
<b>Edad:</b> 16-19 años	0,0135	7,54	0,0225	0,0550	15,88	0,0225
20-24	0,0079	6,78	0,0883	0,0217	11,95	0,0883
25-29	0,0058	5,62	0,1170	0,0098	6,76	0,1170
30-34	0,0033	3,43	0,1273	0,0056	4,30	0,1273
35-39	0,0016	1,76	0,1405	0,0028	2,35	0,1405
40-44						
45-49	-0,0025	-2,84	0,1295	0,0028	2,32	0,1295
50-54	-0,0041	-4,53	0,1086	0,0174	10,98	0,1086
55-59	-0,0064	-6,59	0,0787	0,0586	23,72	0,0787
60-64	-0,0103	-9,87	0,0442	0,2283	45,28	0,0442
Hasta estudios primarios	0,0082	8,74	0,2555	0,0057	5,59	0,2555
Secundaria 1ª etapa	0,0046	5,66	0,2778	-0,0016	-1,77	0,2778
FP	0,0009	0,90	0,0931	-0,0090	-9,28	0,0931
Bachillerato						
Título medio	-0,0035	-4,27	0,1527	-0,0125	-14,98	0,1527
Título superior	-0,0069	-7,78	0,1012	-0,0182	-22,15	0,1012
Cursa estudios	-0,0004	-0,42	0,0620	0,0315	20,98	0,0620
Casado/a	-0,0096	-14,53	0,6424	0,0082	11,45	0,6424
Un miembro en el hogar						
Dos	0,0005	0,60	0,1481	0,0029	2,75	0,1481
Tres	0,0007	1,03	0,2299	0,0016	1,78	0,2299
Cuatro	-0,0005	-0,74	0,3295	0,0000	-0,01	0,3295
Cinco o más	0,0007	0,87	0,1389	0,0003	0,29	0,1389
No hay menores de 16 años						
Hay menores, 0 a 3 años	0,0024	2,77	0,1188	0,0027	2,48	0,1188
Hay menores, 4 a 9 años	0,0025	3,10	0,1436	-0,0008	-0,80	0,1436
Hay menores, 10 a 15 años	0,0012	1,67	0,1528	-0,0015	-1,73	0,1528
<b>Lugar de nacimiento:</b> Europa	0,0057	3,17	0,0156	0,0012	0,55	0,0156
Marruecos	0,0172	4,64	0,0047	0,0077	1,92	0,0047
Otros países de Africa	0,0258	3,33	0,0014	0,0004	0,05	0,0014
América del sur	0,0134	6,32	0,0139	-0,0101	-5,90	0,0139
Resto de países	0,0173	3,65	0,0035	-0,0003	-0,07	0,0035
España (omitida)						



Cuadro 9.A (continuación)

	Hacia el paro			Hacia la inactividad		
	Efecto			Efecto		
	marginal	z	Media	marginal	z	Media
Agr., ganad., silvicol. y pesca	-0,0002	-0,16	0,0709	0,0042	2,98	0,0709
Ind. aliment., textil, cuero, etc.						
Ind. extractivas, refino, química	-0,0084	-9,71	0,0667	-0,0056	-4,54	0,0667
Const. maquinaria, equipo eléc	-0,0043	-4,11	0,0519	-0,0044	-3,23	0,0519
Construcción	0,0023	2,32	0,1124	-0,0097	-9,45	0,1124
Comercio al por mayor y al por	-0,0035	-4,32	0,2221	-0,0049	-4,88	0,2221
Transporte, comunicaciones, e	-0,0087	-9,31	0,0557	-0,0065	-5,05	0,0557
Interm. financiera, seguros, etc	-0,0054	-6,05	0,0934	-0,0082	-7,43	0,0934
Adm. pública, educación y sani	-0,0096	-9,62	0,1979	-0,0141	-11,63	0,1979
Otros servicios	-0,0023	-2,30	0,0622	0,0086	5,75	0,0622
Asal. indef. sect. público	-0,0235	-36,66	0,1454	-0,0095	-8,36	0,1454
Asal. temp. sect. público	0,0786	22,48	0,0367	0,0473	15,49	0,0367
Asal. indef. sect. privado						
Asal. temp. sect. privado	0,0497	45,79	0,1977	0,0389	35,61	0,1977
Autónomo sin empleados	-0,0104	-16,15	0,1320	-0,0047	-5,65	0,1320
Autónomo con empleados	-0,0192	-30,79	0,0569	-0,0194	-22,89	0,0569
Otro tipo de rel. laboral	-0,0056	-4,86	0,0285	0,0330	14,77	0,0285
Año 1996						
1997	-0,0030	-3,24	0,0773	0,0002	0,13	0,0773
1998	-0,0055	-6,36	0,0795	0,0049	3,18	0,0795
1999	-0,0069	-8,42	0,0771	0,0060	3,76	0,0771
2000	-0,0112	-15,56	0,0808	0,0173	9,54	0,0808
2001	-0,0074	-9,18	0,0826	0,0141	8,09	0,0826
2002	-0,0086	-10,91	0,0832	0,0105	6,24	0,0832
2003	-0,0090	-11,57	0,0843	0,0122	7,16	0,0843
2004	-0,0105	-13,58	0,0723	0,0306	14,15	0,0723
2005	-0,0113	-14,50	0,0599	0,0276	12,47	0,0599
2006	-0,0122	-16,93	0,0739	0,0255	12,44	0,0739
2007	-0,0026	-2,66	0,0768	0,0246	12,16	0,0768
2008	0,0188	12,77	0,0782	0,0321	14,62	0,0782
Primer trimestre						
Segundo	-0,0007	-1,25	0,2538	-0,0005	-0,67	0,2538
Tercero	-0,0003	-0,43	0,2419	0,0022	2,96	0,2419
Cuarto	0,0001	0,09	0,2546	-0,0009	-1,32	0,2546
Andalucía	0,0219	13,23	0,1613	0,0096	6,14	0,1613
Aragón	-0,0049	-3,80	0,0492	0,0012	0,69	0,0492
Asturias	0,0055	2,74	0,0248	0,0054	2,33	0,0248
Baleares	-0,0002	-0,10	0,0269	0,0095	4,06	0,0269
Canarias	0,0095	5,55	0,0503	0,0133	6,44	0,0503
Cantabria	0,0028	1,44	0,0235	0,0008	0,36	0,0235
Castilla-León	0,0021	1,63	0,0998	-0,0003	-0,18	0,0998
Castilla-La Mancha	0,0029	2,05	0,0716	0,0033	1,98	0,0716
Cataluña	0,0010	0,85	0,1161	-0,0020	-1,44	0,1161
Valencia	0,0048	3,50	0,0891	0,0065	3,97	0,0891
Extremadura	0,0285	11,21	0,0351	0,0084	3,93	0,0351
Galicia	0,0045	3,04	0,0697	-0,0008	-0,55	0,0697
Madrid	0,0043	2,80	0,0590	-0,0011	-0,66	0,0590
Murcia	0,0045	2,56	0,0298	0,0060	2,83	0,0298
Navarra	-0,0070	-4,87	0,0258	0,0069	3,02	0,0258
País Vasco						
Rioja	-0,0038	-1,99	0,0155	-0,0021	-0,86	0,0155
Log pseudolikelihood	-144048					
Número de observaciones	457012					

Cuadro 9.B Transiciones desde el empleo al paro o a la inactividad. Hombres

	Hacia el paro			Hacia la inactividad		
	Efecto			Efecto		
	marginal	z	Media	marginal	z	Media
Mujer						
<b>Edad:</b> 16-19 años	0,0068	3,76	0,0237	0,0262	8,60	0,0237
20-24	0,0030	2,38	0,0845	0,0069	4,22	0,0845
25-29	0,0016	1,39	0,1084	-0,0026	-2,08	0,1084
30-34	0,0009	0,81	0,1217	-0,0061	-5,34	0,1217
35-39	0,0001	0,11	0,1362	-0,0028	-2,30	0,1362
40-44						
45-49	-0,0011	-1,01	0,1309	0,0024	1,71	0,1309
50-54	-0,0023	-2,08	0,1165	0,0202	10,36	0,1165
55-59	-0,0032	-2,73	0,0878	0,0622	19,35	0,0878
60-64	-0,0065	-5,08	0,0498	0,2413	34,65	0,0498
Hasta estudios primarios	0,0087	7,74	0,2842	0,0012	1,19	0,2842
Secundaria 1ª etapa	0,0038	3,89	0,2980	-0,0052	-6,03	0,2980
FP	-0,0013	-1,13	0,0901	-0,0070	-7,14	0,0901
Bachillerato						
Título medio	-0,0029	-2,81	0,1240	-0,0070	-7,97	0,1240
Título superior	-0,0060	-5,39	0,0883	-0,0135	-16,93	0,0883
Cursa estudios	-0,0006	-0,59	0,0491	0,0387	18,94	0,0491
Casado/a	-0,0135	-14,60	0,6749	-0,0127	-13,13	0,6749
Un miembro en el hogar						
Dos	0,0012	1,13	0,1327	0,0017	1,61	0,1327
Tres	0,0011	1,33	0,2280	0,0014	1,52	0,2280
Cuatro	-0,0005	-0,67	0,3408	-0,0003	-0,31	0,3408
Cinco o más	0,0009	0,98	0,1455	-0,0002	-0,17	0,1455
No hay menores de 16 años						
Hay menores, 0 a 3 años	0,0025	2,42	0,1241	-0,0031	-2,79	0,1241
Hay menores, 4 a 9 años	0,0026	2,69	0,1463	-0,0027	-2,74	0,1463
Hay menores, 10 a 15 años	-0,0001	-0,09	0,1545	-0,0023	-2,78	0,1545
<b>Lugar de nacimiento:</b> Europa	0,0087	3,65	0,0139	0,0056	2,08	0,0139
Marruecos	0,0161	4,12	0,0056	0,0117	2,67	0,0056
Otros países de Africa	0,0263	3,07	0,0017	0,0036	0,50	0,0017
América del sur	0,0149	5,11	0,0111	-0,0062	-2,81	0,0111
Resto de países	0,0173	2,68	0,0029	0,0041	0,71	0,0029
España (omitida)						

Cuadro 9.B (continuación)

	Hacia el paro			Hacia la inactividad		
	Efecto			Efecto		
	marginal	z	Media	marginal	z	Media
Agr., ganad., silvicult. y pesca	0,0012	0,91	0,0846	0,0061	3,84	0,0846
Ind. aliment., textil, cuero, etc.						
Ind. extractivas, refino, química	-0,0067	-6,85	0,0927	0,0025	1,76	0,0927
Const. maquinaria, equipo eléc	-0,0026	-2,14	0,0699	0,0014	0,94	0,0699
Construcción	0,0034	2,97	0,1724	0,0003	0,24	0,1724
Comercio al por mayor y al por	-0,0016	-1,50	0,1915	0,0006	0,51	0,1915
Transporte, comunicaciones, e	-0,0071	-6,71	0,0730	0,0013	0,86	0,0730
Interm. financiera, seguros, etc	-0,0011	-0,89	0,0798	0,0029	1,81	0,0798
Adm. pública, educación y sani	-0,0084	-6,05	0,1362	-0,0048	-3,06	0,1362
Otros servicios	-0,0023	-1,55	0,0328	0,0020	1,11	0,0328
Asal. indef. sect. público	-0,0193	-23,25	0,1249	-0,0013	-0,90	0,1249
Asal. temp. sect. público	0,0881	14,68	0,0221	0,0361	8,89	0,0221
Asal. indef. sect. privado						
Asal. temp. sect. privado	0,0459	33,86	0,1914	0,0237	20,90	0,1914
Autónomo sin empleados	-0,0090	-12,56	0,1484	-0,0076	-10,55	0,1484
Autónomo con empleados	-0,0173	-26,96	0,0718	-0,0153	-22,25	0,0718
Ortro tipo de rel. laboral	-0,0010	-0,61	0,0208	0,0213	8,21	0,0208
Año 1996						
1997	-0,0035	-3,51	0,0818	-0,0015	-1,12	0,0818
1998	-0,0070	-7,93	0,0833	0,0018	1,22	0,0833
1999	-0,0090	-10,96	0,0797	0,0014	0,98	0,0797
2000	-0,0118	-15,98	0,0828	0,0082	4,91	0,0828
2001	-0,0084	-9,93	0,0835	0,0066	4,09	0,0835
2002	-0,0094	-11,56	0,0836	0,0058	3,65	0,0836
2003	-0,0094	-11,38	0,0835	0,0062	3,82	0,0835
2004	-0,0095	-11,12	0,0707	0,0161	7,93	0,0707
2005	-0,0112	-13,51	0,0578	0,0139	6,78	0,0578
2006	-0,0117	-14,98	0,0701	0,0119	6,31	0,0701
2007	0,0000	0,02	0,0725	0,0132	6,88	0,0725
2008	0,0251	12,83	0,0720	0,0211	9,52	0,0720
Primer trimestre						
Segundo	-0,0008	-1,11	0,2542	-0,0002	-0,29	0,2542
Tercero	0,0004	0,64	0,2427	0,0016	2,17	0,2427
Cuarto	0,0007	1,06	0,2528	-0,0005	-0,72	0,2528
Andalucía	0,0212	10,26	0,1694	0,0064	4,06	0,1694
Aragón	-0,0054	-3,67	0,0490	0,0007	0,43	0,0490
Asturias	0,0052	2,14	0,0248	0,0086	3,36	0,0248
Baleares	0,0007	0,33	0,0255	0,0054	2,26	0,0255
Canarias	0,0094	4,44	0,0489	0,0100	4,62	0,0489
Cantabria	-0,0002	-0,10	0,0233	0,0044	1,86	0,0233
Castilla-León	-0,0016	-1,10	0,1028	-0,0014	-0,99	0,1028
Castilla-La Mancha	0,0021	1,30	0,0771	0,0006	0,36	0,0771
Cataluña	0,0012	0,83	0,1099	-0,0013	-0,92	0,1099
Valencia	0,0057	3,29	0,0875	0,0011	0,71	0,0875
Extremadura	0,0217	7,60	0,0376	0,0040	1,96	0,0376
Galicia	0,0041	2,33	0,0661	0,0022	1,33	0,0661
Madrid	0,0055	2,80	0,0562	-0,0010	-0,61	0,0562
Murcia	0,0045	2,09	0,0302	0,0001	0,05	0,0302
Navarra	-0,0055	-3,14	0,0250	0,0004	0,20	0,0250
País Vasco						
Rioja	-0,0034	-1,52	0,0157	-0,0014	-0,60	0,0157
Log pseudolikelihood	-75396,3					
Número de observaciones	283749					

Cuadro 9.C Transiciones desde el empleo al paro o a la inactividad. Mujeres

	Hacia el paro			Hacia la inactividad		
	Efecto			Efecto		
	marginal	z	Media	marginal	z	Media
Mujer						
<b>Edad:</b> 16-19 años	0,0219	6,11	0,0205	0,0741	11,22	0,0205
20-24	0,0131	6,08	0,0946	0,0309	9,06	0,0946
25-29	0,0103	5,40	0,1310	0,0188	6,68	0,1310
30-34	0,0054	3,13	0,1364	0,0157	6,04	0,1364
35-39	0,0031	1,94	0,1475	0,0073	3,20	0,1475
40-44						
45-49	-0,0039	-2,53	0,1272	0,0060	2,54	0,1272
50-54	-0,0064	-3,86	0,0955	0,0159	5,50	0,0955
55-59	-0,0124	-7,32	0,0637	0,0527	12,55	0,0637
60-64	-0,0183	-10,57	0,0349	0,1967	24,62	0,0349
Hasta estudios primarios	0,0078	4,54	0,2084	0,0162	7,19	0,2084
Secundaria 1ª etapa	0,0072	4,91	0,2447	0,0062	3,34	0,2447
FP	0,0048	2,77	0,0981	-0,0113	-5,66	0,0981
Bachillerato						
Título medio	-0,0040	-2,88	0,1996	-0,0189	-11,13	0,1996
Título superior	-0,0080	-5,41	0,1223	-0,0261	-15,24	0,1223
Cursa estudios	0,0000	0,00	0,0830	0,0307	12,40	0,0830
Casado/a	-0,0067	-6,44	0,5893	0,0279	21,06	0,5893
Un miembro en el hogar						
Dos	0,0005	0,35	0,1732	0,0104	4,59	0,1732
Tres	0,0008	0,61	0,2328	0,0034	1,84	0,2328
Cuatro	0,0002	0,20	0,3110	0,0016	0,91	0,3110
Cinco o más	0,0009	0,60	0,1281	0,0021	1,04	0,1281
No hay menores de 16 años						
Hay menores, 0 a 3 años	0,0050	3,11	0,1102	0,0227	9,02	0,1102
Hay menores, 4 a 9 años	0,0040	2,81	0,1392	0,0073	3,62	0,1392
Hay menores, 10 a 15 años	0,0040	3,04	0,1502	0,0022	1,23	0,1502
<b>Lugar de nacimiento:</b> Europa	0,0027	0,92	0,0184	-0,0047	-1,30	0,0184
Marruecos	0,0144	1,84	0,0031	0,0080	0,87	0,0031
Otros países de Africa	0,0176	1,21	0,0009	0,0021	0,13	0,0009
América del sur	0,0135	4,11	0,0184	-0,0171	-5,76	0,0184
Resto de países	0,0178	2,46	0,0044	-0,0057	-0,79	0,0044
España (omitida)						

Cuadro 9.C (continuación)

	Hacia el paro			Hacia la inactividad		
	Efecto			Efecto		
	marginal	z	Media	marginal	z	Media
Agr., ganad., silvicult. y pesca	-0,0021	-1,01	0,0486	0,0084	2,75	0,0486
Ind. aliment., textil, cuero, etc.						
Ind. extractivas, refino, química	-0,0075	-3,46	0,0241	-0,0222	-8,24	0,0241
Const. maquinaria, equipo eléc	-0,0055	-2,40	0,0224	-0,0124	-3,90	0,0224
Construcción	0,0055	1,61	0,0143	-0,0134	-3,59	0,0143
Comercio al por mayor y al por	-0,0060	-4,39	0,2723	-0,0128	-6,83	0,2723
Transporte, comunicaciones, e	-0,0102	-5,14	0,0275	-0,0162	-5,57	0,0275
Interm. financiera, seguros, etc	-0,0098	-7,09	0,1155	-0,0225	-12,51	0,1155
Adm. pública, educación y san	-0,0118	-7,10	0,2991	-0,0234	-10,13	0,2991
Otros servicios	-0,0035	-2,25	0,1105	0,0087	3,49	0,1105
Asal. indef. sect. público	-0,0301	-26,86	0,1791	-0,0257	-13,32	0,1791
Asal. temp. sect. público	0,0739	16,85	0,0606	0,0529	11,77	0,0606
Asal. indef. sect. privado						
Asal. temp. sect. privado	0,0551	30,56	0,2081	0,0587	28,07	0,2081
Autónomo sin empleados	-0,0129	-10,27	0,1053	0,0040	1,99	0,1053
Autónomo con empleados	-0,0215	-14,83	0,0324	-0,0216	-9,05	0,0324
Ortro tipo de rel. laboral	-0,0113	-6,70	0,0412	0,0392	10,68	0,0412
Año 1996						
1997	-0,0015	-0,79	0,0699	0,0036	1,13	0,0699
1998	-0,0016	-0,86	0,0732	0,0105	3,10	0,0732
1999	-0,0020	-1,07	0,0729	0,0144	4,11	0,0729
2000	-0,0093	-5,97	0,0775	0,0325	8,17	0,0775
2001	-0,0050	-2,92	0,0811	0,0257	6,83	0,0811
2002	-0,0062	-3,73	0,0824	0,0165	4,69	0,0824
2003	-0,0077	-4,87	0,0857	0,0208	5,75	0,0857
2004	-0,0118	-7,93	0,0750	0,0528	11,54	0,0750
2005	-0,0110	-6,92	0,0634	0,0484	10,32	0,0634
2006	-0,0127	-8,83	0,0802	0,0460	10,56	0,0802
2007	-0,0068	-4,12	0,0839	0,0404	9,63	0,0839
2008	0,0098	4,33	0,0884	0,0452	10,47	0,0884
Primer trimestre						
Segundo	-0,0007	-0,68	0,2531	-0,0015	-1,06	0,2531
Tercero	-0,0015	-1,45	0,2406	0,0029	1,95	0,2406
Cuarto	-0,0013	-1,21	0,2576	-0,0023	-1,60	0,2576
Andalucía	0,0228	8,21	0,1481	0,0174	5,38	0,1481
Aragón	-0,0041	-1,74	0,0497	0,0016	0,45	0,0497
Asturias	0,0069	1,91	0,0248	-0,0028	-0,67	0,0248
Baleares	-0,0019	-0,66	0,0291	0,0163	3,50	0,0291
Canarias	0,0092	3,20	0,0525	0,0187	4,64	0,0525
Cantabria	0,0086	2,28	0,0238	-0,0060	-1,47	0,0238
Castilla-León	0,0089	3,47	0,0947	0,0028	0,90	0,0947
Castilla-La Mancha	0,0044	1,74	0,0626	0,0108	3,02	0,0626
Cataluña	0,0003	0,13	0,1263	-0,0023	-0,84	0,1263
Valencia	0,0031	1,37	0,0918	0,0170	4,87	0,0918
Extremadura	0,0412	8,42	0,0309	0,0208	4,37	0,0309
Galicia	0,0053	2,08	0,0757	-0,0066	-2,28	0,0757
Madrid	0,0030	1,17	0,0635	0,0009	0,26	0,0635
Murcia	0,0045	1,47	0,0290	0,0190	4,05	0,0290
Navarra	-0,0096	-3,94	0,0272	0,0186	3,78	0,0272
País Vasco						
Rioja	-0,0046	-1,34	0,0151	-0,0022	-0,43	0,0151
Log pseudolikelihood	-66958,9					
Número de observaciones	173263					

#### **D. Las transiciones laborales II: desde el paro al empleo o la inactividad**

Si bien en la sección anterior nos hemos ocupado de las variables que explican la entrada en el paro o la inactividad, donde claramente se aprecia que los inmigrantes se encuentran en una posición desfavorecida a la hora de retener el empleo, en esta sección nos centraremos en el análisis de las variables que explican la salida del paro hacia el empleo o la inactividad. De nuevo estimamos un modelo probit multinomial para el conjunto de España, acumulando las observaciones individuales de la EPA desde 1996 hasta 2009.

Como se sabe, el paro es el resultado combinado de dos hechos: la pérdida del empleo y la no salida inmediata de esa situación. En un contexto de fuerte rotación, la entrada en el paro puede ser breve cuando hay oportunidades de empleo. En este caso la duración del paro será corta. Sin embargo, en un contexto de escasas oportunidades de empleo lo más frecuente es que el trabajador parado no encuentre un empleo y se prolongue en el paro. Así pues, el estudio de la salida del paro viene a complementar nuestro interés en identificar el impacto diferencial de la crisis sobre los trabajadores inmigrantes. Como vamos a comprobar, no todos los inmigrantes de los diferentes orígenes tienen las mismas dificultades para salir del paro.

El cuadro 10.A muestra los resultados de estimar el modelo para las transiciones del paro al empleo o a la inactividad. El estimar este modelo que incluye la posibilidad de hacer la transición a la inactividad nos permite tener una perspectiva más amplia sobre el problema pues como se ha estudiado en otro informe, el desánimo puede cundir entre los trabajadores parados cuando se prolonga su permanencia en el paro.

Según los resultados del cuadro 10.A, referido a hombres y mujeres conjuntamente, la zona de origen de los inmigrantes presenta diferencias significativas. Comparados con los nativos que es la categoría omitida en la regresión, los inmigrantes procedentes de América del sur tienen una mayor probabilidad marginal de salir del paro al empleo (+6,6%) mientras que los inmigrantes procedentes de otros países de África distintos de Marruecos tienen una probabilidad marginal negativa (-9%). Para los otros orígenes no hay diferencias suficientemente significativas.

En cuanto a la transición del paro a la inactividad, todos los inmigrantes parados parecen menos propensos al desánimo que los parados nativos pero en particular destacan los procedentes de Suramérica, con una probabilidad marginal del pasar del paro a la inactividad menor que para los nativos en un 6,3%. Cuando estimamos las regresiones para hombres y para mujeres por separado comprobamos que las diferencias indicadas se deben en gran medida a las mujeres: son las mujeres inmigrantes procedentes de otros países de África las que

tienen mucho más dificultad para salir del paro (-13,6%) y las mujeres del sur de América las que tienen mayor facilidad para encontrar empleo (+6,1%). Es interesante notar que en consonancia con los resultados obtenidos al estudiar la transición del empleo a la inactividad, las mujeres latinoamericanas presentan una muy baja probabilidad para desanimarse, es decir, de pasar del paro a la inactividad.

Cuadro 10.A Transiciones desde el paro al empleo o a la inactividad.  
Hombres y mujeres

	Hacia el empleo			Hacia la inactividad		
	Efecto marginal	z	Media	Efecto marginal	z	Media
Mujer	-0,1291	-32,35	0,5629	0,0998	32,01	0,5629
<b>Edad:</b> 16-19 años	0,0481	4,49	0,0837	0,0258	2,91	0,0837
20-24	0,0982	11,08	0,1947	-0,0104	-1,53	0,1947
25-29	0,1014	11,80	0,1725	-0,0342	-5,45	0,1725
30-34	0,0452	5,31	0,1296	-0,0090	-1,38	0,1296
35-39	0,0117	1,41	0,1153	-0,0008	-0,12	0,1153
40-44						
45-49	-0,0328	-3,68	0,0776	0,0221	2,96	0,0776
50-54	-0,0839	-9,02	0,0619	0,0774	8,55	0,0619
55-59	-0,1625	-17,61	0,0466	0,1771	15,60	0,0466
60-64	-0,2314	-21,95	0,0190	0,3897	24,00	0,0190
<b>Nivel de estudios:</b> Hasta primarios	-0,0022	-0,30	0,2760	-0,0053	-0,92	0,2760
Secundaria 1ª etapa	0,0233	3,33	0,3273	-0,0288	-5,49	0,3273
FP	0,0539	6,44	0,1154	-0,0496	-8,67	0,1154
Bachillerato						
Título medio	0,0860	10,00	0,1055	-0,0583	-10,55	0,1055
Título superior	0,1001	10,26	0,0698	-0,0700	-11,69	0,0698
Cursa estudios	-0,0448	-7,95	0,1491	0,0698	13,33	0,1491
Casado/a	-0,0156	-2,76	0,4330	0,0717	15,67	0,4330
Un miembro en el hogar						
Dos	-0,0220	-2,77	0,1175	0,0271	3,94	0,1175
Tres	-0,0226	-3,52	0,2303	0,0185	3,41	0,2303
Cuatro	-0,0045	-0,76	0,3207	0,0050	1,02	0,3207
Cinco o más	0,0035	0,52	0,1659	-0,0038	-0,70	0,1659
No hay menores de 16 años						
Hay menores, 0 a 3 años	-0,0263	-3,60	0,1062	0,0158	2,55	0,1062
Hay menores, 4 a 9 años	-0,0131	-1,95	0,1378	0,0069	1,27	0,1378
Hay menores, 10 a 15 años	0,0019	0,31	0,1573	-0,0037	-0,78	0,1573
Busca primer empleo	-0,0676	-12,86	0,2194	0,0506	10,67	0,2194
<b>Lugar de nacimiento:</b>						
Europa	0,0020	0,14	0,0175	-0,0280	-2,59	0,0175
Marruecos	-0,0299	-1,37	0,0074	-0,0249	-1,60	0,0074
Otros países de Africa	-0,0905	-2,64	0,0023	-0,0320	-1,15	0,0023
América del sur	0,0660	3,97	0,0142	-0,0635	-6,02	0,0142
Resto de países	0,0515	1,55	0,0035	-0,0540	-2,51	0,0035
España (omitida)						



Cuadro 10.A (continuación)

	Hacia el empleo			Hacia la inactividad		
	Efecto		Media	Efecto		Media
	marginal	z		marginal	z	
Ha buscado 0-2 meses						
Ha buscado 3-5 meses	-0,0475	-8,25	0,1472	0,0041	0,79	0,1472
Ha buscado 6-11 meses	-0,0858	-15,18	0,1414	0,0210	3,95	0,1414
Ha buscado 12-23 meses	-0,1114	-20,30	0,1478	0,0210	4,00	0,1478
Ha buscado 24+ meses	-0,1802	-37,16	0,2976	0,0523	11,38	0,2976
No inscrito ofic. empleo						
Inscrito con prestación	0,0493	7,59	0,2164	-0,0838	-20,09	0,2164
Inscrito sin prestación	0,0066	1,29	0,5871	-0,0652	-16,02	0,5871
Año 1996						
1997	0,0312	4,01	0,1286	0,0097	1,45	0,1286
1998	0,0763	9,33	0,1137	0,0397	5,49	0,1137
1999	0,0899	10,34	0,0933	0,0271	3,64	0,0933
2000	0,0510	5,61	0,0817	0,1772	19,30	0,0817
2001	0,0798	7,96	0,0607	0,0865	9,19	0,0607
2002	0,0760	7,94	0,0712	0,1042	11,36	0,0712
2003	0,0708	7,34	0,0686	0,1101	11,85	0,0686
2004	0,1141	10,79	0,0552	0,1840	17,45	0,0552
2005	0,1271	10,94	0,0424	0,1773	15,37	0,0424
2006	0,1284	11,21	0,0452	0,1439	12,86	0,0452
2007	0,0854	7,57	0,0465	0,1474	13,34	0,0465
2008	-0,0230	-2,35	0,0617	0,1226	12,23	0,0617
Primer trimestre						
Segundo	0,0101	1,89	0,2446	0,0044	1,02	0,2446
Tercero	-0,0016	-0,31	0,2425	0,0096	2,21	0,2425
Cuarto	0,0101	1,91	0,2508	-0,0065	-1,53	0,2508
Andalucía	-0,0915	-9,83	0,2827	0,0696	7,63	0,2827
Aragón	0,0046	0,31	0,0270	0,0868	5,97	0,0270
Asturias	-0,0711	-5,17	0,0254	0,0244	1,80	0,0254
Baleares	-0,0312	-1,83	0,0161	0,1026	5,79	0,0161
Canarias	-0,0317	-2,69	0,0560	0,0744	6,17	0,0560
Cantabria	-0,0699	-4,77	0,0208	0,0533	3,51	0,0208
Castilla-León	-0,0546	-5,22	0,0881	0,0344	3,37	0,0881
Castilla-La Mancha	-0,0302	-2,65	0,0655	0,0605	5,35	0,0655
Cataluña	-0,0135	-1,22	0,0791	0,0274	2,64	0,0791
Valencia	0,0050	0,44	0,0766	0,0538	4,93	0,0766
Extremadura	-0,0740	-6,60	0,0569	0,0699	5,90	0,0569
Galicia	-0,0398	-3,59	0,0693	0,0270	2,56	0,0693
Madrid	-0,0084	-0,67	0,0444	0,0102	0,90	0,0444
Murcia	-0,0040	-0,28	0,0283	0,0728	5,14	0,0283
Navarra	0,0321	1,62	0,0119	0,0854	4,31	0,0119
País Vasco						
Rioja	0,0173	0,77	0,0084	-0,0048	-0,24	0,0084
Log pseudolikelihood			-67353			
Número de observaciones			70154			

Cuadro 10.B Transiciones desde el paro al empleo o a la inactividad.  
Hombres

	Hacia el empleo			Hacia la inactividad		
	Efecto marginal	z	Media	Efecto marginal	z	Media
Mujer						
<b>Edad:</b> 16-19 años	0,0766	4,63	0,0948	0,0075	0,68	0,0948
20-24	0,1248	9,01	0,1944	-0,0248	-2,94	0,1944
25-29	0,1321	9,75	0,1696	-0,0518	-6,89	0,1696
30-34	0,0618	4,47	0,1162	-0,0291	-3,45	0,1162
35-39	0,0222	1,61	0,0995	-0,0153	-1,70	0,0995
40-44						
45-49	-0,0324	-2,21	0,0728	0,0033	0,32	0,0728
50-54	-0,1230	-8,63	0,0731	0,0626	4,99	0,0731
55-59	-0,2113	-15,42	0,0648	0,1808	11,16	0,0648
60-64	-0,2962	-20,66	0,0289	0,4306	19,20	0,0289
<b>Nivel de estudios:</b> Hasta primarios	0,0146	1,24	0,3390	-0,0136	-1,94	0,3390
Secundaria 1ª etapa	0,0450	4,00	0,3344	-0,0355	-5,45	0,3344
FP	0,0813	5,88	0,0929	-0,0368	-5,01	0,0929
Bachillerato						
Título medio	0,0888	6,19	0,0794	-0,0398	-5,57	0,0794
Título superior	0,0767	4,80	0,0571	-0,0436	-5,60	0,0571
Cursa estudios	-0,0810	-8,57	0,1249	0,1046	13,11	0,1249
Casado/a	0,1128	11,32	0,3768	-0,0355	-5,86	0,3768
Un miembro en el hogar						
Dos	-0,0145	-1,16	0,1137	0,0226	2,63	0,1137
Tres	0,0028	0,28	0,2274	0,0083	1,22	0,2274
Cuatro	0,0231	2,48	0,3085	0,0000	0,01	0,3085
Cinco o más	0,0246	2,39	0,1701	0,0010	0,14	0,1701
No hay menores de 16 años						
Hay menores, 0 a 3 años	0,0237	1,86	0,0893	-0,0265	-3,33	0,0893
Hay menores, 4 a 9 años	0,0028	0,25	0,1099	-0,0121	-1,66	0,1099
Hay menores, 10 a 15 años	0,0125	1,30	0,1438	-0,0147	-2,45	0,1438
Busca primer empleo	-0,0689	-7,50	0,1738	0,0471	6,74	0,1738
<b>Lugar de nacimiento:</b>						
Europa	-0,0080	-0,34	0,0157	-0,0087	-0,57	0,0157
Marruecos	-0,0301	-0,96	0,0089	-0,0192	-1,02	0,0089
Otros países de Africa	-0,0681	-1,29	0,0028	-0,0029	-0,08	0,0028
América del sur	0,0563	2,05	0,0123	-0,0378	-2,53	0,0123
Resto de países	0,0784	1,48	0,0032	-0,0495	-1,96	0,0032
España (omitida)						



Cuadro 10.B (continuación)

	Hacia el empleo			Hacia la inactividad		
	Efecto marginal	z	Media	Efecto marginal	z	Media
Ha buscado 0-2 meses						
Ha buscado 3-5 meses	-0,0540	-6,15	0,1614	0,0027	0,43	0,1614
Ha buscado 6-11 meses	-0,1029	-11,50	0,1401	0,0106	1,60	0,1401
Ha buscado 12-23 meses	-0,1206	-13,67	0,1440	0,0140	2,13	0,1440
Ha buscado 24+ meses	-0,2201	-28,80	0,2451	0,0492	7,94	0,2451
No inscrito ofic. empleo						
Inscrito con prestac.	0,0252	2,55	0,2944	-0,0399	-7,10	0,2944
Inscrito sin prestac.	-0,0121	-1,46	0,5243	-0,0453	-8,63	0,5243
Año 1996						
1997	0,0487	4,25	0,1341	0,0022	0,27	0,1341
1998	0,0926	7,72	0,1143	0,0255	2,78	0,1143
1999	0,0899	6,99	0,0903	0,0175	1,84	0,0903
2000	0,0617	4,44	0,0783	0,1495	11,50	0,0783
2001	0,0886	5,89	0,0588	0,0645	5,11	0,0588
2002	0,0633	4,43	0,0698	0,1077	8,36	0,0698
2003	0,0942	6,51	0,0667	0,0711	5,83	0,0667
2004	0,1127	7,06	0,0516	0,1431	9,52	0,0516
2005	0,1419	8,21	0,0405	0,1317	8,17	0,0405
2006	0,1240	7,12	0,0416	0,1142	7,12	0,0416
2007	0,0477	2,75	0,0427	0,1176	7,52	0,0427
2008	-0,0922	-6,62	0,0677	0,0856	6,58	0,0677
Primer trimestre						
Segundo	0,0171	2,06	0,2414	-0,0006	-0,11	0,2414
Tercero	0,0006	0,07	0,2436	0,0050	0,91	0,2436
Cuarto	0,0090	1,10	0,2506	-0,0138	-2,63	0,2506
Andalucía	-0,0702	-4,56	0,3014	0,0326	2,82	0,3014
Aragón	0,0564	2,27	0,0223	0,0664	3,20	0,0223
Asturias	-0,0461	-2,01	0,0250	0,0092	0,54	0,0250
Baleares	-0,0489	-1,77	0,0154	0,0786	3,21	0,0154
Canarias	-0,0188	-0,99	0,0595	0,0628	3,88	0,0595
Cantabria	-0,0577	-2,37	0,0206	0,0481	2,35	0,0206
Castilla-León	-0,0274	-1,55	0,0784	0,0197	1,48	0,0784
Castilla-La Mancha	0,0038	0,20	0,0617	0,0311	2,12	0,0617
Cataluña	-0,0040	-0,22	0,0781	0,0293	2,11	0,0781
Valencia	0,0253	1,39	0,0760	0,0342	2,41	0,0760
Extremadura	-0,0618	-3,32	0,0581	0,0527	3,31	0,0581
Galicia	-0,0156	-0,85	0,0684	0,0266	1,89	0,0684
Madrid	0,0068	0,34	0,0471	0,0073	0,52	0,0471
Murcia	0,0011	0,05	0,0286	0,0386	2,16	0,0286
Navarra	0,0718	2,15	0,0103	0,0441	1,66	0,0103
País Vasco						
Rioja	0,0136	0,39	0,0082	0,0182	0,66	0,0082
Log pseudolikelihood				-27983		
Número de observaciones				30665		

Cuadro 10.C Transiciones desde el paro al empleo o a la inactividad.  
Mujeres

	Hacia el empleo			Hacia la inactividad		
	Efecto marginal	z	Media	Efecto marginal	z	Media
Mujer						
<b>Edad:</b> 16-19 años	0,0414	2,99	0,0751	0,0280	2,18	0,0751
20-24	0,0839	7,39	0,1950	-0,0004	-0,04	0,1950
25-29	0,0958	8,69	0,1748	-0,0302	-3,32	0,1748
30-34	0,0576	5,30	0,1400	-0,0109	-1,19	0,1400
35-39	0,0166	1,59	0,1276	0,0000	0,00	0,1276
40-44						
45-49	-0,0450	-4,13	0,0814	0,0441	4,13	0,0814
50-54	-0,0755	-6,17	0,0532	0,1167	8,63	0,0532
55-59	-0,1460	-11,38	0,0325	0,2022	11,69	0,0325
60-64	-0,1826	-10,35	0,0114	0,3513	13,36	0,0114
<b>Nivel de estudios:</b> Hasta primarios	-0,0183	-1,93	0,2272	0,0048	0,56	0,2272
Secundaria 1ª etapa	0,0109	1,28	0,3218	-0,0258	-3,38	0,3218
FP	0,0388	3,87	0,1328	-0,0589	-7,16	0,1328
Bachillerato						
Título medio	0,0724	7,02	0,1257	-0,0638	-7,85	0,1257
Título superior	0,0948	7,93	0,0797	-0,0758	-8,36	0,0797
Cursa estudios	-0,0273	-4,07	0,1679	0,0498	7,15	0,1679
Casado/a	-0,0856	-12,88	0,4766	0,1335	21,21	0,4766
Un miembro en el hogar						
Dos	-0,0264	-2,65	0,1204	0,0284	2,82	0,1204
Tres	-0,0379	-4,72	0,2325	0,0223	2,79	0,2325
Cuatro	-0,0227	-2,97	0,3302	0,0043	0,59	0,3302
Cinco o más	-0,0155	-1,82	0,1626	-0,0080	-0,99	0,1626
No hay menores de 16 años						
Hay menores, 0 a 3 años	-0,0692	-8,23	0,1193	0,0502	5,54	0,1193
Hay menores, 4 a 9 años	-0,0335	-4,18	0,1594	0,0269	3,43	0,1594
Hay menores, 10 a 15 años	-0,0103	-1,37	0,1677	0,0104	1,46	0,1677
Busca primer empleo	-0,0678	-11,03	0,2548	0,0533	8,43	0,2548
<b>Lugar de nacimiento:</b>						
Europa	0,0056	0,31	0,0189	-0,0407	-2,68	0,0189
Marruecos	-0,0380	-1,25	0,0062	-0,0106	-0,41	0,0062
Otros países de Africa	-0,1359	-3,30	0,0020	-0,0420	-0,95	0,0020
América del sur	0,0615	3,04	0,0156	-0,0736	-4,72	0,0156
Resto de países	0,0269	0,66	0,0037	-0,0534	-1,62	0,0037
España (omitida)						

Cuadro 10.C (continuación)

	Hacia el empleo			Hacia la inactividad		
	Efecto		Media	Efecto		Media
	marginal	z		marginal	z	
Ha buscado 0-2 meses						
Ha buscado 3-5 meses	-0,0353	-4,67	0,1362	-0,0015	-0,19	0,1362
Ha buscado 6-11 meses	-0,0637	-8,77	0,1424	0,0218	2,78	0,1424
Ha buscado 12-23 meses	-0,0939	-13,51	0,1509	0,0182	2,37	0,1509
Ha buscado 24+ meses	-0,1378	-21,83	0,3383	0,0436	6,63	0,3383
No inscrito ofic. empleo						
Inscrito con prestac.	0,0244	2,84	0,1558	-0,0913	-14,20	0,1558
Inscrito sin prestac.	0,0127	2,06	0,6359	-0,0750	-12,82	0,6359
Año 1996						
1997	0,0153	1,46	0,1243	0,0179	1,80	0,1243
1998	0,0698	6,30	0,1132	0,0490	4,66	0,1132
1999	0,0971	8,27	0,0956	0,0311	2,88	0,0956
2000	0,0536	4,48	0,0843	0,1909	15,22	0,0843
2001	0,0839	6,29	0,0622	0,0966	7,32	0,0622
2002	0,1011	7,84	0,0723	0,0891	7,08	0,0723
2003	0,0699	5,44	0,0700	0,1273	9,76	0,0700
2004	0,1357	9,63	0,0579	0,1948	13,67	0,0579
2005	0,1367	8,83	0,0438	0,1908	12,22	0,0438
2006	0,1548	10,19	0,0480	0,1456	9,67	0,0480
2007	0,1350	9,00	0,0495	0,1450	9,73	0,0495
2008	0,0583	4,16	0,0569	0,1306	9,15	0,0569
Primer trimestre						
Segundo	0,0078	1,16	0,2471	0,0072	1,14	0,2471
Tercero	0,0006	0,08	0,2417	0,0113	1,78	0,2417
Cuarto	0,0138	2,04	0,2509	-0,0006	-0,10	0,2509
Andalucía	-0,1153	-10,58	0,2683	0,1103	8,32	0,2683
Aragón	-0,0195	-1,15	0,0306	0,0984	5,03	0,0306
Asturias	-0,0854	-5,34	0,0257	0,0356	1,83	0,0257
Baleares	-0,0144	-0,68	0,0166	0,1273	5,17	0,0166
Canarias	-0,0413	-2,89	0,0533	0,0902	5,26	0,0533
Cantabria	-0,0824	-4,86	0,0209	0,0633	2,95	0,0209
Castilla-León	-0,0705	-5,81	0,0956	0,0460	3,18	0,0956
Castilla-La Mancha	-0,0564	-4,27	0,0684	0,0881	5,48	0,0684
Cataluña	-0,0160	-1,18	0,0798	0,0272	1,86	0,0798
Valencia	-0,0140	-1,02	0,0770	0,0779	4,96	0,0770
Extremadura	-0,0834	-6,32	0,0560	0,0859	5,14	0,0560
Galicia	-0,0565	-4,32	0,0700	0,0292	1,95	0,0700
Madrid	-0,0201	-1,30	0,0423	0,0133	0,80	0,0423
Murcia	-0,0117	-0,67	0,0281	0,1082	5,30	0,0281
Navarra	0,0061	0,26	0,0131	0,1168	4,31	0,0131
País Vasco						
Rioja	0,0156	0,55	0,0085	-0,0199	-0,73	0,0085
Log pseudolikelihood			-38476			
Número de observaciones			39489			

### **E. Las transiciones laborales III: desde el empleo al no empleo en el periodo 2007-2009, nativos e inmigrantes**

Como complemento a los resultados de las regresiones realizadas en las secciones anteriores, en esta sección analizamos la transición del empleo al no empleo, esto es, al paro o a la inactividad, considerando únicamente el periodo 2007-2009 y separando a los trabajadores nativos de los trabajadores inmigrantes.

El cuadro 10.D presenta los resultados de las dos regresiones. Al considerar estos resultados nuestro interés se centra en comparar los coeficientes estimados para cada uno de los colectivos. En particular, nos interesa comprobar si el impacto de las variables consideradas sobre la salida del empleo difiere entre los trabajadores nativos y entre los trabajadores inmigrantes. Efectivamente, ello ocurre para unas cuantas variables importantes.

Un primer resultado que destaca es que si bien las mujeres tienen mayor probabilidad que los hombres de perder el empleo, ello ocurre sólo entre los nativos pero no entre los inmigrantes. Ello indica que la mujer inmigrante se encuentra en pie de igualdad en este asunto en comparación con los hombres.

En cuanto a la edad, es interesante resaltar que los más jóvenes aparecen más desfavorecidos a la hora de mantenerse en el empleo entre los inmigrantes que entre los nativos, mientras que lo contrario ocurre entre los trabajadores de más edad. Esto último se debe en gran medida a que los nativos tienen más posibilidades de abandonar la actividad a través de una jubilación anticipada.

El nivel educativo parece más relevante a la hora de explicar la retención del empleo entre los nativos que entre los inmigrantes. Esto puede deberse a que los inmigrantes no siempre ocupan el puesto que trabajo que les correspondería por el nivel de estudios que poseen.

Otro resultado interesante es que el mayor impacto relativo de la crisis sobre el empleo de los trabajadores de la construcción se aprecia más claramente entre los trabajadores inmigrantes que entre los nativos. Esto puede interpretarse como una indicación de que los trabajadores inmigrantes se encontraban en puestos y actividades más vulnerables y donde más se notó la crisis de la actividad inmobiliaria. Por ejemplo, trabajos menos cualificados que han sido los más afectados. Las regresiones también nos dicen que los inmigrantes se han visto relativamente menos perjudicados por la destrucción de empleo en los sectores de transporte, comunicaciones, etc.; intermediación financiera, seguros, etc.; y en la administración pública, educación y sanidad.

Salvo en Canarias, donde los inmigrantes parecen haber sufrido relativamente más la pérdida de empleo, las comunidades autónomas presentan mayores diferencias en sus efectos fijos entre los nativos que entre los inmigrantes.

Finalmente, cabe destacar que en la ecuación referida al colectivo de inmigrantes se ha incluido el tiempo que el trabajador lleva en España. Considerando varios intervalos, el único que obtiene un coeficiente significativo y negativo es dos o menos años. Puesto que el tramo omitido es entre dos y cinco años, ello significa que los inmigrantes que han llegado más recientemente tienen menor probabilidad de perder el empleo. Una posible razón es que estos trabajadores no gozan de cobertura para recibir prestación por desempleo y están dispuestos a mayores renunciaciones para seguir ocupados. En todo caso, para interpretar correctamente este resultado conviene tener en cuenta que se está teniendo en cuenta la duración del empleo, esto es, el tiempo que el individuo lleva ocupado con el mismo empleador. Lógicamente, una mayor antigüedad reduce la probabilidad de pérdida del empleo.



Cuadro 10.D Transiciones desde el empleo al no empleo (paro o inactividad).  
Hombres y mujeres para el periodo 2007-2009

	Nativos				Inmigrantes			
	Probab. marginal	Error estándar robusto	z	Media	Probab. marginal	Error estándar robusto	z	Media
Mujer	0,0321	0,003	12,91	0,418	0,0110	0,013	0,86	0,463
<b>Edad:</b> 16-19 años	0,0497	0,010	5,74	0,018	0,1437	0,051	3,36	0,021
20-24	0,0139	0,006	2,53	0,070	0,0392	0,026	1,60	0,074
25-29	0,0059	0,005	1,16	0,099	0,0080	0,020	0,40	0,130
30-34	0,0011	0,005	0,23	0,117	0,0084	0,018	0,46	0,177
35-39	-0,0013	0,004	-0,29	0,134	0,0146	0,018	0,84	0,195
40-44								
45-49	-0,0005	0,004	-0,12	0,145	-0,0108	0,020	-0,54	0,110
50-54	0,0099	0,005	1,98	0,124	0,0486	0,027	1,91	0,065
55-59	0,0604	0,007	9,92	0,093	0,0887	0,040	2,55	0,038
60-64	0,2539	0,013	27,50	0,052	0,1623	0,061	3,21	0,018
Hasta estudios primarios	0,0293	0,005	6,70	0,178	0,0194	0,016	1,27	0,196
Secundaria 1ª etapa	0,0097	0,004	2,60	0,287	0,0201	0,015	1,37	0,204
FP	-0,0039	0,005	-0,82	0,082	-0,0154	0,022	-0,68	0,058
Bachillerato								
Título medio	-0,0216	0,004	-5,63	0,200	-0,0125	0,016	-0,75	0,143
Título superior	-0,0346	0,004	-8,02	0,126	0,0023	0,020	0,12	0,119
Cursa estudios	0,0108	0,004	2,80	0,092	0,0176	0,022	0,83	0,066
Casado/a	-0,0096	0,003	-3,22	0,634	-0,0029	0,012	-0,25	0,613
Un miembro en el hogar								
Dos	0,0008	0,004	0,19	0,180	0,0271	0,020	1,41	0,186
Tres	0,0042	0,004	1,05	0,179	0,0311	0,022	1,51	0,122
Cuatro	-0,0064	0,003	-2,00	0,271	0,0402	0,015	2,83	0,228
Cinco o más	-0,0009	0,004	-0,24	0,115	0,0367	0,020	1,93	0,100
No hay menores de 16 años								
Hay menores, 0 a 3 años	0,0149	0,005	3,19	0,121	0,0304	0,019	1,67	0,203
Hay menores, 4 a 9 años	0,0030	0,004	0,70	0,135	0,0038	0,018	0,21	0,196
Hay menores, 10 a 15 años	0,0008	0,004	0,19	0,134	0,0059	0,019	0,32	0,140
Agr., ganad., silvicol. y pesca	-0,0039	0,006	-0,64	0,049	0,0147	0,033	0,45	0,050
Ind. aliment., textil, cuero, etc.								
Ind. extractivas, refino, quím	-0,0171	0,005	-3,12	0,067	0,0131	0,034	0,40	0,047
Const. maquinaria, equipo e	-0,0097	0,006	-1,60	0,047	0,0420	0,040	1,14	0,033
Construcción	0,0154	0,006	2,86	0,110	0,0831	0,031	2,96	0,171
Comercio al por mayor y al p	-0,0258	0,004	-5,81	0,216	-0,0119	0,024	-0,49	0,260
Transporte, comunicaciones	-0,0272	0,005	-5,00	0,061	0,0026	0,031	0,08	0,056
Interm. financiera, seguros,	-0,0282	0,004	-5,85	0,112	-0,0184	0,026	-0,68	0,100
Adm. pública, educación y s	-0,0450	0,005	-8,36	0,225	-0,0462	0,028	-1,48	0,095
Otros servicios	-0,0023	0,006	-0,40	0,058	-0,0003	0,027	-0,01	0,139

Cuadro 10.D (continuación)

	Nativos				Inmigrantes			
	Probab. marginal	Error estándar robusto	z	Media	Probab. marginal	Error estándar robusto	z	Media
Asal. indef. sect. público	-0,0423	0,004	-8,58	0,150	-0,0789	0,029	-2,03	0,037
Asal. temp. sect. público	0,0831	0,010	10,67	0,043	0,0465	0,050	1,01	0,019
Asal. indef. sect. privado								
Asal. temp. sect. privado	0,0786	0,005	19,88	0,160	0,1048	0,014	7,76	0,365
Autónomo sin empleados	-0,0195	0,003	-5,56	0,121	0,0262	0,022	1,23	0,082
Autónomo con empleados	-0,0517	0,003	-11,27	0,059	-0,0797	0,022	-2,76	0,038
Otro tipo de rel. laboral	0,0852	0,011	10,05	0,019	0,1103	0,061	2,12	0,012
Año 2007								
Año 2008	0,0320	0,002	15,03	0,504	0,0792	0,010	7,81	0,511
Primer trimestre								
Segundo	0,0010	0,003	0,32	0,253	-0,0021	0,014	-0,15	0,253
Tercero	0,0099	0,003	3,25	0,246	0,0257	0,015	1,78	0,265
Cuarto	0,0113	0,003	3,67	0,250	0,0454	0,016	3,02	0,241
Andalucía	0,0269	0,007	4,42	0,175	0,0168	0,035	0,49	0,107
Aragón	-0,0085	0,007	-1,23	0,049	0,0167	0,039	0,44	0,046
Asturias	0,0012	0,009	0,14	0,024	-0,0326	0,053	-0,56	0,011
Baleares	0,0036	0,009	0,41	0,023	-0,0113	0,034	-0,32	0,052
Canarias	0,0383	0,009	4,94	0,047	0,0872	0,047	2,12	0,055
Cantabria	-0,0149	0,007	-1,87	0,029	0,0051	0,053	0,10	0,015
Castilla-León	-0,0062	0,006	-1,03	0,099	-0,0045	0,035	-0,12	0,058
Castilla-La Mancha	0,0106	0,007	1,56	0,068	0,0183	0,039	0,48	0,050
Cataluña	0,0018	0,006	0,30	0,116	0,0397	0,035	1,19	0,158
Valencia	0,0190	0,007	2,90	0,087	0,0444	0,036	1,30	0,133
Extremadura	0,0261	0,009	3,15	0,034	-0,0721	0,043	-1,29	0,009
Galicia	-0,0096	0,006	-1,52	0,069	-0,0191	0,034	-0,54	0,055
Madrid	0,0038	0,007	0,54	0,056	0,0340	0,037	0,98	0,115
Murcia	0,0141	0,009	1,72	0,031	0,0426	0,042	1,10	0,055
Navarra	-0,0103	0,008	-1,24	0,025	0,0144	0,046	0,33	0,023
País Vasco								
Rioja	-0,0072	0,009	-0,74	0,018	0,0432	0,049	0,96	0,027
Durac. empleo: 0-11 meses	0,0398	0,005	8,79	0,160	0,0429	0,016	2,71	0,320
12 a 23 meses								
24 a 47 meses	-0,0060	0,004	-1,36	0,117	-0,0189	0,016	-1,12	0,188
48 a 119 meses	-0,0305	0,004	-7,72	0,212	-0,0350	0,016	-2,05	0,205
120 o más meses	-0,0480	0,004	-11,25	0,433	-0,0668	0,017	-3,36	0,132
Años residencia: >=0 y <=2					-0,0389	0,015	-2,39	0,126
>2 y <=5								
>5 y <=7					-0,0003	0,015	-0,02	0,198
>7 años					0,0210	0,014	1,47	0,439
Log pseudolikelihood	-19837,7				-2133,5			
Número de observaciones	65685				5161			
Pseudo R2	0,1533				0,099			
Fracción de transiciones en los datos			0,1149				0,1719	
Fracción predicha por el modelo			0,0810				0,1450	

### **III. PARTICIPACIÓN EN SERVICIOS DE EMPLEO Y LA COLOCACIÓN DE LOS INMIGRANTES PARADOS EN LA COMUNIDAD DE MADRID**

En los dos capítulos anteriores hemos utilizado la EPA por las razones que se expusieron anteriormente. Aunque la EPA presenta importantes ventajas a la hora de estudiar el empleo de los inmigrantes, su representatividad para una comunidad autónoma específica es limitada. Además, la EPA carece de información precisa sobre la relación de los parados con los servicios públicos de empleo. Por todo ello, una forma muy útil de completar el análisis realizado consiste en explotar la información administrativa que posee el Servicio Regional de Empleo donde se combinan datos de demandantes, contratos y alumnos de formación, además de otros servicios de empleo recibidos por los demandantes de empleo.

Los datos administrativos que utilizamos en este capítulo tienen dos ventajas principales: por un lado, son totalmente representativos de la Comunidad de Madrid y, por el otro, contienen información precisa sobre aspectos diversos de la relación del demandante de empleo con la oficina de empleo. La principal desventaja con respecto a la EPA es que al inmigrante únicamente lo podemos identificar a través de la nacionalidad, pues es la única información disponible al respecto dado que no se recaba información sobre el lugar de nacimiento. De esta manera estamos considerando como nativos (naturalizados) a los inmigrantes que han adquirido la nacionalidad española.

Dos son los asuntos que se van a abordar en este capítulo. En primer lugar, la participación de los trabajadores inmigrantes parados en los servicios de empleo a efectos de hacer las pertinentes comparaciones con el grado de participación de los trabajadores españoles. En segundo lugar, investigamos la inserción laboral de los demandantes al cabo de un año con vistas a identificar la posible desventaja relativa de los inmigrantes que se han dado de alta como demandantes de empleo y están parados, siempre en comparación con la inserción laboral de los trabajadores nacionales. La tercera sección de este capítulo la dedicamos a la discusión de las posibilidades y las limitaciones de nuestra metodología para medir la desventaja relativa de los trabajadores inmigrantes en el mercado de trabajo en un contexto de crisis económica así como para desvelar las posibles pistas que ello ofrece para la política de empleo.

## **A. La participación en servicios de empleo**

El cuadro 11.A contiene los resultados de estimar un modelo probit multinomial en el que las tres posibilidades son: 1) participar en servicios de formación, 2) participar en otros servicios de empleo y 3) no participar en servicios de ningún tipo. Tomando como referencia la tercera categoría, en las regresiones se incluyen todas las variables que se consideran relevantes y están disponibles en las bases de datos.

Nuestro interés se centra en aclarar si los parados inmigrantes de distintos orígenes tienen mayor o menor probabilidad de participar en los servicios de formación o en los otros servicios (tutoría, atención personalizada o fomento y otros programas).

Los inmigrantes se han clasificado por orígenes en los siguientes grupos, distinguiendo siempre entre hombres y mujeres: Colombia, Ecuador, Marruecos, Perú, Rumanía y otros extranjeros. En las regresiones referidas al total de la población y a hombres, la categoría omitida es hombres marroquíes. En las regresiones para mujeres, la categoría omitida es mujeres marroquíes.

Como se puede apreciar en el cuadro 11.A, sólo los hombres rumanos tienen menor probabilidad de participar en servicios de formación que los hombres marroquíes. Y sólo las mujeres marroquíes no presentan una probabilidad significativamente mayor de participar en cursos de formación que los hombres marroquíes. Cuando nos fijamos en la probabilidad de participar en otros servicios, los resultados no son tan claros excepto que los inmigrantes no naturalizados tienden a participar en general en menor medida que los nativos y nacionalizados españoles en esos “otros servicios”.

En todo caso, la separación entre servicios de formación y otros servicios obedece a nuestro interés en aislar la probabilidad de participar en la formación pues es el servicio de mayor importancia, dado que su duración y su coste están muy por encima de cualquier otro servicio de empleo proporcionado por el servicio público de empleo.

Como ocurre con los análisis del capítulo 2 de este informe, los resultados de estas regresiones contienen otros muchos hallazgos interesantes pero en los que no nos detenemos demasiado en aras de mantener el enfoque de este informe. En todo caso, el hecho de que las otras variables arrojen resultados muy significativos es

una buena señal de que nuestro modelo está cumpliendo adecuadamente su tarea en la estimación y que, en consecuencia, los efectos fijos de las variables ficticias que reflejan las nacionalidades merecen nuestra confianza a la hora de derivar posibles conclusiones para las acciones de la política de empleo.

Cuando realizamos el análisis por sexos, se confirman los resultados ya comentados y se obtienen otros que son interesantes. Por ejemplo, entre los hombres son los procedentes de Perú los que presentan una mayor probabilidad marginal de participar en servicios de formación. Entre las mujeres, son también las peruanas las más propensas a participar en servicios de formación. De esta manera, comparados con los hombres y mujeres procedentes de Marruecos, los hombres y mujeres procedentes de Perú tienen, respectivamente, una probabilidad marginal de 4,7% y 3,8% más elevada de participar en la formación. En ambos casos, las probabilidades marginales son superiores a las obtenidas para los nativos y nacionalizados españoles (Cuadros 11.B y 11.C).

Como hecho curioso, conviene mencionar que los parados que han trabajado antes en la construcción (o han demandado empleo en ese sector) están entre los que tienen una menor propensión a participar en la formación para el empleo. Este resultado llama la atención precisamente porque son esos trabajadores los que en mayor medida deben reciclarse para tener acceso a un empleo en otros sectores, dadas las escasas perspectivas de crecimiento del empleo en la construcción en el corto y medio plazo.

En la medida en que la participación en la formación es una decisión de la persona interesada, este resultado sugiere la necesidad de incitar de alguna manera a estos trabajadores de la construcción a reciclarse con una formación que les permita aspirar al tipo de empleo que se prevé más factible. Esta es una tarea difícil que lo es más por el hecho de que esos trabajadores son en su mayoría inmigrantes.

Cuadro 11.A Probabilidad de recibir servicios de formación u otros servicios de empleo en la Comunidad de Madrid. Modelo multinomial probit. Hombres y mujeres

	Servicios de formación		Otros servicios		Media
	Efecto marginal	z	Efecto marginal	z	
Hombre español	0,0574	12,08	0,0078	4,36	0,3409
Mujer española	0,0487	12,24	0,0096	5,80	0,4466
H Colombia	0,0366	4,45	-0,0007	-0,29	0,0093
M Colombia	0,0541	6,22	0,0025	0,96	0,0110
H Ecuador	0,0220	3,82	0,0017	0,79	0,0259
M Ecuador	0,0297	4,67	0,0064	2,34	0,0226
<b>H Marruecos</b>					
M Marruecos	0,0135	1,76	0,0094	2,29	0,0070
H Perú	0,0539	5,94	-0,0021	-0,95	0,0092
M Perú	0,0561	5,77	0,0006	0,23	0,0073
H Rumanía	-0,0127	-2,77	-0,0034	-1,89	0,0128
M Rumanía	0,0148	2,03	0,0013	0,47	0,0082
H Otros extranjeros	0,0124	2,63	-0,0031	-2,33	0,0427
M Otros extranjeros	0,0282	4,84	0,0015	0,77	0,0327
Edad 16-19	-0,0148	-12,30	-0,0074	-18,70	0,0605
20-24	-0,0064	-6,23	-0,0039	-8,75	0,1285
25-29	-0,0036	-3,63	-0,0021	-4,62	0,1653
30-34					
35-39	0,0031	2,73	0,0012	2,10	0,1364
40-44	0,0025	2,13	0,0029	4,52	0,1120
45-49	-0,0001	-0,05	0,0030	4,33	0,0882
50-54	-0,0117	-9,64	0,0033	4,24	0,0652
55-59	-0,0260	-25,71	-0,0012	-1,78	0,0497
60+	-0,0349	-41,42	-0,0041	-6,12	0,0326
Hasta primaria	-0,0269	-31,12	-0,0014	-2,33	0,1472
Secund.1etapa	-0,0174	-19,33	0,0004	0,86	0,4757
F.P. medio	0,0010	0,73	0,0006	0,89	0,0587
Bachiller					
F.P. superior	0,0094	5,90	0,0019	2,21	0,0468
Diplomatura	-0,0054	-3,68	0,0067	6,04	0,0392
Licenciatura	-0,0048	-4,22	0,0049	6,06	0,0850

Cuadro 11.A (Continuación)

	Servicios de formación		Otros servicios		Media
	Efecto marginal	z	Efecto marginal	z	
Sin prestación					
Prest. contrib. (base 0-500 euros)	-0,0242	-14,95	-0,0055	-8,05	0,0186
Prest. contrib. (base 5001-1000)	-0,0036	-3,56	-0,0012	-2,65	0,1094
Prest. contrib. (base 1001-1500)	0,0072	7,76	-0,0017	-4,32	0,1885
Prest. contrib. (base 1501-2000)	0,0095	6,29	-0,0028	-5,20	0,0538
Prest. contrib. (2001+ euros)	-0,0051	-3,98	-0,0048	-10,86	0,0621
Recibe prest. no contributiva	-0,0088	-5,58	0,0058	5,99	0,0342
Primer alta demanda					
Segunda alta de demanda	0,0317	25,14	0,0030	5,75	0,1117
Tercera alta o más	0,0532	15,69	0,0028	2,30	0,0198
Colectivo especial	0,0074	5,35	0,0043	5,84	0,0724
No ha trabajado antes	0,0022	1,23	0,0001	0,08	0,0478
Agr., ganad., caza, silv., pesca y minería	-0,0021	-0,76	0,0038	2,35	0,0138
Manufacturas I (Alimentación y bebida)	-0,0018	-0,48	-0,0027	-1,70	0,0067
Manufacturas II (Edición y artes gráficas)	0,0074	2,14	0,0001	0,09	0,0085
Manufacturas III (Metalurgia y automoción)	0,0063	2,61	-0,0015	-1,44	0,0208
Manufacturas IV (Otras ind. manufactureras)	-0,0008	-0,35	0,0006	0,52	0,0217
Prod. distr. de energía eléctrica, gas y agua	-0,0009	-0,12	0,0144	2,35	0,0016
Construcción	-0,0141	-12,63	-0,0004	-0,67	0,1294
Comercio, reparación de vehículos de motor					
Hostelería	-0,0122	-10,11	-0,0017	-2,77	0,0782
Transporte, almacenamiento y comunicaciones	0,0016	0,89	-0,0001	-0,12	0,0354
Intermediación financiera	-0,0026	-0,78	-0,0013	-0,85	0,0077
Act.inmobil., alquileres y otros servicios	0,0030	1,53	0,0011	1,07	0,0297
Otras actividades empresariales	0,0011	1,09	0,0004	0,83	0,3296
Admin.pública, defensa y Seguridad Social	-0,0052	-2,79	0,0178	10,15	0,0255
Educación	-0,0146	-9,66	0,0009	0,97	0,0293
Activ.sanitarias/veterinarias y serv. Sociales	-0,0082	-5,31	0,0076	6,44	0,0364
Otras activ. recreativas, culturales, sociales, etc.	-0,0066	-4,75	0,0018	2,19	0,0535
Log pseudolikelihood	-98647				
Número de observaciones	397286				

Fuente: Servicio Regional de Empleo.

Nota: En la regresión también se incluyen variables relativas a la UAG.

Cuadro 11.B Probabilidad de recibir servicios de formación u otros servicios de empleo en la Comunidad de Madrid. Modelo multinomial probit

	Hombres					Mujeres				
	Servicios de formación		Otros servicios			Servicios de formación		Otros servicios		
	Efecto marginal	z	Efecto marginal	z	Media	Efecto marginal	z	Efecto marginal	z	Media
Hombre español	0,0338	16,00	0,0051	6,36	0,7337					
Mujer española						0,0292	8,27	0,0021	1,06	0,8341
H Colombia	0,0316	4,27	-0,0006	-0,36	0,0200					
M Colombia						0,0342	3,52	-0,0045	-2,22	0,0205
H Ecuador	0,0173	3,45	0,0013	0,82	0,0558					
M Ecuador						0,0154	2,06	-0,0020	-0,89	0,0422
<b>H Marruecos</b>										
M Marruecos										
H Perú	0,0467	5,72	-0,0016	-0,96	0,0198					
M Perú						0,0379	3,55	-0,0057	-2,76	0,0137
H Rumanía	-0,0103	-2,38	-0,0026	-1,94	0,0276					
M Rumanía						-0,0003	-0,04	-0,0054	-2,61	0,0154
H Otros extranjeros	0,0097	2,33	-0,0023	-2,18	0,0919					
M Otros extranjeros						0,0127	1,84	-0,0056	-3,42	0,0610
Edad 16-19	-0,0114	-7,27	-0,0052	-11,51	0,0743	-0,0183	-10,07	-0,0099	-15,87	0,0486
20-24	-0,0047	-3,46	-0,0026	-4,95	0,1422	-0,0076	-5,01	-0,0052	-7,48	0,1167
25-29	-0,0026	-1,92	-0,0014	-2,39	0,1698	-0,0044	-3,09	-0,0028	-4,06	0,1613
30-34										
35-39	0,0032	2,04	0,0011	1,53	0,1297	0,0033	2,05	0,0012	1,40	0,1422
40-44	-0,0041	-2,70	0,0016	1,95	0,1015	0,0090	5,03	0,0040	4,13	0,1212
45-49	-0,0095	-6,20	0,0022	2,43	0,0768	0,0085	4,36	0,0039	3,69	0,0981
50-54	-0,0181	-12,77	0,0035	3,30	0,0576	-0,0053	-2,81	0,0035	2,98	0,0718
55-59	-0,0291	-27,45	-0,0013	-1,66	0,0505	-0,0209	-11,83	-0,0009	-0,78	0,0489
60+	-0,0327	-35,12	-0,0036	-5,52	0,0400	-0,0356	-23,65	-0,0039	-3,10	0,0263
Hasta primaria	-0,0259	-22,01	0,0005	0,66	0,1800	-0,0271	-21,57	-0,0030	-3,47	0,1188
Secund.1etapa	-0,0163	-12,82	0,0016	2,68	0,5075	-0,0181	-14,45	-0,0006	-0,88	0,4480
F.P. medio	0,0083	3,77	0,0018	1,57	0,0442	-0,0048	-2,79	0,0001	0,05	0,0713
Bachiller										
F.P. superior	0,0176	7,00	0,0035	2,67	0,0408	0,0025	1,20	0,0010	0,83	0,0521
Diplomatura	0,0007	0,29	0,0060	3,43	0,0258	-0,0081	-4,28	0,0073	4,86	0,0508
Licenciatura	-0,0037	-2,20	0,0027	2,49	0,0665	-0,0046	-2,92	0,0062	5,30	0,1011



Cuadro 11.B (Continuación)

	Hombres					Mujeres				
	Servicios de formación		Otros servicios			Servicios de formación		Otros servicios		
	Efecto marginal	z	Efecto marginal	z	Media	Efecto marginal	z	Efecto marginal	z	Media
Sin prestación										
Prest. contrib. (base 0-500 euros)	-0,0095	-1,71	-0,0029	-1,48	0,0040	-0,0284	-15,71	-0,0070	-7,80	0,0312
Prest. contrib. (base 5001-1000)	-0,0059	-3,80	0,0002	0,23	0,0724	-0,0018	-1,39	-0,0021	-3,21	0,1415
Prest. contrib. (base 1001-1500)	0,0042	3,73	-0,0014	-3,33	0,2633	0,0134	8,78	-0,0019	-2,90	0,1236
Prest. contrib. (base 1501-2000)	0,0128	6,53	-0,0027	-4,83	0,0701	0,0059	2,51	-0,0027	-2,90	0,0396
Prest. contrib. (2001+ euros)	-0,0010	-0,59	-0,0041	-9,05	0,0893	-0,0079	-3,80	-0,0045	-5,29	0,0385
Recibe prest. no contributiva	-0,0060	-2,25	0,0044	3,18	0,0253	-0,0096	-4,68	0,0072	5,13	0,0419
Primer alta demanda										
Segunda alta de demanda	0,0298	17,33	0,0020	3,19	0,1161	0,0331	18,23	0,0039	4,74	0,1078
Tercera alta o más	0,0539	11,44	0,0017	1,19	0,0210	0,0515	10,70	0,0039	1,98	0,0188
Colectivo especial	0,0079	4,26	0,0066	6,70	0,0785	0,0082	4,03	0,0014	1,33	0,0670
No ha trabajado antes	0,0079	2,70	0,0002	0,17	0,0357	-0,0027	-1,25	0,0002	0,14	0,0583
Agr., ganad., caza, silv., pesca y r	0,0021	0,56	0,0012	0,78	0,0165	-0,0059	-1,47	0,0070	2,36	0,0115
Manufacturas I (Alimentación y	-0,0041	-0,84	0,0008	0,31	0,0065	-0,0003	-0,05	-0,0060	-2,90	0,0069
Manufacturas II (Edición y artes	0,0122	2,49	0,0005	0,23	0,0093	0,0029	0,59	-0,0007	-0,25	0,0078
Manufacturas III (Metalurgia y a	0,0073	2,54	-0,0015	-1,51	0,0317	0,0067	1,55	-0,0019	-0,94	0,0113
Manufacturas IV (Otras ind. mar	0,0006	0,21	-0,0003	-0,26	0,0221	-0,0022	-0,71	0,0014	0,78	0,0214
Prod. distr. de energía eléctrica,	0,0036	0,33	0,0053	0,91	0,0019	-0,0049	-0,43	0,0242	2,19	0,0013
Construcción	-0,0114	-7,98	-0,0008	-1,24	0,2535	-0,0035	-1,19	0,0011	0,63	0,0218
Comercio, reparación de vehículos de motor										
Hostelería	-0,0054	-2,62	-0,0017	-2,00	0,0481	-0,0174	-11,45	-0,0018	-1,93	0,1043
Transporte, almacenamiento y c	0,0040	1,69	-0,0005	-0,53	0,0450	0,0007	0,26	0,0001	0,05	0,0271
Intermediación financiera	-0,0129	-3,03	-0,0036	-2,20	0,0061	0,0035	0,74	0,0001	0,05	0,0090
Act.inmobil., alquileres y otros s	0,0057	2,08	-0,0002	-0,14	0,0307	0,0001	0,05	0,0024	1,44	0,0289
Otras actividades empresariales	0,0036	2,41	-0,0002	-0,27	0,2967	-0,0015	-1,08	0,0008	1,06	0,3581
Admin.pública, defensa y Seguri	0,0015	0,43	0,0142	5,29	0,0160	-0,0101	-4,55	0,0205	8,57	0,0337
Educación	-0,0049	-1,55	0,0037	1,94	0,0150	-0,0192	-10,76	0,0000	-0,02	0,0418
Activ.sanitarias/veterinarias y se	0,0007	0,22	0,0082	3,80	0,0171	-0,0125	-6,84	0,0082	5,25	0,0531
Otras activ. recreativas, cultura	-0,0045	-2,14	0,0015	1,36	0,0426	-0,0081	-4,38	0,0022	1,74	0,0630
Log pseudolikelihood	-41528					-56730				
Número de observaciones	184577					212709				

Fuente: Servicio Regional de Empleo.

Nota: En la regresión también se incluyen variables relativas a la UAG.

## **B. La colocación de los inmigrantes en la Comunidad de Madrid**

El análisis de la sección anterior ha permitido comprobar que dentro de los trabajadores inmigrantes la propensión a participar en los servicios de formación difiere de unos orígenes a otros. Si aceptamos la conveniencia de que se lleve a cabo dicha participación a tenor de las mayores necesidades que genera el mayor impacto relativo de la crisis económica, se plantea la necesidad de promover tal participación. Ello se justifica porque sabemos que la participación en los servicios de empleo y de formación en particular favorece la inserción laboral, algo de lo que los trabajadores inmigrantes están relativamente más necesitados.

Para profundizar en este asunto, en esta sección se lleva a cabo un análisis de la probabilidad de colocación teniendo en cuenta el ser o no trabajador inmigrante no naturalizado; asimismo se tiene en cuenta el país de origen o procedencia. Para ello se estima un modelo probit para hombres y mujeres, conjuntamente y por separado. La variable explicada es si hubo inserción laboral (se encontró un contrato) al cabo de un año del alta de la demanda si no se recibió servicio de empleo o al cabo de un año desde la finalización del servicio cuando éste ha sido recibido por el demandante de empleo. Se consideran demandantes que se dieron de alta como parados a lo largo de 2007. El cuadro 12 contiene los resultados de este ejercicio.

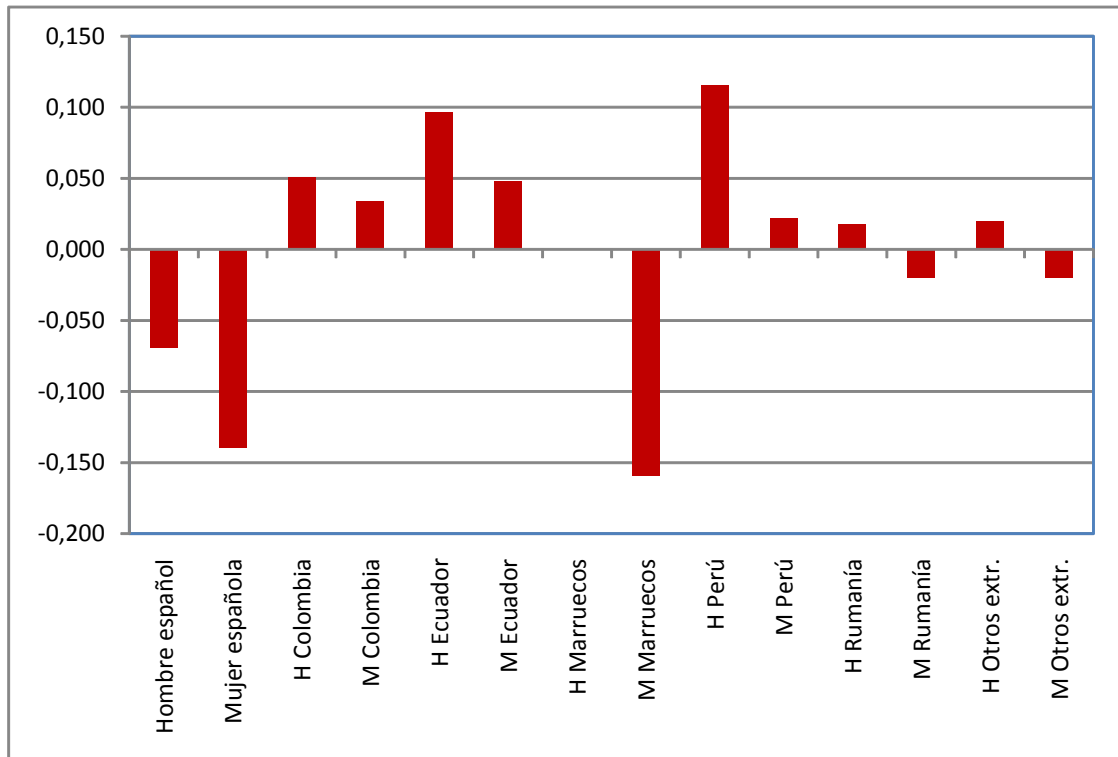
Como se puede comprobar a través de los resultados del modelo probit para hombres y mujeres, las diferencias en la probabilidad marginal de inserción según la nacionalidad son considerables y muy significativas. Para una mejor lectura se han representado dichas probabilidades marginales en el gráfico 5. Al combinar género y nacionalidad, hay cinco colectivos que tienen una probabilidad marginal negativa. Téngase en cuenta que el colectivo omitido es el de hombres marroquíes. Por lo tanto, una probabilidad marginal negativa significa que la probabilidad de inserción es menor que la del de hombres marroquíes. Los cinco colectivos por orden de mayor a menor del valor absoluto de dicha probabilidad marginal son: 1) mujer marroquí (-16%), 2) mujer española (-14%), 3) hombre español (-7%), 4) mujer rumana (-2%) y 4) mujeres de otras nacionalidades (-2%).

Los colectivos que tienen una probabilidad marginal positiva, es decir, que tienen una mayor probabilidad de inserción que los hombres marroquíes son todos los demás y destacan los siguientes: hombres peruanos (+11,5%), hombres ecuatorianos (+9,6%), hombres colombianos (+5,1%) y mujeres ecuatorianas (+4,8%).

Los resultados de estimar regresiones separadas para hombres y para mujeres no hacen más que confirmar los resultados que se acaban de presentar. Estos resultados son importantes porque nos permiten identificar a los colectivos que tienen más dificultades para salir del paro y que además, en algún caso, son también los más afectados por la destrucción de empleo. Es el caso de las mujeres y los hombres procedentes de África y, en particular, los procedentes de marrocos. Esto nos alerta sobre la necesidad de actuar para prevenir los problemas de exclusión que puedan afectar a estos trabajadores, hombres y mujeres.

La menor probabilidad de salida del paro de las mujeres y los hombres de nacionalidad española es un resultado que llama la atención y denota la existencia de barreras a la inserción que requieren un estudio más profundo antes de arrojar explicaciones que puedan incurrir en error.

Gráfico 5. Probabilidades marginales de inserción laboral por nacionalidad



Fuente: Cuadro 12.

Cuadro 12. Probabilidad de inserción laboral al cabo de un año de alta de la demanda o de finalización del servicio de empleo. Modelo probit

	Hombres y mujeres			Hombres			Mujeres		
	Efecto marginal	z	Media	Efecto marginal	z	Media	Efecto marginal	z	Media
Hombre español	-0,0694	-12,2	0,341	-0,0503	-9,9	0,733			
Mujer española	-0,1399	-24,6	0,447				0,0095	1,0	0,834
H Colombia	0,0508	5,1	0,009	0,0512	5,8	0,020			
M Colombia	0,0341	3,7	0,011				0,1694	15,5	0,020
H Ecuador	0,0962	13,6	0,026	0,0925	14,6	0,056			
M Ecuador	0,0480	6,4	0,023				0,1788	18,6	0,042
<b>H Marruecos</b>									
M Marruecos	-0,1590	-14,4	0,007						
H Perú	0,1157	12,0	0,009	0,1076	12,6	0,020	0,1558	12,8	0,014
M Perú	0,0218	2,0	0,007						
H Rumanía	0,0177	2,0	0,013	0,0090	1,1	0,028			
M Rumanía	-0,0203	-2,0	0,008				0,1292	10,8	0,015
H Otros extr.	0,0196	3,0	0,043	0,0220	3,8	0,092			
M Otros extr.	-0,0201	-2,9	0,033				0,1240	12,9	0,061
Edad 16-19	0,1708	48,1	0,060	0,1153	24,7	0,074	0,2255	42,0	0,048
20-24	0,1443	52,8	0,129	0,0869	23,0	0,142	0,1943	49,5	0,117
25-29	0,0829	32,4	0,165	0,0497	13,8	0,170	0,1097	30,4	0,162
30-34									
35-39	-0,0484	-17,6	0,137	-0,0443	-11,2	0,130	-0,0522	-13,7	0,142
40-44	-0,0596	-20,4	0,112	-0,0694	-16,2	0,102	-0,0537	-13,4	0,121
45-49	-0,0783	-24,6	0,088	-0,0851	-18,1	0,077	-0,0740	-17,1	0,098
50-54	-0,1333	-37,3	0,065	-0,1191	-22,7	0,057	-0,1434	-29,3	0,072
55-59	-0,2198	-54,0	0,050	-0,2043	-35,7	0,051	-0,2354	-40,9	0,049
60+	-0,3695	-73,5	0,033	-0,3857	-57,6	0,040	-0,3529	-46,3	0,026
Hasta primaria	0,0059	1,9	0,147	0,0131	3,2	0,180	-0,0010	-0,2	0,119
Secund.1etapa	-0,0091	-3,9	0,475	0,0035	1,1	0,507	-0,0209	-6,4	0,448
F.P. medio	0,0195	5,4	0,059	0,0368	6,6	0,044	0,0081	1,7	0,071
Bachiller									
F.P. superior	0,0314	8,0	0,047	0,0481	8,6	0,041	0,0194	3,6	0,052
Diplomatura	0,0296	7,1	0,039	0,0286	4,3	0,026	0,0268	4,9	0,051
Licenciatura	0,0062	1,9	0,085	-0,0029	-0,6	0,066	0,0102	2,3	0,101

Cuadro 12. (Continuación)

	Hombres y mujeres			Hombres			Mujeres		
	Efecto marginal	z	Media	Efecto marginal	z	Media	Efecto marginal	z	Media
Sin prestación									
Prest. contrib. (base 0-500 euros)	-0,0733	-12,8	0,019	-0,1101	-6,5	0,004	-0,0616	-9,7	0,031
Prest. contrib. (base 5001-1000)	-0,0312	-12,1	0,109	-0,0177	-4,1	0,072	-0,0375	-11,5	0,141
Prest. contrib. (base 1001-1500)	-0,0072	-3,3	0,188	0,0000	0,0	0,263	-0,0268	-7,7	0,123
Prest. contrib. (base 1501-2000)	-0,0348	-9,9	0,054	-0,0271	-6,3	0,070	-0,0579	-10,1	0,039
Prest. contrib. (2001+ euros)	-0,0435	-12,8	0,062	-0,0405	-10,1	0,089	-0,0581	-9,7	0,039
Recibe prest. no contributiva	-0,1012	-23,3	0,034	-0,1478	-20,9	0,025	-0,0770	-13,8	0,042
Primer alta demanda									
Segunda alta de demanda	0,0533	21,9	0,111	0,0320	9,7	0,116	0,0721	20,7	0,108
Tercera alta o más	0,0847	15,1	0,020	0,0476	6,4	0,021	0,1217	14,8	0,018
Colectivo especial	-0,0578	-18,9	0,072	-0,0638	-15,8	0,079	-0,0543	-11,9	0,067
Sin servicios									
Servicio de tutoría	0,0126	0,1	0,000	0,0315	0,3	0,000	-0,0360	-0,2	0,000
Atención personalizada	0,0068	0,8	0,007	-0,0023	-0,2	0,005	0,0134	1,2	0,009
Servicio de formación	0,0150	4,3	0,049	-0,0061	-1,2	0,047	0,0350	7,2	0,051
Fomento y otros programas	0,0981	9,8	0,005	0,0731	4,8	0,004	0,1149	8,5	0,006
No ha trabajado antes	-0,1631	-37,1	0,048	-0,1432	-20,2	0,036	-0,1713	-30,3	0,058
Agr., ganad., caza, silv., pesca y minería									
Manufacturas I (Alimentación y bebida)	-0,0235	-2,5	0,007	-0,0101	-0,8	0,006	-0,0333	-2,5	0,007
Manufacturas II (Edición y artes gráficas)	-0,0209	-2,5	0,009	-0,0300	-2,7	0,009	-0,0066	-0,5	0,008
Manufacturas III (Metalurgia y automoción)	-0,0162	-2,8	0,021	-0,0147	-2,2	0,032	-0,0207	-2,0	0,011
Manufacturas IV (Otras ind. manufacturera)	-0,0392	-7,0	0,022	-0,0113	-1,5	0,022	-0,0590	-7,5	0,022
Prod. distr. de energia electrica, gas y agua	-0,0570	-3,0	0,002	-0,0248	-1,1	0,002	-0,0970	-3,2	0,001
Construccion	0,0351	10,7	0,130	0,0313	7,9	0,254	-0,0284	-3,6	0,022
Comercio, reparacion de vehiculos de motor									
Hosteleria	-0,0156	-4,4	0,078	0,0080	1,4	0,048	-0,0204	-4,5	0,104
Transporte, almacenamiento y comunicacion	0,0394	8,7	0,035	0,0301	5,2	0,045	0,0470	6,6	0,027
Intermediacion financiera	-0,0141	-1,6	0,008	-0,0271	-2,0	0,006	-0,0029	-0,3	0,009
Act.inmobil., alquileres y otros servicios	-0,0110	-2,3	0,030	-0,0050	-0,7	0,031	-0,0128	-1,8	0,029
Otras actividades empresariales	-0,0319	-12,4	0,329	-0,0331	-8,6	0,296	-0,0263	-7,5	0,358
Admin.publica, defensa y Seguridad Social	0,0144	2,8	0,025	-0,0303	-3,4	0,016	0,0416	6,4	0,034
Educacion	0,0205	4,2	0,029	-0,0248	-2,7	0,015	0,0402	6,7	0,042
Activ.sanitarias/veterinarias y serv. Sociales	-0,0007	-0,2	0,036	-0,0258	-3,0	0,017	0,0127	2,3	0,053
Otras activ. recreativas, culturales, sociales,	0,0118	3,0	0,054	0,0070	1,2	0,043	0,0163	3,1	0,063
Log pseudolikelihood	-226557			-98441			-127356		
Número de observaciones	397456			184657			212799		

Fuente: Servicio Regional de Empleo.

Nota: Demandantes de empleo parados que iniciaron el alta de la demanda en 2007.

### **C. ¿Qué variables son más relevantes para evaluar el impacto de la crisis? y ¿qué servicios de empleo para los trabajadores inmigrantes?**

Como se ha podido comprobar en el segundo capítulo de este estudio, los modelos estimados sobre las transiciones de empleo reportan interesantes resultados que nos permiten avanzar en el conocimiento de cuáles son las variables que mejor explican dichas transiciones, tanto desde como hacia el empleo. Por otro lado, las estimaciones realizadas en el tercer capítulo nos orientan sobre la importancia de los servicios de empleo y sobre cuáles podría tener mayor eficacia en favorecer la reinserción laboral, teniendo en cuenta las características y circunstancias de los demandantes de empleo parados.

En lo que se refiere a las variables más relevantes, vamos a destacar las siguientes:

1. El género y la edad. Las mujeres, los trabajadores más jóvenes y también los de más edad presentan mayores tasas de pérdida del empleo y ello se refleja en gran medida en tasas de paro más elevadas. Aunque entre los inmigrantes, las mujeres muestran una gran versatilidad ante la crisis, ello no compensa totalmente su mayor vulnerabilidad en el mercado de trabajo. En cuanto a los trabajadores inmigrantes más jóvenes, cabe decir que la necesidad de recualificación es mayor si cabe debido a que mucho de ellos poseen niveles educativos relativamente bajos.
2. El nivel educativo. Los trabajadores con menos estudios tienen más dificultades para mantenerse en el empleo y también para encontrarlo. Si a esto unimos un fuerte cambio estructural, de ello se deriva la necesidad de recualificar a estos trabajadores para reducir su desventaja cuando llegue la recuperación económica. Puesto que muchos trabajadores inmigrantes no han completado la secundaria, especialmente los procedentes de África, el esfuerzo de formación necesario para reinsertar a estos trabajadores es muy considerable.
3. El sector de actividad. El sector de la construcción y la industria alimentaria y textil, se ha revelado como especialmente destructores de empleo, en parte porque fueron sectores en los que se creó mucho empleo durante la expansión económica. De ello se infiere que los trabajadores procedentes de estos sectores están especialmente necesitados de ayuda. Dado que el sector de la construcción ha sido la vía de inserción laboral de los inmigrantes, la falta de diversificación en su experiencia laboral es una dificultad añadida.

4. La estructura familiar. La existencia de niños menos de 3 años tiene una fuerte influencia sobre la salida del empleo y sobre las dificultades para encontrarlo entre las mujeres. En parte esto refleja el hecho de que ante las dificultades en el mercado de trabajo algunas mujeres optan por dedicarse al cuidado de los hijos pequeños. Sin embargo, ello también refleja la existencia de obstáculos para compatibilizar el trabajo y la familia. En el caso de las mujeres inmigrantes esto es especialmente relevante porque aún presentan pautas de fecundidad propias del país de origen. Familias más numerosas agudizan los problemas para coordinar la actividad laboral y las tareas domésticas.

En cuanto a qué servicios de empleo, los resultados asociados a las variables indicadas nos indican los colectivos sobre los que se deben estrechar las acciones de empleo. Asimismo, los resultados de este capítulo aportan alguna luz sobre aspectos que deben tenerse en cuenta. En primer lugar destaca el hecho de que los trabajadores inmigrantes son en general menos propensos a participar en las acciones formativas. Este resultado sugiere la necesidad de profundizar en las posibles causas de este hecho. Una posible explicación podría ser que los trabajadores inmigrantes no están suficientemente familiarizados con los servicios públicos de empleo. Si esto es así, estos servicios deberían intensificar la comunicación con los demandantes de empleo inmigrantes.

Otros hechos relevantes que ponen de manifiesto las regresiones son los siguientes: 1) Los trabajadores más jóvenes y con menos estudios son menos propensos a recibir cursos de formación. Esto significa que la formación no siempre llega a donde más se necesita cuando la participación en un curso es un acto voluntario por parte del trabajador. Una cierta incitación a participar entre ciertos colectivos es deseable que se ejerza desde el servicio público. 2) Los demandantes de empleo que han trabajado en la construcción tienen menos probabilidad de participar en la formación que otros demandantes. De nuevo la acción del servicio público de empleo debería intensificarse para hacer más atractiva la formación para estos trabajadores o para explicarles mejor la importancia de recibir una orientación laboral y eventualmente un curso de formación.

Cuando nos preguntamos más concretamente por los servicios de empleo para los inmigrantes una posible respuesta es que no tienen necesariamente que ser diferentes de los servicios de empleo para los nativos. Sin embargo, hay ciertas peculiaridades que deben ser tenidas en cuenta. Por ejemplo, consideremos el hecho de que los inmigrantes dispongan de prestaciones de desempleo de más corta duración debido a haber cotizado menos tiempo. Esto implica que los inmigrantes no estarán en disposición de seguir cursos de formación de muy larga duración. El coste de oportunidad de estar en paro sin ingresos es muy elevado. Por lo tanto la



oferta de cursos de corta duración con contenidos muy bien elegidos podría hacer la formación más atractiva para estos trabajadores.

## CONCLUSIÓN

En este estudio hemos abordado el impacto diferencial de la crisis sobre los trabajadores inmigrantes en España y en la Comunidad de Madrid. Esto nos ha permitido identificar colectivos de inmigrantes que han sufrido la destrucción del empleo y el paro en mayor medida que los nativos. El problema radica en que los trabajadores inmigrantes padecen tasas de ocupación más reducidas y tasas de paro más elevadas que los trabajadores nativos. La crisis económica ha aumentado estas disparidades haciendo que los trabajadores inmigrantes se encuentren en una situación difícil que requiere la asistencia urgente de los servicios de empleo.

El origen del asunto se encuentra en una afluencia masiva de mano de obra extranjera que acudió a la llamada de una economía en expansión, contribuyendo a que dicha expansión se hiciera más intensa y se prolongara en el tiempo. El ciclo expansivo de la economía española entre mediados de los noventa y 2007 ha sido genuino y sin precedentes en el contexto de la Unión europea. En buena medida, este crecimiento se ha basado en el crecimiento del sector inmobiliario y la construcción de viviendas. El sector de la construcción facilitó la integración laboral de los inmigrantes que podían acceder al mercado de trabajo incluso con unas cualificaciones relativamente bajas o escasa experiencia laboral. La crisis ha acabado con una expansión que a pesar de ser larga se reveló insostenible. Las consecuencias negativas para el empleo del final de un largo ciclo económico de fuerte crecimiento se han agravado por la coincidencia con una crisis financiera internacional sin precedentes.

Si bien el diagnóstico del problema es relativamente sencillo y parece claro, la solución no se vislumbra ni sencilla ni fácil. El cambio estructural por el que está pasando la economía española requiere una profunda reconsideración del modelo productivo pero, más complicado aún, exige una profunda recualificación de la mano de obra. Esta tarea conlleva un coste para el sector público que en un contexto de fuertes restricciones presupuestarias resulta complicado asumir.

Nuestro análisis arroja cierta luz sobre algunos aspectos que merecen una consideración detenida. Al mismo tiempo, sugiere la necesidad de una intervención más decidida de los servicios públicos de empleo a la hora de activar a los trabajadores más afectados por la crisis. Un importante problema de fondo es el sostenimiento del sistema de pensiones a medio plazo. La crisis actual puede tener consecuencias muy negativas en tanto en cuanto la salida del paro para muchos

trabajadores próximos a la jubilación sea la jubilarse anticipadamente. Si bien los trabajadores inmigrantes son en su mayoría jóvenes que están lejos de la edad de jubilación, los trabajadores nativos de más edad se encontrarán con un mercado de trabajo más competitivo donde la salida de la jubilación anticipada se revelará como una alternativa ante las dificultades para encontrar empleo.

El reto es doble. Por un lado, se requiere un esfuerzo sin precedentes para colocar un elevado número de trabajadores inmigrantes, relativamente más jóvenes pero poco cualificados. Por otro lado, se precisa una fuerte inversión en la recualificación de los trabajadores de más edad para prevenir su abandono de la actividad laboral. Si bien durante la expansión la complementariedad entre la fuerza laboral inmigrante y la nativa ha sido un factor coadyuvante para el crecimiento económico, la salida de la crisis podría debilitar esa complementariedad debilitando asimismo la recuperación económica.

Dado su escaso nivel educativo, la colocación de muchos trabajadores inmigrantes parados exige también una importante inversión en la recualificación, con vistas a reorientar su carrera profesional de forma que se favorezca la expansión cuando ésta llegue. La falta de cualificaciones sería una rémora para la recuperación de la actividad económica y el crecimiento de la productividad.