



CONSEJERÍA DE EDUCACIÓN Y EMPLEO

Comunidad de Madrid



UNIÓN EUROPEA
FONDO SOCIAL EUROPEO

Panorama Laboral 2011

Previsión de vacantes de empleo para 2012 en la Comunidad de Madrid

Universidad Autónoma de Madrid

25 de Noviembre de 2011



**Biblioteca
virtual**

Esta versión forma parte de la Biblioteca Virtual de la **Comunidad de Madrid** y las condiciones de su distribución y difusión se encuentran amparadas por el marco legal de la misma.



www.madrid.org/publicamadrid

Autores:

Felipe Sáez Fernández (Director)

Ainhoa Herrarte Sánchez

Colaboradores principales:

Maite Blázquez Cuesta

Raquel Llorente Heras

Julián Moral Carcedo

Joaquín Vera Grijalba

Las opiniones y análisis que aparecen en este Informe son responsabilidad de los autores y, por tanto, no necesariamente coinciden con los de la Consejería de Educación y Empleo de la Comunidad de Madrid.

Fecha de cierre información estadística: 21 de Noviembre de 2011

Contenido

0. Resumen	4
I. Entorno económico internacional	7
II. Entorno económico en España.....	11
III. Evolución reciente de la economía madrileña	18
IV. Previsión de Vacantes para 2012 en la Comunidad de Madrid	38

Previsión de vacantes de empleo para 2012 en España y la Comunidad de Madrid: Resumen

Resumen:

- ✚ En 2010, el número de ocupados en **España** varió en un -2.3%, coincidiendo con la estimación realizada en su día por Panorama Laboral.

- ✚ En la **Comunidad de Madrid** el empleo evolucionó ese año en un -1.5%, caída finalmente menos intensa que la apuntada en su día por PL (-1.8%). Este mejor comportamiento que el previsto se debió al sector servicios, con una hipótesis inicial de 0.4% de aumento y un 1.1% de crecimiento real final. Por su parte, la caída del empleo estimada inicialmente para la industria fue del 5.8%, frente al 5.6% de caída efectiva. Por el contrario, el comportamiento de la construcción en la Comunidad de Madrid durante 2010 fue más desfavorable que las previsiones contempladas en PL, ya que estas apuntaban una caída del empleo en el sector del 16.4% y el descenso registrado fue del 18.7%.

- ✚ Al igual que en años anteriores, la evolución de la actividad económica en la Comunidad de Madrid a lo largo de este ejercicio 2011 sigue mostrando una evolución menos desfavorable que la media de España. Según la Contabilidad Trimestral de la Comunidad de Madrid (IECM), el PIB real en Madrid ha crecido durante los tres primeros trimestres del año un 1.6% interanual. En el conjunto de España, según la Contabilidad Nacional Trimestral (INE) el PIB habría aumentado un 0.8% en ese periodo.

- ✚ Dada la escasa actividad económica registrada en la Comunidad de Madrid y en el resto de España, las cifras de empleo continúan dando valores negativos. Tanto el número de ocupados EPA como el de Afiliación a la Seguridad Social reflejan descensos en el empleo en 2011. Recientemente, se aprecia además un comportamiento diferencial respecto al primer semestre del año, reflejándose un claro debilitamiento de la actividad productiva. Si en el primer semestre el empleo en Madrid según la EPA descendió un 0.1% interanual y en el resto de España lo hizo un 1.3%, los malos datos del tercer trimestre sitúan la variación del número de ocupados en lo que va de año (media de los tres primeros trimestres) en la Comunidad de Madrid en un descenso ya del 0.9% y del 1.6% en el resto de España. Por su parte, hasta el mes de octubre (media enero a octubre), la cifra de Afiliación a la Seguridad Social en la Comunidad de Madrid ha mostrado una caída del 0.8% interanual, mientras que en el conjunto de España sin incluir Madrid esa cifra es más acusada (1.3%).

- ✚ Las previsiones sobre el crecimiento del PIB en España para 2011 y 2012 se han mantenido bastantes estables hasta el mes de julio. Sin embargo, a partir de agosto y como consecuencia del agravamiento de la crisis de deuda soberana en Europa, se ha observado un importante descenso de los índices de confianza empresarial, unido al fuerte aumento de la prima riesgo y a la caída generalizada de los índices bursátiles. Por su parte, los indicadores coyunturales de actividad han mostrado un debilitamiento de la tenue recuperación que había iniciado la economía española en 2010. Todo ello ha motivado a la postre el descenso en las previsiones sobre crecimiento del PIB desde el mes de agosto.

- ✚ Así, las instituciones y centros de análisis más representativos que realizan habitualmente predicciones económicas, estiman en promedio un crecimiento del PIB en España del 0.7% en 2011, oscilando la estimación entre el 0.9% (máximo) y el 0.6% (mínimo).

- ✚ Para 2012, la previsión media de crecimiento del PIB en España es del 0.9%, con valores extremos entre el 1.3% (máxima) y el 0.1% (mínima).

- ✚ En este contexto y considerando la mayor actividad económica, aunque tenue, que adelantan los indicadores coyunturales, las previsiones de Panorama Laboral apuntan a un crecimiento del PIB en la Comunidad de Madrid del 0.9% este año. Para 2012, se estima un crecimiento similar al de este año situándose la cifra estimada en el 0.8%.

- ✚ En lo que al **mercado de trabajo** se refiere, los datos del tercer trimestre reflejan un empeoramiento de su situación tanto en Madrid como en el resto de España. En Madrid el empleo se contrajo un 2.5% intertrimestral, lo que ha situado la media del año en un descenso interanual del 0.9%. En el conjunto de España el tercer trimestre ha sido también negativo, anotando una caída respecto al trimestre anterior del 0.8%, situando así la media anual (tres primeros trimestres) en un descenso del 1.5%.

- ✚ En el caso de la Comunidad de Madrid, el notable descenso del empleo este último trimestre ha venido provocado por una nueva agudización de la crisis en el sector de la construcción, unido a la significativa caída de empleo en el sector servicios.

- ✚ Con todo y a la vista de que sólo resta un trimestre para terminar el año en el que difícilmente podrá recuperarse el empleo perdido durante el tercer trimestre, las previsiones contempladas en este informe sobre **evolución de ocupados para 2011** cifran esta evolución en la CM en un descenso del 1.3%, retroceso que en el caso español estaría en torno al 1.6%.

- ✚ **En la Comunidad de Madrid, la previsión de empleo para 2011** contempla un descenso generalizado del número de ocupados en todos los sectores, estimándose caídas del 0.9% en servicios, del 6.5% en construcción y del 0,4% en la industria.

- ✚ **Por su parte, las previsiones de empleo para 2012** señalan una nueva caída del mismo en el conjunto de España (-1.6%) y un tímido crecimiento de tan sólo el 0.1% en la Comunidad de Madrid. Las previsiones para Madrid se apoyan en un crecimiento esperado del empleo en el sector servicios del 0.5%, aunque incluyen también descensos en el empleo del sector industrial (-0.7%) y en la construcción (-3.4%).

- ✚ Las previsiones sobre el crecimiento de empleo para 2012 están **apoyadas en el marco institucional laboral vigente hasta la fecha**. En el caso esperable de registrarse cambios estructurales en la regulación del mercado laboral por el próximo gobierno nacional, tales estimaciones se verían lógicamente modificadas.

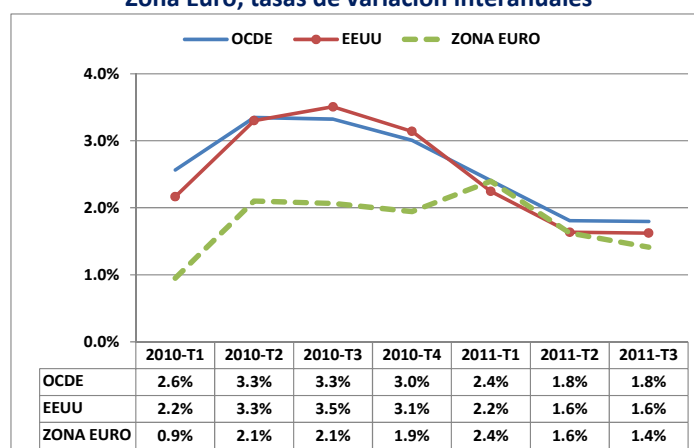
- ✚ Las previsiones anteriores sobre crecimiento del empleo en 2012 se traducen aproximadamente en **4.000 vacantes** generadas como consecuencia de la **expansión económica**. A estas últimas habría que sumar las 44.000 que se estima se creen como consecuencia de la reposición laboral (fallecimientos, jubilaciones e incapacidad laboral). En total, **las vacantes de empleo previstas para 2012 se situarían por encima de las 48.000**.

I. ENTORNO ECONÓMICO INTERNACIONAL

La tímida recuperación económica que parecía haberse iniciado el pasado año 2010 en el contexto internacional, llegándose incluso a alcanzar tasas de crecimiento del PIB superiores al 3% en Estados Unidos y en la media de la OCDE durante los tres últimos trimestres del año, ha comenzado a dar señales de claro debilitamiento desde el primer trimestre de 2011. El gráfico 1 muestra la desaceleración habida en el ritmo de crecimiento del PIB, que alcanzó su máximo en el tercer trimestre de 2010 y a partir de ahí comenzó a amortiguarse. Los datos del tercer trimestre del año reflejan un crecimiento interanual del 1.6% en Estados Unidos y del 1.8% en la OCDE, cifras claramente inferiores a los crecimientos del 3% observados durante 2010.

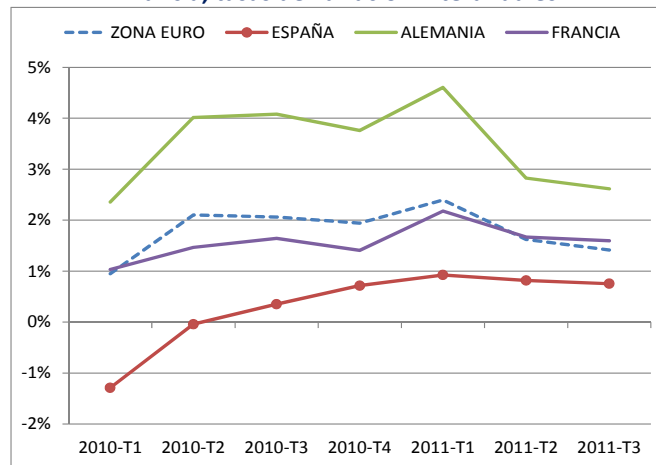
En la **zona euro**, si bien el crecimiento del PIB durante 2010 fue menos dinámico (en torno al 2%), en el segundo y tercer trimestre de 2011 ha mostrado la misma atonía que en Estados Unidos y la OCDE, registrando un avance de tan sólo un 1.4% interanual en el T3. Alemania, que había alcanzado un crecimiento superior al 4% en el primer trimestre de 2011 desaceleró el ritmo por debajo del 3% en el segundo trimestre, registrando un 2.6% en el tercero. Francia, aunque no había logrado alcanzar las tasas de Alemania durante 2010 ha registrado igualmente una desaceleración en el segundo y tercer trimestre de este año.

Gráfico 1A. Evolución del PIB real en la OCDE, Estados Unidos y Zona Euro, tasas de variación interanuales



Fuente: OCDE, Bureau of Economic Analysis y Eurostat

Gráfico 1B. Evolución del PIB real en la Zona Euro, España, Alemania y Francia, tasas de variación interanuales

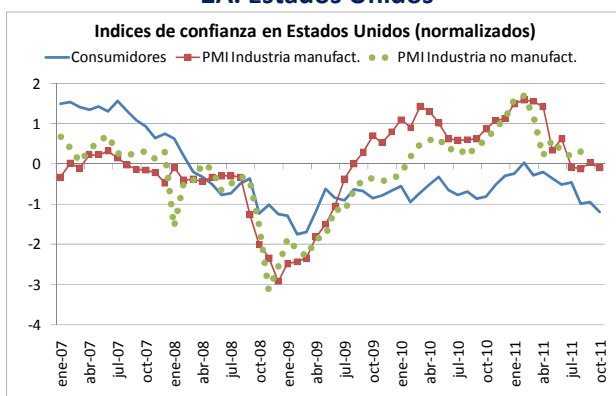


Fuente: Bundesbank, Institut National de la Statistique et des Etudes Economiques, Eurostat e INE

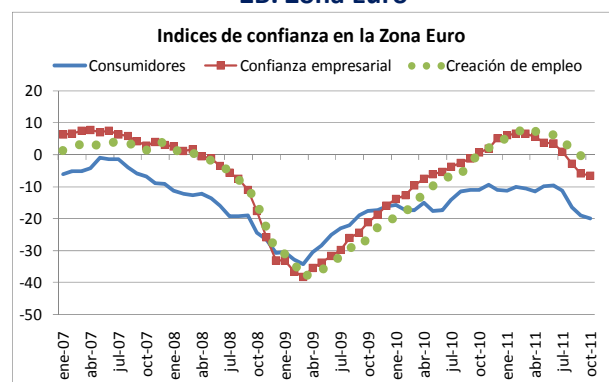
Los indicadores de confianza, que venían mostrando cierta recuperación durante todo el año 2010, han vuelto a anotar recaídas a partir de abril-mayo, tanto en Estados Unidos como en la Zona Euro. Esta tendencia se observa de manera generalizada en todos los indicadores de esta naturaleza, empezando por los empresariales y continuando con los de confianza del consumidor. En el caso europeo el índice de confianza en la creación de empleo muestra también una clara tendencia a la baja y, dadas las recientes tensiones acontecidas como consecuencia del agravamiento de la crisis de la deuda en Grecia, no se descartan descensos adicionales.

Gráfico 2. Índices de confianza en Estados Unidos y en la Zona Euro

2A. Estados Unidos



2B. Zona Euro



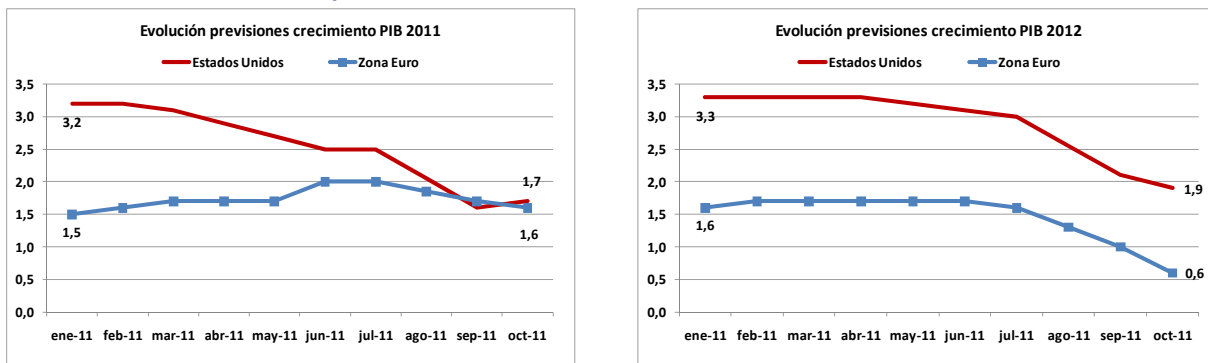
Fuente: Comisión Europea

Fuente: Elaboración propia a partir de datos del Institute For Supply Management (Purchasing Managers Index) y la Conference Board (Confianza consumidores)

En este contexto, las previsiones de crecimiento para 2011, además de reflejar importantes diferencias entre el crecimiento esperado para la economía americana y la europea, han sufrido cambios a lo largo del año. Efectivamente, tal como puede apreciarse en el Gráfico 3 en el que aparece el promedio de las previsiones del panel mensual realizado por *Consensus Economics*, se constata que tanto en Estados Unidos como en la Zona Euro se ha producido un cambio. Concretamente a principios de este año se esperaba que el crecimiento en Estados Unidos durante 2011 superara el 3%. El debilitamiento de la economía americana en lo que va de año ha hecho no obstante que poco a poco fueran revisándose a la baja tales previsiones de crecimiento que actualmente (promedio del panel de octubre) se sitúan en el 1.7%.

En el caso europeo la previsión sobre el crecimiento del PIB en 2011 era desfavorable a principios de año, pues tan sólo se esperaba un avance del 1.5%. No obstante las perspectivas de crecimiento para la economía europea fueron mejorando a medida que avanzaba el año, llegando a estimarse un crecimiento en la zona del 2%. A partir del mes de agosto y como consecuencia del endurecimiento de la crisis de deuda soberana así como de la ralentización generalizada que han mostrado los indicadores de actividad, comenzó a registrarse un deterioro en las perspectivas de crecimiento de la zona. Como muestra el gráfico 3, la previsión actual se cifra en un crecimiento del 1.6% para este año 2011.

Gráfico 3. Evolución de las previsiones del crecimiento del PIB 2011-2012: Zona Euro vs. EEUU

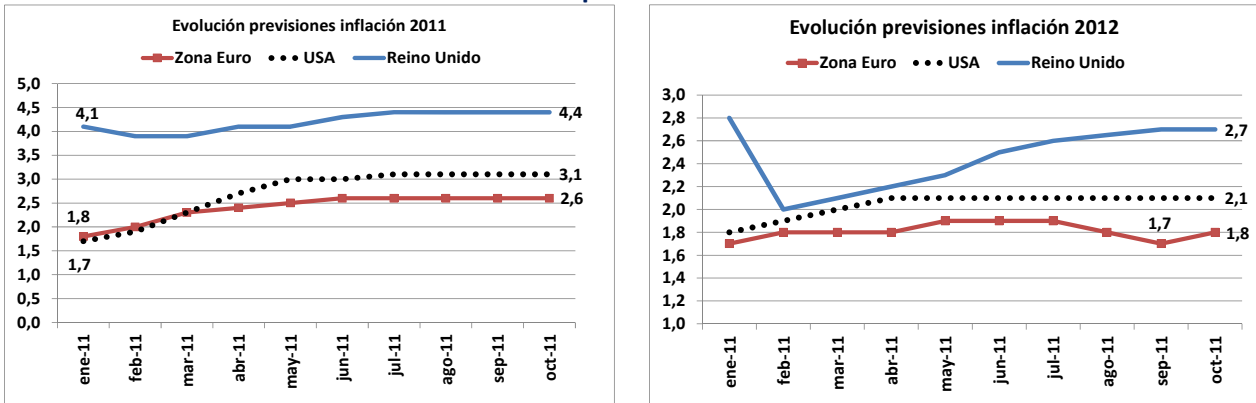


Fuente: Panel de previsiones Consensus Economics (promedio de unos 20 Centros de Análisis Económico)

En relación a 2012, la evolución de las previsiones de crecimiento ha mostrado una tendencia similar, ya que a partir de agosto comenzaron a rebajarse de manera significativa. Si a principios de 2011 se esperaba que el crecimiento del PIB en Estados Unidos en 2012 iba a ser del 3.3%, la previsión de consenso actual lo cifra en el 1.9%. En el caso europeo las previsiones de partida eran más modestas que en el caso americano, pues en enero 2011 se esperaba que el PIB en 2012 creciera un 1.6% en

Europa. Dicha previsión se mantuvo en niveles estables durante toda la primera mitad del año para empezar a disminuir a partir de julio y, más intensamente, en los meses de agosto y septiembre. Con los datos publicados hasta el momento de realización de este informe, la previsión de crecimiento estimada para la zona euro en 2012 es de tan sólo un 0.6%.

Gráfico 4. Evolución de las previsiones de inflación: 2011-2012



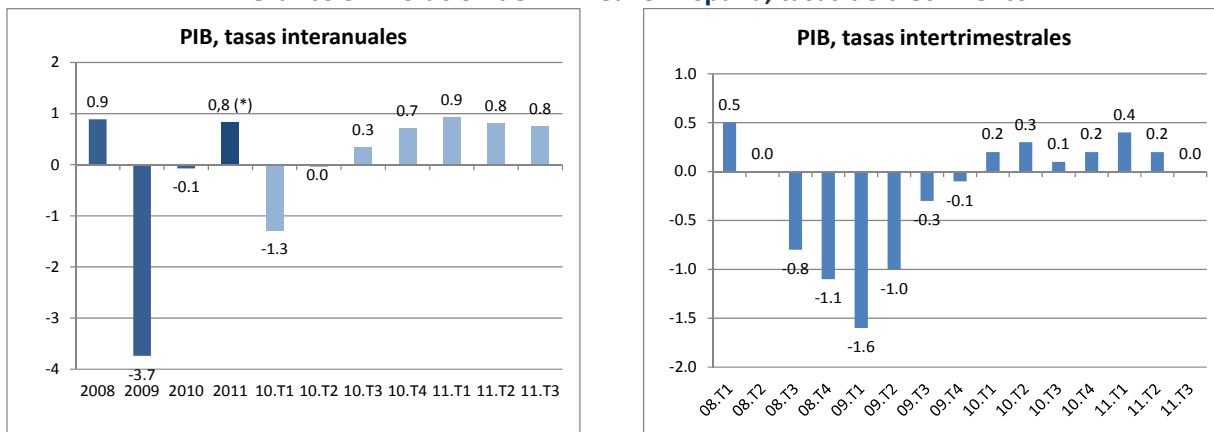
Fuente: Panel de previsiones Consensus Economics (promedio de unos 20 Centros de Análisis Económico)

II. ENTORNO ECONÓMICO EN ESPAÑA

Tras la fuerte contracción de la producción en 2009, que ocasionó un descenso del PIB real del 3.7%, el año 2010 se caracterizó por un crecimiento prácticamente nulo. En el primer trimestre de ese año la economía española registró un crecimiento intertrimestral de tan sólo un 0.1% (equivalente a un descenso del 0.3% en términos interanuales) y el resto del año creció en torno al 0.2-0.3% en cada trimestre, lo que no ha sido suficiente para conseguir un comportamiento positivo en media anual, ya que, según la CN, el PIB habría descendido en promedio un 0.1% en 2010.

En el primer trimestre de 2011 el crecimiento del PIB mostró mayor dinamismo, creciendo a una tasa intertrimestral del 0.4% (0.9% interanual), si bien dicho crecimiento fue de tan sólo un 0.2% en el segundo trimestre del año, habiéndose estancado la economía en el tercer trimestre.

Gráfico 5. Evolución del PIB real en España, tasas de crecimiento



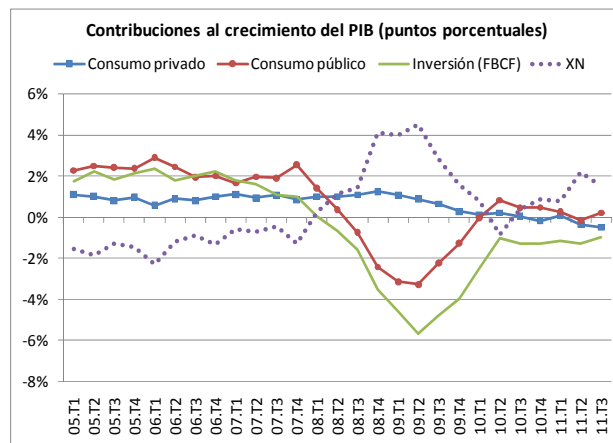
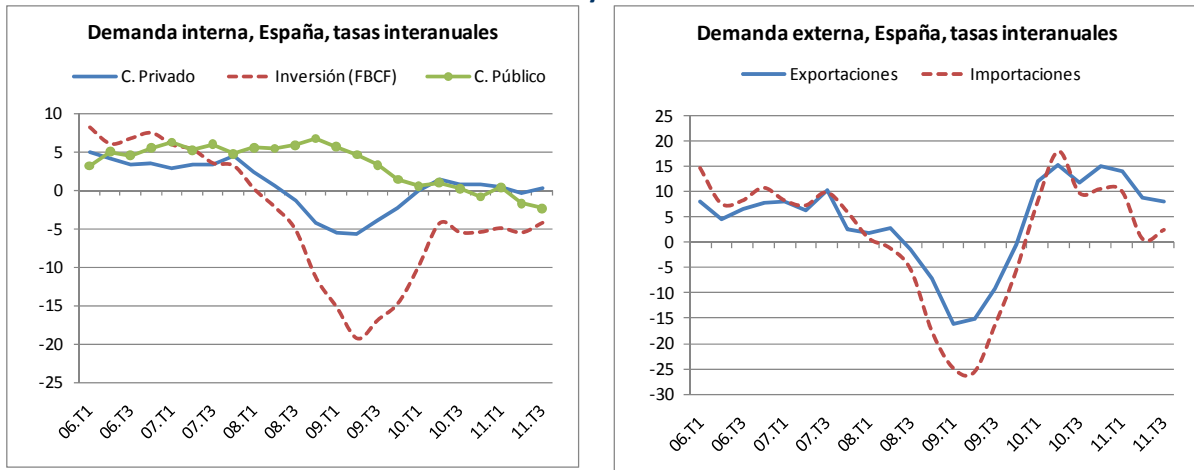
(*) Tasa interanual media 3 primeros trimestres de 2011 sobre media 3 primeros trimestres de 2010

Fuente: INE, Contabilidad Nacional Trimestral de España.

Desde el lado de la demanda (Gráfico 6), durante el primer trimestre del año 2011, tanto el consumo privado como el consumo público tuvieron una contribución positiva al crecimiento del PIB, mientras que la inversión bruta restó 1.4 puntos porcentuales (pp en adelante) al crecimiento. Las exportaciones netas, por su parte, tuvieron en el primer trimestre del año una aportación positiva al crecimiento del PIB que se cifró en 1.3 pp. El segundo trimestre del año ha mostrado una clara atonía y una ralentización de la recuperación económica, registrándose contribuciones *negativas* de todos los componentes de la demanda interna: consumo privado (0.1 pp), consumo público (0.2 pp) e inversión (1.5 pp). En este segundo trimestre, sólo las exportaciones netas, gracias a su parcial

dinamismo, han mantenido su contribución *positiva* al crecimiento del PIB el cual se ha elevado hasta los 2.7 pp. En el tercer trimestre se ha agudizado la contribución negativa del consumo privado y se ha reducido la contribución de las exportaciones netas; de la demanda interna, sólo el consumo público ha tenido una aportación positiva (+0.2 pp) a la variación del PIB.

Gráfico 6. Evolución de la demanda de bienes y contribuciones al crecimiento del PIB: 2005-2011

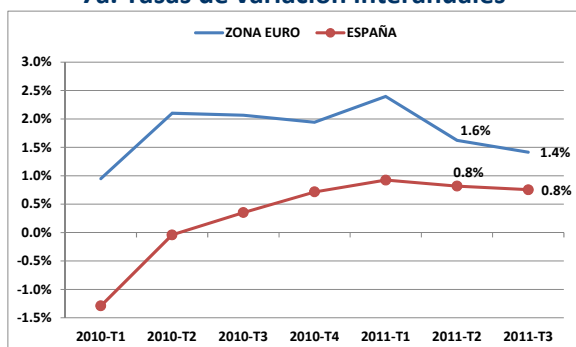


Fuente: INE, Contabilidad Nacional Trimestral de España

Comparando la evolución de la actividad económica en España con la de la Eurozona destaca una importante brecha, pues si desde el año 2010 el PIB en esta última ha crecido a tasas anuales débiles pero superiores al 1.5%, en el caso español el aumento en términos interanuales no ha llegado siquiera al 1%. En cualquier caso, a partir del segundo trimestre de 2011 se ha apreciado una ralentización en la actividad, tanto en la Zona Euro como en España.

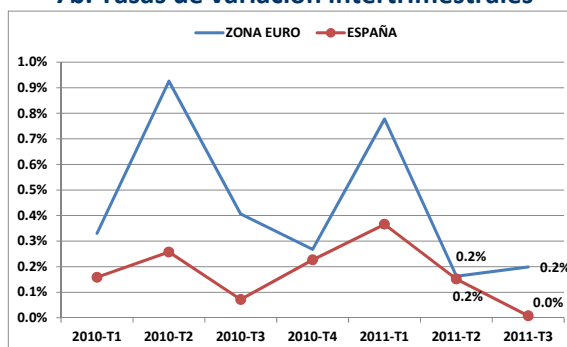
Gráfico 7. Crecimiento del PIB real en España y en la Zona Euro, tasas de crecimiento

7a. Tasas de variación interanuales



Fuente: INE-Contabilidad Trimestral de España y Eurostat

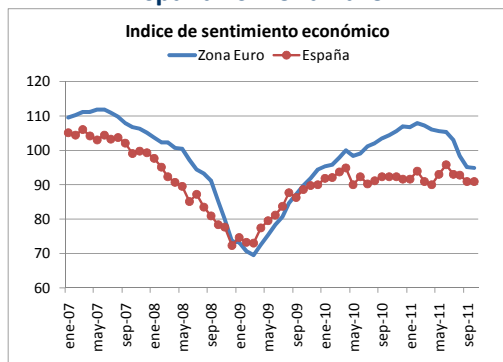
7b. Tasas de variación intertrimestrales



Fuente: INE-Contabilidad Trimestral de España y Eurostat

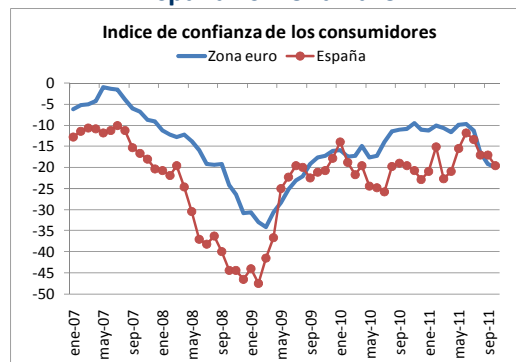
Por su parte los indicadores de confianza muestran, en general, un peor sentimiento económico en España que en la Zona Euro. Con todo, el deterioro de expectativas que viene registrándose desde abril-mayo de 2011 ha hecho que actualmente los diferentes índices de confianza sean muy similares en ambos casos. Lo que no quita el hecho de que tanto la confianza empresarial como el indicador de perspectivas de creación de empleo en el sector industrial hayan conseguido estar en valores positivos a principios de año en el conjunto de la Eurozona; un fenómeno que no ha sucedido en España en ningún momento desde el inicio de la crisis económica.

Gráfico 8. Índice de sentimiento económico: España vs. Zona Euro



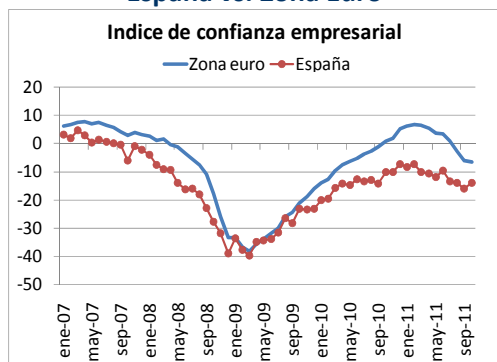
Fuente: Comisión Europea

Gráfico 9. Índices de confianza del consumidor: España vs. Zona Euro



Fuente: Comisión Europea

Gráfico 10. Índices de confianza empresarial: España vs. Zona Euro



Fuente: Comisión Europea

Gráfico 11. Confianza empresarial sobre perspectivas de creación de empleo: España vs. Zona Euro



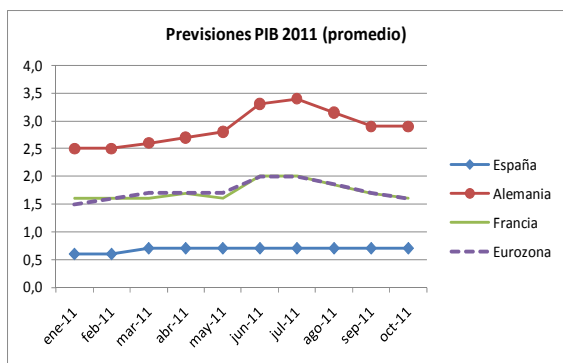
Fuente: Comisión Europea

Este desfase respecto a la Zona Euro se refleja también en las previsiones de crecimiento. Tomando el promedio de las previsiones contenidas en el panel mensual de *Consensus Economics* puede apreciarse que tanto para este año 2011 como para el próximo 2012, las correspondientes a España son las más bajas del conjunto de la Eurozona. Las previsiones actuales (panel de octubre) para 2011 para Alemania cifran el crecimiento en torno al 3%, reduciéndose hasta el 1.5% en el caso de Francia y no alcanzando el 1% en el caso español.

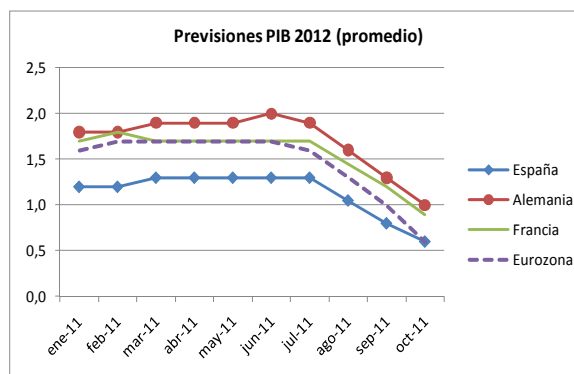
Para 2012 la ordenación del crecimiento sería más o menos igual, con Alemania a la cabeza, seguida muy de cerca por Francia, mientras que España se situaría en la última posición con un crecimiento estimado del PIB del 0.6% (promedio *Consensus Economics*). Cabe destacar, como ya se ha adelantado anteriormente, el deterioro de las expectativas de crecimiento que se ha producido a partir de agosto de 2011.

Gráfico 12. Evolución de las previsiones de crecimiento del PIB 2011-2012: España, Alemania, Francia y Zona Euro

A. Previsiones 2011



B. Previsiones 2012



Fuente: Panel de previsiones Consensus Economics (promedio de unos 20 Centros de Análisis Económico)

En relación con las expectativas de creación de empleo y atendiendo al informe del pasado mes de octubre del Fondo Monetario Internacional sobre Perspectivas Económicas Mundiales, hay que señalar que las perspectivas sobre creación de empleo siguen siendo todavía muy pobres para Europa en general y desfavorables en el caso español. El FMI estima un crecimiento del empleo en 2011 que sólo superaría el 1% en Alemania, mientras que en el conjunto de la Eurozona el crecimiento previsto sería del 0.4%. Para España el informe del FMI señala una nueva caída del empleo que cifra en el 0.8% en 2011. Situándonos de cara a 2012 y salvo en el caso francés (para el que estima un crecimiento del 0.8%) la evolución del empleo en España será prácticamente plana: un aumento del 0,1%, ligeramente por debajo del 0,2% sugerido para el conjunto de la Eurozona.

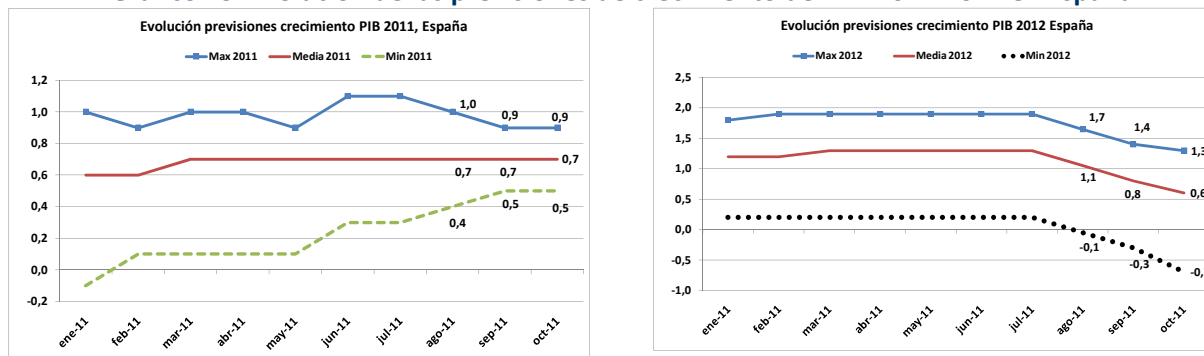
Cuadro 1. Previsiones del FMI sobre PIB y Empleo para los principales países de la Unión Europea

	PIB (% crecimiento)		Empleo (% crecimiento)	
	2011	2012	2011	2012
Zona euro	1.6	1.1	0.4	0.2
Alemania	2.7	1.3	1.2	0.0
Francia	1.7	1.4	0.7	0.8
Italia	0.6	0.3	0.6	0.1
España	0.8	1.1	-0.8	0.1
Reino Unido	1.1	1.6	0.8	0.4

Fuente: Fondo Monetario Internacional: Regional Economic Outlook Octubre 2011 (PIB) y World Economic Outlook Database Septiembre 2011 (Empleo)

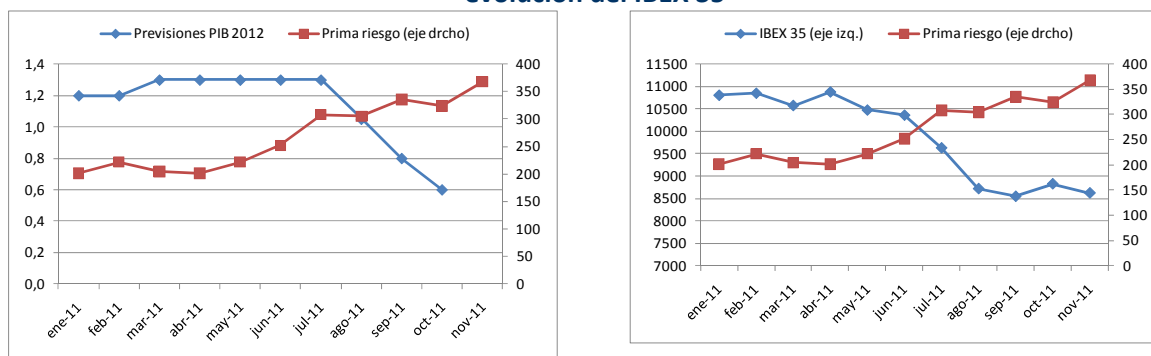
En este marco, las previsiones de crecimiento económico para el año 2011 para España han ido deteriorándose a partir del mes de agosto; consecuencia por un lado de la menor actividad registrada en el segundo trimestre del año y del impacto del empeoramiento de la crisis de deuda que viene observándose desde principios de junio por otro. La elevación de la prima de riesgo hasta cifras cercanas a los 400 puntos básicos ha venido acompañada de una importante caída en el IBEX así como de un descenso del crecimiento previsto para 2012.

Gráfico 13. Evolución de las previsiones de crecimiento del PIB 2011-2012 en España



Fuente: Panel de previsiones Consensus Economics (promedio de unos 20 Centros de Análisis Económico)

Gráfico 14. Previsiones de crecimiento para 2012, Prima de riesgo del bono español a 10 años y evolución del IBEX 35



Fuente: Panel de previsiones Consensus Economics (previsiones PIB 2012), Financial Times (prima de riesgo) y Bolsa de Madrid (IBEX 35)

En el Cuadro 2 se detallan las previsiones más actuales realizadas por centros e institutos de predicción económica. Para este año 2011, en promedio, se estima un crecimiento del PIB del 0.7%, cifra que resulta bastante homogénea entre los diferentes panelistas, si bien sigue existiendo una horquilla entre el 0.6% y el 0.9%. La previsión sobre la evolución del empleo para este mismo año estima en promedio una caída del 0.8%, observándose en este caso una mayor dispersión. Concretamente, la previsión mínima sitúa la caída del empleo en un 1.1%, mientras que la máxima lo mantendría en los mismos niveles de 2010, con un crecimiento nulo por tanto.

El escenario previsto por los panelistas para el año 2012 presenta un tímido crecimiento ya que en promedio la estimación se cifra en el 0.9%, aunque podría alcanzar según algunos expertos un crecimiento del 1.3%. En el lado opuesto, las previsiones más pesimistas cuantifican el crecimiento del PIB en el año 2012 en un exiguo 0.1%. Respecto al empleo las estimaciones no resultan nada halagüeñas, pues en promedio el crecimiento previsto es del 0%, registrándose sin embargo un número importante de panelistas que apuntan nuevas caídas en el volumen de ocupados en España

en 2012. En cualquier caso la previsión más optimista para el mercado laboral español cifra el crecimiento del empleo en el 0.6%, insuficiente para conseguir reducir algo la tasa de paro.

Es preciso destacar adicionalmente que las previsiones contenidas en el Cuadro 2 realizadas en el mes de octubre son previas a las últimas turbulencias generadas en los mercados financieros como consecuencia de las posturas griega e italiana ante el nuevo plan de rescate acordado en el seno de la Unión Monetaria. De ello se deduce que son factibles nuevas rebajas de las estimaciones tanto de crecimiento como de empleo en los próximos meses.

Cuadro 2. Previsiones de PIB y Empleo para España: 2011-2012

		PIB		Empleo	
		2011	2012	2011	2012
<i>Previsiones más recientes</i>					
FUNCAS	Sep. 11	0,7	1,0	0,0	-0,7
FMI	Oct. 11	0,8	1,1	-0,8	0,1
The Economist	Oct. 11	0,6	0,1	-	-
CEPREDE-UAM	Oct. 11	0,6	0,9	-1,1	-0,1
Bankia	Oct. 11	0,7	1,0	-0,9	0,0
BBVA	Oct. 11	0,8	1,0	-0,9	0,0
AFI	Oct. 11	0,8	0,9	-1,1	-0,1
La Caixa	Oct. 11	0,8	1,1	-0,9	0,3
Instituto Flores de Lemus	Oct. 11	0,9	1,3	-1,1	-0,3
Centro de Estudios de Economía de Madrid	Oct. 11	0,7	1,1	-0,1	0,6
Santander	Oct. 11	0,7	0,9	-0,9	0,1
Instituto de Estudios Económicos	Oct. 11	0,7	-	-1,0	-
Comisión Europea	Nov. 11	0,7	0,7	-1,0	-0,4
PROMEDIO		0,7	0,9	-0,8	0,0
Desviación típica		0,08	0,32	0,36	0,33
Máxima		0,9	1,3	0,0	0,6
Mínima		0,6	0,1	-1,1	-0,7
<i>Otras previsiones</i>					
Gobierno	Abr. 11	1,3	2,3	0,2	1,4
HISPALINK	Jun. 11	0,7	1,4	-	-

Fuente: Panel FUNCAS, Ministerio de Economía y Hacienda, Fondo Monetario Internacional, Comisión Europea, OCDE, The Economist.

Nota: Las fuentes incluidas en este panel no son las mismas que las incluidas en el Panel mensual de Consensus Economics y por tanto las cifras no tienen por qué coincidir con las del Gráfico 13.

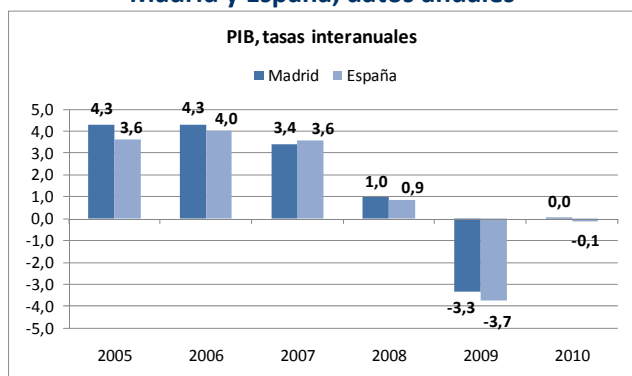
III. EVOLUCIÓN RECIENTE DE LA ECONOMÍA MADRILEÑA

Tras la fuerte contracción de la actividad económica habida en el año 2009, que en el caso de la Comunidad de Madrid alcanzó una caída del 3.3% según la Contabilidad Regional de España, los datos relativos al año 2010 según la misma estadística señalan una paralización del nivel productivo en la región con un crecimiento del PIB del 0%, cifra que en el caso del conjunto español sería de una caída del 0.1%.

Por su parte la información trimestral ofrecida por la Contabilidad Regional de la Comunidad de Madrid elaborada por su Instituto de Estadística, muestra un comportamiento más dinámico de la actividad en la región que la derivada de la Contabilidad Regional de España del INE. Concretamente, según la Contabilidad Regional de la Comunidad de Madrid, la economía madrileña habría registrado crecimientos intertrimestrales positivos de su producción desde el cuarto trimestre de 2009, alcanzando tasas interanuales positivas a partir del segundo trimestre de 2010. En suma, según esta estadística, el crecimiento del PIB en la Comunidad de Madrid habría sido del 0.7% en 2010 frente al 0% estimado por el INE.

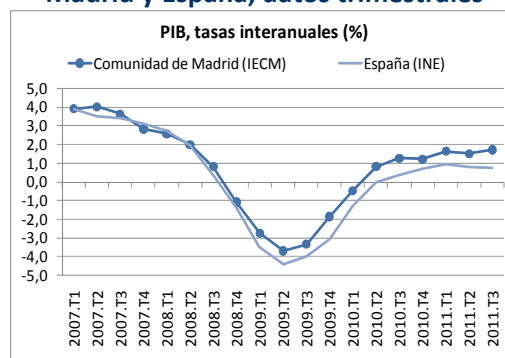
Respecto al año 2011, para el que sólo se dispone de información trimestral de la Contabilidad Regional de la Comunidad de Madrid, el PIB en Madrid habría crecido a una tasa interanual del 1.6% en el primer trimestre del año y un 1.7% en el segundo y tercer trimestre. El crecimiento agregado del PIB en Madrid en lo que va de año sería entonces del 1.6%. Comparando estos crecimientos con los estimados por la Contabilidad trimestral de España para el caso español (Gráfico 15b), puede apreciarse una mayor actividad económica en la región madrileña.

Gráfico 15a. Evolución del PIB en la Comunidad de Madrid y España, datos anuales



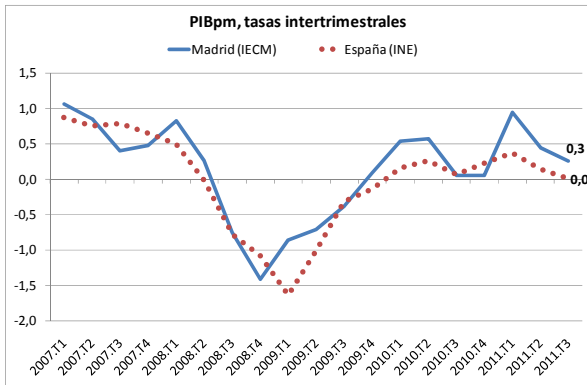
Fuente: Contabilidad Regional de España

Gráfico 15b. Evolución del PIB en la Comunidad de Madrid y España, datos trimestrales



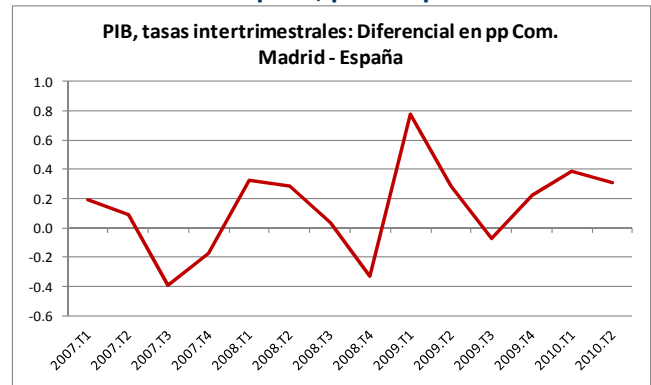
Fuente: Contabilidad Nacional Trimestral de España y Contabilidad Trimestral de la Comunidad de Madrid

Gráfico 16a. Evolución del PIB en la Comunidad de Madrid y España, tasas intertrimestrales



Fuente: Contabilidad trimestral de España y Contabilidad Regional trimestral de la Comunidad de Madrid

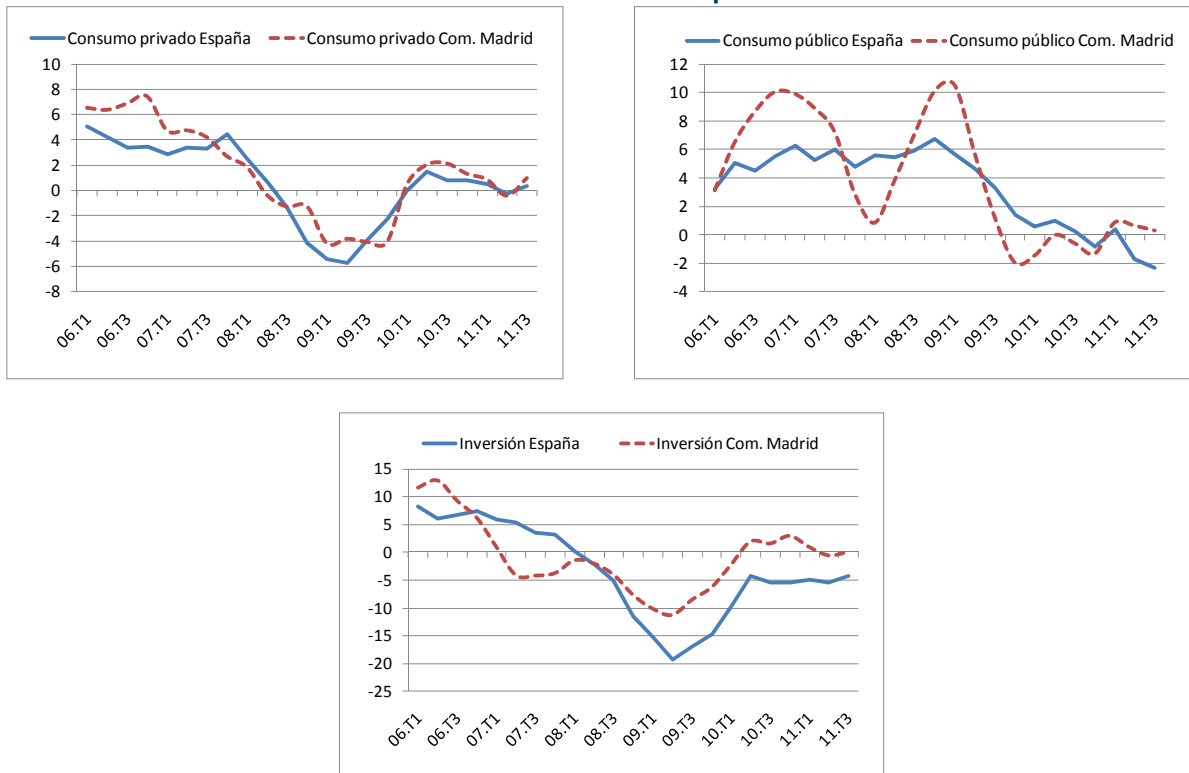
Gráfico 16b. Diferencial en el crecimiento del PIB intertrimestral Comunidad de Madrid - España, puntos porcentuales



Fuente: Contabilidad trimestral de España y Contabilidad Regional trimestral de la Comunidad de Madrid

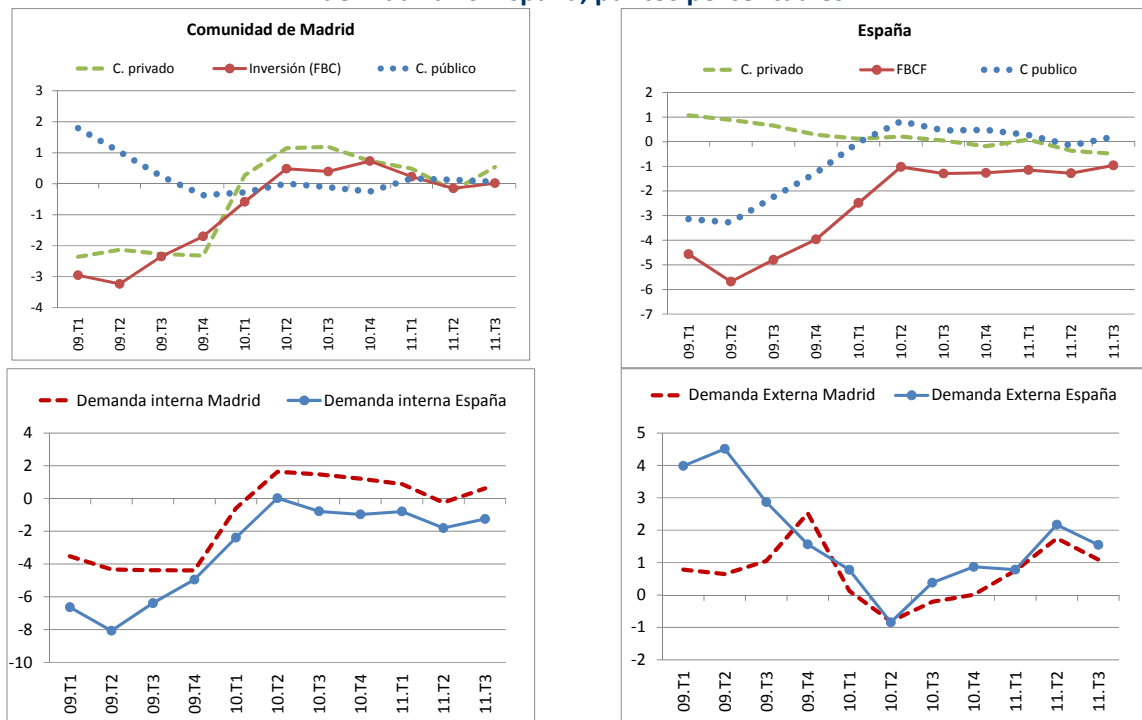
Desde el punto de vista de la demanda, el crecimiento del PIB en la región madrileña estaría apoyado en una expansión de la inversión, la cual viene registrando tasas de crecimiento positivas desde el segundo trimestre de 2010, habiéndose incluso acelerado su crecimiento a partir del cuarto trimestre de 2010. Paralelamente el consumo privado, que había tenido una contribución positiva al crecimiento del PIB desde el segundo trimestre de 2010, desaceleró su aportación ya a principios de 2011, pasando después en el segundo trimestre a anotar una contribución negativa de 0.4 pp. La contención del consumo público ha hecho que restara crecimiento al PIB desde finales de 2009 hasta finales de 2010. Sin embargo los datos más recientes de 2011 muestran que en los tres primeros trimestres del año, el consumo público habría tenido una contribución positiva al crecimiento del PIB de la región, sumando 0.2 pp en el primer trimestre y 0.1 pp en el segundo y el tercero. Finalmente la aportación de la demanda externa a la economía madrileña resultó negativa durante 2010, si bien desde el primer trimestre del año 2011 viene mostrando un cambio de signo, sumando 1.1 pp al crecimiento de su actividad productiva en el tercer trimestre.

Gráfico 17. Evolución de la demanda interna, tasas de variación interanuales: Comunidad de Madrid vs. España



Fuente: IECM (Contabilidad Regional Trimestral de la Comunidad de Madrid) e INE (Contabilidad Nacional Trimestral de España)

Gráfico 18. Contribuciones de la demanda interna y externa al crecimiento del PIB real: Comunidad de Madrid vs. España, puntos porcentuales



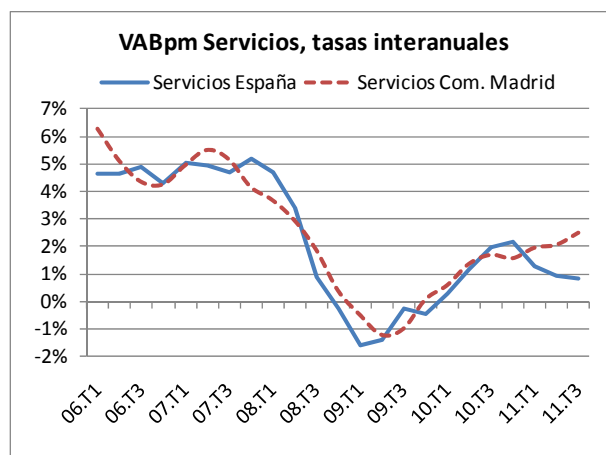
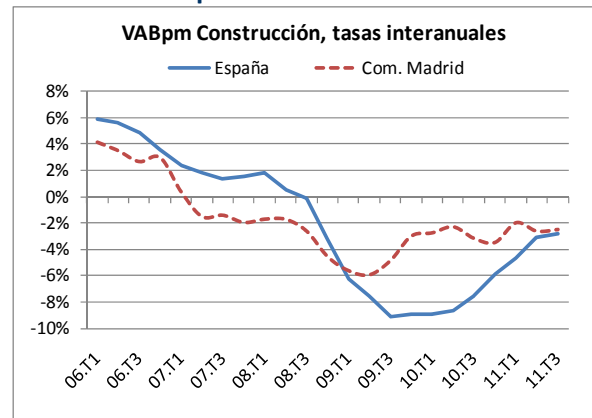
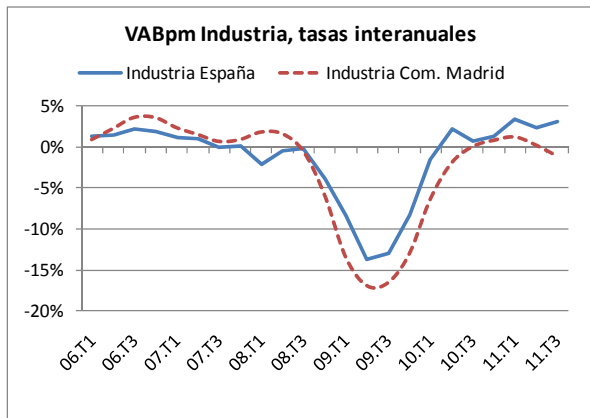
Fuente: Comunidad de Madrid (Contabilidad Regional Trimestral de la Comunidad de Madrid, IECM); España (Contabilidad Trimestral de España, INE)

Desde el punto de vista de la Oferta, sólo el sector Servicios habría generado crecimiento en su valor añadido e incrementado su aportación al crecimiento del PIB de la Comunidad de Madrid desde principios de 2010. Adicionalmente durante el tercer trimestre de 2011 la aportación de los servicios al avance del PIB de la Comunidad de Madrid sería del 1.8 pp.

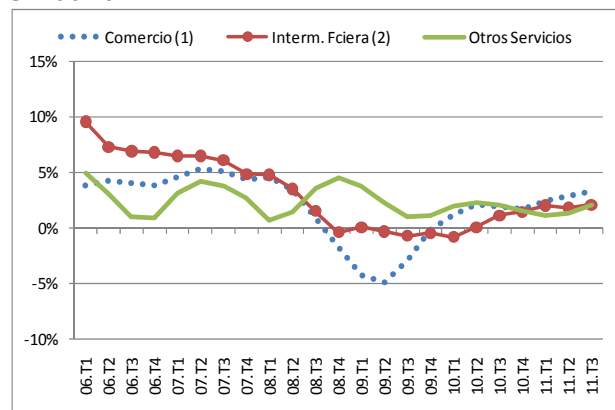
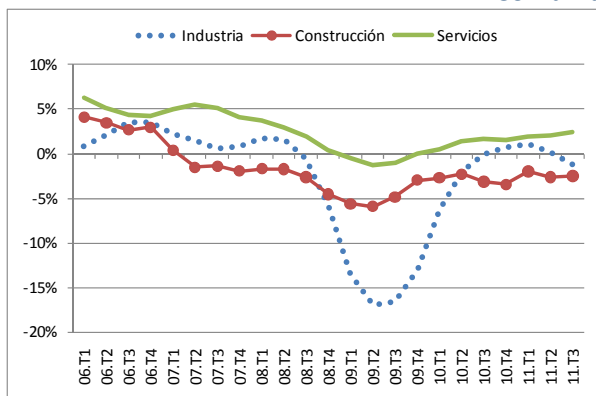
Dentro de los servicios, nuevamente los sectores de Comercio, Hostelería y Transporte son los que muestran mayores crecimientos en su valor añadido, creciendo en 2011 por encima del 2.5%, aunque la intermediación financiera viene mostrando una aceleración paulatina desde el tercer trimestre de 2010 que alcanzaba ya en el segundo trimestre de 2011 un crecimiento del 2.1%, crecimiento que se ha repetido en el tercer trimestre. La evolución de “Otros servicios” parece haberse frenado un tanto pues si a finales de 2010 estaba creciendo al 2%, en 2011 lo hace entre el 1% y el 1.5%.

La Industria, por su parte, registra un crecimiento positivo en su valor añadido desde el cuarto trimestre de 2010, pero su aportación al crecimiento del PIB es todavía muy débil cifrándose en 0.1pp. El sector de la Construcción continúa realizando ajustes a la baja y actualmente resta al crecimiento del PIB en torno a 0.2 puntos porcentuales.

Gráfico 19. Evolución sectorial del Valor Añadido Bruto, precios constantes, tasas de variación interanuales: Comunidad de Madrid vs. España



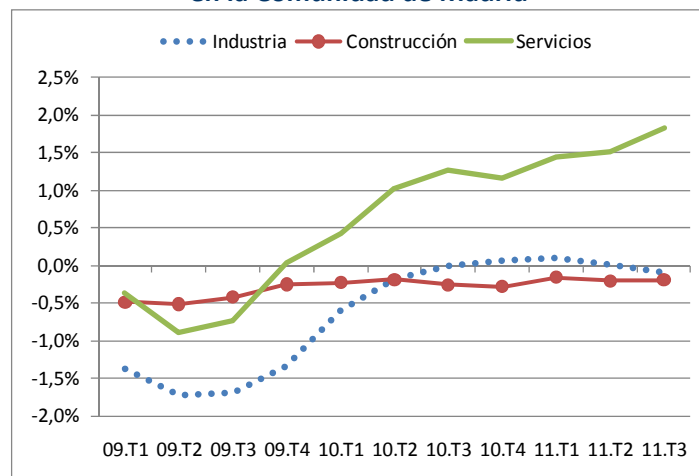
Comunidad de Madrid



(1) Incluye Comercio, Hostelería y Transporte; (2) Incluye intermediación financiera, actividades inmobiliarias, alquileres y servicios empresariales

Fuente: Comunidad de Madrid (Contabilidad Regional Trimestral de la Comunidad de Madrid, IECM); España (Contabilidad Trimestral de España, INE)

Gráfico 20. Contribuciones sectoriales al crecimiento del PIB real en la Comunidad de Madrid



Fuente: IECM (Contabilidad Regional Trimestral de la Comunidad de Madrid)

En cuanto a la evolución del empleo se refiere, como puede apreciarse en el Gráfico 21, tanto en la Comunidad de Madrid como en el conjunto de España siguen registrándose caídas del número de ocupados. En el año 2010 el número de ocupados descendió en Madrid un 1.5%, cifra que en el caso del resto de España fue del 2.4%, reflejando así un mayor deterioro del mercado laboral en esta última zona. La evolución del empleo durante 2011, conocida ya hasta el tercer trimestre, no ofrece señales claras de recuperación, ya que si bien se han observado algunos trimestres con un crecimiento intertrimestral positivo las tasas de variación interanuales se encuentran en valores negativos, tanto en Madrid como en el conjunto de España. Especialmente fuerte ha sido la caída del empleo habida en el tercer trimestre de 2011, disminuyendo un 2.6% interanual en Madrid y un 2% en el resto de España. Este mal dato confirma el frenazo en la recuperación económica que ya adelantaban otros indicadores de actividad. Así, considerando la media de lo que va de año, el empleo en Madrid ha descendido un 0.9% interanual y en el resto de España lo ha hecho en un 1.6%, mostrando por tanto un mayor deterioro del mercado de trabajo fuera de la Comunidad de Madrid.

Por su parte la evolución de la Afiliación media a la Seguridad Social refleja un comportamiento parecido al señalado por la EPA. En el año 2010 la afiliación en Madrid disminuyó un 2.1%, cifra ligeramente más acusada al 2% registrado en el resto de España. A lo largo de este año, de enero a octubre de 2011, la afiliación ha disminuido en términos interanuales en Madrid otro 0.8%, caída que en el resto de España ha sido del 1.3%, confirmando por tanto una evolución más desfavorable del mercado laboral en el resto de España. En cualquier caso las cifras no son tranquilizadoras, pues la afiliación a la seguridad social viene cayendo desde 2009.

En el contexto de la atonía productiva, el número de ocupados en la Comunidad de Madrid en el tercer trimestre de 2011 se ha reducido hasta los 2,79 millones de personas y el número medio de afiliados a la seguridad social a 2,78 millones de personas. Ello implica que tanto uno como otro de estos indicadores señalan que los nuevos niveles vuelven a ser parecidos a los que tenía la economía madrileña en el año 2005. En el caso del resto de España el número de ocupados y el número de afiliados se encuentran por debajo incluso de las cifras de 2005.

Gráfico 21a. Ocupados en la Comunidad de Madrid y en España, tasas de variación interanuales

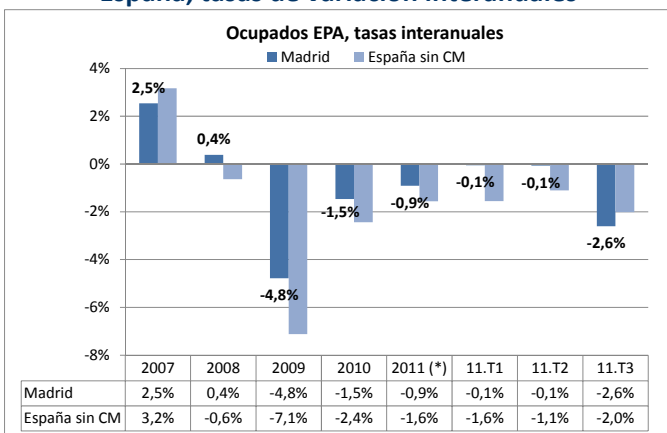


Gráfico 21b. Ocupados en la Comunidad de Madrid y en España, tasas de variación intertrimestrales

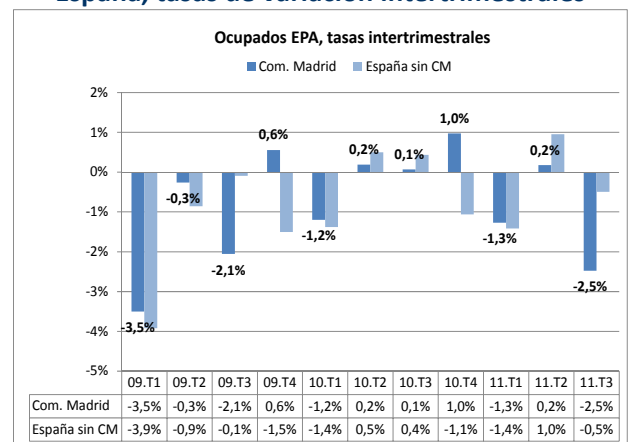
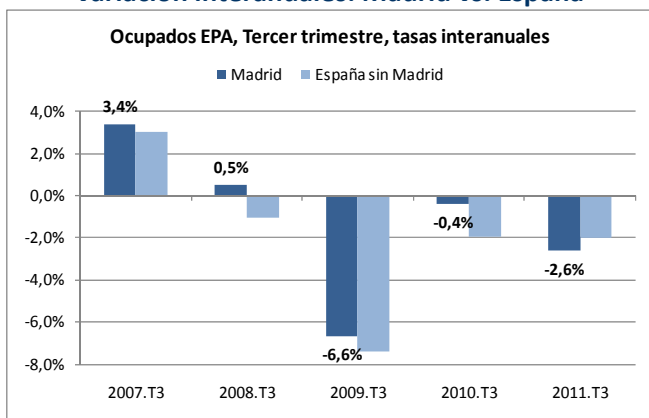
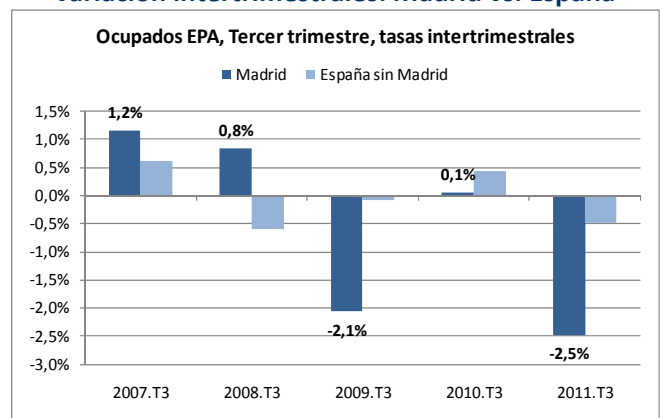


Gráfico 21c. Ocupados EPA tercer trimestre, tasas de variación interanuales: Madrid vs. España



Fuente: Encuesta de Población Activa

Gráfico 21d. Ocupados EPA tercer trimestre, tasas de variación intertrimestrales: Madrid vs. España



Fuente: Encuesta de Población Activa

Gráfico 22a. Afiliados medios a la Seguridad Social, tasas de variación interanuales

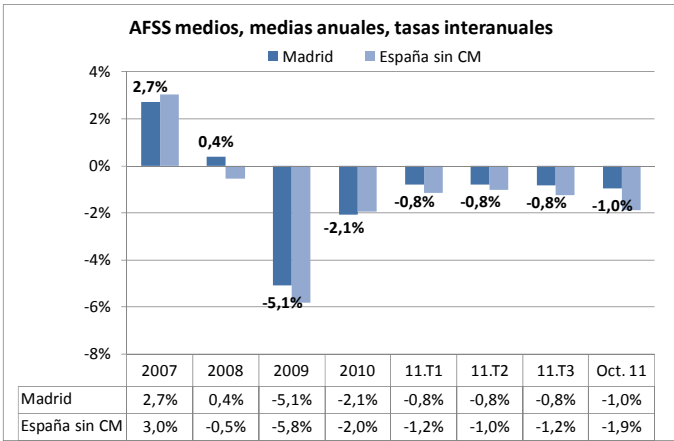


Gráfico 22b. Afiliados medios a la Seguridad Social, tasas de variación intermensuales (serie desestacionalizada)

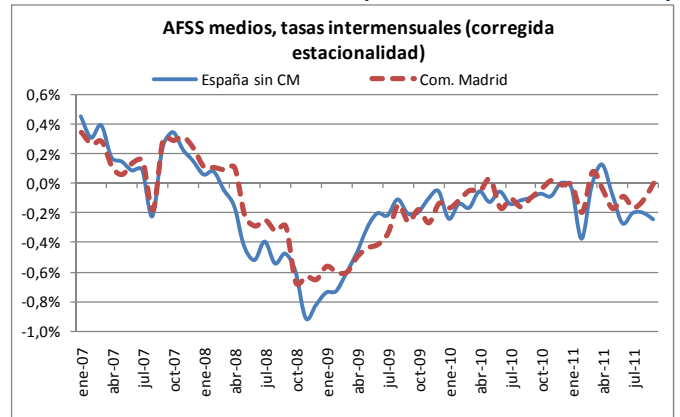


Gráfico 22c. AFSS medios, Octubre, tasas de variación interanuales

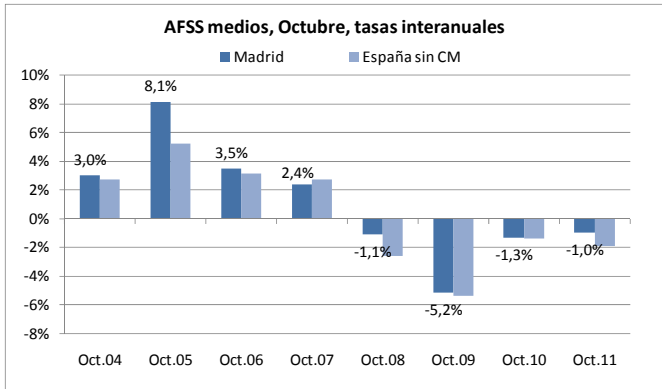


Gráfico 22d. AFSS medios, Octubre, tasas de variación intermensuales

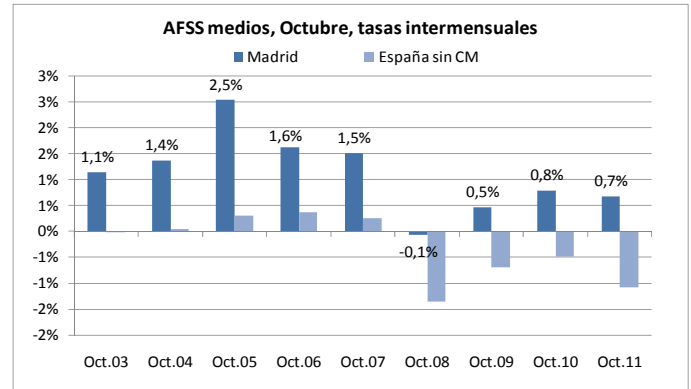


Gráfico 23a. Ocupados EPA, miles de personas

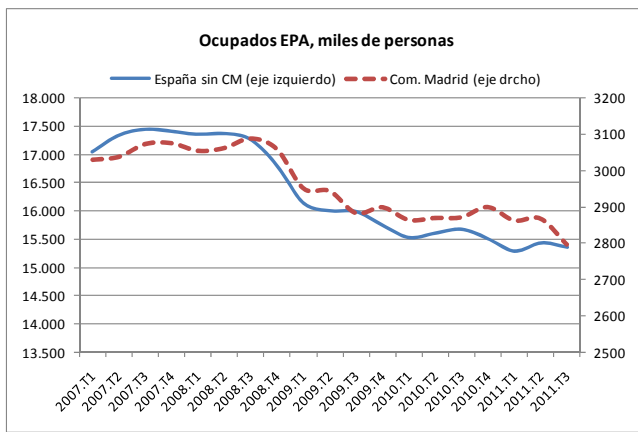


Gráfico 23b. Afiliados medios a la Seguridad Social, miles de personas

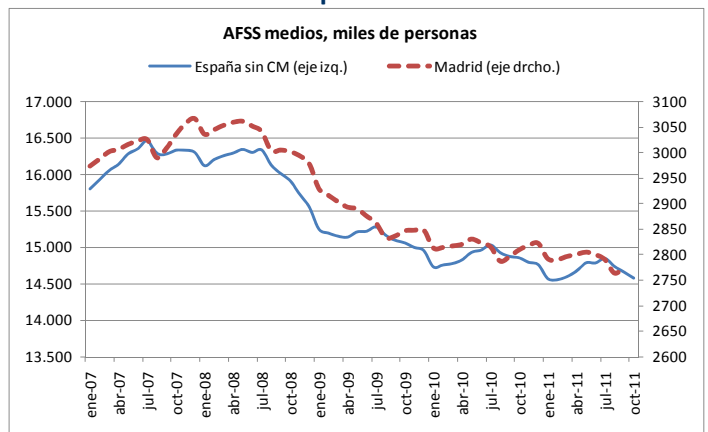


Gráfico 24a. Ocupados EPA, miles de personas, tercer trimestre

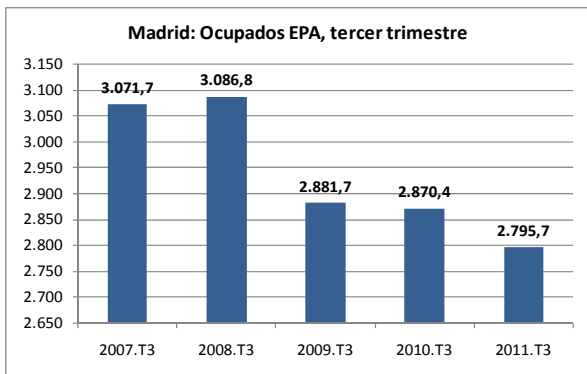
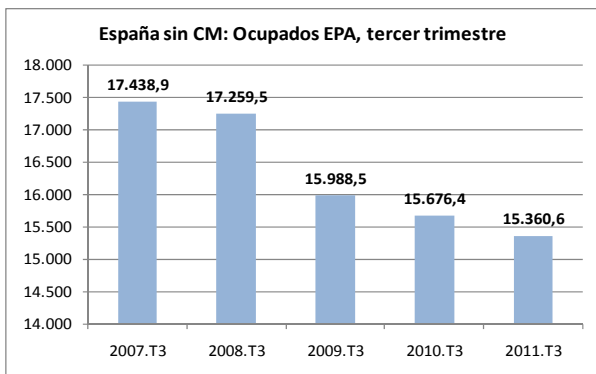
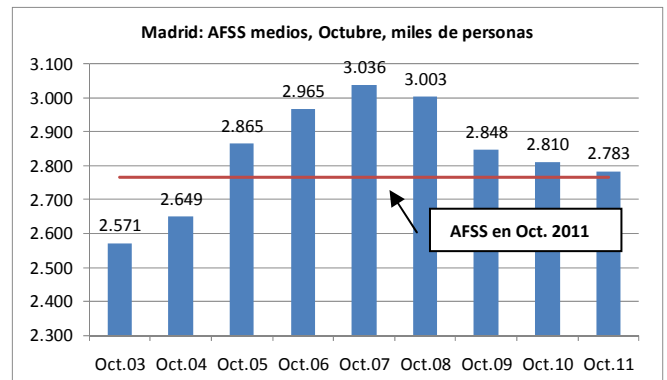
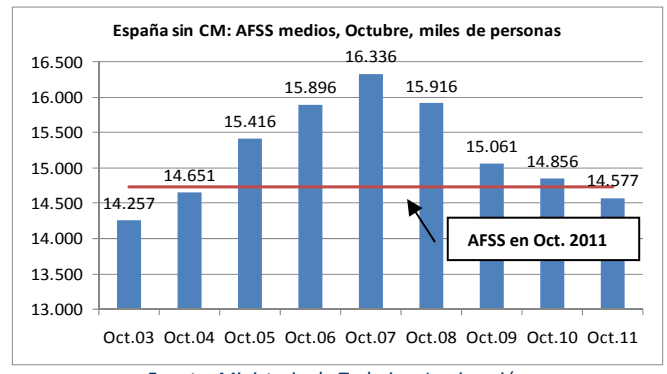


Gráfico 24b. Afiliados medios a la Seguridad Social, miles de personas, octubre



Fuente: Encuesta de Población Activa



Fuente: Ministerio de Trabajo e Inmigración

Respecto al desempleo, la mayor expansión de la tasa de actividad en la Comunidad de Madrid hace que el desempleo crezca con mayor intensidad en la región madrileña. En el año 2010, aunque el aumento del paro fue mucho menos pronunciado que en 2009, pudo observarse tanto un mayor crecimiento del número de parados como del paro registrado en la Comunidad de Madrid. En el tercer trimestre de 2011, la cifra absoluta de parados (EPA) en la Comunidad de Madrid es actualmente de 573.000, mientras que el número de parados registrados en los servicios de empleo se elevaría a 485.000 personas.

Gráfico 25a. Parados EPA, tasas de variación interanuales

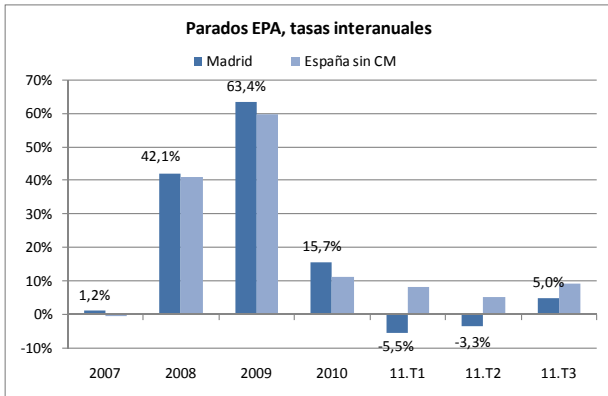


Gráfico 25B. Parados EPA, miles de personas

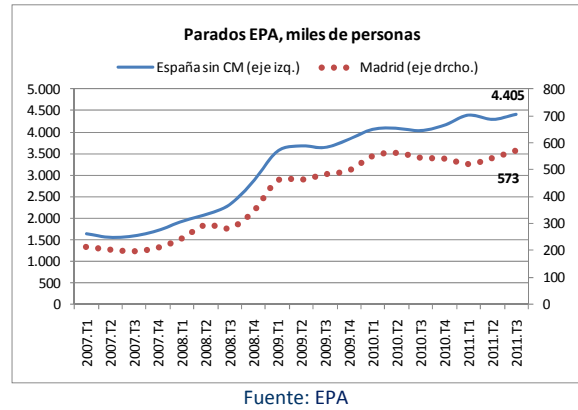


Gráfico 26a. Paro registrado, tasas de variación interanuales

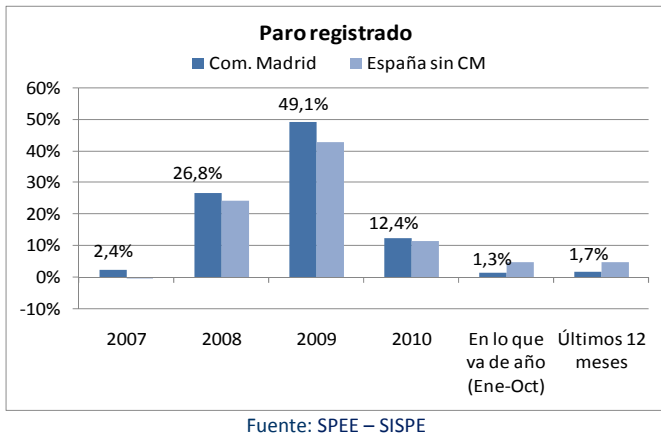


Gráfico 26b. Paro registrado, miles de personas

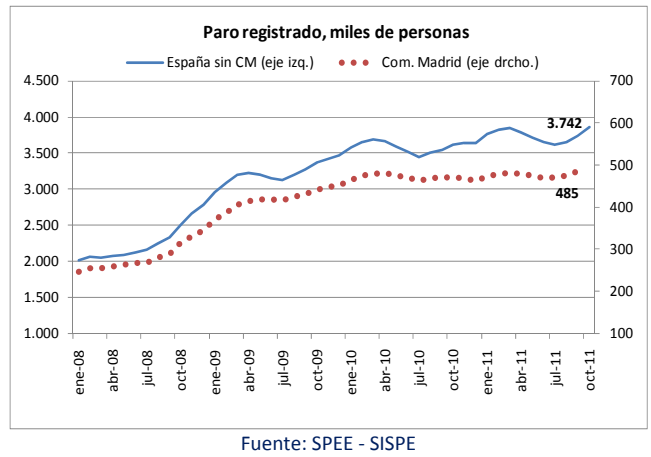


Gráfico 27. Parados EPA y Paro registrado, miles de personas

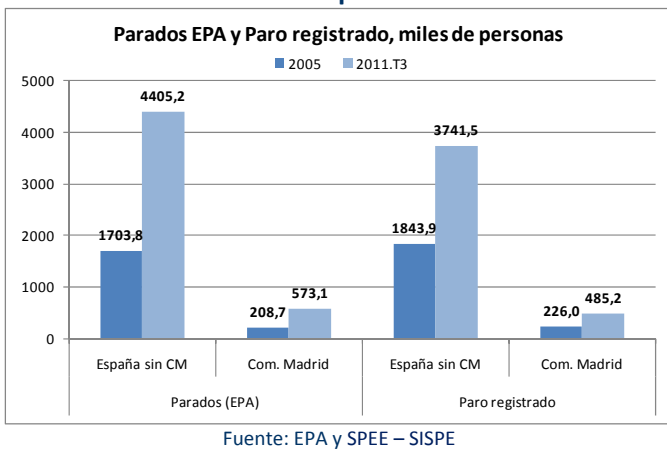
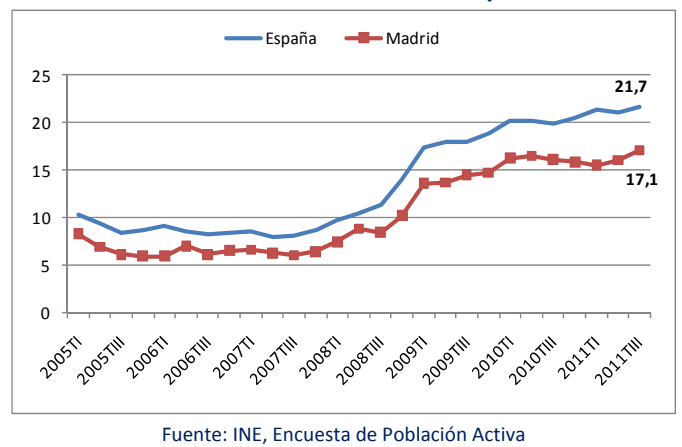


Gráfico 28. Tasa de paro (población 16-64 años): Comunidad de Madrid vs. España



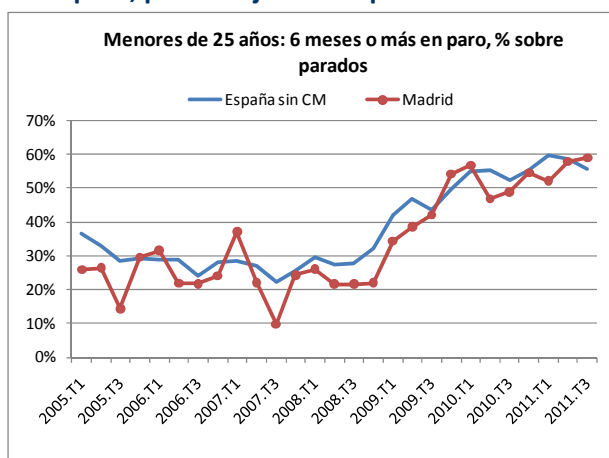
El fuerte aumento del desempleo se ha traducido en un continuo crecimiento de la tasa de paro, que en la Comunidad de Madrid alcanza actualmente (T3 2011) el 17.1% y en el conjunto de España el 21.7%. Estas elevadas cifras continúan acompañándose por un significativo aumento del tiempo en desempleo por parte de las personas. Actualmente, tanto en Madrid como en el resto de España, el porcentaje de parados que llevan seis meses o más en desempleo supera el 60% del paro. La cifra es igualmente preocupante en el caso de los menores de 25 años, pues también entre ellos el paro de más de seis meses de duración afecta a más del 60% de los jóvenes desempleados.

Grafico 29a. Parados que llevan 6 meses o más en paro, porcentajes



Fuente: INE, Encuesta de Población Activa

29b. Menores de 25 años que llevan 6 meses o más en paro, porcentajes sobre parados < 25 años



Fuente: INE, Encuesta de Población Activa

La evolución del paro vista desde la perspectiva de los flujos laborales es consecuencia de las entradas al paro (desde el empleo o desde la inactividad) y de las salidas del mismo (hacia el empleo o hacia la inactividad). Desde el año 2006 la economía madrileña viene registrando un flujo de entradas al desempleo superior al de las salidas, habiéndose agudizado especialmente la diferencia en los años 2008 y 2009. En 2010, aunque el flujo de entradas al desempleo seguía siendo un 17% superior al de las salidas, comenzó a observarse cierta disminución en el diferencial. Los datos de flujos de 2011 (media del año) evidencian un nuevo estrechamiento, pues actualmente las entradas al paro resultan en Madrid aproximadamente un 8% superior a las salidas. Como se ha dicho, los flujos de entrada al paro pueden provenir de nuevas entradas al mercado laboral (es decir, transición de inactivos a parados) o bien hacerlo desde situaciones previas de ocupado, es decir, pérdida de empleo.

En este ambiente resulta especialmente relevante atender a la evolución de las **entradas al paro** derivadas de la pérdida de empleo. Si antes de la crisis la tasa de pérdida de empleo era cercana al 2%, dicha tasa se elevó hasta el 4% en 2009 para caer ligeramente a partir de entonces. Concretamente en 2011 la tasa de pérdida de empleo se ha situado en el 3,4%, cifra menor que la del año anterior, pero muy elevada todavía respecto a la de la precrisis. La comparación de dicha transición con la del conjunto de España muestra que, a pesar de ser elevada en Madrid, la destrucción de empleo está siendo más leve que en el resto del territorio nacional.

Por su parte, las entradas al desempleo desde la inactividad se han elevado sustancialmente desde el año 2007 del 7% al 13% actual, no apreciándose en este caso grandes diferencias entre el comportamiento de la Comunidad de Madrid y el resto de España. Este aumento de la transición inactivo-parado es resultado del descenso habido a su vez en la transición inactivo-ocupado, en cuyo caso se ha reducido del 11% al 6% aproximadamente, sin observarse nuevamente grandes diferencias entre la Comunidad de Madrid y el resto de España.

Grafico 30. Flujos del mercado de trabajo I

30A. Ocupado-Parado, porcentajes

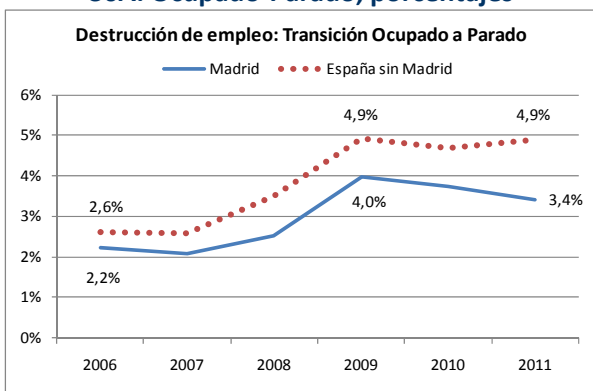
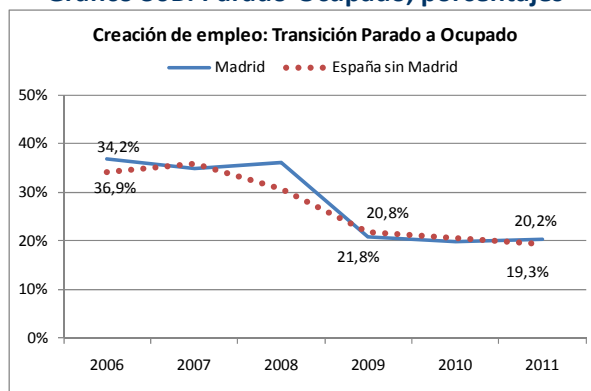
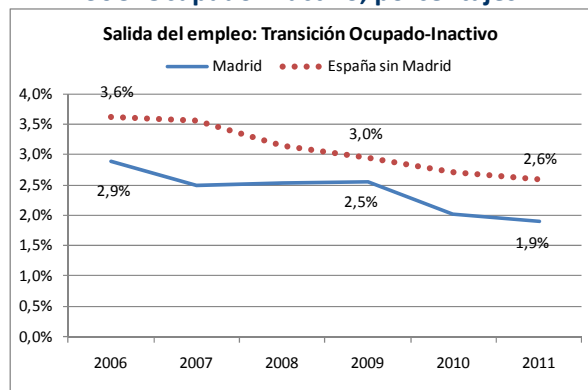


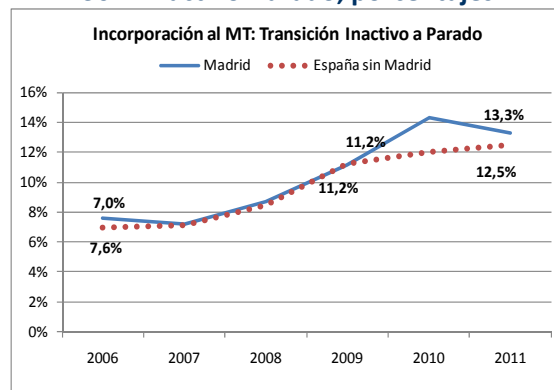
Gráfico 30B. Parado-Ocupado, porcentajes



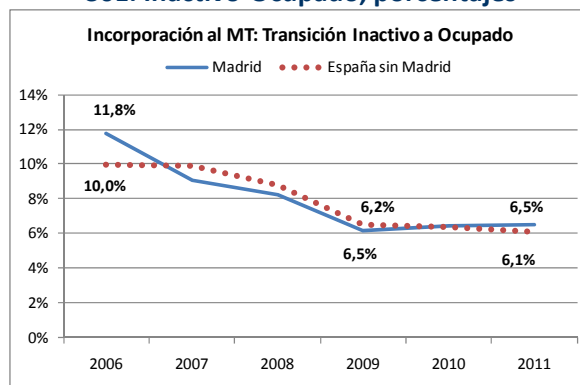
30C. Ocupado-Inactivo, porcentajes



30D. Inactivo-Parado, porcentajes



30E. Inactivo-Ocupado, porcentajes



Fuente: Elaboración propia a partir de la estadística de flujos de la EPA. Población de 16 a 59 años. Transiciones intertrimestrales, datos ponderados, Promedios transiciones ($T1_t/T4_{t-1}$; $T2_t/T1_t$ y $T3_t/T2_t$)

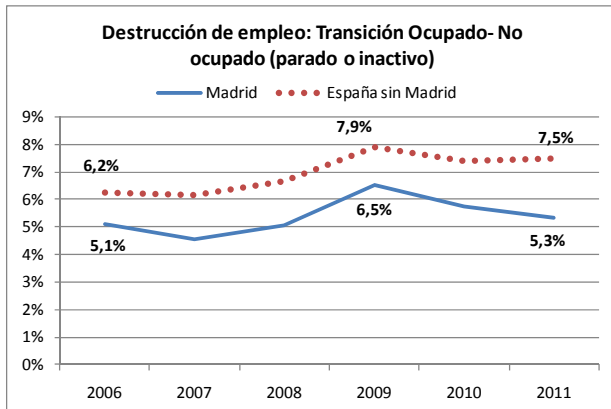
Respecto a las salidas del paro, estas pueden dirigirse hacia el empleo o hacia la inactividad debido al desánimo en la búsqueda de oportunidades laborales. Resulta especialmente importante la transición desde el paro hacia el empleo, pues dicha transición ofrece información muy valiosa sobre el funcionamiento interno del mercado laboral, circunstancia que las cifras agregadas no siempre permiten hacerlo. En el gráfico 30 se muestra la evolución de dicha transición entre los años 2006 y 2011. Como puede observarse, en 2006 la tasa de conversión en empleo (desde la situación personal de parado) estaba en torno al 34-36%, si bien ha ido disminuyendo hasta el 19-20% actual.

En resumen, la reducción total de empleo (ocupado-no ocupado) se ha elevado desde el comienzo de la crisis. En el conjunto de España dicho aumento ha ido desde el 6.2% hasta el 7.5% en 2011. El mismo fenómeno se ha observado en Madrid, aunque las cifras son menores, pues si en 2006 la tasa era del 5.1%, en 2011 es del 5.3%. En este sentido cabe señalar que el máximo se alcanzó en el año 2009 y que desde entonces la tasa ha venido disminuyendo. Por su parte, la tasa de creación total de empleo (transición de no ocupado a ocupado) registró un descenso muy acusado en el año 2009 y desde entonces se ha mantenido en cifras estables en torno al 25-26%, tanto en la Comunidad de Madrid como en el resto de España. A su vez la permanencia en la situación de ocupado ha sufrido una disminución, aunque las cifras de 2011 comienzan a acercarse a las habidas antes de la crisis. Cabe destacar además en este caso que la permanencia en el empleo (haya habido cambio de empresa o no) es mayor en la Comunidad de Madrid que en el resto de España, indicando así una mayor estabilidad en el empleo en la Comunidad de Madrid. Finalmente, tal como ya se intuía a partir del aumento del paro de larga duración, la permanencia en el desempleo se ha elevado

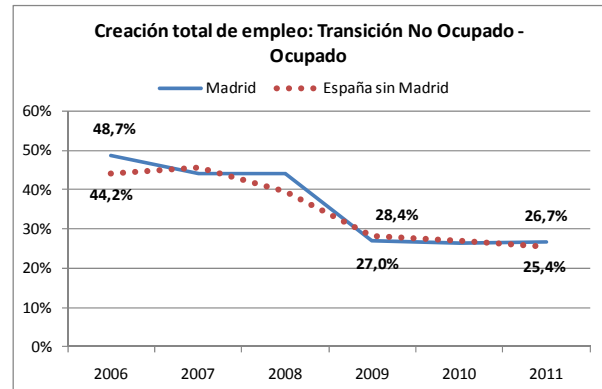
notablemente, aunque más en el resto de España que en la Comunidad de Madrid, sin poderse apreciar diferencias acusadas entre una región y otra.

Grafico 31. Flujos del mercado de trabajo II

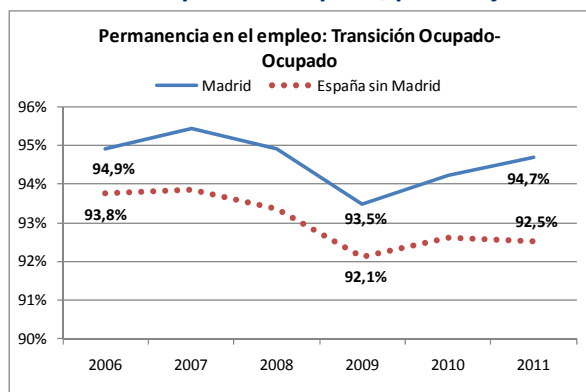
31A. Ocupado - No ocupado, porcentajes



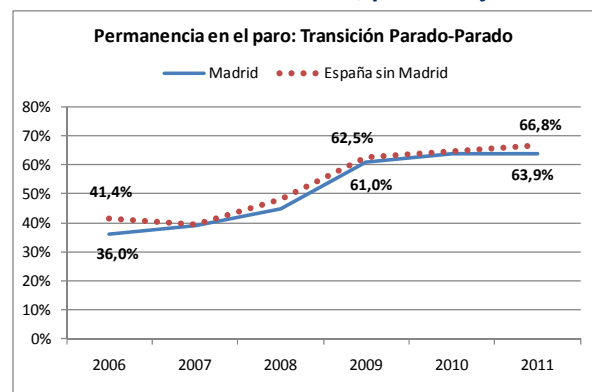
31B. No ocupado – Ocupado, porcentajes



31C. Ocupado – Ocupado, porcentajes



31D. Parado – Parado, porcentajes



Fuente: Elaboración propia a partir de la estadística de flujos de la EPA. Población de 16 a 59 años. Transiciones intertrimestrales, datos ponderados, Promedios transiciones (T_1/T_{t-1} ; T_2/T_1 y T_3/T_2)

La economía madrileña desde un punto de vista sectorial

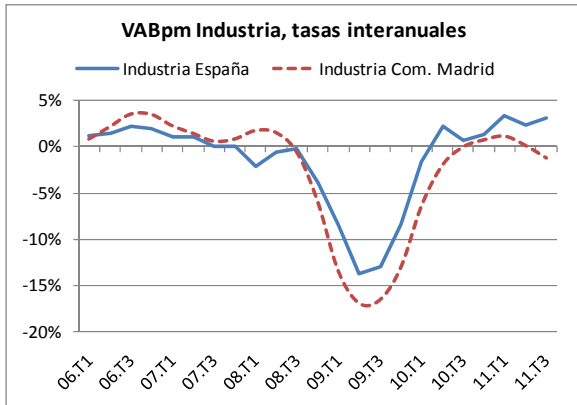
Descendiendo al nivel sectorial y atendiendo a los principales indicadores de actividad en el sector industrial, puede apreciarse que desde el cuarto trimestre de 2010 el valor añadido bruto en la industria en la Comunidad de Madrid viene registrando tasas de crecimiento intertrimestrales positivas. Sin embargo el dato del segundo y tercer trimestre de 2011 ha vuelto a ser negativo, mostrándose una caída del 0.1% intertrimestral en el segundo trimestre y del -1.1% en el tercero. Por el contrario, la evolución trimestral del VAB industrial en el conjunto de España viene siendo positiva ya desde principios de 2010, señalando así un peor comportamiento de la industria en la Comunidad de Madrid que en el resto de España. No obstante, también en el segundo trimestre de este año la industria ha sufrido un retroceso en el conjunto de España, contrayéndose un 0.4% intertrimestral, caída que se ha agudizado en el tercer trimestre hasta el -0.8%. De cualquier forma destaca que, tanto en Madrid como en el conjunto de España, el deterioro habido en la industria desde 2008 ha sido de tal magnitud (más del 10% de caída en términos acumulados) que será necesario un periodo prolongado de crecimiento para poder recuperar los niveles de ese año.

Al contrario que el VAB de la industria, el índice de producción industrial, que en 2010 disminuyó un 5.8% en Madrid mientras que en el resto de España estaba ya registrando tasas positivas, está mostrando en lo que va de 2011 un mejor comportamiento en Madrid que en el resto de España. Pues si en Madrid la media de enero a septiembre registra un crecimiento del 3.3%, en el conjunto de España la cifra es de una caída del 0.4%.

Por otro lado, el indicador de clima industrial se encuentra en valores negativos desde comienzos de 2008 y aunque la situación actual resulta menos desfavorable que la que había en 2009, todavía se mantienen los saldos negativos; o lo que es lo mismo, las malas expectativas sobre la evolución del sector. En este caso no se aprecian diferencias significativas entre el índice correspondiente a la Comunidad de Madrid y el del conjunto de España.

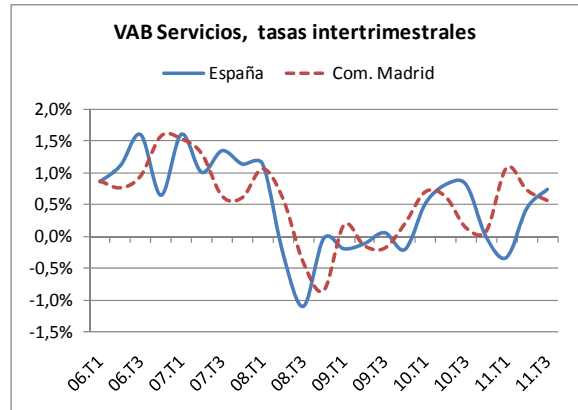
Gráfico 32. Indicadores de coyuntura del sector industrial: Comunidad de Madrid vs. España

32A. Valor Añadido Bruto Industria



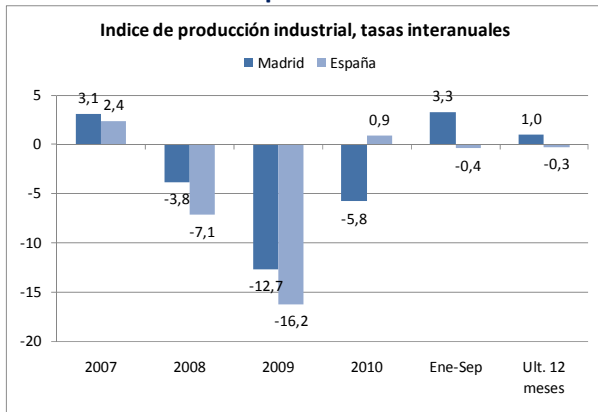
Fuente: IECM (Contabilidad Regional Trimestral de la Comunidad de Madrid) e INE (Contabilidad Nacional Trimestral de España)

32B. Valor Añadido Bruto Industria



Fuente: IECM (Contabilidad Regional Trimestral de la Comunidad de Madrid) e INE (Contabilidad Nacional Trimestral de España)

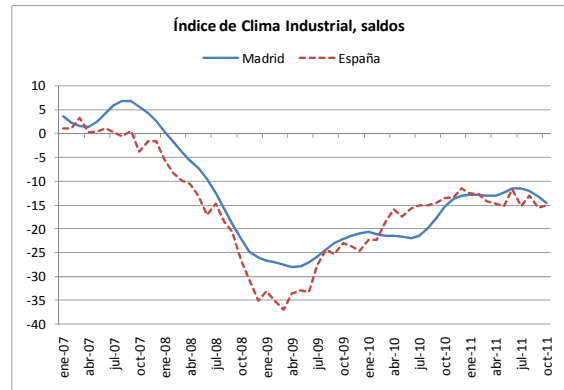
32C. Índice de producción industrial



Último dato: Septiembre de 2011

Fuente: Instituto Nacional de Estadística

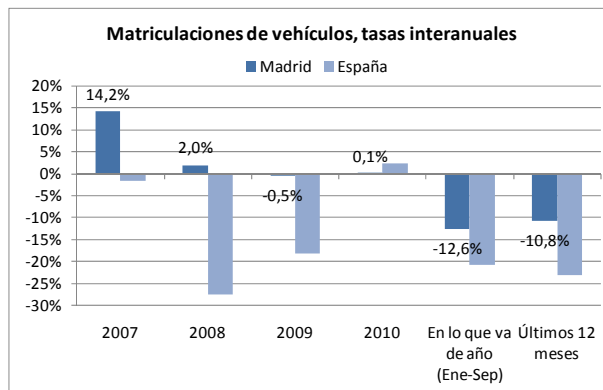
32D. Índice de Clima Industrial



Último dato: Octubre de 2011

Fuente: Ministerio de Industria, Turismo y Comercio

32E. Matriculaciones de vehículos

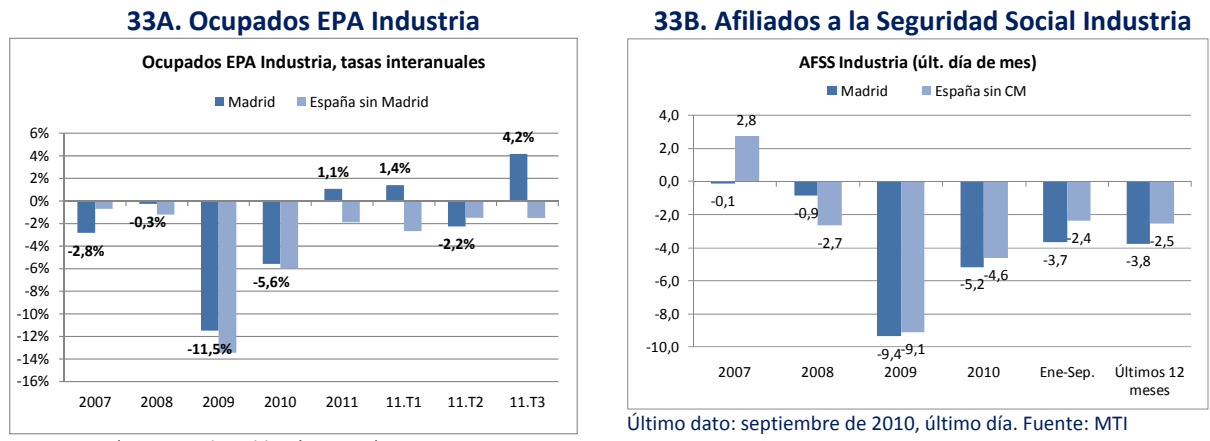


Fuente: Dirección General de Tráfico

Respecto a la evolución del mercado de trabajo en la industria en la Comunidad de Madrid, pueden apreciarse diferencias entre las cifras de ocupados EPA y las de Afiliación a la seguridad social. Mientras que la EPA señala que en 2011 se ha producido un aumento del empleo en la industria de Madrid de algo más del 1%, la afiliación a la seguridad social registra una caída del 3.7% (media de

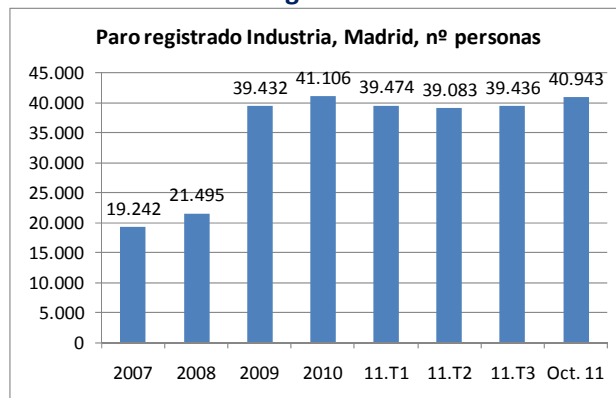
enero a septiembre). Al comparar Madrid con el resto de España se aprecia que la caída de la afiliación parece estar siendo más acusada en la Comunidad de Madrid que en el resto de España, donde en lo que va de año se ha producido un descenso del 2.4% frente al 3.7% en Madrid. La EPA refleja no obstante el comportamiento contrario, pues en lo que va de año el empleo en Madrid habría crecido según la EPA un 1.1% mientras que en el resto de España habría disminuido un 1.9%.

Gráfico 33. Indicadores del mercado de trabajo en la Industria: Comunidad de Madrid vs. Resto de España



Fuente: INE (Encuesta de Población Activa)

33C. Paro registrado Industria

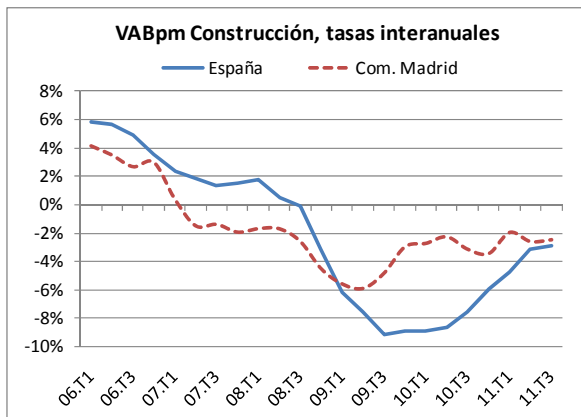


Último dato: octubre de 2011. Fuente: SPEE-SISPE

Respecto al sector de la Construcción, tanto en la Comunidad de Madrid como en el conjunto de España la evolución del valor añadido del sector sigue registrando tasas negativas. De cualquier manera las tasas intertrimestrales siguen también en cifras negativas, por lo que la recuperación del sector parece estar todavía lejana. Otros indicadores de actividad del sector ofrecen información en esta misma línea. La licitación oficial de obras publicada por SEOPAN señala que habría disminuido en lo que va de 2011 más de un 50% interanual en la Comunidad de Madrid. En el resto de España también se siguen registrando retrocesos, aunque de menor magnitud.

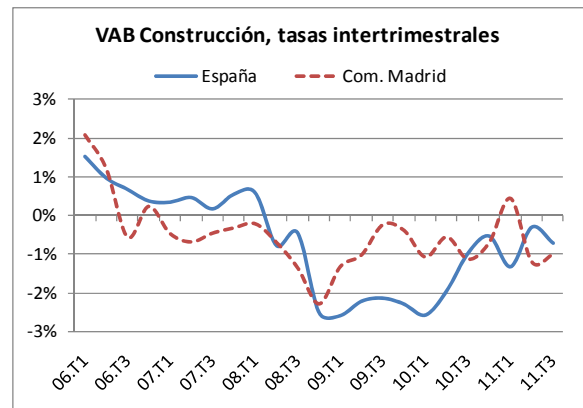
Gráfico 34. Indicadores de actividad del sector de la construcción: Comunidad de Madrid vs. España

34A. Valor Añadido Construcción



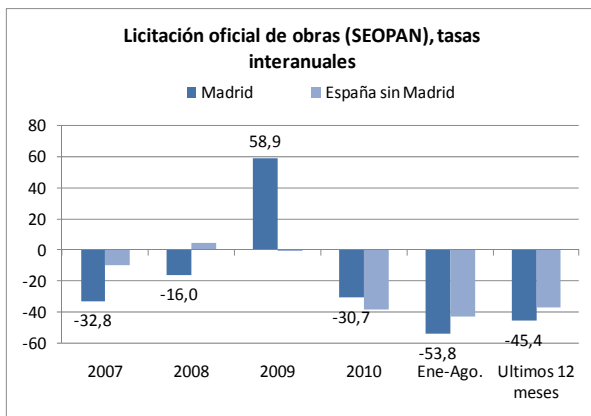
Fuente: IECM (Contabilidad Regional Trimestral de la Comunidad de Madrid) e INE (Contabilidad Nacional Trimestral de España)

34B. Valor Añadido Construcción



Fuente: IECM (Contabilidad Regional Trimestral de la Comunidad de Madrid) e INE (Contabilidad Nacional Trimestral de España)

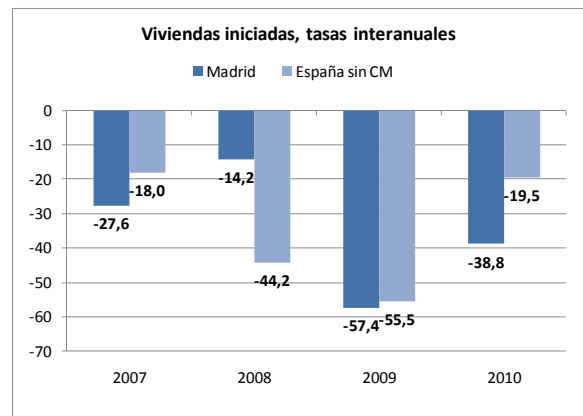
34C. Licitación oficial de obras



Último dato: agosto de 2011

Fuente: SEOPAN

34D. Viviendas iniciadas



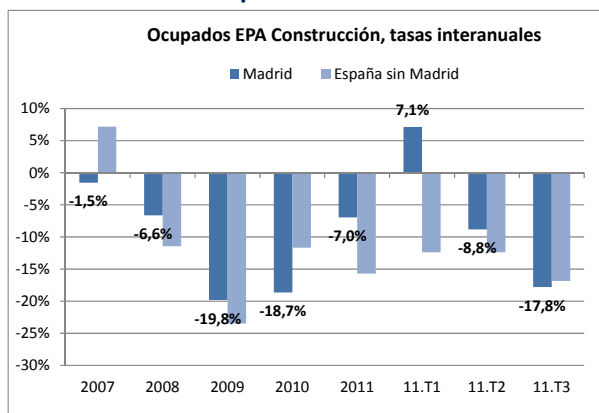
Último dato: diciembre de 2010

Fuente: Ministerio de Vivienda

En cuanto a la evolución del empleo en el sector, puede apreciarse que en ambos territorios continúa la caída. Tanto las cifras de ocupados EPA como las derivadas de la Afiliación a la Seguridad Social señalan que el descenso del sector se mantiene. Además, el ajuste del empleo en la construcción, que fue más pronunciado en 2010 en Madrid que en el resto de España, señala actualmente la tendencia contraria, registrándose mayores caídas, tanto del número de ocupados como de la Afiliación a la seguridad social, en el resto de España.

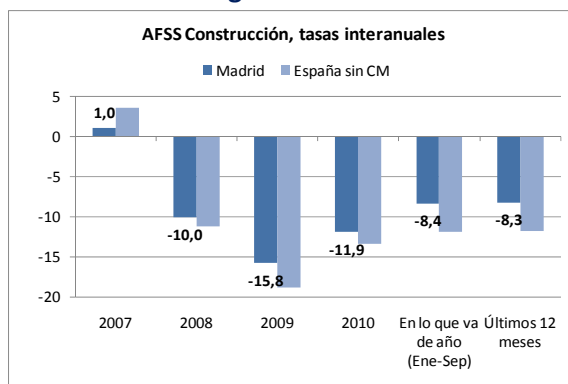
Gráfico 35. Indicadores del mercado de trabajo en el sector de la construcción: Comunidad de Madrid vs. Resto de España

35a. Ocupados Construcción



Fuente: Encuesta de Población Activa

35b. Afiliados Seguridad Social Construcción



Último dato: septiembre de 2011, último día de mes

Fuente: Ministerio de Trabajo e Inmigración

35c. Paro registrado Construcción



Último dato: octubre de 2011

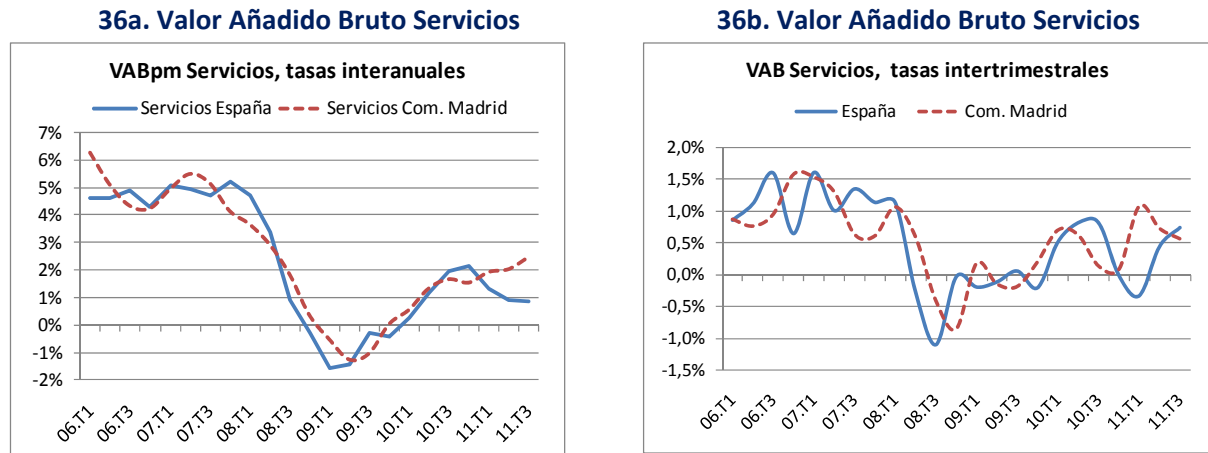
Fuente: SPEE – SISPE

El sector servicios, que sufrió una importante contracción en su actividad durante 2008 y 2009, viene ofreciendo una evolución neta positiva desde finales de 2009. En lo que va de 2011 el crecimiento del valor añadido en el sector, según la Contabilidad Trimestral de la Comunidad de Madrid, habría sido de un 2.2%, aunque el crecimiento parece haberse ralentizado desde el segundo trimestre del año. Comparando la evolución de los servicios en la Comunidad de Madrid frente al resto de España (Gráfico 36A) puede apreciarse un mayor dinamismo en Madrid. En cualquier caso el crecimiento que está registrando el sector en la actualidad está todavía muy alejado de las tasas de crecimiento (del 5%) previas a la crisis.

La falta de una recuperación clara en el sector servicios se deja notar en los indicadores coyunturales de actividad: por un lado su cifra de negocios ha registrado una caída cercana al 2% en lo que va de

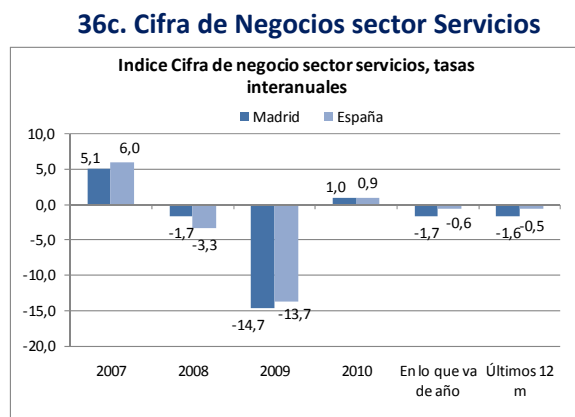
año (más acusada que la observada en el conjunto de España); por otro, el índice de comercio al por menor ha perdido más de un 5%, siendo dicha caída igualmente más intensa que la habida en el resto de España.

Gráfico 36. Indicadores de coyuntura del sector servicios: Comunidad de Madrid vs. España

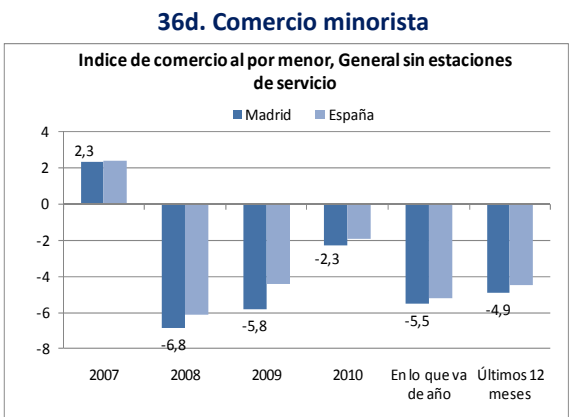


Fuente: IECM (Contabilidad Regional Trimestral de la Comunidad de Madrid) e INE (Contabilidad Nacional Trimestral de España)

Fuente: IECM (Contabilidad Regional Trimestral de la Comunidad de Madrid) e INE (Contabilidad Nacional Trimestral de España)



Último dato: agosto de 2011
 Fuente: INE

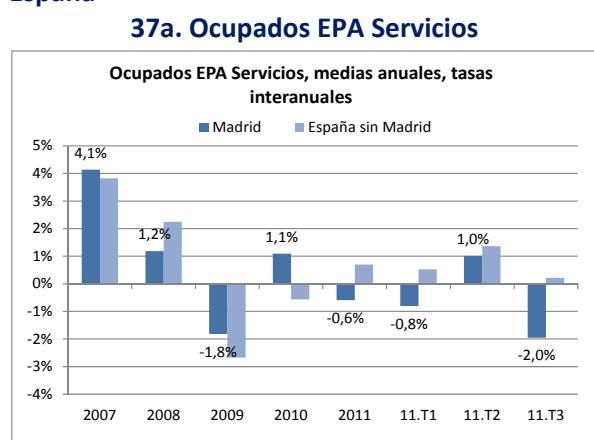


Último dato: septiembre de 2011
 Fuente: INE

Tomando ahora como referencia la variable empleo en los servicios, todos los indicadores reflejan un mal comportamiento en la Comunidad de Madrid. Según la EPA ha disminuido un 0.6% el número de ocupados dentro del mismo en lo que va de año, a la vez que la Afiliación a la seguridad social ha tenido un crecimiento cero hasta septiembre (media de enero a septiembre). La evolución del empleo en el sector servicios de España según la EPA estaría siendo positiva según las últimas cifras trimestrales del año (frente a una caída del 2.06% en la CM); paralelamente la Afiliación a la seguridad social registraría una caída ligeramente más fuerte que en Madrid.

Diferenciando por ámbitos de actividad, hay que destacar el hecho de que el descenso observado en el empleo EPA en la Comunidad de Madrid es consecuencia de la reducción de empleo habida en el sector privado, que ha bajado casi un 2% interanual en lo que va de 2011, mientras que en el resto de España el empleo en servicios en el sector privado habría aumentado ligeramente (0.2%). Diferente ha sido la evolución del empleo en el sector público, pues la Comunidad de Madrid viene registrando aumentos positivos desde el año 2009, siendo dicho crecimiento en 2011, con las cifras disponibles hasta la fecha, del 5.9%. En el resto de España también se han anotado crecimientos entre los asalariados del sector público (un 2.1% en lo que va de 2011).

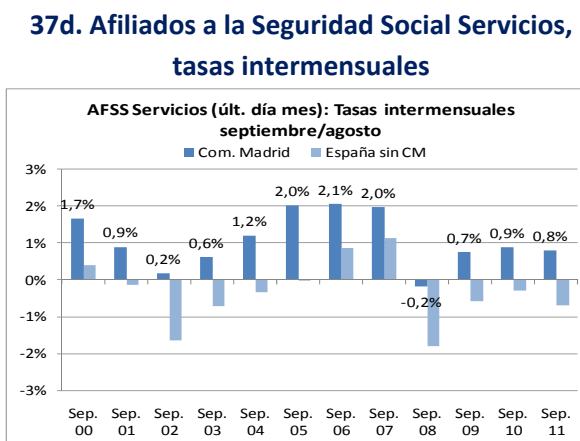
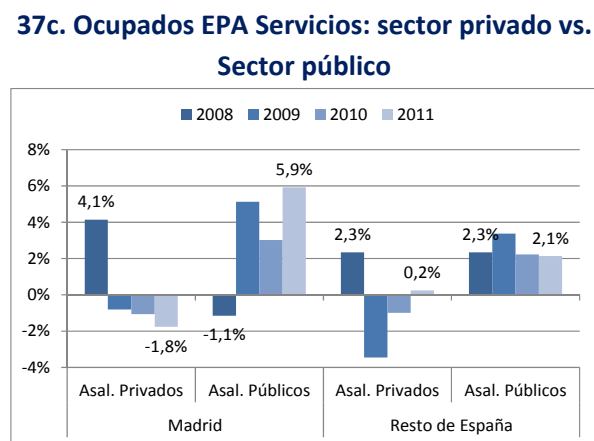
Gráfico 37. Indicadores del mercado de trabajo en el sector servicios: Comunidad de Madrid vs. España



Fuente: INE, Encuesta de Población Activa



Fuente: Ministerio de Trabajo e Inmigración

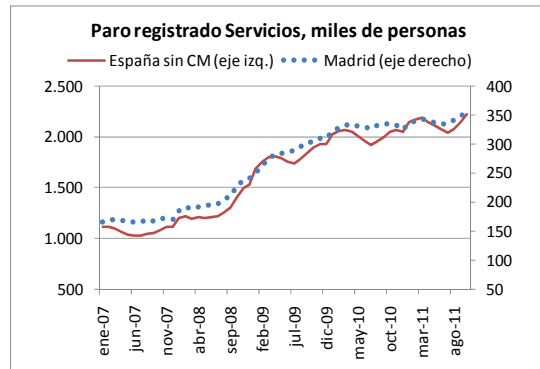


Fuente: Ministerio de Trabajo e Inmigración

37e. Paro registrado Servicios



37f. Paro registrado Servicios, miles de personas



IV. PREVISIÓN DE VACANTES PARA 2012 EN LA COMUNIDAD DE MADRID

Teniendo en cuenta la evolución económica de la Comunidad de Madrid durante 2011 mostrada en la sección anterior y considerando el contexto económico nacional e internacional, cuyas tensiones se han intensificado desde agosto (dotando de una dosis importante de incertidumbre a cualquier estimación), las previsiones actuales sobre crecimiento del PIB y del empleo para la región madrileña, así como para el conjunto de España, son pesimistas para este año 2011.

Concretamente, el escenario de previsión sobre el que se apoyan las estimaciones contenidas en este informe parte de una hipótesis de crecimiento del PIB para este año en Madrid del 0.9% (Cuadro 3). Como puede observarse en ese Cuadro la previsión de PL resulta la más pesimista de todas las existentes hasta la fecha, pero también la fecha de predicción en que se realiza la previsión *ha permitido considerar* tanto la desaceleración en el ritmo de crecimiento que han marcado todos los indicadores en el segundo trimestre del año, como las nuevas turbulencias financieras derivadas de la crisis de deuda soberana acontecidas recientemente. Este crecimiento del 0.9% será, previsiblemente, ligeramente superior al estimado para el conjunto de España (0.7%).

En este contexto y teniendo en cuenta la fuerte caída del empleo que ha señalado el tercer trimestre de la EPA, la estimación sobre el crecimiento del número de ocupados para 2011 se cifra por PL en este documento en una caída del 1.3% interanual para la CM, que en el caso español sería ligeramente superior (1.6%). Ello se sustenta en dos fenómenos. Como ya se dijo, el empleo en la CM hasta la fecha (media de los tres primeros trimestres de 2011) se ha reducido ya un 0.9% (1.6% en el resto de España). Por otro lado, las cifras de empleo actuales encierran una evolución positiva en el segmento del sector público, aspecto que no podrá mantenerse en el corto plazo.

Cuadro 3. Previsiones de PIB y Empleo 2011-2012 en la Comunidad de Madrid,**tasas de variación interanuales**

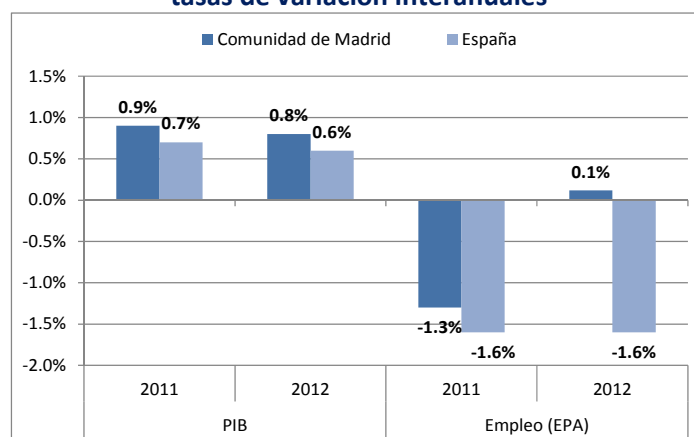
		PIB		Empleo	
		2011	2012	2011	2012
Comunidad de Madrid					
FUNCAS	Abr. 11	0.9	-	-0.5	-
HISPALINK	Jun. 11	1.0	1.3	-	-
CEEM (URJC)	May. 11	1.2	1.8	-	-
Panorama Laboral (*)	Nov. 11	0.9	0.8	-1.3	0.1
PROMEDIO		1.0	1.3	-0.9	0.1

(*) Estimaciones del crecimiento de ocupados EPA (media anual)

Las previsiones para el año 2012 mantienen un ritmo de crecimiento similar, estimado en un crecimiento del 0.8%, si bien se espera un muy moderado crecimiento del empleo. Es necesario recordar una vez más que las previsiones contenidas en este informe están acompañadas de una dosis de alto grado de incertidumbre. La situación económica internacional viene experimentando una desaceleración importante desde el segundo trimestre del año; a ello se suma la inestabilidad de la crisis de deuda griega que amenaza con contagiarse a otros países de la Unión Monetaria; como tercer factor tendríamos los resultados de las elecciones en nuestro país, que muy probablemente traerán como consecuencia próximas reformas de calado en el mercado de trabajo. De todas formas debe subrayarse que las previsiones para 2012 que aquí se ofrecen han sido realizadas partiendo del marco institucional laboral vigente en la fecha de realización del informe (mediados de noviembre de 2011).

En términos concretos se espera un crecimiento del PIB en 2012 del 0.8% en la Comunidad de Madrid (frente al 0.6% estimado para el resto de España). Este moderado crecimiento permitirá (en el contexto de regulación laboral actual), una creación de empleo del 0.1%. En el caso del conjunto de España la previsión sobre el número de ocupados es que reducirá su cifra un -1.6%.

Gráfico 38. Previsiones de PIB y Empleo 2011-2012 en la Comunidad de Madrid y en España, tasas de variación interanuales



Fuente: Comunidad de Madrid (Estimaciones propias), Empleo España (estimaciones propias)
 PIB España (basado en previsiones septiembre y octubre Cuadro 2)

Por sectores, el descenso del empleo del 1.3% previsto para 2011 estará generado por nuevas caídas en el resto del año de la ocupación en la construcción, para la que se estima una caída del empleo del 6.5%, pero también por descensos en la industria (0.4%) y en el sector servicios, para el que se estima una caída del número de ocupados como media del año del 0.9%. Hasta la fecha y tras haber registrado un crecimiento del número de ocupados el pasado año 2010, la situación este año en el sector resulta mucho más desfavorable, habiendo anotado ya un descenso del empleo del 0.6%.

Para 2012, la previsión de crecimiento del empleo del 0.1% contempla nuevas caídas en los sectores de la construcción (-3.4%) y de la industria (-0.7%) y un ligero aumento del empleo en el sector servicios, si bien el crecimiento previsto para este último (tan sólo un 0.5%) no permitirá paliar la contracción habida en 2011.

En términos absolutos el empleo en la Comunidad de Madrid se incrementaría en 2012 en algo más de 4.000 personas, cifra demasiado baja como para poder hablar de recuperación, máxime cuando la cifra de ocupados en 2011 disminuirá previsiblemente en más de 36.000 personas. En servicios el crecimiento estimado del 0.5% permitiría la creación de aproximadamente 12.000 empleos, mientras que en la industria y la construcción se observarán descensos de 1.800 y 6.400 ocupados respectivamente.

**Cuadro 4. Ocupados por sectores de actividad en la Comunidad de Madrid.
Tasas de crecimiento y miles de personas, medias anuales**

	Total (1)	Industria	Construcción	Servicios
<i>Miles de personas</i>				
2007	3.052,63	335,15	318,33	2.373,23
2008	3.064,40	318,35	310,18	2.418,00
2009	2.917,90	281,78	248,70	2.373,98
2010	2.875,10	266,08	202,30	2.400,00
Previsión 2011	2.838,29	265,03	189,10	2.379,32
Previsión 2012	2.842,41	263,20	182,64	2.391,72
<i>Tasas de crecimiento interanuales</i>				
2007	2,5%	-2,8%	-1,5%	4,1%
2008	0,4%	-0,3%	-6,6%	1,2%
2009	-4,8%	-11,5%	-19,8%	-1,8%
2010	-1,5%	-5,6%	-18,7%	1,1%
Previsión 2011	-1,3%	-0,4%	-6,5%	-0,9%
Previsión 2012	0,1%	-0,7%	-3,4%	0,5%
<i>Vacantes expansión económica (miles de personas)</i>				
2007	75,55	-9,70	-5,00	94,30
2008	11,78	-0,88	-21,12	28,10
2009	-146,50	-36,58	-61,48	-44,03
2010	-42,80	-15,70	-46,40	26,03
Previsión 2011	-36,81	-1,05	-13,20	-20,68
Previsión 2012	4,12	-1,83	-6,46	12,40

(1) Incluye Agricultura

(2) Las variaciones de 2008 (tasas de crecimiento y vacantes por expansión) están calculadas a partir de la CNAE-93
Fuente: Encuesta de Población Activa y Estimaciones propias

Como en ediciones anteriores, las previsiones de empleo de Panorama Laboral tienen por objetivo final ofrecer estimaciones a un año de las **vacantes de empleo por ocupaciones** que se generarán en la Comunidad de Madrid. Las vacantes constituyen un concepto más amplio que el número neto de puestos de trabajo creados, pues dichas vacantes no sólo están relacionadas con la expansión o contracción de la actividad económica, sino que recogen también aquellas vacantes que se producen en la economía como consecuencia de la reposición laboral. Es decir, los puestos de trabajo que quedan libres derivados de los fenómenos naturales de jubilación y fallecimiento, junto con otros asociados a abandonos por incapacidad laboral u otras causas. En síntesis, la cifra de oferta de empleo que caerá en cascada sobre el mercado laboral para la captación de aspirantes.

Aun en el caso de que una empresa decida mantener el mismo número de empleados al final de año que en el año anterior (la misma cifra de plantilla), se generan habitualmente durante el periodo una

serie de vacantes como consecuencia de la necesidad de reposición de una parte de la plantilla por las razones antes apuntadas. Para realizar esta estimación de vacantes por reposición laboral hay que considerar conjuntamente la estructura por edades de la población ocupada en la actividad correspondiente considerada a dos dígitos CNAE, así como la tasa de jubilación, mortalidad e incapacidad laboral. Todo ello referido a la Comunidad de Madrid.

En consecuencia, la cifra de vacantes que se prevé se genere en 2012 se clasifica en dos grandes grupos: (1) Vacantes derivadas de la actividad económica y (2) Vacantes originadas por la reposición de la fuerza laboral. El Cuadro 5 presenta unas y otras según ramas de actividad.

Dada la estimación considerada como base de partida sobre la evolución del empleo en 2012 (un crecimiento del 0.1%), ello implica un aumento del número de ocupados respecto a 2011 de algo más de 4.000 ocupados como media anual. A estas 4.000 vacantes habrá que sumar las derivadas de la reposición laboral y que se estiman en unas 44.300, lo que elevaría el número total de nuevas contrataciones durante 2012 a algo más de 48.000 para el conjunto del año.

En el Cuadro 5 se presenta el detalle de la previsión de vacantes según ramas de actividad para 2012. Como puede apreciarse, el **sector Industrial** registrará una pérdida neta de empleo de algo más de 1.800 personas, pero en él se generarán aproximadamente 4.100 vacantes derivadas de la reposición laboral. Dentro de este gran sector no todas las ramas tendrán un descenso del número de ocupados, pues las Industrias manufactureras así como la rama de Suministro de agua, saneamiento y gestión de residuos tendrían aumentos en 2012. En el caso de las Industrias manufactureras, dada su relevancia en el conjunto del empleo industrial, se registrará un importante número de vacantes originadas por reposición laboral.

En la **construcción**, a pesar de estimarse unas 1.600 vacantes para la reposición laboral, dada la reducción de las vacantes por expansión en más de 6.400, tendrá un saldo negativo en el año 2012 que se estima en unas 4.700.

Por último, el **sector servicios**, que como ya se ha mencionado anteriormente tendrá un crecimiento en su empleo del entorno al 0.5%, incrementará la cifra total de ocupados en más de 12.000 (vacantes por expansión). A éstos será necesario añadir otras 38.000 derivadas de la reposición laboral. En suma, las vacantes totales previstas para 2012 en el sector servicios se elevarían a algo más de 50.000.

Dentro de los servicios, aunque la mayoría de las ramas registrarán una cifra de vacantes positiva el próximo año, algunas de ellas, dada la importante contracción del empleo en términos netos prevista para el año 2012, registrarán un saldo de vacantes negativo. Este es el caso de Actividades Administrativas, para el que se estima una reducción del empleo de más de 7.000 personas y que no podrá ser contrarrestado por las vacantes de reposición laboral (2.300 en este caso). En la misma situación se encuentra la rama de Administración Pública y Defensa, en la que se espera una reducción del número de ocupados de más de 8.000 personas, lo que unido a unas vacantes por reposición laboral de unas 7.600 daría lugar a un saldo negativo de vacantes en 2012. Información y Comunicaciones, Actividades inmobiliarias, Actividades artísticas y Otros servicios se encontrarían en la misma situación.

Cuadro 5. Estimación de vacantes de empleo para 2012 en la Comunidad de Madrid
Detalle por ramas de actividad, Miles de personas, medias anuales

CNAE-2009. Rama de actividad	Número de ocupados		Tasas de crecimiento 2012	Vacantes 2012		
	2011	2012		Expansión económica (a)	Reposición laboral (b)	Total Vacantes (a)+(b)
INDUSTRIA	265,02	263,20	-0,7%	-1,83	4,12	2,29
B Industrias extractivas	5,35	3,10	-42,0%	-2,24	0,01	-2,24
C Industrias manufactureras	230,13	232,19	0,9%	2,06	3,85	5,92
D Suministro de energía eléctrica, gas, vapor y AA	17,22	13,63	-20,8%	-3,58	0,03	-3,55
E Suministro de agua, saneamiento, gestión residuos	12,33	14,27	15,7%	1,94	0,23	2,16
CONSTRUCCIÓN	189,07	182,62	-3,4%	-6,46	1,67	-4,78
SERVICIOS (**)	2.379,31	2.391,72	0,5%	12,40	38,32	50,72
G Comercio y reparación	388,36	394,14	1,5%	5,79	6,31	12,10
H Transporte y almacenamiento	169,12	175,55	3,8%	6,43	1,55	7,98
I Hostelería	163,99	180,40	10,0%	16,41	2,00	18,41
J Información y comunicaciones	190,57	186,05	-2,4%	-4,53	1,15	-3,38
K Actividades financieras y de seguros	116,88	117,58	0,6%	0,71	1,22	1,93
L Actividades inmobiliarias	18,46	14,19	-23,1%	-4,26	0,18	-4,08
M Actividades profesionales, científicas y técnicas	201,41	204,72	1,6%	3,30	3,10	6,41
N Actividades administrativas y servicios auxiliares	191,02	184,08	-3,6%	-6,94	2,34	-4,61
O Administración Pública y defensa; SS obligatoria	253,59	244,95	-3,4%	-8,64	7,68	-0,96
P Educación	174,51	182,12	4,4%	7,61	4,04	11,65
Q Actividades sanitarias y de servicios sociales	229,66	227,76	-0,8%	-1,91	4,42	2,51
R Actividades artísticas y recreativas	57,80	56,03	-3,1%	-1,77	0,77	-1,01
S Otros servicios	58,19	51,02	-12,3%	-7,17	0,73	-6,44
T Actividades de los hogares	163,78	171,51	4,7%	7,73	2,65	10,38
Total (*)	2.838,26	2.842,38	0,1%	4,12	44,38	48,50

(*) Incluye Agricultura y Actividades de Organización y organismos extraterritoriales

(**) Incluye Actividades de Organización y organismos extraterritoriales

(a) Vacantes de empleo generadas como consecuencia del mayor o menor nivel de actividad económica: es el aumento (descenso) del número de ocupados.

(b) Son las vacantes de empleo que se generan como consecuencia de la reposición laboral debida a jubilaciones, muertes o abandonos permanentes del empleo por incapacidad laboral.

Fuente: Elaboración propia, INE (Encuesta de Población Activa, Movimiento Natural de la Población, Padrón Municipal, Instituto de Estadística de la Comunidad de Madrid (Afiliación a la seguridad social) y Ministerio de Trabajo y Asuntos Sociales (Anuario de Estadísticas Laborales y Asuntos Sociales)

Por el contrario, dentro también de servicios, entre las ramas de actividad para las que se prevé un mayor número de vacantes de empleo en 2012 destaca el sector de la Hostelería, para el que no sólo se espera un significativo aumento del número de ocupados (más de 16.000 vacantes por expansión económica), sino que también habrá que sumar otras 2.000 vacantes a consecuencia de la reposición laboral.

La rama de Educación, por su parte, registrará un aumento neto del número de ocupados de aproximadamente 7.600 personas, a las que hay que añadir unas 4.000 vacantes derivadas de las jubilaciones y otras bajas laborales permanentes.

El sector de Actividades de los Hogares volverá a aparecer entre las ramas del sector servicios que más empleo generarán en 2012, estimándose en este caso casi 7.700 vacantes por expansión económica, lo que, unido a la reposición laboral, generaría un total de más de 10.000 vacantes en 2012.

A partir de las previsiones anteriores por ramas de actividad y tomando como base la matriz sector-ocupación de la Comunidad de Madrid correspondiente a los años 2008, 2009 y 2010¹, se presentan a continuación las previsiones de vacantes de empleo por ocupaciones relacionadas con la evolución de la actividad económica así como aquellas otras relativas a la reposición laboral.

¹ Los coeficientes técnicos así obtenidos se aplican posteriormente a las cifras de empleo por sectores para, finalmente, obtener las cifras de empleo por ocupaciones. Para una explicación detallada de esta metodología, puede consultarse el Informe Panorama Laboral 2004, páginas 295 y siguientes.

Vacantes de empleo para 2012 por ocupaciones en la Comunidad de Madrid

El principal objetivo de la estimación de las vacantes de empleo contenidas en este informe es ofrecer cifras al mayor nivel de desagregación posible, de cara a las necesidades de determinadas programaciones de la Consejería de Educación y Empleo. Concretamente se presentan estimaciones por ocupaciones a dos dígitos, elaboradas fundamentalmente a partir de la Encuesta de Población Activa y estimaciones a cuatro dígitos, en las que se combina por un lado información procedente de la Encuesta de Población Activa con la información primaria obtenida a partir de la Encuesta de Prospectiva a Empresas PL elaborada por el equipo de trabajo de la Universidad de Alcalá, dentro de PL.

Se trata de conocer en qué ocupaciones se producirá un mayor número de puestos vacantes para que, dadas sus necesidades de formación, puedan programarse, entre otros objetivos, los cursos de formación que vaya a poner en marcha la Comunidad de Madrid, contribuyendo de esta manera a mejorar la adecuación de la oferta de trabajo a las necesidades de las empresas.

Expuesto de manera resumida, el método de estimación de vacantes de empleo por ocupaciones a *dos* dígitos se realiza aplicando la estructura de ocupaciones por actividades a dos dígitos ofrecida por la Encuesta de Población Activa, a las previsiones de empleo por ramas de actividad CNAE-2009 a dos dígitos y cuyo resumen se mostró en el Cuadro 5. Por su lado, para la estimación de vacantes por ocupaciones a *cuatro* dígitos se tienen en cuenta además las previsiones sobre contratación futura de trabajadores recogidas en una encuesta realizada a una muestra de cerca de 1.000 empresas de la Comunidad de Madrid. Dicha encuesta se lleva a cabo por la Universidad de Alcalá en el seno de los estudios desarrollados por las Universidades madrileñas en el proyecto interuniversitario Panorama Laboral.

El Cuadro 6 ofrece el resumen de las previsiones de vacantes por ocupaciones, mientras que los Cuadros 7 y 8 presentan el detalle de dichas previsiones considerando dos y cuatro dígitos respectivamente.

De la información contenida en el Cuadro 6, el primer aspecto a destacar es que las vacantes de empleo estimadas para 2012 se concentrarán mayoritariamente en **ocupaciones con un nivel de cualificación intermedio**. Concretamente, se estiman 16.800 vacantes por expansión económica, a

las que habría que sumar otras 17.000 derivadas de la reposición de la fuerza laboral. Dentro de estas últimas, la ocupación que más vacantes generará, tanto por expansión económica como por reposición laboral, será la ocupación de Trabajadores de los servicios de restauración, personales, de protección y vendedores, pues entre ellos se estima un total de casi 15.000 vacantes, de las que 7.200 serían por expansión económica. Destacan también por el número de vacantes previstas para 2012 los Operadores de instalaciones y montadores, ya que para estos se calculan unas 7.500 vacantes de las que más de 5.500 se deberían a los procesos de expansión económica. Del mismo modo, los Artesanos registrarían un saldo neto positivo de vacantes, estimándose más de 6.000 vacantes por expansión y unas 4.000 por reposición laboral.

Cuadro 6. Vacantes de empleo para 2012 por ocupaciones en la Comunidad de Madrid, Medias anuales, miles de personas

Código CNO-2011. Ocupación	Empleo 2011	Empleo 2012	Total vacantes 2012 (a)	Vacantes Expansión económica	Vacantes Reposición F. Laboral
OCUPACIONES CON NIVEL DE CUALIFICACIÓN MUY ALTO Y ALTO	1.146,92	1.133,74	8,25	-13,18	21,43
1 Directores y gerentes	154,93	153,10	2,88	-1,83	4,71
2 Técnicos y Profesionales científicos e intelectuales	559,66	554,53	6,43	-5,13	11,56
3 Técnicos y profesionales de apoyo	432,33	426,10	-1,07	-6,23	5,16
OCUPACIONES CON NIVEL DE CUALIFICACIÓN INTERMEDIO	1.141,21	1.158,05	33,99	16,85	17,15
4 Empleados contables, administrativos y otros empleados de oficina	233,29	231,53	0,31	-1,76	2,07
5 Trabajadores de servicios de restauración, personales y de protección y Vendedores	541,65	548,89	14,86	7,24	7,63
6 Trabajadores cualificados sector agrícola, ganadero, forestal y pesquero	18,17	17,68	0,52	-0,49	1,01
7 Artesanos y trabajadores cualificados (ind. manufactureras, construcción y minería)	236,60	242,94	10,81	6,35	4,47
8 Operadores de instalaciones y maquinaria; montadores	111,51	117,01	7,48	5,51	1,98
OCUPACIONES NO CUALIFICADAS	534,11	535,11	6,60	0,99	5,61
9 Ocupaciones elementales	534,11	535,11	6,60	0,99	5,61
TOTAL (*)	2.838,26	2.842,38	48,50	4,12	44,38

(*) El Total incluye Ocupaciones militares

(a) Vacantes de empleo generadas como consecuencia del mayor o menor nivel de actividad económica: es el aumento (descenso) del número de ocupados.

(b) Son las vacantes de empleo que se generan como consecuencia de la reposición laboral debida a jubilaciones, muertes o abandonos permanentes del empleo por incapacidad laboral.

Fuente: Elaboración propia, INE (Encuesta de Población Activa, Movimiento Natural de la Población, Padrón Municipal), Instituto de Estadística de la Comunidad de Madrid (Afiliación a la Seguridad Social y Ministerio de Trabajo y Asuntos Sociales (Anuario de Estadísticas Laborales y Asuntos Sociales

Con cifras de similar cuantía se encuentra la estimación de vacantes para las **Ocupaciones de nivel de cualificación alto y muy alto**, así como para las Ocupaciones no cualificadas, siendo ligeramente más elevada la cifra entre estas últimas.

Entre las ocupaciones con nivel de cualificación alto y muy alto se aprecia una disminución generalizada en todos los grupos ocupacionales que lo integran. En términos absolutos la caída más

notable se produciría entre los Técnicos y profesionales de apoyo, pues en este caso la suma de las vacantes (negativas) por expansión unido a las vacantes de reposición sigue mostrando un saldo negativo de aproximadamente 1.000 personas.

Para finalizar, en los Cuadros 7 y 8 puede consultarse el detalle de las vacantes por ocupaciones a 2 y 4 dígitos según la Clasificación Nacional de Ocupaciones 2011.

Cuadro 7. Previsión de vacantes de empleo por ocupaciones para 2012 en la Comunidad de Madrid.

Ocupaciones a dos dígitos. Medias anuales, miles de personas

Código CNO-2011. Ocupación	Empleo 2011	Empleo 2012	Total vacantes 2012 (a)	Vacantes Expansión económica	Vacantes Reposición F. Laboral	% s/ total vacantes 2012	% s/ vacantes expansión económica	% s/ vacantes reposición f. laboral
OCUPACIONES CON NIVEL DE CUALIFICACIÓN MUY ALTO Y ALTO	1.146,92	1.133,74	8,25	-13,18	21,43	17,0%	-319,9%	48,3%
1 Directores y gerentes	154,93	153,10	2,88	-1,83	4,71	5,9%	-44,3%	10,6%
11 Poder ejecutivo y cuerpos legislativos; directivos de la AAPP y organizaciones de interés social; directores ejecutivos	38,99	38,31	n.s.	-0,68	0,65	-0,1%	-16,5%	1,5%
12 Directores de departamentos administrativos y comerciales	33,46	33,30	0,36	-0,17	0,52	0,7%	-4,0%	1,2%
13 Directores de producción y operaciones	60,06	59,11	1,49	-0,95	2,45	3,1%	-23,2%	5,5%
14 Directores y gerentes de empresas de alojamiento, restauración y comercio	6,80	6,99	0,59	0,18	0,40	1,2%	4,5%	0,9%
15 Directores y gerentes de otras empresas de servicios no clasificados bajo otros epígrafes	15,61	15,40	0,48	-0,21	0,69	1,0%	-5,1%	1,5%
2 Técnicos y Profesionales científicos e intelectuales	559,66	554,53	6,43	-5,13	11,56	13,3%	-124,5%	26,0%
21 Profesionales de la salud	86,45	84,97	0,70	-1,49	2,19	1,4%	-36,1%	4,9%
22 Profesionales de la enseñanza infantil, primaria, secundaria y postsecundaria	102,13	105,53	6,49	3,40	3,09	13,4%	82,5%	7,0%
23 Otros profesionales de la enseñanza	17,96	18,48	1,04	0,52	0,52	2,1%	12,7%	1,2%
24 Profesionales de la ciencias físicas, químicas, matemáticas y de las ingenierías	110,33	108,35	-0,33	-1,97	1,65	-0,7%	-47,9%	3,7%
25 Profesionales en derecho	43,31	42,34	-0,52	-0,97	0,45	-1,1%	-23,7%	1,0%
26 Especialistas en organización de la Administración Pública y de las empresas y en la comercialización	75,35	73,77	-0,23	-1,58	1,35	-0,5%	-38,4%	3,0%
27 Profesionales de las tecnologías de la información	37,09	36,35	-0,23	-0,74	0,51	-0,5%	-18,0%	1,2%
28 Profesionales en ciencias sociales	49,87	49,30	0,18	-0,57	0,75	0,4%	-13,8%	1,7%
29 Profesionales de la cultura y el espectáculo	37,16	35,44	-0,66	-1,72	1,06	-1,4%	-41,8%	2,4%
3 Técnicos y profesionales de apoyo	432,33	426,10	-1,07	-6,23	5,16	-2,2%	-151,1%	11,6%
31 Técnicos de las ciencias y de las ingenierías	57,13	56,63	n.s.	-0,50	0,53	0,1%	-12,1%	1,2%
32 Supervisores en ingeniería de minas, de industrias manufactureras y de la construcción	16,53	16,25	-0,12	-0,28	0,16	-0,3%	-6,8%	0,4%
33 Técnicos sanitarios y profesionales de las terapias alternativas	14,61	14,08	-0,39	-0,52	0,13	-0,8%	-12,7%	0,3%
34 Profesionales de apoyo en finanzas y matemáticas	18,32	17,98	-0,10	-0,34	0,24	-0,2%	-8,2%	0,5%
35 Representantes, agentes comerciales y afines	86,69	85,25	-0,32	-1,44	1,12	-0,7%	-35,0%	2,5%
36 Profesionales de apoyo a la gestión administrativa; técnicos de las fuerzas y cuerpos de seguridad	158,43	155,28	-1,05	-3,15	2,10	-2,2%	-76,5%	4,7%
37 Profesionales de apoyo de servicios jurídicos, sociales, culturales, deportivos y afines	37,38	37,66	0,78	0,28	0,50	1,6%	6,7%	1,1%
38 Técnicos de las tecnologías de la información y las comunicaciones (TIC)	43,24	42,97	0,10	-0,27	0,37	0,2%	-6,5%	0,8%
OCUPACIONES CON NIVEL DE CUALIFICACIÓN INTERMEDIO	1.141,21	1.158,05	33,99	16,85	17,15	70,1%	408,9%	38,6%
4 Empleados contables, administrativos y otros empleados de oficina	233,29	231,53	0,31	-1,76	2,07	0,6%	-42,6%	4,7%

Código CNO-2011. Ocupación	Empleo 2011	Empleo 2012	Total vacantes 2012 (a)	Vacantes Expansión económica	Vacantes Reposición F. Laboral	% s/ total vacantes 2012	% s/ vacantes expansión económica	% s/ vacantes reposición f. laboral
41 Empleados en servicios contables, financieros, y de servicios de apoyo a la producción y al transporte	48,13	48,02	0,38	-0,11	0,49	0,8%	-2,7%	1,1%
42 Empleados de bibliotecas, servicios de correos y afines	2,85	2,90	0,06	n.s.	n.s.	0,1%	1,0%	0,0%
43 Otros empleados administrativos sin tareas de atención al público	70,37	69,40	-0,06	-0,97	0,91	-0,1%	-23,5%	2,1%
44 Empleados de agencias de viajes, recepcionistas y telefonistas; empleados de ventanilla y afines (excepto taquilleros)	68,86	68,25	-0,30	-0,61	0,31	-0,6%	-14,8%	0,7%
45 Empleados administrativos con tareas de atención al público no clasificados bajo otros epígrafes	43,08	42,97	0,23	-0,11	0,34	0,5%	-2,7%	0,8%
5 Trabajadores de servicios de restauración, personales y de protección y Vendedores	541,65	548,89	14,86	7,24	7,63	30,6%	175,6%	17,2%
50 Camareros y cocineros propietarios	16,65	18,39	1,92	1,74	0,18	4,0%	42,3%	0,4%
51 Trabajadores asalariados de los servicios de restauración	112,19	123,16	12,47	10,97	1,50	25,7%	266,2%	3,4%
52 Dependientes en tiendas y almacenes	114,45	113,85	0,37	-0,60	0,97	0,8%	-14,6%	2,2%
53 Comerciantes propietarios de tiendas	23,79	24,09	2,09	0,30	1,79	4,3%	7,2%	4,0%
54 Vendedores (excepto en tiendas y almacenes)	18,93	19,04	0,26	0,11	0,15	0,5%	2,7%	0,3%
55 Cajeros y taquilleros (excepto bancos)	27,27	27,85	0,63	0,58	n.s.	1,3%	14,0%	0,1%
56 Trabajadores de los cuidados a las personas en servicios de salud	47,80	46,52	-0,70	-1,28	0,58	-1,4%	-31,1%	1,3%
57 Otros trabajadores de los cuidados a las personas	37,40	36,51	-0,42	-0,89	0,47	-0,9%	-21,5%	1,1%
58 Trabajadores de los servicios personales	58,22	57,32	0,09	-0,90	0,99	0,2%	-21,8%	2,2%
59 Trabajadores de los servicios de protección y seguridad	84,95	82,16	-1,84	-2,79	0,95	-3,8%	-67,7%	2,1%
6 Trabajadores cualificados sector agrícola, ganadero, forestal y pesquero	18,17	17,68	0,52	-0,49	1,01	1,1%	-11,8%	2,3%
61 Trabajadores cualificados en actividades agrícolas	13,90	13,55	0,39	-0,36	0,75	0,8%	-8,7%	1,7%
62 Trabajadores cualificados en actividades ganaderas, (incluidas avícolas, apícolas y similares)	1,79	1,76	0,20	n.s.	0,22	0,4%	-0,5%	0,5%
63 Trabajadores cualificados en actividades agropecuarias mixtas	1,08	1,06	n.s.	n.s.	n.s.	0,0%	-0,6%	0,0%
64 Trabajadores cualificados en actividades forestales, pesqueras y cinegéticas	1,40	1,32	-0,06	-0,08	n.s.	-0,1%	-2,0%	0,0%
7 Artesanos y trabajadores cualificados de industrias manufactureras, construcción y minería, excepto operadores	236,60	242,94	10,81	6,35	4,47	22,3%	154,0%	10,1%
71 Trabajadores en obras estructurales de construcción y afines	57,73	55,05	-1,84	-2,68	0,84	-3,8%	-65,0%	1,9%
72 Trabajadores de acabado de construcciones e instalaciones (excepto electricistas), pintores y afines	43,43	43,51	1,03	0,08	0,95	2,1%	2,0%	2,1%
73 Soldadores, chapistas, montadores de estructuras metálicas, herreros, elaboradores de herramientas y afines	36,41	44,48	8,58	8,08	0,50	17,7%	196,0%	1,1%
74 Mecánicos y ajustadores de maquinaria	30,85	33,12	2,87	2,28	0,59	5,9%	55,2%	1,3%
75 Trabajadores especializados en electricidad y electrotecnología	35,44	36,85	2,13	1,41	0,72	4,4%	34,2%	1,6%
76 Mecánicos de precisión en metales, ceramistas, vidrieros, artesanos y trabajadores de artes gráficas	8,74	6,19	-2,34	-2,55	0,21	-4,8%	-62,0%	0,5%
77 Trabajadores de la industria de la alimentación, bebidas y tabaco	12,93	12,10	-0,46	-0,84	0,38	-0,9%	-20,3%	0,9%
78 Trabajadores de la madera, textil, confección, piel, cuero, calzado y otros operarios en oficios	11,07	11,65	0,84	0,58	0,26	1,7%	14,0%	0,6%

Código CNO-2011. Ocupación	Empleo 2011	Empleo 2012	Total vacantes 2012 (a)	Vacantes Expansión económica	Vacantes Reposición F. Laboral	% s/ total vacantes 2012	% s/ vacantes expansión económica	% s/ vacantes reposición f. laboral
8 Operadores de instalaciones y maquinaria; montadores	111,51	117,01	7,48	5,51	1,98	15,4%	133,6%	4,5%
81 Operadores de instalaciones y maquinaria fijas	15,49	16,17	0,90	0,68	0,22	1,9%	16,6%	0,5%
82 Montadores y ensambladores en fábricas	10,83	11,58	0,85	0,75	0,10	1,7%	18,1%	0,2%
83 Maquinistas de locomotoras, operadores de maquinaria agrícola y de equipos pesados móviles, y marineros	18,80	19,02	0,40	0,22	0,18	0,8%	5,3%	0,4%
84 Conductores de vehículos para el transporte urbano o por carretera	66,38	70,24	5,34	3,86	1,48	11,0%	93,6%	3,3%
OCUPACIONES NO CUALIFICADAS	534,11	535,11	6,60	0,99	5,61	13,6%	24,1%	12,6%
9 Ocupaciones elementales	534,11	535,11	6,60	0,99	5,61	13,6%	24,1%	12,6%
91 Empleados domésticos	94,14	94,75	2,70	0,61	2,09	5,6%	14,7%	4,7%
92 Otro personal de limpieza	120,54	121,26	3,40	0,72	2,68	7,0%	17,4%	6,0%
93 Ayudantes de preparación de alimentos	3,76	3,87	0,19	0,11	0,08	0,4%	2,7%	0,2%
94 Recogedores de residuos urbanos, vendedores callejeros y otras ocupaciones elementales en servicios	35,87	37,04	1,34	1,17	0,17	2,8%	28,3%	0,4%
95 Peones agrarios, forestales y de la pesca	1,96	1,94	n.s.	n.s.	n.s.	0,0%	-0,5%	0,0%
96 Peones de la construcción y de la minería	9,26	8,57	-0,59	-0,69	0,09	-1,2%	-16,6%	0,2%
97 Peones de las industrias manufactureras	11,66	10,56	-1,07	-1,09	n.s.	-2,2%	-26,6%	0,0%
98 Peones del transporte, descargadores y reponedores	256,92	257,11	0,66	0,19	0,46	1,4%	4,7%	1,0%
TOTAL	2.838,26	2.842,38	48,50	4,12	44,38	100,0%	100,0%	100,0%

(*) El Total incluye Ocupaciones militares

n.s. No significativa: Estimaciones de vacantes entre -50 y 50

(a) Vacantes de empleo generadas como consecuencia del mayor o menor nivel de actividad económica: es el aumento (descenso) del número de ocupados.

(b) Son las vacantes de empleo que se generan como consecuencia de la reposición laboral debida a jubilaciones, muertes o abandonos permanentes del empleo por incapacidad laboral.

Fuente: Elaboración propia, INE (Encuesta de Población Activa, Movimiento Natural de la Población, Padrón Municipal), Instituto de Estadística de la Comunidad de Madrid (Afiliación a la Seguridad Social y Ministerio de Trabajo y Asuntos Sociales (Anuario de Estadísticas Laborales y Asuntos Sociales)

Cuadro 8. Previsión de vacantes de empleo por ocupaciones a 4 dígitos para 2012 en la Comunidad de Madrid. Integración de los resultados de la Encuesta Prospectiva a Empresas PL en las previsiones de vacantes EPA. Medias anuales, miles de personas

Los datos referidos a las ocupaciones con escaso peso relativo en el conjunto del empleo deben ser tomados con cautela debido a que la estimación toma como datos de partida una encuesta y dichas ocupaciones llevan asociadas un elevado error de muestreo

Código CNO-2011. Ocupación		Total vacantes 2012 (a)	% s/ total vacantes 2.012
11	Poder ejecutivo y cuerpos legislativos; directivos de la AAPP y organiz. de interés social; directores ejecutivos	0,07	0,14%
	1112 Personal directivo de la Administración Pública	n.s.	0,00%
	1113 Directores de organizaciones de interés social	n.s.	0,00%
	1120 Directores generales y presidentes ejecutivos	0,07	0,14%
12	Directores de departamentos administrativos y comerciales	0,65	1,35%
	1211 Directores financieros	0,17	0,34%
	1212 Directores de recursos humanos	0,09	0,18%
	1219 Directores de políticas y planificación y de otros departamentos administrativos no clasificados bajo otros epígrafes	0,23	0,47%
	1221 Directores comerciales y de ventas	0,13	0,27%
	1222 Directores de publicidad y relaciones públicas	n.s.	0,04%
	1223 Directores de investigación y desarrollo	n.s.	0,05%
13	Directores de producción y operaciones	1,04	2,15%
	1311 Directores de producción de explotaciones agropecuarias y forestales	n.s.	0,01%
	1312 Directores de producción de explotaciones pesqueras y acuícolas	n.s.	0,00%
	1313 Directores de industrias manufactureras	0,09	0,18%
	1314 Directores de explotaciones mineras	n.s.	0,02%
	1315 Directores de empresas de abastecimiento, transporte, distribución y afines	0,22	0,46%
	1316 Directores de empresas de construcción	0,10	0,21%
	1321 Directores de servicios de tecnologías de la información y las comunicaciones (TIC)	0,13	0,27%
	1322 Directores de servicios sociales para niños	n.s.	0,02%
	1323 Directores-gerentes de centros sanitarios	n.s.	0,04%
	1324 Directores de servicios sociales para personas mayores	n.s.	0,04%
	1325 Directores de otros servicios sociales	n.s.	0,10%
	1326 Directores de servicios de educación	0,16	0,34%
	1327 Directores de sucursales de bancos, de servicios financieros y de seguros	0,15	0,31%

Código CNO-2011. Ocupación		Total vacantes 2012 (a)	% s/ total vacantes 2.012
	1329 Directores de otras empresas de servicios profesionales no clasificados bajo otros epígrafes	0,08	0,16%
14	Directores y gerentes de empresas de alojamiento, restauración y comercio	0,78	1,60%
	1411 Directores y gerentes de hoteles	n.s.	0,04%
	1421 Directores y gerentes de restaurantes	0,26	0,55%
	1422 Directores y gerentes de bares, cafeterías y similares	n.s.	0,07%
	1429 Directores y gerentes de empresas de catering y otras empresas de restauración	n.s.	0,04%
	1431 Directores y gerentes de empresas de comercio al por mayor	0,28	0,58%
	1432 Directores y gerentes de empresas de comercio al por menor	0,16	0,33%
15	Directores y gerentes de otras empresas de servicios no clasificados bajo otros epígrafes	0,32	0,66%
	1501 Directores y gerentes de empresas de actividades recreativas, culturales y deportivas	0,18	0,37%
	1509 Directores y gerentes de empresas de gestión de residuos y de otras empresas de servicios no clasificados bajo otros epí	0,14	0,29%
21	Profesionales de la salud	-0,09	-0,18%
	2111 Médicos de familia	n.s.	-0,02%
	2112 Otros médicos especialistas	n.s.	-0,07%
	2121 Enfermeros no especializados	n.s.	-0,02%
	2122 Enfermeros especializados (excepto matronos)	n.s.	-0,03%
	2123 Matronos	n.s.	0,00%
	2130 Veterinarios	n.s.	0,00%
	2140 Farmacéuticos	n.s.	-0,01%
	2151 Odontólogos y estomatólogos	n.s.	0,00%
	2152 Fisioterapeutas	n.s.	-0,01%
	2153 Dietistas y nutricionistas	n.s.	0,00%
	2154 Logopedas	n.s.	0,00%
	2155 Ópticos-optometristas	n.s.	0,00%
	2156 Terapeutas ocupacionales	n.s.	0,00%
	2157 Podólogos	n.s.	0,00%
	2159 Profesionales de la salud no clasificados bajo otros epígrafes	n.s.	0,00%
22	Profesionales de la enseñanza infantil, primaria, secundaria y postsecundaria	9,84	20,28%
	2210 Profesores de universidades y otra enseñanza superior (excepto formación profesional)	0,90	1,86%
	2220 Profesores de formación profesional (materias específicas)	0,58	1,12%

Código CNO-2011. Ocupación		Total vacantes 2012 (a)	% s/ total vacantes 2.012
	2230 Profesores de enseñanza secundaria (excepto materias específicas de formación profesional)	3,31	6,86%
	2240 Profesores de enseñanza primaria	2,90	6,00%
	2251 Maestros de educación infantil	1,85	3,81%
	2252 Técnicos en educación infantil	0,30	0,62%
23	Otros profesionales de la enseñanza	1,59	3,27%
	2311 Profesores de educación especial	n.s.	0,04%
	2312 Técnicos educadores de educación especial	0,24	0,50%
	2321 Especialistas en métodos didácticos y pedagógicos	0,12	0,26%
	2322 Profesores de enseñanza no reglada de idiomas	1,00	2,07%
	2323 Profesores de enseñanza no reglada de música y danza	0,09	0,20%
	2329 Profesores y profesionales de la enseñanza no clasificados bajo otros epígrafes	0,11	0,21%
24	Profesionales de la ciencias físicas, químicas, matemáticas y de las ingenierías	-0,14	-0,29%
	2411 Físicos y astrónomos	n.s.	0,00%
	2413 Químicos	n.s.	0,00%
	2415 Matemáticos y actuarios	n.s.	-0,03%
	2416 Estadísticos	n.s.	0,00%
	2421 Biólogos, botánicos, zoólogos y afines	n.s.	-0,01%
	2426 Profesionales de la protección ambiental	n.s.	0,00%
	2431 Ingenieros industriales y de producción	n.s.	-0,03%
	2432 Ingenieros en construcción y obra civil	n.s.	-0,03%
	2433 Ingenieros mecánicos	n.s.	-0,01%
	2434 Ingenieros aeronáuticos	n.s.	-0,03%
	2435 Ingenieros químicos	n.s.	0,00%
	2437 Ingenieros ambientales	n.s.	0,00%
	2439 Ingenieros no clasificados bajo otros epígrafes	n.s.	-0,02%
	2441 Ingenieros en electricidad	n.s.	-0,01%
	2442 Ingenieros electrónicos	n.s.	0,00%
	2443 Ingenieros en telecomunicaciones	n.s.	-0,02%
	2451 Arquitectos (excepto arquitectos paisajistas y urbanistas)	n.s.	0,00%
	2453 Urbanistas e ingenieros de tráfico	n.s.	0,00%

Código CNO-2011. Ocupación		Total vacantes 2012 (a)	% s/ total vacantes 2.012
	2454 Ingenieros geógrafos y cartógrafos	n.s.	-0,01%
	2461 Ingenieros técnicos industriales y de producción	n.s.	-0,01%
	2462 Ingenieros técnicos de obras públicas	n.s.	-0,02%
	2463 Ingenieros técnicos mecánicos	n.s.	0,00%
	2464 Ingenieros técnicos aeronáuticos	n.s.	-0,01%
	2465 Ingenieros técnicos químicos	n.s.	0,00%
	2466 Ingenieros técnicos de minas, metalúrgicos y afines	n.s.	0,00%
	2469 Ingenieros técnicos no clasificados bajo otros epígrafes	n.s.	-0,01%
	2471 Ingenieros técnicos en electricidad	n.s.	0,00%
	2472 Ingenieros técnicos en electrónica	n.s.	0,00%
	2473 Ingenieros técnicos en telecomunicaciones	n.s.	0,00%
	2481 Arquitectos técnicos y técnicos urbanistas	n.s.	0,00%
	2482 Diseñadores de productos y de prendas	n.s.	0,00%
	2483 Ingenieros técnicos en topografía	n.s.	0,00%
	2484 Diseñadores gráficos y multimedia	n.s.	-0,02%
25	Profesionales en derecho	-1,14	-2,36%
	2511 Abogados	-0,85	-1,79%
	2591 Notarios y registradores	n.s.	-0,03%
	2599 Profesionales del derecho no clasificados bajo otros epígrafes	-0,27	-0,53%
26	Especialistas en organización de la Administración Pública y de las empresas y en la comercialización	-0,42	-0,87%
	2611 Especialistas en contabilidad	-0,08	-0,17%
	2612 Asesores financieros y en inversiones	n.s.	-0,05%
	2613 Analistas financieros	n.s.	-0,05%
	2621 Analistas de gestión y organización	n.s.	-0,10%
	2622 Especialistas en administración de política de empresas	n.s.	-0,09%
	2623 Especialistas de la Administración Pública	n.s.	0,00%
	2624 Especialistas en políticas y servicios de personal y afines	-0,07	-0,14%
	2625 Especialistas en formación de personal	n.s.	-0,02%
	2630 Técnicos de empresas y actividades turísticas	n.s.	-0,02%
	2640 Profesionales de ventas técnicas y médicas (excepto las TIC)	n.s.	-0,09%

Código CNO-2011. Ocupación		Total vacantes 2012 (a)	% s/ total vacantes 2.012
	2651 Profesionales de la publicidad y la comercialización	-0,07	-0,14%
	2652 Profesionales de relaciones públicas	n.s.	-0,01%
27	Profesionales de las tecnologías de la información	-0,18	-0,36%
	2711 Analistas de sistemas	-0,09	-0,19%
	2712 Analistas y diseñadores de software	n.s.	-0,08%
	2713 Analistas, programadores y diseñadores Web y multimedia	n.s.	0,00%
	2719 Analistas y diseñadores de software y multimedia no clasificados bajo otros epígrafes	n.s.	-0,02%
	2721 Diseñadores y administradores de bases de datos	n.s.	-0,02%
	2722 Administradores de sistemas y redes	n.s.	-0,05%
	2723 Analistas de redes informáticas	n.s.	0,00%
	2729 Especialistas en bases de datos y en redes informáticas no clasificados bajo otros epígrafes	n.s.	0,00%
28	Profesionales en ciencias sociales	0,53	1,09%
	2810 Economistas	n.s.	0,06%
	2821 Sociólogos, geógrafos, antropólogos, arqueólogos y afines	n.s.	0,01%
	2822 Filósofos, historiadores y profesionales en ciencias políticas	n.s.	0,00%
	2823 Psicólogos	0,07	0,15%
	2824 Profesionales del trabajo y la educación social	0,16	0,34%
	2825 Agentes de igualdad de oportunidades entre mujeres y hombres	n.s.	0,00%
	2830 Sacerdotes de las distintas religiones	0,26	0,53%
29	Profesionales de la cultura y el espectáculo	-1,92	-3,96%
	2912 Bibliotecarios, documentalistas y afines	-0,08	-0,16%
	2921 Escritores	n.s.	-0,04%
	2922 Periodistas	-0,63	-1,31%
	2923 Filólogos, intérpretes y traductores	-0,06	-0,09%
	2931 Artistas de artes plásticas y visuales	-0,09	-0,19%
	2932 Compositores, músicos y cantantes	-0,31	-0,65%
	2934 Directores de cine, de teatro y afines	-0,36	-0,74%
	2935 Actores	n.s.	-0,04%
	2939 Artistas creativos e interpretativos no clasificados bajo otros epígrafes	-0,36	-0,75%
31	Técnicos de las ciencias y de las ingenierías	n.s.	0,02%

Código CNO-2011. Ocupación		Total vacantes 2012 (a)	% s/ total vacantes 2.012
	3110 Delineantes y dibujantes técnicos	n.s.	0,00%
	3122 Técnicos en construcción	n.s.	0,00%
	3123 Técnicos en electricidad	n.s.	0,00%
	3124 Técnicos en electrónica (excepto electromedicina)	n.s.	0,00%
	3126 Técnicos en mecánica	n.s.	0,00%
	3127 Técnicos y analistas de laboratorio en química industrial	n.s.	0,00%
	3128 Técnicos en metalurgia y minas	n.s.	0,00%
	3129 Otros técnicos de las ciencias físicas, químicas, medioambientales y de las ingenierías	n.s.	0,00%
	3131 Técnicos en instalaciones de producción de energía	n.s.	0,00%
	3132 Técnicos en instalaciones de tratamiento de residuos, de aguas y otros operadores en plantas similares	n.s.	0,01%
	3133 Técnicos en control de instalaciones de procesamiento de productos químicos	n.s.	0,00%
	3135 Técnicos en control de procesos de producción de metales	n.s.	0,00%
	3139 Técnicos en control de procesos no clasificados bajo otros epígrafes	n.s.	0,00%
	3141 Técnicos en ciencias biológicas (excepto en áreas sanitarias)	n.s.	0,00%
	3142 Técnicos agropecuarios	n.s.	0,00%
	3160 Técnicos de control de calidad de las ciencias físicas, químicas y de las ingenierías	n.s.	0,00%
32	Supervisores en ingeniería de minas, de industrias manufactureras y de la construcción	n.s.	0,03%
	3201 Supervisores en ingeniería de minas	n.s.	0,00%
	3202 Supervisores de la construcción	n.s.	0,02%
	3203 Supervisores de industrias alimenticias y del tabaco	n.s.	0,00%
	3204 Supervisores de industrias química y farmacéutica	n.s.	0,00%
	3205 Supervisores de industrias de transformación de plásticos, caucho y resinas naturales	n.s.	0,00%
	3206 Supervisores de industrias de la madera y pastero papeleras	n.s.	0,00%
	3207 Supervisores de la producción en industrias de artes gráficas y en la fabricación de productos de papel	n.s.	0,00%
	3209 Supervisores de otras industrias manufactureras	n.s.	0,01%
33	Técnicos sanitarios y profesionales de las terapias alternativas	-0,46	-0,95%
	3312 Técnicos en imagen para el diagnóstico	n.s.	0,00%
	3313 Técnicos en anatomía patológica y citología	n.s.	-0,02%
	3314 Técnicos en laboratorio de diagnóstico clínico	n.s.	-0,05%
	3316 Técnicos en prótesis dentales	n.s.	-0,05%

Código CNO-2011. Ocupación		Total vacantes 2012 (a)	% s/ total vacantes 2.012
	3317 Técnicos en audioprótesis	n.s.	-0,04%
	3321 Técnicos superiores en higiene bucodental	n.s.	-0,09%
	3325 Ayudantes fisioterapeutas	n.s.	-0,02%
	3326 Técnicos en prevención de riesgos laborales y salud ambiental	-0,32	-0,67%
	3327 Ayudantes de veterinaria	n.s.	-0,01%
34	Profesionales de apoyo en finanzas y matemáticas	-0,10	-0,21%
	3401 Profesionales de apoyo e intermediarios de cambio, bolsa y finanzas	n.s.	-0,03%
	3402 Comerciales de préstamos y créditos	n.s.	-0,05%
	3403 Tenedores de libros	n.s.	-0,03%
	3404 Profesionales de apoyo en servicios estadísticos, matemáticos y afines	n.s.	-0,11%
35	Representantes, agentes comerciales y afines	n.s.	0,01%
	3510 Agentes y representantes comerciales	n.s.	0,01%
	3521 Mediadores y agentes de seguros	n.s.	0,00%
	3522 Agentes de compras	n.s.	0,00%
	3531 Representantes de aduanas	n.s.	0,00%
	3532 Organizadores de conferencias y eventos	n.s.	0,00%
	3533 Agentes o intermediarios en la contratación de la mano de obra (excepto representantes de espectáculos)	n.s.	0,00%
	3534 Agentes y administradores de la propiedad inmobiliaria	n.s.	0,00%
	3539 Representantes artísticos y deportivos y otros agentes de servicios comerciales no clasificados bajo otros epígrafes	n.s.	0,00%
36	Profesionales de apoyo a la gestión administrativa; técnicos de las fuerzas y cuerpos de seguridad	-2,08	-4,29%
	3611 Supervisores de secretaría	n.s.	-0,02%
	3612 Asistentes jurídico-legales	n.s.	-0,04%
	3613 Asistentes de dirección y administrativos	-2,04	-4,20%
	3621 Profesionales de apoyo de la Administración Pública de tributos	n.s.	-0,02%
	3623 Profesionales de apoyo de la Administración Pública de servicios de expedición de licencias	n.s.	-0,01%
37	Profesionales de apoyo de servicios jurídicos, sociales, culturales, deportivos y afines	1,29	2,67%
	3711 Profesionales de apoyo de servicios jurídicos y servicios similares	n.s.	0,01%
	3713 Profesionales de apoyo al trabajo y a la educación social	0,08	0,16%
	3715 Animadores comunitarios	n.s.	0,05%
	3722 Entrenadores y árbitros de actividades deportivas	0,09	0,17%

Código CNO-2011. Ocupación		Total vacantes 2012 (a)	% s/ total vacantes 2.012
	3723 Instructores de actividades deportivas	0,42	0,86%
	3724 Monitores de actividades recreativas y de entretenimiento	0,30	0,62%
	3731 Fotógrafos	n.s.	0,03%
	3732 Diseñadores y decoradores de interior	0,10	0,20%
	3733 Técnicos en galerías de arte, museos y bibliotecas	0,20	0,41%
	3734 Chefs	0,06	0,13%
	3739 Otros técnicos y profesionales de apoyo de actividades culturales y artísticas	n.s.	0,03%
38	Técnicos de las tecnologías de la información y las comunicaciones (TIC)	0,07	0,15%
	3811 Técnicos en operaciones de sistemas informáticos	n.s.	0,01%
	3812 Técnicos en asistencia al usuario de tecnologías de la información	n.s.	0,04%
	3813 Técnicos en redes	n.s.	0,00%
	3814 Técnicos de la Web	n.s.	0,00%
	3820 Programadores informáticos	n.s.	0,02%
	3831 Técnicos de grabación audiovisual	n.s.	0,05%
	3832 Técnicos de radiodifusión	n.s.	0,02%
	3833 Técnicos de ingeniería de las telecomunicaciones	n.s.	0,01%
41	Empleados en servicios contables, financieros, y de servicios de apoyo a la producción y al transporte	0,41	0,84%
	4111 Empleados de contabilidad	0,15	0,30%
	4112 Empleados de control de personal y nóminas	0,07	0,14%
	4113 Empleados de oficina de servicios estadísticos, financieros y bancarios	0,09	0,17%
	4121 Empleados de control de abastecimientos e inventario	n.s.	0,10%
	4122 Empleados de oficina de servicios de apoyo a la producción	n.s.	0,06%
	4123 Empleados de logística y transporte de pasajeros y mercancías	n.s.	0,06%
42	Empleados de bibliotecas, servicios de correos y afines	0,11	0,22%
	4210 Empleados de bibliotecas y archivos	n.s.	0,00%
	4221 Empleados de servicios de correos (excepto empleados de mostrador)	0,06	0,12%
	4222 Codificadores y correctores de imprenta	n.s.	0,03%
	4223 Empleados de servicio de personal	n.s.	0,06%
43	Otros empleados administrativos sin tareas de atención al público	-0,53	-1,09%
	4301 Grabadores de datos	n.s.	-0,01%

Código CNO-2011. Ocupación		Total vacantes 2012 (a)	% s/ total vacantes 2.012
	4309 Empleados administrativos sin tareas de atención al público no clasificados bajo otros epígrafes	-0,53	-1,09%
44	Empleados de agencias de viajes, recepcionistas y telefonistas; empleados de ventanilla y afines (excepto taquilleros)	-0,23	-0,47%
	4411 Empleados de información al usuario	n.s.	-0,07%
	4412 Recepcionistas (excepto de hoteles)	n.s.	-0,09%
	4421 Empleados de agencias de viajes	n.s.	-0,01%
	4422 Recepcionistas de hoteles	n.s.	-0,02%
	4423 Telefonistas	n.s.	-0,03%
	4424 Teleoperadores	-0,08	-0,14%
	4430 Agentes de encuestas	n.s.	-0,01%
	4441 Cajeros de bancos y afines	n.s.	0,00%
	4442 Empleados de venta de apuestas	n.s.	0,00%
	4443 Empleados de sala de juegos y afines	n.s.	-0,10%
	4445 Cobradores de facturas, deudas y empleados afines	n.s.	-0,01%
45	Empleados administrativos con tareas de atención al público no clasificados bajo otros epígrafes	-0,07	-0,15%
	4500 Empleados administrativos con tareas de atención al público no clasificados bajo otros epígrafes	-0,07	-0,15%
50	Camareros y cocineros propietarios	3,58	7,38%
	5000 Camareros y cocineros propietarios	3,58	7,38%
51	Trabajadores asalariados de los servicios de restauración	22,59	46,58%
	5110 Cocineros asalariados	7,09	14,62%
	5120 Camareros asalariados	15,50	31,96%
52	Dependientes en tiendas y almacenes	n.s.	0,03%
	5210 Jefes de sección de tiendas y almacenes	n.s.	0,01%
	5220 Vendedores en tiendas y almacenes	n.s.	0,03%
53	Comerciantes propietarios de tiendas	2,36	4,86%
	5300 Comerciantes propietarios de tiendas	2,36	4,86%
54	Vendedores (excepto en tiendas y almacenes)	0,38	0,79%
	5411 Vendedores en quioscos	0,09	0,18%
	5412 Vendedores en mercados ocasionales y mercadillos	n.s.	0,00%
	5420 Operadores de telemarketing	0,29	0,60%
	5430 Expendedores de gasolineras	n.s.	0,01%

Código CNO-2011. Ocupación		Total vacantes 2012 (a)	% s/ total vacantes 2.012
	5492 Promotores de venta	n.s.	0,01%
	5499 Vendedores no clasificados bajo otros epígrafes	n.s.	0,00%
55	Cajeros y taquilleros (excepto bancos)	1,18	2,42%
	5500 Cajeros y taquilleros (excepto bancos)	1,18	2,42%
56	Trabajadores de los cuidados a las personas en servicios de salud	-1,63	-3,35%
	5611 Auxiliares de enfermería hospitalaria	-1,33	-2,74%
	5612 Auxiliares de enfermería de atención primaria	n.s.	-0,02%
	5621 Técnicos auxiliares de farmacia	n.s.	-0,05%
	5622 Técnicos de emergencias sanitarias	n.s.	-0,02%
	5629 Trabajadores de los cuidados a las personas en servicios de salud no clasificados bajo otros epígrafes	-0,25	-0,53%
57	Otros trabajadores de los cuidados a las personas	-1,19	-2,46%
	5710 Trabajadores de los cuidados personales a domicilio	-0,27	-0,55%
	5721 Cuidadores de niños en guarderías y centros educativos	-0,93	-1,91%
58	Trabajadores de los servicios personales	-0,56	-1,15%
	5811 Peluqueros	-0,10	-0,19%
	5812 Especialistas en tratamientos de estética, bienestar y afines	-0,07	-0,15%
	5824 Azafatos de tierra	n.s.	-0,09%
	5825 Guías de turismo	n.s.	-0,06%
	5831 Supervisores de mantenimiento y limpieza en oficinas, hoteles y otros establecimientos	-0,06	-0,13%
	5833 Conserjes de edificios	-0,22	-0,47%
	5893 Cuidadores de animales y adiestradores	n.s.	0,00%
	5894 Instructores de autoescuela	n.s.	-0,06%
	5899 Trabajadores de servicios personales no clasificados bajo otros epígrafes	n.s.	0,00%
59	Trabajadores de los servicios de protección y seguridad	-3,86	-7,95%
	5941 Vigilantes de seguridad y similares habilitados para ir armados	-1,51	-3,12%
	5942 Auxiliares de vigilante de seguridad y similares no habilitados para ir armados	-0,85	-1,75%
	5992 Bañistas-socorristas	-1,50	-3,09%
61	Trabajadores cualificados en actividades agrícolas	0,07	0,13%
	6120 Trabajadores cualificados en huertas, invernaderos, viveros y jardines	0,07	0,13%
62	Trabajadores cualificados en actividades ganaderas, (incluidas avícolas, apícolas y similares)	0,20	0,40%

Código CNO-2011. Ocupación		Total vacantes 2012 (a)	% s/ total vacantes 2.012
63	Trabajadores cualificados en actividades agropecuarias mixtas	n.s.	-0,01%
64	Trabajadores cualificados en actividades forestales, pesqueras y cinegéticas	-0,06	-0,12%
71	Trabajadores en obras estructurales de construcción y afines	-0,28	-0,58%
	7111 Encofradores y operarios de puesta en obra de hormigón	n.s.	-0,05%
	7121 Albañiles	-0,09	-0,18%
	7122 Canteros, tronzadores, labrantes y grabadores de piedras	n.s.	0,00%
	7131 Carpinteros (excepto ebanistas)	n.s.	-0,02%
	7132 Instaladores de cerramientos metálicos y carpinteros metálicos (excepto montadores de estructuras metálicas)	n.s.	-0,08%
	7191 Mantenedores de edificios	-0,11	-0,23%
	7199 Otros trabajadores de las obras estructurales de construcción no clasificados bajo otros epígrafes	n.s.	-0,02%
72	Trabajadores de acabado de construcciones e instalaciones (excepto electricistas), pintores y afines	0,71	1,46%
	7211 Escayolistas	n.s.	0,03%
	7212 Aplicadores de revestimientos de pasta y mortero	n.s.	0,03%
	7221 Fontaneros	0,12	0,26%
	7222 Montadores-instaladores de gas en edificios	n.s.	0,04%
	7231 Pintores y empapeladores	0,08	0,15%
	7232 Pintores en las industrias manufactureras	0,15	0,31%
	7240 Soldadores, colocadores de parquet y afines	n.s.	0,01%
	7250 Mecánicos-instaladores de refrigeración y climatización	0,21	0,43%
	7292 Instaladores de material aislante térmico y de insonorización	n.s.	0,00%
	7293 Cristaleros	n.s.	0,09%
	7295 Personal de limpieza de fachadas de edificios y chimeneas	n.s.	0,08%
73	Soldadores, chapistas, montadores de estructuras metálicas, herreros, elaboradores de herramientas y afines	6,61	13,63%
	7311 Moldeadores y macheros	0,10	0,20%
	7312 Soldadores y oxicortadores	1,04	2,16%
	7313 Chapistas y caldereros	1,30	2,67%
	7314 Montadores de estructuras metálicas	0,79	1,64%
	7315 Montadores de estructuras cableadas y empalmadores de cables	0,97	2,01%
	7321 Herreros y forjadores	0,61	1,26%
	7322 Trabajadores de la fabricación de herramientas, mecánico-ajustadores, modelistas, matriceros y afines	0,41	0,86%

Código CNO-2011. Ocupación		Total vacantes 2012 (a)	% s/ total vacantes 2.012
	7323 Ajustadores y operadores de máquinas-herramienta	1,39	2,83%
74	Mecánicos y ajustadores de maquinaria	2,52	5,20%
	7401 Mecánicos y ajustadores de vehículos de motor	1,66	3,44%
	7403 Mecánicos y ajustadores de maquinaria agrícola e industrial	0,86	1,76%
75	Trabajadores especializados en electricidad y electrotecnología	1,80	3,71%
	7510 Electricistas de la construcción y afines	0,71	1,42%
	7521 Mecánicos y reparadores de equipos eléctricos	n.s.	0,09%
	7531 Mecánicos y reparadores de equipos electrónicos	0,41	0,86%
	7532 Instaladores y reparadores en electromedicina	0,06	0,12%
	7533 Instaladores y reparadores en tecnologías de la información y las comunicaciones	0,58	1,22%
76	Mecánicos de precisión en metales, ceramistas, vidrieros, artesanos y trabajadores de artes gráficas	-1,68	-3,47%
	7611 Relojeros y mecánicos de instrumentos de precisión	-0,09	-0,19%
	7612 Lutieres y similares; afinadores de instrumentos musicales	-0,11	-0,24%
	7613 Joyeros, orfebres y plateros	n.s.	-0,09%
	7614 Trabajadores de la cerámica, alfareros y afines	n.s.	-0,04%
	7615 Sopladores, modeladores, laminadores, cortadores y pulidores de vidrio	-0,13	-0,28%
	7616 Rotulistas, grabadores de vidrio, pintores decorativos de artículos diversos	-0,21	-0,36%
	7621 Trabajadores de procesos de preimpresión	-0,15	-0,32%
	7622 Trabajadores de procesos de impresión	-0,89	-1,85%
	7623 Trabajadores de procesos de encuadernación	n.s.	-0,10%
77	Trabajadores de la industria de la alimentación, bebidas y tabaco	-0,12	-0,26%
	7701 Matarifes y trabajadores de las industrias cárnicas	-0,08	-0,16%
	7703 Panaderos, pasteleros y confiteros	n.s.	-0,07%
	7705 Trabajadores conserveros de frutas y hortalizas y trabajadores de la elaboración de bebidas no alcohólicas	n.s.	-0,02%
	7707 Trabajadores de la elaboración del vino	n.s.	-0,01%
78	Trabajadores de la madera, textil, confección, piel, cuero, calzado y otros operarios en oficios	0,67	1,39%
	7811 Trabajadores del tratamiento de la madera	n.s.	0,11%
	7831 Sastres, modistos, peleteros y sombrereros	0,08	0,16%
	7832 Patronistas para productos en textil y piel	n.s.	0,09%
	7833 Cortadores de tejidos, cuero, piel y otros materiales	n.s.	0,04%

Código CNO-2011. Ocupación		Total vacantes 2012 (a)	% s/ total vacantes 2.012
	7834 Costureros a mano, bordadores y afines	n.s.	0,01%
	7835 Tapiceros, colchoneros y afines	n.s.	0,05%
	7892 Pegadores	n.s.	0,01%
	7893 Clasificadores y probadores de productos (excepto alimentos, bebidas y tabaco)	n.s.	0,01%
	7899 Oficiales, operarios y artesanos de otros oficios no clasificados bajo otros epígrafes	0,46	0,92%
81	Operadores de instalaciones y maquinaria fijas	0,64	1,31%
	8112 Operadores en instalaciones para la preparación de minerales y rocas	n.s.	0,01%
	8114 Operadores de maquinaria para fabricar productos derivados de minerales no metálicos	n.s.	0,04%
	8121 Operadores en instalaciones para la obtención y transformación de metales	n.s.	0,04%
	8132 Operadores de máquinas para fabricar productos farmacéuticos, cosméticos y afines	0,17	0,36%
	8133 Operadores de laboratorios fotográficos y afines	n.s.	0,00%
	8141 Operadores de máquinas para fabricar productos de caucho y derivados de resinas naturales	n.s.	0,03%
	8142 Operadores de máquinas para fabricar productos de material plástico	n.s.	0,08%
	8143 Operadores de máquinas para fabricar productos de papel y cartón	0,06	0,12%
	8144 Operadores de serrerías, de máquinas de fabricación de tableros y de instalaciones afines para el tratamiento de la made	n.s.	0,03%
	8145 Operadores en instalaciones para la preparación de pasta de papel y fabricación de papel	n.s.	0,00%
	8151 Operadores de máquinas para preparar fibras, hilar y devanar	n.s.	0,07%
	8153 Operadores de máquinas de coser y bordar	n.s.	0,01%
	8154 Operadores de máquinas de blanquear, teñir, estampar y acabar textiles	n.s.	0,02%
	8159 Operadores de máquinas para fabricar productos textiles no clasificados bajo otros epígrafes	n.s.	0,07%
	8160 Operadores de máquinas para elaborar productos alimenticios, bebidas y tabaco	n.s.	0,00%
	8170 Operadores de máquinas de lavandería y tintorería	0,14	0,30%
	8191 Operadores de hornos e instalaciones de vidriería y cerámica	n.s.	0,02%
	8192 Operadores de calderas y máquinas de vapor	n.s.	0,04%
	8193 Operadores de máquinas de embalaje, embotellamiento y etiquetado	n.s.	0,06%
82	Montadores y ensambladores en fábricas	0,67	1,39%
	8201 Ensambladores de maquinaria mecánica	0,23	0,49%
	8202 Ensambladores de equipos eléctricos y electrónicos	0,17	0,35%
	8209 Montadores y ensambladores no clasificados en otros epígrafes	0,27	0,54%
83	Maquinistas de locomotoras, operadores de maquinaria agrícola y de equipos pesados móviles, y marineros	1,05	2,16%

Código CNO-2011. Ocupación		Total vacantes 2012 (a)	% s/ total vacantes 2.012
	8312 Agentes de maniobras ferroviarias	0,58	1,20%
	8331 Operadores de maquinaria de movimientos de tierras y equipos similares	0,28	0,57%
	8332 Operadores de grúas, montacargas y de maquinaria similar de movimiento de materiales	0,06	0,13%
	8333 Operadores de carretillas elevadoras	0,13	0,26%
84	Conductores de vehículos para el transporte urbano o por carretera	9,17	18,91%
	8411 Conductores propietarios de automóviles, taxis y furgonetas	0,47	0,99%
	8412 Conductores asalariados de automóviles, taxis y furgonetas	2,07	4,20%
	8420 Conductores de autobuses y tranvías	1,82	3,84%
	8431 Conductores propietarios de camiones	0,40	0,79%
	8432 Conductores asalariados de camiones	3,65	7,48%
	8440 Conductores de motocicletas y ciclomotores	0,77	1,62%
91	Empleados domésticos	3,37	6,95%
	9100 Empleados domésticos	3,37	6,95%
92	Otro personal de limpieza	4,22	8,69%
	9210 Personal de limpieza de oficinas, hoteles y otros establecimientos similares	4,17	8,59%
	9221 Limpiadores en seco a mano y afines	n.s.	0,02%
	9222 Limpiadores de vehículos	n.s.	0,03%
	9223 Limpiadores de ventanas	n.s.	0,02%
	9229 Otro personal de limpieza	n.s.	0,04%
93	Ayudantes de preparación de alimentos	0,29	0,60%
	9310 Ayudantes de cocina	0,27	0,57%
	9320 Preparadores de comidas rápidas	n.s.	0,03%
94	Recogedores de residuos urbanos, vendedores callejeros y otras ocupaciones elementales en servicios	0,59	1,21%
	9420 Repartidores de publicidad, limpiabotas y otros trabajadores de oficios callejeros	n.s.	0,01%
	9431 Ordenanzas	0,39	0,81%
	9432 Mozos de equipaje y afines	n.s.	0,01%
	9433 Repartidores, recadistas y mensajeros a pie	n.s.	0,05%
	9434 Lectores de contadores y recaudadores de máquinas recreativas y expendedoras	n.s.	0,01%
	9441 Recogedores de residuos	n.s.	0,02%
	9442 Clasificadores de desechos, operarios de punto limpio y recogedores de chatarra	n.s.	0,00%

Código CNO-2011. Ocupación		Total vacantes 2012 (a)	% s/ total vacantes 2.012
	9443 Barrenderos y afines	n.s.	0,04%
	9490 Otras ocupaciones elementales	0,13	0,26%
95	Peones agrarios, forestales y de la pesca	n.s.	-0,07%
	9520 Peones ganaderos	n.s.	-0,07%
96	Peones de la construcción y de la minería	-0,36	-0,75%
	9601 Peones de obras públicas	-0,12	-0,25%
	9602 Peones de la construcción de edificios	-0,24	-0,50%
97	Peones de las industrias manufactureras	-0,85	-1,76%
	9700 Peones de las industrias manufactureras	-0,85	-1,76%
98	Peones del transporte, descargadores y reponedores	3,09	6,37%
	9811 Peones del transporte de mercancías y descargadores	2,71	5,59%
	9820 Reponedores	0,38	0,79%
	TOTAL (*)	48,50	100%

(*) El total incluye Fuerzas Armadas

n.s. No significativa: Estimaciones de vacantes entre -50 y 50 personas.

(a) Vacantes de empleo generadas como consecuencia del mayor o menor nivel de actividad económica: es el aumento (descenso) del número de ocupados.

(b) Son las vacantes de empleo que se generan como consecuencia de la reposición laboral debida a jubilaciones, muertes o abandonos permanentes del empleo por incapacidad laboral. (*) El Total incluye Fuerzas armadas.

Fuente: Elaboración propia, INE (Encuesta de Población Activa, Movimiento Natural de la Población, Padrón Municipal), Ministerio de Trabajo y Asuntos Sociales (Anuario de Estadísticas Laborales) y Encuesta Prospectiva a Empresas Panorama Laboral (Universidad de Alcalá)