



Agencia
de la Comunidad de Madrid
para la Reeducción y Reinserción
del Menor Infractor

MEMORIA 2011

CONSEJERÍA DE PRESIDENCIA Y JUSTICIA



Comunidad de Madrid

CONTENIDO

01	Estructura Orgánica y Funcional	3
02	Datos Estadísticos	7
02.1	Datos Globales	8
02.2	Área de Menores en Conflicto Social	16
02.3	Área de Ejecución de Medidas Judiciales de Internamiento	26
02.4	Otros datos	32
03	Recursos	38
04	Inserción Laboral	41
05	Programas Especializados	45
06	Otras Actuaciones	54
	Cuadro resumen	62



Esta versión forma parte de la Biblioteca Virtual de la **Comunidad de Madrid** y las condiciones de su distribución y difusión se encuentran amparadas por el marco legal de la misma.



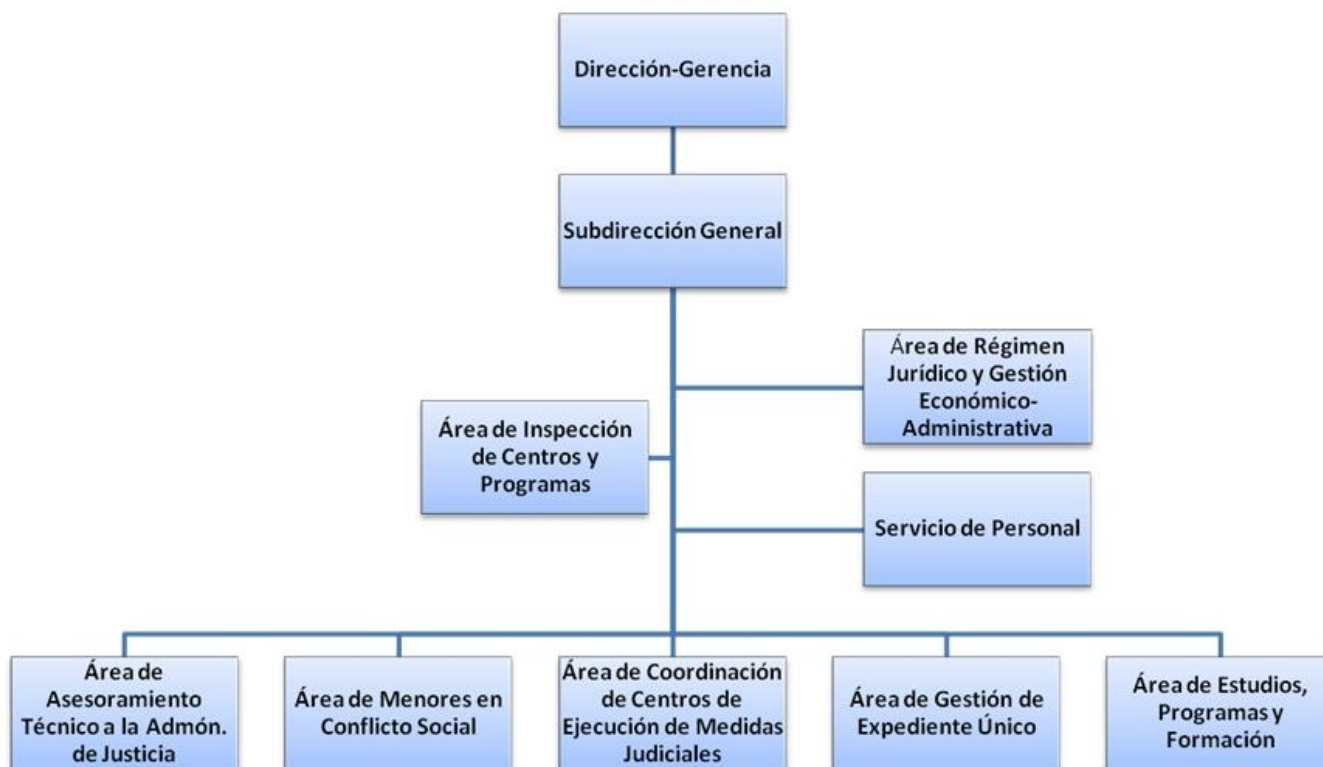
www.madrid.org/publicamadrid

01. Estructura Orgánica y Funcional

ESTRUCTURA ORGÁNICA

Consejo de Administración
Presidente
Director-Gerente
Subdirección General
Comisión Técnica de Asesoramiento

ORGANIZACIÓN FUNCIONAL:



ÁREAS:

- **Área de Asesoramiento Técnico a la Administración de Justicia.** Desarrolla la intervención, a través de los Equipos Técnicos de Asesoramiento, en los procedimientos judiciales y, en especial, el asesoramiento a los órganos judiciales desde la perspectiva de la situación global del menor.
- **Área de Menores en Conflicto Social.** Ejecuta y coordina las medidas judiciales en medio abierto impuestas por los Juzgados de Menores y realiza las propuestas de solución extrajudicial demandadas por la Fiscalía de Menores. Gestiona, coordina y supervisa los recursos destinados a tal fin.
- **Área de Coordinación de Centros de Ejecución de Medidas Judiciales de Internamiento.** Supervisa y coordina la ejecución de las medidas judiciales de internamiento adoptadas por los Juzgados de Menores, así como supervisa los recursos residenciales, tanto propios como concertados, destinados a la ejecución de dichas medidas.
- **Área de Gestión de Expediente Único:** Encargada de la gestión, organización y custodia de los expedientes personales de los menores así como de la representación de la Entidad Pública en los actos judiciales derivados del ejercicio de la Ley Orgánica 5/2000.
- **Área de Estudios, Programas y Formación.** Impulsa el desarrollo técnico de la intervención de la Agencia con el mayor respaldo científico. Sus objetivos fundamentales se dirigen al fomento de Programas especializados de intervención, al desarrollo de estudios e investigaciones en colaboración con las universidades e instituciones académicas, a la implementación de la formación continua de los profesionales de la Agencia y a la difusión, a través de publicaciones, congresos o jornadas, de los avances que se consiguen.
- **Área de Inspección de Centros y Programas.** Da una respuesta directa a la función de la Agencia señalada con anterioridad: “ejercicio de las facultades administrativas de dirección, inspección, supervisión y control de los centros y servicios dependientes de la Agencia, tanto propios como concertados, en los que se cumplan las medidas impuestas a los menores infractores”, tarea que se viene desarrollando desde una perspectiva no sólo de control, sino también, especialmente, desde criterios actuales de calidad y excelencia, impulsando las mejores prácticas en relación estrecha con el resto de Áreas.

PROGRAMAS/INTERVENCIÓN GENERAL					
INDIVIDUAL	GENERAL/GRUPAL		ESPECIALIZADA		PROYECCIÓN SOCIAL
	INTERNAMIENTO	MEDIO ABIERTO	INTERNAMIENTO	MEDIO ABIERTO	
<p>Programas y actuaciones individualizadas en función de características y necesidades particulares y que figurarán en su programa individualizado</p> <p>Programa de visitas y el Programa de salidas, en su caso.</p> <p>Se incluirán derivaciones a recursos especializados (consumo de drogas, salud mental, atención a la infancia, etc.) y la coordinación entre profesionales, todo ello en función del tipo de medida judicial del que se trate.</p> <p>Incluirá los tratamientos individualizados (terapia, entrevistas, tutorías, etc.)</p> <p>Incluirá la participación en programas generales, troncales o específicos</p>	<p>Desarrollo Personal Socioculturales</p> <p>Ocupacionales</p> <p>Educación Física y Deporte</p> <p>Programa de vida cotidiana</p> <p>Ocio y Tiempo Libre</p> <p>Programa de ayuda entre iguales</p> <p>Otros (Ed. Vial, afectivo-sexual, ...)</p>	<p>Actividades socioeducativas en Centros de Día (específicas para cubrir contenidos de LV, TSE, ACD, etc.)</p>	<p>En función de la conducta infractora:</p> <p>Maltrato Familiar Ascendente</p> <p>Violencia en la relación de Pareja (VIOPAR)</p> <p>Agresores Sexuales</p> <p>En función de particularidades y necesidades específicas:</p> <p>Atención a madres con hijos menores de tres años</p> <p>Paternidad Responsable (PARES)</p> <p>Atención a Drogodependencias (Internamiento Terapéutico y Programa ENLACE)</p> <p>Terapéutico por Salud Mental</p>	<p>Grupo Educativo de Convivencia</p> <p>Programa educativo-terapéutico en violencia filio-parental</p> <p>Programa de Apoyo Familiar (PAF)</p> <p>Programa de mediación y solución alternativa de problemas</p> <p>Programa de Autonomía personal</p> <p>Programa ENLAZADOS (Atención a menores con consumo de drogas)</p>	<p>Programas y actividades orientados a la sociedad con el fin de:</p> <ul style="list-style-type: none"> Potenciar valores democráticos y de participación ciudadana Fomentar la solidaridad Favorecer una imagen positiva de los menores <p>Campaña de donación de juguetes</p> <p>Voluntariado</p> <p>Conciertos y obras de teatro</p> <p>Publicaciones</p> <p>Concursos literarios</p> <p>Exposiciones</p> <p>Competiciones deportivas</p> <p>Tareas asistenciales y medioambientales</p>
<p>Escolares (CREI, para internamientos; Medio Abierto: Acuerdo con C. de Educación para inclusión en el sistema educativo de menores no escolarizados</p> <ul style="list-style-type: none"> Inserción Laboral PRIAMO_é 					
<ul style="list-style-type: none"> Programa para la Predicción del Riesgo de Reincidencia + Historial Criminológico y Social Programa Central de Tratamiento Educativo y Terapéutico para Menores Infractores 					

02. Datos Estadísticos

02.1. Datos Globales

RESUMEN DATOS 2011

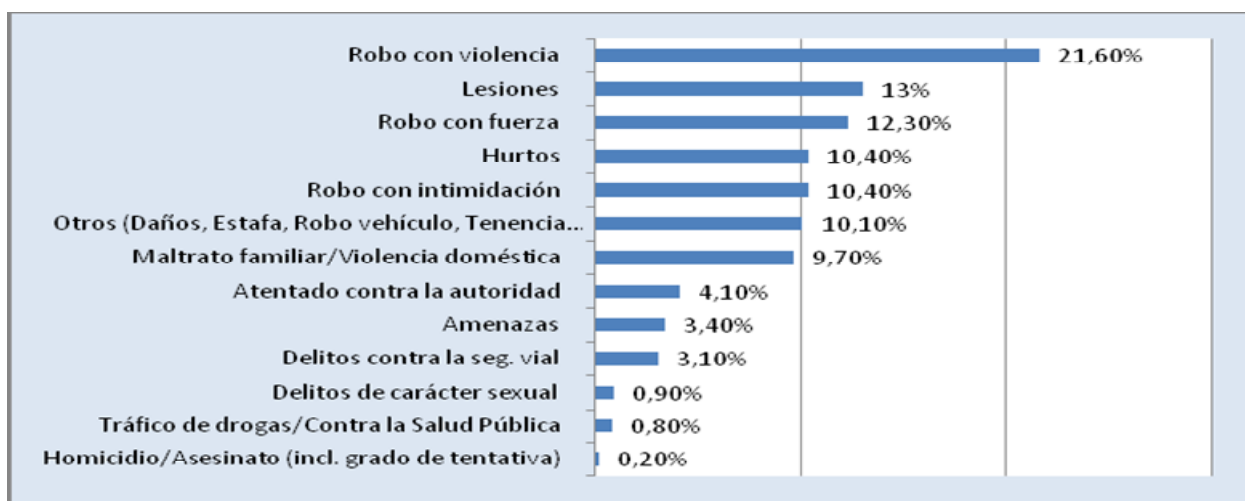
	ALTAS 2011				ALTAS 2011 + AÑO ANTERIOR*				EJECUTADAS**			
	MENORES DISTINTOS ATENDIDOS	MEDIDAS	DELITOS		MENORES DISTINTOS ATENDIDOS	MEDIDAS	DELITOS		MENORES DISTINTOS ATENDIDOS	MEDIDAS	DELITOS	
			1º	TODOS			1º	TODOS			1º	TODOS
REP. EXTRAJUDICIALES	559	575	575	590	661	677	677	696	661	685	685	
MEDIO ABIERTO	1668	1852	1852	2533	2860	3047	3047	4018	2860	3396	3396	
INTERNAMIENTO	337	369	369	584	581	613	613	917	581	924	924	
TOTAL	2564	2796	2796		4102	4337	4337		4102	5005	5005	

* Número de medidas procedentes del año anterior a fecha 1 de enero de 2011 + altas 2011 en su forma inicial

** Número de medidas procedentes del año anterior a fecha 1 de enero de 2011 + altas 2011 en su forma inicial + las sucesivas modificaciones de las mismas al amparo de la LO 5/2000

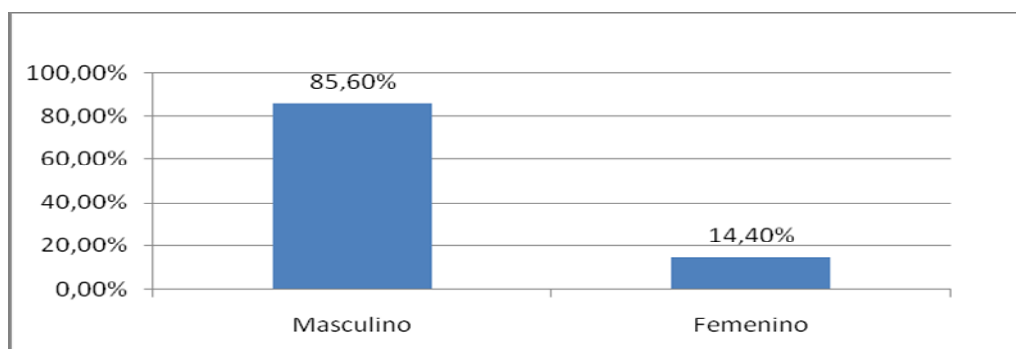
	ALTAS				ALTAS + AÑO ANTERIOR				EJECUTADAS			
	MENORES DISTINTOS	MEDIDAS	DELITOS		MENORES DISTINTOS	MEDIDAS	DELITOS		MENORES DISTINTOS	MEDIDAS	DELITOS	
			I°	TODOS			I°	TODOS			I°	TODOS
TOTAL MEDIO ABIERTO + INTERNAMIENTO	2005	2221	2221	3117	3441	3660	3660	4935	3441	4320	4320	

Distribución ALTAS Medio Abierto + Internamiento por DELITO



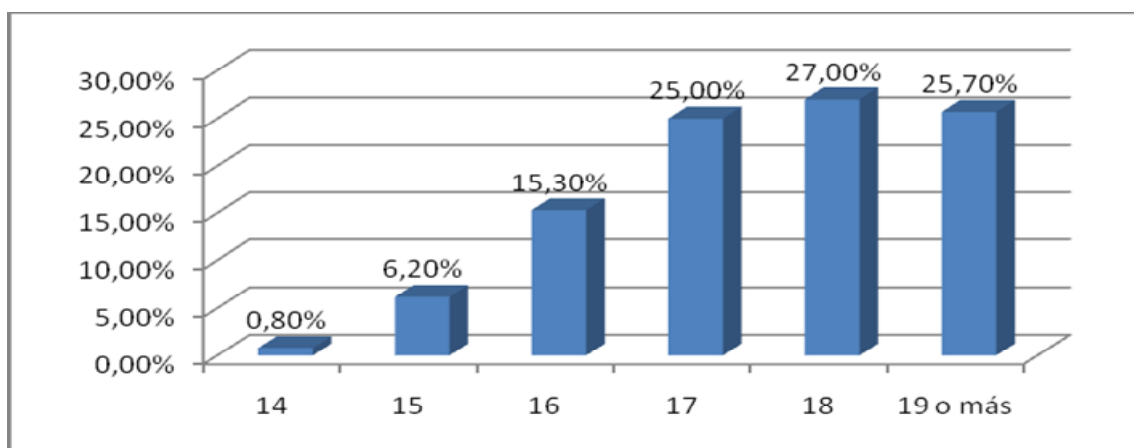
Distribución ALTAS Medio Abierto + Internamiento por GÉNERO

GÉNERO	ALTAS			
	MA	Int.	TOTAL	TOTAL %
Masculino	1427	289	1716	85,60%
Femenino	241	48	289	14,40%
TOTAL	1668	337	2005	100,00%



Distribución ALTAS Medio Abierto + Internamiento por EDAD

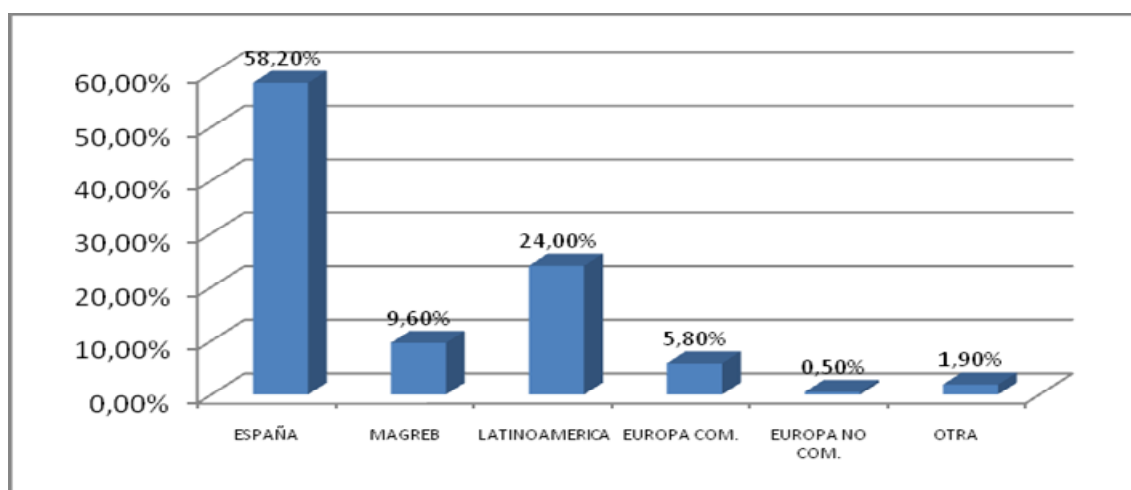
EDAD	ALTAS			
	MA	Int.	TOTAL ABS.	TOTAL %
14	11	5	16	0,80%
15	99	25	124	6,20%
16	249	57	306	15,30%
17	406	96	502	25,00%
18	449	93	542	27,00%
19 o más	454	61	515	25,70%
TOTAL	1668	337	2005	100,00%



EDAD		14	15	16	17	18	19 o +	TOTAL
2008	MA	20	132	296	463	510	430	1851
	I	34	71	127	129	43	25	429
	TOTAL	2,4%	8,9%	18,5%	26%	24,2%	20%	2280
2009	MA	18	113	297	488	494	378	1788
	I	8	36	64	91	83	48	330
	TOTAL	1,2%	7%	17,1%	27,3%	27,3%	20,1%	2118
2010	MA	12	97	296	423	537	439	1804
	I	6	32	66	83	80	54	321
	TOTAL	0,9%	6,1%	17%	23,8%	29%	23,2%	2125
2011	MA	11	99	249	406	449	454	1668
	I	5	25	57	96	93	61	337
	TOTAL	0,8%	6,2%	15,3%	25%	27%	25,7%	2005

Distribución ALTAS Medio Abierto + Internamiento por PROCEDENCIA GEOGRÁFICA

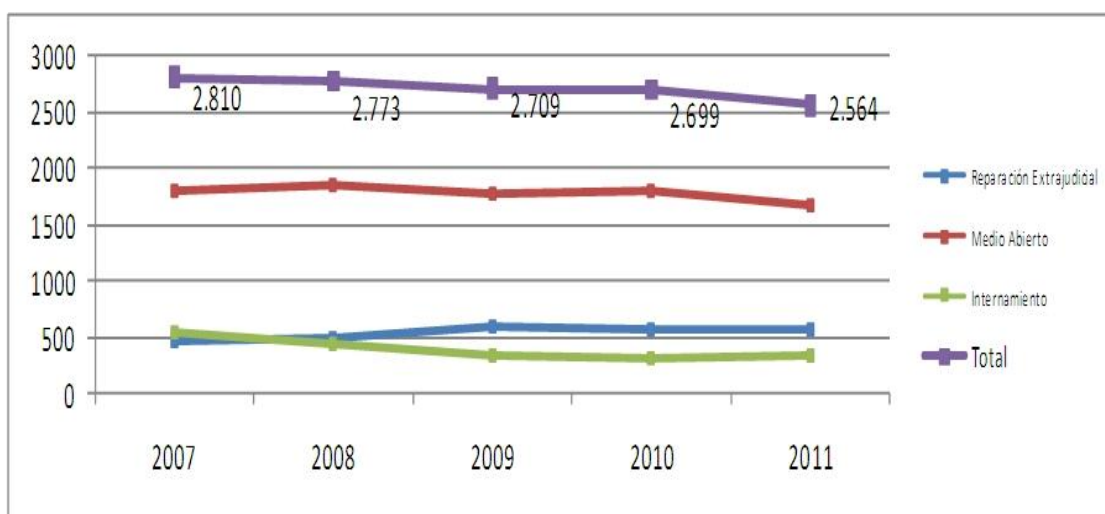
PROCEDENCIA GEOGRÁFICA	ALTAS			
	MA	Int.	TOTAL ABS.	TOTAL %
ESPAÑA	1002	164	1166	58,20%
MAGREB	146	47	193	9,60%
LATINOAMERICA	386	96	482	24,00%
EUROPA COM.	96	20	116	5,80%
EUROPA NO COM.	11	0	11	0,50%
OTRA	27	10	37	1,90%
TOTAL	1668	337	2005	100,00%



PROCEDENCIA GEOGRÁFICA		ESPAÑA	MAGREB	LATINO AMERICA	EUROPA COM.	EUROPA NO COM.	OTRAS	TOTAL
2008	MA	1153	146	398	110	19	25	1851
	I	171	55	129	64	2	8	429
	TOTAL	58,1%	8,8%	23,1	7,6%	0,9%	1,5%	2280
2009	MA	1079	155	422	82	17	33	1788
	I	155	49	95	19	4	8	330
	TOTAL	58,3%	9,6%	24,4%	4,7%	1%	1,9%	2118
2010	MA	1103	140	405	111	8	37	1804
	I	170	41	85	18	2	5	321
	TOTAL	59,9%	8,5%	23%	6,1%	0,5%	2%	2125
2011	MA	1002	146	386	96	11	27	1668
	I	164	47	96	20	0	10	337
	TOTAL	58,2%	9,6%	24%	5,8%	0,5%	1,9%	2005

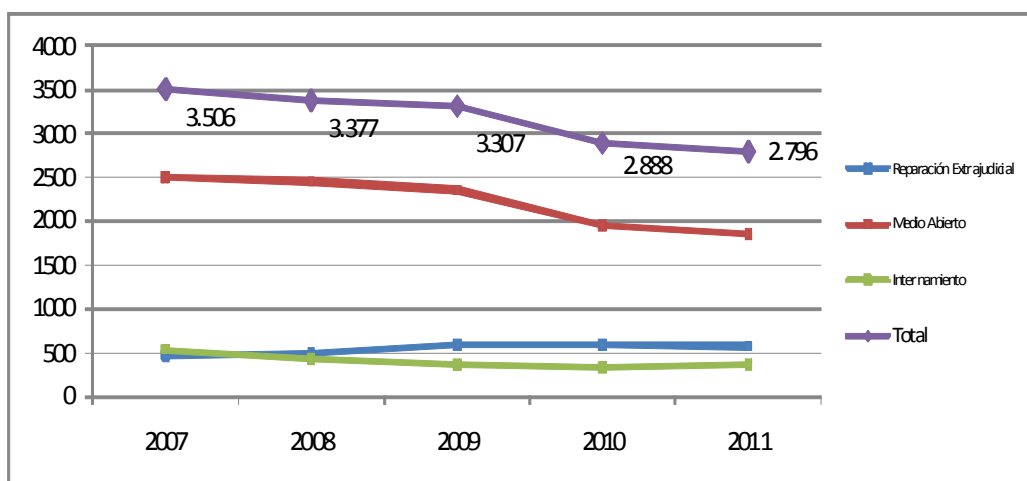
ALTAS 2007-II: Respecto a número de menores

	2007	2008	2009	2010	2011
Rep. Extrajudicial	464	493	591	574	559
Medio Abierto	1.807	1.851	1.788	1.804	1.668
Internamiento	539	429	330	321	337
TOTAL	2.810	2.773	2.709	2.699	2.564
		-37 -1,31%	-64 -2,30%	-10 -0,36%	-135 -5%



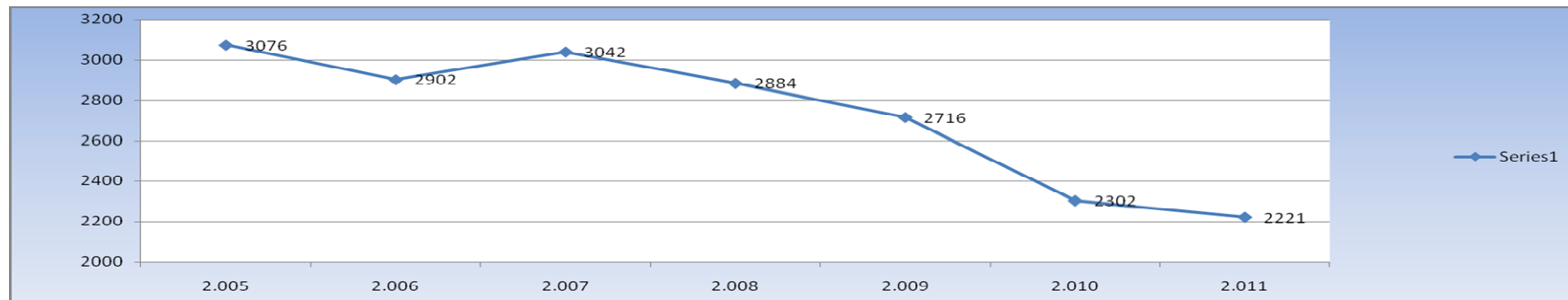
ALTAS 2007-II: Respeto a número de medidas

	2007	2008	2009	2010	2011
Reparación Ext.	464	493	591	586	575
Medio Abierto	2.503	2.455	2.352	1.959	1.852
Internamiento	539	429	364	343	369
TOTAL	3.506	3.377	3.307	2.888	2.796
		-129 -3,67%	-70 -2,07%	-419 -12,67%	-92 -3,18%



COMPARATIVA ALTAS MEDIO ABIERTO +INTERNAMIENTO 2005-2011

TIPO DE DELITO	2005		2006		2007		2008		2009		2010		2011		TENDENCIA
Delitos de carácter sexual	69		46		63		40		28		26		19		∨
Robo con intimidación	432	1209	378	1127	491	1045	562	1076	250	999	236	724	232	711	∨
Robo con violencia	807		749		554		514		749		488		479		
Robo con fuerza	339		442		308		307		246		270		273		
Lesiones	401		355		427		405		363		336		287		∨
Hurtos	218		294		343		276		220		246		233		
Amenazas	65		61		85		81		81		86		75		
Maltrato familiar/Violencia doméstica	172		185		176		282		268		217		216		∨
Homicidio/Asesinato (incl. grado de tentativa)	41		44		35		25		51		14		5		∨
Tráfico de drogas/Contra la Salud Pública	69		41		55		40		41		34		17		
Atentado contra la autoridad	8		10		19		12		12		67		90		∧
Delitos contra la seg. vial											91		70		
Otros (Daños, Estafa, Robo vehículo, Tenencia armas...)	455		297		486		340		407		191		225		
TOTAL	3076		2902		3042		2884		2716		2302		2221		∨



02.2. Área de Menores en Conflicto Social

ÁREA DE MENORES EN CONFLICTO SOCIAL

El Área se organiza en dos Programas diferenciados en sus objetivos y complementados en sus actuaciones:

- Programa de Reparaciones Extrajudiciales
- Programa de Ejecución de Medidas en Medio Abierto

	Proceden de 2010	ALTAS 2011	TOTAL
Reparaciones Extrajudiciales	102	575	677
Medidas en medio abierto	1.195	1.852	3047
TOTALES	1.297	2.427	3.724

	Reparaciones Extrajudiciales	Medio Abierto	TOTAL
Total medidas ejecutadas* en Medio Abierto y Soluciones Extrajudiciales	685	3.396*	4.081
Total Menores afectados	661	2.860	3.521

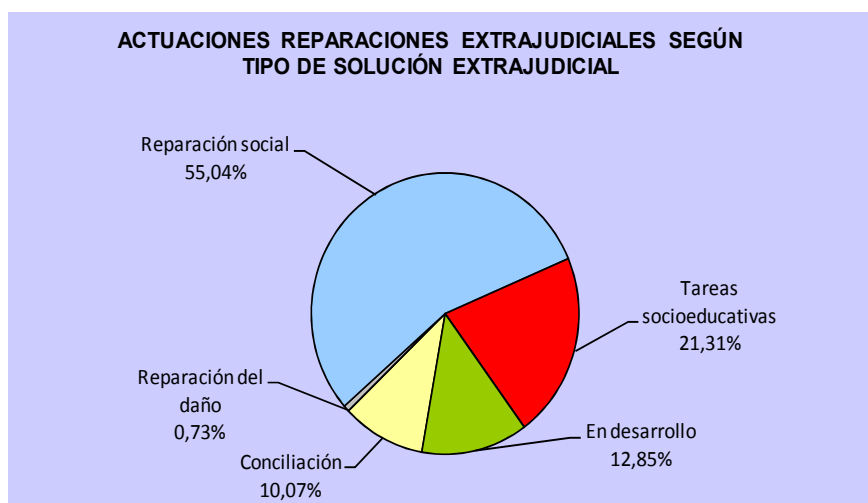
* Número de medidas procedentes del año anterior a fecha 1 de enero de 2011 + altas 2011 en su forma inicial + las sucesivas modificaciones de las mismas al amparo de la LO 5/2000

Programa de Reparaciones Extrajudiciales

REPARACIONES EXTRAJUDICIALES - ALTAS 2011	TOTAL
Reparaciones Extrajudiciales	575
Menores afectados	559

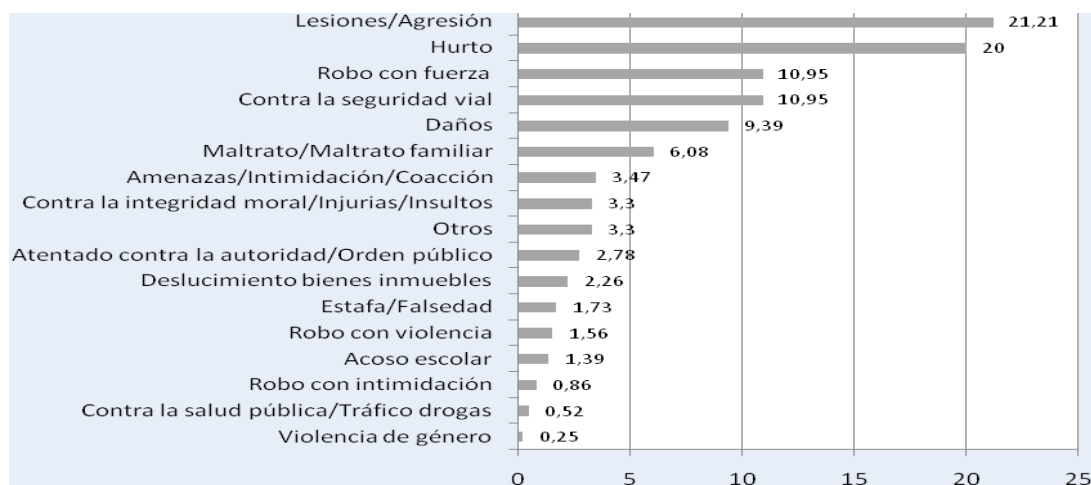
REP. EXTRAJUDICIALES – PROCEDENTES DE 2010 + ALTAS 2011	TOTAL
Reparaciones Extrajudiciales	677
Menores afectados	661
Actuaciones para las medidas fiscales de Reparaciones Extrajudiciales	685

ACTUACIONES EN REPARACIONES EXTRAJUDICIALES SEGÚN TIPO DE SOLUCIÓN EXTRAJUDICIAL	
Conciliación	69
Reparación del daño	5
Reparación social	377
Tareas socioeducativas	146
Sin especificar/En desarrollo	88
TOTALES	685



REPARACIONES EXTRAJUDICIALES QUE FUERON ALTA EN 2011 SEGÚN PRIMER DELITO IMPUTADO

HECHO DELICTIVO	Número de casos	%
Lesiones/Agresión	122	21,21
Hurto	115	20
Contra la seguridad vial	63	10,95
Robo con fuerza	63	10,95
Daños	54	9,39
Maltrato/Maltrato familiar	35	6,08
Amenazas/Intimidación/Coacción	20	3,47
Otros	19	3,30
Contra la integridad moral/Injurias/Insultos	19	3,30
Atentado contra la autoridad/Orden público	16	2,78
Deslucimiento bienes inmuebles	13	2,26
Estafa/Falsedad	10	1,73
Robo con violencia	9	1,56
Acoso escolar	8	1,39
Robo con intimidación	5	0,86
Contra la salud pública/Tráfico drogas	3	0,52
Violencia de género	1	0,25
TOTAL	575	100



REPARACIONES EXTRAJUDICIALES. PERFIL DE POBLACIÓN

EN FUNCIÓN DE ALTAS 2011

GÉNERO	Número de menores	%
Masculino	426	76,21
Femenino	133	23,79
TOTAL	559	100

EDAD	Número de menores	%
14 años	8	1,4
15 años	83	14,9
16 años	126	22,6
17 años	155	27,7
18 años	157	28,1
19 años o más	30	5,3
TOTAL	559	100

PROCEDENCIA GEOGRÁFICA	Número de menores	%
España	390	69,8
Magreb	33	5,9
Latinoamérica	100	17,9
Europa Comunitaria	29	5,2
Europa no Comunitaria	3	0,5
Otra	4	0,7
TOTAL	559	100

Programa de Medio Abierto

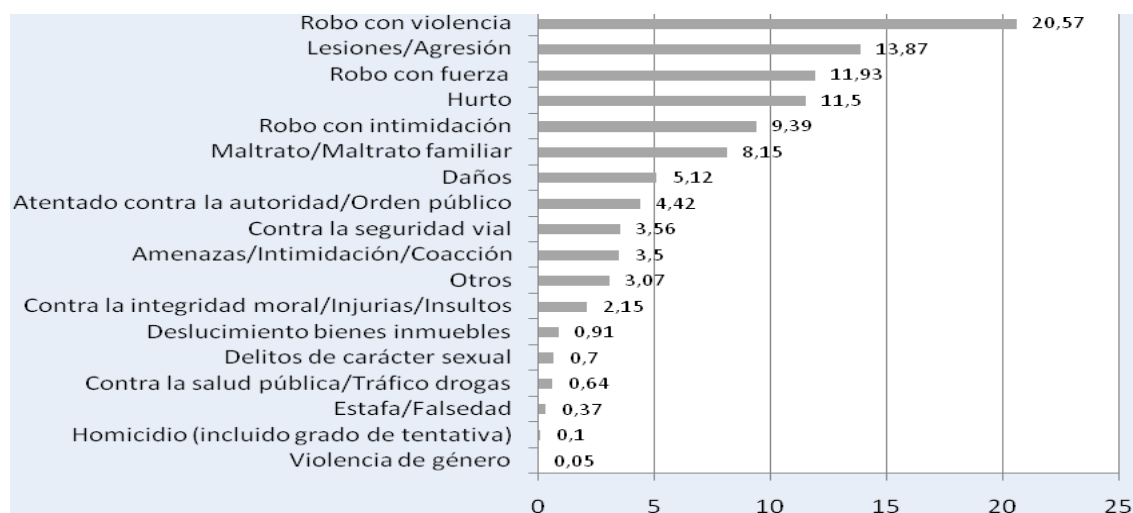
- Tratamiento ambulatorio
- Asistencia a un Centro de Día
- Permanencia de fin de semana en domicilio
- Libertad vigilada
- Convivencia con otra persona, familia o grupo educativo
- Prestaciones en beneficio de la comunidad
- Realización de tareas socio-educativas

Medio Abierto Altas 2011	Total
Medidas	1.852
Menores distintos afectados	1.668

Tipo de medida	Altas	Agrupadas	%
Asistencia a Centro de Día	15	15	0,8
Convivencia cautelar con otra familia	2	7	0,4
Convivencia con otra familia	4		
Convivencia con otra familia en sustitución de libertad vigilada	1		
Fin de semana en domicilio	15	20	1,1
Fin de semana en domicilio en sustitución de PBC	5		
Libertad vigilada (LV)	721	1.035	55,9
Libertad vigilada cautelar	128		
Libertad vigilada cautelar en sustitución de internamiento	3		
Libertad vigilada complemento de internamiento	89		
Libertad vigilada en sustitución de internamiento	28		
Libertad vigilada en sustitución de PBC	1		
Libertad vigilada en sustitución de tareas socioeducativas	1		
Libertad vigilada por internamiento en suspenso	64		
Prestaciones en beneficio de la comunidad (PBC)	622	622	33,6
Tareas socioeducativas	151	151	8,1
Tratamiento ambulatorio	2	2	0,1
TOTAL		1.852	100

MEDIDAS EN MEDIO ABIERTO QUE FUERON ALTA EN 2011 SEGÚN PRIMER DELITO IMPUTADO

HECHO DELICTIVO	Número de casos	%
Robo con violencia	381	20,57
Lesiones/Agresión	257	13,87
Robo con fuerza	221	11,93
Hurto	213	11,50
Robo con intimidación	174	9,39
Maltrato/Maltrato familiar	151	8,15
Daños	95	5,12
Atentado contra la autoridad/Orden público	82	4,42
Contra la seguridad vial	66	3,56
Amenazas/Intimidación/Coacción	65	3,50
Otros	55	3,07
Contra la integridad moral/Injurias/Insultos	40	2,15
Deslucimiento bienes inmuebles	17	0,91
Delitos de carácter sexual	13	0,70
Contra la salud pública/Tráfico drogas	12	0,64
Estafa/Falsedad	7	0,37
Homicidio (incluido grado de tentativa)	2	0,10
Violencia de género	1	0,05
TOTAL	1.852	100



MEDIDAS EN MEDIO ABIERTO EJECUTADAS** EN 2011

Medio Abierto	Proceden de 2010	Sobre Altas de 2011	Total
Proceden 2010 + Altas 2011*	1.195	1.852	3.047
Medidas Ejecutadas**	1.220	2.176	3.396
Menores distintos afectados	1.192	1.668	2.860

*Número de medidas procedentes del año anterior a fecha 1 de enero de 2011+altas 2011 en su forma inicial

**Número de medidas impuestas al inicio de la ejecución, más las procedentes de año/s anterior/es, más las sucesivas modificaciones de las mismas al amparo de la LO 5/2000

Tipo de actuación	Proceden de 2010	Altas 2011	Total	Agrupadas	%
Asistencia a Centro de Día	15	17	32	33	0,97
Asist. a Centro de Día por intern. en susp.	1	-	1		
Convivencia cautelar con otra familia	-	2	2	16	0,47
Convivencia con otra familia	7	5	12		
Conv. con otra familia en sustit. de LV	-	2	2		
Fin de semana en domicilio	17	22	39	77	2,27
F/S en domicilio en sust. de tareas SA	2	-	2		
Fin de semana en domicilio en sust. de LV	-	1	1		
Fin de semana en domicilio en sust de PBC	4	31	35		
Libertad vigilada (LV)	649	831	1.480	2.074	61,07
Libertad vigilada cautelar	55	129	184		
Libertad vigilada cautelar en sust. de intern.	-	3	3		
Libertad vigilada complemento de intern.	46	99	145		
Libertad vigilada en sustitución de intern.	27	31	58		
Libertad vigilada en sustitución de PBC	13	19	32		
Libertad vigilada en sust. de tareas SA	3	8	11		
Libertad vigilada por internamiento en susp.	68	91	159		
Libertad vigilada sustitución de tratto. amb.	-	2	2		
PBC	198	704	902		
Tareas socioeducativas	109	175	284	287	8,45
Tareas SA en sust. de intern.	2	-	2		
Tareas SA en sustitución de PBC	-	1	1		
Tratamiento ambulatorio	4	3	7	7	0,21
TOTAL	1.220	2.176	3.396		

MEDIDAS EN MEDIO ABIERTO (Altas 2011 + procedentes 2010) SEGÚN PRIMER DELITO IMPUTADO

HECHO DELICTIVO	Número de casos	%
Robo con violencia	669	21,95
Lesiones/Agresión	421	13,89
Robo con fuerza	363	11,91
Hurto	323	10,60
Robo con intimidación	318	10,43
Maltrato/Maltrato familiar	247	8,10
Daños	128	4,20
Atentado contra la autoridad/Orden público	124	4,06
Contra la seguridad vial	108	3,55
Amenazas/Intimidación/Coacción	101	3,31
Otros	63	2,06
Contra la integridad moral/Injurias/Insultos	53	1,74
Contra la salud pública/Tráfico drogas	35	1,14
Delitos de carácter sexual	34	1,11
Quebrantamiento de medida	20	0,65
Deslucimiento bienes inmuebles	19	0,62
Estafa/Falsedad	15	0,49
Homicidio (incluido grado de tentativa)	4	0,13
Violencia de género	2	0,06
TOTAL	3.047	100



MEDIO ABIERTO. PERFIL DE POBLACIÓN

EN FUNCIÓN DE ALTAS 2011

Altas medio abierto en 2011	Total
Medidas	1.852
Menores distintos afectados	1.668

GÉNERO	Nº de menores	%
Masculino	1427	85,6
Femenino	241	14,4
TOTAL	1668	100

EDAD CUMPLIDA EN 2011	Nº de menores	%
14 años	11	0,7
15 años	99	5,9
16 años	249	14,9
17 años	406	24,4
18 años	449	26,9
19 años o más	454	27,2
TOTAL	1668	100

PROCEDENCIA GEOGRÁFICA	Nº de menores	%
España	1002	60,07
Magreb	146	8,75
Latinoamérica	386	23,14
Europa Comunitaria	96	5,76
Europa no Comunitaria	11	0,66
Otra	27	1,62
TOTAL	1668	100

02.3. Área de Ejecución de Medidas Judiciales de Internamiento

MEDIDAS DE INTERNAMIENTO ALTAS EN 2011

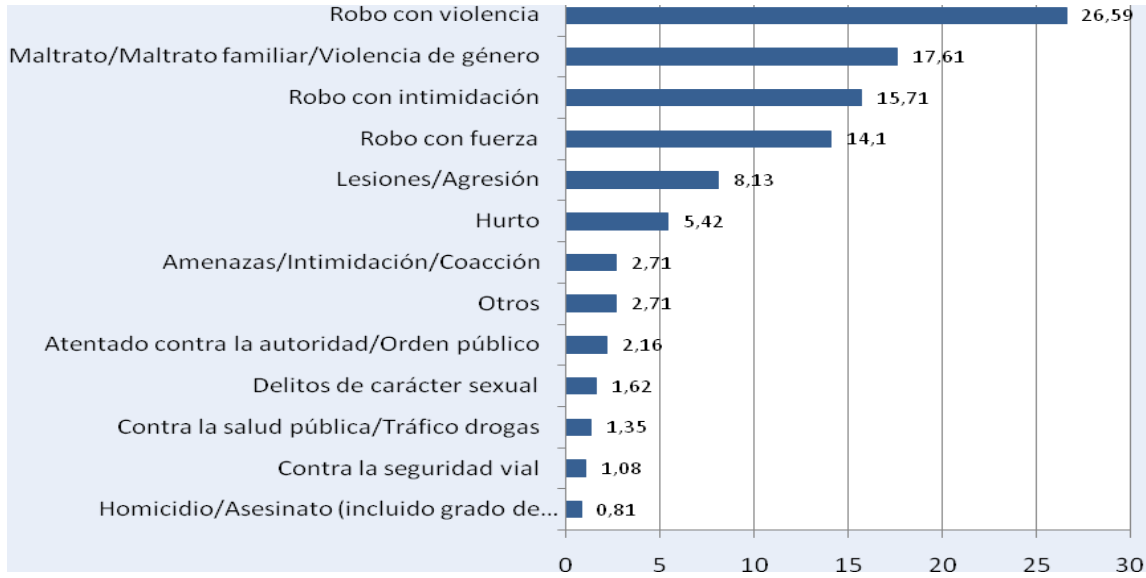
Internamiento Altas 2011	Total
Medidas	369
Menores distintos afectados	337

Tipo de internamiento (agrupados) Altas 2011	Nº de altas	%
Régimen Abierto	6	2%
Régimen Semiabierto	223	60%
Régimen Cerrado	57	15%
Terapéutico (A, SA, C)	35	10%
Permanencia de fin de semana en centro	48	13%
TOTAL	369	

Tipo de internamiento (agrupados) Altas 2011 + Año anterior	Procedentes año 2010	Altas 2011	TOTAL
Régimen Abierto	12	6	18
Régimen Semiabierto	121	223	344
Régimen Cerrado	75	57	132
Terapéutico (A, SA, C)	36	35	71
Permanencia de fin de semana en centro	-	48	48
TOTAL	244	369	613

MEDIDAS DE INTERNAMIENTO QUE FUERON ALTAS EN 2011 SEGÚN PRIMER DELITO IMPUTADO

HECHO DELICTIVO	Nº de casos	%
Robo con violencia	98	26,59
Maltrato/Maltrato familiar/Violencia de género	65	17,61
Robo con intimidación	58	15,71
Robo con fuerza	52	14,10
Lesiones/Agresión	30	8,13
Hurto	20	5,42
Otros	10	2,71
Amenazas/Intimidación/Coacción	10	2,71
Atentado contra la autoridad/Orden público	8	2,16
Delitos de carácter sexual	6	1,62
Contra la salud pública/Tráfico drogas	5	1,35
Contra la seguridad vial	4	1,08
Homicidio/Asesinato (incluido grado de tentativa)	3	0,81
TOTAL	369	100



MEDIDAS DE INTERNAMIENTO EJECUTADAS** EN 2011

Internamiento	Proceden de 2010	Sobre Altas de 2011	Total
Proceden 2010 + Altas 2011*	244	369	613
Medidas Ejecutadas**	244	680	924
Menores distintos afectados	244	337	581

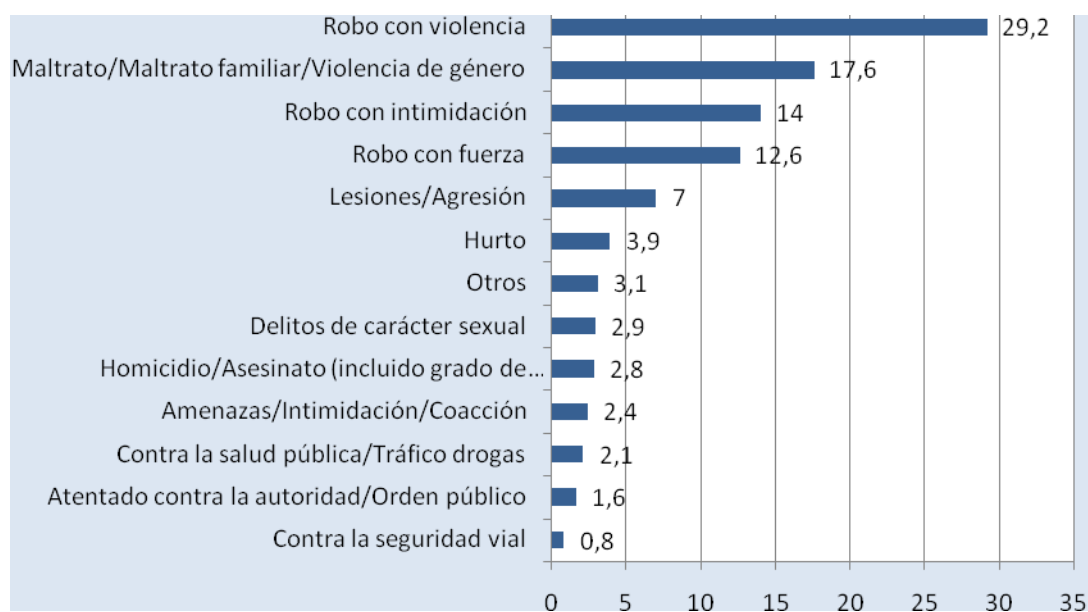
*Número de medidas procedentes del año anterior a fecha 1 de enero de 2011 + altas 2011 en su forma inicial

** Número de medidas procedentes del año anterior a fecha 1 de enero de 2011 + altas 2011 en su forma inicial + las sucesivas modificaciones de las mismas al amparo de la LO 5/2000

MEDIDAS EJECUTADAS	Nº medidas
R. Abierto	17
R. Abierto en sustitución de Semiabierto	63
Cautelar SA en sustitución de LV	10
Cautelar Abierto	6
Cautelar Cerrado	63
Cautelar Cerrado en sustitución de cautelar SA	1
Cautelar SA	118
Cautelar SA en sustitución de cautelar Cerrado	2
Cautelar Terapéutico cerrado en sustitución de cautelar cerrado	1
Cautelar Terapéutico cerrado en sustitución de cautelar abierto	1
Cautelar Terapéutico SA en sustitución de cautelar Terap. C.	1
Cautelar Terapéutico cerrado	8
Cautelar Terapéutico SA	14
R. Cerrado	105
R. Cerrado en sustitución de SA	25
Permanencia de F/S en centro	34
Permanencia de F/S en centro en sustitución de PBC	18
R. Semiabierto	282
R. Semiabierto en sustitución de cerrado	38
R. Semiabierto en sustitución de LV	20
R. Semiabierto en sustitución de Terapéutico cerrado	2
R. Semiabierto en sustitución de Terapéutico SA	1
Terapéutico abierto en sustitución de terapéutico SA	8
Terapéutico cerrado en sustitución de terapéutico SA	1
Terapéutico SA en sustitución de terapéutico cerrado	3
Terapéutico SA en sustitución de R. SA	8
Terapéutico SA en sustitución de R. cerrado	1
Terapéutico Cerrado	19
Terapéutico cerrado en sustitución de SA	1
Terapéutico Semiabierto	48
Terapéutico SA en sustitución de LV	5
TOTAL	924

MEDIDAS DE INTERNAMIENTO (Altas 2011 + procedentes 2010) SEGÚN PRIMER DELITO IMPUTADO

HECHO DELICTIVO	Nº de casos	%
Robo con violencia	178	29,2
Maltrato/Maltrato familiar/Violencia de género	108	17,6
Robo con intimidación	86	14
Robo con fuerza	77	12,6
Lesiones/Agresión	43	7
Hurto	24	3,9
Otros	19	3,1
Delitos de carácter sexual	18	2,9
Homicidio/Asesinato (incluido grado de tentativa)	17	2,8
Amenazas/Intimidación/Coacción	15	2,4
Contra la salud pública/Tráfico drogas	13	2,1
Atentado contra la autoridad/Orden público	10	1,6
Contra la seguridad vial	5	0,8
TOTAL	613	100



INTERNAMIENTO. PERFIL DE POBLACIÓN

EN FUNCIÓN DE ALTAS 2011

Altas Internamiento en 2011	Total
Medidas	369
Menores distintos afectados	337

GÉNERO	Nº de menores	%
Masculino	289	85,8
Femenino	48	14,2
TOTAL	337	100

EDAD CUMPLIDA EN 2011	Nº de menores	%
14 años	5	1,5
15 años	25	7,4
16 años	57	16,9
17 años	96	28,5
18 años	93	27,6
19 años o más	61	18,1
TOTAL	337	100

PROCEDENCIA GEOGRÁFICA	Nº de menores	%
España	164	48,7
Magreb	47	13,9
Latinoamérica	96	28,5
Europa Comunitaria	20	5,9
Otra	10	3
TOTAL	337	100

02.4. Otros datos

ÁREA DE ASESORAMIENTO TÉCNICO A LA ADMINISTRACIÓN DE JUSTICIA

Asistencia a Actos Judiciales - 201 I	Nº de actuaciones
Juzgados de Guardia	322
Juzgado de Menores nº 1	544
Juzgado de Menores nº 2	675
Juzgado de Menores nº 3	779
Juzgado de Menores nº 4	591
Juzgado de Menores nº 5	611
Juzgado de Menores nº 6	622
Juzgado de Ejecuciones (Juzgado de Menores nº 7)	617
Audiencia Provincial	92
TOTAL	4.853

Guardias Medidas Cautelares	322
Casos informados	3.463
Juzgado de Ejecuciones	617
Juzgados de Instrucción de Madrid	4
Fiscalía de Protección	1
TOTAL	4.407

Solicitudes de Asistencia Letrada para Comparecencia de Solución Extrajudicial	631
--	------------

ÁREA DE GESTIÓN DE EXPEDIENTE ÚNICO

ACTUACIÓN en relación a Juzgados y Fiscalía	
Juzgado de Menores N° 1	502
Juzgado de Menores N° 2	712
Juzgado de Menores N° 3	769
Juzgado de Menores N° 4	622
Juzgado de Menores N° 5	725
Juzgado de Menores N° 6	599
Juzgado de Menores N° 7	600
Audiencia Provincial	20
Medidas Cautelares	322
Respuestas al Juzgado n° 7	585
Ruedas de Reconocimiento	17
Tomas de declaración	3
Respuesta a Abogados	175
Informes Varios	60
Respuestas a otras instituciones	15
Certificados de internamiento	15
Informes de Adopción de Medidas Cautelares	75

ACTUACIÓN en relación a la digitalización de expedientes	
Documentos recibidos en la ARMMI desde las instancias Judiciales (Juzgados y Fiscalía de menores) y otros (Comunidades Autónomas, Letrados, Otros Juzgados, etc.)	14.920
Documentos emitidos por la ARMMI generados por la ejecución de las diferentes medidas judiciales [Informes elaborados por el Área de Equipos Técnicos de Asesoramiento, por el Área de Coordinación de Centros y los Centros de Ejecución de Medidas Judiciales y por el Área de Menores en Conflicto Social (Programa de Medio Abierto y Programa de Reparaciones Extrajudiciales)]	32.337
TOTAL	47.257

ÁREA DE INSPECCIÓN DE CENTROS

Visitas de Inspección	
Altamira	16
Renasco	16
El Madroño	16
El Pinar	16
El Laurel	16
José de las Heras	16
Teresa de Calcuta	16
El Lavadero	16
Las Palmeras	16
Las Naves	2
Fuencarral	2
Donoso Cortés	2
Arcadia	2
Albufera	2
Tejares	2
Valora	2
Elfos	2
Grupo de Convivencia "Luis Amigó"	2
Programa de Inserción Laboral Priamo-é	1
Programa de Inserción Laboral Intégrate	1
Programa de L.V. tras internamiento "PREMISA"	1
Programa de L.V. "Medio Abierto Sur"	1
Informes de evaluación	22

ÁREA DE ESTUDIOS, PROGRAMAS Y FORMACIÓN

1.- Desarrollo y seguimiento de la ejecución de Programas Especializados Generales:

1.1.- Programa para la Predicción del Riesgo de Reincidencia

1.2.- Programa Central de Tratamiento Educativo y Terapéutico para Menores Infractores.

2.- Desarrollo y seguimiento de la ejecución de Programas Especializados Específicos:

2.1.- Programa de Intervención por Maltrato Familiar Ascendente.

2.2.- Programa de Tratamiento Educativo y Terapéutico para Agresores Sexuales Juveniles.

2.3.- Programa de Intervención por Consumo de Drogas:

2.3.1.- Programa ENLACE

2.3.2.- Programa Terapéutico CEMJ “El Pinar”

2.4.- Programa de intervención por Salud Mental.

2.5.- Programa de atención a madres gestantes o con hijos menores de tres años.

2.6.- Programa de Paternidad Responsable. (PARES)

2.7.- Programa de Violencia en la Relación de Pareja (VIOPAR)

3.- Organización y participación en Congresos, Cursos, Seminarios y Jornadas, entre otros:

- Universidad Autónoma de Madrid / IUNDIA: Curso de Formación Continua “Menores Infractores”

- UNED: “Curso de Experto Universitario en Delincuencia juvenil y Derecho Penal de Menores”

- Fundación Instituto de Victimología y UAM: “Máster de Ciencias forenses en Victimología”

- Encuentro Iberoamericano “Sistemas de Reinserción Social” Santiago de Chile

- Participación en acciones formativas periódicas: M° de Justicia, Colegio de Abogados, Dirección General de la Policía y la Guardia Civil, Academia de Policía Local, etc....

4.- Publicaciones:

- “Balance Anual 2010”. Memoria del ARMI del año 2010. Disponible también en la página web de la Agencia.

- Publicaciones no impresas que pueden descargarse desde la página web de la Agencia. A finales del 2011 figuran en la página web de la Agencia 17 publicaciones propias.

- 5.- Desarrollo de Estudios e Investigaciones en colaboración con Universidades, Grupos de Investigación y otras instituciones académicas.

- 6.- Convenios firmados de especial interés en relación con los cometidos del Área, fundamentalmente con Universidades e instituciones de carácter académico, para el desarrollo de actividades curriculares y la realización de investigaciones y estudios. A lo largo de 2011 se firmaron o prorrogaron 15 Convenios con estas características.

- 7.- Formación de los trabajadores: 12 acciones formativas específicas, con una duración mínima de 24 horas cada una, en las que han participado alrededor de 240 profesionales.

- 8.- Prácticas Formativas de alumnos universitarios. En el curso 2010/2011 han realizado prácticas 26 alumnos procedentes de estudios relacionados con Trabajo Social, Educación Social, Psicología, Ciencias Forenses, de Universidades como la de Comillas, Alcalá de Henares, UNED, Complutense o Autónoma. La duración de estas prácticas ha oscilado entre las 120 y las 400 horas y se han desarrollado en todos los recursos propios de la Agencia (Centros de internamiento, Medio Abierto, Equipos Técnicos, Programa de Inserción Laboral, Programa Enlace, etc.)

03. Recursos

Recursos para la ejecución de medidas judiciales de internamiento:

Centro	Número de plazas	Régimen Programa	Población atendida
Altamira	20	Semiabierto/Abierto 14/15 años	Masculina
El Laurel	50	Semiabierto/Abierto/Cerrado Maltrato familiar	Masculina Femenina
El Madroño	15	Semiabierto/Abierto/Cerrado Madres con hijos	Femenina
El Pinar	26	Semiabierto/Abierto/Cerrado Terapéutico consumo de drogas	Masculina Femenina
El Lavadero	50	Semiabierto/Abierto	Masculina
Las Palmeras	14	Semiabierto/Abierto Madres con hijos	Femenina
José de las Heras	17	Semiabierto/Abierto Violencia de género Paternidad responsable	Masculina
Renasco	24	Semiabierto/Abierto	Masculina
Teresa de Calcuta	165	Semiabierto/Cerrado Terapéutico Salud Mental Programa Agresores Sexuales	Masculina Femenina

Recursos para la ejecución de medidas judiciales de medio abierto

Denominación	Finalidad	Localización y área de actuación	Actuaciones
Centro de Día Comunidad	Ejecución de medidas en medio abierto y Reparaciones Extrajudiciales	Getafe. Localidades del Sur y Este de la CM y distritos del sur de Madrid	<ul style="list-style-type: none"> -Actividades socioeducativas -Apoyo Psicológico y Familiar -Tareas asistenciales y medioambientales
Centro de Día Madrid	Ejecución de medidas en medio abierto y Reparaciones Extrajudiciales	Madrid (Vallecas) Madrid capital y otras Localidades	
Centro de Día Especializado	Ejecución de medidas en medio abierto y Reparaciones Extrajudiciales	Madrid (Moncloa) Madrid capital y localidades del norte y N.O. de la CM	<ul style="list-style-type: none"> -Activ.socioeducativas -Apoyo Psicológico y Familiar -Tareas asistenciales y medioamb. - Prog. Especializado para la atención a menores con consumos de drogas
Programa de Seguimiento en Medio Abierto	Libertad vigilada, tratamiento ambulatorio y otras	Madrid (Arganzuela) localidades de la CM y distritos de Madrid capital	<ul style="list-style-type: none"> - Oficina de Inserción Juvenil -Programa de participación y apoyo a familias
Prog. de Rep. Extrajudiciales y Desarrollos Educativos Redes	Actividades educativas, Rep. Extr. y otras medidas de medio abierto	Parla. Alcalá de Henares. Fuenlabrada. Otras localidades de la CM	<ul style="list-style-type: none"> -Actividades educativas, formativas y de reparación social -Tareas asistenciales y medioambientales
Programa de Apoyo en Medio Abierto PRISMA	PBC L.V. tras internamiento Apoyo a la autonomía	Madrid (Carabanchel) y atención a menores de todas las áreas de la CM	<ul style="list-style-type: none"> -Prog. de apoyo a la autonomía -Apoyo Psicológico y Familiar -Tareas asistenciales y medioambientales
Programa de Inserción Sociolaboral PAIS	Inserción Sociolaboral	Madrid (Elfos) Comunidad de Madrid	<ul style="list-style-type: none"> -Formación y orientación sociolaboral -Búsqueda de empleo -Acompañamiento para la inserción -Apoyo Psicológico
Convivencia en Grupo Educativo	Recurso Residencial Apoyo terapéutico para medidas de LV en casos de maltrato familiar	Madrid Comunidad de Madrid	<ul style="list-style-type: none"> -Atención educativo-residencial -Actividades socioeducativas -Atención educativa y terapéutica a menores y sus familias

04. Inserción Laboral

PROGRAMA PRIAMO-é

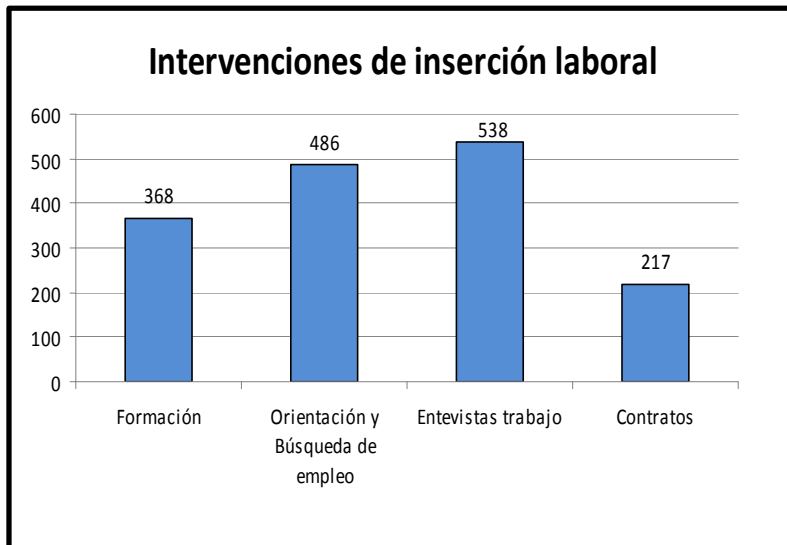
El Programa de inserción sociolaboral de la Agencia – Priamo_e, *Programa de Inserción y Apoyo a Menores y de Orientación para el Empleo*- atiende a menores con medidas judiciales tanto de internamiento como de libertad vigilada, cuando en las resoluciones judiciales se determina como una de las actividades prioritarias de la medida adoptada, o cuando el menor o joven requiere de alguna o algunas de las actuaciones de inserción sociolaboral más significativas: orientación, formación prelaboral o especializada, búsqueda de empleo y desarrollo de actividad laboral, así como, en determinados casos, el seguimiento – incluido el acompañamiento necesario- durante la primera fase del proceso para su efectiva integración social y laboral.

El programa se lleva a efecto por medio del personal propio de la Agencia, adscrito al Área de Menores en Conflicto Social y cuenta con una Unidad de Atención al Menor, formada por varios profesionales que, junto al técnico o centro responsable de la ejecución de la medida de que se trate, realizan una primera evaluación con el objeto de determinar el **itinerario de inserción sociolaboral** más adecuado en cada caso. Asimismo, se ocupa de la gestión de la coordinación con recursos de titularidad pública, o de entidades y redes sociales de inserción sociolaboral para menores y jóvenes en riesgo de exclusión social. Junto a estas actividades, es función de esta Unidad la coordinación de los distintos programas de la Agencia dedicados especialmente a la integración laboral de los menores (Ver recursos).

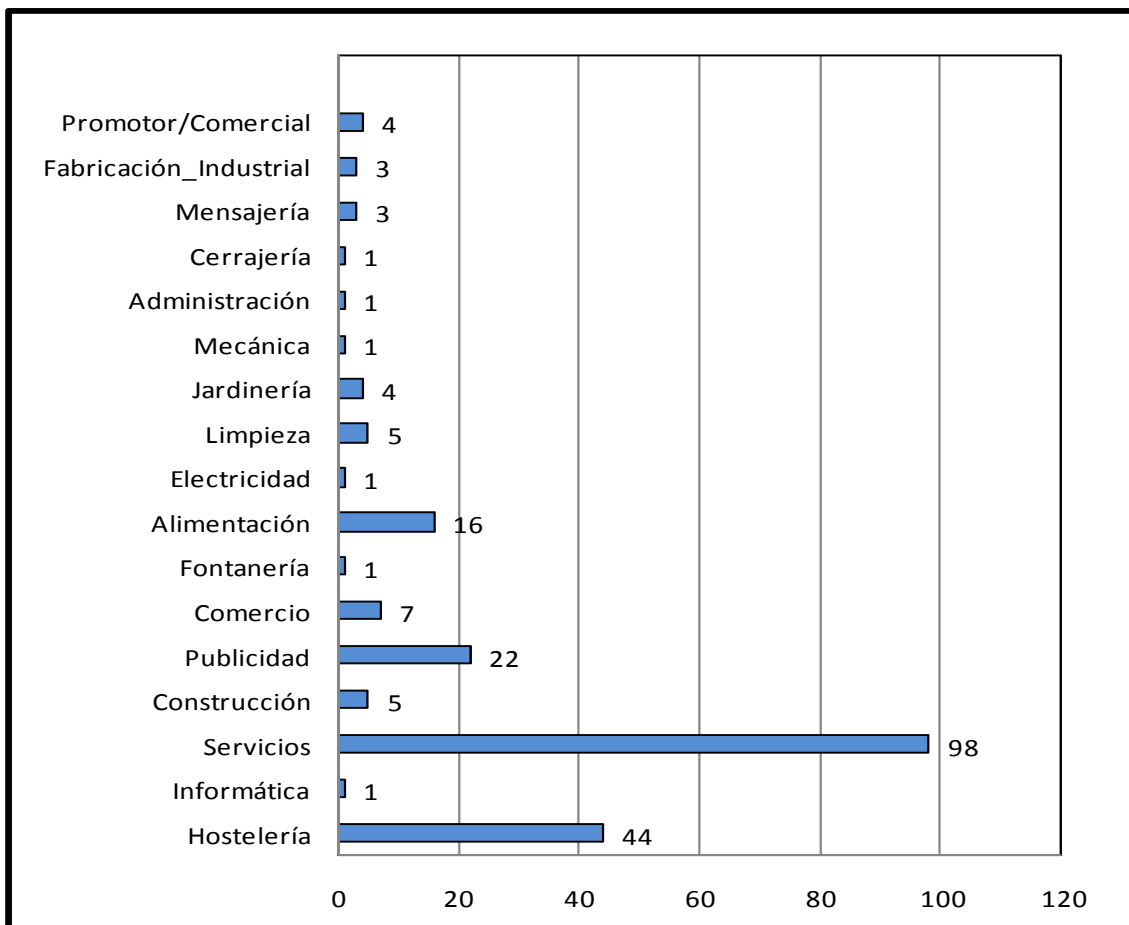
Este programa beneficia directamente a los menores y jóvenes al permitir realizar una intervención integral y coordinada, prestando especial atención a sus necesidades individuales en la persecución del objetivo fundamental de la inserción social, dando respuesta a los mandatos judiciales adoptados en las resoluciones, junto al desarrollo de capacidades personales relacionadas con la integración laboral y el refuerzo de los factores de protección del riesgo de reincidencia.

Durante el año 2011, **el programa ha atendido a 829 menores**, de los cuales un 33% se encontraban ejecutando medida judicial de internamiento y el resto cumplía medidas judiciales no privativas de libertad. Así mismo, del total de menores atendidos, una gran mayoría eran varones (89%) que oscilaban entre los 16 y 17 años en un 43% y en los 18 años o edad superior en un 57%, correspondiendo en un 46% a menores españoles y en un 54% a menores de origen extranjero.

Durante el año 2011 se han formalizado un total de 217 contratos de trabajo



Sectores de empleo:



Priamo_é. Actuaciones de formación para la inserción socio-laboral

Además de las distintas actividades formativas pre y laborales que desarrollan distintas entidades públicas y de la iniciativa social, a las que fueron derivados los menores por razón de proximidad geográfica o especialización de la formación, también se han llevado a cabo distintas **actuaciones formativas con recursos propios de la Agencia:**

- Cursos orientados a oficios concretos (Ayudante Técnico Veterinario, Energías Renovables) con una duración de 200 horas teóricas y 100 horas prácticas en empresas del ramo
- Formación llave: cursos que complementan la formación y amplían el grado de empleabilidad del usuario: Permiso de Conducción, Manipulador de Alimentos, etc.
- Alfabetización y español para extranjeros
- Informática Básica aplicada a la Inserción Laboral
- Nuevas tecnologías

05. Programas Especializados: Generales y Específicos

PROGRAMAS ESPECIALIZADOS GENERALES

Programa Central de Tratamiento Educativo-Terapéutico para Menores Infractores (PCTET)

La publicación del PCTET a finales de 2010 supuso un importante éxito para la Agencia y la instauración de una herramienta profesional de gran utilidad y eficacia para el tratamiento de los menores infractores. Su difusión, a lo largo del año 2011, ha conllevado la mejora en la intervención educativa que supone contar con un programa estructurado y sistematizado de intervención que incide directamente en el comportamiento delictivo.

Además, durante el año 2011 se desarrollaron seis ediciones de un curso de formación de 10 horas cada edición y del que se han beneficiado 145 alumnos, dirigido a profesionales de la Agencia que se han especializado en la aplicación del Programa.

Este programa es aplicado en todos los Centros de Ejecución de Medidas Judiciales de Internamiento y en los Centros de Día.

Está previsto, en 2012, la continuidad en la formación con el fin de que los profesionales encargados de impartirlo adquieran y actualicen las herramientas y habilidades necesarias para una adecuada aplicación del mismo.

El programa presenta el siguiente contenido:

MÓDULOS	OBJETIVOS GENERALES
1. Caracterización del comportamiento delictivo	<ul style="list-style-type: none"> • Tomar conciencia de los episodios agresivos y violentos relacionados con los hechos delictivos cometidos • Asumir responsabilidad personal en el cambio de hábitos
2. Las emociones implicadas en la agresión	<ul style="list-style-type: none"> • Aprender a reconocer la variedad de emociones y cómo influyen en la conducta humana desde las negativas (ira, cólera, culpabilidad) a las positivas (bienestar, felicidad) • Conseguir que los menores empaticen con la víctima, previniendo así futuras agresiones
3. Control de emociones negativas	<ul style="list-style-type: none"> • Identificar las señales y factores facilitadores de la ira • Desarrollar estrategias para el control de la ira que mantienen la cadena de la agresión y la violencia
4. Creencias que sustentan el comportamiento delictivo	<ul style="list-style-type: none"> • Conocer el fenómeno de la agresión y violencia, desterrando las creencias erróneas y justificativas que existen acerca de la misma en las distintas facetas de la vida de un menor infractor
5. Modificación de hábitos agresivos	<ul style="list-style-type: none"> • Analizar cómo se inicia el menor en la comisión de actos antisociales y como los va consolidando para dar lugar a la comisión de hechos delictivos • Desarrollar estrategias de cambio de hábitos antisociales y delictivos
6. Personalidad y su influencia en la desviación social	<ul style="list-style-type: none"> • Trabajar aspectos del desarrollo de la personalidad de un menor, considerando el papel que juegan estas variables de vulnerabilidad en la desviación social
7. Prevención de recaídas y fortalecimiento del cambio	<ul style="list-style-type: none"> • Analizar factores que pueden inducir a la recaída y aprender a prevenirlos • Potenciar la construcción de una vida alternativa a la agresión y violencia mediante un adecuado conocimiento y valoración de uno mismo y potenciando la consecución de objetivos y metas personales y sociales alternativos a la delincuencia

Programa para la **Predicción del Riesgo de Reincidencia + Historial Criminológico y Social (HCS)**

Hace ya algunos años que la Comunidad de Madrid, a través del ARMI, comenzó a preocuparse por la predicción, efectiva y acreditada, del riesgo de la reincidencia con el fin de tomar las medidas adecuadas para su disminución. Para ello, se estableció contacto con profesionales del ámbito universitario de reconocido prestigio para iniciar un estudio que desembocó en la publicación de *“Reincidencia delictiva en menores infractores de la Comunidad de Madrid; evaluación, características delictivas y modelos de predicción”*(*) (Garrido, Graña, González, 2008. Edición no venal) entre cuyas conclusiones se encontraba la necesidad de utilizar herramientas de predicción del riesgo de reincidencia en menores infractores para gestionar con mayor eficacia el tratamiento de estos casos. En el caso de la investigación señalada se maneja el Inventario de Gestión e Intervención con Jóvenes (IGI-J).

A esta aplicación se le ha añadido otro instrumento denominado **Historial Criminológico y Social (HCS)** que aporta información de interés sobre aspectos tales como la familia, la escuela, la situación laboral o de formación profesional en su caso, el consumo de sustancias, el grupo de iguales, el historial delictivo, la salud mental, la situación socioeconómica, el ocio y la personalidad.

La información recogida a través de estos instrumentos constituye, así mismo, una base de datos extraordinaria para el estudio y la investigación sobre distintos aspectos relacionados con los menores infractores, encontrándonos, en el momento actual, en proceso de evaluación de datos referidos a más de 450 casos.

El instrumento permite identificar los factores de riesgo y, además, definir los objetivos a trabajar en cada caso. De igual forma, el instrumento permite evaluar la consecución de dichos objetivos, resultando, finalmente, en un documento útil y válido para los profesionales que intervienen en la ejecución de medidas judiciales con menores infractores.

La variación del riesgo está asociada claramente al cambio que se produce en el menor como producto de la intervención profesional realizada en el proceso de ejecución de la medida, debiéndose reflejar un cambio progresivo en el menor que, al mismo tiempo, nos debería indicar de forma clara sobre cuáles son los programas, recursos y actuaciones que resultan más poderosos y eficaces para que se produzca dicho cambio.

Tras más de dos años de investigación, la Agencia está procediendo al desarrollo de una herramienta de predicción más ajustada a las necesidades reales con que nos encontramos, más eficaz y que pueda ser plenamente incorporada al proceso de análisis-evaluación-intervención individualizada, al proceso de cambio protagonizado por el menor, como elemento técnico facilitador que acompañe la labor profesional a la vez que se hace necesario que adquiera una mayor grado de convergencia con los informes que se elaboran a lo largo de la ejecución de la medida. Esta revisión se está llevando a cabo con la participación de distintos profesionales de la propia Agencia y expertos de la Universidad Complutense de Madrid a través de grupos de trabajo.

PROGRAMAS ESPECIALIZADOS ESPECÍFICOS

Programa ENLACE para la intervención en consumo de drogas

Objetivos generales de intervención:

- Reducir o eliminar las conductas de uso y/o abuso de sustancias.
- Incrementar la percepción de riesgos y daños asociados, fomentando el desarrollo de una actitud crítica basada en la percepción de problema relacionada con el uso de drogas.
- Desarrollar un estilo de vida saludable basado en la autonomía y la responsabilidad.

INTERVENCIÓN		MENORES INICIO EN 2011	MENORES ATENDIDOS (2009-11)
Valoración inicial		161	491
Intervención motivacional	Talleres o seminarios de prevención	12	56
	Grupos de motivación	52	129
	Intervención individual motivacional	78	198
Intervención educativo-terapéutica	Grupos educativo-terapéuticos	18	47
	Intervención educativo-terapéutica individual	18	53

Casos atendidos por el Programa Enlace durante 2011:

Nº de menores valorados	Tratamiento individual	Tratamiento Grupo Terapéutico	Tratamiento Grupo Motivación	Tratamiento Taller Acumulado	Escuela de Padres
161	114	30	52	12	22 (14 familias)

En cuanto al **consumo de sustancias**, es interesante destacar los siguientes datos, referidos a las características valoradas en 2011 por el Programa ENLACE para las nuevas altas en el programa:

- **Más del 95 % de los casos** valorados presentan uso o abuso de drogas en el año previo a su internamiento
 - Las sustancias más consumidas en el año previo a su internamiento entre los adolescentes valorados en el 2011 fueron: Alcohol 93%; tabaco 91%; cannabis 90%; cocaína 38%; drogas de Síntesis 14%.
- En cuanto a las **frecuencias de consumo** en el año previo al internamiento para las sustancias más consumidas los datos muestran:
 - El 39% de los menores valorados presenta consumo de alcohol principalmente en fin de semana, encontrándonos también un consumo diario en un 9% de los menores consumidores de alcohol.
 - En cuanto a los menores consumidores de cannabis, éste se produce con frecuencia diaria en más del 60% de los casos.
 - La frecuencia de consumo de cocaína más extendida es de forma experimental (47,9% de los consumidores de cocaína) dándose en frecuencias diario/continua en el 10% de los casos identificados.
 - En cuanto a las Drogas de Síntesis son consumidas principalmente por los menores de forma experimental en un 64% de los casos que presentan este consumo.

En el año 2011, una vez consolidado el programa, se ha procedido a diseñar el modelo para la evaluación de resultados, instrumento imprescindible en las actuaciones preventivas del consumo de drogas. La evaluación del programa se centra en la descripción y análisis de los efectos producidos a lo largo de la intervención y del nivel de consecución de objetivos por parte de cada menor.

Así, para llevar a cabo la valoración del Programa y la evaluación de resultados conseguidos se han diseñado en 2011 dos procesos de recogida de información paralelos:

- ✓ Medidas pre y post a la aplicación del programa de prevención de variables relacionadas al consumo de sustancias: Se lleva a cabo por medio de la aplicación de cuestionarios: RIA, Intención de consumo, Creencias sobre las consecuencias del consumo, Cuestionario de estadios de cambio, Autoconcepto, etc.
- ✓ Valoración subjetiva de la consecución de objetivos de cada menor en cada uno de los módulos del programa. Niveles de participación y de interiorización de las unidades de trabajo de los menores.

De esta forma, en el año 2012 se obtendrán los primeros datos de la valoración conforme al diseño de evaluación creado en el 2011, lo cual permitirá cuantificar la eficacia de las intervenciones y así poder valorar el nivel de cambio producido por las mismas, permitiendo mejorar y optimizar la intervención desarrollada, algo que se hace fundamental dadas las características de consumo de los menores atendidos.

Programa **Terapéutico por consumo de drogas**

Este programa, desarrollado en el CEMJ El Pinar, está dirigido a aquellos menores en ejecución de medida judicial de internamiento que presenta problemas graves relacionados con el consumo de drogas y que necesitan una especial intervención de carácter terapéutico. El programa es desarrollado por profesionales formados específicamente en tratamientos por consumo de drogas en menores infractores y cuenta con la colaboración y apoyo de los técnicos especialistas del Programa ENLACE.

El número total de **medidas que se ejecutaron como internamiento terapéutico** en sus distintas formas de régimen, durante el año 2011, asciende a **47**

<p>Internamiento terapéutico por consumo de drogas</p> <p>47</p>	<p>89% varones 11% mujeres</p> <p>Edad media de 16,5 años</p> <p>40,4% español</p> <p>36,2% origen latinoamericano</p> <p>21,3% magrebíes</p> <p>2,1% Europa comunitaria</p>
--	--

<p>234 sesiones terapéuticas individualizadas que han beneficiado a un total de 40 menores distintos</p> <p>68 sesiones realizadas de terapia grupal, de las que se han beneficiado 46 menores distintos</p> <p>La terapia grupal se desarrolla a través de dos grupos distintos, con una media de 7/8 miembros por grupo, divididos en función de sus características y necesidades de intervención</p>
--

<p>A través del Grupo “Escuela de Padres”, la familia del interno dispone de un recurso donde poder recibir conocimientos sobre las diferentes sustancias tóxicas, los riesgos y las consecuencias a corto, medio y largo plazo, tanto físicas, psíquicas, sociales y laborales, junto al entrenamiento en habilidades educativas que facilite la imposición de un sistema normativo funcional, apoyando a los padres en todas las cuestiones relativas al modelo de convivencia intrafamiliar.</p> <p>Así, en el año 2011 se han desarrollado 16 sesiones de la escuela de padres habiéndose impartido el programa completo con un grupo e iniciando un segundo grupo en el mes de noviembre.</p>
--

Programa de Intervención por Maltrato Familiar Ascendente

Programa que se desarrolla en el CEMJ El Laurel desde 2007 y que cuenta con la colaboración de la Universidad Complutense de Madrid y de la Clínica Universitaria de dicha Universidad. El Programa cuenta con un manual de intervención, elaborado a partir de esta colaboración, que presenta una triple vertiente: intervención con el menor, con los progenitores e intervención con el grupo familiar.

Además de la elaboración del citado manual, la colaboración con la UCM ha permitido, también, la derivación para el tratamiento de casos específicos a la Clínica Universitaria y la celebración de reuniones periódicas para el análisis de casos y el seguimiento respecto a la aplicación del programa.

En 2011, el programa ha atendido a 92 menores, en los distintos regímenes de internamiento, que presentaban delitos relacionados con el maltrato ascendente.

Desde su implantación, hace cinco años, han pasado por el centro 218 menores, de los que un 35% son mujeres, lo que se puede considerar ya un dato suficientemente estable en base al número total de menores atendidos. El 82% son españoles, siguiéndole a gran distancia (12%) los de origen latinoamericano. La media de edad –que se ha incrementado ligeramente en los últimos tiempos- es de 16,1 años y el 50% de los menores atendidos no presentan más que una denuncia; del resto, que presentan más de una denuncia, en su mayor parte es por el mismo tipo de infracción.

Programa de Atención a madres gestantes o con hijos menores de tres años

Este programa, que se desarrolla en el CEMJ El Madroño, ha atendido a 7 menores en el año 2011 con una media de edad de 17,2 años. También se han atendido a un total de 7 niños, de los cuales tres han nacido durante el internamiento de la madre, y el resto ha pasado a convivir con las madres al producirse el ingreso en el centro.

El programa cuenta con los recursos y los medios necesarios para atender tanto a las menores, en su condición de madres, como a los niños en todas las áreas de su desarrollo, contando con espacios específicos para potenciar la adecuada relación madre/hijo, así como espacios y recursos para estimular el aprendizaje y buen desarrollo físico y psíquico del niño, todo ello con personal especialmente formado en esta intervención.

Además, existe la coordinación necesaria, establecida a tal efecto, para la atención de los niños en recursos externos cuando así sea necesario, recursos tales como la educación infantil, pediatría y similares.

Por lo tanto, el programa incide, por un lado, en que las madres adquieran las herramientas necesarias para la responsabilización y el buen ejercicio del papel materno que les corresponde y los niños reciban la atención necesaria para el buen desarrollo y, por otro lado, se interviene en la línea precisa en función de sus características y necesidades como menores infractoras, viéndose complementadas ambas actuaciones de forma significativa para la menor interna.

Programa de Intervención con Agresores Sexuales

Desarrollado desde su inicio por parte de los profesionales de la Agencia y complementado posteriormente con la colaboración de D. Santiago Redondo y su equipo, se encuentra en la actualidad en plena ejecución una vez finalizado el Manual que lo recoge: “Programa de Tratamiento Educativo y Terapéutico para Agresores Sexuales Juveniles”; que se encuentra también ya preparado para ser editado y difundido públicamente.

Desde su origen, han pasado por el programa 39 menores, de los que 27 han finalizado el tratamiento. Tras un seguimiento de tres años, ninguno de los menores que habían participado en la intervención han reincidido por un nuevo delito de agresión sexual. En concreto, a lo largo del año que nos ocupa, 17 menores –con una edad media de 16,5 años- fueron atendidos con este programa.

Programa de Paternidad Responsable (PARES)

Algunos menores internos en los centros presenta características específicas a las que es necesario prestar especial atención con el fin de prevenir situaciones de mayor gravedad, este es el caso de los menores, varones, que, a su vez, son padres y que las propias dificultades dentro del propio núcleo familiar, la trayectoria vital que presentan, así como la edad temprana de paternidad y el desconocimiento de la misma, les pueden situar en una posición de riesgo con respecto al buen ejercicio de su paternidad.

En 2011, el programa ha atendido a 14 menores (frente a los 8 del año anterior), de nacionalidad española en un 50% y de origen latinoamericano en el otro 50%, presentando una edad media de 17,3 años.

Programa de Violencia en la Relación de Pareja (VIOPAR)

En el Programa Específico de Intervención con Menores que muestran conductas violentas en la relación de pareja, creado en abril de 2010, han participado, en el año 2011, 9 menores que presentan una edad media de 17 años, siendo 3 de ellos de origen español, 1 de Rumanía y 5 de países latinoamericanos.

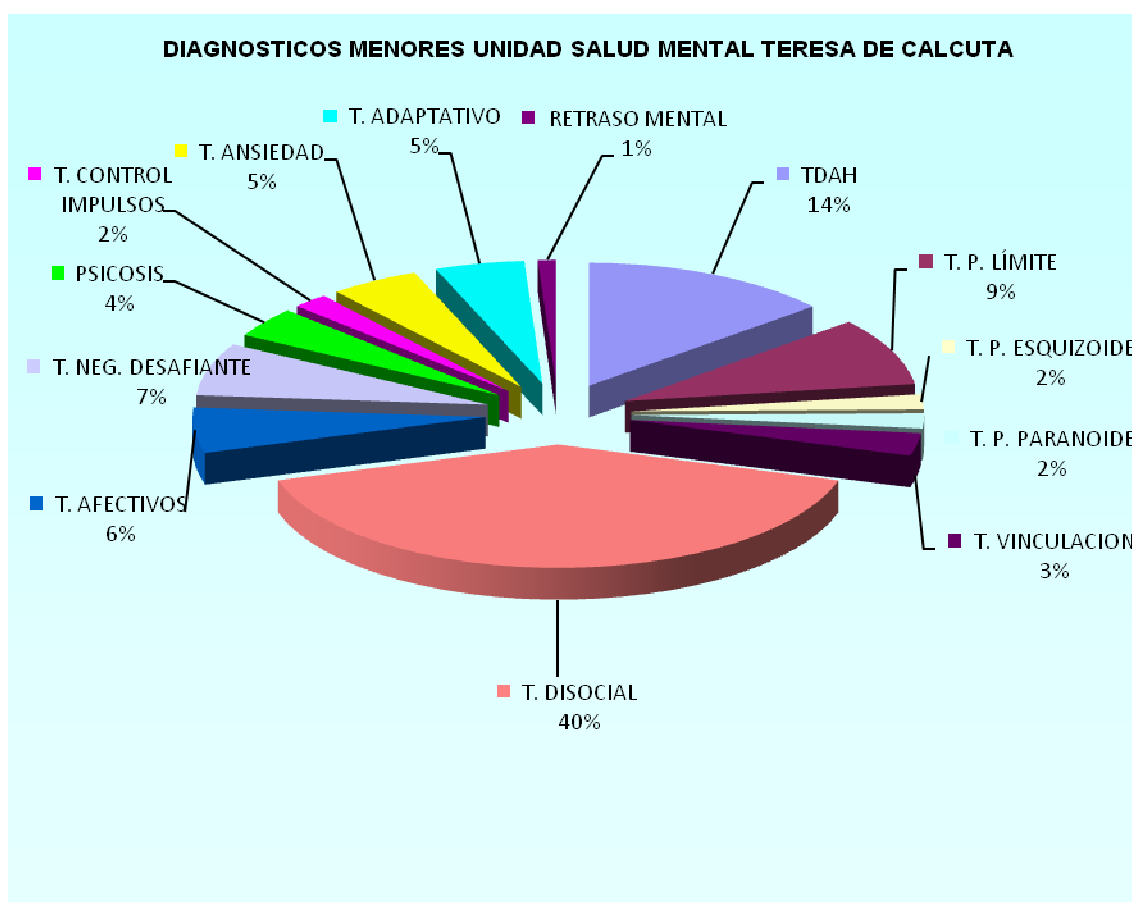
Respecto a los delitos cometidos por los menores que han participado de este programa, 7 estaban directamente relacionados con la violencia en el ámbito de la pareja; los otros dos casos fueron incluidos en el programa a partir de la evaluación inicial realizada en la que se detectó un riesgo significativo en este ámbito, existiendo en uno de los casos antecedentes judiciales relacionados con este delito. Por otra parte, 5 de los casos ha de cumplir, paralelamente, orden de alejamiento de la víctima.

Programa de **Terapéutico por Salud Mental**

Se mantiene el desarrollo de este programa en el CEMJ Teresa de Calcuta, siguiendo los criterios establecidos en la LORRPM, presentándose un ligero incremento de los casos atendidos.

En el 2011 se han producido 21 altas en la Unidad de Salud Mental, frente a las 19 del año anterior, presentando una media de edad de 16,7 años frente a los 16,1 de 2010, siendo varones un 90% del total.

En base al diagnóstico realizado, se presenta el siguiente perfil de los menores atendidos en la Unidad de Salud Mental:



06. Otras actuaciones

Centro Regional de Enseñanzas Integradas (C.R.E.I)

A través del Convenio con la Consejería de Educación se garantiza el derecho a la educación de todos los menores internados en Centros de Ejecución de Medidas Judiciales.

La oferta formativa en el curso 2010/2011 ha sido la siguiente:

- Educación Secundaria Obligatoria:
 - A.C.E (Con los mismos perfiles profesionales de PCPI)
 - Otras modalidades de Educación Compensatoria
 - Diversificación Curricular
- Educación de Personas adultas
- Programas de Cualificación Profesional Inicial (PCPI):
 - Modalidad General
 - Modalidad Aulas Profesionales:
 - Perfil Auxiliar en viveros, jardines y centros de jardinería.
 - Perfil Auxiliar de montaje de instalaciones en edificios.
 - Perfil Auxiliar de peluquería.
 - Perfil Auxiliar en sistemas microinformáticos.
 - Perfil fontanería y calefacción-climatización.
 - Perfil de Servicios Auxiliares de Administración y Gestión
- Curso Preparación Pruebas Libres de Acceso a Ciclos Formativos de Formación Profesional de Grado Medio
- Bachillerato (Modalidad a distancia)
- Formación Profesional de Grado Medio (Modalidad a distancia)
- Cursos de Aulas Mentor
- Español para extranjeros

Durante el curso 2010/2011 un total de **36 profesores** impartieron enseñanzas académicas en los diferentes Centros (19 Maestros, 10 Profesores de Secundaria, 7 Profesores Técnicos de Formación Profesional).

Durante el curso 2010/2011, se han atendido y/o matriculado en el CREI a **439** alumnos.

CURSO 2010/11	Alumnos del CREI							H	M	Alumnos en régimen semiabierto	
	ORDINARIA	REPETICIÓN	ACE	P.D.C	N.E.E	Compen	TOTAL				
1º ESO	0	2	0		0	2	4	4	0		
2º ESO	3	5	13		1	2	24	17	4		
3º ESO	3	0	3	0	0	0	6	6	0		
4º ESO	0	2		5	0	0	7	6	1		
ACE*			16*				16*	13	3		
Total ESO	6	9	16*	5	1	4	41	33	8		
N. Inicial I 1º EBPA	1	0					1	1	0		
N. Inicial I 2º EBPA	1	0					1	1	0		
N. Inicial II 1º EBPA	2	0					2	2	0		
N. Inicial II 2º EBPA	0	0					0	0	0		
Total E.B.P.A.	4	0					4	4	0		
NIVEL I E.S.P.A.	6	0					6	5	1		
NIVEL II E.S.P.A.	5	0					5	4	1		
Total E.S.P.A.	11	0					11	9	2		
Total ADULTOS	15	0					15	13	2		
1º BACHILLER	2	1					3	3	0		
2º BACHILLER	0	0					0	0	0		
Total BACH.	2	1					3	3	0		
MODALIDAD / PERFIL	MÓDULOS OBLIGATORIOS						MOD. VOLUNTARIOS				
	JARD	FONT	ADMI	INF	ELEC	PEL					
PCPI - Modalidad General	0	1	3	3	5	0	1	13	11	2	
PCPI- Modalidad Aulas Prof.	12	14	12	10	11	11		70	59	11	
Total PCPI	12	15	15	13	16	11	1	83	70	13	
PRUEBAS ACCESO FPGM	31							31	27	4	
F.P.G. M.	1							1	1	0	
AULA MENTOR	24							24	14	10	
	Total alumnos valorados inicialmente sin ser recurso educativo posteriormente.							7	7	0	
SUMA TOTAL								205	168	37	234
Total alumnado atendido por el CREI desde Sept. al día de la fecha: 30/06/2011										439	
* Ya contabilizados en 2º o 3º de ESO.											

Total alumnos matriculados	ESO	54
	PCPI AULAS PROFESION	70
	ADULTOS	15
	BACHILLER	3
	FP	1
	MENTOR	24
TOTAL MATRICULADOS		167
Total alumnos inscritos en las Pruebas Libres de Acceso a FP de Grado Medio		31
Total alumnos valorados inicialmente sin ser recurso educativo posteriormente		7
Total alumnado que ha recibido alguna intervención educativa oficial del CREI		205
Alumnos en régimen semiabierto con valoración, apoyo y seguimiento docente		234
TOTAL ALUMNOS ATENDIDOS		439

Titulaciones/Certificaciones*		Género	
		H	M
Graduado ESO	5	4	1
Certificado PCPI	14	13	1
Certificado Mentor	11	6	5
Acceso FP GM	16	14	2
Total Alumnos* que titulan o certifican en junio		46	

*A efectos de titulación se han contabilizado aquellos alumnos que han finalizado las distintas enseñanzas en el CREI. Aquellos otros que por motivo, generalmente, de finalización de la medida judicial, son derivados con traslado de expediente académico a los centros educativos ordinarios que les correspondan, no titulan en el CREI sino en el centro al que son derivados.

Educación Vial y AESLEME

Este programa se lleva a cabo mediante Convenio de Colaboración entre la Agencia y el Área de Gobierno de Seguridad y Movilidad del Ayuntamiento de Madrid. Es un programa desarrollado en los centros de ejecución de medidas judiciales de internamiento por la Unidad de Educación Vial de la Policía Municipal en Coordinación con la Asociación para el Estudio de la Lesión Medular Espinal (AESLEME).

Estas entidades imparten cursos específicos de Educación Vial en los centros desde el año 2008 y persiguen los siguientes objetivos:

- Adquirir conocimientos teórico básicos para formar la base de una correcta Educación para la Seguridad Vial.
- Adquirir valores, hábitos y actitudes que permitan a los menores dar una repuesta segura en las distintas situaciones de tráfico.
- Abordar los déficits y carencias que puedan presentar los menores, tanto a nivel de conocimientos específicos sobre la seguridad vial, como de habilidades, estrategias, actitudes y valores.

El curso consta de cuatro sesiones durante las cuales se trabajan contenidos como:

- La educación vial como proceso continuo
- El mundo del tráfico
- El factor humano
- La vía
- El vehículo
- La norma
- Drogas y tráfico
- El accidente de tráfico

El programa también incluye sesiones prácticas que se desarrollan en el Parque de Educación Vial de Moratalaz,

Esta actividad es especialmente adecuada para los menores, por un lado porque incide directamente sobre una problemática específica que los mismos presentan, y es que más del 2% de los delitos que han motivado el internamiento en 2011 está relacionado con la seguridad vial. Por otro lado, porque la población a la que va dirigido, en muchos casos, es una población que presenta factores de riesgo relacionados con este ámbito y, finalmente, porque la población adolescente, en general, necesita de formación en este aspecto con el fin de garantizar, en un futuro, una cultura responsable en la conducción

En 2011, se han beneficiado de esta actividad un total de **114 menores**.

Actividades deportivas

Además de las actividades deportivas y de educación física que se desarrollan habitualmente, la Agencia ha organizado una serie de eventos deportivos de gran interés para los menores:

Primer Cross “A Zancadas”

Actividad desarrollada en el Monteo Valdelatas, de 5 Km de recorrido campo a través,

La actividad, abierta a menores y personal relacionado con la Agencia, tuvo gran éxito de afluencia, consiguiendo reunir a numeroso público y a un total de **72 participantes** (36 menores y 36 profesionales) que compitieron en distintas categorías.

Tras la carrera, todos los asistentes compartieron un espacio festivo y de encuentro que finalizó con la entrega de los correspondientes trofeos

Iª Olimpiada Complejo Valdelatas

Entre los días 6 y 11 de septiembre se han celebrado las *Primeras Olimpiadas Complejo Valdelatas* con el fin de estimular y motivar a los menores para la práctica deportiva y de animar a la participación social y comunitaria a través del deporte.

Estas Primeras Olimpiadas contaron con distintas disciplinas deportivas en las que compitieron menores seleccionados previamente en cada uno de los centros participantes. Entre las disciplinas deportivas mencionadas destacan algunas como lanzamiento de peso, baloncesto, gymkhana ciclista, carrera de velocidad, fútbol, salto de altura y longitud y carrera de fondo.

Torneo de fútbol 7. Intercentros de Medio Abierto

El 20 de junio se celebró el IV Torneo de Fútbol 7 Intercentros de Medio Abierto en las instalaciones de la Real Federación Española de Fútbol, conocida como la Ciudad del Fútbol de las Rozas.

En este año los equipos participantes fueron Arcadia, Centro Madrid, Pinardi, Prisma, Elfos y Programa de Convivencia (unificados) y Donoso Cortés, todos ellos con gran competitividad, dinamismo e ilusión.

El torneo estaba dividido en dos grupos de tres equipos cada uno, que se enfrentaron en una única parte de 25 minutos a tiempo corrido. El ganador de cada grupo llegaría a la final, segundos contra segundos y terceros contra terceros para establecer los puestos del 1 al 6, quedando clasificado en primer lugar el equipo de Pinardi, seguido de Donoso Cortés.

El alto número de participantes, el nivel de competitividad, la calidad técnica y el juego limpio aseguraron la gran afluencia de público y el éxito de la jornada en la que compartieron espacio menores, profesionales, familias, organizaciones y asistentes varios de la red social de Madrid

Los participantes, todos y todas, recibieron un diploma; copa los primeros clasificados y, además, una equipación de entrenamiento de la Selección Española de Fútbol para los ganadores

Programa Arte

Durante el primer trimestre del año, el Centro de Día Fuencarral ha desarrollado el Programa Arte a través de la programación de distintas actividades artísticas y culturales que favorecen la motivación de los menores para la participación regular en experiencias enriquecedoras y satisfactorias para el uso del tiempo libre desde una perspectiva cultural y de participación social. Dicho programa dirige su acción a fortalecer los factores de protección presentes en los menores y sus situaciones, profundizando a través de una herramienta como la expresión artística en valores y actitudes prosociales.

El conjunto de actividades programadas están enmarcadas fundamentalmente en dos talleres a los que han asistido 20 menores:

- Expresión dramática, las diversas técnicas teatrales como instrumentos de expresión y desarrollo personal
- Grafitos, técnicas y usos adecuados del arte urbano

Como colofón al Programa “Arte” en esta edición de 2011, los menores representaron la obra teatral “El aula tóqueme Roque” y la posterior Exposición de los grafitos realizados por los jóvenes en el Centro de Día Fuencarral; las actividades finalizaron con la representación de una obra teatral/monólogos y una exposición fotográfica de las obras realizadas.

Campaña de Juguetes

El Centro de Día Donoso Cortés, como en los últimos 9 años, organiza una campaña solidaria de recogida de juguetes desde octubre hasta enero.

La selección, limpieza y clasificación de los juguetes son las principales funciones que los menores realizan en el centro de día, siendo el objetivo final su distribución entre diferentes instituciones que trabajan con niños sin recursos.

Por otro lado, también resulta muy importante la labor de organización de la actividad, que requiere del uso de ordenadores (para la creación de soportes, para ampliar la difusión, para recibir pedidos, etc.), la realización de presupuestos de materiales y envíos, así como la organización de pedidos y la infraestructura que requiere.

Esta organización permite aunar e integrar distintos aprendizajes muy significativos para los menores infractores, aprendizajes que abarcan desde el apoyo escolar e informático hasta la adquisición de habilidades de comunicación, negociación, resolución de conflictos y de trabajo en equipo, empatía y valores solidarios y organización del trabajo. Todo ello a través de la integración de las exigencias del propio proyecto en prácticas reales tales como la redacción de cartas, realización de presupuestos, reuniones de trabajo, planificación de plazos, entrevistas con otras organizaciones colaboradoras o beneficiarias del proyecto, etc.

En 2011, cerca de **100 menores** con distintas medidas judiciales han participado en esta campaña que incluye, también, el envío de juguetes a los destinos previstos y, como colofón, el Acto de Entrega de Juguetes, el día 5 de enero, acto en el que se beneficiaron, de forma directa, **más de 200 familias** con la colaboración de los Centros de Servicios Sociales de Madrid.

Programa autonomía personal “Un puente para la vida independiente”

Los jóvenes que están haciendo la transición a la edad adulta tienen la necesidad de adquirir y mantener habilidades específicas de la vida para llegar a ser autosuficientes.

Este programa ofrece a los jóvenes la oportunidad de desarrollar sus habilidades a través de experiencias de aprendizaje no formal e informal y los reta a aprender las habilidades necesarias para la vida adulta.

Esta actuación se dirige a aquellos jóvenes que por distintos motivos – imposibilidad o retorno familiar, inmadurez personal, etc.- no tienen garantizada su plena autonomía e integración social una vez iniciada la medida de libertad vigilada tras internamiento, o que debido a su larga institucionalización, requieren la promoción de habilidades específicas que les capaciten para vivir de la forma más autónoma posible en el medio social y laboral más favorable para ellos. Se pretende enseñar al joven a organizarse y hacer frente a las exigencias de la vida cotidiana: compra y preparación de la comida, limpieza de la casa, mantenimiento y pequeñas reparaciones en el hogar, limpieza y mantenimiento de la ropa, habilidades de autocuidado, pero también de adaptación a las normas de convivencia del vecindario y de responsabilidad sobre su conducta y pautas de interacción.

Los contenidos que abarca el programa se organizan en cuatro áreas competenciales:

Área de organización doméstica (Alimentación sana: Vida saludable, Cocina para principiantes, Vamos a la compra, Tareas domésticas y Mantenimiento básico de instalaciones domésticas)

Área de economía personal (Economía y Administración, y Presupuestos personales: Gastos vs ingresos)

Área de habilidades interpersonales (Habilidades de resolución de problemas y de comunicación interpersonal para la convivencia)

Área de conocimiento y uso de recursos de zona (Recursos de la zona: red de transporte, recursos de atención primaria y asistencial (sanitarios), Servicios Sociales, Red de recursos de carácter asociativo)

Se pretende que el joven pueda enfrentarse a situaciones reales donde pueda analizar el contexto, perciba los diversos escenarios posibles, formule hipótesis y sobre todo ofrezca respuestas a situaciones planteadas, contando con los recursos propios de la Agencia, disponible en el Programa Prisma, además de aquellos otros disponibles en los distintos organismos públicos, tales como la Oficina de Empleo, MEC, Juntas Municipales, instalaciones deportivas, sindicatos y otras entidades locales.

Dado que este programa se ha puesto en marcha a finales del año, durante 2011 han formado parte del mismo 3 menores que estaban cumpliendo medida judicial y cuya situación estaba atravesando un momento de transición hacia su emancipación personal, bien por su propia voluntad, o bien porque la realidad familiar les obligaba a vivir de forma autónoma.

ACTUACIONES ARRM 2011			
Medio Abierto	Internamiento	Programas especializados	
<p>1.852 Medidas dadas de alta</p> <p>3.396 Medidas ejecutadas (altas + procedentes años anterior+ modificaciones)</p> <p>351 Asistencias a Comisiones de Apoyo Familiar (CAF) 320 Asistencias Equipos Técnicos de Menor y Familia (ETMF)</p> <p>56 Derivaciones a Centros de Salud Mental 6 Derivaciones a Unidades hospitalarias salud mental</p> <p>110 Derivaciones a CAID 27 Derivaciones a CAD</p> <p>2.078 menores han participado en distintas actividades socioeducativas (competencia social, apoyo escolar, educación y seguridad vial, educación en salud, afectivo-sexual, educación parental, motivación y orientación laboral, nuevas tecnologías, educación para el ocio y tiempo libre, apoyo psicológico y orientación personal, apoyo familiar, terapia familiar, mediación familiar, escuela de convivencia, etc.)</p>	<p>369 Medidas dadas de alta</p> <p>924 Medidas ejecutadas (altas + procedentes años anterior+ modificaciones)</p> <p>35 salidas en Proiso, recurso residencial para salidas de fin de semana de menores sin apoyo familiar con 13 menores beneficiados.</p> <p>La generalidad de los internos, en mayor o menor número, ha formado parte de programas varios de desarrollo personal y de carácter ocupacional y de ocupación del tiempo libre (educación vial, orientación jurídica, ajedrez, coaching, taller de teatro, taller de fotografía, educación afectivo- sexual, concursos literarios y fotográficos, actividades y competiciones deportivas, etc.)</p>	<p>Enlace: 161 menores valorados Atención a través de talleres de prevención (12), terapia individualizada (114) y terapia grupal (82)</p> <p>Terapéutico por consumo drogas: 47 menores atendidos 22 familias en Escuela de Padres</p> <p>Terapéutico salud mental 21 menores atendidos 40% con trastorno disocial 14% TDAH</p>	<p>Agresores sexuales 17 menores atendidos</p> <p>Maltrato familiar ascendente 92 menores atendidos</p> <p>Violencia en el ámbito de la pareja 9 menores atendidos en este programa</p> <p>Madres con hijo a cargo 7 madres atendidas y 7 niños a cargo</p> <p>Paternidad responsable 14 menores atendidos que, a su vez, son padres</p>
<p>Internamiento. Centro Regional de Enseñanzas integradas (CREI): 439 alumnos atendidos (con o sin matrícula formal), de los que 205 tienen matrícula abierta en el curso 2010/2011. 46 alumnos han titulado en el curso 2010/2011 al haber finalizado enseñanzas en el propio CREI, el resto puede titular en centros educativos de la red comunitaria al ser trasladado su expediente académico por puesta en libertad del menor. Además de la Educación Reglada a través del CREI, los centros cuentan con talleres prelaborales para la formación profesional no reglada</p> <p>Medio Abierto. Derivaciones Educación Reglada: 92 Menores derivados a Programas de Cualificación Profesional Inicial (PCPI); 126 menores derivados a Unidades de Formación e Inserción Laboral (UFIL); 29 derivados a Aulas de Compensación Educativa (ACE)</p> <p>Inserción Laboral PRIAMO_é: 829 jóvenes atendidos. 217 Contratos de trabajo formalizados. Más de 350 han sido derivados a formación profesional. Más de 480 han participado en Orientación y Búsqueda de Empleo y más de 500 han realizado entrevistas de trabajo.</p>			
<p>Programa para la predicción del riesgo de reincidencia (IGI-J) + Historial Criminológico y Social (HCS): Se pasa a todos los menores en cumplimiento de medidas de internamiento y de LV igual o superior a 12 meses. Actualmente, en estudio y procesamiento de datos de 450 casos para finalidad investigadora y de adecuación de programas de cara a la prevención de la no reincidencia.</p> <p>Programa Central de Tratamiento Educativo y Terapéutico para Menores Infractores: de aplicación en caso de internamiento y en los Centros de Día a la generalidad de la población</p>			

Otras actuaciones:

EE.TT. :

4.853 asistencias a actos judiciales; 4.407 informes emitidos

Expediente Único:

5.816 actuaciones realizadas en relación con Juzgados y Fiscalía (Asistencia actos judiciales, informes, etc.). 47.257 documentos digitalizados. Ordenación y actualización archivo Expedientes Personales

Reparaciones Extrajudiciales:

685 Soluciones Extrajudiciales ejecutadas

Inspección de centros:

Realización de 22 informes de inspección. 144 Visitas de inspección a centros de EMJI; 16 a Centros de Día; 6 a otros recursos de la Agencia

Formación de los trabajadores:

Se han organizado 12 acciones formativas, de carácter específico y de interés para el ámbito de menores infractores, de una duración mínima de 24 horas y en las que han participado una media de 20 alumnos por curso

Prácticas formativas en el ARMMI:

Más de 35 alumnos procedentes de distintas universidades con las que se mantiene convenio de colaboración han realizado prácticas formativas en recursos de la Agencia

Convenios con otras instituciones/corresponsabilización social:

Convenios varios entre los que se destacan:

Corporaciones Locales, para colaboración en la ejecución de medidas judiciales de medios abierto en el ámbito socio-comunitario de los menores

Universidades, para el apoyo a la investigación y estudios sobre asuntos de interés en materia de menores infractores y para el desarrollo y refuerzo de programas e instrumentos técnicos enfocados a la prevención de conductas delictiva y la no reincidencia

Con instituciones varias para apoyo al desarrollo personal y la competencia social de los menores (que abarcan desde orientación jurídica, actividades deportivas y de ocio hasta asistencia religiosa)

Con la Consejería de Educación para la garantía del derecho a la educación de todos los menores

Con instituciones varias para la garantía de derechos y refuerzo en medidas de inserción laboral

Actuaciones de Proyección Social:

Campaña de juguetes en Medio Abierto: Cerca de 100 menores con medidas de reparaciones sociales, Prestaciones en Beneficio de la Comunidad, Tareas Socioeducativas con contenido de habilidades sociales y valores, y de Libertad Vigilada, han participado en esta campaña (organización y administración. recogida, reparación y envío de juguetes a Asociaciones, Fundaciones y Entidades de iniciativa social que atienden a poblaciones desfavorecidas), se celebra, el día 5 de enero de cada año, desde hace 9, y en este último se han beneficiado **más de 200 familias** a través de los distintos Centros de SS. SS. de Madrid.

Internamiento: Donación de juguetes, elaborados en los talleres prelaborales, por los propios menores internos. Beneficiarios: niños ingresados en el Hospital infantil Niño Jesús

Festival de Navidad: Encuentro abierto de profesionales, instituciones relacionadas, menores y sus familias para el disfrute de teatro, música, baile y otras actuaciones preparadas a lo largo del año por los menores internos en centros

Granja Escuela El Madroño: En 2011, 26 niños de escuelas infantiles la han visitado y han realizado actividades relacionadas con la misma, con la colaboración de los menores internos encargados de ello.