

AGEND@

INFORMATIVA
DE EMPLEO

Nº 616 (2021) 2ª etapa

Notas de prensa
Documentos
Publicaciones electrónicas
Jornadas
Congresos
Recursos electrónicos
Normativa de interés
Portales y redes electrónicas
Estadísticas y encuestas

Nº 616

30 marzo -
5 abril'21



**Comunidad
de Madrid**

NOTICIAS Y NOTAS DE PRENSA

Costes laborales. – En 2020, los costes laborales medios por hora en toda la economía (excluidas la agricultura y la administración pública) se estimaron en 28,5 € en la [UE](#) y 32,3 € en la [zona del euro](#), frente a 27,7 y 31,4 € respectivamente en 2019, a partir de los datos sobre los niveles de costes laborales publicados por Eurostat. Los costes laborales medios por hora ocultan importantes diferencias entre los Estados miembros de la UE, con los costes laborales por hora más bajos registrados en Bulgaria (6,5 €), Rumanía (8,1 €) y Hungría (9,9 €), y los más altos en Dinamarca (45,8 €), Luxemburgo (42,1 €) y Bélgica (41,1 €). Los costes laborales por hora en la industria fueron de 28,8 € en la UE y 34,8 € en la zona del euro. En construcción, fueron 25,6 € y 29,0 € respectivamente. En los servicios, los costes laborales por hora fueron de 28,2 € en la UE y 31,1 € en la zona del euro. En la economía principalmente no empresarial (excluidas las administraciones públicas), fueron de 29,7 y 33,1 euros, respectivamente. Los dos componentes principales de los costes laborales son los sueldos y salarios y los costes no salariales (por ejemplo, las contribuciones sociales de los empleadores). La participación de los costes no salariales en los costes laborales totales de toda la economía fue del 24,5% en la UE y del 25% en la zona del euro.

Fuente: [Nota de prensa EUROSTAT, 31.03.2021](#)

Economía- Unión Europea.- En marzo de 2021, el indicador de sentimiento económico (ESI) ha mejorado bruscamente tanto en la UE (+6,9 puntos hasta 100,0) como en la zona del euro (+7,6 puntos hasta 101,0). Algo que ha sucedido por primera vez desde el brote de COVID-19 en el continente. Asimismo, el Indicador de Expectativas de Empleo (IEE) experimentó un fuerte aumento (+6,1 puntos hasta 98,0 en la UE y +6,8 puntos hasta 97,7 en la eurozona), acercando el indicador de ambas regiones a su media a largo plazo.

Fuente: [Nota de prensa Comisión Europea, 30.03.2021](#)

Economía Social. - El Plan de Acción para la Economía Social de la Comisión Europea, que está en fase de elaboración y se presentará en el último trimestre de 2021 durante la Presidencia eslovena, podrá beneficiarse de debates como el que promueve la Presidencia portuguesa o el que se ha mantenido bajo la presidencia española en 2020 del [Comité de Seguimiento de la Declaración de Luxemburgo](#). La Economía Social se enfrenta a desafíos compartidos con el resto de los modelos empresariales, como pueden ser la digitalización, la demanda de investigación, desarrollo e innovación, la adaptación rápida a mercados cambiantes o la cualificación de las personas socias y trabajadoras. Pero, además, suma retos específicos como la falta de visibilidad. El desconocimiento del sector repercute negativamente a la hora de que puedan beneficiarse de ayudas y programas públicos que no tienen en cuenta, en muchos casos, los rasgos específicos de la Economía Social. La invisibilidad repercute también en los mecanismos de promoción del emprendimiento que no ofrecen, en numerosas ocasiones, fórmulas propias de la Economía Social. También tiene efectos negativos en la financiación ya que los canales propios de financiación, como pueden ser las cooperativas de crédito o la banca ética, pueden resultar insuficientes. Otro desafío es facilitar el acceso de las entidades de la Economía Social a los fondos provenientes del [programa Next Generation EU](#). El vínculo especial que mantienen con el territorio y sus habitantes hace que estas empresas sean difícilmente deslocalizables, contribuyendo así al asentamiento de la población en zonas en riesgo de despoblamiento y a la cohesión social y territorial, a la vez que promueven la igualdad efectiva entre hombres y mujeres, la inserción laboral de los jóvenes y la inclusión social y laboral de las personas en riesgo de exclusión social. La ministra de Trabajo y Economía Social Yolanda Díaz ha explicado que la Economía Social tiene un papel protagonista en la generación de nuevas Políticas Activas de empleo, "más cercanas y más efectivas, en la que hemos querido que la economía social tuviera un tratamiento prioritario por su relevancia para generar empleo de calidad".

Fuente: [Nota de prensa Ministerio de Trabajo y Economía Social, 20.03.2021](#)

Erte. – Un artículo publicado por el Banco de España, que usa los microdatos de la Encuesta de Población Activa (EPA) realiza un primer análisis de la utilización de los expedientes de regulación temporal de empleo (ERTE) como mecanismo temporal de mantenimiento del empleo en esta crisis. La EPA muestra una utilización intensa de los ERTE desde el estallido de la crisis del COVID-19, con más del 20 % de los asalariados cubiertos por estos esquemas en el segundo trimestre de 2020, superando con creces la incidencia observada en episodios recesivos anteriores. El análisis de las transiciones laborales de los trabajadores afectados por un ERTE muestra una reincorporación al empleo en el tercer trimestre del año muy superior a la observada entre los trabajadores que perdieron su empleo y no estuvieron afectados por estos esquemas de protección, lo que refleja una elevada efectividad de los ERTE a la hora de facilitar la vuelta al empleo tras las medidas de confinamiento adoptadas en la primavera pasada. Ahora bien, la diferencia entre ambos colectivos en la probabilidad de reincorporación se difumina cuando se analizan los ERTE iniciados en el tercer trimestre o aquellos con una duración más elevada, lo que evidenciaría, fundamentalmente, la prolongación de niveles de actividad bajos, asociados a la continuidad de las restricciones provocadas por la pandemia

Fuente: [Los ERTE en la crisis del COVID-19: un primer análisis de la reincorporación al empleo de los trabajadores afectados](#) / Mario Izquierdo. - Banco de España, 30.03.2021

Jóvenes-Empleo.- La actual generación de jóvenes se enfrenta a retos excepcionales, tras sufrir el impacto de dos crisis económicas profundas en poco más de una década. En el caso de España este reto es aún mayor debido a problemas estructurales en el mercado de trabajo que perjudican especialmente a los jóvenes, dificultando su acceso a empleos estables. Fedea ha realizado un estudio que analiza la evolución de las condiciones laborales de los jóvenes durante los últimos treinta años y documenta su continuo deterioro. El principal resultado es la falta de una recuperación completa de las condiciones laborales que tienen los jóvenes al inicio de una recesión durante la siguiente expansión, en particular, los días medios trabajados y los ingresos laborales correspondientes. Es decir, que una parte considerable del deterioro sufrido en las recesiones se consolida, provocando una tendencia negativa en las condiciones iniciales de empleo de cada cohorte siguiente de jóvenes en España. Sin embargo, el hecho más destacable es la senda negativa de los ingresos salariales de los jóvenes. En 2019, la mediana del salario mensual real de los jóvenes entre 18 y 35 años era menor que en 1980, con caídas que van desde el 26% para aquellos con edades entre 30 y 34 años hasta el 50% para los de 18 a 20 años. Estas caídas se deben principalmente a una reducción muy acusada de la duración de sus empleos y a un aumento del peso del empleo a tiempo parcial. El impacto conjunto supone caídas de la media de los días de trabajo equivalentes a tiempo completo del 73% al 22%, respectivamente, debido a la caída de la duración de los contratos y de la jornada laboral.

Fuente: [Lost in Recession: Youth Employment and Earnings in Spain / FEDEA, 29.03.2021](#)

Política laboral.-La destrucción de empleos causada por la pandemia de COVID-19 ha sido indefectible y veloz, los efectos duraderos de la crisis en los trabajadores podrían ser igualmente penosos y desiguales. Los jóvenes y los trabajadores menos cualificados han sido, en promedio, los más afectados. Las mujeres, especialmente en las economías de mercados emergentes y en desarrollo, también han sufrido este impacto. Muchos de esos trabajadores se enfrentan a pérdidas de ingresos y dificultades a la hora de buscar oportunidades de empleo. Aun después de que la pandemia se atenúe, los cambios estructurales de la economía a raíz del shock pueden significar que las opciones de empleo en ciertos sectores y ocupaciones se contraigan permanentemente y que aumenten en otros. En el último informe del Fondo Monetario Internacional, [Perspectivas de la economía mundial](#) se analiza cómo las políticas pueden atenuar los efectos severos y desiguales de la pandemia. Observando que un programa de medidas destinadas a ayudar a los trabajadores a conservar su empleo mientras el shock pandémico está en curso, combinado con medidas que alienten la creación de puestos de trabajo y faciliten el ajuste a nuevos empleos y ocupaciones al menguar la pandemia, puede amortiguar considerablemente el impacto negativo y mejorar la recuperación del mercado de trabajo.

Fuente: [Nota de prensa Fondo Monetario Internacional, 31.03.2021](#)

SURE.- La Comisión Europea ha desembolsado 13 000 millones de euros a seis Estados miembros de la UE en el sexto tramo de ayuda financiera en el marco del instrumento SURE. Este es el tercer desembolso en 2021. Como parte de las últimas operaciones, Chequia ha recibido € 1 mil millones, Bélgica € 2,2 mil millones, España € 4,06 mil millones, Irlanda € 2,47 mil millones, Italia € 1,87 mil millones y Polonia € 1,4 mil millones. Esta es la primera vez que Irlanda recibe financiación en el marco del instrumento. Los otros cinco países de la UE ya se han beneficiado de préstamos de SURE

Fuente: [Nota de prensa Comisión Europea, 30.03.2021](#)

Teletrabajo. – El 40% de los españoles afirma que la principal problemática del actual teletrabajo es el incremento de los gastos de luz e internet en el hogar, según datos del Informe de InfoJobs sobre Teletrabajo elaborado en colaboración con The Cocktail Analysis. La desvinculación emocional con la empresa/compañeros (34%) y la disminución de los límites horarios (31%) son los otros dos aspectos que más preocupan a la población activa. Por otro lado, el 27% de la población activa española destaca haber padecido problemas físicos tales como dolores musculares o problemas de visión con motivo del teletrabajo. En el caso de las mujeres, este porcentaje sube hasta el 35%, catorce puntos porcentuales por encima del dato facilitado por los hombres. Además, uno de cada dos encuestados afirma también haber sufrido problemas de carácter psicológico durante este último año: estrés, ansiedad o falta de motivación. Otras dificultades derivadas que los españoles han comentado también en este estudio son: problemas para concentrarse por haber distracciones en casa (23%), falta de productividad o rendimiento (10%) y falta de creatividad (5%). Por el contrario, la posibilidad de trabajar de forma remota durante estos meses ha proporcionado varios beneficios a los trabajadores españoles. Así, el ahorro en tiempo de desplazamiento (55%) es la principal ventaja destacada por la población activa en lo que se refiere a este modelo laboral, seguido de la comodidad (52%) y la mejora de la conciliación (48%).

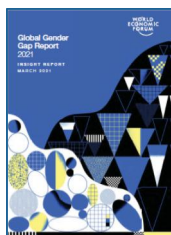
Fuente: [Nota de prensa Infojobs, 30.03.2021](#)

LIBROS ELECTRÓNICOS, ARTÍCULOS, DOCUMENTOS, INFORMES

Ayudas a empresas

[Las ayudas directas a empresas en Alemania, España, Francia e Italia](#) / FUNCAS; 30.03.2021

Brecha salarial



[Global Gender Gap Report 2021. Insight report march 2021](#) / World Economic Forum, marzo 2021

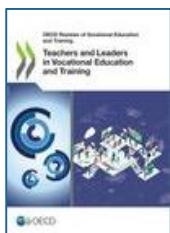
Empleo joven

[Lost in Recession: Youth Employment and Earnings in Spain](#) / Samuel Bentolil [et al].- FEDEA, 29.03.2021

ERTE

[Los ERTE en la crisis del COVID-19: un primer análisis de la reincorporación al empleo de los trabajadores afectados](#) / Mario Izquierdo, Sergio Puente y Ana Regil. – Banco de España, 30.03.2021

Formación profesional



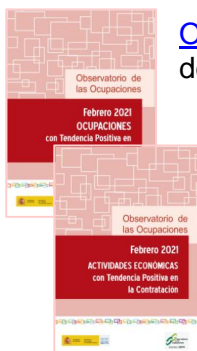
[Teachers and Leaders in Vocational Education and Training](#) / OCDE, 31.03.2021

Igualdad de género

[Strengthening gender measures and data in the COVID-19 Era: An urgent need for change](#) / OIT, marzo 2021



Mercado laboral



[Ocupaciones con tendencia positiva en la contratación. Febrero 2021](#) / Servicio Público de Empleo Estatal, 29.03.2021

[Actividades económicas con tendencia positiva en el empleo. Febrero 2021](#) / Servicio Público de Empleo Estatal, 29.03.2021

Ofertas de empleo

[Inferring job vacancies from online job advertisements. 2021 Edition](#) / Maciej Beresewicz and Robert Pater. – CEDEFOP, 2021



Política de empleo



[Apoyo activo eficaz para el empleo. AAEE](#) / Dirección General de Empleo, Asuntos Sociales e Inclusión, Comisión Europea, marzo 2021

Plataformas digitales

[Podcast sobre el futuro del trabajo: el papel de las plataformas laborales digitales en la transformación del mundo del trabajo](#) / OIT, 01.04.2021

Servicio Público de Empleo

[Carta de Servicios 2021-2024](#) / Servicio Público de Empleo Estatal, marzo 2021

Sociedad



[Wealth distribution and social mobility](#) / Eurofound, 31.03.2021

ESTADÍSTICAS Y ENCUESTAS

[Estadística de Prestaciones Familiares \(PRF\)](#). Marzo 2021 / Ministerio de Trabajo y Economía Social, 31.03.2021

[Estadística de Incapacidad Temporal \(PIT\)](#). Enero 2021 / Ministerio de Trabajo y Economía Social, 30.03.2021

[Estadística de Autorizaciones de Trabajo a Extranjeros \(PTE\)](#). Avance Diciembre 2020 / Ministerio de Trabajo y Economía Social, 30.03.2021

[Estadística de Empresas de Trabajo Temporal \(ETT\)](#). Avance Enero 2021 / Ministerio de Trabajo y Economía Social, 30.03.2021

[Estadística de Huelgas y Cierres Patronales \(HUE\). Afiliados en Huelga](#). Avance Febrero / Ministerio de Trabajo y Economía Social, 30.03.2021

[Estadística de Huelgas y Cierres Patronales \(HUE\). Conflictos desarrollados](#). Avance Diciembre 2020 / Ministerio de Trabajo y Economía Social, 30.03.2021

[Hourly labour costs ranged from €6.5 to €45.8 across the EU Member States in 2020](#) / EUROSTAT, 31.03.2021

ACTOS JURÍDICOS PREPARATORIOS, NORMATIVA DE INTERÉS, INFORMES Y SENTENCIAS

-Ley 2/2021, de 29 de marzo, de medidas urgentes de prevención, contención y coordinación para hacer frente a la crisis sanitaria ocasionada por el COVID-19. - [BOE 30.03.2021](#)

-Real Decreto 203/2021, de 30 de marzo, por el que se aprueba el Reglamento de actuación y funcionamiento del sector público por medios electrónicos. -[BOE 31.03.2021](#)

[Propuestas de la Comisión y decisiones del Consejo sobre la concesión de ayuda financiera en el marco de SURE](#) / Comisión Europea

[Ley Europea de Accesibilidad. Manual para la transposición](#) / Foro Europeo de la Discapacidad. Adaptado al contexto español por CERMI y Fundación ONCE, 23.03.2021





[Código de administración electrónica](#) / BOE, 31.03.2021

[Código Laboral y de la Seguridad Social](#) / BOE, 30.03.2021

CONGRESOS, JORNADAS, FOROS Y PREMIOS

[XI edición del Premio Emprendedoras](#), desde el 23 de marzo hasta el 29 de abril / Ayuntamiento de Madrid

NOVEDAD [¿Cuál es el rol de las organizaciones empresariales en la dinamización de la FP Dual?](#) . Fecha y hora: 7 de abril de 2021. 9:30 h. Evento online Fundación Bertsmann

[EXPOFRANQUICIA, IFEMA \(Madrid\), 15-17 abril 2021](#)

[XVI Feria Virtual de Empleo](#). Universidad Politécnica de Madrid, Talent , 21,22 y 23 de abril

[V Premio Pyme del Año Madrid 2021](#). Cámara de Comercio de Madrid, hasta el 15 de mayo

[Día Mundial de la Seguridad y Salud en el Trabajo 2021](#) 28 de abril de 2021. [Póster para el día mundial de la seguridad y salud en el trabajo 2021](#) . OIT

[IX Congreso Internacional Salud Laboral y Prevención de Riesgos. Humanismo empresarial y era digital](#). Madrid, 2,3 y 4 de junio de 2021

[8ª Feria de Discapacidad y Empleo. Barcelona, 8 y 9 de junio 2021](#)

[Foro de las ciudades](#), del 8 al 10 de junio / Ifema Madrid

[15ª edición de los Premios Europeos a la Promoción Empresarial \(EEPA\)](#), abierto hasta el 15 de junio de 2021

[WORKinn. Feria de empleo industrial. 27-28 octubre 2021](#)

[VII Foro de Empleo en la Era Digital](#) se celebrará el 25 y 26 noviembre de 2021

BECAS, PRÁCTICAS, OFERTAS EMPLEO

[Formación gratuita en Competencias Digitales . Digitalizate](#) / FUNDAE

[Boletín de Ofertas de empleo y prácticas en las instituciones de la UE](#). Boletín nº 41/2021 (31.03.2021)

[Ofertas de empleo público y de pruebas de capacitación profesional. Convocatorias.](#) Semana del 30.03.2021 marzo al 05.04.2021 abril / Ministerio de Política Territorial y Función Pública

[MOOC de Empleo Digital. Cursos de programación y habilidades para el empleo](#) / Fundación Telefónica

[Inscripción al Programa Mentores CYD.](#) pone en contacto a los mejores estudiantes con destacados directivos de España. Los mentores son [patronos de la Fundación CYD](#), empresarios y directivos del máximo nivel, que se ponen a disposición de estudiantes del último año de su carrera para ayudarles a potenciar las competencias necesarias para su éxito personal y profesional, acompañándoles en la toma de decisiones

[Becas de introducción a la investigación 'JAE Intro'](#), 10/03/2021 al 10/04/2021. Agencia Estatal Consejo Superior de Investigaciones Científicas (CSIC)

[Becas de Internacionalización Empresarial ICEX, 46ª Promoción,](#) Periodo de inscripción del 26/03/2021 al 22/04/2021

[Becas Google en colaboración el SEPE, Fundae y ONGs locales para favorecer la empleabilidad](#)

SEDES ELECTRÓNICAS, RECURSOS WEB Y APLICACIONES

[Red de alerta del Observatorio Profesional](#) / Instituto Nacional de las Cualificaciones

[Portal de empleo para personas con discapacidad](#) / Fundación Goodjob

[Nueva Web estadística Ministerio de Inclusión, Seguridad Social y Migraciones](#)

[Consejo de Transparencia y Buen Gobierno](#)

[Manuales de buenas prácticas](#) / [Fraternidad-Muprespa](#)

La Agencia Española de Protección de Datos (AEPD) ha renovado su [catálogo de vídeos en los que ayuda a configurar las opciones de privacidad y seguridad](#) de los principales sistemas operativos, navegadores web, redes sociales y aplicaciones más utilizadas.

CRÉDITOS

Agenda Informativa de Empleo nº 616 (31 marzo-5 abril 2021)

Edita:

Consejería de Economía, Empleo y Competitividad de la Comunidad de Madrid

Secretaría General Técnica

Subdirección General de Organización, Servicios y Publicaciones

Área de Patrimonio y Gestión Económica

Vía Lusitana, nº 21. 28025-Madrid. Tel. 91720 84 83

documentacion.empleo@madrid.org

Coordinación editorial:

Departamento de Documentación

Publicación en línea semanal en formato pdf, de periodicidad semanal, iniciada en 2005-2011
Segunda etapa, 2015- Soporte y formato de edición: archivo electrónico PDF



Comunidad
de Madrid

Secretaría General Técnica
CONSEJERÍA DE ECONOMÍA,
EMPLEO Y COMPETITIVIDAD

