

# AGEND@

INFORMATIVA  
DE EMPLEO

Nº 642 (2021) 2ª etapa

*Notas de prensa*  
*Documentos*  
*Publicaciones electrónicas*  
*Jornadas*  
*Congresos*  
*Recursos electrónicos*  
*Normativa de interés*  
*Portales y redes electrónicas*  
*Estadísticas y encuestas*



Comunidad  
de Madrid

Nº 642

29 octubre -  
4 noviembre  
2021

## NOTICIAS Y NOTAS DE PRENSA

**Emprendimiento y Economía Social.** - La Comunidad de Madrid va a reforzar los fondos destinados a facilitar el emprendimiento, la economía social, la responsabilidad social y la conciliación laboral para autónomos y pymes. El Consejo de Gobierno ha aprobado ampliar el crédito de cuatro líneas de ayudas, por un importe de 11,47 millones de euros. De esta manera, el Gobierno regional invierte un total de 25,4 millones para estas políticas dirigidas a los trabajadores que desarrollen su actividad por cuenta propia. En concreto, se aumenta en 2 millones las del fomento del empleo autónomo mediante la reducción en las cuotas de la Seguridad Social, conocida como tarifa plana, que en la Comunidad de Madrid se percibe durante un máximo de 24 meses. Así, los fondos globales de la ayuda para 2021 serán de 9 millones de euros. El Consejo de Gobierno también ha acordado el refuerzo en 2,57 millones de euros de las subvenciones directas a desempleados que se den de alta como trabajadores autónomos. La Comunidad de Madrid aportará más de 6 millones este año para subvencionar los costes de inicio una actividad, como pueden ser los gastos de notaría, asesoría o cuotas de colegios profesionales, así como el alta y facturas de internet, suministros o los gastos en inmovilizado material e inmaterial. Además, se ha aprobado ampliar en 900.000 euros las concesiones directas para el fomento del emprendimiento colectivo. Estas ayudas se reparten en cuatro líneas de las que se benefician las empresas de la economía social, como cooperativas, sociedades laborales, Centros Especiales de Empleo, empresas de inserción y, en una de ellas, asociaciones profesionales de autónomos.

**Fuente:** [Nota de prensa Comunidad de Madrid, 03.11.2021](#)

**ERTE.** -. La Seguridad Social registró 190.718 personas protegidas por un Expediente de Regulación Temporal de Empleo (ERTE) al cierre del mes de octubre, según los datos provisionales recogidos por el organismo. El número de trabajadores en ERTE asociado a la COVID-19 se sitúa de esta forma en el nivel más bajo desde el inicio de la pandemia. Estos instrumentos, diseñados para salvaguardar el empleo y el tejido productivo, llegaron a proteger a más de 3,6 millones de trabajadores en su punto más alto en 2020, lo que significa que ya han salido de esta situación más del 94,7% de estas personas. Respecto al último día de septiembre, se ha producido un descenso de 48.512 personas en ERTE si tenemos en cuenta la fecha de notificación, mientras que si se tiene en cuenta la fecha de alta el descenso es de 43.329 personas. De las 190.718 personas en ERTE al cierre del mes, 63.515, es decir, uno de cada tres (33,3%), estaban suspendidas a tiempo parcial. De media en octubre, se han registrado 198.041 trabajadores en ERTE, un 21,65% menos que el mes anterior.

**Fuente:** [Nota de prensa Ministerio de Inclusión, Seguridad Social y Migraciones, 03.11.2021](#)

**Formación profesional-Inserción laboral.**- Los profesionales que cuentan con Formación Profesional (FP), son perfiles de gran éxito entre los empleadores, ya que estos estudios aportan conocimientos, experiencia y una rápida adaptación al puesto de trabajo, aspectos fundamentales en el actual escenario de recuperación. Además disfrutan de una empleabilidad que, en ciertos casos, roza la plena ocupación. Las titulaciones de FP con mayores probabilidades de obtener un empleo, son en concreto, las titulaciones relacionadas con la gestión administrativa, la sanidad, diferentes actividades industriales o la educación son las apuestas más atractivas. El Grado Medio en Gestión Administrativa, con 160.806, lidera la clasificación de enseñanzas de FP con más contratos firmados durante 2020. Le sigue, también con más de 100.000 contratos firmados, el Grado Superior en Administración y Finanzas (109.149 firmas) y el Grado Medio en Cuidados Auxiliares de Enfermería (105.474). ¿Y cuáles son los perfiles de FP que más demandan las empresas? Los consultores de Randstad destacan, en primer lugar, aquellos relacionados con el sector industrial, y en especial, las actividades relacionadas con el metal, la automoción y la química. Las compañías demandan en tal cantidad profesionales con estudios de FP que se roza el pleno empleo en muchos lugares de nuestro país. En concreto, las empresas buscan perfiles como operarios (en especial de producción, pero también de mecanizado o de montaje y cableado eléctrico), profesionales de mantenimiento, electromecánicos, soldadores o torneros. Por otro lado, la logística está viviendo un momento álgido gracias al auge del comercio electrónico y las empresas del sector requieren profesionales de todas las categorías, en especial profesionales de almacén o conductores. También se está produciendo un momento de gran demanda de perfiles de Formación Profesional en la industria de la alimentación y en las actividades relacionadas con la gestión administrativa.

**Fuente:** [Randstad, 27.10.2021](#)

**Idiomas-Empleo.-** Los idiomas siguen siendo una de las herramientas fundamentales para acceder al mercado laboral español. Así lo demuestran los datos de [InfoJobs](#) sobre la demanda de idiomas en el empleo nacional. De acuerdo con los datos registrados por la plataforma, el 17,1% de las más de 1,5 millones de vacantes de empleo que se publicaron en 2020 solicitaban inglés para acceder al puesto de trabajo. El dato es dos puntos porcentuales inferior al registrado en 2019 (19,3%). Además, en lo que llevamos de 2021, el porcentaje de vacantes en la plataforma que solicitan inglés es del 15,8%. Por el contrario, el francés y el chino vienen cobrando durante los últimos años una mayor importancia en el panorama profesional, a pesar de la pandemia y el efecto que esta ha tenido en aspectos como el turismo. En 2018, un 2,6% de las vacantes que se publicaron en la plataforma requerían francés. En 2019, este porcentaje fue del 3,2%; y el año pasado del 4,2%; mientras que en lo que llevamos de 2021 el porcentaje sube al 4,5%. En lo que respecta al chino, sucede algo similar. En 2018, apenas un 0,1% de las vacantes en InfoJobs solicitaba dicha lengua, por el 0,3% de 2019 y el 1,2% del año pasado. Este 2021, el porcentaje de puestos de trabajo que requieren chino es del 0,8%. Finalmente, el alemán es otro de los idiomas de mayor relevancia en el mercado laboral español. En 2018, un 3,5% de los puestos de trabajo ofertados en InfoJobs solicitaba esta lengua. En 2019, el porcentaje creció hasta el 4%; pero el año pasado bajó al 3,7% y este 2021 es del 3,4%.

**Fuente:** [Nota de prensa InfoJobs, 02.11.2021](#)

**Migración.-** Los flujos migratorios hacia los países de la OCDE disminuyeron significativamente, y gran parte del progreso en la integración de los migrantes logrados durante la última década desapareció en solo un año a raíz de la pandemia de COVID-19. Estos son algunos de los hallazgos clave del último informe [OCDE International Migration Outlook 2021](#). Los flujos migratorios permanentes hacia los países de la OCDE disminuyeron en más del 30% en 2020, a alrededor de 3,7 millones, el nivel más bajo desde 2003. Todas las categorías de migración permanente experimentaron una caída, siendo la migración familiar la que mostró la mayor disminución. Los flujos migratorios humanitarios también se vieron gravemente afectados, en particular hacia los Estados Unidos y Canadá. La migración laboral y la libre movilidad disminuyeron aproximadamente un 24% y un 17%, respectivamente. La migración laboral temporal se redujo drásticamente, en promedio, en un 58% y los traslados intraempresariales en un 53%. La pandemia de COVID-19 también ha acabado con gran parte del progreso en la integración de los migrantes logrado en los países de la OCDE durante la última década. Según la OCDE, los gobiernos deberían emprender urgentemente una acción integral y coordinada para evitar que la pandemia conduzca a un revés duradero en la integración de los migrantes, que tendría importantes consecuencias económicas negativas y amenazaría la cohesión social general.

**Fuente:** [Nota de prensa OCDE, 28.10.2021](#)

**Paro registrado. -** El paro registrado en las oficinas del Servicio Público de Empleo Estatal (SEPE) ha descendido en 734 (-0,02%) personas en el mes de octubre, un dato excepcional ya que es la primera vez que el paro baja en este mes desde el año 1975. De esta manera, el paro acumula ocho meses consecutivos de bajada, un periodo de caídas de duración también inédita. Desde febrero, el número de personas inscritas se ha reducido en 751.721. Respecto a octubre de 2020, el paro ha descendido en 568.975 personas (-14,87%). En términos desestacionalizados, el paro registrado baja en 80.065 personas. Por sectores económicos, el paro baja en Servicios en 4.683 personas (-0,20%), en Construcción con 4.523 inscritos menos (-1,74%) y en Industria cae en 847 personas (-0,32%). En Agricultura aumenta en 7.577 personas (5,10%), acusando la estacionalidad de la actividad. Por último, el colectivo Sin Empleo Anterior sube en 1.742 personas (0,63%). Todos los sectores han disminuido el número de desempleados en los últimos ocho meses. Por otro lado, el desempleo femenino se ha reducido en 3.660 (-0,19%) mujeres hasta un total de 1.928.579 mujeres en desempleo. Mientras que el paro entre los hombres aumenta en 2.926 personas (0,22%) hasta un total de 1.328.489. El paro registrado baja en ocho comunidades autónomas. Las caídas más importantes corresponden a Madrid (-9.851 personas), Canarias (-5.242 personas), Castilla y León (-2.774 personas) y la Comunitat Valenciana (-2.542 personas).

**Fuente:** [Nota de prensa Ministerio de Trabajo y Economía Social, 03.11.2021](#)

**Paro registrado-Comunidad de Madrid.-** La Comunidad de Madrid ha registrado en octubre la mayor bajada de paro y las mejores cifras de creación de empleo de todas las regiones. En este periodo 9.852 personas han salido de las listas del paro (-2,4%) y 41.629 nuevos afiliados se han inscrito a la Seguridad Social (+1,27%), según los datos facilitados por el Ministerio de Trabajo y Economía Social. El comportamiento positivo del mercado laboral se refleja en el descenso del paro tanto en comparación intermensual como interanual. Así, el número total de desempleados en la región se sitúa en 401.564 personas, el más bajo desde marzo de 2020, cuando se inició la pandemia por COVID-19. En términos interanuales, Madrid ha registrado una variación de -6,7% (28.844 parados menos hoy que en octubre de 2020), rompiendo con la serie histórica de los últimos años en este mes, en la que este indicador subía de media en 5.420 personas.

**Fuente:** [Nota de prensa Comunidad de Madrid, 03.11.2021](#)

**Perfiles profesionales.-** InfoJobs ha presentado el análisis de “Los perfiles actitudinales de los trabajadores en España”. El estudio pretende dar a conocer los diferentes rasgos de personalidad de los perfiles que componen el actual mercado de trabajo, atendiendo principalmente a dos ejes: el nivel motivacional laboral presente por parte del profesional y la perspectiva del mundo laboral que tiene. A partir de dichos ejes, se definen cuatro perfiles de empleados distintos: el vocacional, el conservador, el acomodado o el inconformista. Conservador (34%), el perfil mayoritario entre los trabajadores en España, entre 25-54 años. Le gusta trabajar de manera autónoma (53%), sin tener que depender o poner en común su trabajo con otras personas, y se siente cómodo en una empresa tradicional (52%) que le proporcione transparencia y seguridad, donde la posición del empleado y el directivo es clara. Vocacional (29%), entre 35-54 años, se trata del segundo perfil con mayor porcentaje de trabajadores en España. Afirma estar constantemente formándose (88%) y reciclando sus conocimientos (*reskilling*). En su trabajo es una persona proactiva (83%), a la que le gusta proponer ideas y enfrentarse a los desafíos que se le presenten. Acomodado (20%), este perfil no está dispuesto a mudarse por un cambio de empleo, a no ser que sea estrictamente necesario (82%). Es un perfil más maduro (6 de cada 10 tiene más de 45 años), Le gusta la estabilidad laboral y trabajar en una empresa durante el tiempo necesario para especializarse y sentirse cómodo (74%). Por último, el Inconformista (17%), es el perfil más atípico entre los trabajadores en España. Le gusta estar a la última en digitalización, lo que significa que se siente totalmente cómodo/a trabajando con herramientas digitales. Al mismo tiempo, está constantemente formándose y reciclando sus conocimientos. El trabajo no le motiva especialmente: es una obligación que le permite ganar dinero para dedicarse luego a lo que realmente le interesa. Se decanta por las empresas que apuestan por el talento, que ofrecen proyectos retadores y que trabajan en la mejora continua y el crecimiento profesional continuado. Finalmente, está dispuesto/a a cambiar de ciudad, comunidad autónoma o incluso país si se le presenta una buena oportunidad laboral. El inconformista es un perfil joven y mayoritariamente masculino, con cierto nivel formativo y altamente digitalizado, que trabaja en sectores de información y comunicaciones o administrativos y servicios auxiliares.

**Fuente:** [Nota de prensa Infojobs, 27.10.2021](#)

**Política de empleo.-** El Director General de la OIT, Guy Ryder, ha acogido con satisfacción la afirmación de los líderes del grupo de naciones del G20 de que adoptarán enfoques de política centrados en el ser humano en sus planes de recuperación de la pandemia de COVID-19. La [Declaración del G20](#), se hizo eco de la [Llamada a la acción mundial de la OIT para una recuperación centrada en el ser humano](#), adoptado por sus 187 Estados miembros el pasado mes de junio. Observando las desigualdades exacerbadas por la [pandemia COVID-19](#), la Declaración del G20 subrayó el compromiso de los líderes de garantizar condiciones de trabajo seguras y saludables, trabajo decente para todos, justicia social y diálogo social. Se fortalecerán los sistemas de protección social, afirmó la Declaración, a fin de reducir las desigualdades, erradicar la pobreza, apoyar la transición de los trabajadores y la reintegración en los mercados laborales y promover un crecimiento inclusivo y sostenible. En [comentarios a los líderes del G20](#), el Director General de la OIT señaló la estancada recuperación del mercado laboral mundial y la 'gran divergencia' entre los países de ingresos altos y bajos, como se destaca en el último [informe del Monitor de la OIT sobre COVID-19 y el mundo del trabajo](#).

**Fuente:** [Nota de prensa OIT, 30.10.2021](#)

**Seguridad Social- Afiliación.** - El número de afiliados a la Seguridad Social en términos desestacionalizados se situó en 19.662.163 personas en octubre. Se supera en 182.349 personas la cifra de ocupados de febrero de 2020, mes previo al inicio de la crisis sanitaria por la COVID 19. Supone el nivel de afiliación más alto registrado en la serie. En octubre, creció en 102.474 trabajadores respecto al mes anterior (un 0,52% más), un incremento que duplica a los registrados el mismo mes en los dos ejercicios precedentes. Se acumulan así seis meses consecutivos de incrementos, que suman un total de 642.539 ocupados al sistema. Descontando la estacionalidad y el efecto calendario, se han producido aumentos en todas las ramas de actividad, con especial intensidad en Servicios (98.737). Agricultura registró 6.110 personas ocupadas más; Construcción (3.984) e Industria (2.968) también sumaron afiliados en octubre. La rama de la Industria no ha parado de crecer desde junio de 2020, mientras que la Construcción lo hace desde febrero y Servicios, desde mayo.

**Fuente:** [Ministerio de Inclusión, Seguridad Social y Migraciones, 03.11.2021](#)

**Trabajador autónomo-Seguridad Social.** - La Seguridad Social abona este mes una nómina estimada de 80,6 millones de euros en prestaciones a autónomos. Unos 99.000 trabajadores por cuenta propia recibirán este mes alguna de las prestaciones específicas para el colectivo, puestas en marcha para paliar los efectos de la pandemia de la COVID-19, a los que se han sumado los trabajadores autónomos afectados por la erupción volcánica en Cumbre Vieja, en la Isla de La Palma. Todas estas prestaciones incluyen exenciones en las cuotas. A ellos se suman los 181.500 autónomos a los que se les ha aplicado la exención del 90% de la cuota. Esta exoneración está prevista para quienes se habían beneficiado de una prestación hasta el 30 de septiembre y han vuelto a la actividad completamente. Las ayudas para los autónomos que continúen muy afectados por la pandemia y las nuevas exoneraciones a la Seguridad Social para aquellos que reactiven su actividad hasta enero están recogidas en el Real Decreto-ley 18/2021. En virtud del mismo texto, y después del acuerdo con las asociaciones de autónomos, el esquema de ayudas se ha extendido hasta febrero de 2022. En el momento de mayor afectación de la situación sanitaria en el mercado de trabajo, se llegó a proteger a 1,46 millones de trabajadores y trabajadoras por cuenta propia. Desde entonces, la nómina total abonada en concepto de estas prestaciones suma más de 7.600 millones de euros de euros, a la que se suman otros más de 3.550 millones en exoneraciones de cuotas aplicadas a los trabajadores autónomos con ayudas.

**Fuente:** [Nota de prensa Ministerio de Inclusión, Seguridad Social y Migraciones, 29.10.2021](#)

## LIBROS ELECTRÓNICOS, ARTÍCULOS, DOCUMENTOS, INFORMES

### Competencias profesionales



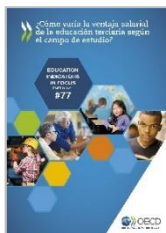
[Perspectives de l'OCDE sur les compétences 2021. Se former pour la vie](#) / OCDE, 29.10.2021. – [Disponible también en inglés](#)

### Economía

[Los factores explicativos del ciclo económico un año después del Gran Confinamiento](#) / José E. Boscá, Rafael Doménech, Javier Ferri, Camilo Ulloa.- FEDEA, octubre 2021

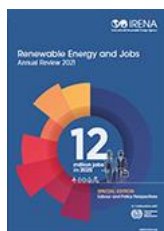
[Situación España. Cuarto trimestre 2021](#) / Fundación BBVA, 19.10.2021

## **Educación terciaria- Salarios**



[EDIF 77. ¿Cómo varía la ventaja salarial de la educación terciaria según el campo de estudio? / OCDE. - 2021](#)

## **Energía renovable-Empleo**



[Renewable Energy and Jobs – Annual Review 2021 / OIT, 21.10.2021](#)

## **Formación en la empresa**

[Training in Enterprises. New Evidence from 100 Case Studies / OCDE, 29.10.2021](#)



## **Inserción laboral**

[EDIF 76. ¿Cómo acceden los recién graduados al mercado laboral? / OCDE.- Secretaría General Técnica. Centro de Publicaciones. Ministerio de Educación y Formación Profesional, 2021](#)

## **Pensiones**

[Europa | Los sistemas de pensiones de reparto en el contexto demográfico actual / Rafael Doménech. – BBVA Research, 29.10.2021](#)

## **PYME**

[Desarrollo sostenible de la PYME en España / Consejo General de Economistas, Consejo General de Colegios Oficiales, Graduados e Ingenieros Técnicos Industriales de España, octubre 2021](#)

## **Recursos Humanos**

[¿Qué ha cambiado con el COVID-19? Transformación y adaptación, nuevos retos y soluciones RRHH / Randstad, octubre 2021](#)

## **Sobrecualificación**

[Sobreeducción o sobrecualificación: ¿Importan los entornos laborales?. / Oscar Montes-Pineda, Ruben Garrido Yserte y María Teresa Gallo Rivera. – En: Revista de Educación, nº. 394 \(2021\): Octubre-diciembre 2021. - Ministerio de Educación y Formación Profesional](#)

## ESTADÍSTICAS Y ENCUESTAS

[Estadística de Afiliación de Trabajadores al Sistema de la Seguridad Social \(AFI\). Octubre 2021 /](#) Ministerio de Trabajo y Economía Social, 03.11.2021

[Estadística de Paro Registrado y Contratos Registrados \(MLR\). Octubre 2021 /](#) Ministerio de Trabajo y Economía Social, 03.11.2021

[Estadística de Autorizaciones de Trabajo a Extranjeros \(PTE\). Avance Julio 2021 /](#) Ministerio de Trabajo y Economía Social, 29.10.2021

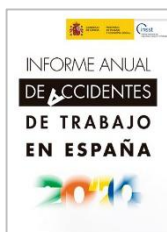
[Estadística de Empresas de Trabajo Temporal \(ETT\). Avance Agosto 2021 /](#) Ministerio de Trabajo y Economía Social, 29.10.2021

[Estadística de Huelgas y Cierres Patronales \(HUE\). Afiliados en Huelga. Avance Septiembre 2021 /](#) Ministerio de Trabajo y Economía Social, 29.10.2021

[Estadística de Huelgas y Cierres Patronales \(HUE\). Conflictos desarrollados. Avance Julio 2021 /](#) Ministerio de Trabajo y Economía Social, 29.10.2021

[Estadística de Prestaciones Familiares \(PRF\). Octubre 2021 /](#) Ministerio de Trabajo y Economía Social, 29.10.2021

[Estadística de Trabajadores Autónomos Afiliados a la Seguridad Social \(AUT\). 3º Trimestre 2021 /](#) Ministerio de Trabajo y Economía Social, 29.10.2021



[Informe anual de accidentes de trabajo en España 2020 /](#) Instituto Nacional de Seguridad y Salud en el Trabajo (INSST), O.A., M.P. octubre de 2021

## ACTOS JURÍDICOS PREPARATORIOS, NORMATIVA DE INTERÉS, INFORMES Y SENTENCIAS

[Tribunal de Justicia de la Unión Europea. - COMUNICADO DE PRENSA n.º 168/21](#) Luxemburgo, 30 de septiembre de 2021 Conclusiones del Abogado General en el asunto C-389/20 TGSS (Desempleo de los empleados de hogar) Empleados de hogar en España: según el Abogado General Szpunar, la legislación que los excluye de las prestaciones por desempleo, cuando estos empleados son casi exclusivamente mujeres, es contraria al Derecho de la Unión Ello constituye una discriminación indirecta por razón de sexo y no justificada por objetivos legítimos y ajenos a toda discriminación basada en el sexo

**-DECISIÓN (UE) 2021/1868 DEL CONSEJO** de 15 de octubre de 2021 relativa a las orientaciones para las políticas de empleo de los Estados miembros. – [Diario Oficial de la Unión Europea, Serie L, nº 379, 26.10.2021](#)

**-Orden de 18 de octubre de 2021**, de la Consejería de Economía, Hacienda y Empleo, por la que se convoca procedimiento de evaluación y acreditación de las competencias profesionales en determinadas cualificaciones profesionales en el ámbito de la Comunidad de Madrid. – [BOCM 02.11.2021](#)

**-ERTE.** - Para los trámites a realizar a partir del 01/11/2021 se seguirán las instrucciones de la [Guía básica de tramitación](#), según lo establecido en el Real Decreto-ley 18/2021. Las empresas a las que les sea autorizada la prórroga de un ERTE que estuviera vigente a 30 de septiembre deberán presentar la nueva solicitud colectiva **A PARTIR DEL 1 DE NOVIEMBRE**.

[Informe 03/2021 sobre La gobernanza económica de la Unión Europea. El impacto de la pandemia / Consejo Económico y Social, 27.10.2021](#)



[Prevenção de riesgos laborales.](#) / Boletín Oficial del Estado. - Última modificación: 29 de octubre de 2021



[Código de Administración Electrónica.](#) / Boletín Oficial del Estado Última modificación: 3 de noviembre de 2021



[Régimen Fiscal de los Trabajadores Autónomos.](#) / Boletín Oficial del Estado Última modificación: 3 de noviembre de 2021

## CONGRESOS, JORNADAS, FOROS Y PREMIOS

[Semana Digital para el Empleo, 3-6 noviembre 2021. Madrid. Agencia para el Empleo](#)

[Semana de la Ciencia y la Innovación de Madrid,](#) del 11 al 14 de noviembre

[Formando Futuro. Salón Internacional de la Formación para el Empleo. 16-18 noviembre 2021](#)

[Mañana empieza hoy,](#) 11-13 de noviembre / IFEMA

[II Congreso Ágora Internacional de Educación, Investigación y Empleo. 23.11.2021](#)

[VII Foro de Empleo en la Era Digital](#) se celebrará el 25 y 26 noviembre de 2021

[I Congreso Internacional 'Formación, Tecnología y Competencias digitales en la Educación.](#) Madrid, 25 y 26 noviembre 2021

**NOVEDAD** [Plan Relanza Ayuda autónomos,](#) hasta el 30 de noviembre. Ayuntamiento de Madrid

[12 ° Congreso Mundial AMSPE. "Retos y acciones innovadoras de los servicios públicos de empleo en un mercado laboral en rápida evolución".](#) 29 de noviembre- 2 de diciembre 2021

[JOBMadrid 2021. Congreso internacional de empleo y orientación profesional para universitarios, titulados junior y CFGS.](#) 1-3 diciembre 2021

[Día Internacional de las Personas con Discapacidad,](#) 3 de diciembre de 2021 / ONU



## BECAS, PRÁCTICAS, OFERTAS EMPLEO

[Formación gratuita en Competencias Digitales . Digitalizate](#) / FUNDAE

[Ofertas de empleo público y de pruebas de capacitación profesional. Convocatorias. Semana del 3 al 9 de noviembre 2021](#) / Ministerio Hacienda y Función Pública.

[MOOC de Empleo Digital. Cursos de programación y habilidades para el empleo](#) / Fundación Telefónica.

[Cursos gratuitos Fundación Laboral de la Construcción](#)

[Programa de Becas Google – Fundae. Nuevas vacantes](#)

[Inscripciones abiertas para Lanzaderas Conecta Empleo en octubre, a partir del 06.09.2021.](#) sesiones virtuales y presenciales de asesoramiento y formación dirigidas a personas en desempleo, para actualizar sus competencias digitales e impulsar la búsqueda de empleo. / Fundación Telefónica

[Plan de Recuperación de Empleo y Creación de Empresas](#) / Fundación INCYDE

## SEDES ELECTRÓNICAS, RECURSOS WEB Y APLICACIONES

[Red Europea de Economía Social](#)

Nuevos perfiles en el top de profesiones digitales más demandadas del [Mapa del Empleo](#) / Fundación Telefónica, octubre 2021

[Ofertas de empleo. ¿Está buscando trabajo en las instituciones o agencias de la UE?](#) / Comisión Europea

<https://www.edf-feph.org> . Foro europeo de la discapacidad

[Barómetro del Emprendedor](#)

[Federación Española de Asociaciones de Centros Especiales de Empleo](#)

<https://www.jobandtalent.com/es> . plataforma de empleo entre app y página web

<https://trabajarporelmundo.org/> . Portal web a nivel de habla hispana donde vas a encontrar información acerca de las posibilidades de movilidad internacional.

<https://es.jobble.org/> Metabuscadore especializado en ofertas de empleo en España

## CRÉDITOS

### Agenda Informativa de Empleo nº 642 (29 octubre-4 noviembre 2021)

#### Edita:

Consejería de Economía, Hacienda y Empleo de la Comunidad de Madrid  
 Secretaría General Técnica  
 Subdirección General de Organización, Servicios y Publicaciones  
 Área de Organización  
 Vía Lusitana, nº 21. 28025-Madrid. Tel. 91720 84 83  
[documentacion.empleo@madrid.org](mailto:documentacion.empleo@madrid.org)

#### Coordinación editorial:

Departamento de Documentación

Publicación en línea semanal en formato pdf, de periodicidad semanal,  
 en 2005-2011

Segunda etapa, 2015- Soporte y formato de edición: archivo electrónico PDF



iniciada



Secretaría General Técnica  
 CONSEJERÍA DE ECONOMÍA,  
 HACIENDA Y EMPLEO

