

AGEND@

INFORMATIVA
DE EMPLEO

Nº 668 (2022) 2ª etapa

Notas de prensa
Documentos
Publicaciones electrónicas
Jornadas
Congresos
Normativa de interés
Recursos electrónicos
Portales y redes electrónicas
Estadísticas y encuestas



Comunidad
de Madrid

Nº 668
13-19 mayo
2022

NOTICIAS Y NOTAS DE PRENSA

Condiciones de trabajo- Empresa – Randstad ha presentado su informe anual Randstad Employer Brand Research 2022. Este estudio, elaborado a partir de más de 163.000 encuestas realizadas en 31 países, solo 10.000 en España, estudia la imagen que proyecta una empresa y lo que demandan sus empleados y potenciales trabajadores. Según el informe, un año más el salario vuelve a ser el factor más importante para los españoles a la hora de elegir una empresa para trabajar. Tal y como destaca la edición de este año, el 68% de los españoles eligen un salario y unos beneficios atractivos como principales motivos a la hora de seleccionar una empresa donde llevar a cabo su carrera profesional, un porcentaje superior a la media europea, que se sitúa en el 66%. La conciliación entre el entorno laboral y la vida personal se mantiene como el segundo factor más importante, siendo elegido por casi dos de cada tres profesionales (65%), una tendencia superior a la del resto de Europa, situada en el 61%. En tercer lugar, se encuentra disponer de un ambiente de trabajo agradable, escogido por el 62% de los profesionales de nuestro país, muy en línea con nuestros vecinos europeos (63%). Otros aspectos valorados por más de la mitad de los profesionales españoles son la seguridad laboral (elegido por el 60% de los trabajadores), las posibilidades de desarrollo profesional (54%) y un contenido laboral interesante (51%). Si comparamos España con el resto de Europa, los tres factores más destacados a la hora de elegir una empresa, las preferencias de los trabajadores de nuestro país son muy diferentes al de la media europea. En Europa, la salud financiera está en primer lugar, mientras que, en España, el factor clave son un salario y unos beneficios atractivos.

Fuente: [Noticia de Randstad, 18.05.2022](#)

Empleo. - Según la última encuesta sobre Proyección de Empleo realizada por ManpowerGroup, los directivos españoles esperan generar oportunidades de empleo en los próximos tres meses del año con una proyección de empleo neto que se sitúa en el +28%. Se consolida así, y a pesar de la incertidumbre alimentada por el conflicto de Ucrania, la trayectoria positiva apuntada ya en los últimos meses; la confianza en las contrataciones mejora en un punto las previsiones del segundo trimestre del año (27%) y en 17 puntos las previsiones del mismo periodo del año anterior. De hecho, 2022 recoge, hasta ahora, los mejores resultados en intención de contratación presentados por ManpowerGroup en los últimos 20 años. Estos datos obedecen a que casi 8 de cada 10 directivos españoles prevé ampliar (43%) o mantener (34%) sus equipos en el tercer trimestre del año. Un dato especialmente llamativo si prestamos atención a las grandes corporaciones (más de 250 trabajadores) entre las que el 47% prevé ampliar equipos y el 31% mantenerlo; dada la capacidad de contratación que tienen estas organizaciones para el conjunto de la economía, las previsiones son especialmente relevantes.

Fuente: [Nota de prensa ManpowerGroup, 19.05.2022](#)

Empleo rural-Comunidad de Madrid. - La Comunidad de Madrid incrementará un 46% la cuantía para fomentar el empleo en el ámbito rural en 2022 al alcanzar los 16 millones de euros, 5 más que el año pasado, en un presupuesto autorizado en el Consejo de Gobierno celebrado el día 18 de mayo. De estos fondos se beneficiarán los desempleados de las 78 localidades con una población menor de 2.500 habitantes que están afectadas por el despoblamiento. Del total, 13,7 millones serán para la activación profesional y la actualización de las destrezas y conocimientos de los parados participantes, que firmarán un contrato de, al menos, 12 meses de duración. Durante ese periodo, llevarán a cabo obras y servicios en las localidades que pueden optar a las ayudas. Las actuaciones de cualificación profesional contarán con 2,35 millones, que se utilizarán para que los demandantes de empleo puedan obtener un certificado de profesionalidad mediante la formación en alternancia con la actividad laboral, también durante un año. De esta forma, se sufragarán los costes salariales y de cotización a la Seguridad Social del contrato, un plus de transporte cuando el alumno-trabajador tenga que desplazarse desde su localidad de residencia, así como los gastos derivados de la impartición de la formación. Podrán solicitar las ayudas (en régimen de concurrencia competitiva) las entidades locales recogidas en la Estrategia para revitalizar los municipios rurales de la región, ya sean municipios o mancomunidades. En la convocatoria del año pasado se presentaron 97 solicitudes (86 para práctica laboral y 11 de cualificación profesional) y se concedieron 75 subvenciones a otras tantas entidades locales, que permitió formalizar 471 contrataciones.

Fuente: [Nota de prensa de la Comunidad de Madrid, 18.05.2022](#)

Digitalización-Empresas. - La situación provocada por la pandemia, la escasez de materias primas, los conflictos geopolíticos y el alza generalizado de los precios han tensado las cadenas de suministro de las empresas en todo el mundo, que están centrando sus esfuerzos a corto plazo en mejorar su eficiencia y gestionar sus costes, y han dejado en un segundo plano su transformación y digitalización. Las principales prioridades de las grandes empresas globales para los próximos doce a dieciocho meses, en relación con sus cadenas de suministro, son la mejora de la eficiencia y la gestión y la reducción de costes, según el 63% y el 59% de los entrevistados, respectivamente. Las respuestas revelan que las compañías están priorizando estas cuestiones muy por delante de otras como la automatización de procesos y uso del análisis de datos o la mejora de la resiliencia de sus cadenas de suministro, que solo son temas prioritarios para el 21% de los entrevistados. Algo parecido sucede con la formación digital de sus empleados y con la mejora de la sostenibilidad en las cadenas de suministro. Además de los relacionados con la coyuntura actual, existen otros factores que suponen un obstáculo para la digitalización de las cadenas de suministro. El primero de ellos -y con diferencia- son las limitaciones presupuestarias -según el 48% de los directivos entrevistados-, seguido de la dificultad de encontrar el talento necesario (30%) y de desplegar las tecnologías adecuadas (29%). De hecho, el 80% de los participantes en el informe aseguran no haber obtenido el retorno que esperaban de sus inversiones en tecnología, ya sea en términos de eficiencia, de productividad o de mejora de la experiencia de cliente.

Fuente: [Noticia de PWC, 11.05.2022](#)

Formación Profesional-Formación para el empleo. - El Consejo de Ministros, a propuesta del Ministerio de Educación y Formación Profesional (MEFP), ha aprobado la distribución a las comunidades autónomas de más de 1.200 millones de euros destinados al impulso de la Formación Profesional. De ellos, 393 millones se dedicarán acciones del Plan de Modernización de la Formación Profesional y 846,5 millones a la formación de trabajadores empleados y desempleados. Los 392.965.420 euros, correspondientes al ejercicio 2022, forman parte de la inversión total de 2.075,4 millones de euros que el Plan de Recuperación, Transformación y Resiliencia del Gobierno de España destina a la modernización del sistema de Formación Profesional hasta 2023 (Componente 20). Entre las actuaciones más importantes destaca el impulso al nuevo modelo de evaluación y acreditación permanente de competencias profesionales, para el que se destinan 179,6 millones de euros. El MEFP pretende llegar a 750.000 trabajadores y trabajadoras este año y acreditar las competencias de tres millones de personas hasta 2023. Según la EPA, más de diez millones de personas, el 46% de la población activa, carece de acreditación profesional, a pesar de desempeñar su actividad laboral a diario, lo que dificulta su acceso a mejores empleos y condiciones laborales, así como su incorporación a la formación. En diez años, tan solo 300.000 personas han podido acreditar sus competencias siguiendo el procedimiento antiguo. El MEFP también asigna otros 6,6 millones de euros a la creación de 1.327 aulas de emprendimiento que se unirán a las 953 ya promovidas en los últimos dos años, potenciando así los recursos para que los estudiantes desarrollen sus propios proyectos empresariales facilitándoles los medios y una orientación profesional que les ayude a alcanzar sus objetivos. La distribución entre las CCAA se llevará a cabo a través de un Programa de Cooperación Territorial Extraordinario, de acuerdo a diversos criterios relacionados con la población activa, la dispersión geográfica, el número de empresas o el perfil demográfico, entre otros. Asimismo, el Gobierno ha aprobado, a propuesta del Ministerio de Educación y Formación Profesional, la distribución de 846.429.590 euros a las comunidades autónomas para la Formación Profesional dirigida a trabajadores, empleados y desempleados. Esta cifra suma 163 millones más (un 24%) que en el mismo periodo del año anterior. Estos fondos, procedentes de los presupuestos anuales del MEFP, irán dirigidos a formación en certificados de profesionalidad vinculada al Catálogo Nacional de las Cualificaciones Profesionales, siguiendo las necesidades formativas del mercado laboral.

Fuente: [Noticia del Ministerio de Educación y Formación Profesional, 17.05.2022](#)

Ingreso Mínimo Vital-Inclusión. – El Consejo de Ministros ha dado luz verde, a propuesta del Ministerio de Inclusión, Seguridad Social y Migraciones, a un Real Decreto para impulsar el segundo paquete de proyectos piloto para el despliegue de itinerarios de inclusión vinculados al Ingreso Mínimo Vital. En concreto, esta norma permitirá al Ministerio la firma de 18 nuevos convenios con comunidades autónomas, ayuntamientos y entidades del tercer sector, en los que participarán 130.000 perceptores del Ingreso Mínimo Vital y rentas mínimas autonómicas en todo el territorio nacional. En concreto, los proyectos piloto se desarrollarán junto a siete comunidades autónomas (Andalucía, Cataluña, La Rioja, Madrid, Murcia, Navarra y Comunidad Valenciana) por un importe conjunto de 42,5 millones de euros; dos ayuntamientos (Santander y Sevilla) por un importe de 6,5 millones; y nueve entidades del tercer sector (Cáritas, CEPAIM, Cruz Roja, EAPN, EAPN Canarias, Fundación La Caixa, Ayuda en Acción, Fundación Bofill y Fundación Esplai) por un total de 53 millones de euros. Los 18 proyectos se focalizarán en la reducción de las vulnerabilidades de los hogares perceptores del Ingreso Mínimo Vital y otras rentas sociales incidiendo en diversos aspectos como la educación, la digitalización, el empleo, el acompañamiento social o la salud. Los 18 convenios permitirán llegar a beneficiarios de todo el territorio nacional y cubrir todos los ámbitos de inclusión. Los 18 convenios que se firmarán bajo este nuevo Real Decreto se suman a los 16 ya desplegados desde finales de 2021 ([primer paquete de itinerarios](#)). En total, los 34 proyectos piloto permitirán llegar a casi uno de cada cuatro beneficiarios del Ingreso Mínimo Vital, abarcando todo el territorio nacional.

Fuente: [Nota de prensa del Ministerio de Inclusión, Seguridad Social y Migraciones, 17.05.2022](#)

Integración social y laboral. - La Comunidad de Madrid destina 4,9 millones de euros en ayudas para la realización de proyectos de integración social y laboral por parte de las entidades sin ánimo de lucro de la región que trabajan con personas en situación o riesgo de exclusión. El objetivo de estas subvenciones es promover su inclusión activa y mejorar su empleabilidad, a través de su participación en las iniciativas definidas por la Ley que regula la Renta Mínima de Inserción (RMI) regional. La Consejería de Familia, Juventud y Política Social ha abierto el plazo de solicitud, con la publicación del extracto de la convocatoria en el BOCM, que se prolongará hasta el día 24 de mayo de 2022. Los proyectos subvencionables podrán tener dos modalidades, en función de las características y nivel de empleabilidad de las personas a los que van destinados. Por un lado, las entidades podrán optar a ayudas para impulsar actividades dirigidas a personas en situación grave, como personas sin hogar o jóvenes en exclusión social extrema. Estas actuaciones estarán orientadas a garantizar unas condiciones mínimas de alojamiento, manutención o formación en habilidades personales mediante una intervención intensiva, como paso previo e indispensable para su incorporación sociolaboral. La otra modalidad incluye las iniciativas dirigidas a mejorar las condiciones de personas en situación o riesgo de exclusión social moderado y con un nivel de empleabilidad medio-bajo, como jóvenes vulnerables, población gitana, inmigrante, reclusa o ex reclusa. En este caso, se abordarán procesos de intervención para el desarrollo personal e integración sociolaboral de carácter integral y personalizado. Las ayudas, cofinanciadas por el Fondo Social Europeo, permitirán a las entidades beneficiarias afrontar los costes directos del personal que destinen a los distintos proyectos, así como gastos corrientes de suministros, mantenimiento, alquiler de inmuebles o transporte derivados de su desarrollo. Toda la información se puede consultar en este [enlace](#).

Fuente: [Nota de prensa de la Comunidad de Madrid, 14.05.2022](#)

Mercado laboral. – El dinamismo del mercado laboral continúa en el mes de mayo, que cerrará con una creación de 37.000 empleos, lo que supone un crecimiento del empleo en línea con el registrado en los últimos meses, según la estadística experimental de afiliación quincenal elaborada por el Ministerio de Inclusión, Seguridad Social y Migraciones. El dato de mayo eleva el incremento de la afiliación a la Seguridad Social en los cinco primeros meses de 2022 a “cerca de 200.000 personas”, según ha destacado el ministro José Luis Escrivá. Respecto al inicio de la pandemia, Escrivá ha recordado que “tenemos un nivel de empleo que supera en 550.000 personas el que teníamos en febrero de 2020, concentrándose en sectores innovadores y de alto valor añadido”. En concreto, las actividades con mayor tasa de crecimiento respecto al nivel prepandemia son informática (+13,3%) y actividades sanitarias (+8,3%). En este sentido, ha destacado que la recuperación del empleo respecto al nivel prepandemia procede especialmente del crecimiento en el sector privado y sólo en el año 2020 el empleo público creció más que el privado. Sin embargo, en 2021 y 2022, el 92% del crecimiento del empleo procedió del sector privado.

Fuente: [Ministerio de Inclusión, Seguridad Social y Migraciones, 19.05.2022](#)

Política de empleo. – El Ministerio de Trabajo y Economía Social [ha publicado en el Boletín Oficial del Estado \(BOE\)](#) los criterios de la distribución territorial entre las comunidades autónomas de los créditos financiados con cargo al Mecanismos de Recuperación y Resiliencia para este año 2022. El Consejo de Ministros, en su reunión del 29 de marzo de 2022, autorizó la propuesta de distribución territorial de los créditos gestionados por las comunidades autónomas con competencias en políticas activas de empleo, con cargo al presupuesto del Servicio Público de Empleo Estatal (SEPE), para el ejercicio presupuestario 2022. La Conferencia Sectorial de Empleo y Asuntos Laborales, posteriormente, aprobó los criterios de distribución territorial para la financiación de los proyectos de inversión 19 “Plan Nacional de Competencias Digitales” y 23 “Nuevas Políticas Públicas para un mercado de trabajo dinámico, resiliente e inclusivo” del Plan de Recuperación, Transformación y Resiliencia (PRTR). La cantidad a distribuir en 2022 asciende a un importe de 383.423.450 euros.

Fuente: [Noticia Servicio Público de Empleo Estatal, 19.05.2022](#)

Prevención de riesgos laborales. – La Comunidad de Madrid pone en marcha el primer Programa de Impulso Territorial de la prevención de riesgos laborales, que permitirá prestar asistencia técnica a los ayuntamientos de la región para mejorar las condiciones laborales de sus trabajadores, tanto propios como pertenecientes a empresas ubicadas en su localidad. Los destinatarios de esta iniciativa son todos los municipios madrileños, dando prioridad a los 144 que cuentan con menos de 20.000 habitantes. Los consistorios que participen recibirán asesoramiento personalizado de los especialistas del Instituto Regional de Seguridad y Salud en el Trabajo (IRSST), en materias como Seguridad Laboral, Higiene Industrial, Ergonomía, Psicología Aplicada o Medicina del Trabajo, además de gestión preventiva. También se les facilitará información sobre cursos, publicaciones y subvenciones relacionadas con estos temas. En función de las necesidades específicas de cada uno de ellos, se estudiarán otras actuaciones a desarrollar, que podrán plasmarse en un convenio de colaboración entre la Administración regional, a través del IRSST, y la entidad local interesada. Los ayuntamientos que deseen más información sobre el Programa y cómo participar pueden contactar con el Instituto Regional de Seguridad y Salud en el Trabajo a través del correo electrónico irsst.ayuntamientos@madrid.org o llamando al teléfono gratuito 900 713 123.

Fuente: [Nota de prensa de la Comunidad de Madrid, 15.05.2022](#)

Riesgo de pobreza. – Las prestaciones sociales representan casi un 89% de la renta bruta equivalente de los hogares en riesgo de pobreza, un porcentaje 2,6 veces mayor que para los hogares que superan el umbral de pobreza. El peso de las prestaciones en especie (sanidad y educación) es algo más elevado que el de las prestaciones monetarias (básicamente, pensiones). Las prestaciones en especie en sanidad y educación añaden una reducción de la tasa de pobreza de 6,7 puntos, del 21,1% al 14,4%. Los impuestos pagados por los hogares en riesgo de pobreza suponen un 38,3% de su renta bruta, frente a un 35,4% para el resto de hogares. Los impuestos indirectos son un 41,3% del total de impuestos pagados por los hogares pobres, pero solo un 20,8% de los pagados por los demás hogares. El saldo de la intervención pública (prestaciones menos impuestos) para los hogares en riesgo de pobreza es claramente positivo: un 50,5% de su renta bruta (59,1% para los hogares sustentados por mujeres y 44,9% para los sustentados por hombres), frente a un 1,8% negativo para el resto de los hogares. Los hogares en riesgo de pobreza más favorecidos por la intervención pública a través de impuestos y prestaciones son los formados por personas mayores de 65 años y los sustentados por un pensionista. Los menos beneficiados son los formados o sustentados por una persona menor de 30 años y los sustentados por un autónomo. En general, el saldo de la intervención pública es más favorable cuando es una mujer la principal sustentadora del hogar en riesgo de pobreza. Las principales excepciones son los hogares integrados por una única persona menor de 30 años, los sustentados por un autónomo y aquellos cuyo sustentador tiene más de 65 años. El saldo entre prestaciones e impuestos para los hogares en riesgo de pobreza es, en todas las comunidades autónomas, positivo. En porcentaje de su renta bruta equivalente, los mayores saldos corresponden, en orden decreciente, a las ciudades de Melilla y Ceuta y a las comunidades de País Vasco, Castilla y León, Galicia, Extremadura, Navarra, Castilla-La Mancha, Canarias, Murcia y Asturias, todas ellas por encima del saldo para el conjunto de España. En el otro extremo, las comunidades de Madrid, Baleares, Cantabria, La Rioja, Cataluña, Comunidad Valenciana, Aragón y Andalucía son las que presentan, en este orden, los menores saldos.

Fuente: [Noticia de FEDEA, 17.05.2022](#)

Seguridad Social- Afiliación personas extranjeras. - La Seguridad Social registró 2.343.637 afiliados extranjeros en abril, una vez descontada la estacionalidad y el efecto calendario. Son 1.633 trabajadores más que el mes anterior y 154.216 más que en febrero de 2020, antes del impacto de la pandemia. Es el undécimo mes consecutivo de crecimiento del empleo de este colectivo que, en el primer cuatrimestre del año, ha sumado cerca de 37.000 ocupados (36.973). Esta cifra supone en abril el 11,7% del total de afiliados a la Seguridad Social en términos desestacionalizados. En términos medios y sin desestacionalizar, la Seguridad Social contó con 2.354.514 cotizantes extranjeros en abril, de los cuáles 828.034 son de países de la Unión Europea (un 35,2%) y 1.526.480, de terceros países (el 64,8% restante). Suponen 55.689 afiliados más que en marzo. Un 55,9% son hombres (1.315.988), mientras que el 44,1% son mujeres (1.038.526). Los grupos de trabajadores extranjeros más numerosos proceden de Rumanía (340.641), Marruecos (300.329), Italia (150.678), China (108.795) y Venezuela (108.765). Además, entre otras nacionalidades, hay 50.986 afiliados procedentes de Ucrania. Su número crece paulatinamente desde el comienzo de la invasión rusa, hasta un 5,8% en el último mes. Son 2.790 más que en marzo y 3.408 más que en febrero. Por comunidades autónomas, en el último mes, la afiliación de extranjeros sumó ocupados especialmente en Islas Baleares (18,4%), seguida de Cantabria (4,5%), Extremadura (4,3%) y Andalucía (3,8%). Restaron afiliados extranjeros en abril Aragón (-0,4%) y La Rioja (-0,1%).

Fuente: [Noticia del Ministerio de Inclusión, Seguridad Social y Migraciones, 18.05.2022](#)

Siniestralidad laboral. – La Comunidad de Madrid vuelve a registrar el índice de siniestralidad laboral (número de accidentes de trabajo por cada 100.000 trabajadores afiliados) más bajo de todas las regiones de España. Según las últimas cifras publicadas por el Instituto Nacional de Seguridad y Salud en el Trabajo (INSST) correspondientes al periodo entre marzo de 2021 y febrero de 2022, el indicador madrileño es inferior al nacional en más de un 26%, con unos valores de 2.885 en España y de 2.141 en la región. Además, el pasado mes de abril se han registrado un total de siete accidentes de trabajo mortales en la Comunidad, cinco durante la jornada laboral y otros dos *in itinere* (en el trayecto desde el puesto de trabajo a su lugar de residencia). De los primeros, uno fue en el sector industrial, por atrapamiento; otro en la construcción, y los tres restantes en servicios. En el caso de los dos accidentes *in itinere* se produjeron en el sector servicios y el industrial.

Fuente: [Nota de prensa de la Comunidad de Madrid, 17.05.2022](#)

Tasa de inactividad. – Dos años después del comienzo de la crisis de la Covid-19 pueden apreciarse todavía los efectos de ésta sobre el mercado laboral, y no solo en términos de ERTES, sino también en el ámbito de la inactividad. Las restricciones durante la primera mitad de 2020 propiciaron que más de 1,5 millones de españoles abandonaran la actividad, inactivos que han ido progresivamente retornando al mercado laboral a medida que la economía volvía a la normalidad. Cabe destacar que el número actual de inactivos, que ronda los 16,4 millones, es sensiblemente inferior al que hubiese alcanzado este colectivo de haber mantenido su tendencia de crecimiento observada durante el periodo 2016-2019 (un nivel cercano a los 16,6 millones). De esta forma, en el 4º trimestre de 2021, la tasa de inactividad en España se situó en el 41,4%, un nivel muy similar al registrado antes de la pandemia (41,3% en el 4T19). Los datos ponen de manifiesto a su vez que la probabilidad de estar inactivo es heterogénea en función del colectivo. La inactividad es más frecuente entre las mujeres (46,1%) y entre las personas con un nivel formativo básico (58,0%). La relación con la actividad también varía a lo largo de la vida laboral: apenas un 3,5% de los mayores de 65 años sigue activo, frente a más del 85% de aquellos entre 30 y 45 años. Esta tasa de inactividad coloca a España por debajo del promedio europeo (43,4% en 2020), donde otros países mediterráneos lideran la clasificación: Italia (51,5%), Grecia (49,0%) y Croacia (49,0%) son los países comunitarios con una mayor proporción de población inactiva. Por el contrario, los países nórdicos y bálticos arrojan los datos más bajos en este indicador. De los 16,4 millones de personas inactivas en España en el 4T19, alrededor de un 20% son estudiantes, un 40% jubilados y un 11% cobran una pensión distinta a la de jubilación. Tras incrementarse con fuerza durante la pandemia, el número de inactivos encadena más de un año de caídas, especialmente entre aquellos individuos con experiencia laboral. Asimismo, el número de estudiantes ha aumentado. El tránsito entre la inactividad y la actividad es un proceso difícil (el 48% de los inactivos pasa primero por el desempleo), que el contrato temporal facilita pasando al empleo (canaliza el 30% de estas transiciones).

Fuente: [ASEMPLEO, 12.05.2022](#)

Turismo-Empleo. – El empleo en el sector turístico superó en el mes de abril el nivel prepandemia por vez primera con 2.555.064 afiliados a la Seguridad Social, según los datos publicados por Turespaña. En el último año se han generado 465.978 nuevas altas de trabajadores vinculados a actividades turísticas, lo que supone un crecimiento del 22,3%, continuando la tendencia que se inició en junio de 2021. Así, en abril los trabajadores en alta laboral en el sector representaron el 12,7% del total de afiliados en la economía nacional. "Dos años después de la peor crisis que ha enfrentado el turismo en toda su historia, España recupera los niveles de empleo que antes de la pandemia. En la crisis anterior de 2009, con un impacto mucho menor, el empleo en turismo tardó seis años en recuperarse, lo que demuestra que las recetas aplicadas en esta ocasión, con medidas para sostener a empresas y trabajadores como los ERTes, los avales del ICO o las ayudas directas, han sido más eficaces a la hora de favorecer una recuperación rápida del turismo en nuestro país. Además, el empleo sale fortalecido de la crisis porque se crea trabajo de más calidad, como evidencia el fuerte incremento de la contratación indefinida fruto de la reforma laboral", ha valorado la ministra de Industria, Comercio y Turismo, Reyes Maroto. El crecimiento del empleo se dio en todas las ramas turísticas: la hostelería suma en el último año 357.342 nuevas altas (226.406 en los servicios de comidas y bebidas y 130.936 en los servicios de alojamiento); las agencias de viaje dieron de alta a 4.567 trabajadores, mientras que las otras actividades turísticas aumentaron en 104.069 afiliados. En un 80,7%, los afiliados del sector turístico son asalariados (con un crecimiento del 28,2% con respecto al mismo mes de hace un año), mientras que los autónomos representan un 19,3% (han aumentado en el último año un 2,7%). El empleo en el conjunto de hostelería y agencias de viaje/operadores turísticos aumentó en todas las comunidades autónomas. En cifras absolutas, los mayores incrementos se dieron en Andalucía, Baleares, Cataluña, Comunidad Valenciana, Canarias y Comunidad de Madrid. En términos relativos, destaca el aumento interanual de Baleares, que más que duplica las cifras del año pasado con un crecimiento del 125,5%, seguida de Andalucía, con un ascenso del 33,6%.

Fuente: [Noticia de la Presidencia del Gobierno, 19.05.2022](#)

LIBROS ELECTRÓNICOS, ARTÍCULOS, DOCUMENTOS, INFORMES

Condiciones de trabajo

[El asunto serio de la felicidad en el trabajo](#) / Sophy Fisher.- En: Podcast sobre el futuro del trabajo Organización Internacional del Trabajo (OIT), 13.05.2022

Diálogo social

[Social Dialogue Report 2022: Collective bargaining for an inclusive, sustainable and resilient recovery](#) / International Labour Organization (OIT), mayo 2022

Discapacidad-Empoderamiento y defensa de derechos

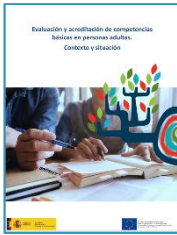


[Empoderamiento y Defensa de Derechos. Guía para la Autodefensa de los Derechos de las Personas con Discapacidad](#) / Comité Español de representantes de Personas con Discapacidad (CERMI), 2022

Economía

[¿Cómo afectan los impuestos y las prestaciones públicas a los hogares en riesgo de pobreza?](#) / Julio López Laborda, Carmen Marín González y Jorge Onrubia. – FEDEA, 17.05.2022. – (Estudios sobre la Economía Española 2022/10)

Educación permanente



[Evaluación y acreditación de competencias básicas en personas adultas. Contexto y situación](#) / Ministerio de Educación y Formación Profesional, marzo 2022

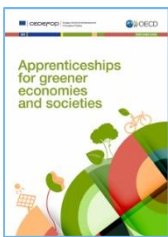
Empleo-Automatización

[Automatización, polarización laboral e igualdad socio-económica](#) / Programa PIA de COTEC, en colaboración con Raquel Sebastián y Juan Gabriel Rodríguez, abril 2022

Empleo-Competencias

[Empleos y competencias del futuro en España](#) / Sara de la Rica, Lucia Gorjón, Ainhoa Vega. - Fundación COTEC, ISEAK, 30 abril 2022

Formación profesional



[Apprenticeships for greener economies and societies](#). Cedefop, mayo 2022

[The future of vocational education and training in Europe: volume 1: the changing content and profile of VET: epistemological challenges and opportunities](#). *Luxembourg: Publications Office of the European Union*. Cedefop research paper; No 83, mayo 2022



Inteligencia Artificial (IA)



[AI watch, Revisiting technology readiness levels for relevant artificial intelligence technologies](#) / Martínez-Plumed, Fernando; Caballero, Fernando; Castellano-Falcón, David (Publications Office of the European Union), 13.05.2022

Mercado laboral

[Actividades económicas con tendencia positiva en la contratación](#) / Observatorio de las Ocupaciones, Servicio Público de Empleo Estatal, 17.05.2022

[Ocupaciones con tendencia positiva en la contratación. Marzo 2022](#) / Observatorio de las Ocupaciones, Servicio Público de Empleo Estatal, 17.05.2022

[Desajust entre oferta i demanda laboral. Informe de les professions més demandades i amb major remuneració a Catalunya](#) / Cambra de Comerç de Barcelona, 5 de maig 2022

Plataformas digitales

[Plataformas digitales y regulación del mercado de trabajo](#) / José María Goerlich Peset. – En: Revista de Economía ICE. Información Comercial Española. - nº 925, marzo-abril 2022

Prevención de Riesgos Laborales



[Managing psychosocial risks in European micro and small enterprises](#) / Agencia Europea para la Seguridad y la Salud en el Trabajo, abril 2022

[Spain: The management of psychosocial risks in European micro and small companies: qualitative data from the third European Survey of companies on new and emerging risks \(ESENER 2019\)](#) / Agencia Europea para la Seguridad y la Salud en el Trabajo, abril 2022

PYMES y ciberdelincuencia

[SMEs and cybercrime. Summary](#) / Directorate-General for Migration and Home Affairs (European Commission), Publications Office of the European Union, 12.05.2022



Servicios Públicos de Empleo



[European Network of Public Employment Services. Service delivery by public employment services in the wake of the COVID-19 crisis](#) / Directorate-General for Employment, Social Affairs and Inclusion (European Commission), ICON Institute Public Sector (Publications Office of the European Union), 16.05.2022

Transformación Digital-Universidades



[Transformación digital de las Universidades. Hacia un futuro postpandemia](#) / Faraón Llorens Largo [coord.]; Rafael López-Meseguer [coord.]; Senén Barro Ameneiro; Josep M. Vilalta Verdú; Javier J. González Martínez (Fundación Europea Sociedad y Educación). – En: Cuaderno de trabajo #12 / Studia XXI Estrategias y Políticas, 2022

DATOS, ESTADÍSTICAS Y ENCUESTAS

[Estadística de Sociedades Mercantiles. Marzo 2022. Datos provisionales](#) / Instituto Nacional de Estadística, 12.05.2022

[Unemployment rate in the OECD falls further to 5.1% in March 2022](#) / Organización para la Economía, la Cooperación y el Desarrollo (OECD), 11.05.2022

[Nota semanal de coyuntura: Indicadores de la economía española e internacional](#) / Ministerio de Asuntos Económicos y Transformación Digital, 13.05.2022



[Ventas, Empleo y Salarios en Grandes Empresas y Pymes. Informe interactivo del primer trimestre de 2022](#) / Agencia Tributaria, Ministerio de Hacienda y Función Pública, 12.05.2022

[Estadística del alumnado de Formación Profesional. Curso 2020-2021. Enseñanzas de Formación Profesional](#) / Ministerio de Educación y Formación Profesional, 12.05.2022

[GDP and employment flash estimates for the first quarter of 2022. GDP up by 0.3% and employment up by 0.5% in the euro area](#) / EUROSTAT, 17.05.2022

[GDP up by 0.3% and employment up by 0.5% in the euro area](#) / EUROSTAT, 17.05.2022

[Q1 2022: Business registrations and bankruptcies down](#) / EUROSTAT, 17.05.2022

[Estadística afiliados extranjeros. Abril 2022](#) / Ministerio de Inclusión, Seguridad Social y Migraciones, 18.05.2022

[Resumen de indicadores: Actividad / Demanda nacional / Sector exterior / Mercado Laboral / Precios y Salarios](#) / S. G. De Previsiones Económicas, Ministerio de Asuntos Económicos y Transformación Digital, 18.05.2022

ACTOS JURÍDICOS PREPARATORIOS, NORMATIVA DE INTERÉS, INFORMES Y SENTENCIAS

[-Sentencia en el asunto C-426/20: La compensación en concepto de los días de vacaciones anuales retribuidas no disfrutados y de la paga extraordinaria de vacaciones concedida a los trabajadores cedidos por empresas de trabajo temporal debe ser al menos igual a la que se les concedería si hubiesen sido contratados directamente por la empresa usuaria para ocupar el mismo puesto durante el mismo período de tiempo](#) / CVRIA prensa e información: [Texto íntegro](#) / Comunicado de prensa nº 82/22, Tribunal de Justicia, 12 de mayo de 2022

[-ERGA Legislación Nº 4. Normativa española - Disposiciones relevantes en materia de Prevención de Riesgos Laborales. Abril 2022](#) / Instituto Nacional de Seguridad y Salud en el Trabajo (INSST)

MINISTERIO DE TRABAJO Y ECONOMÍA SOCIAL

-Orden TES/443/2022, de 17 de mayo, por la que se dictan las normas para la aplicación de las medidas laborales y de protección por desempleo previstas en la Ley 17/2015, de 9 de julio, del Sistema Nacional de Protección Civil, en las zonas afectadas gravemente por emergencias de protección civil como consecuencia de incendios forestales, inundaciones y otros fenómenos de distinta naturaleza. -[BOE 20.05.2022](#)

-Extracto de la Resolución del Servicio Público de Empleo Estatal que modifica la Resolución de [14 de diciembre de 2021](#), por la que se aprueba, por el sistema de tramitación anticipada, la convocatoria para la concesión de subvenciones públicas, destinadas a la financiación del "Programa TándEM en entidades del sector público estatal", de formación en alternancia con el empleo, en el marco del Plan de Recuperación, Transformación y Resiliencia. [BOE 18.05.2022](#)

[-Abierto el plazo de la convocatoria TandEM 2022 del Plan de Recuperación](#) / Plazo: 4 meses desde el 16 de mayo de 2022 incluido / Para más información:

[Orden TES/1153/2021](#), de 24 de octubre, por la que se establecen las bases reguladoras para la concesión de subvenciones públicas, destinadas a la financiación del "Programa TándEM en entidades del sector público estatal", de formación en alternancia con el empleo, en el marco del Plan de Recuperación, Transformación y Resiliencia.. - [Orden TES/393/2022](#), de 29 de abril, por la que se modifica la Orden TES/1153/2021, de 24 de octubre,

-Orden TES/440/2022, de 17 de mayo, por la que se distribuyen territorialmente para el ejercicio económico de 2022, para su gestión por las comunidades autónomas con competencias asumidas en el ámbito laboral, créditos financiados con el Mecanismo de Recuperación y Resiliencia, destinados a la ejecución de proyectos de inversión en el marco de los componentes 19 "Plan Nacional de Competencias Digitales" y 23 "Nuevas Políticas Públicas para un mercado de trabajo dinámico, resiliente e inclusivo" recogidos en el Plan de Recuperación, Transformación y Resiliencia. [BOE 19.05.2022](#)

-Orden TES/441/2022, de 17 de mayo, por la que se distribuyen territorialmente para el ejercicio económico de 2022, para su gestión por las comunidades autónomas con competencias asumidas, créditos del ámbito laboral financiados con cargo a los Presupuestos Generales del Estado, no financiados con el Mecanismo de Recuperación y Resiliencia, incluyendo aquellos destinados a la ejecución del Plan Reincorpora-T 2019-2021. [BOE 19.05.2022](#)



-Código de la Función Pública. / BOE, última modificación: 18.05.2022

[Guía dinámica de Ayudas e Incentivos nacionales para empresas. Actualizada a 19.05.2022](#) / Contiene información sobre ayudas e incentivos en plazo de solicitud / Ministerio de Industria, Comercio y Turismo



CONGRESOS, JORNADAS, FOROS Y PREMIOS

[Semana de la Administración Abierta 2022. 16-20 mayo 2022](#)

[Conferencia Mundial de Educación Superior 2022 de la UNESCO.](#) Barcelona 18 - 20 mayo 2022

[4ª Bienal de Validación del Aprendizaje Previo \(VPL\) enfoques integrados en el aprendizaje a lo largo de toda la vida](#) / CEDEFOP 19 y 20 de mayo 2022

[XII Congreso Notarial Español.](#) ¿El envejecimiento de la sociedad: principal desafío del siglo?, 19-20 de mayo 2022 Málaga

[Convocatoria de Premios "Mujer Empresaria"](#) / Plazo para presentar candidaturas abierto hasta el 25 de mayo de 2022 / CaixaBank (empresa perteneciente a la Red DIE)

[JOBBarcelona 2022 - X Congreso Internacional de Empleo y Orientación Profesional. Universitarios, Titulados Junior y CFGS - Junior Talent Acquisition Jobfair.](#) 31 de mayo

[Convocatoria de Premios Nacionales "Industria Conectada 4.0" correspondientes al año 2022](#) / Plazo para presentar candidaturas hasta el 6 de junio de 2022 / Ministerio de Industria, Comercio y Turismo / [Enlace Resolución convocatoria](#)

[EAGE ANNUAL 2022 - Evento multidisciplinar de la industria de la geociencia y la ingeniería.](#) IFEMA, feria de Madrid, del 6 al 9 de junio de 2022

[DISJOB. 8ª Feria de Discapacidad y Empleo.](#) Barcelona, 8 y 9 de junio de 2022

[South Summit 2022. 10 years building the ecosystem. Evento para startups e inversores. Punto de encuentro entre emprendedor@s, startups e innovación.](#) Madrid, La Nave, del 8 al 10 de junio de 2022

NOVEDAD [Evento: Seminario "Derecho de sociedades y sostenibilidad \(presencial\)" - Implicaciones jurídicas de las exigencias de sostenibilidad para las sociedades cotizadas como base para la concepción de un modelo de exigencias aplicable a las PYMES](#) / 10 de junio de 2022 a las 9h / Universidad Rey Juan Carlos

[33 Congreso Internacional del CIRIEC – Valencia, 13 a 15 de junio de 2022](#)

[6th International Conference on Wellbeing at Work 2022: Wellbeing in hectic times](#) Evento virtual sobre el Bienestar en el Trabajo, del 13 al 15 de junio de 2022

[Digital Enterprise Show \(DES\) - Evento líder en materia de transformación digital.](#) Del 14 al 16 de junio de 2022 en FYCMA, Málaga

[Transformadores e Impulsores de Empresas. Feria profesional de servicios a la PYME,](#) IFEMA, feria de Madrid, 15 y 16 de junio de 2022

[Feria de la Abogacía y Servicios Jurídicos. El primer punto de encuentro entre empresas y proveedores,](#) IFEMA, feria de Madrid, 15 y 16 de junio de 2022

[Workinn. Bilbao 15-16 junio 2022.](#) Feria de Empleo Ámbito Industrial

[Premio Emprendedoras 2022,](#) XII edición, inscripción hasta 22/06/2022 / Ayuntamiento de Madrid

[CTO Summit 2022 Sector Tecnológico \(Ciberseguridad e Inteligencia Artificial, entre otros\) - GeeksHub](#) Valencia, 24 y 25 de junio de 2022

[XXIX Congreso Internacional de Aprendizaje - Universidad Politécnica de Valencia.](#) Valencia, 13 – 15 julio 2022

[EU Prize for Women Innovators](#) / Fecha límite de inscripción 18 de agosto de 2022 a las 17h CET / Entidad convocante: Consejo de Innovación Europeo

[Congreso Internacional "Ganarse la vida". Género y trabajo a través de los siglos](#) / Granada, 12 – 16 de septiembre de 2022

[The COVID-shock and the new macroeconomic landscape: taking stock and looking ahead](#) / Brussels (Belgium), 6 – 7 octubre 2022

[V Congreso Nacional Industria Conectada 4.0](#) / Valencia, 7 y 8 noviembre 2022

[Saló de l' Ocupació.](#) Barcelona, 9 - 11 noviembre 2022

[World Business Forum. Foro de referencia en management.](#) IFEMA Madrid, 22 - 23 de noviembre de 2022

BECAS, PRÁCTICAS, CURSOS, OFERTAS EMPLEO

[Mecanismo RED para el sector de las Agencias de Viajes](#) / Permanecerá activado entre el 1 de abril y el 31 de diciembre de 2022, independientemente de la fecha de solicitud de las empresas que se acojan / Ministerio de Inclusión, Seguridad Social y Migraciones

[Becas Fulbright para ampliar estudios artísticos en USA 2022-2023](#) / Plazo desde el 24 de abril hasta el 23 de mayo de 2022 / [Extracto de la Orden de convocatoria](#)

[Ofertas de empleo público y de pruebas de capacitación profesional. Convocatorias.](#) / Semana del 18 al 24 de mayo 2022 / Ministerio Hacienda y Función Pública

[Webinars: "Gigantes empresariales, competencia y regulación"](#) / 26 de mayo de 2022 / Ivie

[37ª Business mentor madri+d - Formato Presencial \(15ª en Madrid\) - Inscríbete. Los días 13, 14 y 15 de junio de 2022 – De 9:00 a 18:00h](#) / Fundación para el Conocimiento madri+d

[Conecta Empleo. En mayo nueva edición de cursos online y gratuitos](#) / Fundación Telefónica

[Prácticas en el Tribunal de Cuentas Europeo](#) / La convocatoria se abrirá el próximo 1 de mayo, y el plazo de inscripción será hasta el 30 de junio de 2022

[Regístrate en MADRID FILM OFFICE como profesional o como empresa](#), y forma parte del directorio de profesionales de Madrid de Cine. Madrid Destino. Ayuntamiento de Madrid

[Oferta Formativa gratuita](#). Accede a toda la oferta gratuita de Formación Profesional para el Empleo de la Dirección General de Formación de la Comunidad de Madrid

[Prácticas universitarias no retribuidas en el INE](#). Convocatoria permanente. Formación y empleo. Instituto Nacional de Estadística

[Programa de becas. Educación y becas. Fundación "la Caixa"](#)

[1ª experiencia laboral - Realización de prácticas curriculares y extracurriculares AENA](#). Aeropuertos españoles y navegación aérea

[Ofertas de empleo AENA](#). Aeropuertos españoles y navegación aérea

[Becas del CSKG de Educación Musical y Fundación "Katarina Gurska"](#) / Apertura para el curso 2022-2023 hasta el 29 de mayo de 2022. [Registro para becas](#) / Centro Superior Katarina Gurska

[Becas YES-CONSORTIUM de movilidad de estudiantes para PRÁCTICAS EN EMPRESA en países de la Unión Europea](#). Fin plazo solicitud: 31 de mayo de 2022. Universidad de Alcalá (UAH)

[Becas de grado. Convocatoria 2022. Estudios de grado o Enseñanzas artísticas superiores en Universidades Públicas o Centros Públicos en territorio español](#) / Plazo hasta el 3 de junio de 2022. Fundación "la Caixa"

[Formación-Cursos de verano de la Escuela Complutense. Edición ECV 2022](#). Abierto plazo matrícula hasta el 10 de junio de 2022. Universidad Complutense de Madrid

[Bolsa de empleo - Salidas profesionales. Fundación General Universidad de Alcalá](#)

[Digitalízate PLUS](#) / Formación gratuita y online ofrecida por LinkedIn / Fundación Estatal para la Formación en el Empleo (FUNDAE)

[MOOC de Empleo Digital. Cursos de programación y habilidades para el empleo](#) / Fundación Telefónica

[Cursos gratuitos Fundación Laboral de la Construcción](#)

[Programas formativos online para profesionales del sector del Transporte](#) / Instituto de Movilidad

[Programa de Becas Google – Fundae. Nuevas vacantes](#)

[Plan de Recuperación de Empleo y Creación de Empresas](#) / Fundación INCYDE

[Cursos Agencia para el Empleo. Ayuntamiento de Madrid](#)

[Cursos gratuitos - Programa integral de Cualificación y Empleo](#) / Cámara de Madrid

[Formación para el empleo en la Escuela de Hostelería Madrid](#) / FORMAEMPLEAN Escuela Hostelería

[Aula Emprende](#). Actividades formativas virtuales del ayuntamiento de Madrid

[Convocatorias de becas / empleo.](#) Instituto de la Juventud de España. Ministerio de Derechos Sociales y Agenda 2030

[Recurso Web: Consulta becas.](#) Información sobre becas, premios, ayudas, subvenciones y trabajo

[Bolsa de trabajo Confederación Nacional de Autoescuelas - cnae Fundación](#)

[Bolsa de Empleo Consejo Superior de Investigaciones Científicas](#)

[Ofertas de Empleo en Metro de Madrid](#)

[HUBS Innovación Social: ¿Eres una empresa social, quieres empezar a innovar y no sabes cómo? Fórmate y pon en marcha tu proyecto de innovación](#) / El plazo para apuntarse finaliza el 30 de septiembre de 2022 y se tendrá en cuenta el orden de inscripción / [Bases de participación en el programa "HUB Innovación y Transformación Digital / Dossier informativo](#) / Fundación Santa María La Real

[Oferta de Empleo 2022 Grupo RENFE](#) / Abiertos plazos de inscripción en EPE Renfe Operadora

[Parques Reunidos - Trabaja con nosotros](#)

[Ofertas de empleo FAUNIA](#)

[ZOO Madrid - Trabaja con nosotros - Consulta nuestras ofertas o envíanos tu CV](#)

[Bolsa de trabajo. Trabaja en un entorno internacional y de excelencia](#) / Fundación para la investigación Biomédica del Hospital Clínico San Carlos

[Reclutamiento y selección de personal para el Dispositivo de Incendios - Ofertas personal incendios](#) / Grupo Tragsa. Servicio Público

[Portal de Empleo - Grupo Tragsa/Tragsatec. Garantía Profesional. Servicio Público](#)

[Trabaja con nosotros. Fundación Orquesta y Coro de la Comunidad de Madrid](#)

[Cursos de formación online](#) / Fundación de la Energía de la Comunidad de Madrid

[Empleo y becas - Banco de España. Conoce los procesos selectivos, las becas, las ayudas, y cómo enviar tu candidatura](#)

NOVEDAD [II Becas para personas con discapacidad](#) / Plazo de inscripción ampliado hasta el 30 de mayo de 2022 / Fundación Universia y Fundación Atresmedia

NOVEDAD [Convocatoria de ayudas a la incorporación de jóvenes agricultores y sus inversiones en explotaciones agrarias](#) / Plazo abierto hasta el 30 de mayo de 2022 / Comunidad de Madrid

[Becas de Google del Programa de Formación Work in Tech.](#) El periodo de inscripción es del 1 de mayo de 2022 al 1 de junio de 2022

NOVEDAD [Becas de grado: Tu talento, sin límites](#) / Bases de la convocatoria 2022. Plazo hasta el 3 de junio de 2022. Fundación "la Caixa"

NOVEDAD [XIX Programa de Becas Miguel de Cervantes. Curso Académico 2022-23](#) / Periodo de inscripción hasta el 15 de junio de 2022 / Universidad de Alcalá

NOVEDAD [RED LEONARDO. Becas a investigadores y creadores en un estadio intermedio de sus carreras](#) / Abierta la convocatoria de las Becas Leonardo a Investigadores y Creadores Culturales 2022, hasta el 28 de junio de 2022. [Bases convocatoria](#) / Fundación BBVA

[Ayudas a la Propiedad Industrial \(concedidas por las CCAA, estatales, Unión Europea\)](#) / Oficina Española de Patentes y Marcas. Ministerio de Industria, Comercio y Turismo

[Microcréditos sin avales - Ayudas a la financiación](#) / Instituto de las Mujeres, Ministerio de Igualdad

[Empleo - Ventajas de trabajar en la OEPM](#) / Oficina Española de Patentes y Marcas. Ministerio de Industria, Comercio y Turismo

NOVEDAD [¿Quieres ser formador? - Convocatorias de cursos](#) / Agencia Nacional Española (ANE), Ministerio de Derechos Sociales y Agenda 2030

NOVEDAD [Conocimiento Abierto - #SaberParaSerMejores](#) / Cruz Roja española

SEDES ELECTRÓNICAS, RECURSOS WEB Y APLICACIONES

[European Affairs Job Search](#) / Página de búsqueda de Empleo en Asuntos Europeos

[Portal Web sobre Ofertas de Empleo](#) / Alcalá Desarrollo, Ayuntamiento de Alcalá de Henares

[Hacer negocios en la Unión Europea](#) / Comenzar, gestionar y hacer crecer un negocio; Apoyo para las pequeñas y medianas empresas

[Business Angels Network madri+d \(BAN madri+d\)](#) / Red de inversores especializada que facilita la búsqueda de financiación a las empresas de base científico-tecnológica de la Comunidad de Madrid durante sus primeros años de vida / Fundación para el Conocimiento madri+d de la Comunidad de Madrid

[Recursos para mejorar la empleabilidad](#) / Fundación General de la Universitat de València

CRÉDITOS**Agenda Informativa de Empleo nº 668
(13-19 mayo 2022)****Edita:**

Consejería de Economía, Hacienda y Empleo de la Comunidad de Madrid
Secretaría General Técnica
División de Análisis y Organización
Área de Organización
Vía Lusitana, nº 21. 28025-Madrid. Tel. 91 720 84 83
documentacion.empleo@madrid.org

**Coordinación editorial:**

Departamento de Documentación

Publicación en línea semanal en formato PDF, de periodicidad semanal, iniciada en 2005-2011
Segunda etapa, 2015- Soporte y formato de edición: Archivo electrónico PDF