

# AGEND@

INFORMATIVA  
DE EMPLEO

Nº 692 (2022) 2ª etapa

*Notas de prensa*  
*Documentos*  
*Publicaciones electrónicas*  
*Jornadas*  
*Congresos*  
*Normativa de interés*  
*Recursos electrónicos*  
*Portales y redes electrónicas*  
*Estadísticas y encuestas*



Comunidad  
de Madrid

Nº 692  
25 noviembre -  
2 diciembre 2022

## NOTICIAS Y NOTAS DE PRENSA

**Centros Especiales de Empleo-Comunidad de Madrid.** – La Comunidad de Madrid invertirá 3,5 millones de euros durante 2023 para financiar las Unidades de Apoyo a la Actividad Profesional que trabajan en los Centros Especiales de Empleo (CEE). Se trata de equipos multidisciplinares que ayudan a los trabajadores con discapacidad contratados en estos recursos públicos a superar posibles dificultades en su incorporación a un empleo. El Consejo de Gobierno ha autorizado esta inversión a través de la Consejería de Economía, Hacienda y Empleo en la convocatoria para el próximo año de las subvenciones a los costes laborales y de Seguridad Social derivados de la contratación indefinida del personal de las Unidades. Sus profesionales son técnicos de Grado medio o superior encargados de apoyo a la producción, que centran su labor en personas con discapacidad con mayores dificultades de inserción, como aquellas con discapacidad física o sensorial con un grado reconocido igual o superior al 65%, con parálisis cerebral, trastorno de la salud mental, discapacidad intelectual, incluyendo trastornos del espectro del autismo con un grado reconocido igual o superior al 33%. Así, las Unidades se encargan de ayudarlos en su permanencia y progresión en el puesto de trabajo, detectando sus necesidades, estableciendo relaciones con el entorno familiar y social y fórmulas de acompañamiento social e itinerarios personalizados para mejorar sus condiciones y aptitudes laborales, entre otras funciones. La Comunidad de Madrid reconoce así la gran importancia de la labor social desarrollada en los CEE de la región, cuya plantilla debe estar compuesta como mínimo en un 70% por trabajadores con discapacidad. Entre los años 2019 y 2021 esta línea ha concedido 7,5 millones de euros en ayudas, beneficiando a casi 9.000 profesionales. La información sobre la convocatoria de 2023 aparecerá próximamente en [la web de la Comunidad de Madrid](#).

**Fuente:** [Nota de prensa Comunidad de Madrid, 30.11.2022](#)

**Ciberseguridad-Digitalización.** – La pandemia ha obligado a las empresas a acelerar su proceso de transformación digital. Además, el teletrabajo y de los modelos híbridos han traído una proliferación de los dispositivos tecnológicos que permiten el trabajo en remoto. Por ello, según datos de Experis, se calcula que 2 de cada 3 empresas tendrán que aumentar su presupuesto de ciberseguridad para el 2023. Este dato parece dar respuesta al informe del Centro Criptológico Nacional [CCN-CERT “Ciberamenazas y Tendencias 2022”](#) que reporta año a año incrementos en los incidentes críticos que gestiona el organismo público. Por ello, el documento pone en evidencia la necesidad de que las organizaciones activen un proceso de mejora constante tanto a nivel de las capacidades de detección y respuesta, como de la prevención de las amenazas, los planes de contingencia. Y, para ello, se hace necesario contar con profesionales expertos capaces de evaluar, interpretar y actuar ante las amenazas.

**Fuente:** [Noticia ManpowerGroup, 29.11.2022](#)

**Ciberseguridad-Formación-Empresa.** – Solo 4 de cada 10 empleados ha recibido formación sobre ciberseguridad por parte de su empresa. Con motivo del *Día Internacional de la Seguridad Informática*, el último informe de InfoJobs sobre Ciberseguridad, recoge que, solo el 38% de los empleados ha recibido algún tipo de formación o información acerca de la ciberseguridad por parte de su empresa. Y los que teletrabajan son quienes la han recibido en mayor medida (57% de las menciones, frente al 33% de los que trabajan de forma presencial). Los resultados también demuestran que tener formación en ciberseguridad ayuda a tomar más medidas de seguridad en los dispositivos personales del trabajo: el 4% declara no llevar a cabo ninguna medida, cifra que llega al 31% entre quienes no han recibido formación. La medida de seguridad más usada en los dispositivos es trabajar siempre con red propia, (45%), que además es transversal a todas las edades; seguida del uso de contraseñas seguras y dinámicas, con el 44% (que es la más utilizada por los teletrabajadores, con casi un 60% de las menciones); y la protección de los dispositivos personales que se usan durante el teletrabajo (39%). En contraposición, las medidas menos utilizadas son realizar copias de seguridad automáticas de datos importantes (37%), la protección de datos que se almacenan en los dispositivos personales (36%), y la instalación y descarga de programas, aplicaciones o software de sitios oficiales y protegidos (30%).

**Fuente:** [Noticia InfoJobs, 28.11.2022](#)

**Mercado laboral-Observatorio trimestral.** – La creación de empleo perdió impulso en el tercer trimestre. Tanto el crecimiento del margen extensivo (ocupados) como el del intensivo (horas trabajadas) se moderaron debido a la contribución negativa del sector privado. Los asalariados del sector privado explicaron el incremento de las horas semanales trabajadas. Con todo, una incidencia elevada de la parcialidad y el aumento de las bajas por enfermedad mantuvieron la jornada laboral de los asalariados del sector privado por debajo de los registros prepandemia. La caída de la intensidad en el empleo (horas por ocupado) redujo un 1,2% el PIB por trabajador pese al avance de productividad por hora. La tasa de paro subió, en línea con otras medidas de infrautilización de la mano de obra, pero la incidencia del desempleo de larga duración descendió hasta niveles de 2019. Con los datos de la EPA, la tasa de temporalidad ha descendido 6.5 puntos en 2022T3 en comparación con 2019T3. Los datos de afiliación indican que la caída de la tasa de temporalidad ha sido de 12.1 p.p. en este período. En octubre se produjo una caída anómala del paro registrado. Se debió en parte a un ajuste en los registros estadísticos de los demandantes fijos discontinuos que están excluidos de la definición de paro. Hasta que el SEPE no ofrezca una explicación más detallada, no es posible saber si se trata de un ajuste único que corrige de golpe un error en la clasificación de parte de este colectivo o si la distorsión podría prolongarse en los próximos meses.

Fuente: [Noticia Fedea, 29.11.2022](#)

**Mercado laboral-Personas con discapacidad.** – Sólo el 34% de las personas con discapacidad se encuentran activas. En España, en 2020 había 3,2 millones personas con discapacidad según las cifras publicadas por el INE, repartidas prácticamente por igual entre hombres y mujeres. El 41% de este colectivo presenta un grado de discapacidad entre el 33% y el 45% y la discapacidad osteoarticular, intelectual y crónica está presente en el 63% de la población con discapacidad. La población con discapacidad en edad de trabajar se encuentra cerca de los 2 millones de personas. En 2020 hubo un crecimiento de 56.000 personas (3%), el segundo crecimiento más importante desde 2014. En los últimos 7 años las personas con discapacidad entre 16 y 64 años han crecido un 11% y representan un 6,3% del total de la población. Sin embargo, la presencia de las personas con discapacidad en el mercado laboral es muy baja y tan sólo el 34% se encuentran activas (663.000 personas). No obstante, el crecimiento acumulado de las personas activas con discapacidad desde 2014 ha sido del 13%. El otro 66% de las personas con discapacidad, se encuentran inactivas por diversas razones como la incapacidad permanente o la jubilación. El empleo va creciendo lentamente a lo largo de los años y en 2020 se crearon 30 mil empleos nuevos situando la cifra total de ocupados con discapacidad (516.000), en la más alta desde 2014. Desde entonces, los ocupados con discapacidad han crecido un 31% (122.000 personas). En cuanto al número de parados con discapacidad, éste ha estado bajando desde 2014 hasta situarse en 147,6 mil personas desocupadas en 2020. La tasa de paro igualmente ha ido disminuyendo hasta situarse en el 22%, diez puntos menos que en 2014.

Fuente: [Nota de prensa Randstad Fundación, 30.11.2022](#)

**Personas con discapacidad.** – Con objeto del Día Internacional de las Personas con Discapacidad (IDPD), el 3 de diciembre, el tema elegido es: "Liderazgo y participación de las personas con discapacidad en la construcción de un mundo postcovid inclusivo, accesible y sostenible". La inclusión de la discapacidad es condición esencial para el respeto a los derechos humanos, el desarrollo sostenible, la paz y la seguridad. También es una cuestión clave para cumplir con la promesa de "no dejar a nadie atrás" de la Agenda 2030 para el Desarrollo Sostenible. Respetar los derechos de las personas con discapacidad no es solo una cuestión de justicia, sino una inversión en nuestro futuro común. La crisis provocada por la pandemia de COVID-19 ha agravado las desigualdades existentes y ha puesto de manifiesto el grado de exclusión y la necesidad imperiosa de incluir a las personas con discapacidad - unos mil millones de personas en el mundo. Son uno de los grupos más excluidos y más afectados por las crisis. Incluso en circunstancias normales, las personas con discapacidad tienen más dificultades para acceder a salud, educación, empleo y participación social. Necesitamos un enfoque integral para no relegar a nadie. La inclusión de la discapacidad resultará en una respuesta frente a la COVID-19 y una recuperación de la crisis más efectiva e igualitaria.

Fuente: [Naciones Unidas, diciembre 2022](#)

**Profesiones IT y Digital-Salarios.** – Se ha presentado la Guía Salarial Adecco Clúster TC 2022 en la que se analizan las remuneraciones de los sectores tecnológico y digital en España en el último año, centrándose en posiciones esenciales, cuyo bando salarial se sitúa por debajo de los 40.000 euros brutos anuales de media. En este caso, se presenta el análisis para los sectores IT y Digital, que conforman el *ClústerTIC*, dos de las ramas de actividad que más empleo generan y que más dificultades tienen a la hora de encontrar talento, debido a que no existen suficientes profesionales formados en el sector como para cubrir todas las vacantes disponibles. El perfil más demandado del sector IT, es el de Desarrollador/a Full/Stack, que aglutina el 2,2% de las ofertas tecnológicas, con un salario medio de 38.000 euros/año, y el mejor remunerado por debajo de los 40.000 euros es el de auditor/a de Ciberseguridad, con una retribución de 39.600 euros/año. En el área Digital, el perfil más buscado es el de Analista de datos, que concentra al 3,2% de las ofertas del sector, con un salario de 31.200 euros brutos al año y el mejor pagado por debajo de los 40.000 euros es el/la Especialista en Experiencia al Cliente, con un salario medio de 37.500 euros al año. Durante el último año las empresas han invertido en servicios de almacenamiento en nube, en mejorar los sistemas de seguridad de sus sites y bases de datos y en nuevos sistemas de Inteligencia Artificial. El creciente interés en estas áreas ha elevado los sueldos de algunas profesiones tecnológicas relacionadas con ellos y que se encuentran entre los perfiles mejor remunerados. El desequilibrio que existe entre la oferta y demanda de profesionales TIC mantendrá al alza los sueldos del sector, a pesar de la inestabilidad general.

**Fuente:** [Noticia Adecco, 24.11.2022](#)

**Mercado laboral.** – España registra más de 3.000 ofertas de trabajo al mes de difícil cobertura. Desde el año pasado, nuestro país tiene dificultades para cubrir algunos puestos de trabajo. La hostelería no encuentra camareros, el sector sanitario, enfermeros; el transporte de mercancías sufre una importante crisis de camioneros; y el mundo IT no da con profesionales cualificados. Otro caso similar es el de la agricultura y los jornaleros, agravado por la caída de la inmigración en nuestro país. Según datos del informe Panorama de Migración Internacional 2022, publicado por la Organización para la Cooperación y el Desarrollo Económicos (OCDE), España recibió el año pasado un 16,6% menos de migrantes laborales que en 2020. En el segundo trimestre de este año, el número de vacantes sin cubrir llegó a las 145.053, según datos del Instituto Nacional de Estadística (INE). El sector terciario, la industria y la construcción son los que tienen más problemas para encontrar candidatos. Aún con todo, las cifras de Eurostat actualizadas del primer trimestre de 2022 señalan que nuestro país tiene una de las tasas de vacantes más bajas de la UE (un 0,9%, mientras que el promedio de la eurozona es del 3,1%). Las tendencias que se aprecian son: El volumen de ofertas de IT se mantiene estable en todo el periodo; Madrid copa la mayoría de las vacantes más difíciles de cubrir cada mes. Madrid y Barcelona concentran el 37% de las ofertas que tienen dificultades para cubrirse, pese a que representan poco más del 30% del total de ofertas publicadas en toda España durante el periodo de mayo a octubre. En proporción a su peso en el mercado laboral, la capital catalana enfrenta mayores dificultades para encontrar talento en perfiles de alta demanda, con un 18% del total de posiciones de difícil cobertura, aunque Madrid concentra el mayor número de ofertas.

**Fuente:** [Noticia InfoJobs, 24.11.2022](#)

**Paro registrado.** – El paro registrado en las oficinas del Servicio Público de Empleo Estatal (SEPE) ha bajado en 33.512 personas (-1,15%) en el mes de noviembre. Se trata de la segunda mayor bajada en este mes en la última década solo superada por la del año 2021 marcado por la pandemia, y es un descenso especialmente significativo teniendo en cuenta la coyuntura económica adversa en el escenario internacional. El total de parados se sitúa en 2.881.380 personas y es la más baja en un mes de noviembre desde el año 2007. Por sectores económicos con respecto a octubre, el paro registrado desciende en los Servicios -25.083 personas (-1,21%), en Agricultura -4.507 personas (-3,67%), en Industria -3.783 (-1,59%) y en la Construcción -1.924 personas (-0,86%). Únicamente aumento entre el Colectivo Sin Empleo Anterior aumenta en 1.785 personas (0,71%). El paro registrado en noviembre baja en 8 Comunidades Autónomas. En términos absolutos, las caídas más acusadas se registran en la Comunidad Valenciana (-15.330), Andalucía (-11.169) y Comunidad de Madrid (-7.757).

**Fuente:** [Nota de prensa Ministerio de Trabajo y Economía Social, 02.12.2022](#)

**Paro registrado-Afiliación-Comunidad de Madrid.** - La Comunidad de Madrid ha registrado una histórica bajada del paro en un mes de noviembre con una caída del 21,9% en el último año y 85.516 desocupados menos. La región duplica así la cifra de la media nacional que se ha quedado en el 9,5%. Así lo reflejan los datos facilitados hoy por el Gobierno central y que ponen también de manifiesto que el descenso en la Comunidad de Madrid en comparación con octubre ha sido del -2,5% (7.757 parados menos). En España el retroceso ha sido de apenas el -1,1%. De esta forma, el número de desempleados de la región se sitúa en 304.571 personas, o lo que es lo mismo, 48.325 menos que los que había justo antes del inicio de la pandemia del COVID-19. También han sido muy positivos los datos referidos a la afiliación a la Seguridad Social en la Comunidad de Madrid. Así, el empleo ha subido en 34.134 personas en el último mes (+1%), frente a la bajada de la media nacional con 155 trabajadores menos. De esta forma, la región lidera el incremento en términos absolutos y el número de personas ocupadas se sitúa en 3.508.547, cifra récord de toda la serie histórica. En términos interanuales, en la Comunidad de Madrid ha caído en todos los tramos de edad y sectores productivos. En los menores de 30 baja un -32,4%; de 30 a 54 un -24,7%; y en los mayores de 55 un -10,2%. Por sectores productivos, el descenso en Servicios fue del -21,3%; en Industria ha sido del -19,2%; en Construcción un -23,1%; y en Agricultura un -25% menos. Asimismo, ha bajado un -45,9% entre los parados de larga duración. Por su parte, el número de trabajadores autónomos en Madrid alcanza las 419.397 personas, creciendo en 2.917 (un +0,7%) con respecto al año pasado, y en +1.247 sobre el mes anterior (un +0,3%), cifras por encima de los registros nacionales. En España el número de autónomos crece solo un +0,1% en los últimos 12 meses y ha retrocedido un -0,1% mensual. Con respecto a las contrataciones, en la Comunidad de Madrid se firmaron 214.356, de las que el 44,9% (96.320) corresponden a contratos indefinidos. En lo que va de 2022 en Madrid se han suscrito 2.290.021 contratos de trabajo, un 5,1% más en relación con el ejercicio anterior.

**Fuente:** [Nota de prensa Comunidad de Madrid, 02.12.2022](#)

**Pensiones contributivas.** – El gasto en pensiones contributivas se sitúa en el 11,7% del producto interior bruto (PIB) en el mes de noviembre. Así, la nómina mensual de las prestaciones contributivas de la Seguridad Social ascendió a 10.913 millones de euros. El incremento interanual se sitúa en el 4,5% en términos homogéneos. Junto con la nómina de noviembre también se abonará la paga extraordinaria de noviembre de 2022, por un importe de 10.649 millones de euros. Tres cuartas partes de la nómina de pensiones contributivas de noviembre ha ido a pensiones de jubilación, en concreto, el 72,5%, es decir, 7.914,2 millones de euros. A pensiones de viudedad se han destinado 1.839,2 millones de euros, mientras que la nómina de las prestaciones por incapacidad permanente asciende a 981,5 millones, la de orfandad, a 149,6 millones de euros y las prestaciones en favor de familiares, a 28,6 millones. De las 9.975.234 pensiones contributivas abonadas, 6.286.860 son de jubilación, 2.354.435 de viudedad, 948.664 de incapacidad permanente, 340.641 de orfandad y 44.634 en favor de familiares. El número de pensiones crece a un ritmo interanual del 0,8%, por debajo de la tasa del 1,1% de un año antes. Por su parte, el número de pensionistas es de 9.036.457 a 1 de noviembre. De ellos, 4,6 millones son hombres y 4,4 millones mujeres.

**Fuente:** [Nota de prensa Ministerio de Inclusión, Seguridad Social y Migraciones, 25.11.2022](#)

**Salarios.** – El aumento de la inflación acarrea una drástica caída en los salarios reales. Urge adoptar medidas políticas bien formuladas a fin de prevenir el agravamiento de los niveles de pobreza, las desigualdades y el malestar social, según el [Informe Mundial sobre Salarios 2022-2023: El impacto de la inflación y de la COVID-19 en los salarios y el poder adquisitivo](#). En él se estima que los salarios mensuales disminuyeron en términos reales de 0,9% en la primera mitad de 2022; La primera vez en este siglo que el crecimiento del salario real global ha sido negativo. Entre los países avanzados del G20, en la primera mitad del 2020, se estima que los salarios reales disminuyeron de 2,2%, mientras que en los países emergentes del G20 aumentaron de 0,8%, 2,6% menos que en 2019, el año anterior a la pandemia de COVID-19. "Las múltiples crisis mundiales a las que nos enfrentamos han provocado un descenso de los salarios reales. Esto ha colocado a decenas de millones de trabajadores en una situación desesperada, ya que se enfrentan a una incertidumbre cada vez mayor", dijo el Director General de la OIT, Gilbert F. Houngbo. "La desigualdad de ingresos y la pobreza aumentarán si no se mantiene el poder adquisitivo de los peor pagados. Además, podría ponerse en peligro la tan necesaria recuperación tras la pandemia. Esto podría alimentar un mayor malestar social en todo el mundo y socavar el objetivo de lograr la prosperidad y la paz para todos".

La crisis del costo de la vida se suma a las significativas pérdidas de los trabajadores y sus familias registradas durante la crisis de COVID-19, que en numerosos países tuvieron un mayor impacto sobre los grupos de bajos ingresos. El estudio muestra que existe la necesidad urgente de aplicar medidas políticas bien diseñadas dirigidas a sostener el poder adquisitivo y los niveles de vida de los trabajadores asalariados y de sus familias. El ajuste adecuado de las tasas de salarios mínimos pueden ser una herramienta eficaz, dado que 90% de los Estados miembros de la OIT disponen de sistemas de salario mínimo. Un diálogo social tripartito y una negociación colectiva consolidadas también pueden contribuir a lograr ajustes adecuados de los salarios durante una crisis.

**Fuente:** [Noticia Organización Internacional del Trabajo \(OIT\), 30.11.2022](#)

**Seguridad Social-Afiliación.** – La afiliación a la Seguridad Social ha sumado en noviembre, en términos desestacionalizados, 78.695 personas, hasta situarse en un total de 20.319.146 ocupados. Se acumulan así 19 meses consecutivos de aumento del empleo. En lo que va de año, el incremento es de más de 480.000 afiliados (480.044), descontando la estacionalidad y el efecto calendario. De esta manera, se supera en cerca de 825.000 personas el número de afiliados de agosto de 2021, cuando se rebasó el nivel de afiliación pre-pandemia. El comportamiento del empleo en este mes de noviembre es mejor que en el promedio 2017-2019, años de gran dinamismo en el mercado laboral, en que la variación mensual en términos desestacionalizados fue de 37.000 ocupados de media, frente a los 78.695 de este año. Además, los datos de los once primeros meses del año permiten anticipar un crecimiento de la afiliación en el conjunto de 2022 cercano al 4%, el mayor ritmo de crecimiento de los últimos años.

**Fuente:** [Nota de prensa Ministerio de Inclusión, Seguridad Social y Migraciones, 02.12.2022](#)

## LIBROS ELECTRÓNICOS, ARTÍCULOS, DOCUMENTOS, INFORMES

### Brecha de género



[Monográfico: "Segregación ocupacional de género. Mujeres y trabajo"](#) / En: Sociología del Trabajo. – Aurora Galán, M<sup>a</sup> José Díaz, Isabel Colmenero, Matilde Fernández, entre otras, 14.11.2022. – (Monográfico; Núm. 101, 2022)

### Economía

[Perspectivas de la economía española tras la crisis energética](#) / Artículo de: Raymond Torres y María Jesús Fernández, noviembre 2022. – (Funcas; Cuadernos de Información Económica, Nº 291 (noviembre-diciembre 2022))



### Formación Profesional-Gestión de residuos



[Too good to waste. Tapping the potential of vocational education and training in the waste management sector: Policy brief](#) / Cedefop, 21.11.2022

## Educación-Medios digitales



[Prácticas de aula para promover el pensamiento crítico en el uso de los medios digitales](#)  
/ En: Revista de Educación, nº 398, octubre-diciembre 2022 / Ministerio de Cultura y Deporte, 10.11.2022

## Empleo Proyecto de Ley Empleo

[Algunos comentarios sobre el proyecto de ley de empleo](#) / Miguel Ángel García Díaz, URJC y Fedea, 28.11.2022. – (Colección Apuntes nº 2022/30; Noviembre de 2022)

## Jóvenes



[Estrategia de Juventud 2030](#) / Instituto de la Juventud, Injuve, noviembre 2022

[Young people in Europe — A statistical summary](#), 2022 edition / Eurostat , 20.10.2022



[La caja de la masculinidad: construcción, actitudes e impacto en la juventud española](#) / Anna Sanmartín Ortí; Stribor Kuric Kardelis; Alejandro Gómez Miguel. - Madrid: Centro Reina Sofía sobre adolescencia y juventud, Fundación Fad Juventud, 24.11.2022 (información sobre publicación) (pdf.)

## Mujer-Mercado laboral

[Situación laboral de las mujeres en la Comunidad de Madrid](#) / Observatorio Igualdad y Empleo, Fundación Mujeres, noviembre 2022



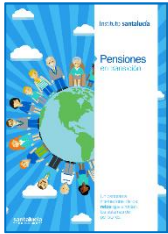
[Los efectos de la IA en la vida laboral de las mujeres](#) / Collett, Clementine; Neff, Gina; Gouvea Gomes, Livia. Banco Interamericano de Desarrollo, Unesco, Organización de Cooperación y Desarrollo Económico, 2022

## Negociación colectiva-Aviación civil

[Social dialogue and collective bargaining in the civil aviation sector during the COVID-19 pandemic](#) / Georg Adam and Bernadette Allinger (Eurofound Europa), December, 2022



## Pensiones

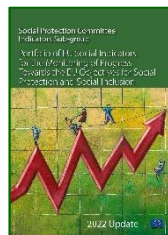


[Pensiones en transición. Un panorama internacional de los retos que afrontan los sistemas de pensiones](#) / Instituto santalucía, 2022

## Personas con discapacidad

[Derecho a trabajar](#) / José L. Corretjé. - En: Revista Voces 475. Especial sobre empleo. – (Revista digital del movimiento asociativo Plena inclusión; Noviembre de 2022)

## Protección social-Inclusión-UE



[Portfolio of EU social indicators for the monitoring of progress towards the EU objectives for Social Protection and Social Inclusion \(2022 update\)](#) / European Commission, 24.11.2022

## Seguridad vial-Accidentes laborales-Contratación administrativa

[Guía de recomendaciones para la inclusión de aspectos relacionados con la Seguridad Vial en las licitaciones de las Administraciones Públicas](#) / Ildefonso Méndez Martínez, Jorge-Eduardo Martínez Pérez, estudio financiado por la Dirección General de Tráfico. - Observatorio Nacional de Seguridad Vial, 2022

## Reformas laborales-Empleo digital



[Digitalización, recuperación y reformas laborales](#) / Comunicaciones del XXXII Congreso Anual de la Asociación Española de Derecho del Trabajo y de la Seguridad Social (Alicante, 26 y 27 de mayo de 2022) / Ministerio de Trabajo y Economía Social, noviembre 2022. – (Colección Informes y Estudios; Serie Empleo Núm. 64)



## Salarios



[Informe mundial sobre Salarios 2022-2023. El impacto de la inflación y el COVID-19 en los salarios y el poder adquisitivo](#) / Organización Internacional del Trabajo (OIT), 30.11.2022. – (Informe de referencia de la OIT; Resumen Ejecutivo)

## Seguridad Social

[El presupuesto de la Seguridad Social para 2023](#) / Artículo de: Eduardo Bandrés Moliné, noviembre 2022. – (Funcas; Cuadernos de Información Económica, Nº 291 (noviembre-diciembre 2022))

## DATOS, ESTADÍSTICAS Y ENCUESTAS

[Demandantes de empleo, paro, contratos y prestaciones por desempleo. Noviembre 2022](#) / Ministerio de Trabajo y Economía Social, 02.12.2022

[Estadística de Prestaciones por Desempleo \(PRD\). Octubre 2022](#) / Ministerio de Trabajo y Economía Social, 24.11.2022

[Estadística de Pensiones Contributivas del Sistema de la Seguridad Social \(PEN\). Noviembre 2022](#) / Ministerio de Trabajo y Economía Social, 25.11.2022

[Estadística de Regulación de Empleo \(REG\). Septiembre 2022](#) / Ministerio de Trabajo y Economía Social, 25.11.2022

[Estadística de Incapacidad Temporal \(PIT\). Septiembre 2022](#) / Ministerio de Trabajo y Economía Social, 29.11.2022

[Estadística de Cooperativas Constituidas \(COO\). Junio 2022](#) / Ministerio de Trabajo y Economía Social, 30.11.2022

[Estadística de Sociedades Laborales Registradas \(LAB\). Junio 2022](#) / Ministerio de Trabajo y Economía Social, 30.11.2022

[Estadística de Empresas de Trabajo Temporal \(ETT\). Avance septiembre 2022](#) / Ministerio de Trabajo y Economía Social, 30.11.2022

[Estadística de Huelgas y Cierres Patronales \(HUE\). Conflictos desarrollados. Avance agosto 2022](#) / Ministerio de Trabajo y Economía Social, 30.11.2022

[Estadística de Huelgas y Cierres Patronales \(HUE\). Afiliados en Huelga. Avance octubre 2022](#) / Ministerio de Trabajo y Economía Social, 30.11.2022

[Estadística de Autorizaciones de Trabajo a Extranjeros \(PTE\). Avance agosto 2022](#) / Ministerio de Trabajo y Economía Social, 30.11.2022

[Observatorio. Seguimiento del Programa Nacional de Reformas: Estrategia Europa 2020/2030, diciembre 2022](#) / Ministerio de Trabajo y Economía Social, 30.11.2022



[Key figures on Europe](#) / EUROSTAT, octubre 2022. – (Edición interactiva 2022; Serie: Estadísticas europeas)

[Índices de Cifra de Negocios Empresarial \(ICNE\). Base 2015. Septiembre 2022. Datos provisionales](#) / INe, 25.11.2022

[Indicador adelantado del Índice de Precios de Consumo \(IPC\). Indicador adelantado del Índice de Precios de Consumo Armonizado \(IPCA\). Noviembre 2022](#) / INe, 29.11.2022

[Flash estimate - November 2022. Euro area annual inflation down to 10.0%](#) / EUROSTAT, 30.11.2022

[Statistics on continuing vocational training in enterprises](#) / EUROSTAT, 30.11.2022

[Decil de salarios del empleo principal. \(EPA\), año 2021](#) / INe, 29.11.2022

[Jóvenes y Paro Registrado. Octubre 2022](#) / Injuve



[Prestaciones por desempleo](#). Resumen de datos de octubre 2022 / SEPE

[Informe Jóvenes y Mercado de Trabajo". Diciembre 2022](#) / Ministerio de Trabajo y Economía Social, 30.11.2022

## ACTOS JURÍDICOS PREPARATORIOS, NORMATIVA DE INTERÉS, INFORMES Y SENTENCIAS

### NORMATIVA

-CONSEJERÍA DE ECONOMÍA, HACIENDA Y EMPLEO. -**Acuerdo** por el que se autoriza un gasto, por importe de 7.000.000 euros, para la ampliación del crédito disponible destinado a financiar la concesión directa de **subvenciones destinadas a financiar el coste salarial de las personas con discapacidad** contratadas en Centros Especiales de Empleo del ámbito de la Comunidad de Madrid, con cargo al ejercicio 2022. [Acuerdos Consejo Gobierno de la Comunidad de Madrid, 23.11.2022](#)

-**Plan estratégico subvenciones. -Orden de 18 de noviembre de 2022**, del Consejero de Economía, Hacienda y Empleo, por la que se aprueba el Plan Estratégico de Subvenciones, gestionadas por la Dirección General del Servicio Público de Empleo de la Comunidad de Madrid, para el año 2023. -[BOCM 28.11.2022](#)

-**Crédito presupuestario subvenciones. -Orden de 24 de noviembre de 2022**, del Consejero de Economía, Hacienda y Empleo, por la que se declara el importe de la ampliación del crédito presupuestario disponible destinado a financiar las subvenciones del coste salarial de las personas con discapacidad contratadas en centros especiales de empleo del ámbito de la Comunidad de Madrid, con cargo al ejercicio 2022. [BOCM 29.11.2022](#)

-JEFATURA DEL ESTADO. **Seguridad Social. Pensiones.** -Ley 24/2022, de 25 de noviembre, para el reconocimiento efectivo del tiempo de prestación del servicio social de la mujer en el acceso a la pensión de jubilación parcial. -[BOE 26.11.2022](#)

-MINISTERIO DE LA PRESIDENCIA, RELACIONES CON LAS CORTES Y MEMORIA DEMOCRÁTICA. **Convenios.** -Resolución de 21 de noviembre de 2022, de la Subsecretaría, por la que se publica el Convenio entre el Real Patronato sobre Discapacidad, la Secretaría de Estado de Empleo y Economía Social, el Servicio Público de Empleo Estatal, O.A., la Fundación ONCE y el CERMI, para la realización del Libro Blanco sobre empleo y discapacidad. -[BOE 28.11.2022](#)

### **Códigos electrónicos BOE**



[Código de Legislación Social](#) / Última modificación: 28 de noviembre de 2022

[Código Laboral y de la Seguridad Social](#) / Última modificación: 28 de noviembre de 2022

### **INFORMACIÓN**

[Algunos comentarios sobre el proyecto de ley de empleo](#) / Miguel Ángel García Día (Universidad Rey Juan Carlos y Fedea), 28.11.2022

## **CONGRESOS, JORNADAS, FOROS Y PREMIOS**

[Call 2022 Online Networking Event](#). Online networking. Desde el 21 de noviembre hasta el 5 de diciembre de 2022. Regístrate. EU Support, CHIST-ERA

[THE GREEN MENTOR/A TOOLKIT - Encuentro anual y gratuito: Greenweekend - Programa abierto a emprendedores verdes de toda España](#). Online + Evento final presencial en Madrid. Del 21 de noviembre al 16 de diciembre de 2022 / [Desarrollo del programa](#)

[Empoderar a los jóvenes: Aprovechar el potencial de la Economía Digital](#). Bruselas, 5 de diciembre de 2022, de 12 a 14:30h. Regístrate / Eventos ACE y Meta

[Future of VET: the way forward](#). 5 y 6 de diciembre 2022, virtual / Cedefop

**NOVEDAD** [World Trade Congress on Gender. Gender Equality for Sustainable Trade and Recovery](#). 5 - 7 December 2022

[Metaverso que incluye la discapacidad](#). Bruselas, 6 de diciembre, de 16:30 a 18:30h. Regístrate / European Disability Forum y Meta

**NOVEDAD** [Finance & IT online jobfair](#). Online jobfair. 7 December 2022, 9 – 13h. / EURES, European Commission

[Powering the European digital transition](#). 09/12/2022 - 14/12/2022, virtual / Cedefop

**NOVEDAD** [La Seguridad Vial en la Empresa. XI Encuentro de Buenas Prácticas.](#) 13/12/2022 / FESVIAL, con la colaboración de la Dirección General de Tráfico

**NOVEDAD** [Conferencia internacional 'Educación vial para el Objetivo Cero y un Sistema Seguro'.](#) 12/01/2023 / Fundación MAPFRE

[Transfiere - 12ª European Meeting on Science, Technology and Innovation.](#) Principal encuentro de I+D+i del Sur de Europa para compartir conocimiento científico y tecnológico, promover la innovación y conectar *Ciencia y Empresa*. Málaga, 15, 16 y 17 de febrero de 2023

[Feria madridesciencia.](#) Del 23 al 25 de marzo 2023. *El 31 de octubre de 2022 se cerró la recepción de ideas.* Fundación para el Conocimiento Madrid

[XIX Congreso Internacional de Investigadores en Economía Social.](#) 19, 20 y 21 de abril de 2023, Mataró (Barcelona) / CIRIEC-España Tecnocampus (UPF) de Mataró

**NOVEDAD** [Global Entrepreneurship Network](#) – Congreso global de Emprendimiento. Melbourne, del 1 al 4 de mayo de 2023

**NOVEDAD** [VIII Feria del Empleo en la Era Digital.](#) Madrid, 25 y 26 de mayo de 2023 / FEED2023 y Estrategia de Emprendimiento y Empleo Joven

## BECAS, PRÁCTICAS, CURSOS, OFERTAS EMPLEO

### **Empleo Público**

[Ofertas de empleo público y de pruebas de capacitación profesional](#) / Semana del 30 de noviembre al 6 de diciembre de 2022 / Ministerio de Hacienda y Función Pública

### **Cursos de Formación**

[Oferta Formativa gratuita](#) / Accede a toda la oferta gratuita de Formación Profesional para el Empleo de la Dirección General de Formación, Consejería de Economía, Hacienda y Empleo de la Comunidad de Madrid

[Formación y Empleo - Garantía Juvenil](#) / Servicio Público de Empleo Estatal (SEPE), actualizado a 24 de noviembre de 2022

[Formación para profesionales de la prevención de riesgos laborales](#) / Escuela de la Capacitación y Profesión Preventiva de la Consejería de Economía, Hacienda y Empleo de la Comunidad de Madrid / [Divulgativo - Formación noviembre 2022](#)

[Formación para Desempleados de Larga Duración. Convocatoria abierta](#) / Fundación Escuela de Organización Industrial (EOI), noviembre 2022

[Programa Explorer "Jóvenes con ideas"](#) / Formación, asesoramiento y apoyo durante 12 semanas. Inscripciones hasta el 13 de diciembre de 2022 / Centro Internacional Santander Emprendimiento (CISE)

**NOVEDAD** [Itinerario III. Transformación digital y creación de empresas de base tecnológica](#) / Taller en formato híbrido. 13, 14 y 15 de diciembre de 2022, de 10 a 14h. Vivero de Carabanchel, calle Cidro, 3 (Madrid) / Madrid Emprende

[Webinars de "Satélites de Empleo" - Sesiones online para personas en desempleo](#) / Emisiones hasta el 21 de diciembre de 2022 / Lanzaderas Conecta Empleo, Fundación Telefónica y Fundación Santa María La Real

[Cursos gratuitos Fundación Laboral de la Construcción](#) / Plazo información abierto noviembre-diciembre 2022

[Curso de digitalización aplicada al sector productivo](#) / Para personas trabajadoras por cuenta propia y por cuenta ajena, y para aquellas que se encuentren en situación de ERTE, así como para el personal temporal de las Fuerzas Armadas / Confederación Española de Jóvenes Empresarios

[Cursos de formación](#) / Colegio Oficial Ingenieros de Telecomunicación

[#ConectaEmpleo #Empleabilidad](#) – Cursos online y gratuitos / Fundación Telefónica

[Plan de Recuperación de Empleo y Creación de Empresas](#) / Jornadas, talleres, cursos formativos, asesoramiento puesta en marcha de proyectos / Cámaras, Fundación INCYDE

[digitalízateplus](#) - Plataforma de [formación gratuita](#) ofrecida por empresas tecnológicas como SAP, Endesa, Google, IBM, Microsoft, Airbus, Samsung, Orange, Oracle, entre otras / Servicio Público de Empleo Estatal (SEPE) y Fundación Estatal para la Formación en el Empleo (FUNDAE)

[Cursos Agencia para el Empleo. Ayuntamiento de Madrid](#)

[Cursos gratuitos - Programa integral de Cualificación y Empleo](#) / Cámara de Madrid. Información e inscripción próximos cursos gratuitos programados

[Formación para el empleo en la Escuela de Hostelería Madrid](#) / FORMAEMPLEAN Escuela Hostelería

[Programa LANZADERAS CONECTA EMPLEO: Empleo y emprendimiento solidario](#) / Apúntate al Programa de Alfabetización Digital que quieras. [Elige tu programa](#) / [Bases de participación](#) / Fundación Telefónica y Fundación Santa María la Real, que cuentan con la financiación del Fondo Social Europeo

[Aula Emprende](#) / Actividades formativas virtuales del ayuntamiento de Madrid. Itinerarios formativos; Formación virtual tutorizada; Autoaprendizaje online

[¿Quieres ser formador? - Convocatorias de cursos](#) / Agencia Nacional Española (ANE), Ministerio de Derechos Sociales y Agenda 2030

[Conferencias / Cursos / Jornadas](#) / Confederación Nacional de la Construcción

[Formación y empleo - Programa 45+](#) / Cámara de Comercio de España

[Programa de formación dirigido a jóvenes de 18 a 35 años en situaciones de vulnerabilidad. Inscríbete - Aún quedan plazas disponibles](#) / Fundación Fad Juventud

[Competencias digitales: Aprende a potenciarlas con Campus #42Network](#) / Fundación Telefónica

[Formación en el sector digital - Programa ACTUALÍZATE](#) / Red.es – Ministerio de Asuntos Económicos y Transformación Digital

[Oferta de formación gratuita para jóvenes Hackea tu Futuro](#) / Servicio Público de Empleo Estatal (SEPE)

[Píldoras formativas online orientadas a la creación de tu empresa](#) / Red EmprendeVerde

[Lifelong learning ¡Tu formación siempre a la última!](#) / [uni>ersia<sup>es</sup>](#)

[Cursos abiertos / Iniciativa emprendedora: Cursos destacados](#) / Escuela de organización industrial (EOI)

[Aula virtual - Razones para continuar formándose - Formación online](#) / Madrid Network

### **Prácticas**

[Prácticas universitarias no retribuidas en el INE](#) / Convocatoria permanente / Instituto Nacional de Estadística (INE)

[1ª experiencia laboral - Realización de prácticas curriculares y extracurriculares AENA](#) / Aeropuertos españoles y navegación aérea

[Prácticas en Representaciones en el exterior y servicios centrales del Ministerio de Asuntos Exteriores, Unión Europea y Cooperación](#) / Oferta de plazas, año 2022

[Programa para la realización de prácticas no laborales en empresas - Plazo indefinido](#) / Comunidad de Madrid

**NOVEDAD** [Oferta de empleo Primera Experiencia Profesional: 7 puestos de trabajo en prácticas en Paradores](#) / SEPE

### **Becas**

[Recurso Web: Consulta becas](#) / Información sobre becas, premios, ayudas, subvenciones y trabajo

[Programa de Becas Google – Fundae. Nuevas vacantes](#)

[Convocatorias de becas / empleo](#) / Instituto de la Juventud de España. Ministerio de Derechos Sociales y Agenda 2030

[Beca Google en UX, Big Data y Project Management - Programa dirigido a jóvenes de 18 a 35 años en situaciones de vulnerabilidad \(desempleo, empleos precarios, migración y refugio, minorías étnicas, diversidad sexual, familias monoparentales...\)](#) - [Work In Tech Campus](#) / Fundación FAD Juventud

**NOVEDAD** [Programa de Becas 2022-23](#) / Fundación Carolina

### **Ayudas y subvenciones**

[Convocatoria para la concesión de ayudas dirigidas a impulsar la innovación abierta a través de la iniciativa Activa Startups](#) / Plazo de presentación de solicitudes hasta el 5 de diciembre de 2022 / Ministerio de Industria, Comercio y Turismo

[3er plazo para solicitar las subvenciones de formación para personas desempleadas](#) / Plazo para la presentación de solicitudes abierto hasta el 9 de diciembre de 2022 / Servicio Público de Empleo Estatal (SEPE) y Fundación Estatal para la Formación en el Empleo (Fundae)

**NOVEDAD** [Ayudas a PYMES del sector comercio para apoyar e impulsar la competitividad y la modernización a través de la Transformación Digital y Sostenible \(PRTR-NEXT GENERATION EU\)](#) / Plazo para la presentación de solicitudes hasta el 13 de diciembre de 2022 / Comunidad de Madrid

[Subvenciones para el Programa "Generación Digital Pymes: Personas de equipos directivos y cualificación de personas empleadas en Pymes"](#) / Plazo de presentación de solicitudes hasta el 15 de diciembre de 2022 / Ministerio de Industria, Comercio y Turismo

[Ayudas a la I+D+I - Línea directa de expansión \(LIC A\)](#) / Plazo de presentación de proyectos hasta el 31 de diciembre de 2022 / Centro para el Desarrollo Tecnológico Industrial (CDTI)

[Subvenciones para el fomento del emprendimiento colectivo](#) / Plazo hasta el 31 de diciembre de 2022 / Comunidad de Madrid

[Ayudas para el fomento de la responsabilidad social y la conciliación laboral](#) / Plazo hasta el 31 de diciembre de 2022 / Comunidad de Madrid

[Ayudas a trabajadores que se constituyan por cuenta propia](#) / Destinatarios de la ayuda: Personas físicas desempleadas que se den de alta como trabajador@s autónom@s. Plazo para presentar solicitudes hasta el 31 de diciembre de 2022 / Comunidad de Madrid

[Ayudas del Programa de incentivos a la contratación indefinida](#) / Plazo hasta el 31 de diciembre de 2022 / Comunidad de Madrid

[AvalMadrid - Plan de autónomos que ejerzan su actividad y realicen la inversión en el ámbito territorial de la Comunidad de Madrid](#) / Línea abierta. Plazo de presentación de solicitudes hasta el 31 de diciembre de 2022

[AvalMadrid - Línea de Economía Social para Pymes y Autónomos que provengan del desempleo y quieran comenzar su actividad profesional; Y para la creación y potenciación de Cooperativas y Sociedades Laborales](#) / Línea abierta. Plazo de presentación de solicitudes hasta el 31 de diciembre de 2022

[AvalMadrid - Línea Financiera para apoyo de Pymes, Autónomos y Start Up de Base Tecnológica](#) / Línea abierta. Plazo de presentación de solicitudes hasta el 31 de diciembre de 2022

**NOVEDAD** [Ayudas previas a la jubilación ordinaria](#) / Plazo indefinido / Comunidad de Madrid

[Ayudas para la ampliación de tarifa plana para autónomos](#) / Plazo indefinido / Comunidad de Madrid

[Programa estímulo a la Contratación en prácticas - Al Contrato de formación y aprendizaje - A la contratación estable de jóvenes y al Primer empleo](#) / Plazo indefinido / Comunidad de Madrid

[Subvenciones para el fomento del empleo de las personas con discapacidad](#) / El plazo para la presentación de las solicitudes será de 3 meses a contar desde la fecha de alta en la Seguridad Social de los contratos subvencionados o desde la fecha de finalización de la adaptación, dotación o eliminación de barreras que corresponda / Comunidad de Madrid

[Ayudas para el fomento de la responsabilidad social y la conciliación laboral \(teletrabajo\)](#) / Las solicitudes de las distintas líneas deberán formalizarse por separado para cada una de estas, dentro del **plazo de 3 meses** desde que se realice la actividad subvencionable / Comunidad de Madrid

[Ayudas en forma de préstamo para las Pymes emergentes o en crecimiento, en las que una o varias mujeres ostenten una posición de liderazgo o de poder dentro de la sociedad - Emprendedoras digitales](#) / Línea abierta durante todo el ejercicio de 2022 / Empresa Nacional de Innovación, S.A. (ENISA). Ministerio de Industria, Comercio y Turismo

[Convocatoria de la ERANET CHIST-ERA 2022 – Proyectos de Investigación transnacionales sobre Ciencias y Tecnologías de la Información y de las Comunicaciones](#) / Plazo para presentar solicitudes hasta el 2 de febrero **de 2023** a las 17h. / Agencia Estatal de Investigación (AIE), ERANET CHIST-ERA y Tecnogetafe

[Ayudas destinadas a la digitalización de empresas del Segmento II \(entre 3 y menos de 10 empleados\)](#) / Plazo hasta el 2 de septiembre **de 2023** a las 11h. / Ministerio de Asuntos Económicos y Transformación Digital

[Emprendedoras digitales: Apoyar e impulsar, a través de la financiación, proyectos de emprendimiento digital femenino y reducir la brecha de género existente en este ámbito](#) / Convocatoria abierta hasta el 31 de diciembre **de 2023** / Secretaría de Estado de Digitalización e Inteligencia Artificial (Ministerio de Industria, Comercio y Turismo)

[Ayudas a la Propiedad Industrial \(concedidas por las CCAA, estatales, Unión Europea\)](#) / Oficina Española de Patentes y Marcas. Ministerio de Industria, Comercio y Turismo

[Microcréditos sin avales - Ayudas a la financiación](#) / Instituto de las Mujeres, Ministerio de Igualdad

[Líneas de financiación para jóvenes emprendedores, menores de 40 años - Dirigida a Pymes \( y StartUps\) de reciente constitución creadas por jóvenes para abordar las inversiones que precisa el proyecto empresarial en su fase inicial](#) / [Enlace guía solicitud préstamo](#) / Enisa

Aval para Pymes y autónomos que necesitan financiación para un proyecto empresarial que sea viable / [Solicítalo en las propias sociedades de garantía recíproca \(SGR\) - Localiza aquí su oficina o Solicítalo de manera on-line en la plataforma CON AVAL SÍ](#) / Compañía Española de Reafianzamiento (CERSA), Sociedad de Garantía Recíproca (SGR)

[Línea Directa de Innovación: ayudas del CDTI para potenciar el crecimiento de empresas innovadoras \(2021-2023\)](#) / Convocatoria abierta todo el año 2022 / Centro de Desarrollo Tecnológico Industrial (CDTI)

### **Bolsas y Portales de Empleo**

[Empleo y Prácticas para Talento con Discapacidad](#) / Fundación Universia

[DOWN ESPAÑA - Empleo](#)

[Ofertas de Empleo - COPLEF](#) / Colegio Oficial de Profesionales de la Educación Física y las Ciencias del Deporte de Madrid

[Bolsa de Trabajo del Ayuntamiento de Madrid](#)

[Últimas ofertas - Portal de empleo del sector de la construcción](#) / Fundación Laboral de la Construcción

[Trabaja con nosotros. Uno de los principales valores de AENOR son las personas](#) / AENOR Confía

[¿Quieres trabajar en el Tercer Sector? Fórmate con nosotros](#) / Si quieres dedicarte a la cooperación, ahora es el momento de desarrollar tus conocimientos y demostrar todo lo que vales / Acción Contra el Hambre

[Portal del Empleo - Facultad de Ciencias de la Actividad física y del deporte](#) / INEF, Universidad Politécnica de Madrid

[Ofertas de Empleo - Madrid, Ciencia y Tecnología - Empleo en I+D+i](#) / Comunidad de Madrid

[Ofertas de Empleo](#) / Colegio Oficial de Veterinarios de Madrid

[Bolsa de trabajo y anuncios](#) / Asociación de Veterinarios Españoles Especialistas en pequeños animales

[Bolsa de empleo](#) / Asociación Madrileña de Veterinarios de animales de compañía



[Ofertas de empleo destacadas e información por países](#) / Portal europeo de la movilidad laboral de EURES

[Bolsa de empleo - Salidas profesionales. Fundación General Universidad de Alcalá](#)

[Empleo - Ventajas de trabajar en la OEPM](#) / Oficina Española de Patentes y Marcas. Ministerio de Industria, Comercio y Turismo

[Bolsa de trabajo Confederación Nacional de Autoescuelas - cnae Fundación](#)

[Bolsa de Empleo Consejo Superior de Investigaciones Científicas](#)

[Empleo y talento. Te ofrecemos toda la información sobre nuestras ofertas de empleo y acciones formativas - RENFE](#)

[Parques Reunidos - Trabaja con nosotros](#)

[ZOO Madrid - Trabaja con nosotros - Consulta nuestras ofertas o envíanos tu CV](#)

[Bolsa de trabajo. Trabaja en un entorno internacional y de excelencia](#) / Fundación para la investigación Biomédica del Hospital Clínico San Carlos

[Trabaja con nosotros. Fundación Orquesta y Coro de la Comunidad de Madrid](#)

[Soy arqueólogo/a: ¿Cómo puedo buscar trabajo?](#) / Ministerio de Trabajo y Economía Social

[InnoArchaeology: Programas de empleo y prácticas en excavaciones arqueológicas](#) / Universidad Complutense de Madrid

[Bolsa de empleo - AseBio](#) / Asociación Española de Bioempresas

[Envía tu CV – Paradores de Turismo de España S.M.E.](#)

[La nueva cubierta de Leganés. Espacio de emociones - ¿Quieres trabajar con nosotros?](#)

[Lánzate a por el trabajo que buscas - Ofertas de trabajo para empezar tu carrera profesional o darle un giro de 180 grados](#) / **uni>ersia<sup>es</sup>**

[Trabaja con nosotros - Bolsa de trabajo en Parque Warner Madrid](#)

[Ofertas de empleo recurrentes en el Grupo Tragsa - Si estás interesado/a en alguno de ellos, pincha el enlace correspondiente y completa la información del formulario](#)

[Inserción laboral personas con discapacidad - Bolsa de empleo](#) / Fundación AFIM

[Portal de Empleo para hostelería](#) / Fundación Cruzcampo

[Trabaja con nosotr@s - Escuela de Organización Industrial](#)

[Fundación Biodiversidad - Trabaja con nosotros y forma parte de nuestro equipo](#)

[Bolsa de trabajo de la SEAP](#) / Sociedad Española de Anatomía Patológica (División española de la International Academy of Pathology)

[Bolsa de trabajo \*startup radar\* madri+d](#)

[Bolsa de trabajo - Federación Madrileña de Espeleología](#)

[Jobs at the European Commission.](#) How to become an EU official or find temporary jobs and other career opportunities within the EU institutions

**NOVEDAD** [Estudiantes y primer empleo - Comienza tu carrera con nosotros](#) / Deloitte España

**NOVEDAD** [Empleo en las empresas del parque científico](#) / Universidad Carlos III de Madrid - uc3m

**NOVEDAD** [Ofertas de empleo en Ecoembes](#) / [Trabaja en Ecoembes - Envía tu CV](#)

## SEDES ELECTRÓNICAS, RECURSOS WEB Y APLICACIONES

[Reconocimiento del Grado de Discapacidad - Comunidad de Madrid](#)

[Tarjeta acreditativa del Grado de Discapacidad - Comunidad de Madrid](#)

[Certificado del Grado de Discapacidad - Comunidad de Madrid](#)

<https://alternativaemprender.com/> - Abanico de posibilidades relacionadas con el Emprendimiento / uc3m Universidad Carlos III de Madrid

<http://www.iboof.com/> - Buscador libre que cuenta con una base de datos de todos los boletines oficiales del territorio español, y dispone de un servicio gratuito de alertas por e-mail de aquellos boletines de interés para el usuario

<https://es.indeed.com/> - En una sola búsqueda proporciona acceso gratuito de forma instantánea a miles de ofertas de empleo y prácticas

<https://www.edx.org/> - Plataforma MOOC que ofrece cursos en línea en más de 30 disciplinas académicas

[Universidad PYME](#) – Web con información y herramientas para la Formación Profesional para el Empleo / Servicio Público de Empleo Estatal (SEPE), Gobierno de Cantabria y Fundación Estatal para la Formación en el Empleo (Fundae)

*Novedad disponible en la web:* [Catálogo de Formación en Tecnologías de la Información y las Comunicaciones \(TIC\)](#) – Sistema Nacional de Garantía Juvenil. Información recopilada a 25 de noviembre de 2022

## CRÉDITOS

### Agenda Informativa de Empleo nº 692 (25 noviembre – 2 diciembre 2022)

#### Edita:

Consejería de Economía, Hacienda y Empleo de la Comunidad de Madrid  
Secretaría General Técnica  
División de Análisis y Organización  
Área de Organización  
Vía Lusitana, nº 21. 28025-Madrid. Tfno.: 91 720 84 83  
[documentacion.empleo@madrid.org](mailto:documentacion.empleo@madrid.org)



#### Coordinación editorial:

Departamento de Documentación  
Publicación en línea en formato PDF, de periodicidad semanal, iniciada en 2005-2011  
Segunda etapa, 2015- Soporte y formato de edición: Archivo electrónico PDF



Comunidad  
de Madrid

Secretaría General Técnica  
CONSEJERÍA DE ECONOMÍA,  
HACIENDA Y EMPLEO

