

# DIRECTORES DE DEPARTAMENTO DE INSTALACIONES Y MANTENIMIENTO

## 1. MISIÓN Y FUNCIONES

**MISIÓN** Los directores del departamento de instalaciones y mantenimiento son los responsables de gestionar el mantenimiento global de la empresa, coordinando un grupo de personas cualificadas en diferentes tareas (mecánica, electricidad, electrónica, informática...). Tienen la responsabilidad de asegurar el plan de mantenimiento preventivo y predictivo de todas las instalaciones de la empresa (productivas y no productivas), asegurando su correcto funcionamiento e intentando conseguir la ausencia de paradas no planificadas. Se encargará de la mejora continua de métodos y procedimientos.

### FUNCIONES

Definir y planificar la política de mantenimiento, con el objetivo de mejorar el modelo preventivo y establecer metodologías operativas de mantenimiento de manera racional.

Asegurar el correcto funcionamiento de los equipos de trabajo y de las instalaciones de la empresa.

Planificar los mantenimientos preventivos y predictivos de las líneas de producción, asegurando su funcionamiento.

Crear y mantener actualizados los manuales de mantenimiento preventivo y predictivo.

Asignar los trabajos de mantenimiento.

Dirigir, gestionar y motivar a los equipos de mantenimiento.

Coordinar procesos con el jefe de producción y con otros jefes de departamentos de la empresa, con el objetivo de diseñar y poner en práctica el mantenimiento de cada uno de los departamentos.

Trabajar junto con el responsable de prevención de riesgos laborales para coordinar las acciones del mantenimiento de la maquinaria, equipos de trabajo e instalaciones para evitar accidentes.

## 2. COMPETENCIAS

### COMPETENCIAS Y CONOCIMIENTOS TÉCNICO PROFESIONALES

#### CAPACIDADES Y COMPETENCIAS ESENCIALES

##### TRANSECTORIAL

Administrar presupuestos  
 Comunicarse con los jefes y directivos  
 Garantizar la disponibilidad de los equipos  
 Planificar el trabajo de mantenimiento de un edificio  
 Planificar procedimientos de salud y seguridad  
 Realizar actividades de gestión energética en instalaciones  
 Realizar evaluaciones de salud, seguridad y medioambiente  
 Respetar las directrices de la organización

Supervisar el desempeño de los y las contratistas  
 Supervisar el trabajo de otros

##### ESPECÍFICAS DEL SECTOR

Garantizar que se llevan a cabo inspecciones regulares en las instalaciones

Gestionar el uso de espacio

##### ESPECÍFICAS DE LA OCUPACIÓN

Gestionar las instalaciones de fabricación

#### CAPACIDADES Y COMPETENCIAS OPTATIVAS

##### TRANSECTORIAL

Colaborar con las autoridades de seguridad  
 Controlar condiciones ambientales de fabricación  
 Controlar máquinas transportadoras  
 Garantizar el mantenimiento de los equipos  
 Gestionar actividades adquisitivas  
 Gestionar los contratos  
 Gestionar los planes de evacuación de emergencia  
 Gestionar los recursos humanos

Gestionar los servicios de las instalaciones  
 Hacer frente a incidentes graves  
 Inspeccionar sistemas de construcción  
 Recuperar residuos industriales  
 Supervisar la logística de productos terminados  
 Supervisar operaciones de ensamblado

##### ESPECÍFICAS DEL SECTOR

Elaborar políticas de gestión de las instalaciones

## CONOCIMIENTOS ESENCIALES

Gestión de la cadena de suministro

Normas de seguridad para trabajos con energía eléctrica

## CONOCIMIENTOS OPTATIVOS

Eficiencia energética de los edificios  
Gestión de instalaciones en una organización  
Ingeniería industrial  
Logística de transporte multimodal

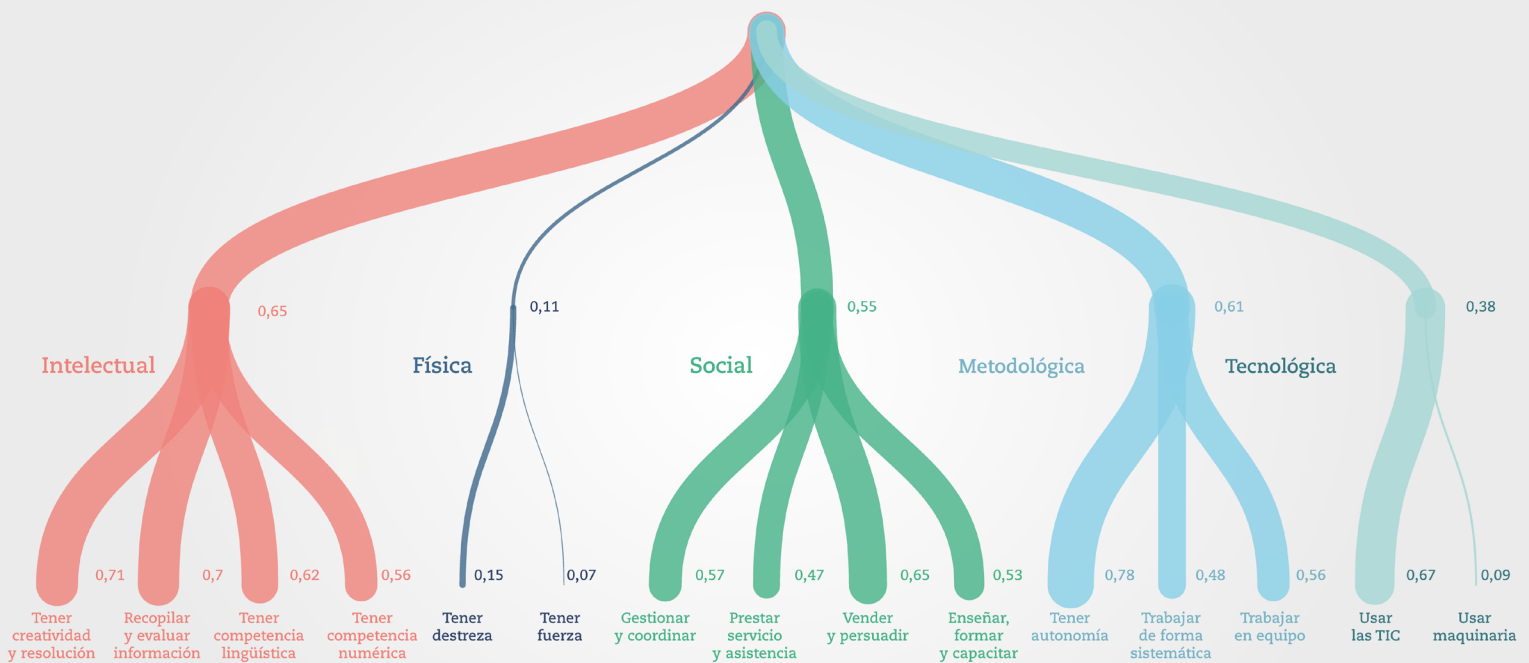
Métodos de fabricación  
Normativa de seguridad contra incendios  
Responsabilidad social de las empresas

## COMPETENCIAS TRANSVERSALES

[Eurofound](#) indica en una escala de 0-1 la importancia de las competencias transversales para el grupo ocupacional de “directores y gerentes de empresa”.

Destacan las competencias **metodológicas e intelectuales**.

Las competencias más importantes son: **tener autonomía, tener creatividad y resolución, recopilar y evaluar información, usar las TICs, vender y persuadir y tener competencia lingüística**.



SKILLS PANORAMA

## COMPETENCIAS CLAVE

**5** competencias clave, según estos profesionales\*

Competencia lingüística

Planificación

Trabajo en equipo

Resolución de problemas

Comunicación

### DESTACA

Demanda de **profesionales con conocimientos específicos** en sistemas y normas de calidad; métodos, procesos y tiempos; departamentos de I+D+I; técnicas de homologación; técnicas de resolución de problemas; detección de fallos; cálculos y mediciones; o manejo avanzado de aplicaciones informáticas específicas.

### TECNOLOGÍA

Se valoran los conocimientos informáticos avanzados en aplicaciones específicas de diseño, de cálculo y análisis o programación de automatismos y robot.

### IDIOMAS

Se valora especialmente el dominio de **idiomas**, en concreto el **inglés** (nivel avanzado).

**EN ESPAÑA**

\*Según Cedefop (Encuesta Europea sobre competencias y empleos)

### 3. FORMACIÓN Y EXPERIENCIA PROFESIONAL



#### CUALIFICACIÓN

##### NIVEL 3

IMA377\_3 PLANIFICACIÓN, GESTIÓN Y REALIZACIÓN DEL MANTENIMIENTO Y SUPERVISIÓN DEL MONTAJE DE MAQUINARIA, EQUIPO INDUSTRIAL Y LÍNEAS AUTOMATIZADAS DE PRODUCCIÓN



#### FORMACIÓN PARA EL EMPLEO



#### FORMACIÓN PROFESIONAL REGLADA

##### FAMILIA PROFESIONAL INSTALACIÓN Y MANTENIMIENTO

Técnico superior en Desarrollo de proyectos de instalaciones térmicas y de fluidos

Técnico superior en Mantenimiento de instalaciones térmicas y de fluidos

Técnico superior en Mecatrónica industrial



#### FORMACIÓN UNIVERSITARIA

Grados de Ingeniería Eléctrica, Ingeniería Mecánica, Electrónica Industrial y Automática, Textil y Química Industrial

Grado en Ingeniería en Tecnologías Industriales  
Máster en Ingeniería Industrial



#### OTRA FORMACIÓN COMPLEMENTARIA

Dominio de software especializado:

- para el diseño (por ejemplo, AutoCAD 2D-3D, Catia),
- para cálculos y análisis (Abacus, Cype o similares);

- para la programación de automatismos y robots, con Siemens como referencia



#### PROFESIÓN REGULADA: NO

### REQUERIMIENTOS MÍNIMOS DE FORMACIÓN Y EXPERIENCIA PROFESIONAL

#### FORMACIÓN

Se requiere como mínimo estar en posesión del título de grado. En algunas situaciones las empresas sacrifican la formación frente a una gran experiencia.

#### EXPERIENCIA PROFESIONAL

La experiencia requerida es de, al menos, un año.

### 4. CONDICIONES DE TRABAJO



#### RELACIÓN LABORAL

Predomina la contratación por cuenta ajena de carácter indefinido.



#### JORNADA LABORAL

Predomina la jornada completa.



#### RETRIBUCIÓN

Entre 30.648 y 44.336 euros brutos anuales.

Según la Encuesta de estructura salarial 2014, el salario medio del grupo ocupacional 12 (Directores de departamentos administrativos y comerciales) en el Estado Español es 52.900 euros, oscilando entre 26.100 euros (percentil 10) y 79.300 (percentil 90).



#### UBICACIÓN ORGANIZATIVA Y PROMOCIÓN

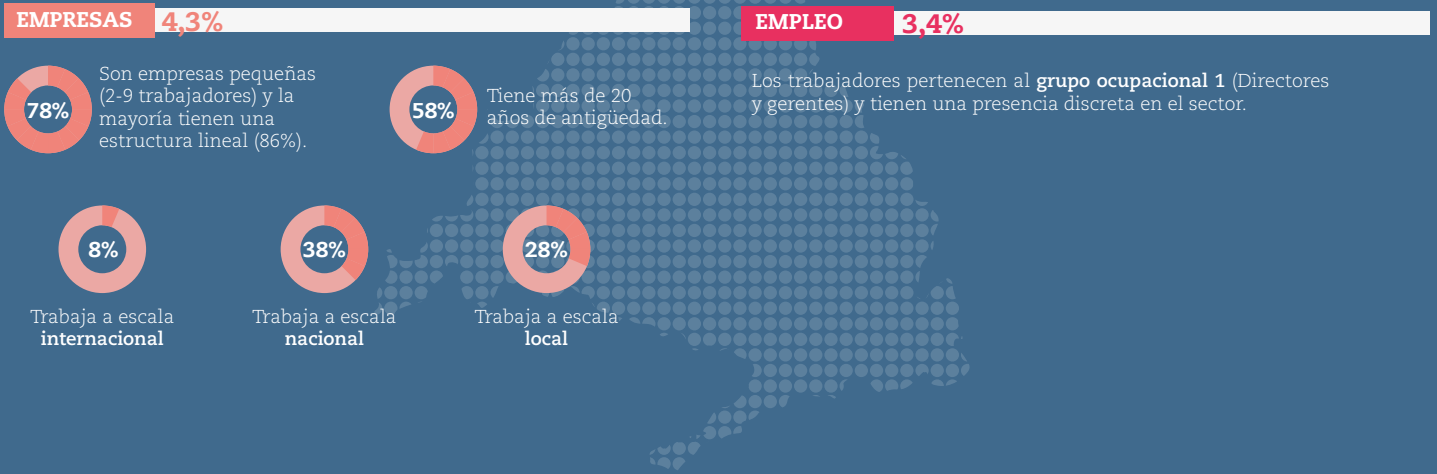
Depende del director de producción o del jefe de planta.

La vía de promoción más común es hacia puestos de jefatura.

## 5. CONTEXTO

### INFORMACIÓN SECTORIAL

Esta ocupación se encuadra en el sector de industrias de fabricación de equipos en la familia profesional fabricación mecánica, asignado al grupo sectorial de la Industria del metal y Automoción, que tiene un peso moderado en la estructura empresarial de la Comunidad de Madrid:



### MERCADO DE TRABAJO

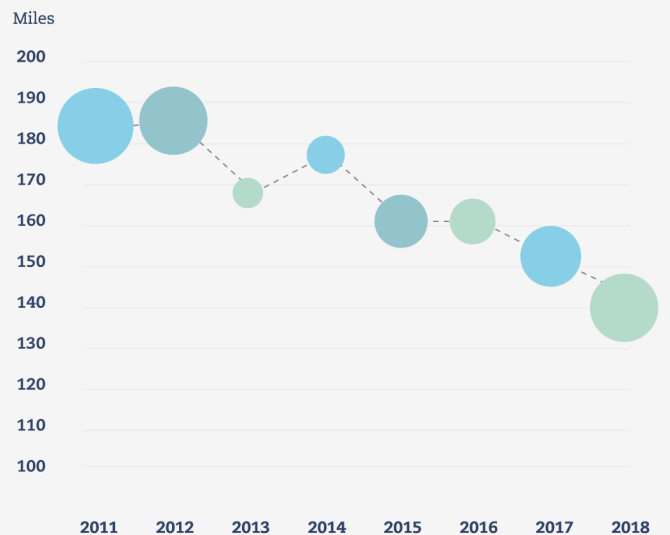
El **grupo ocupacional 1** (Directores y gerentes) cuenta con **144.800 trabajadores** en la Comunidad de Madrid en 2018 (EPA). El 40% son mujeres. La ocupación en este grupo sigue una **tendencia negativa desde 2014**

En 2018 **144.800** personas trabajadoras · **40% mujeres**



La **ocupación 1219** (Directores de políticas y planificación) representa menos del 5% de los trabajadores de la Comunidad de Madrid en 2017 (Encuesta de Estructura Empresarial)

El perfil de la persona contratada es hombre entre 30 y 54 años con estudios universitarios. Una persona de cada diez tiene nacionalidad extranjera.



Fuente: EPA | Instituto de Estadística, Comunidad de Madrid

Los datos actualizados sobre demandantes de empleo, paro y contratación se pueden consultar [aquí](#).

## PERSPECTIVAS DE FUTURO

A medio plazo las tendencias de futuro del sector son:



En términos de **ocupación**, podrá verse afectada según la estrategia que la empresa emprenda respecto a la modernización y tecnologización de sus procesos y de su producción. Es una ocupación que requiere competencias que tienen que ver con la **aplicación de metodologías de optimización de procesos, automatización de máquinas y programación** y que va a afectar directamente a los operadores

de cadenas de montaje. Esta ocupación agrupa a diferentes perfiles profesionales que se verán afectados por el desarrollo tecnológico. El director de departamento de instalaciones y mantenimiento debe ser capaz de identificar aquellos elementos que hacen ineficiente la cadena y ser capaz de proponer medidas para mejorar.

## PERSPECTIVAS DE EMPLEO DE LA OCUPACIÓN

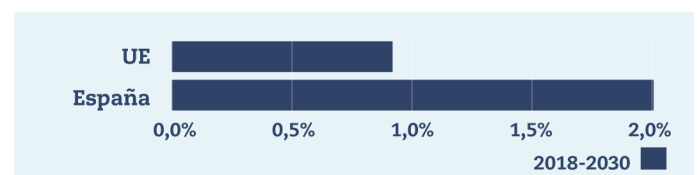
Cedefop realiza proyecciones cuantitativas de las tendencias futuras del empleo hasta 2030.

La proyección del grupo ocupacional **“directores y gerentes de producción y servicios especializados”** muestra un incremento de empleo del 2%, claramente mayor al de la Unión Europea (en torno al 0,9%).

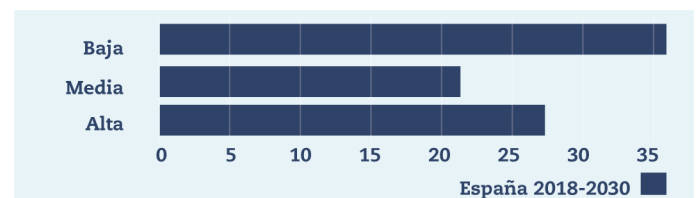
Se prevé una **creación de alrededor de 85.000 empleos**. La creación de empleo beneficiará a personas con nivel de cualificación bajo.

Además, se estima que en este período se **reemplazarán 224.000 trabajadores** por jubilación u otros motivos.

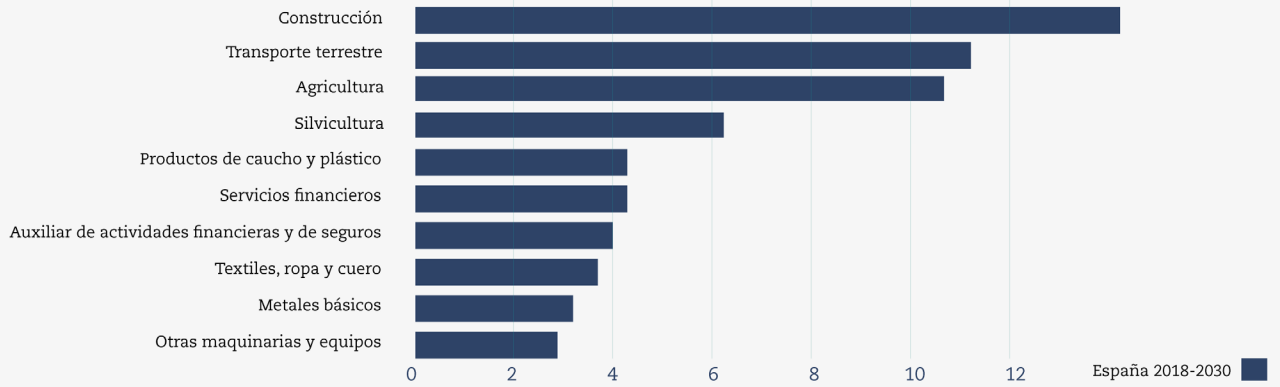
Los sectores donde se prevé un mayor crecimiento del empleo (en números absolutos) serán los de **construcción, transporte terrestre y agricultura**, entre otros.



Fuente: Cedefop. Crecimiento del empleo (%). Ocupación: Directores y gerentes de producción y servicios especializados. Período: 2018 - 2030

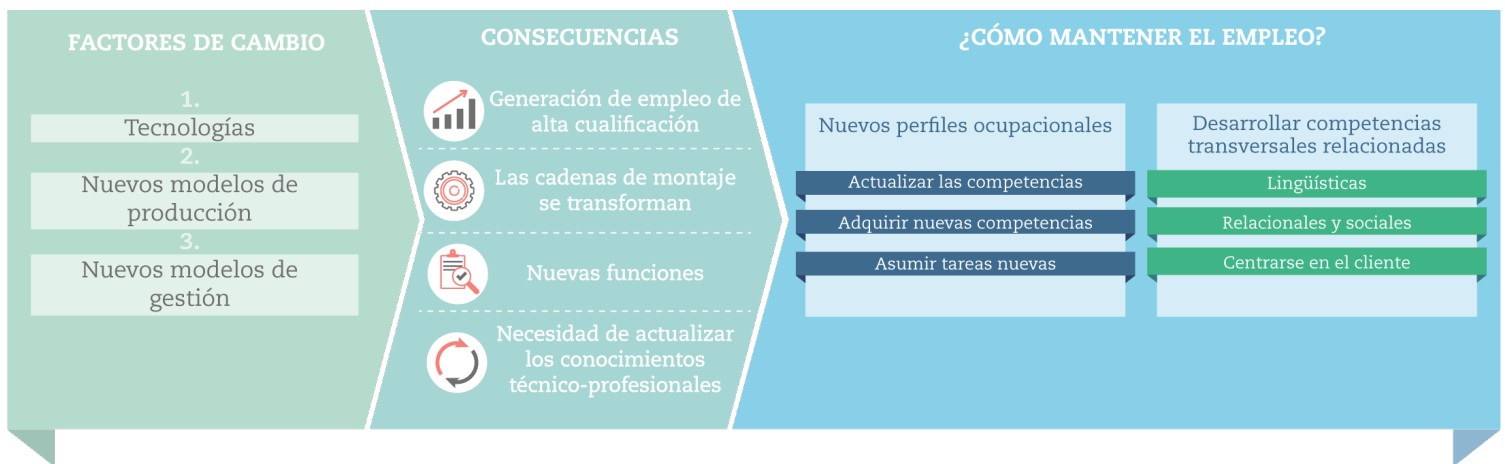


Fuente: Cedefop. Crecimiento del empleo (miles) por nivel de cualificación. Ocupación: Directores y gerentes de producción y servicios especializados. Período: 2018 - 2030



Fuente: Cedefop. Los 10 sectores con mayor crecimiento del empleo en números absolutos (miles) en España. Ocupación: Directores y gerentes de producción y servicios especializados. Período: 2018 - 2030

## TENDENCIAS DE CAMBIO EN LAS COMPETENCIAS DE LA OCUPACIÓN



Los Directores de departamento de instalaciones y mantenimiento tienen trabajos altamente cualificados con diferentes tareas y necesidades de habilidades en una amplia **gama de sectores económicos**.

La **ocupación se refiere a profesionales** en ciencias, ingeniería y electrotecnología.

Los perfiles de habilidades de los profesionales de los directores de departamento de instalaciones y mantenimiento, se ajustan a las **necesidades y desarrollos de los sectores para los que trabajan**. También se espera que las tendencias intersectoriales vayan haciendo surgir nuevas competencias de carácter intersectorial.

La **capacitación interna** es fundamental para desarrollar competencias específicas del sector y transferibles para otros ámbitos sectoriales, tales como **perspicacia comercial, liderazgo, experiencia en gestión, trabajo en equipo multinivel**, donde se integre a todas las personas que trabajan en el departamento.

Las administraciones también pueden estimular el nivel de capacitación interna dirigiendo el apoyo a las empresas con prácticas de formación sofisticadas que se centran en

el desarrollo de competencias y resultados de aprendizaje efectivos.

**Los impulsores para el cambio** se centran en las **tecnologías**, aplicadas a productos y a procesos, para obtener mayor eficiencia a menor coste.

Las tecnologías emergentes, como las relevantes para la energía renovable marina, aportan nuevas dinámicas a la demanda de habilidades. Combinando las necesidades de experiencia en muchas áreas diferentes, como electrónica de potencia, ingeniería mecánica, hidráulica, automatización y computación, estas tecnologías crean conjuntos de habilidades interdisciplinarias.

La demanda cambiante del consumidor hacia productos más especializados e individualizados y las tendencias de fabricación flexible dan como resultado la **introducción de procesos de producción más intensivos en tecnología, flexibles y eficientes**.

Las cadenas de montaje deberán tener todos los componentes que integran los aspectos de una producción sostenible.

## 6. IDENTIFICACIÓN DE LA OCUPACIÓN

OCUPACIÓN		CÓDIGO SISPE	
Directores de departamento de instalaciones y mantenimiento		12191055	
SECTOR		FAMILIA PROFESIONAL	
Administración y oficinas		Administración y gestión	
CNAE			
Está presente en varios sectores productivos			
OCUPACIONES SISPE AFINES			
<p><b>12191019</b> Directores de departamento de asuntos jurídicos y fiscales</p> <p><b>12191028</b> Directores de departamento de control de calidad</p> <p><b>12191037</b> Directores de departamento de diseño</p> <p><b>12191046</b> Directores de departamento de información</p> <p><b>12191064</b> Directores de departamento de peritaje</p> <p><b>12191073</b> Directores de departamento de planificación y desarrollo</p>		<p><b>13111018</b> Directores de departamentos de producción en explotaciones agrarias, ganaderas, caza, forestales</p> <p><b>13121011</b> Directores de departamentos de producciones en explotaciones pesqueras y/o acuícolas</p> <p><b>13131014</b> Directores de departamento de producción en empresa industrial de 10 o más asalariados, en general</p>	
OTRAS OCUPACIONES AFINES			
CNO-11		CIUO-08	
1219 Directores de políticas y planificación y de otros departamentos administrativos no clasificados bajo otros epígrafes		1219 Directores de administración y servicios no clasificados bajo otros epígrafes	
OCUPACIONES ESCO AFINES			
Correspondencia exacta		Director/a de mantenimiento de una fábrica	